

# Nämdöskärgårdens nationalpark

Digitalt informationsmöte  
10 april 2024

FOTO: LÄNSSTYRELSEN

Nämdöskärgården

EN BLIVANDE NATIONALPARK – OVAN OCH UNDER YTAN



FOTO: LÄNSSTYRELSEN

## Agenda

- Välkomna
- Hänt sedan sist
  - Remiss och inkomna synpunkter
- Förslag till föreskrifter
- Förslag till skötselplan
- Tid för frågor
- Aktörssamverkan
- Arbete framåt



## Att tänka på vid mötet

- Stäng av mikrofonen och videokameran
- Skriv frågor i chatten så svarar vi på dem i antingen i anslutning till presentationen eller på slutet av mötet
- Presentationerna läggs ut efteråt på nationalparksprojektets sida på Länsstyrelsens webbplats  
[www.lansstyrelsen.se/stockholm/namdoskargarden](http://www.lansstyrelsen.se/stockholm/namdoskargarden)



## Hänt sedan sist

- Beslut om fredningsområden för fisk (gäller från och med 1 april 2024)
- Fortsatt förhandlingar med markägare, skrivit avtal med andelsägare i samfällighet
- Arbetar med att rusta upp befintliga och planerar för nya anordningar
- Förslaget har varit på remiss



## Remissen

- Remissen skickades ut till närmare 200 adressater och spreds via nyheter på websidor, nyhetsbrev och lokala tidningar
- 75 yttranden har inkommit, nio av dessa meddelar att de avstår att svara
- 66 yttranden har synpunkter på förslaget, förvaltningen och/eller processen

# Sammanställning

Yttranden	Positiv/ inget att erinra	Emot	Enbart synpunkter	Totalt
Kommuner	3	0	0	3
Region	1	0	0	1
Myndigheter	9	0	2	11
Universitet	3	0	0	3
Föreningar och organisationer	13	1	7	21
Privatpersoner, enskilda företagare	3	9	15	27
<b>Totalt</b>	<b>32</b>	<b>10</b>	<b>24</b>	<b>66</b>

# VI BEHÖVER DIN SYNPUNKTER!

I området kring naturreservaten Bullerö, Långrö och Sjöbjörnsåsa pågår ett arbete med att bilda en nationalpark som ska skydda den fantastiska naturen och ge fler människor en bättre upplevelse av området. Som en del i arbetet vill vi gärna veta vad du tycker om området. Varför besöker du området? Hur kan vi göra det bättre?

Hjälp oss genom att svara på en enkät! Har du besökt området i år eller de senaste åren? Om du svarar på enkäten tillsammans tar ungefär 10 minuter att svara. Svaren kommer att användas för att få enkäten skickad till en e-postadress för dig som vill.

Stort tack för din medverkan!

**Så här gör du:**

Läs in QR-koden eller följ länken  
Välj mellan att svara på enkäten  
Om du lämnar din e-postadress  
mejl som du kan besvara via

Vänliga hälsningar  
Länsstyrelsen i Stockholm  
www.lansstyrelsen.se

## Om förslaget

- För
  - Möjlighet att bevara området och få ett ökat skydd, bidrar till Sveriges miljömål och internationella åtaganden
  - Möjlighet att skapa lokal och regional utveckling, i linje med regionala utvecklingsplaner
- Emot
  - Befintligt skydd räcker, nationalpark onödigt
  - Negativ till att locka fler besökare till området och/eller att utveckla besöksnäringen
  - Negativ till områdesskydd som medför begränsningar av jakt





# VI BEHÖVER DIN SYNPUNKTER!

I området kring naturreservaten Bullerö, Långrö och Svanö pågår ett arbete med att bilda en nationalpark för att skydda den fantastiska naturen och ge fler människor en bättre upplevelse av området. Som en del i arbetet vill vi gärna veta vad du tycker om och upplever området. Varför besöker du området? Hur kan vi göra det bättre?

Hjälp oss genom att svara på en enkät!  
Har du besökt området i år eller de senaste åren? Vi vill ha information om ditt besök. Hjälp oss genom att svara på enkäten tillsammans tar ungefär 10 minuter att svara på enkäten skickad till en e-postadress för detta ändamål.

Stort tack för din medverkan!

**Så här gör du:**

Läs in QR-koden eller följ länken  
Välj mellan att svara på enkäten  
Om du lämnar din e-postadress  
mejl som du kan besvara via

Vänliga hälsningar  
Länsstyrelsen i Stockholm  
www.lansstyrelsen.se

## Lokal dialog och delaktighet

- Direkt information har skickats till dem vars juridiska rättigheter kan vara berörda (markägare, fiskerättsinnehavare samt grannar), enskilda möten har genomförts med dem som önskat
- Informationsmöten och nyhetsbrev ger möjlighet för dem som är intresserade eller undrar hur de berörs att få reda på vilka frågor som utreds och när för att kunna komma in i ett tidigt skede och lämna synpunkter eller ställa frågor
- Samordningsmöten med andra organisationer eller projekt samt deltagande på intresseorganisationer och föreningsmöten bidrar till att sprida kunskap om vad som pågår och få in samlade synpunkter från olika intressenter
- Workshops och temamöten ger möjlighet att diskutera frågor för att hitta lösningar och göra avvägningar tillsammans
- Remissen är ett strukturerat sätt att föra dialog

# Genomförda aktiviteter för lokal delaktighet

- Brev till markägare inom området (2019), grannar (2022) och fiskerättsinnehavare (2023)
- Öppna informationsmöten, digitalt (2 ggr/år), nyhetsbrev (4 ggr/år)
- Öppna möten på Nämdö, fysiskt 3 ggr, med omlandsanalysen (2021, 2022) biosfärområdet (2023)
- Deltagande på Värmdö skärgårdsråd (4 ggr/år)
- Samordningsmöten med Omlandsanalysen, Nämdö Green Archipelago, Skärgårdsstiftelsen, Saltsjö-Mälarens båtförbund, Stockholm Archipelago med flera
- WS/temamöten om föreskrifter som påverkar dem som vistas i området, 3 st (2022 och 2023)
- WS om naturvägledning/information till besökare 2 st (2022)
- Möten med Nämdö skärgårdsråd, fysiskt 3 ggr (2023) samt skriftlig kommunikation
- Öppet hus (2 fysiska och ett digitalt) inför remissen 2023
- Möten om aktörssamverkan en digital träff och en heldag fysiskt (2024)

Möjlighet att kontakta projektet via telefon, e-post och brev, möten erbjuds för dem som vill, möten och kommunikation med enskilda har genomförts, utredningar och löpande information finns på projektets webbplats





# Frågor?



## Remissynpunkter kopplade till föreskrifter

- Sjösäkerhetsanordningar och sjövägmärken kommer fortsatt kunna hanteras i nationalparken.
- Hastighetsregleringar och ankringsförbud inom nationalparken planeras bli beslutade med stöd av sjötrafikförordning. Se karta.
- Förslag till hastighetsbegränsning. Samma områden som idag men hastighet sänks från 7 knop till 5 knop.
- Jakt bör inte regleras i föreskrifterna. Kommentar: Nationalparken innebär inga ytterligare restriktioner för jakten än vad som gäller i området idag, med undantag av förbud mot fågeljakt. Skydds jakt kommer att vara tillåten.



## Remissynpunkter kopplade till föreskrifter

- Farlederna inom området måste vara breda nog för att segelbåtar ska kunna kryssa genom området. Kommentar: Inga restriktioner utöver vissa begränsade restriktionsområden för fågellivet och i vissa utpekade grundområden.
- Bra med förbud mot flyg inkl drönare.
- Orimligt med generellt start- och landningsförbud för alla typer av luftfarkoster inom hela nationalparken, bör gälla 100 m från land i så fall. Kommentar: bedömer att buller, start och landning med luftfarkost kan vara störande för både djur och människor.

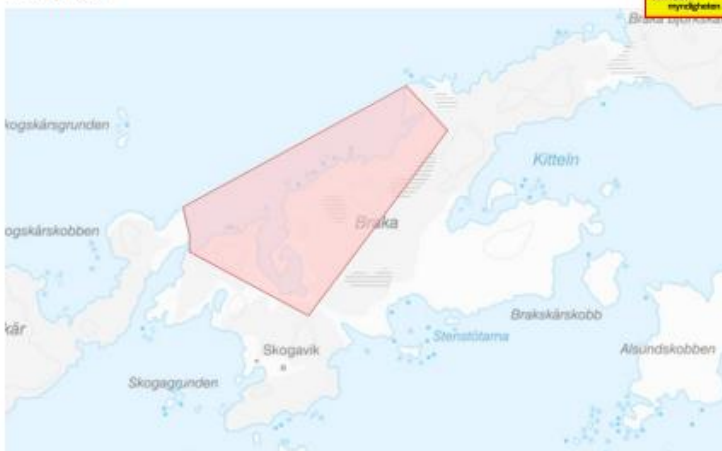


## Remissynpunkter kopplade till föreskrifter

- Storskaligt trålfiske bör flyttas ut. Kommentar: Ett förbud mot bottentrålning inom nationalparken planeras bli beslutat med stöd av fiskelagstiftningen av Havs- och vattenmyndigheten. *(Tillägg med anledning av fråga vid mötet: Arbete med utflytt av trålgräns bör hanteras inom ett större geografiskt område och drivs av HaV).*
- Mer kraftfulla begränsningar av fisket inom området bl a strömmingsfisket. Behov finns att flytta ut gränsen för det storskaliga pelagiska fisket och att minska kvoterna till en vetenskapligt hållbar nivå. Kommentar: Vissa begränsningar i fisket införs men samtidigt bör beslut gällande fiskekvoter od inte fattas inom ett enskilt skyddat område utan istället för större geografiska områden.
- För fredningsområden för fisk bör helårsfredning införas. Kommentar: Fiskfredningsområden (helårs) redan beslutat av Havs- och vattenmyndigheten för två områden.



## Braka



## Ängskär/Brunskär



## Fiskfredningsområden

- Två områden beslutade av Havs- och vattenmyndigheten år 2024.
- Fiskeförbud gäller hela året



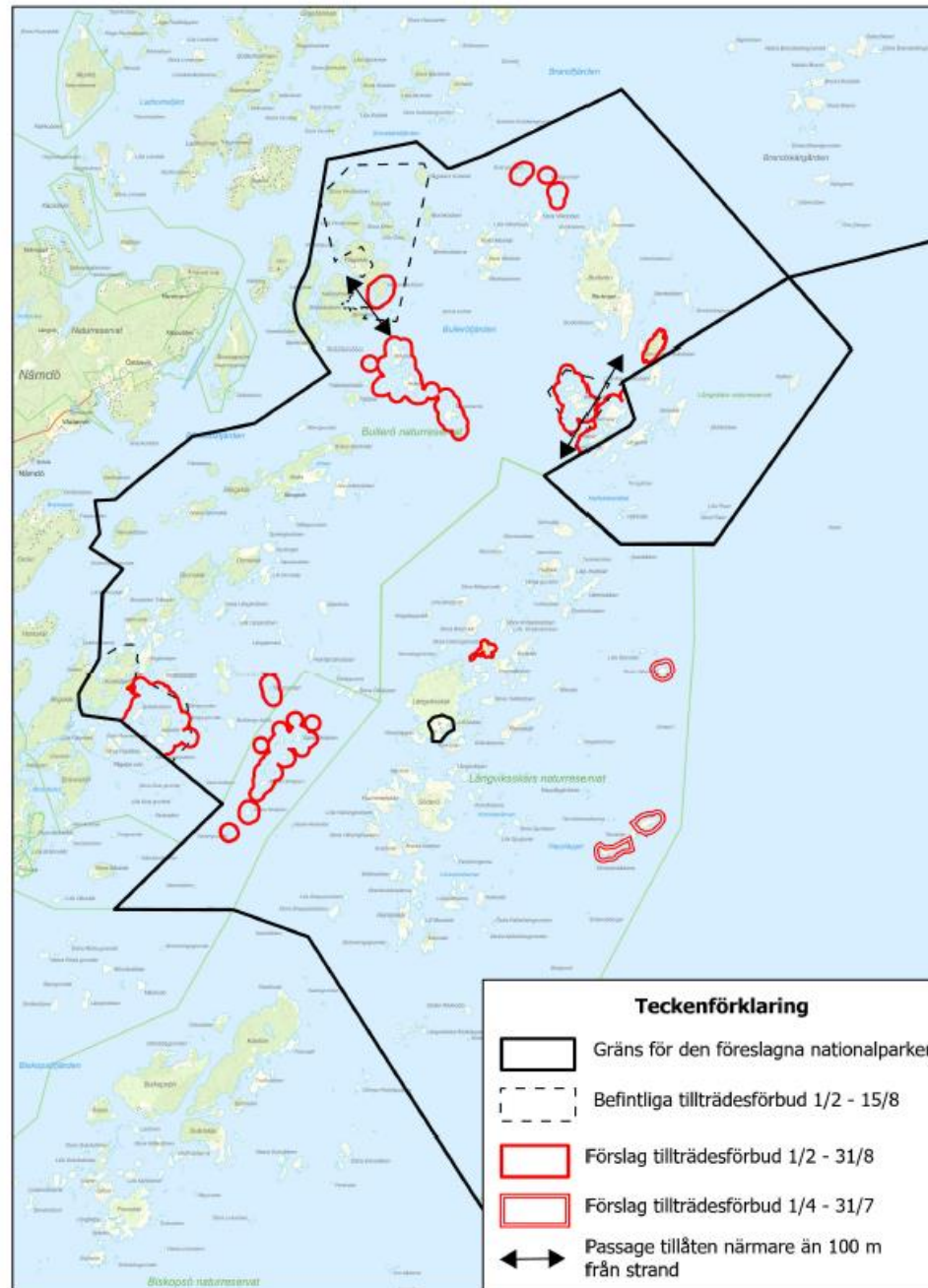
## Justeringar/nytillkommet i förslaget till föreskrifter

- Tillträdesförbud för att skydda fågellivet, se karta med avgränsningar och tider
- Fiskeförbud för rättighetsägare gäller för samma områden och tidsperioder
- Förbud att ta med hund eller annat husdjur på Tärnskär 1 april till 31 juli,
  
- *Se följande kartor*

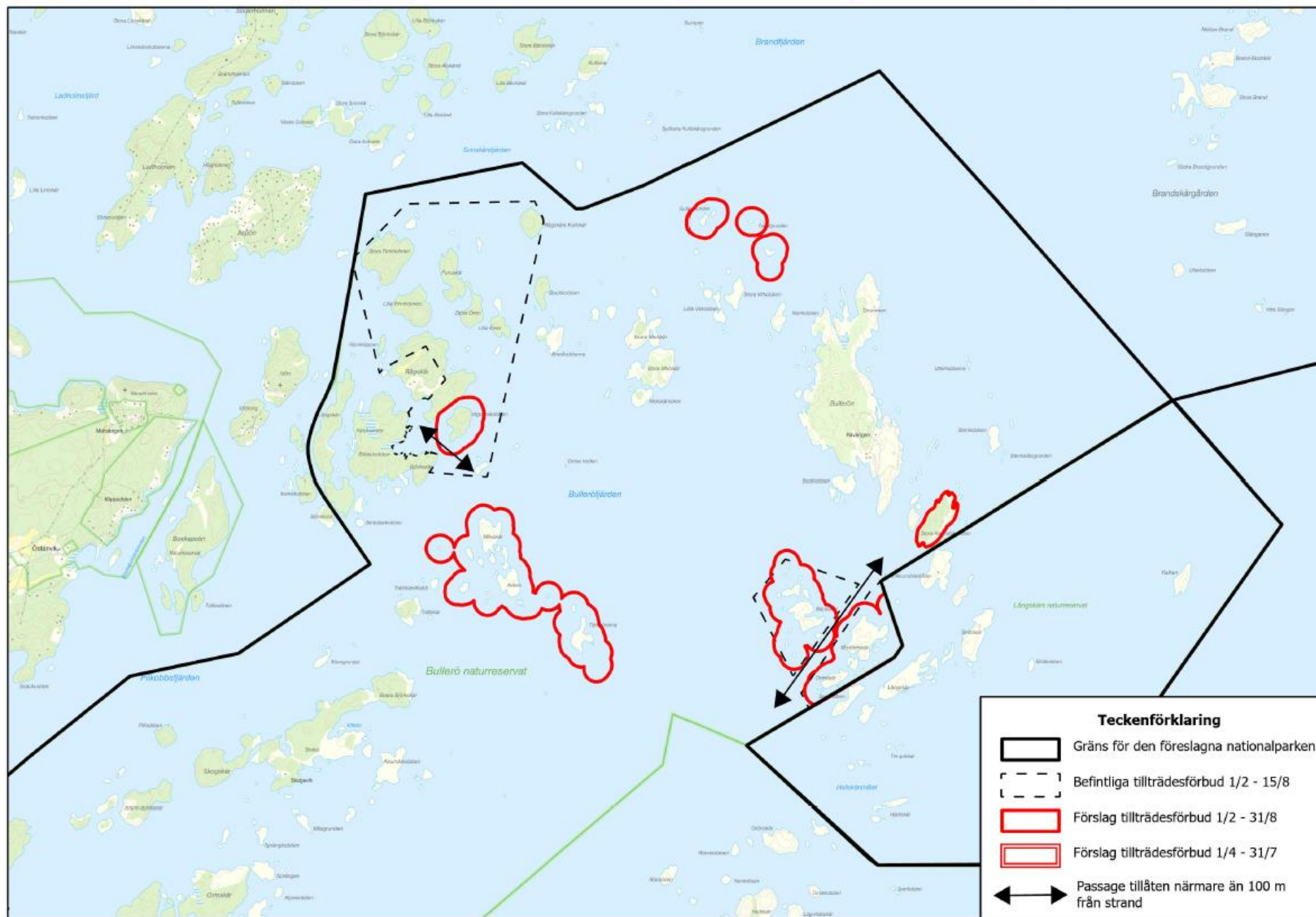


# Föreslagna fågelskyddsområden inom förslag till Nämndöskärgårdens nationalpark

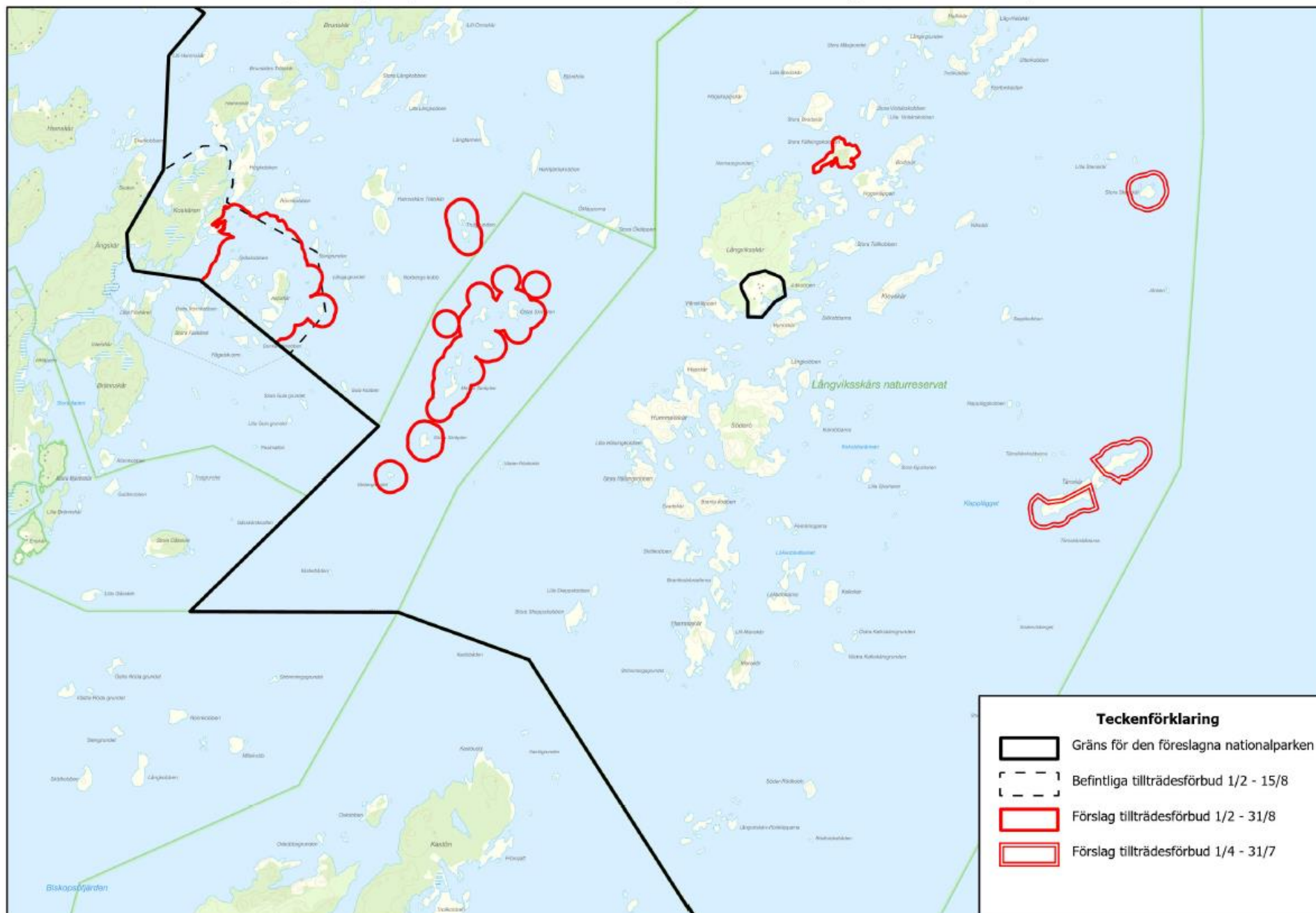
2024-04-10



## Föreslagna fågelskyddsområden inom förslag till Nämndöskärgårdens nationalpark



## Föreslagna fågelskyddsområden inom förslag till Nämndöskärgårdens nationalpark



# Justeringar/nyttillkommet i förslag till föreskrifter

Hastighetsbegränsning inom 100 meter från land, 5 knop. Nu gäller 7 knop inom samma områden.

Regleringar i grunda områden

- framföra farkost alternativt motordriven farkost i utpekade grunda områden, se karta
- ankra eller förtöja farkost i utpekade grunda områden, se karta

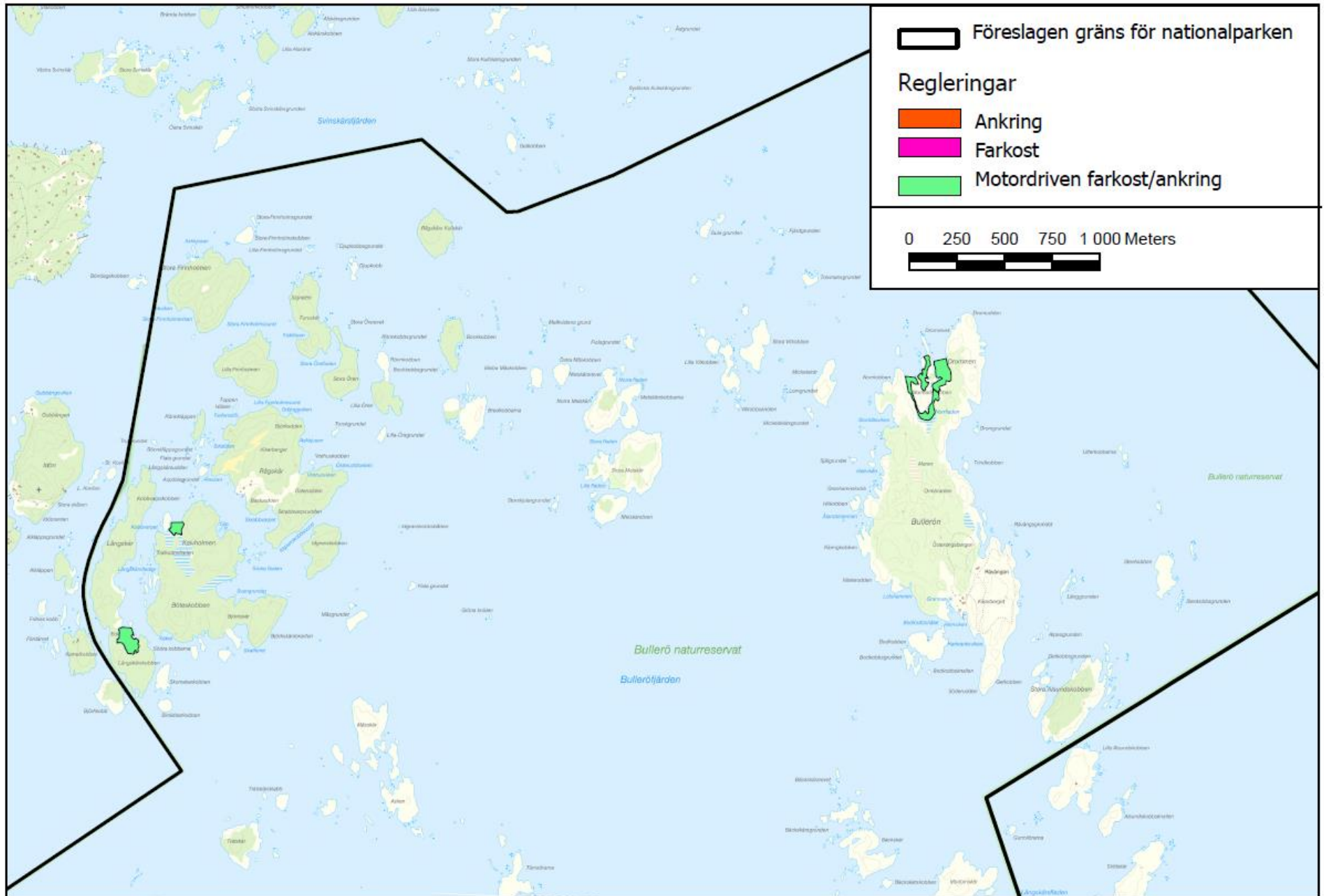
Definitionen farkost:

”varje farkost som används eller kan användas till transport på vattnet” (sjötrafikförordningen)

Ovanstående planeras bli beslutat av Länsstyrelsen med stöd av sjötrafikförordningen

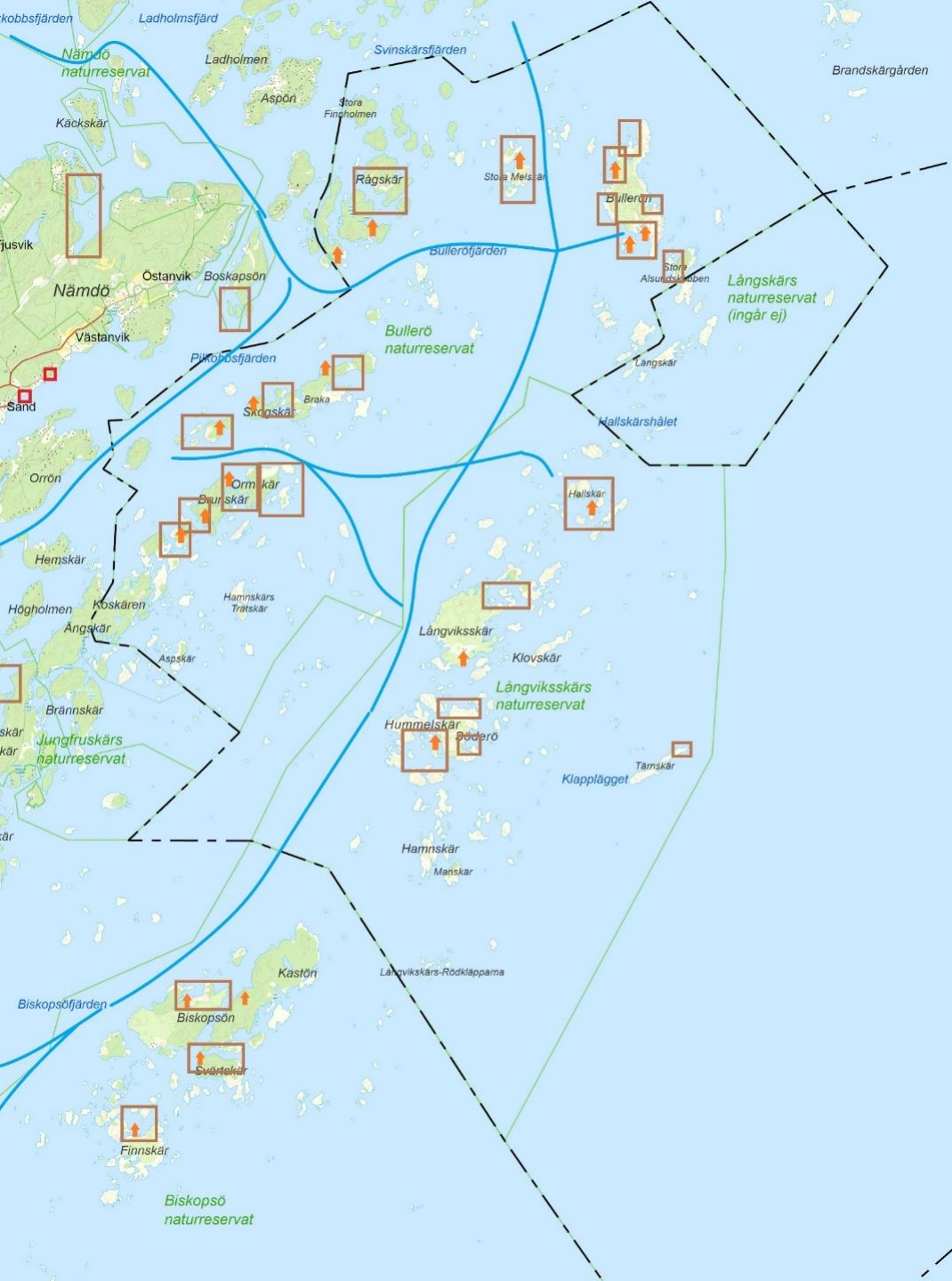
*Se följande kartor ang grunda områden*

# Förslag till regleringar i grundområden (norra delen)









# Naturhamnar i Hamnguiden

- Brun ruta = område som ingår i hamnbeskrivningar
- Orange pil = dass



# Annat lagstiftning gäller också inom nationalparken

Utöver de specifika föreskrifterna som kommer att gälla inom nationalparken finns det annan lagstiftning som gäller/kommer att gälla samtidigt:

- Regler om Natura 2000 enligt Miljöbalken
- Sjötrafikförordningen;
  - reglering av hastighetsbegränsning,
  - ankringsförbud i vissa utpekade grunda områden,
  - förbud mot motordriven farkost inom vissa utpekade grunda områden
- Fiskelagstiftning; fiskfredningsområden och förbud bottenräkning
- Regler om nedskräpning enligt kapitel 15 i Miljöbalken
- Allemansrätten/allemansskyldigheten enligt grundlagen



Skötselplan för  
Nämdöskärgårdens  
nationalpark och  
Långviksskärs naturreservat

## Förslag till skötselplan

- Långsiktigt hållbar och målstyrd –  
*vad* som ska uppnås, inte exakt  
*hur*.
- Ska finnas möjligheter till  
flexibilitet kring de konkreta  
skötselåtgärder som förvaltaren  
genomför.
- Gemensam skötselplan NP och  
kvarvarande del av Långviksskärs  
NR.



FOTO: LÄNSSTYRELSEN

## Förslag till skötselplan

- Vilka värden som ska bevaras och förvaltas – ekologiska bevarandevärden och upplevelsevärden.
- Korta beskrivningar, mål samt övergripande förvaltningsinriktningar.
- Konkreta åtgärder ska finnas i en mer kortsiktig åtgärdsplan som förvaltaren ansvarar för.



FOTO: LÄNSSTYRELSEN

# Remissynpunkter kopplade till skötselplan

- Hur kulturarvet ska beaktas och bevaras
  - ingår i förvaltningen, t ex upplevelsevärdet *Skärgårdsliv i gångna tider*. Ska också ha möte med RAÄ.
- Beräkning av kostnader för förvaltning
  - omnämns i konsekvensutredningen
- Hantering av skarv, säl och potentiella främmande arter
  - skyddsjakt tillåten enligt föreskrifterna, skpl ska medge utrymme för hantering av främmande invasiva arter.
- Hantering av läckage från torrtoaletter och utsläpp från septiktankar på båtar (näringsbelastning)
  - upprustning av torrtoaletter genomförts under vårvintern. På sikt sugtömningstoaletter. Råder generellt förbud mot tömning av båttoaletter, info till besökare samt fortsatt kontakt med kommunen om hantering av toatömningsstationer.
- Bojar och bergöglor kan minska slitage
  - I dagsläget bedöms inte finnas slitage som hotar naturvärdena, övervakas och möjlighet att vidta åtgärder. Känsligaste lokalerna fredas via föreskrifter.
- Utformning av besökarmottagning på Långviksskär
  - Entré som kompletterar Bullerö. Behöver ske i dialog med boende på ön. Bullerö prioriteras gällande tillgänglighet (anordningar, transporter).



## Förvaltningsmiljö

Nedan ett par exempel på miljöer/områden där skötsel planeras

### Grunda mjukbottnar

Har stort ekologiskt värde, viktiga för bl.a. fisk och fågel.

#### ■ Mål

- vara i gott tillstånd med de kvaliteter och arter som behövs för att stödja lokala fisk- och fågelpopulationer.

#### ■ Förvaltningsinriktning

- gynna föryngring av rovfisk som gädda och abborre genom habitatförbättrande åtgärder på lokaler med lämpliga förutsättningar
- vid behov genomföra förvaltningsåtgärder för att hindra/minska lokal näringsbelastning eller andra utsläpp från båtar, toaletter etc.
- följa upp fredningsområden för fisk och andra regleringar (motorbåts/ankringsförbud etc).



# Förvaltningsområde

## Bullerö, Rågskär och Långviksskär samt torpmiljöerna

Kulturmiljövärden knutna till äldre markanvändning, vilket utgör ett stort upplevelsevärde för besökare. Hävdade marker (slätter, bete), men även skog.

### ■ Mål

- öppna marker bibehålls inklusive de floravärden som finns
- strukturer såsom stenhägnader, rösen m.m. ska bevaras och synliggöras på lämpliga platser
- upplevelsevärdet *Skärgårdsliv i gångna tider* ska utvecklas genom att den hävdpräglade miljön i delar av Långviksskärs naturreservat återskapas och förstärks
- skogar ska antingen utvecklas till naturskog eller i lämpliga delar restaureras på sikt.

### ■ Förvaltningsinriktning

- öppna marker fortsätter skötas (bete, slätter, gräsklippning där besökare är i fokus)
- återskapa öppnare miljöer i anslutning till bymiljön inom Långviksskärs naturreservat
- skogarna lämnas till naturlig succession, men ytor som har historik som hävdad mark får restaureras och skötas. Punktinsatser vid behov (frihuggning av gamla träd och liknande).

# Förvaltningsområde Bullerö, Rågskär och Långviksskär samt torpmiljöerna

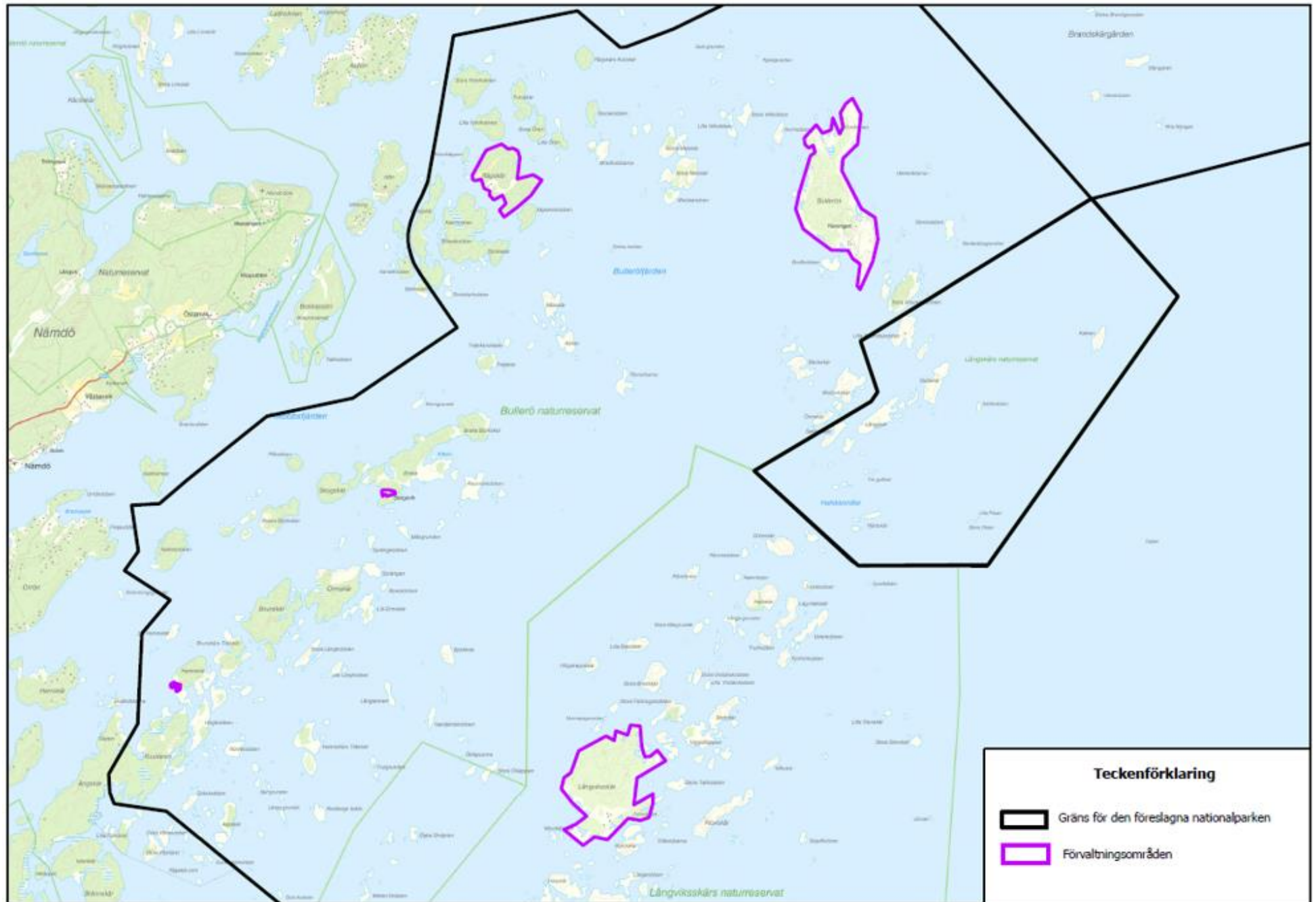




FOTO: LÄNSSTYRELSEN

## Besöksförvaltning

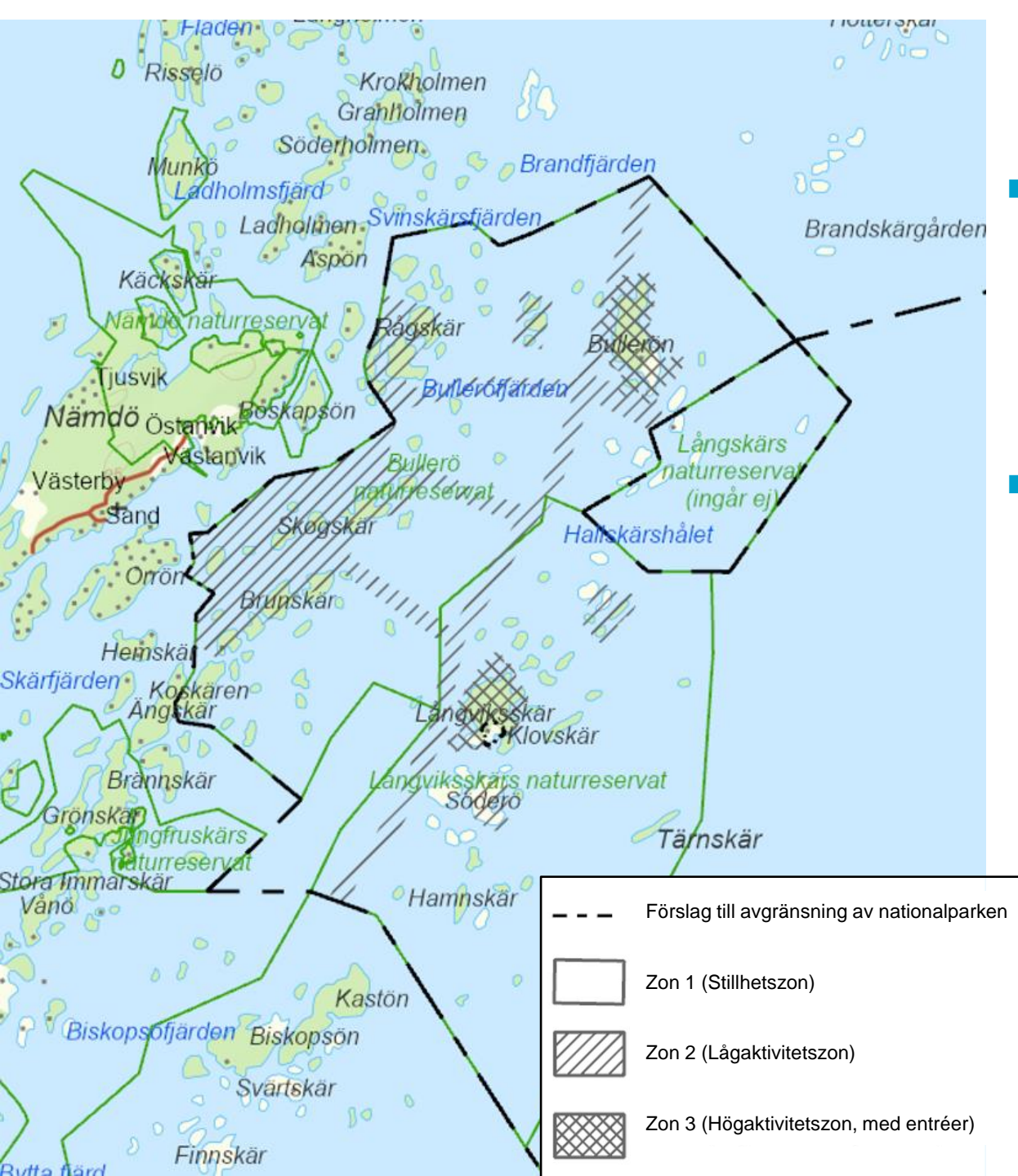
- Det övergripande målet med besöksförvaltningen är att naturen ska vara tillgänglig för alla utan att det har en negativ påverkan på de värden som ska bevaras för framtiden.
- Inkluderande perspektiv, sträva efter att alla ska kunna ta del av områdets upplevelsevärden.





# Zonering av området

- En skala från naturliga förhållanden till områden som präglas av fler besökare, mer aktivitet och tillgängliggörande med hjälp av anordningar och leder.
- Vägledande för förvaltaren samt hjälper besökare att få rätt förväntningar.





## Samverkan med förvaltningen

- Samverkan med olika aktörer och intressenter bidrar till ökad kunskap, engagemang, sprida intresse.
- Olika former, t ex aktörssamverkan och ”samverkansråd”.
- Kommer utformas efter att beslut om NP fattats.
- Samverkan med förvaltningen ska kunna anpassas över tid utifrån behoven.



# Frågor?



FOTO: LÄNSSTYRELSEN

# Aktörssamverkan och besökarmottagning

*”Vi skapar berikande upplevelser i Sveriges mest sevärda natur.  
För alla - idag och imorgon”*

- Test inför aktörssamverkan, påbörjad våren 2024
- Syfte med aktörssamverkan – bli samarbetspartner – viktiga kunskapsbärare, ambassadörer och marknadsförare.
- Bidra till ett fördjupat samarbete och dialog mellan förvaltningen och aktörer samt mellan aktörerna.
- Bidra till en ökad kvalitet i besökarnas upplevelser.
- Mål att bli samarbetspartner, teckna avtal och få använda guldstjärnan
- 11 mars, digital utbildningsdag (NV, CNV och LST)
- 16 april, resa i området
- Stort intresse att delta
- Boende & mat, uthyrning, föreningar, taxiverksamhet, gruppresor & guidning.
- Besöksnäringen ska bedrivas och utvecklas på ett sätt som är anpassat till områdets höga natur- och kulturvärden och vad området tål.
  
- Planering av besökarmottagning fortgår, Bullerö extra fokus.
- Planering för framtagande av information, uppdatera utställningen
- Entréuppdraget ansvarar för byggda anordningar – från idé till verklighet
- Länsstyrelsen ansvarar för andra anordningar, vandringsleder m m
- Dass vid naturhamnar har renoverats under vintern

# Arbete framåt

- Skötselplan och föreskrifter skickas på remiss innan sommaren, remisstid fram till 15 oktober
- 17 juni digitalt möte där föreskrifter och skötselplan presenteras, chans att ställa frågor och diskutera
- Förslaget framställs till regeringen augusti/september tillsammans med en sammanställning av inkomna synpunkter på remissen och hur de har tagits omhand
- *Regeringen bereder ärendet och ber om riksdagens godkännande*
- Planering av invigningen startar
- *Regeringen tar beslut om nationalparken våren 2025*
- Naturvårdsverket tar beslut om föreskrifter och skötselplan (våren 2025)
- Invigning andra veckan i september 2025

Fram till invigningen genomförs upprustning av anordningar i området, information tas fram och informationsplatser utanför nationalparken iordningställs av projektet, därefter tar förvaltningen över det arbetet.



## Informationskanaler

- Informationsmöten 2 ggr/år
- Nyhetsbrev (anmälan via <https://www.lansstyrelsen.se/stockholm/om-oss/pressrum/nyhetsbrev.html>)
- Instagram@namdoskargardensnp
- Webbsida [lansstyrelsen.se/stockholm/namoskargarden](https://www.lansstyrelsen.se/stockholm/namoskargarden)

## Kontakta oss gärna

E-post: [nationalparksbildning-namoskargarden@lansstyrelsen.se](mailto:nationalparksbildning-namoskargarden@lansstyrelsen.se)