



Skötselplan för Brännsjöarnas naturreservat



Foto: Peter Lantz

Beskrivning av naturreservatet

Översikt

Brännsjöarnas naturreservat är 249,8 hektar stort och ligger ca 30 km V om Nyköpings centralort och bara någon km NV om Fjällmossens naturreservat (Nyköpingsdelen). Området är representativt för den karga, högt belägna Kolmårdsskogen. Det är i huvudsak en barrskogsmosaik med hållmarkstallskog och mager brandpräglad tallskog, men det finns även öppna myrar, sumpskog, bördigare granstråk, småsjöar och en bäck. Området innehåller en rik kulturmiljö med komponenter från såväl förhistorisk som historisk tid.

Uppgifter om naturtyper, arter och bevarandevärden

Uppskattade arealer (hektar) av naturtyper¹:

Skogsmark	235,2
(Varav produktiv skog	173,4)
Sjöar och vattendrag	1,3
Öppen våtmark	10,0
Övrig mark	3,4
TOTALT	249,8

Prioriterade bevarandevärden

Naturtyper	Brandpräglad hållmarkstallskog, barrblandskog och refugiemiljöer
Strukturer	Gamla träd, lövbränna, död ved, myrkomplex och vattendrag
Växt- och djursamhällen	Insekter, lavar och fåglar knutna till brandpräglad barrblandskog
Arter	Tjäder och raggbock ²
Friluftsliv	Vandring, tystnad, naturupplevelser och naturstudier i skogsatmosfär

Naturgeografiska förhållanden

Bergarter: granit, tonalit-granodiorit och paragnejs. Jordarter: sandig morän och mosstorv.

¹ Klasser och arealer enligt NMD (Nationella Marktäckedata).

² Ingår i åtgärdsprogram (ÅGP) för skalbaggar på äldre död tallved.

Skogen är relativt gammal där huvuddelen är 80–120 år. Det finns partier av 200-åriga tallar samt enstaka gamla, grova tallar som är 200–300 år. Tydligt är den tidigare brandpåverkan som syns i området med flertalet kolade brandstubbar och enstaka gamla, grova kolade högstubbar. Flera myrmarker ligger insprängda i området och utgör viktiga komponenter i den mosaik som präglar området. Störst är Kojmossen med de olika myrmarksuccessionerna representerade från öppen tjärn, öppen myrmark till skogbevuxna delar med lågvuxna knotiga tallar. Fältskiktet utgörs till stor del av tuvull och olika starrarter. Karaktäristiskt är även att området är starkt kuperat med flera höga, branta berg, dit den äldsta tallskogen är koncentrerad.

I östra delen av reservatet rinner Ramundsäck (WA94756177) genom reservatet och vidare norrut nedför Kolmårdsbranten där den rinner samman med Bålsjöån och vidare till Vretaån.

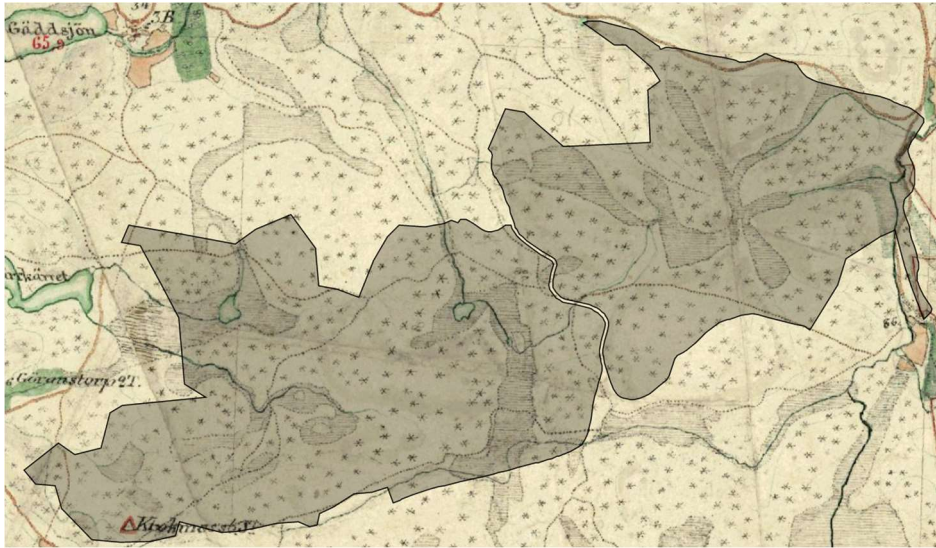
En knapp km SO om Brännsjöarna ligger Fjällmossens naturreservat (Nyköpingsdelen). Där har ett flertal naturvårdsbränningar utförts, på båda sidor om länsgränsen.

Historisk och nuvarande markanvändning

Området har en rik kulturmiljö och det finns gott om mänskliga spår. Sannolikt har människor färdats här sedan förhistorisk tid. Troligtvis i samband med jakt, fiske, skogsbruk eller kanske bara för att det var en lämplig färdväg genom Kolmårdsskogarna. Det finns en hel del gravar (rösen och stensättningar) som minner om forna tider och vid Lilla sjön finns rester av de dammvallar som ingick i det vattensystem som försåg bruket i Stavsjö med vatten. Hur området använts under förhistorisk tid kan man bara spekulera i, men förmodligen mer som ett kommunikationsstråk än för omfattande fasta etableringar.

Den registrerade kulturmiljön enligt Kulturmiljöregistret innehåller bara en mindre del av alla de kulturhistoriska lämningar som finns i området. För att kunna genomföra många av de skötselåtgärder som föreslås krävs mer kunskap om kulturmiljön. Det är därför av stort värde att en fältinventering genomförs i reservatet för att fånga upp kulturmiljöns synliga komponenter, men också visa på partier som kan innehålla lämningar dolda under mark. Många av de planerade skötselåtgärderna kräver prövningar enligt kulturmiljölagen.

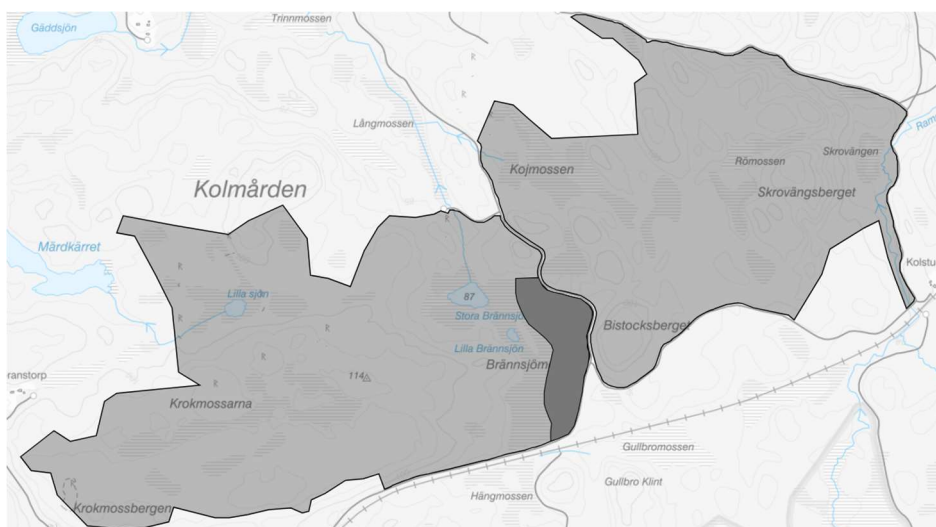
Området är känt för sin rika förekomst av tjäder. Det finns historier om att man i början av 1900-talet färdades till fots, och med båt över Lövsjön, från Kopparbo till Römossen för att jaga tjäder.



Figur 1. På Häradskartan framgår att det funnits många stigar och enklare vägar genom området. Rester av dessa kommunikationsstråk finns kvar än i dag.

I modern tid har skogsbruk bedrivits i delar av området. NV om Stora Brännsjön och O/SO om Lilla Brännsjön har det kalavverkats. I övrigt är skogen inte hårt brukad. Det beror till viss del på områdets låga bonitet i och med att det är mycket myrmarker och mager hållmark. Det har dock varit nära att stora delar av området avverkats, men de förhandlingar som fördes mellan Skogsstyrelsen och Holmen resulterade i att flera avverkningar flyttades och gallringar modifierades.

I ett område mellan Lilla Brännsjön och den grusväg som går rakt igenom området genomförde Länsstyrelsen en ca 5 hektar stor naturvårdsbränning (fig. 2) den 28 augusti 2013. En inventering (dnr 3887-2014) av brandgynnade insekter har tagits fram som en del av uppföljningen.



Figur 2. Den mörkgrå ytan visar den del där Länsstyrelsen genomförde en ca 5 hektar stor naturvårdsbränning 2013. Myrkant och väg huvudsakliga gränser.

Biologiska bevarandevärden

Området är småkuperat och representativt för de karga Kolmårdsskogarna. På de högre delarna finner man främst tall, med stor åldersvariation, på mager bergbunden mark. De äldsta tallarna är säkerligen omkring 300 år. Brandspår, främst i form av kolade stubbar, finns i området. Flera brandgynnade insekter (tab. 1) har hittats i området. Inte förvånande hittades svedjenäva året efter den naturvårdsbränning som utfördes 2013. I de lägre delarna är det en myrmosaik och tre småsjöar. I öster rinner Ramundsbeck norrut genom området.

Tjädern är en karaktärsart för området. Det finns även orre och järpe.

Brännsjöarna ligger i en trakt där det finns raggbock. I början av 2000-talet genomförde Skogsstyrelsen en nyckelbiotopsinventering och även en inventering av död ved i området. Då registrerades många platser inom området som hyste gamla och färska flyghål efter raggbock. 2016 hittades färska gnagspår inom reservatsområdet och under 2023 har utgångshål i lågor hittats. Med rätt skötsel av reservatet finns definitivt potential att Brännsjöarna ska hysa raggbock.

Här och var finns grovvuxna trädartade enar som levande minnesmärken över tidigare öppnare skogstillstånd. Ett karaktärsdrag att slå vakt om när skötselåtgärder diskuteras.

Tabell 1. Artlista som visar ett urval av naturvårdsintressanta arter som registrerats inom Brännsjöarnas naturreservat. Artfynden i tabellen bygger på data från Artportalen. Rödlisterkategorierna följer SLU Artdatabanken Rödlisterade arter i Sverige 2020, SLU, Uppsala. NT = nära hotad, VU = sårbar, EN = starkt hotad, CR = akut hotad, S = signalart enligt Skogsstyrelsen, F = fridlyst, ÅGP = art som ingår i något av Naturvårdsverkets åtgärdsprogram för hotade arter.

Svenskt namn	Vetenskapligt namn	Kategori
Kärlväxter		
Svedjenäva	<i>Geranium bohemicum</i>	NT
Lavar		
Dvärgbägarlav	<i>Cladonia parasitica</i>	NT
Vedskivlav	<i>Hertelidea botryosa</i>	NT
Insekter		
Raggbock	<i>Tragosoma depsarium</i>	VU/ÅGP
Bronspraktbagge	<i>Buprestis haemorrhoidalis</i>	NT
Timmertickgnagare	<i>Stagetus borealis</i>	NT
Skrovlig flatbagge	<i>Calitys scabra</i>	NT
Aspstumpbagge	<i>Platysoma deplanatum</i>	NT
Tallstumpbagge	<i>Platysoma lineare</i>	NT
	<i>Uloma rufa</i>	NT
Violettkantad guldvinge	<i>Lycaena hippothoe</i>	NT
Bredbrämrad bastardsvärmare	<i>Zygaena lonicerae</i>	NT

Mindre bastardsvärmare	<i>Zygaena viciae</i>	NT
Fåglar		
Kricka	<i>Anas crecca</i>	VU/F
Smådopping	<i>Tachybaptus ruficollis</i>	NT/F
Duvhök	<i>Accipiter gentilis</i>	NT/F
Havsörn	<i>Haliaeetus albicilla</i>	NT/F
Mindre hackspett	<i>Dryobates minor</i>	NT/F
Spillkråka	<i>Dryocopus martius</i>	NT/F
Talltita	<i>Poecile montanus</i>	NT/F
Ärtsångare	<i>Curruca curruca</i>	NT/F
Björktrast	<i>Turdus pilaris</i>	NT/F
Svartvit flugsnappare	<i>Ficedula hypoleuca</i>	NT/F
Svampar		
Rosenfingersvamp	<i>Clavaria rosea</i>	NT
Tallticka	<i>Porodaedalea pini</i>	NT
Laxticka	<i>Hapalopilus aurantiacus</i>	NT
Motaggsvamp	<i>Sarcodon squamosus</i>	NT
Svart taggsvamp	<i>Phellodon niger</i>	NT

Den del av Ramundsbäck som finns inom reservatet är en del av ett större vattensystem med fria vandringsvägar mellan Östersjön och Bålsjön. I tabell 2 redovisas arter som noterats nedströms reservatet. Många av dessa arter finns sannolikt även inom reservatet.

Tabell 2. Artlista som visar ett antal naturvårdsintressanta vattenlevande organismer som noterats nedströms Brännsjöarnas naturreservat. Artfynden bygger på data från Länsstyrelsens egna inventeringar (Gustavsson, A. 2023).

Svenskt namn	Vetenskapligt namn	Kategori
Fiskar		
Öring	<i>Salmo trutta</i>	LC
Flodnejonöga	<i>Lampetra fluviatilis</i>	LC
Bäcknejonöga	<i>Lampetra planeri</i>	LC
Id	<i>Leuciscus idus</i>	LC
Abborre	<i>Perca fluviatilis</i>	LC
Stensimpa	<i>Cottus gobio</i>	LC
Björkna	<i>Blicca bjoerkna</i>	LC
Mört	<i>Rutilus rutilus</i>	LC
Lake	<i>Lota lota</i>	VU
Ål	<i>Anguilla anguilla</i>	CR
Musslor		
Tjockskalig målarmussla	<i>Unio crassus</i>	EN/ÅGP
Äkta målarmussla	<i>Unio pictorum</i>	NT
Spetsig målarmussla	<i>Unio tumidus</i>	LC
Flat dammussla	<i>Pseudanodonta complanata</i>	NT
Vanlig dammussla	<i>Anodonta anatina</i>	LC
Större dammussla	<i>Anodonta cygnea</i>	LC
	<i>Anodonta cygnea</i>	LC
Ärtmusslor	<i>Sphaeriidae sp. (Pisidium sp.)</i>	LC
Näckmossor		
Stor näckmossa	<i>Fontinalis antipyretica</i>	LC
Bentiska invertebrater		
Fjädermyggor	<i>Chironomidae sp.</i>	Ej bedömd
	<i>Gammarus pulex</i>	Ej bedömd
Allmän sävslända	<i>Sialis lutaria</i>	LC

Fåborstmaskar	<i>Oligochaeta sp.</i>	Ej bedömd
Andmatsmott	<i>Catachlysta lemnata</i>	LC
	<i>Athripsodes cinereus</i>	LC
	<i>Hydropsyche pellocidula</i>	LC
	<i>Platambus maculatus</i>	LC

Kulturhistoriska värden

Inom reservatet finns flera kulturhistoriska lämningar som vittnar om att människor vistats i området under lång tid. Det finns gravar, kolbottnar, kolarkojor och flera gamla stigar. Många av lämningarna är lagskyddade. Det är fantasieggande att fundera över vad människor haft för ärenden i Kolmårdsskogarna. Ortnamnen ger en signal om att trakten tillhört ett utmarksområde. Rester av dammvallar tyder på att Lilla sjön varit betydligt större än i dag och att sjön var del av det vattensystem som försåg bruket i Stavsjö med vatten.

Värden för friluftsliv

Området är tillgängligt via flera grusvägar. Det kommer att inrättas en officiell reservatsparkering men det går även lätt att hitta alternativa parkeringsplatser.

Området erbjuder en varierad naturmiljö med naturtyper så som barrblandskog med död ved, karga bergsryggar med hållmarkstallskog, myrmosaik, småsjöar och en bäck med höga naturvärden. Det kan vara lärorikt att se hur en skog påverkas av brand och de successionsstadier som uppträder.

I området märker man inte av mycket av civilisationens brus eller ljus. Ibland passerar ett tåg på den närliggande järnvägen men annars är det tyst.

Området kan besökas separat eller som en del av en vandring genom Kolmårdsskogarna. Ett besök vid Brännsjöarna kombineras lämpligen med att besöka det närliggande Fjällmossens naturreservat.

Det finns rester av flera gamla stigar. Länsstyrelsen avser anordna en markerad vandringsslinga och eventuellt en rastplats vid Stora Brännsjön.

Slitage och störningskänslighet

För att minska risken för störning på tjäderpopulationen är det viktigt att skötselåtgärder och åtgärder för friluftslivet anpassas till aktuell tjäderinformation.

Plan för områdets skötsel

Övergripande mål

En skötselplan är ett vägledande dokument i första hand framtagen till förvaltaren av reservatet för arbetet med att nå reservatets syfte. Skötselplanen kan, inom ramen för syfte och föreskrifter, revideras vid behov. Länsstyrelsen ansvarar för revidering och fastställande av skötselplaner.

Det övergripande målet med naturreservatets skötsel är att bevara den mosaik av naturtyper som finns i området och att därigenom stärka förutsättningarna för artrikedom. Skötseln ska sträva mot en olikåldrig naturskogsartad skog med strukturer som luckighet, flerskiktning och kontinuerlig tillgång på död ved. Stora delar av området ska med lämpligt intervall utsättas för naturvårdsbränning eller brandefterliknande åtgärder. Biotopförbättrande åtgärder kan utföras i och omkring Ramundsback. Återvätning och skapande av småvatten ska utföras.

Den andra målsättningen är att området ska tillgängliggöras för det rörliga friluftslivet. Ambitionen är därför att upprätta en markerad vandringsslinga och att etablera någon form av rastplats på lämplig plats vid Stora Brännsjön. För tillgängliggörande kan informationsskyltar om kulturmiljön vara ett alternativ.

Skötselområden med bevarandemål och åtgärder

Naturreservatet är indelat i tre skötselområden. Ett mindre område vid Lilla sjön där i huvudsak fri utveckling förespråkas, ett stort område där tallskogens ekologi är styrande med regelbunden naturvårdsbränning som en lämplig skötselmetod och ett mindre skötselområde vid Ramundsback.

Generella riktlinjer och åtgärder

- Åtgärder som gynnar arter knutna till äldre tallskog. Det handlar om naturvårdsbränning eller brandliknande åtgärder för att ge störning.
- Frihuggning av äldre värdefulla träd, och planering för efterträdare till dessa.
- Åtgärder för att förbättra kemisk och ekologisk status i Ramundsback.
- Åtgärder som leder till återvätning.
- Friluftslivsanordningar ska vara i gott skick.

Då det finns gott om kulturhistoriska lämningar i området är det viktigt att förvaltningsåtgärder kommuniceras med Länsstyrelsens kulturmiljöenhet i planeringsskedet.

Åtgärder för arter och naturtyper som omfattas av åtgärdsprogram för hotade arter (ÅGP), fastställda av Naturvårdsverket, bör utföras i enlighet med programmen då de berör området och är förenliga med beslut och skötselplan. Att arbeta för att tillgodose ÅGP-arters behov inom området ska vara en prioriterad del av områdets förvaltning.

Invasiva främmande arter som utgör ett hot mot den naturliga biologiska mångfalden i naturreservatet ska inte förekomma. Vid behov ska åtgärder för borttagande av invasiva främmande arter vidtas.

Ny kunskap om hotade och hänsynskrävande arter och naturtyper, inom ramen för syftet med reservatet, ska beaktas i den löpande skötseln av reservatet.

Forn- och kulturlämningar

Vid skötselåtgärder ska forn- och kulturlämningar särskilt beaktas. Rövning, gallring och avverkning kräver inte tillstånd enligt kulturmiljölagen, under förutsättning att verksamheten sker på ett sådant sätt att lämningarna inte skadas eller förändras. Det innebär till exempel att:

- Eventuell körning med skogsmaskin ska ske på tjälad mark eller under sådana väderförhållanden att markskador inte uppstår.
- Körning är inte tillåten på synliga kulturhistoriska komponenter eller i dess omedelbara närhet.
- Vid fällning är skördare att föredra då de lyfter ut stammen direkt utan tungt nedslag.
- Träd ska fällas ut från lämningar för att undvika släpskador.
- Forn- och kulturlämningar ska grovrensas på kvistar och annat skogsavfall.
- Om tidigare okända forn- eller kulturlämningar påträffas ska dessa omgående anmälas till Länsstyrelsen.

Det finns uppgifter om äldre gränsmarkeringar i området. Står/ligger de i en gräns som inte är i bruk utgör de fornlämning om de är av äldre typ, annars övrig kulturhistorisk lämning. Oavsett vilket ska de skyddas då de visar på en äldre fastighetsstruktur i landskapet.

En annan del av områdets kulturmiljö att beakta är de rester som finns av lokala brukningsvägar och förhistoriska vägar.

Det är nödvändigt att genomföra en kulturhistorisk inventering av området.

Bränders släckning

Ur naturvårdssynpunkt är det angeläget att skogen får utvecklas så nära det naturliga som möjligt och att brandkontinuitet om möjligt bibehålls. Om oönskad brand skulle uppstå inom reservatet ska brandbekämpningen ha som målsättning att skydda skogen utanför reservatet. Brandbekämpning inom reservatet ska ske med för miljön så skonsamma metoder som möjligt.

Skötselområde 1. Barrblandskog (ca 23,1 hektar)

Beskrivning

I området kring Lilla sjön är det i huvudsak barrblandskog. Området är dikat men delvis är det en sumpskog. Jordtäcket består till stor del av sand. Det finns spår av tre gamla dammvallar, vilka visar att vatten samlades upp för att ledas ner till bruket i Stavsjö.

Bevarandemål

Skötselområdet ska bestå av en olikåldrig barrblandskog som får utvecklas genom intern dynamik. Utvecklingen ska sträva mot ett naturskogsliknande tillstånd med olikåldrighet, luckighet i trädskiktet samt inslag av lövträd och buskar. Träd ska ha förutsättningar att bli gamla. Det ska finnas rikligt med död ved i form av torrakor och lågor i olika dimensioner och nedbrytningsstadier. Fältskiktet ska vara rikt på örter och marksvampar.

Skötselåtgärder

Området lämnas i huvudsak till fri utveckling genom intern dynamik. Frihuggning av värdefulla träd är lämpligt att utföra. Det är då viktigt att planera för ersättningsträd. Återvätningsåtgärder kan utföras genom igensättning av diken. De gamla dammvallarna vid Lilla sjön utgör fornlämning så det begränsar möjligheten att använda dessa för återvätning.

Skötselområde 2. Tallskog och myrkomplex (ca 223,9 hektar)

Beskrivning

Skogen domineras av tallskog på mager hållmark. Mellan hållmarkerna finns myrmarker och ett par mindre sjöar. Brandspår, främst i form av kolade stubbar, syns på vissa platser i området. På ett ca fem hektar stort område genomförde Länsstyrelsen en naturvårdsbränning 2013. Åren innan området köptes av Naturvårdsverket genomförde Holmen avverkningar NV om Stora Brännsjön och på ett område mellan vägen och Brännsjömossen.

Områdets karaktärsart, tjäder, finns inom detta område.

Bevarandemål

Det ska finnas spår av naturvårdsbränningar i olika successionsstadier. Skötselområdet ska vara talldominerat med ett glest och ljust trädskikt där ett stort inslag av gamla träd och grova, spärrgreniga individer ingår. Äldre träd ska ha förutsättningar att bli mycket gamla. Död ved ska finnas i form av torrakor och lågor i olika dimension och ålder. Solexponerad död ved ingår och erbjuder habitat för vedlevande insekter, till exempel raggbock, på tall. Myrarna ska inte tillåtas att växa igen utan de ska vara öppna och blöta.

Skötselåtgärder

Tallens ekologi ska vara vägledande för skötseln. Naturvårdsbränning, eller brandliknande metoder, bör genomföras regelbundet i de områden förvaltaren anser lämpliga. De allra äldsta tallarna bör dock inte utsättas för brand. Några av de åtgärder som bör prioriteras är tillskapande av lämpligt substrat för raggbock och andra vedlevande insekter knutna till tall, friställning av gamla träd för att få dem solbelysta och frihuggning av lämpliga träd som ska kunna växa sig grova och spärrgreniga.

Myrarna hålls öppna genom regelbunden röjning. Skrovängen är en slätterpräglad källmyr som bör hållas öppen och slåttras.

En hydrologisk utredning bör genomföras och därefter lämpliga hydrologiska åtgärder.

Skötselområde 3. Vattendrag (2,8 hektar)

Beskrivning

Längst i öster rinner Ramundsbäck. Denna bäck är ett mycket skyddsvärt vattendrag med flera värden för naturvården, även sett ur ett nationellt perspektiv. Nedströms reservatet rinner Ramundsbäck samman med Bålsjöån. I detta vattensystem finns en hel del intressanta naturvårdsarter. Se tab. 2.

Bevarandemål

Ett vattendrag med en naturlig hydromorfologi och god ekologisk och kemisk status. Utmed vattendraget ska det finnas en skuggande bård av lövträd.

Skötselåtgärder

Ramundsbäck bör undersökas huruvida den rensats för flottning av timmer. I så fall bör lämpliga åtgärder vidtas för att återställa ån till ett mer naturligt skick.

Återskapande av bestämmande sektioner, återplacering av rensad sten, utplacering av död ved och åtgärder för att skapa en skuggande bård av lövträd utmed ån är lämpliga åtgärder.

Utläggning av kalklekgrus för att gynna det stationära öringbeståndet. Kalkgruset buffrar mot akut sänkning av pH-värdet, så kallade surstötter, vilka kan ta kål på rom och yngel.

Utplantering av tjockskalig målarmussla för att återfå bestånd på påverkade sträckor och skapa fler delbestånd. Detta ökar populationens motståndskraft mot störningar nedströms.

Friluftsliv

Beskrivning

Området erbjuder en varierad naturmiljö med naturtyper så som barrblandskog med död ved, karga bergsryggar med hållmarkstallskog, myrmosaik, småsjöar och en bäck med höga naturvärden. Besökaren kan uppleva att gå i en skog med riktigt gamla träd (upp till 300 år). Det kan vara intressant att se hur en skog påverkas av brand och de successionsstadier som uppträder. I området kan besökaren också uppleva spår av människans historia. Det finns rester av flera gamla stigar, gravar och andra lämningar. I området märker man inte av mycket av civilisationens brus eller ljus. Ibland passerar ett tåg på den närliggande järnvägen men annars är det tyst och stilla.

Området kan besökas separat eller som en del av en vandring genom Kolmårdsskogarna. Ett besök vid Brännsjöarna kombineras lämpligen med att besöka det närliggande Fjällmossens naturreservat.

Det finns inga allmänna kommunikationer till området. Enklast når man Brännsjöarna med bil norrifrån via gamla riksettan (E4.31) och sedan vidare söderut via grusvägar. Idag finns inga anordningar för friluftslivet i området.

Området är försurningskänsligt och Ramundsbäck har tidigare varit en del i ett kalkningsprogram. Nu kalkas det inte längre, delvis på grund av att vattenföringen i Ramundsbäck är så ojämn. Den bottenfaunaundersökning som gjorts inom Länsstyrelsens kalkeffektuppföljning visar obetydlig föroreningspåverkan och hög status.

Bevarandemål

Reservatets värden för friluftslivet ska utvecklas genom att göra området mer lättillgängligt och att informera om områdets värden. Besökare ska kunna lära sig om naturvårdsbränningars effekter på

landskapet. Populationen av skogshöns ska inte påverkas negativt av friluftslivet.

Gränsmarkering och informationstavlor ska vara i gott skick. Parkeringen liksom områdets friluftsanläggningar ska vara väl underhållna. Markerade stigar ska vara framkomliga och trädsäkrade. Aktuell information om reservatet ska finnas på informationstavlor, via Länsstyrelsens digitala informationskanaler och/eller på andra lämpliga sätt.

Skötselåtgärder

Uppmärkning och underhåll av naturreservatets gränser.

Uppförande av parkeringsplats (se skötselplanekarta) och därefter underhåll av densamma.

Uppsättning och underhåll av informationsskyltar. Förvaltaren avgör lämplig placering och utformning. Tänk på att det kan behövas tillstånd enligt kulturmiljölagen för skyltar som ska placeras inom fornlämning eller fornlämningsområde.

Information om reservatet hålls aktuell via Länsstyrelsens digitala informationskanaler. Pedagogisk information om brandpåverkad skog ska finnas för besökare.

Anlägga en stig från parkeringsplatsen genom det område där naturvårdsbränning genomförts. Utmed stigen ska det finnas information om naturvårdsbränning.

Anlägga en vandrings slinga genom reservatet. Förvaltaren avgör vilken sträcka som är lämplig.

Uppföra en rastplats vid Stora Brännsjön. Förvaltaren avgör lämplig placering och utformning.

Delar av reservatet skulle kunna tillgänglighetsanpassas om det visar sig att förutsättningarna är de rätta.

Ett dass bör finnas i anslutning till parkeringsplatsen.

Jakt och fiske

Föreskrift A12 reglerar jakten på skogshöns. Fisket är inte reglerat i reservatsbeslutet.

Byggnader och tomtmark

Det finns inga byggnader eller tomtmark inom naturreservatet.

Uppföljning

Uppföljning av skötselåtgärder

Länsstyrelsen ansvarar för att uppföljning av genomförda skötselåtgärder sker. Uppföljningen ska sedan ligga till grund för eventuell omprövning av skötselplanen.

Uppföljning av bevarandemål

En uppföljningsplan ska tas fram i samband med uppföljningen av naturreservatet. Denna plan ska innehålla målindikatorer för de olika bevarandemålen. Uppföljningen av bevarandemål sker i enlighet med instruktioner från Naturvårdsverket.

Kostnader och finansiering

Skötselåtgärder och uppföljning bekostas via Naturvårdsverkets anslag för skyddad natur.

Sammanfattning av prioritering av skötselåtgärder

Skötselåtgärd	Prio	Åtgärdens mål	Tidpunkt	Plats	Frekvens
Uppsättning och underhåll av informationsskyltar ³	1	Ökad tillgänglighet	Snarast, sedan vid behov	Se skötselplanekarta	Engångsåtgärd därefter underhåll vid behov
Underhåll av gränsmarkeringar	1	Synliggöra reservatsgräns	Snarast, sedan vid behov	Reservatets gränser	Återkommande vid behov
Iordningställande av parkeringsplats	1	Bättre tillgänglighet	Inom fem år	Parkeringen, se skötselplanekarta	Engångsåtgärd därefter underhåll vid behov
Trädsäkra markerade stigar, väg och parkering	2	Minskad olycksrisk	Snarast, sedan vid behov	Hela reservatet	Återkommande vid behov
Naturvårdsbränning	2	Skapa naturvärden	Inom tio år	Skötselområde 2	Lämpligt intervall
Brandefterliknande åtgärder	2	Skapa naturvärden	Inom tio år	Skötselområde 2	Lämpligt intervall
Frihuggning av skyddsvärda träd	2	Gynna äldre värdefulla träd	Vid behov	Hela reservatet	Lämpligt intervall
Anlägga stig från parkeringsplatsen genom bränningsområdet till Stora Brännsjön	2	Ökad tillgänglighet och information till besökare	Inom tio år	Mellan parkeringsplatsen och Stora Brännsjön	Engångsåtgärd därefter underhåll vid behov
Anlägga vandringsslinga och rastplats vid Stora Brännsjön	2	Ökad tillgänglighet	Inom tio år	Hela reservatet	Engångsåtgärd och därefter underhåll
Anlägga dass vid parkeringsplatsen	2	Ökad tillgänglighet	Inom tio år	Parkeringen	Engångsåtgärd och därefter underhåll

³ Det kan behövas tillstånd enligt kulturmiljölagen för skyltar som ska placeras inom fornlämning eller fornlämningsområde.

Placera grov död ved på solbelysta platser	2	Gynna raggbock	Inom tio år	Skötselområde 2	Lämpligt intervall
Hydrologisk utredning	2	Bedöma förutsättningar för återvätning	Inom tio år	Hela reservatet	Engångsåtgärd
Hydrologiska åtgärder	2	Återvätning	Inom tio år	Hela reservatet	Engångsåtgärd därefter underhåll vid behov
Biotopförbättrande åtgärder i Ramundsbäck	2	God ekologisk status	Inom tio år	Ramundsbäck	Engångsåtgärd därefter underhåll vid behov
Myrmarker: utreda röjningsbehov och sedan utföra röjning	2	Hindra igenväxning	Inom tio år	Myrmarkerna	Lämpligt intervall
Skapa hägnader för att minska betestrycket från klövvilt	2	Etablering av lövträd	Om behov finns	Hela reservatet	Vid behov
Fornvård	3	Vård av fornlämningar	Om behov finns	Hela reservatet	Vid behov
Uppföljning av skötselåtgärder	2	Uppföljning	Efter åtgärd	Hela reservatet	Efter åtgärd
Uppföljning av bevarandemål	2			Hela reservatet	Vart 6/12/24 år

Källförteckning

Artfakta, www.artfakta.artdatabanken.se.

Artportalen, www.artportalen.se.

Gärdenfors, U. (ed.) 2020. *Rödlistade arter i Sverige 2020*. ArtDatabanken, SLU, Uppsala.

Lantmäteriet. *Häradskarta*. Kartlagd åren 1898-99.

Lantmäteriet. *Ekonomiska kartan över Sverige*. Kartlagd år 1947.

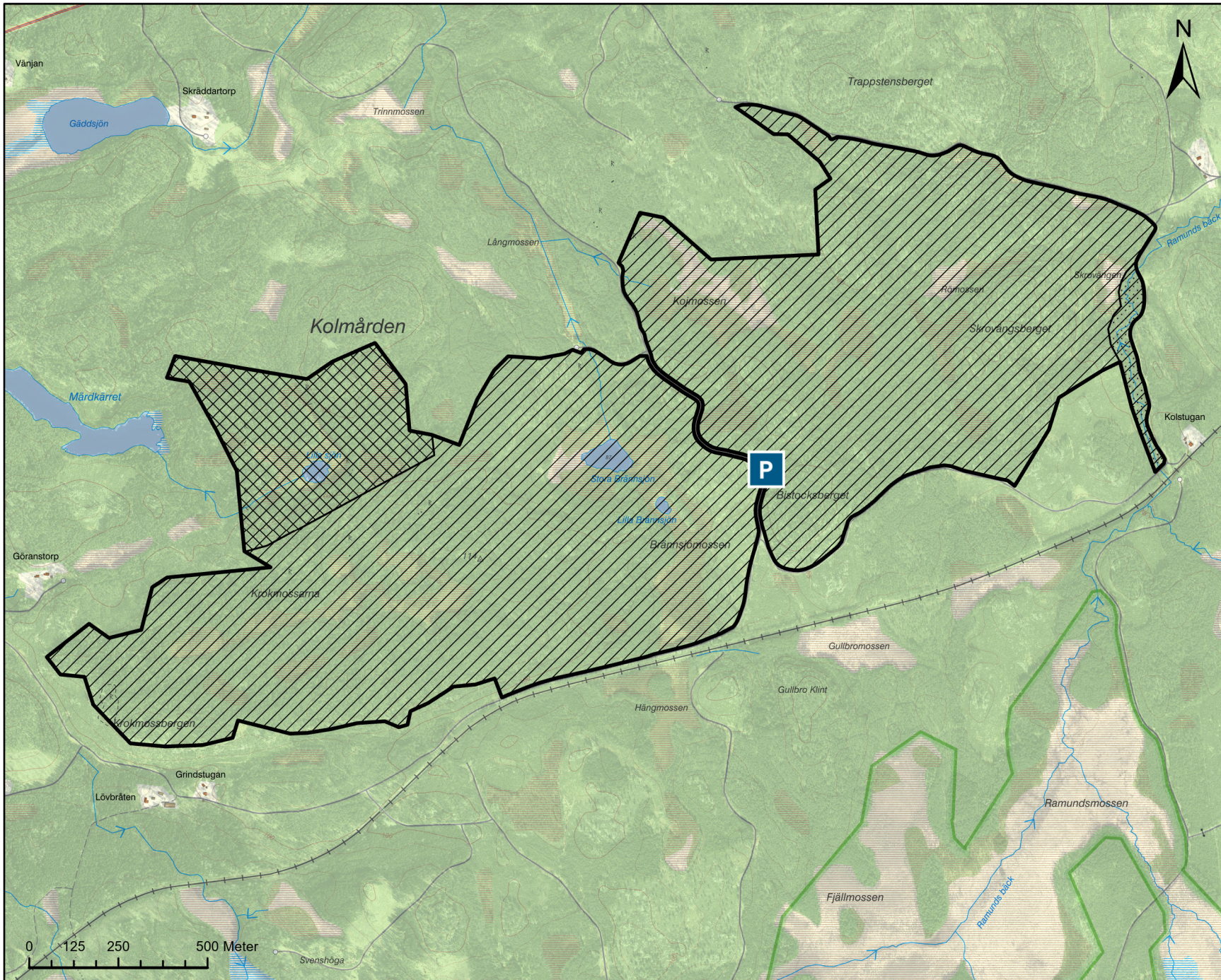
SLU ArtDatabanken (2020). *Rödlistade arter i Sverige 2020*. SLU, Uppsala.

Sveriges Geologiska Undersökning. 2021. *Jordartskarta/berggrundskarta och nationell höjdmodell*.

Skogsstyrelsen. 2008. *Nyckelbiotopsinventering*.

Bilagor

3. Skötselplanekarta



Skötselplanekarta

Bilaga 3
 Länsstyrelsens beslut
 om Brännsjöarnas
 naturreservat.
 Dnr 9446-2022,
 2024-04-22

Skötselområden

-  1. Barrblandskog
-  2. Tallskog och myrkomplex
-  3. Vattendrag
-  Parkeringsplats
-  Naturreservat

Skala 1:15 000
 Koordinatsystem: SWEREF99 TM
 Bakgrundskarta: © Lantmäteriet