



Lännsstyrelsen
Västerbotten

Föreläggande

1 (4)

Datum
2024-04-08

Diarienummer
511-9136-2019

Förslag till beslut och skötselplan för Kultrans naturreservat i Åsele kommun

(1 bilaga)

Lännsstyrelsen översänder förslag till beslut och skötselplan för naturreservatet Kultran i Åsele kommun.

Lännsstyrelsen förelägger sakägare att yttra sig över förslaget samt önskar övriga myndigheters, organisationers och enskilda personers synpunkter på förslaget. Lännsstyrelsen är också intresserad av att få ytterligare kunskap om områdets natur, kultur och friluftsvärden.

Du har möjlighet att yttra dig angående förslaget **senast den 13 maj 2024**. Ärendet kan komma att avgöras även om du inte yttrar dig.

Du kan lämna in yttrandet på dessa sätt. Ange alltid ärendets diarienummer 9136-2019 vid kontakt med oss i det här ärendet.

- via vår e-tjänst som finns på lansstyrelsen.se. Yttrandet kommer då direkt in i ärendet och ni får en bekräftelse på att vi har mottagit yttrandet. Lämna in yttrandet i vår e-tjänst.
- via e-post till vasterbotten@lansstyrelsen.se eller
- med brev till Lännsstyrelsen Västerbotten, 901 86 Umeå.

Om du önskar ytterligare information i ärendet är du välkommen att kontakta oss på Lännsstyrelsen.

Bakgrund

Delar av området avverkningsanmäldes 2018. Lännsstyrelsen inventerade därför området och konstaterade att området hade mycket höga naturvärden och var mycket skyddsvärt. Området

Datum
2024-04-08

Diarienummer
511-9136-2019

ligger i en värde-trakt för barrskogar. Området har också friluftsvärden.

Motivet för skyddet är att bevara områdets natur- och friluftsvärden och motverka exploatering.

Staten har förvärvat marken genom markbyte inom det s.k. ESAB-projektet.

Länsstyrelsen bedömer att förslaget till naturreservat inte strider mot kommunens markanvändningsplanering eller andra allmänna intressen.

Lena Lundevaller

Handläggare - Områdesskydd

Så här hanterar Länsstyrelsen personuppgifter

Information om hur vi hanterar dessa finns på
<https://www.lansstyrelsen.se/dataskydd>.

Bilaga

Förslag till beslut och skötselplan för Kultrans naturreservat med bilagor



Länsstyrelsen
Västerbotten

Förslag till Beslut

1 (19)

Datum 2024-04-08 Diarienummer 511-9136-2019

Dossiernummer
2402427

Enligt sändlista

Mottagningsbevis

Förslag till beslut om bildande av Kultrans naturreservat i Åsele kommun

(3 bilagor)

Beslut

Länsstyrelsen i Västerbotten beslutar med stöd av 7 kap. 4 § miljöbalken (1998:808) att det område som redovisas på bifogad karta, bilaga 1, ska vara naturreservat.

För att uppnå och tillgodose syftet med Kultrans naturreservat beslutar Länsstyrelsen med stöd av 7 kap. 5, 6 och 30 §§ miljöbalken samt 22 § första stycket förordningen (1998:1252) om områdesskydd enligt miljöbalken m.m. att nedan angivna föreskrifter ska gälla för naturreservatet.

Enligt 3 § förordningen (1998:1252) om områdesskydd enligt miljöbalken m.m. fastställer Länsstyrelsen bifogad skötselplan för naturreservatets långsiktiga vård, bilaga 3.

Föreskrifterna enligt 7 kap. 5 och 6 §§ miljöbalken gäller från den dag de vinner laga kraft. Föreskrifterna enligt 7 kap. 30 § miljöbalken gäller från kungörelsedatum även om beslutet överklagas.

Beslutet riktar sig till var och en, fastighetsägare och innehavare av särskild rätt, vars rättigheter att använda mark- och vattenområden berörs inom reservatsområdet. Beslutet riktar sig även till allmänheten.

Datum
2024-04-08Diarienummer
511-9136-2019

Fakta om naturreservatet

Administrativa uppgifter om naturreservatet. Arealer och definitioner av marktäckeskategorier enligt nationella marktäckedata (NMD).

Namn	Kultran
Dossiernummer	2402427
NVR-id	2062362
Kommun	Åsele
Län	Västerbotten
Lägesbeskrivning	26 kilometer SV om Åsele tätort
Mittkoordinat	7097350, 597155 (SWEREF 99 TM)
Naturgeografisk region	32c, norra Norrlands barrskogsområden och bergkullslätter
Gräns	Se bifogad beslutskarta, bilaga 1
Markägare	Enskilda markägare samt samfälligheter
Fastigheter	Björksele 1:19, 1:25, 1:30, 1:47 samt Björksele S:6, S:7 och S:8
Förvaltare	Länsstyrelsen Västerbotten
Totalareal	176 hektar
Areal skogsmark	137 hektar
- varav nedan fjällnära gränsen	137 hektar
- varav areal produktiv skog	103 hektar
Areal öppen våtmark	36 hektar
Areal övrig öppen mark	1 hektar
Areal vatten	2 hektar

Tabell med administrativa uppgifter om naturreservatet.

Datum
2024-04-08

Diarienummer
511-9136-2019

Syftet med naturreservatet

Syfte

Syftet med naturreservatet är att bevara, vårda och återställa värdefulla naturmiljöer i form av boreala barrnatskogar, vattendrag, våtmarker och andra naturmiljöer. Områdets helhetsvärden med dess förhållandevis opåverkade karaktär, ekosystem och biologiska mångfald ska bevaras. Syftet är också att skydda och återställa livsmiljöer för skyddsvärda arter.

Inom ramen för bevarandet av biologisk mångfald och värdefulla naturmiljöer ska naturreservatet också tillgodose behovet av områden för friluftslivet.

Hur syftet ska uppnås

Syftet ska uppnås genom att delar av området utvecklas fritt där naturliga processer, som exempelvis stormfällning, ras och skred, svampar och insekters nedbrytning av död ved, tillåts fortgå ostört. För de delar av reservatet som är präglade av naturliga störningar som brand, historisk markanvändning i form av hävd eller är påverkat av skogsbruk, dikning, flottledsrensning eller främmande arter så ska syftet även kunna nås genom att:

- Naturvårdsbränna och/eller genomföra brandefterliknande åtgärder,
- utöka livsmiljöer och öka mängden lämpligt substrat för skyddsvärda arter i skog,
- skapa en mer varierad beståndsstruktur och främja lövandelen,
- återställa struktur och hydrologi i sjöar, vattendrag, våtmarker och skog,
- bibehålla öppna miljöer på våtmarker,
- ta bort för området främmande arter.

Åtgärder ska också kunna genomföras för att underlätta för allmänhetens friluftsliv och förebygga slitage och påverkan på mark, växt- och djurliv.

Datum

2024-04-08

Diarienummer

511-9136-2019

Skälen för beslutet

Kultrans naturreservat är ett område med höga bevarandevärden kopplat till dess naturvärden och även dess värden för friluftslivet.

De höga naturvärdena är främst knutna till områdets grandominerade naturskogar med lång kontinuitet samt brandpräglade barrnaturskogar. Naturreservatet innehåller naturskogsstrukturer såsom gamla barrträd, god skiktning, stående och liggande död ved samt grova äldre lövträd. I reservatet finns viktiga livsmiljöer för många naturskogslevande indikatorarter och rödlistade arter. Skogarna i reservatet har generellt en låg påverkansgrad av modernt skogsbruk men det finns spår av plockhuggning och mindre arealer med unga och medelålders skogar. Sådana områden blir alltmer sällsynta i länet och att skydda dessa kvarvarande fragment av det ursprungliga naturlandskapet är avgörande för att bevara den biologiska mångfalden.

Vattenmiljöerna i reservatet är förhållandevis opåverkade men vid Valmvattnets utlopp finns rester av en flottningsdamm. Längs Kultran finns gamla övergivna raningar (naturligt översvämmade slåttermarker). Även kringliggande myrar har tidigare slåtrats och kreatursbete har förekommit både på myrar och i skogen. Våtmarkerna och sumpskogarna är i stort sett hydrologiskt intakta med enbart något enstaka dike.

Reservatet erbjuder höga upplevelsevärden och kan besökas utifrån sina naturgivna förutsättningar för att plocka bär och svamp, vandra, fiska, paddla och annat.

I naturreservatet finns värdefulla skogliga successionsfaser som uppkommit efter brand. Våtmarkerna har tidigare hävdats. Området är också i viss mån påverkat av skogsbruk och det förekommer hydrologisk och fysiskt påverkade våtmarker och vattenmiljöer. Ett bevarande och en utveckling av områdets naturvärden kan därför gynnas av naturvårdande skötsel. Området har goda förutsättningar att fortsätta vara och utvecklas som en värdefull miljö för både arter som är beroende av gamla barrskogar och för brand- och lövgynnade arter. För att området även ska kunna vara en tillgång för friluftslivet behöver också skötselåtgärder genomföras för att underlätta för allmänhetens friluftsliv.

Datum
2024-04-08

Diarienummer
511-9136-2019

De höga naturvärden som dokumenterats i området kräver ett omfattande och långsiktigt skydd. Genom reservatsbeslutet undanröjs hot från exploatering och andra åtgärder och förutsättningarna för att bevara och, genom skötselåtgärder, utveckla naturreservatets naturmiljöer, med därtill hörande strukturer, processer och arter, förbättras. Genom beslutet bevaras också möjligheten att uppleva ett förhållandevis opåverkat naturlandskap och dess arter.

Reservatsföreskrifter

För att uppnå och tillgodose syftet med reservatet gäller följande föreskrifter.

A. Föreskrifter enligt 7 kapitlet 5 § andra stycket miljöbalken om inskränkningar i rätten att använda mark- och vattenområden

Det är förbjudet att:

1. uppföra byggnad eller annan anläggning som till exempel mast eller vindkraftverk,
2. bygga om eller ändra befintlig byggnads eller anläggnings konstruktion, funktion eller användningssätt,
3. uppföra stängsel, staket eller hägnad,
4. anlägga väg, parkeringsplats, led, spång, bro eller brygga,
5. anlägga ledning eller rör,
6. bedriva täkt, gräva, plöja, spränga, borra, schakta, dika, dämna, rensa, utfylla, muddra, reglera eller bedriva annan verksamhet som skadar eller förändrar mark och block eller förändrar bottenpografi, vattenflöden eller dräneringsförhållanden,
7. tippa, dumpa eller anordna upplag,
8. avverka, flytta, ta bort eller på annat sätt skada levande eller döda träd eller buskar, såväl stående som liggande,
9. inplantera för området främmande arter. Undantag gäller för utsättning av fisk som regleras i förordningen om fisket, vattenbruket och fiskenäringen (1994:1716),

Datum
2024-04-08

Diarienummer
511-9136-2019

10. släppa ut eller sprida gifter, vådliga ämnen, kemiska eller biologiska bekämpningsmedel, växtnäringsämnen, jordförbättringsmedel eller kalk,
11. framföra motordrivna fordon i terräng, med undantag för snöskoterkörning vintertid på snötäckt, väl tjälad mark eller på is.

Det är utan Länsstyrelsens tillstånd förbjudet att:

12. sätta upp skylt, plakat, affisch, inskrift eller därmed jämförbar anordning för reklam, information eller liknande ändamål, annat än tillfälligt (högst en vecka) i samband med jakt,
13. utföra restaureringsåtgärder i vattenmiljön, såsom borttagande av vandringshinder, grävningar och iläggning av sten.

B. Föreskrifter enligt 7 kapitlet 6 § miljöbalken om vad fastighetsägare och innehavare av särskild rätt till fastighet förpliktigas att tåla

Markägare och innehavare av särskild rätt till marken förpliktigas att tåla att följande anordningar uppförs och åtgärder vidtas för att tillgodose syftet med reservatet, där inget annat anges avses hela naturreservatet:

1. utmärkning av reservatets gränser enligt Naturvårdsverkets riktlinjer,
2. uppsättning och underhåll av informationstavlor,
3. skötselåtgärder för att underlätta för friluftslivet samt för att åtgärda och förebygga slitage och påverkan på mark, växt och djurliv genom anläggande och underhåll av parkeringsplats och leder,
4. skötselåtgärder för bevarande och synliggörande av för friluftslivet intressanta besöksmål, inklusive forn- och kulturlämningar, genom plantryckning samt röjning och fällning av buskar och träd,
5. naturvårdsbränning med därtill hörande selektiva huggningar och anläggande av brandgator,
6. skötselåtgärder för att gynna skyddsvärda arter och skapa en mer varierad beståndsstruktur i skog genom att röja och fälla

Datum

2024-04-08

Diarienummer

511-9136-2019

buskar och träd, ringbarka eller på annat sätt skada träd, tillföra död ved, stängsla och genomföra markstörning,

7. fysisk och hydrologisk restaurering av våtmarker och sumpskogar genom att lägga igen diken, anlägga dämmen, slåtter samt ta bort träd och buskar,
8. fysisk och hydrologisk återställning i sjöar och vattendrag genom att ta bort vandringshinder, återföra upprensade block och sten, öppna avstängda sidofårar, etablera lekrområden för fisk, återställa igenslammade bottenar eller tillföra död ved.
9. borttagande av för området främmande arter,
10. skötselåtgärder för att begränsa och/eller förhindra storskaliga angrepp av åttatandad granbarkborre genom fällning och barkning av färskt angripna granar samt rotkapning och barkning av vindfällda granar. Fällda träd ska i första hand lämnas i naturreservatet, men fällda färskt angripna träd kan i undantagsfall transporteras ut om områdets prioriterade bevarandevärden påtagligt hotas,
11. undersökning och dokumentation av djur, växter och andra organismer samt mark- och vattenförhållanden.

C. Föreskrifter enligt 7 kapitlet 30 § miljöbalken om rätten att färdas och vistas, samt om ordningen i övrigt, inom naturreservatet

Det är förbjudet att:

1. göra åverkan på berg eller mark, till exempel genom att måla, borra, rista, hacka, gräva eller omlagra,
2. fälla, flytta, ta bort eller på annat sätt skada levande eller döda träd och buskar, såväl stående som liggande,
3. störa djurlivet, till exempel genom att klättra i boträd eller medvetet uppehålla sig nära rovfågelbo, lya eller gryt,
4. framföra motordrivet fordon i terräng med undantag för snöskoterkörning vintertid på snötäckt, väl tjälad mark eller på is,

Datum

2024-04-08

Diarienummer

511-9136-2019

5. insamla eller gräva upp växter, inklusive mossor och alger, samt lavar och svampar. Undantag gäller för att plocka bär, matsvamp och icke fridlysta blommor,
6. insamla ryggradslösa djur.

Det är utan Länsstyrelsens tillstånd förbjudet att:

7. sätta upp skylt, plakat, affisch, inskrift eller därmed jämförbar anordning för reklam, information eller liknande ändamål.

Undantag från föreskrifterna

Föreskrifterna ska inte utgöra hinder för:

- a) förvaltaren av naturreservatet, eller den som förvaltaren uppdrar åt, att vidta de åtgärder som anges i B-föreskrifterna med stöd av 7 kap. 6 § miljöbalken i detta beslut, samt de nödvändiga transporter som krävs för åtgärderna,
- b) normalt underhåll av väg med tillhörande vägområde, enligt bilaga 1. Träd som fallit eller hotar att falla över väg, vägområde får fällas men ska lämnas i naturreservatet,
- c) pågående markanvändning inom fastigheten Björksele S:6 samt uppförande av bro som ersättning för befintlig anläggning. Den nya anläggningen ska ha motsvarande funktion, användningsätt, storlek och läge som den borttagna anläggningen. Åtgärden ska ske i samråd med Länsstyrelsen,
- d) uppförande av nya jakttorn. Åtgärden får endast ske efter tillstånd från Länsstyrelsen. Jakttorn ska underhållas och avlägsnas om de inte längre nyttjas eller om jakträttsavtalet upphör,
- e) kvistning eller röjning av sly för upprätthållande av befintliga sikt- eller skjutgator vid jaktpass. Stående eller liggande döda träd, exempelvis torrakor, får inte upparbetas. Länsstyrelsens tillstånd krävs för nya siktgator,
- f) uttransport av fälld älg, björn, hjort eller vildsvin med stöd av 1 § terrängkörningsförordningen. Fordon och färdväg ska väljas med omsorg för att minimera mark- och vegetationsskador,
- g) åtgärder som syftar till att bibehålla öppna natur- och kulturmiljöer genom röjning av buskar och enstaka träd. För andra

Datum

2024-04-08

Diarienummer

511-9136-2019

kultur- eller biotopvårdande åtgärder krävs Länsstyrelsens tillstånd från föreskrifterna,

- h) insamling av enstaka exemplar av arter för exempelvis artbestämning och dokumentation. För att genomföra vetenskapliga undersökningar eller bedriva miljöövervakning som innebär någon form av markering, fällfångst eller andra åtgärder som kan innebära påverkan på naturmiljön krävs Länsstyrelsens tillstånd från föreskrifterna,
- i) renskötsel i enlighet med rennäringslagen (1971:437) eller framföra motordrivet fordon vid renskötsel i enlighet med gällande terrängkörningslagstiftning.

Ärendets beredning

Skogsstyrelsen inventerade 1993 området och pekade ut en nyckelbiotop i norra delen av naturreservatet (N-3966-1993). År 2018 avverkningsanmäldes delar av området. Länsstyrelsen inventerade därför området hösten 2019 och konstaterade att området hade mycket höga naturvärden och var mycket skyddsvärt.

Hösten 2020 tillstyrkte Naturvårdsverket att Länsstyrelsen kunde påbörja förhandlingar med berörda markägare i syfte att bilda naturreservat. Efter förhandlingar mellan markägarna och staten har överenskommelser om intrångsersättning träffats.

Naturreservatet ligger inom Vilhelmina södra samebys vinterbetesmarker¹. Länsstyrelsen har kontaktat samebyn om remissen.

Beskrivning av reservatet

Kultrans naturreservat ligger cirka 13 kilometer sydväst om Västra Gafsele. Naturreservatet utgörs av ett större sammanhängande naturskogsområde med grandominerade barrblandskogar. Reservatet har höga naturvärden knutna till det naturskogsartade skogstillståndet, med god förekomst av strukturer som gamla träd, grova lövträd, stående och liggande död ved. Det finns även ett stort inslag av hydrologiskt intakta våtmarker, bäckar och några små tjärnar. Reservatet

¹ Sametinget. IRENMARK. Rennäringens markanvändningsdata. www.sametinget.se.

Datum

2024-04-08

Diarienummer

511-9136-2019

hyser flera sällsynta och rödlistade arter som är beroende av gamla naturskogar.

Naturreservatet kan besökas för rofyllda vandringar och skidturer, naturstudier, svamp- och bärplockning. Naturreservatet kan även upplevas med kanot eller kajak längs Kultran, som har ett lugnt och mycket vackert slingrande lopp genom naturreservatet. Området ligger intill väg och gångbro finns över Kultran.

Länsstyrelsens motivering och bedömning

Motiv till skyddets utformning

Motiv till skyddet är att bevara naturreservatet Kultrans helhetsvärden i form av gamla granskogar, delvis brandpräglade tallskogar, hydrologiskt intakta våtmarker och vattendrag med den mångfald av växt- och djurarter som är knutna till dessa miljöer. Naturreservatet har egenskaper och strukturer som utvecklats genom att naturliga processer fått verka relativt ostört under lång tid. Flera av naturreservatets arter är beroende av naturskogarnas livsmiljöer och har därför små möjligheter att överleva i ett brukat skogslandskap. Området har också viss betydelse för friluftslivet. För att områdets värden ska bestå behöver området därför långsiktigt skyddas från skogsbruk, dikning och annan exploatering, verksamhet eller påverkan som innebär att områdets naturvärden skulle skadas, som försvårar för allmänhetens tillträde till området eller som kan påverka områdets relativt opåverkade karaktär.

Naturreservatet är också präglat av naturliga störningar som brand och området är till vissa delar även präglat av historisk markanvändning i form av hävd. Detta har idag upphört eller är till stora delar satt ur spel. Området är också påverkat av äldre tiders skogsbruk, flottledsrensningar och i viss mån dikning. På grund av detta så har ekosystemens funktion påverkats negativt och viktiga ekologiska strukturer vidmakthålls eller skapas inte. Även för området främmande arter kan behöva bekämpas inom reservatet. Ett bevarande och en utveckling av områdets höga naturvärden förutsätter därför att skötsätgärder kan genomföras för att gynna dessa bevarandevärden på kort och lång sikt. För att Kultrans naturreservat även ska kunna vara en tillgång för friluftslivet behöver skötselåtgärder genomföras för att underlätta för

Datum

2024-04-08

Diarienummer

511-9136-2019

allmänhetens friluftsliv och för att förebygga slitage och påverkan på mark, växt- och djurliv.

Undantagen från föreskrifterna ska bl.a. underlätta jakt och rennäring. Befintlig infrastruktur i form av vägar och bro över Kultran får finnas kvar, underhållas och nyttjas. Björksele FVO upplåter 2024 fisket i Kultran. Fiske får bedrivas i naturreservatet enligt gällande lagstiftning. Det är enligt naturreservatets föreskrifter tillåtet att sätta ut fisk i enlighet med förordningen om fisket, vattenbruket och fiskenäringen (1994:1716). För att undvika nedskräpning, möjliggöra samordning mellan olika aktörers informationsinsatser samt uppfylla Naturvårdsverkets krav på utformning av information och markeringar i skyddade områden krävs tillstånd från Länsstyrelsen för att sätta upp skyltar, affischer o.dyl. Med hänsyn till säkerheten är det möjligt att tillfälligt sätta upp information om pågående jakt.

Innanför naturreservatets yttre gräns finns tre samfälligheter: Björksele S:6 med rester av en flottningsdamm, Björksele S:7 en vägsamfällighet fastlagd vid laga skifte för Björksele by 1894 samt en fiskesamfällighet Björksele S:8 i Valmvattnet. Slussgolvet är rivet i dammen. Stenkista och fångstarmar används som fundament för en gångbro över Kultran. Denna bro med tillhörande fundament får enligt reservatsföreskrifterna finnas kvar och underhållas. En bilväg, med motsvarande syfte som den 2 meter breda vägsamfälligheten, är byggd öster om naturreservatet.

Det krävs ett omfattande och långsiktigt skydd för att bevara och utveckla naturreservatets värdefulla natur- och friluftsmiljöer. Länsstyrelsen bedömer att naturreservat är den lämpligaste skyddsformen för områden som Kultran med sådant skötselbehov att en skötselplan krävs och där det krävs starka restriktioner under lång tid för att värdena ska bibehållas och utvecklas.

Länsstyrelsen bedömer att området, i enlighet med miljöbalkens mål om skydd av värdefulla natur- och kulturmiljöer och bevarande av biologisk mångfald (1 kap. 1 § miljöbalken) samt områdets värde för friluftslivet, bör förklaras som naturreservat enligt 7 kap. 4 § miljöbalken.

Överensstämmelse med planer och strategier för skydd och förvaltning

Skyddet av området har hög prioritet inom Länsstyrelsens uppdrag att skydda värdefull natur och bevarandet av Kultrans naturreservat ligger i linje med nationella och regionala strategier och planer för skydd och skötsel av värdefull natur:

- Området har en stor mängd nyckelelement och naturvårdsarter och förhållandevis liten påverkan av modernt skogsbruk. De höga naturvärdena på beståndsnivå gör området högt prioriterat för skydd².
- Området ligger inom en skoglig värdetrakt (Stenbithöjden ACG3025)³ och i anslutning till en värdetrakt för våtmarker (Hälla, ACD040). Förutsättningarna är därmed goda att långsiktigt bevara och utveckla områdets utpekade värden och för att bidra till att bevara, stärka och utveckla en grön infrastruktur på landskapsnivå (GI)⁴. En grön infrastruktur är ett ekologiskt funktionellt nätverk av livsmiljöer, strukturer och naturområden för bevarande av biologisk mångfald i hela landskapet.
- Skogarnas lövinslag är särskilt värdefullt eftersom reservatet ligger i en trakt särskilt prioriterad för lövnaturvärden⁵ (Stenbithöjden). Skyddet möjliggör en sådan förvaltning.
- Naturmiljöerna och områdets kulturhistoria tillsammans med närhet till väg gör det till ett trevligt utflyktsmål. Närheten till Stenbithöjdes naturreservat med leder och övernattningsstuga förstärker värdet för friluftslivet.

I det relativt närliggande naturreservatet Tvärmyrkullen är den starkt hotade arten större barkplattbagge (*Phyto kolwensis*) noterad. Den

² Naturvårdsverket och Skogsstyrelsen. 2018. *Nationell strategi för formellt skydd av skog*. Rapport 6762.

³ Länsstyrelsen i Västerbottens län och Skogsvårdsstyrelsen Västerbotten. 2005. *Strategi för formellt skydd av skog i Västerbottens län. Inkl. Tillägg 2019-12-19 (dnr 511-2259-2018)*.

⁴ Länsstyrelsen Västerbotten. 2019. *Handlingsplan för grön infrastruktur i Västerbottens län*.

⁵ Länsstyrelsen Västerbotten. 2014. *Strategi för bevarande och restaurering av lövnaturvärden i skyddade områden, Västerbottens län*. Meddelande 6:2014.

Datum

2024-04-08

Diarienummer

511-9136-2019

omfattas av åtgärdsprogram för hotade arter⁶. Naturreservatets gamla granskogar kan bidra till bevarandet av arten i ett landskapsperspektiv.

Förenlighet med miljömål, friluftsmål och EU-direktiv

Bevarandet av biologisk mångfald och arbetet med att uppnå de av riksdagen antagna miljö kvalitetsmålen är en hörnsten i det nationella miljöarbetet och naturreservat är en av de skyddsformer som utgör basen i det formella skyddet av värdefulla naturområden och biologisk mångfald.

Reservatsbeslutet omfattar naturskogar med deras arter, strukturer och processer som i första hand stärker möjligheterna att nå miljömålet Levande skogar. Samtidigt stärks också miljömålen Levande sjöar och vattendrag, Myllrande våtmarker samt Ett rikt växt- och djurliv.

Reservatet bidrar även till uppfyllandet av flera av Sveriges nationella friluftsmål, däribland målen om Tillgång till natur för friluftsliv och Skyddade områden som resurs för friluftslivet, genom att naturmiljöernas upplevelsevärden bevaras och tillgängliggörs.

Kultran och Grabboksjöbäcken (ID SE709878-155891 och SE709838-155541 i VattenInformationssystem Sverige, VISS) har idag god ekologisk status i enlighet med EU:s vattendirektiv (2000/60/EG)⁷. Ett skydd av området kommer att bidra till att den goda ekologiska statusen bibehålls. Skyddet av området bidrar även till att uppnå god miljöstatus enligt havsmiljödirektivet.

Förenlighet med riksintressen (3 och 4 kap. miljöbalken) och kommunala planer

Naturreservatet berör inga riksintressen enligt 3 och 4 kapitlet miljöbalken.

⁶ Naturvårdsverket. 2014. *Åtgärdsprogram för större barkplattbagge, 2014–2018 (Pytho kolwensis)*. Rapport 6604.

⁷ Europaparlamentets och rådets direktiv 2000/60/EG av den 23 oktober 2000 om upprättande av en ram för gemenskapens åtgärder på vattenpolitikens område.

Datum
2024-04-08

Diarienummer
511-9136-2019

I Åsele kommuns översiktsplan^{8,9}, ges några exempel på betydelsen av skogarna i kommunen för bl.a. rekreation och friluftsliv, bevarande av biologisk mångfald samt historiskt arv.

Sammantaget så bedömer Länsstyrelsen därför utifrån reservatets omfattning att detta beslut om bildande av naturreservatet Kultran är förenligt med en från allmän synpunkt lämplig användning av mark- och vattenresurserna samt med för området gällande kommunala planer.

Effekter på ekosystemtjänster

Länsstyrelsen har gjort en bedömning av vilka effekter naturreservatsbildningen har på olika ekosystemtjänster från naturreservatet. I bedömningen ingår de ekosystemtjänster som påverkas i måttlig till hög grad, både positivt och negativt.

Beslutet har störst positiv effekt på de stödjande ekosystemtjänsterna som är kopplade till artbevarande och biologisk mångfald, men även många andra ekosystemtjänster påverkas positivt. Länsstyrelsen bedömer att bland annat följande ekosystemtjänster påverkas positivt av beslutet:

- **Försörjande ekosystemtjänster** som produktion av livsmedel från vilda djur och växter.
- **Reglerande ekosystemtjänster** som flödesreglering, biologisk kontroll av skadegörare och global klimatreglering (kolbindning) utförd av växter.
- **Kulturella ekosystemtjänster** som tillhandahållande av attraktiva miljöer för friluftsliv, tillhandahållande av områden för forskning samt bevarande av naturen för framtida generationer.
- **Stödjande ekosystemtjänster** som ekologiska samspel, bevarande av biologisk mångfald inkl genpool, habitat och hotade arter, samt tillhandahållande av livsmiljöer för arter, t.ex. barnkammare, boplatser för djur och fåglar.

⁸ Åsele kommun. 2014. Översiktsplan del 1 med visioner och mål. Antagen av Åsele kommunfullmäktige 2014-03-10.

⁹ Åsele kommun. 2014. Översiktsplan del 2 i det allmännas intresse. Antagen av Åsele kommunfullmäktige 2014-03-10.

Datum

2024-04-08

Diarienummer

511-9136-2019

Beslutet har störst negativ effekt på försörjande ekosystemtjänster kopplade till skogsbruk som produktion av träråvaror, bioenergi och biobaserade kemikalieråvaror. En nationell politisk avvägning har gjorts mellan produktion av virkesråvara och bevarande av skogar med höga naturvärden vid formuleringen av tidigare etappmål för miljömålet Levande skogar.

Intresseprövning enligt 7 kap. 25 § miljöbalken

Vid skydd av områden ska det enligt 7 kap. 25 § miljöbalken göras en intresseavvägning där hänsyn ska tas till enskilda intressen. Utgångspunkten vid avvägning mellan enskilda och allmänna intressen är att inskränkningar som motiveras av hänsyn till naturvårdsintressen eller intressen för friluftslivet betraktas som angelägna allmänna intressen.

Länsstyrelsen bedömer att naturreservatets avgränsning och föreskrifter är nödvändiga för att skydda och utveckla områdets bevarandevärden. I avsnittet Motiv till skyddets utformning ges en fördjupad motivering till detta.

Länsstyrelsen bedömer sammantaget att de positiva effekterna av att bevara området överväger de negativa effekterna som orsakas av inskränkningarna i markanvändning. Vid avvägning enligt 7 kap. 25 § har Länsstyrelsen funnit att föreskrifterna inte går längre än vad som krävs för att syftet ska uppnås.

Konsekvensutredning för ordningsföreskrifter enligt 7 kap. 30 § miljöbalken

Enligt förordningen (2007:1244) om konsekvensutredning vid regelgivning ska en bedömning om konsekvensutredning göras för ordningsföreskrifterna enligt 7 kap. 30 § miljöbalken. Dessa föreskrifter gäller rätten att färdas och vistas, och ordningen i övrigt i området och exemplifieras i förarbetena till miljöbalken (prop. 1997/98:45) som förbud mot åtgärder som annars hade varit tillåtna enligt allemansrätten.

I enlighet med vad som sägs i 4 och 5 §§ förordningen (SFS 2007:1244) om konsekvensutredning vid regelgivning, bedömer Länsstyrelsen att ordningsföreskrifterna enligt 7 kap. 30 § miljöbalken innebär så

Datum

2024-04-08

Diarienummer

511-9136-2019

begränsade kostnadsmissiga och andra konsekvenser att det saknas skäl för en konsekvensutredning av regelgivning.

Upplysningar

Länsstyrelsen kan med stöd av 7 kap. 7 § miljöbalken medge dispens från meddelade föreskrifter om det finns särskilda skäl och om det är förenligt med förbudet/föreskriftens syfte.

För föreskrifter med krav på tillstånd kan Länsstyrelsen lämna tillstånd till en åtgärd om det inte strider mot reservatets syfte. Ett tillstånd innebär att en åtgärd kan få vidtas, åtminstone i viss omfattning men att det kan finnas krav på utformning, tidsbegränsning, lokalisering m.m.

Enligt 29 kap. 2 och 2a §§ miljöbalken gäller bland annat att brott mot föreskrift som meddelats enligt 7 kap. miljöbalken kan medföra straffansvar. Har någon vidtagit åtgärd i strid med meddelad föreskrift, kan Länsstyrelsen enligt 26 kap. 9 och 14 §§ miljöbalken vid vite förelägga om rättelse.

Enligt 4 § skogsvårdslagen (1979:429) ska lagens bestämmelser eller föreskrifter inte tillämpas i den mån de strider mot föreskrifter som har meddelats med stöd av 7 kap. miljöbalken.

Före anordnande av fasta renskötselanslagningar ska samråd ske med Länsstyrelsen enligt 12 kap. 6 § miljöbalken, enligt vad som framgår av 7c § förordningen (1998:904) om anmälan om samråd.

Utöver föreskrifterna för naturreservatet gäller också andra lagar, förordningar och föreskrifter till skydd för naturmiljön, till exempel:

- Fridlystning av alla vilda fåglar och däggdjur samt deras ägg, ungar och bon enligt jaktlagen (1987:259). Vissa andra växt- och djurarter, exempelvis alla orkidéer, är fridlysta enligt 8 kap. miljöbalken och artskyddsförordningen (2007:845),
- I enlighet med 2 kap. 16 § förordningen (1994:1716) ska tillstånd för utsättning av fisk sökas hos Länsstyrelsen. Tillstånd får inte ges för sådana fiskarter eller fiskstammar som är olämpliga med hänsyn till vattenområdets särart. Tillstånd får inte heller ges om det finns risk för spridning av smittsamma sjukdomar,

Datum

2024-04-08

Diarienummer

511-9136-2019

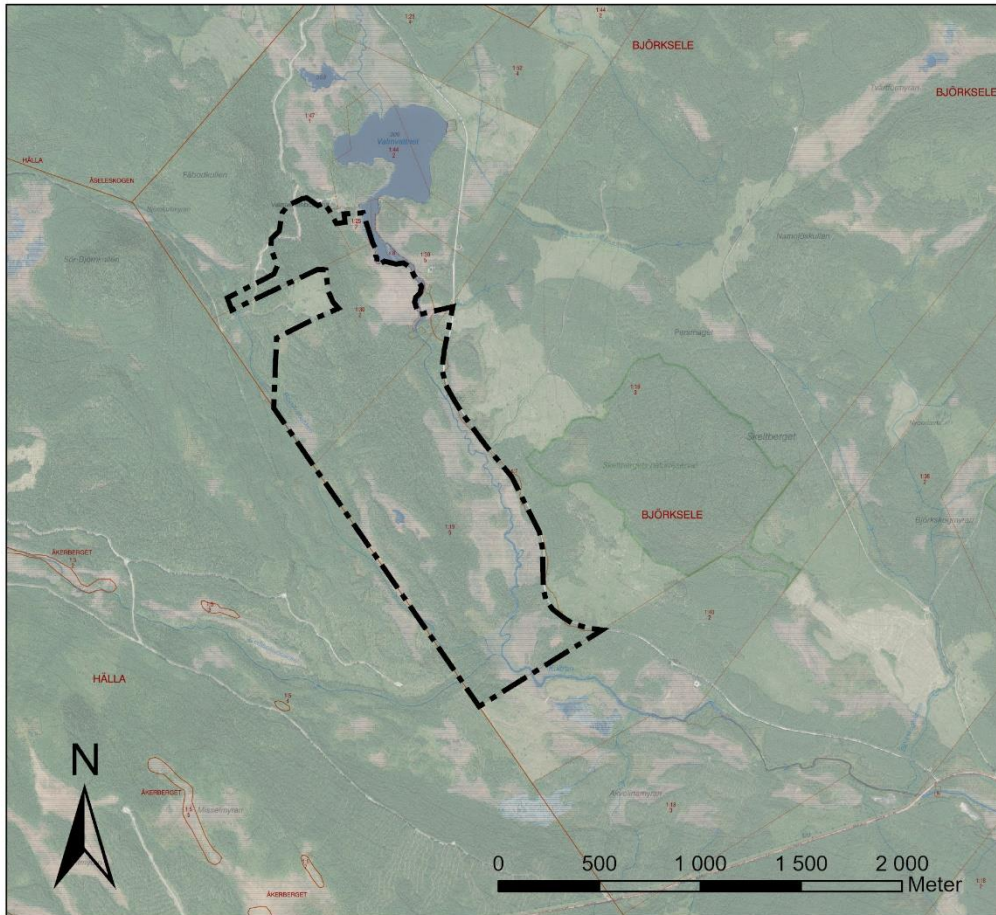
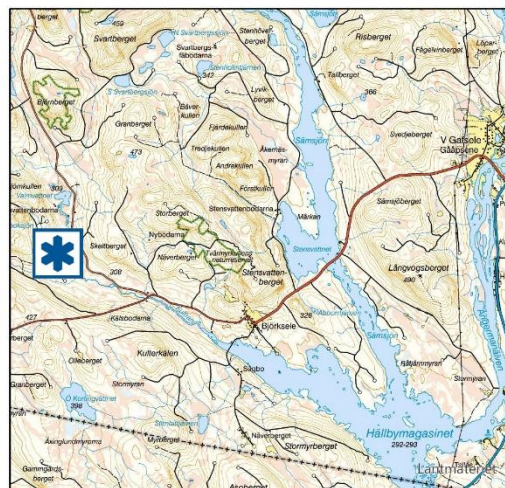
- Fornlämningar är skyddade enligt 2 kap. kulturmiljölagen (1988:950). Enligt 2 kap. 6 § kulturmiljölagen är det förbjudet att utan tillstånd från Länsstyrelsen rubba, ta bort, gräva ut, täcka över eller genom bebyggelse, planering eller på annat sätt ändra eller skada en fornlämning,
- Av 16 § i lagen (2007:1150) om tillsyn över hundar och katter framgår att hundar under tiden 1 mars - 20 augusti ska hållas under sådan tillsyn att de hindras från att springa lösa i marker där det finns vilt. Under den övriga tiden av året ska hundar hållas under sådan tillsyn att de hindras från att driva eller förfölja vilt, när de inte används vid jakt,
- Delar av reservatet omfattas av strandskyddsbestämmelserna i 7 kap. 13 - 18 §§ miljöbalken. Beslut om bygglov innebär inte att dispens från reglerna om strandskydd och reservatsföreskrifterna har beviljats. Inom naturreservat är det Länsstyrelsen som prövar ärenden om strandskydd,
- Enligt 1 § terrängkörningslagen (1975:1313) är det förbjudet att köra på barmark i terräng med motordrivna fordon. Vissa elcyklar, segways, elskotrar och liknande fordon räknas som motordrivna fordon enligt 2 § lag (2001:559) om vägtrafikdefinitioner och är därmed förbjudna att framföras i terrängen på barmark.

Bilagor

1. Beslutskarta
2. Karta med vägar och bro markerade
3. Skötselplan inklusive bilagor

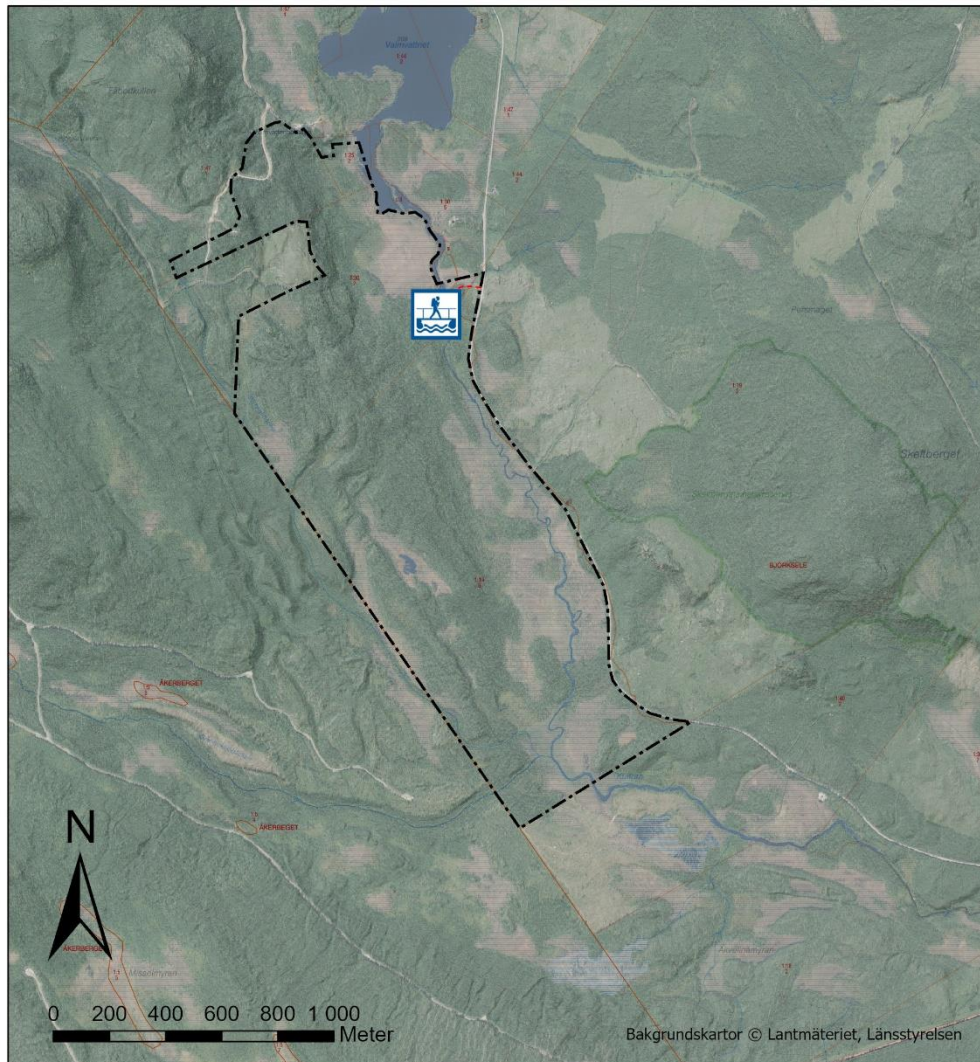
Datum
2024-04-08Diarienummer
511-9136-2019

Bilaga 1


**Naturreservat****Kultran****Åsele kommun
Västerbottens län**Bilaga 1 till beslut med
diarienummer 511-9136-2019 Naturreservat gränsBakgrundskartor © Lantmäteriet, Länsstyrelsen
Länsstyrelsen
Västerbotten

Beslutskartan

Bilaga 2



Bilaga 2. Karta med anläggningar tillhörande beslut för naturreservatet Kultran i Åsele kommun. Dnr 511-9136-2019.

-  Stig
-  Väg
-  Bro
-  Naturreservat gräns



Länsstyrelsen
Västerbotten

Karta med anläggningar i naturreservatet Kultran.



Länsstyrelsen
Västerbotten

Bilaga 3 till beslut

1 (30)

Datum
2024-04-08

Diarienummer
511-9136-2019

Dossiernummer
2402427

Förslag till skötselplan för Kultrans naturreservat i Åsele kommun



Foto: Lena Lundevaller.

1 Syftet med naturreservatet

Syfte

Syftet med naturreservatet är att bevara, vårda och återställa värdefulla naturmiljöer i form av boreala barrnaturskogar, vattendrag, våtmarker och andra naturmiljöer. Områdets helhetsvärden med dess förhållandevis opåverkade karaktär, ekosystem och biologiska mångfald ska bevaras. Syftet är också att skydda och återställa livsmiljöer för skyddsvärda arter.

Inom ramen för bevarandet av biologisk mångfald och värdefulla naturmiljöer ska naturreservatet också tillgodose behovet av områden för friluftslivet.

Hur syftet ska uppnås

Syftet ska uppnås genom att delar av området utvecklas fritt där naturliga processer, som exempelvis stormfällning, ras och skred, svampar och insekters nedbrytning av död ved, tillåts fortgå ostört. För de delar av reservatet som är präglad av naturliga störningar som brand, historisk markanvändning i form av hävd eller är påverkat av skogsbruk, dikning, flottledsrensning eller främmande arter så ska syftet även kunna nås genom att:

- Naturvårdsbränna och/eller genomföra brandefterliknande åtgärder,
- utöka livsmiljöer och öka mängden lämpligt substrat för skyddsvärda arter i skog,
- skapa en mer varierad beståndsstruktur och främja lövandelen,
- återställa struktur och hydrologi i sjöar, vattendrag, våtmarker och skog,
- bibehålla öppna miljöer på våtmarker,
- ta bort för området främmande arter.

Åtgärder ska också kunna genomföras för att underlätta för allmänhetens friluftsliv och förebygga slitage och påverkan på mark, växt- och djurliv.

Datum
2024-04-08Diarienummer
511-9136-2019

2 Fakta om naturreservatet

Administrativa uppgifter om naturreservatet. Arealer och definitioner av marktäckeskategorier enligt nationella marktäckedata (NMD).

Namn	Kultran
Dossiernummer	2402427
NVR-id	2062362
Kommun	Åsele
Län	Västerbotten
Lägesbeskrivning	26 kilometer SV om Åsele tätort
Mittkoordinat	7097350, 597155 (SWEREF 99 TM)
Naturgeografisk region	32c, norra Norrlands barrskogsområden och bergkullslätter
Gräns	Se karta i beslutet, bilaga 1
Markägare	Enskilda markägare samt samfälligheter
Fastigheter	Björksele 1:19, 1:25, 1:30, 1:47 samt Björksele S:6, S:7 och S:8
Förvaltare	Länsstyrelsen Västerbotten
Totalareal	176 hektar
Areal skogsmark	137 hektar
- varav nedan fjällnära gränsen	137 hektar
- varav areal produktiv skog	103 hektar
Areal öppen våtmark	36 hektar
Areal övrig öppen mark	1 hektar
Areal vatten	2 hektar

Tabell med administrativa uppgifter om naturreservatet.

Datum
2024-04-08Diarienummer
511-9136-2019

3 Natura 2000 och naturtypsindelning

Kultrans naturreservat ingår inte i det europeiska nätverket av skyddade områden, Natura 2000.

Följande Natura 2000 naturtyper och arter förekommer i naturreservatet.

Naturtyp enligt NNK	Kod	Areal (ha)
Sjö	3100	0,2
Myrsjöar	3160	0,3
Mindre vattendrag	3200	2,5
Svämningar	6450	9
Öppna mossar och kärr	7140	25
Taiga	9010	115
Skogbevuxen myr	91D0	15
Icke natura-naturtyp (t.ex. väg)	6960, 9900	9

Tabell med naturreservatets Natura-naturtyper enligt Natura-naturtypskartan (NNK), kartering enligt Naturvårdsverket.

Följande Natura 2000-arter har noterats i naturreservatet: järpe (A104), tjäder (A108), sångsvan (A038) och tretåig hackspett (A241).

Större barkplattbagge (*Pytho kolwensis*), som omfattas av åtgärdsprogram för hotade arter (ÅGP)¹, är noterad i det relativt närliggande naturreservatet Tvärmyrkullen.

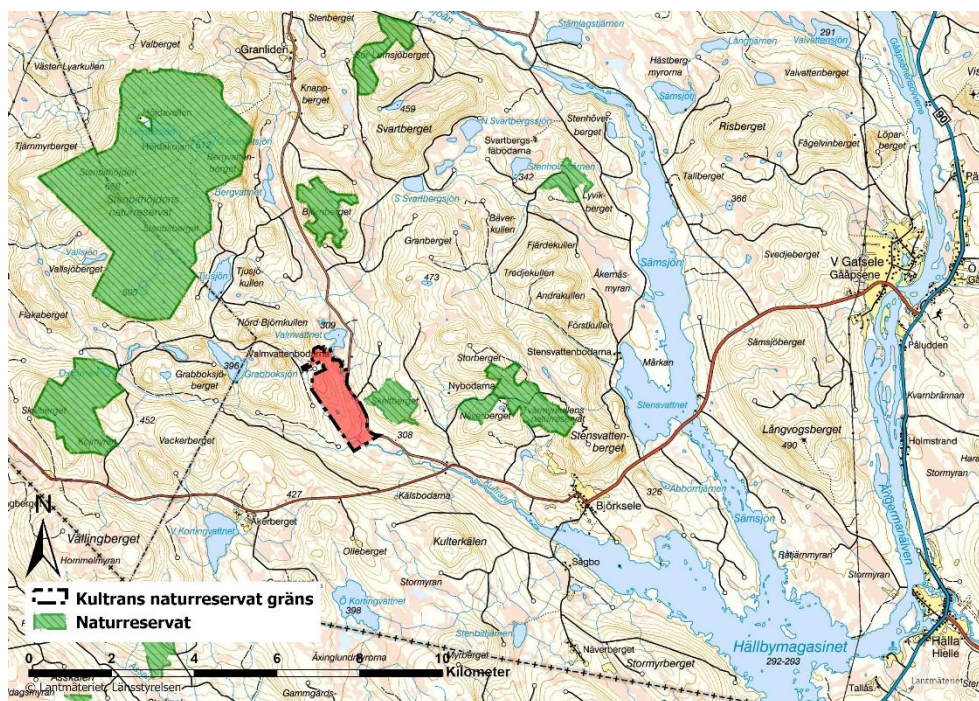
1

Naturvårdsverket. 2014. Åtgärdsprogram för större barkplattbagge, 2014–2018 (*Pytho kolwensis*). Rapport 6604.

4 Beskrivning av naturreservatet

4.1 Läge och landskap

Kultrans naturreservat ligger cirka 13 kilometer sydväst om Västra Gafsele. Naturreservatet ligger på en östvärd sluttning. Höjden över havet varierar från 305 till 385 meter över havet. Området består av skogar och våtmarker kring vattendraget Kultran.



Kultrans naturreservat (rödmarkerat med svart streckad gräns) ligger cirka 13 kilometer sydväst om Västra Gafsele. På kartan syns också några närliggande naturreservat (grön streckad markering).

4.2 Geologi

I norra delen av naturreservatet är terrängen brant och stening. Sluttningen flackar ut mot Kultran i öster och vattendragens sammanflöden i söder.

Berggrunden utgörs av granit med ett par diabasintrusioner (diabasgångar) i SV - NO riktning. Jordarterna består främst av torv och sandig morän samt i de lägre liggande delarna isälvssediment. Sluttningarna i sydväst är delvis isälvseroderade. I norra och södra delen av naturreservatet är det gott om små moränkullar.

Datum
2024-04-08

Diarienummer
511-9136-2019

4.3 Skog

Naturreservatets skogar utgörs av 130 – 160 åriga barrblandskogar. Drygt 75 % av skogarna domineras av gran men det finns också tallrikare partier. Gransumpskogar med tjocka mosstäcken är vanliga i svackor och vid myrarna.

I de grandominerade skogarna är åldersspridningen god och det finns ett allmänt inslag av träd kring 200 år. Fältskiktet består av blåbär och andra lågvuxna ris. De branta bergväggarna i norra delen av naturreservatet ger ett mikroklimat med skugga och hög luftfuktighet. Sprickor och sipperytor är vanliga med mossor, lavar och ormbunkar. På flera platser är träden draperade med garnlav. De döende träden och den multnande veden skapar värdefulla livsmiljöer för naturreservatets lavar, vedsvampar och vedinsekter. I reservatet har bl.a. gammelgransskål, granticka, harticka och ullticka noterats. Spritt står gamla grova aspar, sälgar och björkar med arter som doftticka, lunglav och småflikig brosklav.



Gran med spår från tretåig hackspett. Foto: Lena Lundevall.

I de delar där tall dominerar är beståndsåldern något yngre och det är mer sparsamt med död ved och äldre lövträd. I svackorna sker inväxning av gran. Längst i söder växer på de steniga moränbackarna tallskog. I hela naturreservatet finns det enstaka brandspår i form av kolade gamla stubbar, med bl.a. kolflarnlav och vedskivlav. Av

Datum

2024-04-08

Diarienummer

511-9136-2019

avvittringskartan från 1876 framgår att stora delar av naturreservatet hade bränts. Vid Grabboksjöbäckens sammanflöde med Kultran finns två stora lövbrännor markerade, benämnda ”Krabokksjöbrännan” och ”Nybobrännan”. Även skogen norr därom står som bränd mark. Dessa områden är vid avvittringen bedömda som oduglig mark. Vid laga skifte 1894 är de skogbevuxna.

Nyttjandet av skogarna har varit av lågintensiv karaktär. Skogarna har nyttjats för skogsbete. Stubbar från plockhuggning förekommer här och var i hela naturreservatet. Granskogarna i norr är delvis utglesade genom gallringar för cirka 50 år sedan.

4.4 Våtmarker

Utmed Kultran breder våtmarkskomplex ut sig. Maderna och de täta videbuskagen närmast vattendraget är tidvis översvämmade. Övriga delar är mosaikartade. Stora delar utgörs av öppna fattiga till intermediära kärr, delvis med välutbildade strängar och flarkar. Det finns också torrare partier som är glest tallbevuxna eller består av risklädda mossetuvor. Delar av våtmarkerna har slåtrats och betats, se kapitel 4.7. Våtmarkerna har i stort sett ostörd hydrologi.

4.5 Sjöar och vattendrag

Naturreservatet ligger inom Ångermanälvens avrinningsområde. Genom naturreservatet har Kultran från sjön Valmvattnet ett vackert meandrande lopp med ett par korta forssträckor i norr. Björnkullbäcken, ett biflöde till Grabboksjöbäcken, slingrar sig fram och tillbaka över naturreservatets sydvästra gräns. Grabboksjöbäcken mynnar i Kultran i södra delen av reservatet.

Bäckarna har i naturreservatet huvudsakligen naturliga lopp och ostörd hydrologi. Vattendragens sländor och skalbaggar är viktiga födoresurser för fisk och fåglar. Förekomsten av dagsländorna *Ameletus alpinus* och *Ephemerella aurivillii* och bäcksländan *Capnopsis schilleri* visar på Grabboksjöbäckens goda vattenkvalitet. En gammal flottningsdamm finns söder om sjön Valmvattnet, se kapitel 4.7.

4.6 Naturvårdsarter

Kultrans naturreservat utgör en mycket lämplig miljö för arter knutna till äldre grannaturskog, t.ex. kötticka, rosenticka, skrovellav och doft-

Datum
2024-04-08

Diarienummer
511-9136-2019

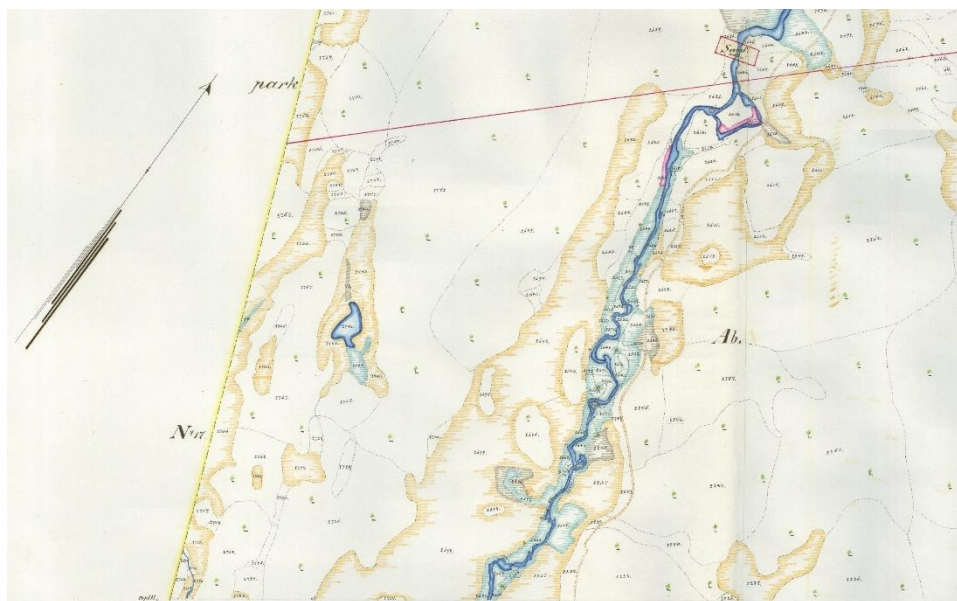
ticka. Förekomst av lappticka tyder på lång kontinuitet av gran och grova granlångor. Förutom död ved i varierad grad av nedbrytning är den höga jämna luftfuktigheten i skogarna och inslaget av gamla, grova lövträd av särskild betydelse för ett antal av naturreservatets naturvårdsarter². I reservatet har också några brandgynnade arter noterats. För fler av naturreservatets arter se bilaga 1.

4.7 Kulturhistoria och markanvändning

Det finns inga registrerade fornlämningar eller kulturlämningar inom reservatet enligt Riksantikvarieämbetets söktjänst Fornsök³.

Hävdade marker

Naturreservatets våtmarker och skogar var i äldre tider slåtter- och betesmarker för Björksele by^{4,5}. Raningarna (de tidvis översvämmade sidvallsängarna intill bäckarna) gav värdefullt vinterfoder till gårdarnas kreatur. På de slåtrade våtmarkerna förekom efterbete.



På laga skifteskartan för Björksele by 1892 syns överst samfälligheten för dammen och där nedanför en del av Kultrans slingrande lopp. På var sida om Kultran finns myrar och raningar.

² Artdatabanken. 2013. Naturvårdsarter. SLU Artdatabanken rapporterar 14.

³ Riksantikvarieämbetets databas Fornsök.

⁴ Lantmäteriet. 1876. Karta öfver en del ägor tillhörande Byarne Björksele och Forsnäs samt hemmanet Åkerberg med derom kringliggande Kronoallmänning uti Åsele socken af Westerbottens läns lappmark; upprättad för afwittring år 1876.

⁵ Lantmäteriet. 1894. Laga skifte Björksele by uti Åsele socken och härad af Vesterbottens län, upprättade åren 1891-94. 24-ÅSE-17.

Datum
2024-04-08

Diarienummer
511-9136-2019

Skogsbruk och timmerflottning

Skogen i naturreservatet bär måttligt med spår av äldre tiders brukande. Spridda stubbar från plockhuggning finns i hela naturreservatet. För transporten av vintrarnas avverkningar var Kultran en viktig flottningsled till Ångermanälven och sågverken vid havet. Vattennivån i Kultran reglerades med dammen söder om Valmvattnet. Kring dammen har bäckfåran delvis rätats ut för att ytterligare underlätta timmertransporterna. Som ett minne från flottningsepoken står stenkistor och de bägge fångstarmarna med huggna stenar kvar i skogen, se bilaga 2.

4.8 Renskötsel

Naturreservatet ligger inom Vilhelmina södra samebys förvinter- och vinterbetesland, som nyttjas från senhösten till våren. Vilhelmina södra sameby är en fjällsameby. Inga riksintressen för rennäringen enligt 3 kap. 5 § miljöbalken eller strategiska platser enligt Sametingets kartor⁶ berörs. I söder tangerar naturreservatet ett trivselland för renbete vid Kälsbodarna – Björksele.

Andra områden än de som redovisas på Sametingets kartor kan få ökad betydelse på grund av bl.a. väder, betestillgång samt övriga verksamheter och aktiviteter inom beteslandet. Samhällen, utbyggda älvar, vägar, skogsbruk, turism m.m. i samebyns vinterbetesområde gör att renarna behöver mycket tillsyn i vinterbeteslandet. Tjockt snötäcke och hård skare gör att det i vinterbeteslandet är nödvändigt att ha tillgång till hänglavsbyte.

4.9 Friluftsliv

Kultrans naturreservat är ett trevligt och relativt lättillgängligt besöksmål som nås från vägen öster om naturreservatet. En tur i naturreservatet kan inledas med att följa stigen i norra delen av naturreservatet cirka 200 meter genom skogen fram till bron över Kultran. Bron är byggd på resterna av en gammal flottningsdamm, se kapitel 4.7.

⁶ Sametinget. IRENMARK. Rennäringens markanvändningsdata. www.sametinget.se.

Datum

2024-04-08

Diarienummer

511-9136-2019

Naturreseptatet kan besökas året runt för vandringar, svamp- och bärplockning eller en skidtur. En särskild upplevelse är att med kanot eller kajak tyst glida fram på Kultrans slingrande lopp förbi de öppna myrarna omgöven av skogens ljud. Kanske syns en fisk vaka lockad av dagsländornas dans över vattenytan. Björksele FVO upplåter 2024 fiske i Kultran och Grabboksjöbäcken. Abborrfisket är på sina ställen riktigt bra men det finns också svaga bestånd av öring och harr.

I reservatets skogar vittnar på många ställen de karaktäristiska cirklarna på granarna om tretåiga hackspettens sökande efter föda. För att se en annan av naturreseptatets rödlistade arter kan en lupp vara till stor hjälp. På gamla grånade brandstubbar sitter de små kastanjebruna taktegelrika bålfjällen av mörk kolflarnlav.

5 Skötselområden för naturmiljöer

Naturreseptatet är indelat i fyra skötselområden med utgångspunkt från de övergripande naturtyperna i reservatet samt de åtgärder som ska genomföras inom respektive skötselområde (se även bilaga 4). För varje skötselområde redovisas bevarandemål som beskriver vilket tillstånd som ska bevaras eller uppnås för att naturreseptatets syfte ska tillgodoses. För varje skötselområde redovisas också skötselåtgärder som kan behöva vidtas av Länsstyrelsen.

För beskrivning av skötselområdenas naturmiljöer och arter samt kulturhistoria se kapitel 4.

5.1 Främmande arter

För området främmande arter kan på ett negativt sätt påverka förekomsten och spridningen av den naturliga floran och faunan.

Bevarandemål

För samtliga skötselområden gäller att främmande arter eller stammar inte ska utgöra ett hot mot naturreseptatets naturvärden.

Skötselåtgärder

För området främmande arter ska i alla skötselområden kunna tas bort om behov uppstår, t.ex. om lupiner eller främmande trädslag sprider sig innanför naturreseptatetsgränsen.

Datum
2024-04-08

Diarienummer
511-9136-2019

5.2 Skötselområde 1: Barrblandskog

Areal: 86 hektar.

Beskrivning

Skötselområdet utgörs av naturreservatets till större delen gran-
dominerade barrblandskogar. I skötselområdet lever flera arter som är
beroende av äldre barrskogar strukturer och lokalklimat. Även
områdets mer lövriska delar är av särskild betydelse. I skötselområdet
förekommer bl.a. småflikig brosklav som är ljuskrävande och växer på
äldre aspar.

I ytterkanterna finns mindre delar med ungskog intill sentida skogs-
avverkningar utanför naturreservatet. I hela skötselområdet före-
kommer spår av plockhuggning och enstaka äldre gallringar.

Naturreservatet ligger i skogliga värdetrakter för bevarande av gamla
barrskogar⁷ och lövnaturvärden⁸ (Stenbithöjden).

Bevarandemål

- Skötselområdet består av naturskog med enbart inhemska trädslag.
- Skötselområdet ska innehålla allmänt till rikligt med natur-
skogsstrukturer så som gamla träd, döda och döende träd,
luckighet, skiktning samt spridning i ålder och diameter. Grova
och gamla barr- och lövträd ska vara vanliga. Skötselområdet
ska normalt innehålla betydande mängder död ved som
erbjuder typiska vedlevande arter gynnsamma livsbetingelser.
- Skogen ska huvudsakligen präglas av intern dynamik med
naturliga processer såsom trädens åldrande och döende,
stormfällningar, insekters och svampars nedbrytning av ved
samt nyetablering av träd i skogen. Som en del i skogens
naturliga utveckling kan dessa processer medföra att området
periodvis kan komma att få en förändrad karaktär.
- Området ska ha en naturlig hydrologi.

⁷ Länsstyrelsen i Västerbottens län och Skogsvårdsstyrelsen Västerbotten. 2005. Strategi för formellt skydd av skog i Västerbottens län. Inkl. Tillägg 2019-12-19 (dnr 511-2259-2018).

⁸ Länsstyrelsen Västerbotten. 2014. Strategi för bevarande och restaurering av lövnaturvärden i skyddade områden, Västerbottens län. Meddelande 6:2014.

Datum

2024-04-08

Diarienummer

511-9136-2019

- Typiska arter ska ha stabila eller ökande populationer.

Skötselåtgärder

Vid genomförande av skötselinsatser ska särskild hänsyn tas till bevarandet av arter som är beroende av slutna granskogar med lång kontinuitet.

Fri utveckling

Skötselområdet ska huvudsakligen utvecklas fritt genom naturliga processer.

Naturvärdeshöjande variationsskapande åtgärder

Naturvärdeshöjande åtgärder kan genomföras för att bibehålla och i viss mån återställa för området värdefulla och karaktäristiska skogliga strukturer. Där brist på döende träd och död ved kan påverka områdets skogliga naturvärden negativt kan ringbarkning, fällning av träd eller annan tillförsel av substrat övervägas. Varsam röjning av buskar och fällning av enstaka granar kan övervägas för att öka instrålningen och gynna återväxt av lövträd. Skötselområdets huvudsyfte att bevara och främja livsmiljöer för arter knutna till gamla granskogar ska särskilt beaktas. Lövgynnade skötselinsatser bör därför främst genomföras i skötselområde 2.

I det relativt närliggande naturreservatet Tvärmyrkullen är den starkt hotade arten större barkplattbagge (*Phyto kolwensis*) noterad. Den omfattas av åtgärdsprogram för hotade arter (ÅGP). Större barkplattbagge är en art som kräver färsk grov granved för sin överlevnad. Skötselinsatser kan ur ett landskapsperspektiv samordnas mellan naturreservaten Tvärmyrkullen, Skeltberget och Kultran. Vid genomförande av artfrämjade skötselinsatser ska tillväxten av granar som på sikt på naturlig väg kan bli värdefulla habitat beaktas.

Om naturreservatets gamla granskogar riskerar att påverkas negativt av angrepp från åttatandad granbarkborre får åtgärder vidtas för att förhindra och/eller begränsa angreppen i enlighet med Naturvårdsverkets vid tidpunkten gällande anvisningar.

Skötselområdets ytterkanter kan delvis beröras av naturvårdsbränning i angränsande skötselområde 2. Det ska vara möjligt att avverka träd för att kunna genomföra bränningar samt hydrologisk återställning inom skötselområde 2, 3 och 4. Träd som kapas kan

Datum

2024-04-08

Diarienummer

511-9136-2019

lämnas i naturreservatet för att bli värdefulla substrat för vedlevande lavar, svampar och insekter eller forslas bort.

5.3 Skötselområde 2: Brandpräglad barrblandskog

Areal: 27 hektar.

Beskrivning

Skötselområdet utgörs av barrblandskogar som är omväxlande tall- och grandominerade. Området i sydost utgörs av mer ren tallskog. I hela skötselområdet vittnar gamla brandstubbar om brandhistorik.

Området är mosaikartat med blötare delar med lång kontinuitet av granskog. En mer detaljerad avgränsning av bränningsytorna bör därför göras inför bränning.

Bevarandemål

- Skötselområdet består av brandpräglad barrskog.
- Skötselområdet ska huvudsakligen präglas av naturliga processer såsom brand, trädens åldrande och döende, stormfällningar, insekters och svampars nedbrytning av ved samt nyetablering av träd i skogen. Som en del i skogens naturliga utveckling kan dessa processer medföra att området periodvis kan komma att få en förändrad karaktär. Normalt ska beståndet hysa betydande mängder död ved som erbjuder typiska vedlevande arter gynnsamma livsbetingelser.
- Skogens struktur och sammansättning ska vara påverkad av brand eller motsvarande störning. I perioder efter en störning kan områden vara öppna och luckiga med nya spirande trädgenerationer. I senare stadier kan skogen vara mer sluten. Vissa mindre delar av skogen är naturligt fuktiga eller blöta och kommer därför att brinna väldigt ytligt eller inte alls, vilket är en del av dynamiken i ett brandpräglat landskap.
- Skogen ska utmärkas av olikåldrighet, luckighet och genomgående stor strukturell variation. Grova och gamla träd ska vara vanliga. Generellt ska tillgången på stående och liggande död ved vara stor.
- Skötselområdet ska ha en naturlig hydrologi.

Datum
2024-04-08

Diarienummer
511-9136-2019

- Typiska arter ska ha stabila eller ökande populationer.

Skötselåtgärder

Brand har varit en del av skogarnas naturliga utveckling. Efter genomförd brand och/eller bränningsefterliknande åtgärd kan inslaget av lövträd öka vilket ger goda möjligheter för lövträdsberoende arter att fortleva i området. Andelen gran och grova träd kan öka i senare successionsstadier vilket bland annat gynnar arter knutna till grov gran och asp samt grov död ved.

Bränning

Skötseln ska vara naturvårdsbränning där det är tekniskt möjligt. Skötselområdet kan delas upp och brännas i mindre delar om det bedöms lämpligt. Exakt avgränsning och frekvens för de enskilda naturvårdsbränningarna tas fram i samband med den brandplan som görs inför varje enskild bränning.

Brandefterliknande åtgärder

Om bränning inte är möjlig att genomföra kan olika brandefterliknande åtgärder tillämpas, t.ex. ringbarkning, katning, luckhuggning, tillförsel av död ved och/eller markstörning.

Stängsling

Om den föryngring som kommer efter en bränning bedöms ha dåliga förutsättningar att utvecklas på grund av intensivt bete kan stängsling genomföras.

Det ska vara möjligt att avverka träd och buskar för att kunna genomföra fysisk och hydrologisk återställning inom skötselområde 3 och 4.

5.4 Skötselområde 3: Våtmarker

Areal: 60 hektar.

Beskrivning

Skötselområdet består av våtmarkskomplexen vid Kultran. I skötselområdet ingår också gransumpskogar. Delar av våtmarkerna har tidigare slåtrats och betats av kreatur. Våtmarkernas hydrologi är huvudsakligen opåverkad. Förutom vägdikena finns ett dike i sydost.

Datum

2024-04-08

Diarienummer

511-9136-2019

Naturresevatet ligger i nära anslutning till en värdetrakt för våtmarker (Hälla, ACDO40). Våtmarkerna har i länets våtmarksinventering bedömts ha vissa naturvärden (klass 3, AC20H9B03 och AC21H0B01)⁹.

Bevarandemål

- Skötselområdet ska bestå av fysiskt och hydrologiskt intakta våtmarker och sumpskogar.
- I skötselområdet ska det finnas olika naturligt förekommande våtmarksmiljöer med de strukturer, vegetationstyper och arter som hör till dessa naturmiljöer.
- Skötselområdet ska präglas av naturliga ekologiska och hydrologiska processer, såsom nederbörd, grundvattenflöden och översvämningar. Dessa processer ska få fortgå opåverkade av mänskliga ingrepp.
- Grundvattenytan ska variera naturligt och vara hög under större delen av året. Det ska inte tillkomma några avvattande eller tillrinnande diken eller körspår som medför negativ påverkan.
- Sumpskogarna och de trädbevuxna våtmarkerna ska hysa träd i olika åldrar och dimensioner och en betydande andel ska utgöras av stående döda träd.
- Typiska arter ska ha stabila eller ökande populationer.

Skötselåtgärder

Fri utveckling

Huvudinriktningen är att skötselområdet ska utvecklas fritt genom naturliga processer.

Hydrologisk återställning

Där diken eller annan tidigare markavvattning påverkar områdets naturvärden negativt kan en återställning av hydrologin genomföras. Aktuella åtgärder kan exempelvis vara igenläggning av diken, dämmen samt ta bort buskar och träd som kommit upp längs diken.

⁹ Länsstyrelsen Västerbottens län. 1993. Katalog över våtmarker Åsele, Lycksele, Norsjö och Malå kommuner. Bilaga 2 till Våtmarker i Västerbottens län meddelande 1:1993.

Datum

2024-04-08

Diarienummer

511-9136-2019

Biotopvårdande skötsel

Det ska också vara möjligt att genomföra art- och biotopvårdande skötsel av svämängar och våtmarker. Det kan handla om att motverka igenväxning genom att ta bort buskar och träd samt bladvass. Det ska också vara möjligt att slåttor delar av våtmarkerna. Behovet av slätter ska avvägas utifrån resurser och behovet av hävd i andra liknande områden. Se också kapitel 6.

I historisk tid har branden många gånger berört även våtmarkerna i naturlandskapet i varierande utsträckning. Myrarna kan ha fungerat som en naturlig brandgräns men ibland har myrarna också brunnit. Av det skälet kan myrarna vid en naturvårdsbränning av skog inom skötselområde 2 tillåtas brinna.

5.5 Skötselområde 4: Sjöar och vattendrag

Areal: 3 hektar.

Beskrivning

Skötselområdet omfattar reservatets bäckar och del av sjön Valmvattnet. Huvuddelen av vattenmiljöerna är relativt opåverkade. Rester av en flottningsdamm finns söder om Valmvattnet.

Kultran slingrar sig genom naturreservatets våtmarksmiljöer i nord – sydlig riktning. I södra delen av naturreservatet rinner Grabboksjöbäcken ihop med Kultran. I VattenInformationsSystem Sverige (VISS) har både Kultran (SE709878-155891) och Grabboksjöbäcken (SE709838-155541) bedömts ha god ekologisk status i enlighet med EU:s vattendirektiv¹⁰. I likhet med länets övriga sjöar och vattendrag finns viss påverkan av långväga luftföroreningar som kvicksilverföreningar och bromerade difenyletrar.

I Kultran har öring och harr planterats in i omgångar. Det är enligt naturreservatets föreskrifter tillåtet att sätta ut fisk i enlighet med förordningen om fisket, vattenbruket och fiskenäringen (1994:1716).

Delar av sjön Valmvattnet ingår främst av arronderingstekniska skäl.

¹⁰ Europaparlamentets och rådets direktiv 2000/60/EG av den 23 oktober 2000 om upprättande av en ram för gemenskapens åtgärder på vattenpolitikens område.

Datum
2024-04-08

Diarienummer
511-9136-2019

Bevarandemål

- Skötselområdets sjöar och vattendrag ska ha en naturlig hydrologi och vattenkemi.
- Skötselområdets sjöar och vattendrag ska präglas av naturliga processer med de strukturer och artsamhällen som hör till naturtyperna. Naturliga erosions- och sedimentationsprocesser ska tillåtas fortgå ostört och forma strukturer och livsmiljöer.
- Vattenkvalitén ska vara god med försumbar påverkan av mänskliga faktorer, t.ex. övergödande, försurande och grumlande ämnen. Det ska inte förekomma gödsling, kalkning eller dikning
- Vattenlevande organismer ska ha fria vandringsvägar.
- Typiska arter ska ha stabila eller ökande populationer.

Skötselåtgärder

Fri utveckling

Skötselområdet ska huvudsakligen utvecklas fritt genom naturliga processer.

Hydrologisk återställning

Det ska vara möjligt att restaurera fysiologiskt och hydrologiskt påverkade delar. Det kan t.ex. handla om att återföra sten och grus samt återmeandring. Flottningsanordningen i Kultran vid Valmvattnets utlopp ligger i en samfällighet för Björsele by, se kapitel 4 och 8.

6 Skötsel för friluftsliv

För naturreservatets skötsel för friluftslivet redovisas här mål som beskriver vilket tillstånd som behöver uppnås för att reservatets syfte ska tillgodoses. Här redovisas också skötselåtgärder som kan behöva vidtas för att syftet med naturreservatet ska uppnås och som kan genomföras av Länsstyrelsen, som förvaltare av naturreservatet, i enlighet med reservatets föreskrifter.

Friluftslivets förutsättningar

Naturreseptatet har betydelse för friluftslivet genom möjligheten till att uppleva förhållandevis opåverkad natur och att nyttja området för olika friluftslivsaktiviteter.

Naturreseptatet är ett fint komplement till de närliggande naturreservaten, bl.a. Stenbithöjden. Tillgängligheten är god med bilväg som ansluter till naturreseptatet. I naturreseptatet finns inga anordningar för det rörliga friluftslivet. Björksele fiskevårdsområde upplåter fiske i Kultran. Se också kapitel 8 nyttjanderätter.

För beskrivning av naturreseptatets friluftsvärden se kapitel 4.

Mål för friluftsliv

- Det övergripande målet för friluftslivet är att reservatet ska vara tillgängligt för naturupplevelser, rekreation och naturstudier utifrån sina befintliga förutsättningar.
- Intressanta natur- och kulturvärden ska bevaras, vårdas och skötas så att områdets upplevelsevärden för friluftslivet bevaras.
- Det ska vara möjligt att på olika sätt få information om naturreseptatets upplevelsevärden inför och under besök i området. Informationen ska också bidra till att syftet med områdeskyddet uppnås.
- Reservatets intressanta naturmiljöer och arter ska kunna besökas utan att skada dem.

Åtgärder för friluftslivet

Förvaltningen och skötseln av Kultrans naturreseptat ska utifrån de naturgivna förutsättningarna och bevarandet av naturtyper och arter också möjliggöra friluftsupplevelser. Reservatets anordningar för friluftslivet finns markerade på kartan i bilaga 4.

Entré

Naturreseptatets entré med parkering och information ska anläggas och underhållas intill vägen öster om naturreseptatet. Förslag på plats anges på kartan i bilaga 4. Information och parkering kan samordnas med närliggande naturreseptat, t.ex. Skeltberget.

Datum

2024-04-08

Diarienummer

511-9136-2019

Information

Informationen om Kultrans naturreservat ska underlätta för besökare att uppleva området, förhöja upplevelsen av besöket samt informera om gällande regler. Minst en informationsskylt, utformad i enlighet med Naturvårdsverkets anvisningar, ska sättas upp och underhållas i anslutning till reservatet.

Kompletterande skyltar kan sättas upp för att informera om intressanta natur- och kulturmiljöer, t.ex. granskogens arter, bäckflottning, myrslätter och bete samt vid skötselinsatser, t.ex. bränning.

Information om naturreservatet på Länsstyrelsens webb, via appar och andra tekniska lösningar publiceras utifrån tillgängliga resurser och prioriteringar tillsammans med information om andra naturreservat i länet.

Leder och besöksmål

Naturreservatets utveckling med avseende på besökarantal, slitage o.dyl. tillsammans med närliggande naturreservat ligger till grund för framtida prioriteringar av resurser för att främja friluftslivet, t.ex. leder med tillhörande anläggningar.

För att synliggöra områdets kulturhistoria ska det vara möjligt att röja och ta bort buskar vid den gamla flottningsdammen. Det ska också vara möjligt att hålla delar av de tidigare slåtrade och betade våtmarkerna öppna genom att röja bort vide, slåtra och likande åtgärder.

Om besökare påverkar reservatets känsliga naturmiljöer, värdefulla arter eller upplevelsevärden, ska lämpliga åtgärder för att minska påverkan kunna genomföras. Aktuella åtgärder kan exempelvis vara informationsinsatser och kanalisering genom markering av stig med tillhörande anordningar.

7 Övriga anläggningar

I naturreservatet finns en bro över Kultran. Från vägen öster om naturreservatet går en röjd stig fram till bron, se bilaga 4 och kapitel 8.

8 Nyttjanderätter

Kultran, Björnkullbäcken och Grabboksjöbäcken ligger 2024 inom Björksele fiskevårdsområde.

En mindre skogsväg passerar de norra delarna av naturreservatet ett par gånger. Öster om naturreservatet passerar en bilväg mellan väg 932 vid Forsnäs och väg 928 väster om Björksele¹¹. Vägen har 2024 statligt driftsbidrag, vilket bl.a. innebär att vägen ska hållas öppen för allmänheten.

- Jakt och fiske får bedrivas av jakt- och fiskerättsinnehavare enligt gällande lagstiftning och i enlighet med gällande reservatsföreskrifter. Befintliga jaktorn får underhållas och befintliga sikt- och skjutgator får röjas enligt reservatets föreskrifter.
- Vägarna får skötas och underhållas och träd som fallit eller hotar att falla över vägarna får tas bort. Inga nya avvattande diken får grävas som påverkar skog eller våtmarker i naturreservatet. Vid förändrat läge av väg som berör naturreservatet krävs Länsstyrelsens tillstånd enligt reservatsföreskrifterna.
- Renskötsel får bedrivas i naturreservatet enligt gällande lagstiftning.

Vid Valmvattnets utlopp i Kultran finns en samfällighet från flottningstiden. På samfälligheten finns 2024 en bro över Kultran med stenkista och fångstarmar som får finnas kvar och underhållas i enlighet med naturreservatets föreskrifter. Bron och stigen fram till bron kommer inte att förvaltas inom naturreservatets primära skötsel.

9 Samråd med rennäring

Samråd mellan Länsstyrelsen och berörd sameby ska genomföras inför skötselåtgärder i Kultrans naturreservat som kan medföra påverkan på rennäringen. Båda parter ska kunna ta initiativ till samråd.

¹¹ Trafikverket. Nationell vägdatatabas (NVDB).

Datum
2024-04-08Diarienummer
511-9136-2019

10 Utmärkning av gränser

Reservatet ska hållas väl utmärkt enligt svensk standard och Naturvårdsverkets anvisningar. Gränserna bör ses över vart 5:e år och målas om vid behov.

11 Sammanställning av skötselåtgärder

Naturresevatets planerade skötselåtgärder är främst inriktade på att bevara de värdefulla barrnaturskogarna samt att tillgängliggöra naturreservatet för besökare.

Skötselåtgärd	Var	Prioritet
Montering och underhåll av informationsskylt/ar	Se bilaga 4	1
Naturvårdsbränning och/eller bränningsefterliknande åtgärder	Skötselområde 2	2
Hägn för att motverka bete	Ev. behov bedöms efter fältbesök	2
Naturvårdshöjande art- och lövgynnande åtgärder i skog	Skötselområde 2 (och 1)	2 (-3)
Fysisk och hydrologisk restaurering av våtmarker och vattendrag	Skötselområde 3 och 4	3
Åtgärder för att förhindra spridning och etablering av främmande arter	Se kapitel 5.1	Vid behov
Åtgärder för att förhindra slitage och störningar på naturtyper och arter	Se kapitel 6	Vid behov
Gränsmarkering	Se bilaga 1 i beslutet och kapitel 10	1

Tabell med sammanställning av skötselåtgärder. Siffran anger prioritetsordning om genomförandet av skötselåtgärderna begränsas av tillgängliga resurser. 1 är högsta prioritet och 3 lägsta.

Datum
2024-04-08

Diarienummer
511-9136-2019

12 Uppföljning och tillsyn

Tillsynen av naturreservatet utförs av naturvårdsförvaltaren i enlighet med Naturvårdsverkets riktlinjer. Tillsynen innefattar besiktning av att reservatets föreskrifter efterlevs.

Dessutom ska naturvårdsförvaltaren följa upp utmärkningar, skyltar och friluftsanordningar inom reservatet samt naturtyper och arter. Naturvårdsförvaltaren kan utse annan part att genomföra uppföljningen av anläggningar för friluftslivet samt naturtyper och arter. Brister och fel ska dokumenteras och åtgärdas.

Tillsynen och uppföljningen av reservatet kommer tillsammans att utgöra ett underlag för en eventuell revidering av skötselplanen.

12.1 Uppföljning av skötselåtgärder

I samband med att skötselåtgärder utförs ska utgångsläget innan åtgärden, tidpunkt för åtgärd, åtgärdens omfattning och utförande samt uppnått resultat dokumenteras för att möjliggöra en långsiktig uppföljning.

12.2 Uppföljning av bevarandemål

Naturreservatets bevarandemål ska följas upp enligt fastställda metoder för uppföljning av skyddad natur. Uppföljningen kommer att ske utifrån reservatets skötselområden (bilaga 3) och enligt indelningen i naturtyper för basinventering av skyddad natur.

Bilagor

1. Artlista
2. Timmerflottning på Kultran
3. Karta över skötselområden
4. Karta över anläggningar för friluftslivet

Datum
2024-04-08Diarienummer
511-9136-2019

Bilaga 1

Artlista

Denna lista redovisar några av de arter som noterats inom Kultrans naturreservat. Hotkategori presenteras enligt Artdatabankens rödlista 2020¹²

Lavar

Vetenskapligt namn	Svenskt namn	Hotkategori
Alectoria sarmentosa	Garnlav	NT
Carbonicola anthracophila	Kolflarnlav	NT
Carbonicola myrmecina	Mörk kolflarnlav	NT
Hertelidea botryosa	Vedskivlav	NT
Lobaria pulmonaria	Lunglav	NT
Lobaria scrobiculata	Skrovellav	NT
Nephroma bellum	Stuplav	
Ramalina sinensis	Småflikig brosklav	NT

Svampar

Vetenskapligt namn	Svenskt namn	Hotkategori
Amylocystis lapponic	Lappticka	VU
Fuscoporia viticola	Vedticka	
Haploporus odorus	Doftticka	VU
Phellinus chrysoloma	Granticka	NT
Phellinus ferrugineofuscus	Ullticka	NT
Pelloporus leporinus	Harticka	NT
Pseudographis pinicola	Gammelgransskål	NT
Rhodofomes roseus	Rosenticka	NT

¹² SLU Artdatabanken. 2020. Rödlistade arter i Sverige 2020. CR=Critically endangered/Akut hotad, EN=Endangered/Starkt hotad, VU=Vulnerable/Sårbar, NT=Near threatened/Nära hotad.

Datum
2024-04-08Diarienummer
511-9136-2019

Kärlväxter

Vetenskapligt namn	Svenskt namn	Hotkategori
<i>Comarum palustre</i>	Kråklöver	
<i>Linnaea borealis</i>	Linnea	
<i>Menyanthes trifoliata</i>	Vattenklöver	
<i>Nardus stricta</i>	Stagg	
<i>Parnassia palustris</i>	Slätterblomma	
<i>Pedicularis palustris</i>	Kärrspira	
<i>Rubus saxatilis</i>	Stenbär	
<i>Trichophorum alpinum</i>	Snip	

Insekter

Vetenskapligt namn	Svenskt namn	Hotkategori
<i>Ameletus alpinus</i>		
<i>Capnopsis schilleri</i>		
<i>Elmis aenea</i>		
<i>Ephemerella aurivillii</i>		
<i>Isoperla grammatica</i>		
<i>Nemoura avicularis</i>		
<i>Sialis fuliginosa</i>		

Fiskar

Vetenskapligt namn	Svenskt namn	Hotkategori
<i>Esox lucius</i>	Gädda	
<i>Perca fluviatilis</i>	Abborre	
<i>Salmo trutta</i>	Öring	

Fåglar

Vetenskapligt namn	Svenskt namn	Hotkategori
<i>Cygnus cygnus</i>	Sångsvan	
<i>Perisoreus infaustus</i>	Lavskrika	

Datum
2024-04-08Diarienummer
511-9136-2019

Vetenskapligt namn	Svenskt namn	Hotkategori
Picoides tridactylus	Tretåig hackspett	NT
Pinicola enucleator	Tallbit	VU
Tetrao urogallus	Tjäder	
Tetrastes bonasia	Järpe	NT

Datum
2024-04-08

Diarienummer
511-9136-2019

Bilaga 2

Timmerflottning på Kultran

Ursprungligen ägdes marken vid Valmvattnet av Kronan men bönderna fick hugga ved för husbehov. Delar av kronoparken fördelades vid avvittringen och laga skifte mellan hemmanen i byarna, främst för slätter och bete. Med tiden ökade värdet på skogen och det finns spridda stubbar efter plockhuggning i området. På kvarvarande torrstubbar går det att se när de är fällda. Från början användes yxa. Sättet att hugga kallades för att *skyra*. Senare kom stocksågen, som drogs av två man från vart håll, och därefter timmersvansen. Timret fälldes under vintern och kördes med häst till Kultran, där det när våren kom flottades till Ångermanälven.

Söder om sjön Valmvattnet finns rester av Valmvattendammen. Dammen byggdes för att höja och säkerställa en tillräcklig vattennivå i Kultran så att timret kunde ta sig ner till Ångermanälven och vidare till sågverken vid havet. Mycket av timret kom från vinteravverkningar i bondskogarna. Träden såldes bl.a. till Kramfors AB, Björkå AB och Utansjö Cellulosa AB¹³. Det fälldes 1907 i kronoparken 2 408 kbm sågtimmer och 3 381 kbm år 1909¹⁴. Inledningsvis hade Kultran en egen flottarförening¹⁵. Föreningen gick senare upp i Ångermanälvens flottarförening, som var landets största. Bäckflottning, som på Kultrans vatten, var i brist på vägar mycket viktig för kustens industrier och sågverk. Ångermanälven med biflöden hade över 200 flottleder och var Sveriges längsta flottled.

Vid dammen fanns det en dammvakt som såg till att dammen inte skadades av timret. I tidningen Västerbottens Kuriren finns 1954 en artikel om pågående flottning i Kultran. I artikeln berättas bl.a. att förutom dammvakten var vakter också utplacerade några kilometer från varandra för att förhindra brötbildning. Det var hårt arbete att sära stockarna bl.a. vid Grabbokslet, där Grabboksjöbäcken flödar samman med Kultran. Detta år skulle 100 000 kbm flottas på Kultran¹⁶.

¹³ Hellström, Erik et. al. 1983. Björkseleminnen. Bok med material från studiecirkel i studieförbundet Vuxenskolan regi. Utab tryckeri, Umeå.

¹⁴ Skogsvårdsföreningens tidskrift. 1907 och 1909. Kungörelser Kungl. Domänsstyrelsen. Föreningen för skogsvård, Stockholm.

¹⁵ Svensk trävarutidning. 1921. Handbok för nordisk träindustri (trävaror, pappersmassa och papper) omfattande Sverige, Norge och Finland.

¹⁶ Västerbottens Kuriren. 1954. Med Åseleflottare på Grabbokselet. Tidningsartikel 17 maj 1954.

Datum
2024-04-08

Diarienummer
511-9136-2019

Utbyggnaden av kraftverksdammar tillsammans med att timmerbilar alltmer tog över timmertransporterna gjorde att flottningen minskade för att helt upphöra under 1970-talet. Själva dammkonstruktionen som förlorat sitt syfte revs. Kvar i skogen står stenkistorna och de bågge fångstarmarna.



En av Valmvattendammens mossbelupna fångstarmar. Foto: Lena Lundevaller, augusti 2022.

Datum
2024-04-08Diarienummer
511-9136-2019

17 maj 1954

Med Åseleflottare på Grabokkselet



Med hakar och båtsuggor dirigeras timret



Flottarlaget i Kultran. Fr. v. Ivar Sahlbjörk, Allan Jonsson, Allan Westerlund, Johan Hansson, Karl Bäckström, Henrik Westerlund, Erik Hellström, Alvar Ternestål, Nils Sjölund, Birger Hellström och Erik Burman.

An Kultran ligger isen nedom Valmvattnet, rätt stavat, och tåfmerklamparna kommer dansande i den strida strömmen. En kilometer från varandra står vakter efter ån och förhindrar brötbildning och flottare från Björksele, Sägbo, Näverberg, Hälla och Brattforsmon är sysselsatt på Grabokkselet några kilometer uppöver ån.

I måndags började flottningen i Kultran, då 14 man med basen Albert Hellström, Björkebo, i spetsen rullade upp vältorna uppöver ån. Skogsägare från trakten jämte Svanö ab och Åsele revir har tillsammans 100.000 timmer, som flottas i denna å, i vilken flottningskostnaden är så låg som fyra öre. På tisdag släppte man timret ut i Åseleälven vid nedre dammen och på onsdag var man sysselsatt på Grabokkselet, dit

Svanö ab kört sitt timmer med traktor en 11 km lång väg från Granåsen och Stenbithöjden i Dorotea.

Valmvattendammen öppnas under tid flottarna arbetar och man håller på så länge vattnet räcker innan det är dags att stänga dammen igen. De bitar, som ligger på Valmvattnet får man lämna så länge, då sjön är isbelagd.

Vi trampar i väg uppöver Kultran och ser snart tolv flottare, som ihärdigt jobbar med vältor på Grabokkselet. Med båtshakar, båtsuggor och båtar går man till angrepp mot timret, som endast motvilligt lämnar strändernas lugnvatten för att sugas i väg i strömfåran.

Ett friskt och härligt liv för flottarna, men ack så tungt

mången gång. På en vecka klarar dessa män av Kultran. Båtarna på Valmvattnet får man ta, när isen behagar gå upp.

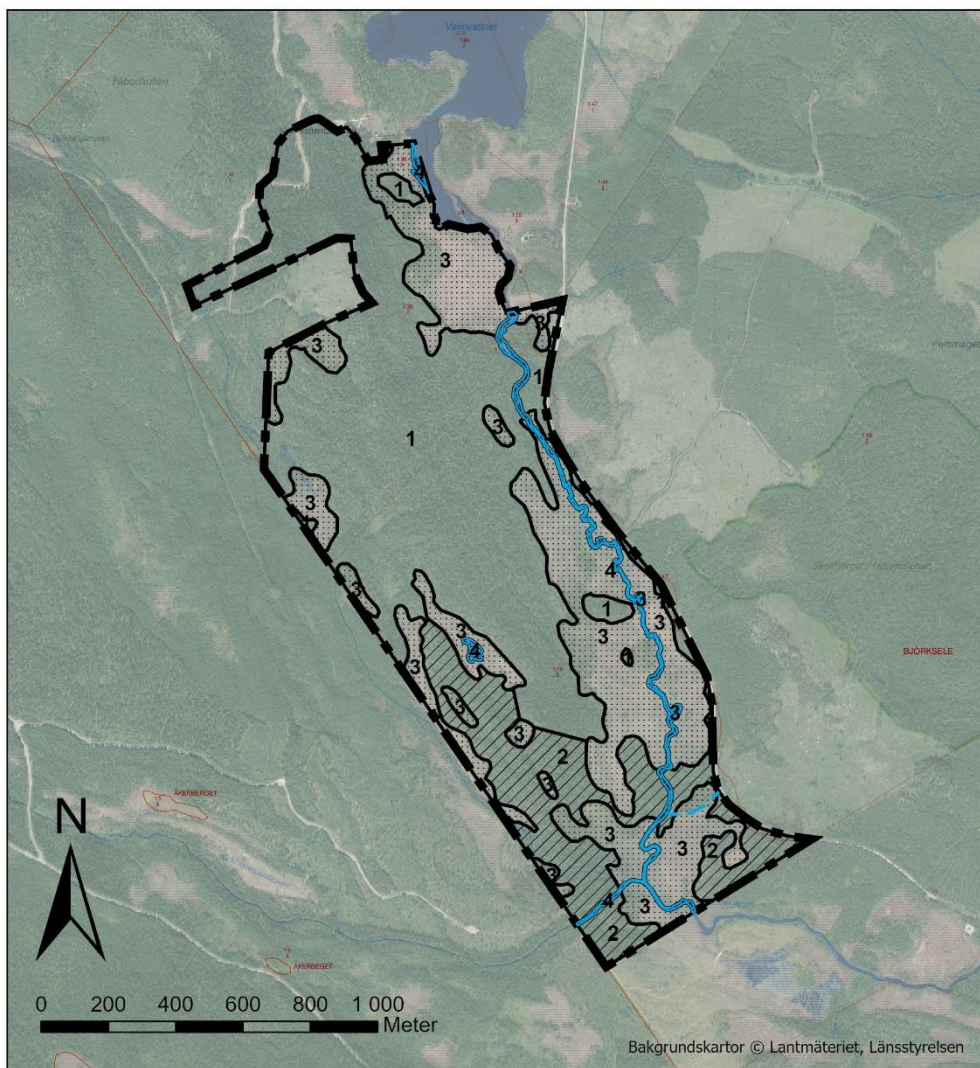
När dämningen för Hällby kraftverk är klar, går den upp till bron över Kultran på vägen till Granåsen och då får man fundera på motorbåtar och timmerbötter. An så länge klarar sig flottarna i Kultran med den mänskliga motorn.

Flottningsfaktor Oscar Henriksen, Åsele, som bevakar Angermanälvens ådal och tillflöden inom Åseledistriktet, är allvarligt bekymrad för flottningen i år. Den kommer att gå kolossalt dåligt i år, menar han. Vattenståndet är alldeles för lågt och regn och mycket regn behövs för att klara den brydsamma situationen.

H. H.

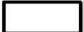

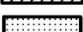




Datum
2024-04-08Diarienummer
511-9136-2019

Bilaga 3



Bilaga 3. Karta med skötselområden tillhörande skötselplanen för naturreservatet Kultran i Åsele kommun. Dnr 511-9136-2019.

Skötselområde

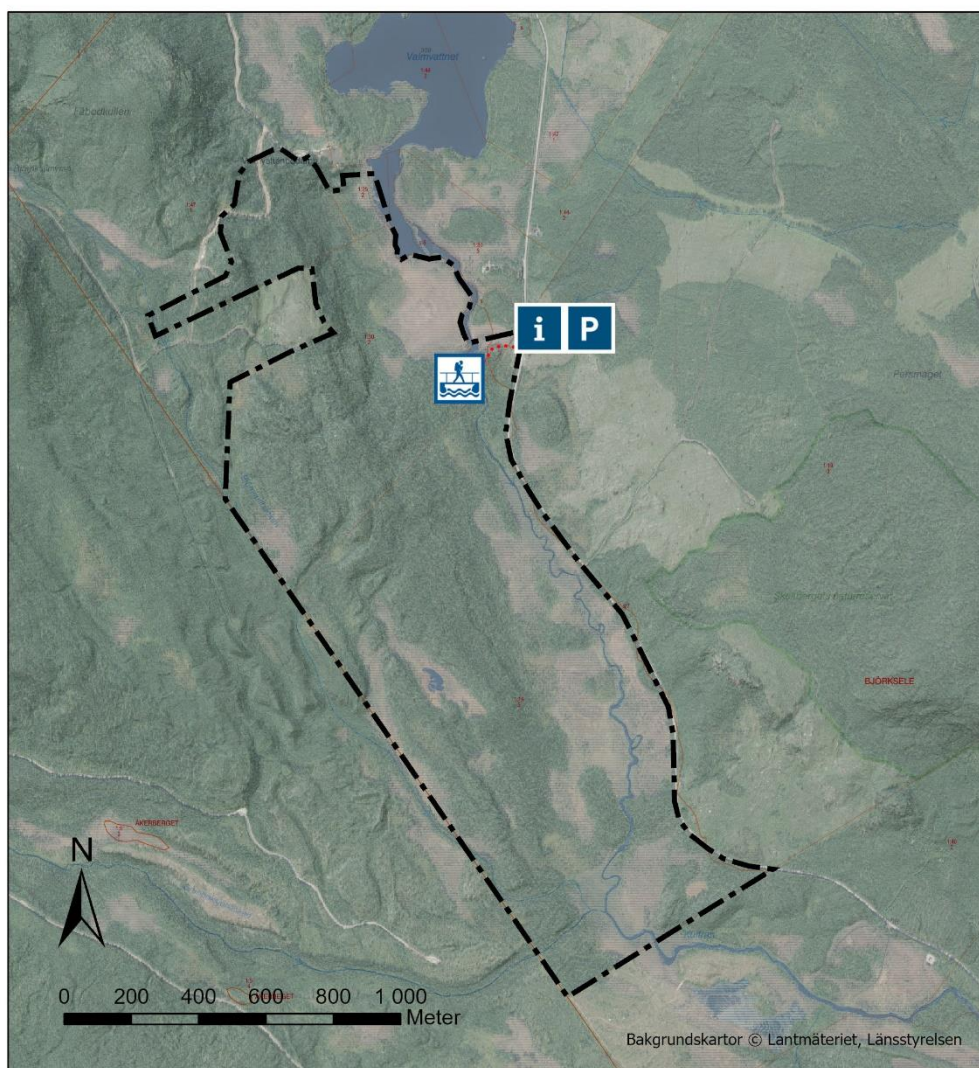
- | | |
|---|--|
|  | 1. Barrskog med fri utveckling |
|  | 2. Barrblandskog med möjlighet till naturvårdsbränning och/eller brandefterliknande åtgärder |
|  | 3. Våtmark och sumpskog |
|  | Dike |
|  | 4. Vattendrag och sjöar |
|  | Vattendrag |
|  | Naturreservat gräns |

Länsstyrelsen
Västerbotten

Karta med skötselområden i Kultrans naturreservat.

Datum
2024-04-08Diarienummer
511-9136-2019

Bilaga 4



Bilaga 4. Karta med anordningar för friluftslivet tillhörande skötselplanen för naturreservatet Kultran i Åsele kommun. Dnr 511-9136-2019.

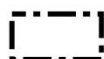
Reservatsanordningar



Informationsskylt



Parkering



Naturreservat gräns

Övriga anordningar



Bro



Stig

Länsstyrelsen
Västerbotten

Karta med anordningar för friluftslivet i Kultrans naturreservat.