



Länsstyrelsen Värmland

BILDANDE AV NATURRESERVATET GATEFJÄLLSBRANTEN I ÅRJÄNGS KOMMUN

Information om dokumentet

Detta är en digitalt tillgänglighetsanpassad webbversion av beslut som är daterat den 1 februari 2021. Det godkända originaldokumentet finns arkiverat i vårt digitala ärendesystem och har diarienummer 511-7206-2011.

Avsändare är Länsstyrelsen Värmland.

Beslut

Områdesskydd

Länsstyrelsen förklarar markerat område som naturreservat, se bilaga 1. Beslutet meddelas med stöd av 7 kap. 4 § miljöbalken. Beslutet riktar sig till var och en, fastighetsägare och innehavare av särskild rätt, vars rättigheter att använda markområden berörs inom reservatsområdet.

Naturreservatets namn är Naturreservatet Gatefjällsbranten.

Föreskrifter

Länsstyrelsen beslutar om nedanstående föreskrifter för att tillgodose syftet med naturreservatet.

A-Föreskrifter enligt 7 kap. 5 § andra stycket miljöbalken om inskränkningar i rätten att använda mark- och vattenområden

Utöver vad som annars gäller i författningar är det i reservatet förbjudet att

1. avverka eller på annat sätt skada träd och buskar samt ta bort eller upparbeta dött träd eller vindfälle,
2. utföra mekanisk markbearbetning,
3. tippa eller anordna upplag,
4. anlägga ledning,
5. utföra markavvattnande åtgärd,
6. rensa befintliga diken,
7. uppföra byggnad, annan anläggning eller anordning,
8. använda kalk, gödsel, växtnäringsämnen eller bekämpningsmedel,
9. framföra motorfordon,
10. inplantera djur och växter.

Undantag

A-föreskrifterna gäller inte för förvaltaren av naturreservatet, eller den som förvaltaren anlitar, vid genomförande av de åtgärder som framgår under B och som behövs för att tillgodose syftet med naturreservatet.

A-föreskrifterna gäller inte heller vid normalt underhåll av befintlig elledning och ledningsgata eller vid normalt underhåll och nyttjande av befintlig bilväg.

A 1. gäller inte kvistning eller röjning av sly upp till sju cm i diameter i marknivå för underhåll av jaktpass.

A 1. gäller inte för röjning av gran upp till tio cm i diameter i marknivå inom område enligt karta i bilaga 2.

A 8. gäller inte kalkning som ingår i biologisk återställning av sjöar och vattendrag enligt regional åtgärdsplan i Värmlands län.

A 9. gäller inte terrängskoter eller motorredskap som behövs för uttransport av större vilt (älg, hjort, björn, vildsvin) från området enligt terrängkörningsförordningen (1978:594 1§), i samband med den jakt som är tillåten i naturreservatet. Uttransporten ska ske så att skador på mark och vegetation inte uppkommer. Skada definieras här som bestående längre än en växtsäsong.

B-Föreskrifter enligt 7 kap. 6 § miljöbalken om vad ägare och innehavare av särskild rätt till fastighet förpliktas att tåla

Ägare och innehavare av särskild rätt förpliktas tåla följande inom de områden som är markerade i bilaga 3 (om inte annat anges i punkten)

1. röjning och utmärkning av reservatets yttergränser,
2. uppsättande av informationstavlor,
3. anläggande och underhåll av parkeringsplats,
4. undersökningar av mark, vegetation och organismer i miljöövervaknings- och uppföljningssyfte i hela reservatet,
5. naturvårdsbränning inklusive erforderliga säkerhetsåtgärder,
6. ringbarkning, röjning och gallring av gran
7. stängsling av skogsmark,
8. åtgärder i syfte att motverka skador som orsakas av invasiva arter i hela reservatet.

C-Föreskrifter enligt 7 kap. 30 § miljöbalken om rätten att färdas och vistas och om ordningen i övrigt i naturreservatet

Utöver vad som annars gäller i författningar är det i reservatet förbjudet att

1. fälla eller på annat sätt skada levande och döda träd eller buskar, stående eller omkullfallna,
2. samla in ryggradslösa djur, mossor, lavar och vedsvampar,
3. framföra motorfordon,
4. tippa eller anordna upplag,

Utan länsstyrelsen tillstånd är det också förbjudet att

5. genomföra organiserad tävlings- eller friluftsverksamhet.

Undantag

C-föreskrifterna gäller inte för förvaltaren av naturreservatet, eller den som förvaltaren anlitar, vid genomförande av de åtgärder som framgår under B och som behövs för att tillgodose syftet med naturreservatet.

C 3. gäller inte på befintlig bilväg.

Skötselplan

Länsstyrelsen fastställer skötselplan för naturreservatets långsiktiga vård, se bilaga 4.

Förvaltare av naturreservatet

Länsstyrelsen är förvaltare av naturreservatet.

Skälen för beslutet

Beskrivning av området och redogörelse för bakgrunden i ärendet

Vid gränsen mot Norge i ett glest befolkat område ligger Gatefjällsbranten. Här skär vattendrag genom det småbrutna landskapet och hållmarker, branter och dalgångar avlöser varandra. Området ligger inom tre trakter som regionalt pekats ut för dess koncentration av värden kopplade till tallskog, granskog och barrblandskog. Gatefjällsbranten blir närmaste granne med Naturreservatet Järnskogsfjället.

Gatefjällsbranten är ett stort sammanhängande naturskogsområde med mycket höga naturvärden, som inte är att betrakta som normal produktionsskog och därför inte heller bör skötas som en sådan. Vissa av de sällsynta arter som finns i området är beroende av en hög och jämn luftfuktighet. Avverkningar eller utglesningar kan leda till ökad uttorkning varvid dessa känsliga arter riskeras. Lövskogsområdet ingår även i värdetrakten *Västra Värmland* som är medtagen i *Åtgärdsprogram för vitryggig hackspett*. Dessa värdetrakter är mycket viktiga för att de långsiktiga målen med åtgärdsprogrammet ska nås. I värdetrakten ska ett generellt arbete för att gynna lövskogens naturvärden bedrivas.

Genom reservatsbildningen vid Gatefjällsbranten bevaras en sydvänd brant med naturskogsartad skog med viktiga strukturer som lövträd i olika ålder, gamla grovbarkiga träd, döende och döda träd, bäckar, dråg, översilade branter och områden med rörligt markvatten, solbelysta träd i sluttningar och gläntor samt beskuggade lodytor och block. Dessutom skyddas ett större område med delvis brandpräglad blandbarrskog uppe på platan.

Länsstyrelsen gör bedömningen att detta är ett mycket skyddsvärt område vars naturkvalitéer och besöksvärde endast kan säkerställas genom att det undantags från skogsbruk och arbetsföretag som påverkar mark, flora och fauna.

På 90-talet avgränsades ett större antal nyckelbiotoper och naturvärdesobjekt i området. 2003 gjorde länsstyrelsen en fördjupad inventering i området och ett gränsförslag rörande branten kommunicerades med berörda markägare.

Efter värdering och förhandling har intrångsavtal tecknats på några fastigheter, bytesaffärer utförts och köpeavtal har tecknats. Ytterligare skyddsvärd mark ovanför branten tillkom genom Naturvårdsverkets köp. Därför tecknades ytterligare ett intrångsavtal för att få till dagens avgränsning. Det vatten som ingår i reservatet ingår av arronderingsskäl.

Samfälligheterna är delvis outredda och har enligt lagaskifte en stor delägarkrets utan känd styrelse. Även ett färdsel servitut från laga skifte berör området. Förslag till beslut har därmed delgivits genom kungörelsedelgivning i berörda ortstidningar, samt till alla kända sakägare med post.

Under remissförfarandet har synpunkter inkommit från Skogsstyrelsen, Sveriges geologiska undersökning och Bottners hemman.

Skogsstyrelsen har inkommit med ett svar där man förklarar att man inte har något att erinra mot naturreservatet.

Sveriges geologiska undersökning meddelade att de avstår från att yttra sig.

Bottners Hemman, meddelar att de förvaltar alla samfälligheter, upptagna i laga skifte, i Bottners Hemman, Årjängs kommun. De gör anspråk på ersättning för delar av samfälligheterna Bottner samf:2, Bottner s:8 och Bottner s:1 som berörs av Naturreservatet Gatefjällsbranten. Samt efterfrågar hur länsstyrelsen planerar att använda Bottners Hemmans enskilda vägar och meddelar att en slitageavgift kan komma att tas ut.

Länsstyrelsen har därefter gjort en värdering av de tre delvis outredda samfälligheterna, men eftersom Bottners hemman är en ideell förening och inte en registrerad samfällighetsförening kan inget intrångsavtal eller köpeavtal tecknas med dem. Föreningen har även meddelat att de inte kommer gå vidare och bilda en samfällighetsförening hos lantmäteriet i dagsläget på grund av eventuellt höga kostnader kopplade till det arbetet. Två mindre samfälligheter Bottner s:8 och Bottner samf:2 ingick av arronderingsskäl när förslag till beslut skickades ut på remiss. För att minska påverkan på den ideella föreningen så ingår de inte i det slutliga reservatsförslaget, en del av Bottner s:1 ingår fortfarande. De som anser sig ha rätt till ersättning för samfälligheten Bottner s:1 för stämman staten i efterhand.

Användning av vägar inom Bottner s:1 planeras ej för besökare, eventuellt vid förvaltning av reservatet. Naturvårdsverket ingår som delägare

i samfälligheten Bottner s:1 och borde därigenom bli berörda om större vägarbeten planeras.

Syftet med reservatet

För att länsstyrelsen ska få förklara ett mark- eller vattenområde som naturreservat måste vissa förutsättningar vara uppfyllda. Antingen ska syftet vara att bevara biologisk mångfald, vårda och bevara värdefulla naturmiljöer eller tillgodose behov av områden för friluftslivet. Eller så får det ske för att skydda, återställa eller nyskapa värdefulla natur- eller livsmiljöer för skyddsvärda arter (7 kap. 4 § miljöbalken).

Naturreservatet Gatefjällsbranten bildas i syfte att bevara och utveckla biologisk mångfald i en sydvänd brant med lodytor, värdefulla lövrika naturskogar, samt gammal gran- och tallskog. Branten med lodytor och block med ett rådande gynnsamt mikroklimat ska bevaras liksom den delvis brandpräglade barrblandskogen ovanför platån.

Syftet ska uppnås genom att skog ska tillåtas att utvecklas fritt genom intern dynamik med undantag för delar där restaureringsåtgärder i form av naturvårdsbränning, ringbarkning och reducering av gran är lämpliga.

Granskogen framför branten ska bevaras för att bibehålla mikroklimatet i branten. Lövträd ska gynnas och mängden död ved ska öka i naturreservatet.

Syftet är också att inom ramen för bevarandet av biologisk mångfald och naturmiljöer tillgodose behovet av områden för friluftslivet. Reservatet har inga anordningar utan områdets branter och utblickar utforskas på egen hand.

Föreskrifter

För att uppnå och tillgodose syftet med naturreservatet beslutar länsstyrelsen om föreskrifter. Stödet för att utfärda föreskrifter finns i 7 kap. 5 § andra stycket miljöbalken när det gäller de s.k. A-föreskrifter och i 6 § samma kapitel för de s.k. B-föreskrifterna. Att länsstyrelsen kan besluta om s.k. C-föreskrifter regleras i 7 kap. 30 § miljöbalken jämförd med 22 § första stycket förordningen (1998:1252) om områdesskydd enligt miljöbalken m.m.

A-föreskrifterna reglerar de inskränkningar i rätten att använda mark- och vattenområden som behövs för att uppnå syftet med reservatet.

B-föreskrifterna reglerar de intrång som ägare och innehavare av särskild rätt måste tåla för att syftet med naturreservatet ska tillgodoses.

C-föreskrifterna reglerar rätten att färdas och vistas inom naturreservatet liksom ordningen i övrigt. Denna typ av ordningsföreskrifter får utfärdas om det behövs för att tillgodose syftet med skyddet. Beslutade C-föreskrifter gäller omedelbart, även om de överklagas.

Utöver föreskrifterna för naturreservatet gäller också generella bestämmelser till skydd för naturmiljön.

Samlad bedömning

De grundläggande förutsättningarna för att förklara området som naturreservat är uppfyllda. Reservatsbildningen är förenlig med en från allmän synpunkt lämplig användning av mark- och vattenresurserna och med den för området gällande kommunala översiktsplanen. Ingen kommunal detaljplan för områdesbestämmelser enligt plan- och bygglagen finns som berör området. Inskränkningar i enskilds rätt att använda mark eller vatten går inte längre än vad som krävs för att syftet med skyddet ska tillgodoses.

Reservatet ska därför inrättas och de föreskrifter gälla som framgår av beslutet.

Genom beslutet undantas 96 hektar skyddsvärd produktiv skogsmark från skogsproduktion och ges ett långsiktigt skydd. Bildandet bidrar därmed till att uppfylla miljökvalitetsmålet Levande skogar och Ett rikt växt och djurliv.

Upplysningar

Beslutet kungörs i Värmlands läns författningssamling samt i ortstidning.

Länsstyrelsen kan meddela dispens från föreskrifterna i detta beslut om det finns särskilda skäl och är förenligt med förbudets eller föreskriftens syfte.

Bestämmelserna i skogsvårdslagen (1979:429) ska inte tillämpas om det som sägs där strider mot föreskrifter för naturreservatet.

Den som vill göra anspråk på ersättning eller kräva inlösen av fastighet ska väcka talan mot staten hos mark- och miljödomstolen inom ett år från det att beslutet vunnit laga kraft. Om så inte sker går rätten till ersättning eller inlösen förlorad.

Hur man överklagar

Detta beslut kan överklagas till regeringen, Miljö- och energidepartementet, se bilaga 5.

Landshövding Georg Andrén har fattat beslut i detta ärende. Naturvårdshandläggare Elin Nystrand har varit föredragande. I den slutliga handläggningen medverkade också länsråd Johan Blom, verksamhetscheferna Torben Ericson och Bengt Falemo, enhetschef Linda Sundström och länsjurist Ulrika Forsman.

Bilagor till beslutet:

1. Beslutskarta med översiktskarta
2. Karta över undantag från A1-föreskrift
3. Karta över B-föreskrifter
4. Skötselplan
5. Hur man överklagar



Länstyrelsen
Värmland

Naturvård

BESLUTSKARTA

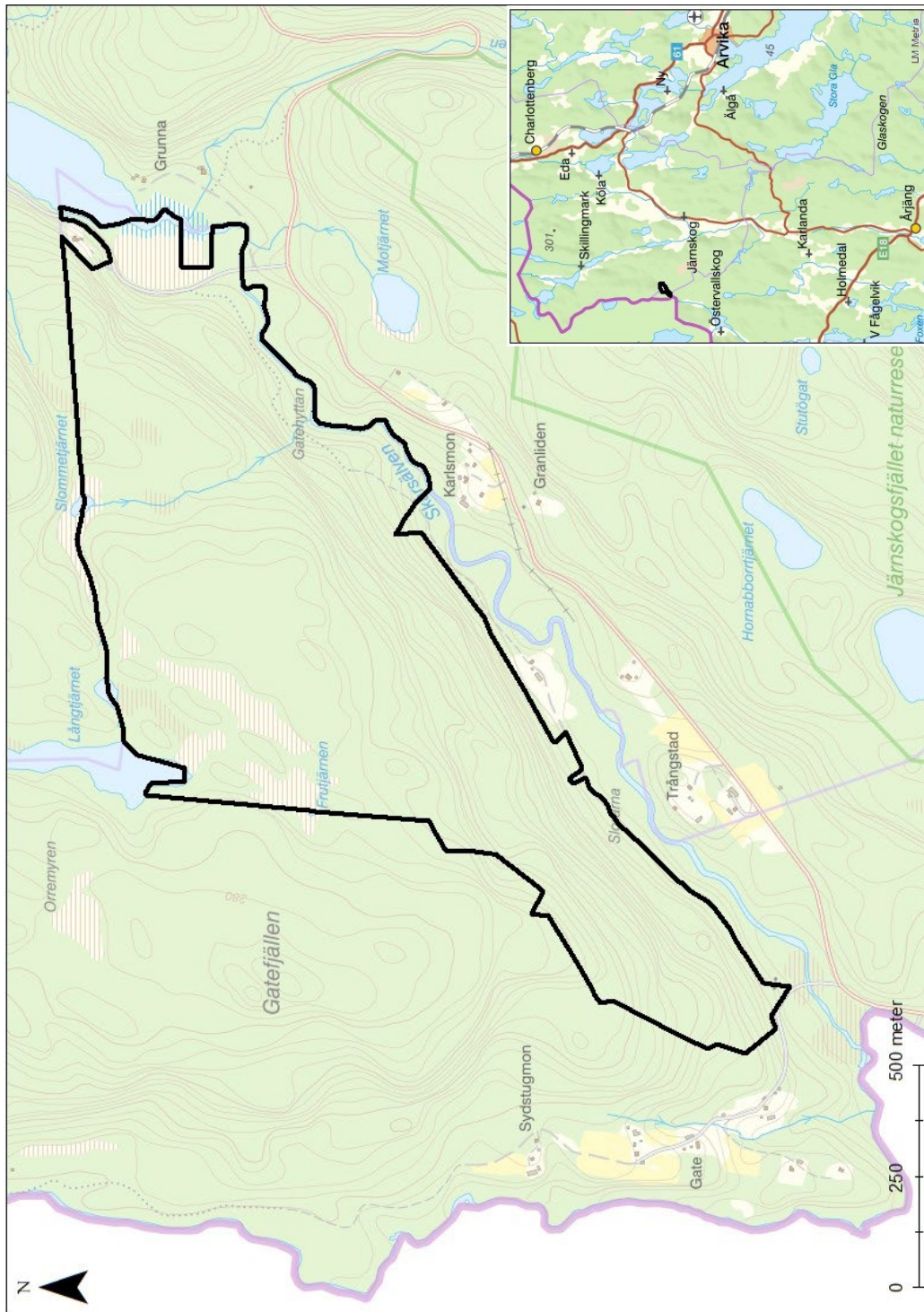
Bilaga 1

Datum

Referens

2021-02-01

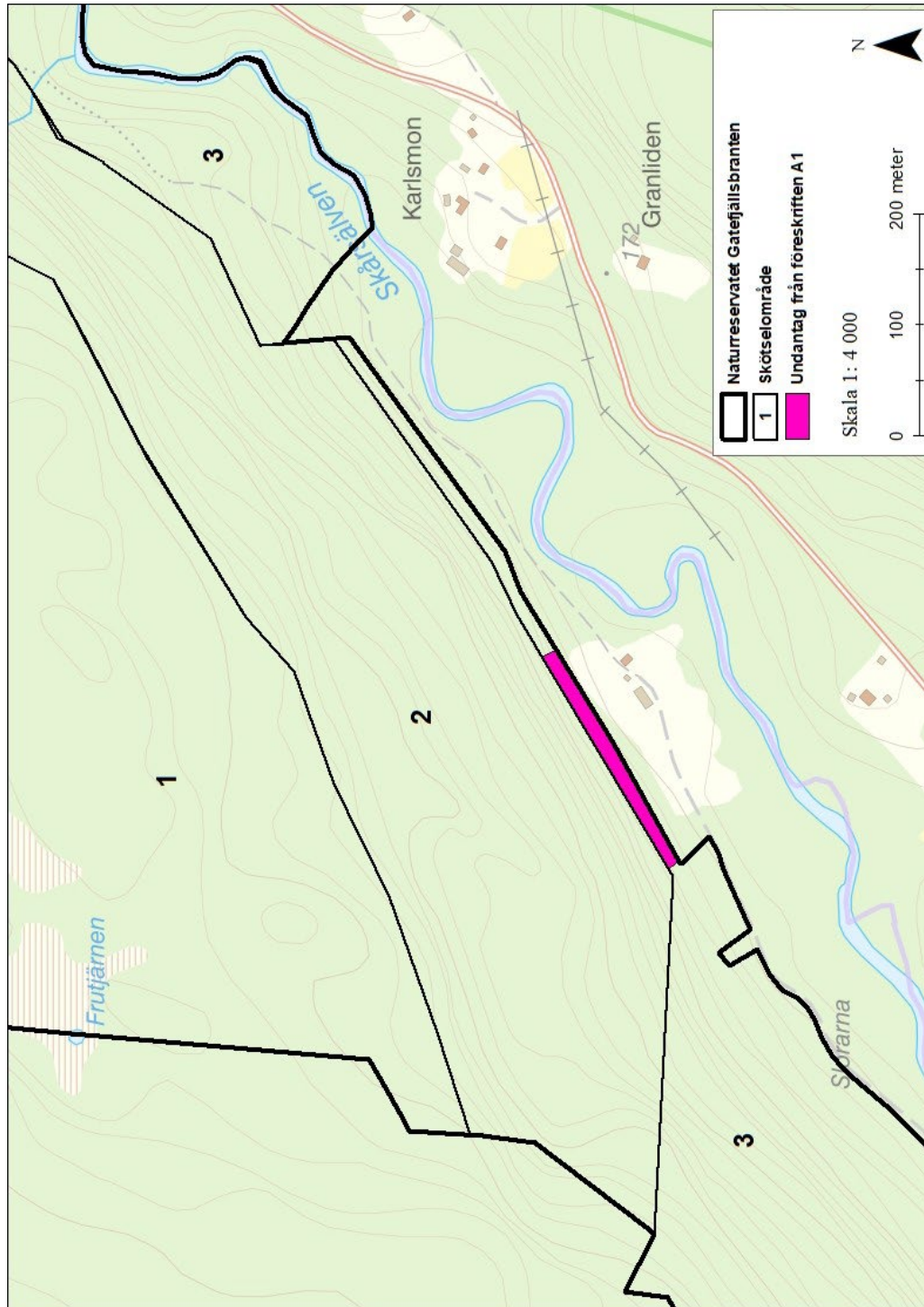
511-7206-2011



Beslutscharta för Naturreservatet Gatefjällsbranten (heldragen svart linje).



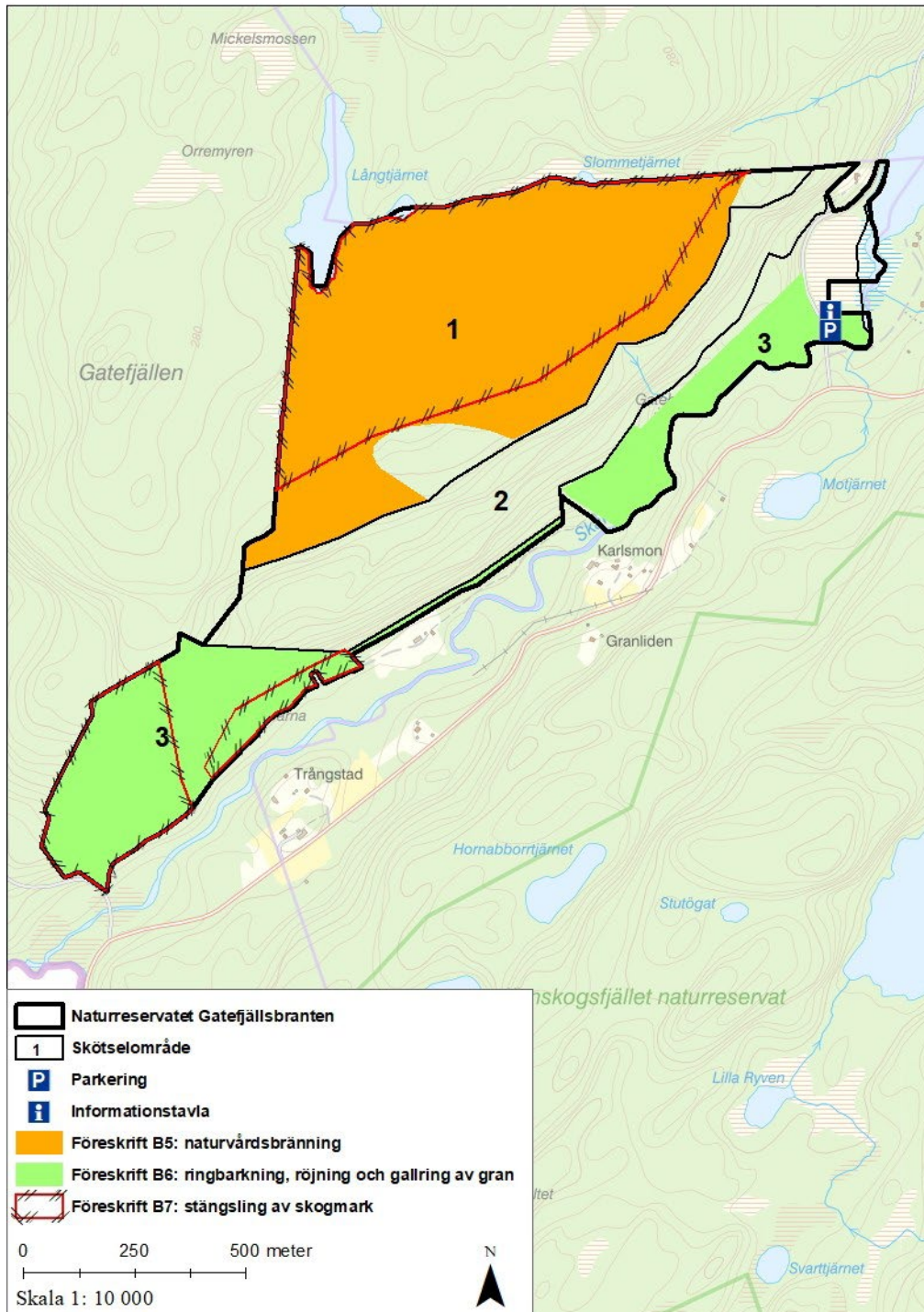
Naturvård



Karta över undantag från A1-föreskrift för markägare på Bottner 1:25 att röja gran inom markerat område. © Lantmäteriet Geodatasamverkan



Naturvård



Karta över B-föreskrifter för Naturreservatet Gatefjällsbranten.

© Lantmäteriet Geodatasamverkan

Naturvård

SKÖTSELPLAN FÖR NATURRESERVATET GATEFJÄLLSBRANTEN

Syftet med naturreservatet

Naturreservatet Gatefjällsbranten bildas i syfte att bevara och utveckla biologisk mångfald i en sydvänd brant med lodytor, värdefulla lövrika naturskogar, samt gammal gran- och tallskog. Branten med lodytor och block med ett rådande gynnsamt mikroklimat ska bevaras liksom den delvis brandpräglade barrblandskogen ovanför platån.

Syftet ska uppnås genom att skog ska tillåtas att utvecklas fritt genom intern dynamik med undantag för delar där restaureringsåtgärder i form av naturvårdsbränning, ringbarkning och reducering av gran är lämpliga.

Granskogen framför branten ska bevaras för att bibehålla mikroklimatet i branten. Lövträd ska gynnas och mängden död ved ska öka i naturreservatet.

Syftet är också att inom ramen för bevarandet av biologisk mångfald och naturmiljöer tillgodose behovet av områden för friluftslivet. Reservatet har inga anordningar utan områdets branter och utblickar utforskas på egen hand.

Prioriterade bevarandevärden

- Markslag: Gammal skog, skogbevuxna sluttningar och branter
- Strukturer: Grova träd, död ved, lövträd, lodytor, block, bäckar, rörligt markvatten och översilade branter
- Arter: Nordisk klipptuss, broktagel, västlig njurlav, mindre hackspett och vitryggig hackspett

Administrativa data

3.1 Naturreservat

Objektnamn	Naturreservatet Gatefjällsbranten
NVRnummer	2042747
Kommun	Årjäng
Areal	113,7 hektar

Datum

Referens

Markslag och naturtyper* (hektar):	
Tallskog	45,1 hektar
Granskog	8,1 hektar
Barrblandskog	12,8 hektar
Barrsumpskog	1,2 hektar
Lövblandad barrskog	5,1 hektar
Triviallövskog	10,6 hektar
Lövsumpskog	0,1 hektar
Ungskog inklusive hyggen	12,9 hektar
Sumpskogsimpediment	0,1 hektar
Övriga skogsimpediment	9,7 hektar
Våtmark	7,0 hektar
Limnogen våtmark	0,1 hektar
Sjöar och vattendrag	0,9 hektar
Summa	113,7 hektar
Varav produktiv skog	95,9 hektar

*arealer för markslag och naturtyper baseras på KNAS. Summan är en summering av de ingående delområdenas avrundade arealer. Avrundningen kan innebära att den sammanlagda KNAS-arealen inte är den samma som reservatets totala areal.

Historisk och nuvarande mark- och vattenanvändning

På häradskartan från slutet av 1880-talet syns att största delen av området var bevuxet med barrskog med inslag av lövträd i branten medan området kring älven bestod av betes- och åkermark. I närområdet fanns flera små gårdar och fåbodar så delar av Gatefjällen har troligtvis historiskt använts för både bete och plockhuggning för självhushållning. I Skårsälven kan man se rester från flottning, där man använt sig av älven för att transportera timret vidare nedströms. Nuvarande markanvändning inskränker sig till skogsbruk, jakt och rekreation. Skogsstyrelsen har tecknat flera naturvårdsavtal och biotopskydd i området kring Gatefjällen och på 1990-talet registrerades fem stycken nyckelbiotoper och tre stycken naturvärden inom naturreservatet.

Beskrivning av området

Biologi

Området omfattar totalt ca 114 hektar och utgörs till stor del av en skogbevuxen brant och dess sluttningar. Skogen nedanför och i branten är till stor del lövdominerad och blockrik. I de brantaste partierna finns på några ställen lodräta bergväggar utan träd- eller buskvegetation. Ovanför branten blir terrängen flack och skogen utgörs här av barrblandskog och hållmarkstallskog med inslag av enstaka lövrika kärr.

Branten är en av de rikaste lokalerna i länet beträffande krävande kryptogamer. Flertalet av dessa kryptogamer har västlig utbredning i landet och gynnas av Västsveriges suboceaniska klimat. Enligt inventeringar av mossor utförda av Sven Fransson och Tomas Hallingbäck, finns här krävande arter som mörk baronmossa, rundfjädermossa och nordisk klipptuss. Den sistnämnda är en art som är medtagen i Natura 2000- nätverkets habitatdirektiv. Vidare finns flera krävande lavar som broktagel, grynlav och västlig njurlav. De blockrika partierna nedanför branterna i kombination med förekomst av basiska bergarter, har skapat en rik kärllväxtflora. Arter som tibast, svart trolldruva, underviol och myskmåra finns på flera platser

nedanför branten. Då skogen stått orörd under lång tid i både lätt- och svårtillgängliga delar av branten, finns relativt hög andel lövträd och död ved. Högstubbar av toppbrutna lövträd och lågor som bildats genom självgallring finns spridda i området. Här hittas spår efter några rödlistade vedlevande insekter, nämligen jättesvampmal, grön aspvedbock och stor flatbagge.

Under de senaste 20 åren har Skårsälvens dalgång och trakten kring Gate varit känd som en lokal för flera krävande hackspettar. Lokalen nämns i *Länsplan för Vitryggig hackspett* från 1989 och även i *Värdefulla lövtrakter i södra och västra Värmland* utgiven av Naturskyddsföreningen och *Projekt vitryggig hackspett 2004*.

Gatefjällsbranten ingår nu värdetrakten *Västra Värmland* som är medtagen i *Åtgärdsprogram för vitryggig hackspett 2017- 2021*. Dessa värdetrakter bedöms ha stora möjligheter att hysa vitryggig hackspett på sikt, och de är mycket viktiga för att de långsiktiga målen med åtgärdsprogrammet ska nås. Mindre hackspett, göktyta och gråspett är regelbundet observerade i området.

Ett område norr om reservatet omfattas av ett naturvårdsavtal, här har skogsstyrelsen utfört åtgärder 2005 och 2006 i form av punktbränningar, gransanering, högkapning och ringbarkning.

Intressanta arter funna i området

Området utgör en mycket lämplig miljö för arter knutna till lövrika branter och orörda barrblandskogar. Följande naturvårdsarter har påträffats (hotkategori enligt Artdatabankens rödlista 2015 inom parentes där NT = nära hotad, VU = sårbar, EN= starkt hotad och CR= akut hotad):

Fåglar

Mindre hackspett *Dendrocopos minor* NT

Spillkråka *Dryocopus martinus* NT

Göktyta *Jynx torquilla*

Gråspett *Picus canus*

Järpe *Bonasia bonasia*

Insekter

Stor flatbagge *Peltis grossa* NT(kläckhål)

Jättesvampmal *Scardia boletella* NT (kläckhål + puppskal)

Grön aspvedbock *Saperda perforata* NT (Puppkammare)

Bronshjon *Callidium coreaceum* (gnagspår)

Myskbock *Aromia moschata* (gnagspår)

Kärlväxter

Myskmåra *Galium triflorum* NT

Brudborste *Cirsium helenioides*

Kransrams *Polygonatum verticillatum*

Tibast *Daphne mezereum*

Blåsippa *Hepatica nobilis*

Trolldruva *Actea spicata*

Vårärt *Lathyrus vernus*

Ormbär *Paris quadrifolia*

Underviol *Viola mirabilis*

Hassel *Corylus avellana*

Lavar

Broktagel *Bryoria bicolor* EN

Violettgrå tagellav *Bryoria nadvornikiana*

NT Västlig njurlav *Nephroma laevigatum* VU

Aspgelélav *Collema subnigrescens* NT

Garnlav *Alectoria sarmentosa* NT

Slanklav *Collema flaccidum*

Grynig filtlav *Peltigera collina*

Skinnlav *Leptogium saturninum*

Korallblylav *Parmeliella triptophylla*

Bårdlav *Nephroma parile*

Stuplav *Nephroma bellum*

Skuggblåslav *Hypogymnia vittata*

Gammelgranslav *Lecanactis abietina*

Korallav *Sphaerophorus globosus*

Mossor

Bokfjädermossa *Neckera pumila* NT

Nordisk klipptuss *Cynodontium suecicum*

Rundfjädermossa *Neckera besseri* NT

Svampar

Dropptaggsvamp *Hydnellum ferrugineu*Kultur

Kultur

Det finns inga registrerade kulturhistoriska lämningar inom området.

Friluftsliv

I Gatefjällsbranten är det branten som står i fokus. För den intresserade vandraren utgör området en utmaning, med sina branter och utblickar. För att behålla vildmarkskänslan finns inga leder eller anordningar i reservatet.

Geologi

Skårsälvens dalgång utgör en dramatisk anblick, med den meandrande älven i botten av en djup ravin. Inom reservatet finns höga klippor från vilka man får en anslående vy över omgivningen. Branten vetter mot syd och berggrunden består huvudsakligen av granodiorit och granit med sparsamt inslag av grönsten.

Skötselområden

Gatefjällsbranten delas in i tre skötselområden. 1 utgörs av blandbarrskog ovanför branten, 2 utgörs av branten och 3 utgörs av skogen nedanför branten samt utvecklingsmarker i väster.

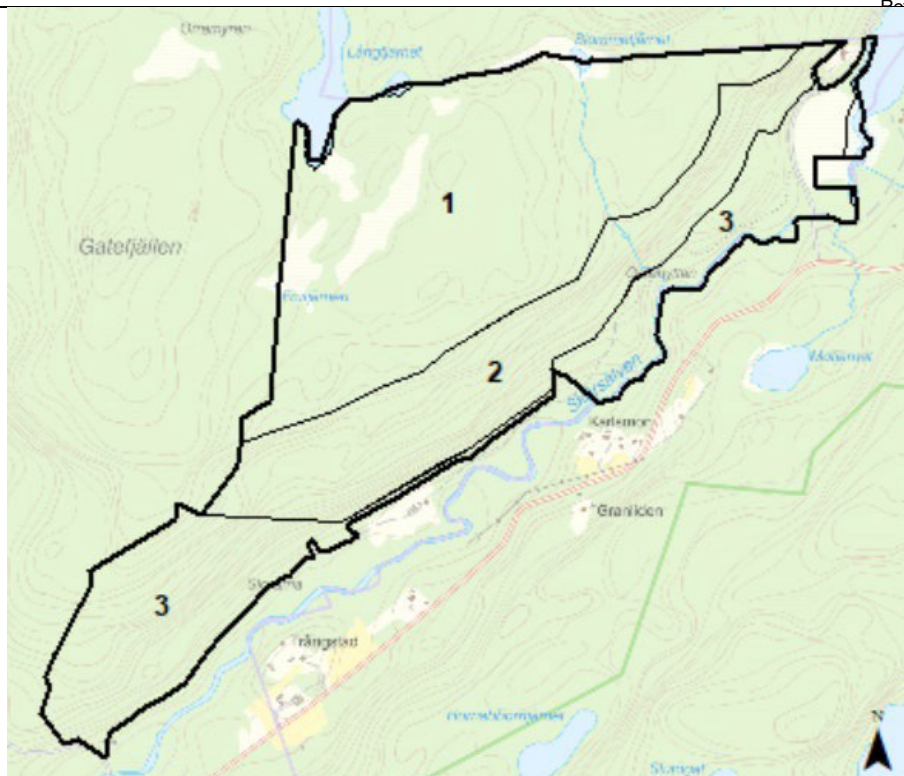


Bild på skötselområdenas geografiska utbredning.

Skötselområde 1: Barrblandskog, 54 hektar

Skötselområde ett utgörs av ett flackt parti som närmare branten blir mer kuperat. Den södra delen utgörs bitvis av äldre gran- och tallskog med inslag av björk, asp, klibbal och rönn. Insprängt finns också några mindre klibbalkärr. I den norra delen breder en barrblandskog ut sig med inslag av björk samt lite fuktigare områden i nordväst. I området finns ett rikt bärristäck som gynnar skogsfågel. Spridd förekomst av död ved. I norr gränsar området till Långtjärnet och Slommetjärnet, vattnet ingår endast av arronderingsskäl. Det finns tecken på att det historiskt har brunnit i området så som brandstubbar och brandljud.

Bevarandemål

Brandpåverkad barrblandskog med högt lövsinslag, gamla träd och mycket död ved.

Åtgärder

Delar av området ovanför branten ska brännas. Närmare planering av avgränsningar och eventuella delområden får göras när bränningen är aktuell. Ett mindre område i sydvästra delen där aska har spridits är undantaget från bränning. Delar av området kan stängslas efter genomförd bränning om det finns behov av att skydda lövuppslaget från viltbete.

Skötselområde 2: Brant 27 hektar

Hela bergbranten utgör en värdekärna med varierande utseende. Några partier är blockrika, andra utgörs av lodytor och det rinner en liten bäck utför en bergskreva vilket skapar ett fuktigt lokalklimat. Bitvis högt lövsinslag i form av björk, asp och sälg men det finns även partier med yngre granskog. Död ved finns i relativt god omfattning och då främst i form av

lövhögstubbar och lågor samt granstubbar och torrträd. 37 signalarter är noterade i bara den östra delen och flera av dessa är uttorkningskänsliga och kräver därför en buffertzona mot sydost för bibehållen luftfuktighet. I den västra delen finns riklig förekomst av lövträd i stenskravlet nedanför stupen. I denna del märks en tydlig basisk påverkan och här är inslaget av asp och alm stort. På några ställen finns även självgallrande gråal. Här har också kalkgynnade arter som blåsippa, tibast och storrams påträffats. Här finns även spår av en gammal väg som slingrar sig upp för branten.

Bevarandemål

En sydvänd brant med mossiga stenblock och lodytor med oförändrat mikroklimat och hög lövandel i trädskiktet. Gammeltallar, död tallved, granlågor och torrträd, gamla grova aspar, asplågor.

Åtgärder

En lågintensiv skötsel med anledning av terrängens branta topografi och välutvecklad intern dynamik. På enstaka platser kan dock vissa gamla aspar och sälgar gynnas genom ringbarkning av gran.

Skötselområde 3: Lövrik barrskog 32 hektar

I skötselområde tre utgörs östra delen till stor del av av frodig, örtrik granskog. Rikligt med granskog beskuggar lodytorna och en mindre del utgörs av gransumpskog. Granskogen fungerar som buffertzona för bergbranten genom att hjälpa till att bibehålla luftfuktigheten som behövs för att skydda de uttorkningskänsliga arterna. Ner mot Skårsälven finns bitvis större inslag av lövträd då marken utgörs av gammal betes- och åkermark som växt igen. Genom området går en bilväg och mellan den och Skårsjön finns ett område med trädbevuxen myr och ett mindre skogsområde med barrblandskog. Vattnet i Skårsjön och Skårsälven ingår endast av arronderingskäl.

Den västra delen av skötselområdet utgörs till stor del av utvecklingsmark, bestående av lövrika gamla hyggen. Björk dominerar med inslag av asp, sälg, al, gran och tall, men bitvis förekommer tät granskog. Området är delvis brant och svårtillgängligt. Redan nu produceras en hel del insekter i de kläna asparna, de utgör ett viktigt födotillskott för hackspettar. Ett område utgörs av nyckelbiotop med i dagsläget högre naturvärde än omkringliggande marker. Nyckelbiotopen utgörs av äldre barrblandskog i småkuperad och bitvis stark sluttning, flertalet småbranter finns tillsammans med lodytor och block. Naturvärdet utgörs främst av skogens ålder i kombination med dess orördhet och bitvis höga lövandel. Rörligt markvatten skapar rik markvegetation på flera håll.

Bevarandemål

Skötselområdet ska innehålla 10- 20% död ved av den totala virkesvolymen. Övervägande delen ska vara död granved i olika nedbrytningsstadier.

Lövandelen ska öka jämfört med nuvarande nivå och de gamla lövträdens livslängd ska förlängas. 50 % löv av totala virkesförrådet bör uppnås i mogen ålder i västra delen. Solexponerad död lövved av olika trädslag och grovlekar bör finnas. Syftet är att livslängden

ökar på lövträden, att ljusinsläppet ökar, att lövandelen ökar samt att bildandet av död granved påskyndas.

Åtgärder

Den gamla granskogen i öster lämnas i stora delar orörd som en buffertzona för branten. Selektiva åtgärder som t.ex. ringbarkning av gran kan genomföras på några enstaka spridda punkter. Granar runt gamla lövträd, främst asp, sälj och lind prioriteras för eventuell ringbarkning.

I västra delen röjs gran och tall bort för att gynna lövträden. För att få ännu effektivare asp- och övrigt lövuppslag kan viss areal stängslas, för att minska effekten av viltbetet vid behov.

Skötselområdets huvudsakliga skötselriktning syftar främst till att gynna både gamla och unga lövträd enligt nedan:

1. Selektiva åtgärder i äldre, lövrik barrskog, främst ringbarkning av gran och tall intill värdefulla lövträd.
2. Røjning av gran och tall på hyggen och i ungskogar med lövuppslag och omkring överståndare.
3. Stängsling av lövuppslag på begränsad yta för att skydda mot viltbetet.

På Bottner 1:25 finns ett område mellan branten och stugan där markägaren har rätt att röja gran upp till tio centimeter i diameter i marknivå för att behålla ett område med högre lövinslag.

Skötselområde 4: Friluftsliv

Parkering sker längs med vägen vid bron över Skårsälven i anslutning till informationstavlan, i dagsläget finns där en större mötesplats.

Naturreservatet har en vildmarkskänsla och inga anordningar finns. Besökare får själva utforska området och leta sig upp för branten för att njuta av utsikten.

Bevarandemål

Området ska vara tillgängligt för allmänheten. Det ska vara möjligt att ta sig fram till reservatet med bil, förutom under tjällossningstid och vintertid då vägen inte snöröjs, samt plats att parkera 2 bilar.

Åtgärder

Upprätta avtal om tillfartsvägar, parkeringsplats och informationstavla med vägsamfällighet. Ställ iordning parkeringsplats med informationstavla och vid behov vägvisning till reservatet.

Sammanfattning av planerade skötselåtgärder

Skötselåtgärd	Prioritet	Skötselområde
Istandsättning av reservatet		

Datum

Markering av reservatsgräns	1	Hela
Informationstavla	1	3
Markvård		
Bränning	2	3
Ringbarkning av gran	2	1
Stängsling	3	1 & 3

Uppföljning

Uppföljning av bevarandemål

Områdets bevarandemål ska följas upp enligt fastställda metoder för uppföljning av skyddad natur.

Uppföljning av skötselåtgärder

Genomförda skötselåtgärder ska följas upp. Redovisning av genomförd åtgärd ska ange vad som gjorts i vilket område och tidsåtgången.

Genomförd dokumentation

Beskrivning av naturvärdena i gatefjällsbranten, Årjängs kommun, 2003 Skogsstyrelsens nyckelbiotops inventering. Skogens pärlor Åtgärdsprogram för vitryggig hackspett 2017-2021, Naturvårdsverket Naturvårdsprogram Årjängs kommun – Värdefulla naturområden



HUR MAN ÖVERKLAGAR LÄNSSTYRELSENS BESLUT

VAR SKALL BESLUTET ÖVERKLAGAS	Länsstyrelsens beslut kan skriftligen överklagas hos regeringen, Miljödepartementet.
VAR INLÄMNAS ÖVERKLAGANDET	Er skrivelse skall inlämnas/skickas till Länsstyrelsen och inte till regeringen.
TID FÖR ÖVERKLAGANDE	Skrivelsen måste ha kommit in till Länsstyrelsen inom tre veckor från den dag Ni fick del av beslutet, annars kan Ert överklagande inte tas upp till prövning.
HUR MAN UTFORMAR SITT ÖVERKLAGANDE med mera	<p>I skrivelsen skall Ni</p> <p>tala om vilket beslut Ni överklagar, t ex genom att ange ärendets nummer (diarienumret)</p> <p>redogöra för hur Ni anser att beslutet skall ändras</p> <p>Ni bör också redogöra för varför Ni anser att Länsstyrelsens beslut är felaktigt.</p> <p>Ni kan givetvis anlita ombud att sköta överklagandet åt Er.</p> <p>Behöver Ni veta mer om hur Ni skall gå till väga, så ring eller skriv till Länsstyrelsen.</p>
ÖVRIGA HANDLINGAR	Om Ni har handlingar eller annat som Ni anser stöder Er ståndpunkt, så bör Ni skicka med det.
UNDERTECKNA ÖVERKLAGANDET	Er skrivelse skall undertecknas och namnteckningen förtydligas. Uppge också postadress samt telefonnummer där Ni kan nås dagtid.

Kontaktuppgifter till Länsstyrelsen

Kontakta oss via e-post varmland@lansstyrelsen.se, postadress
Länsstyrelsen Värmland, 651 86 Karlstad, eller ring vår växel 010-
224 70 00.

Vår webbadress är lansstyrelsen.se/varmland.