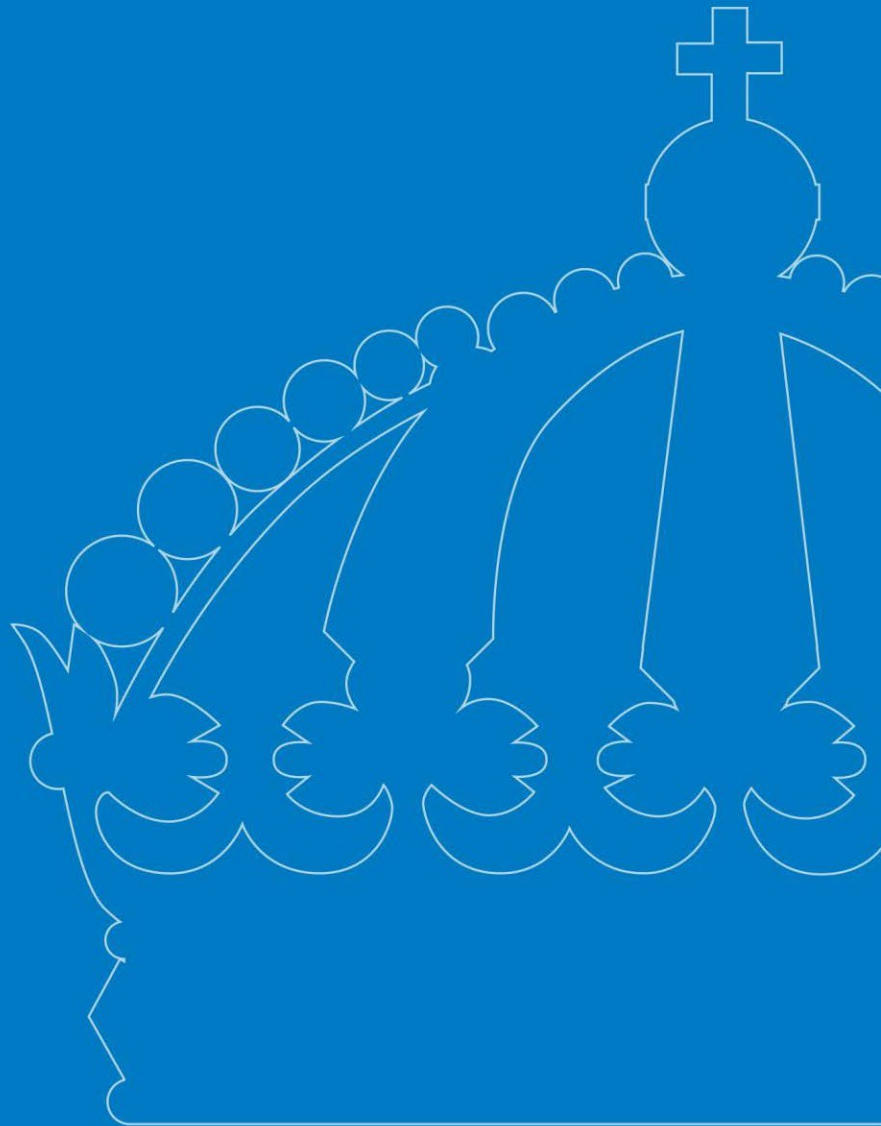


Kapacitet och beredskap för mottagande av ensamkommande barn (EKB)

Version 24-02-27



UTGIVEN AV: Länsstyrelsen i Jämtlands län, februari, 2024

TEXT: NN

FOTO OMSLAG: NN

LÖPNUMMER: 20XX:XX

PUBLIKATIONEN KAN LADDAS NER FRÅN VÅR HEMSIDA: www.lansstyrelsen.se/jamtland

Innehåll

FÖRORD.....	4
1. KOMMUNENS ANSVAR FÖR MOTTAGANDE AV ENSAMKOMMANDE BARN.....	5
1.1 Som ankomstkommun	5
1.2 Som anvisningskommun	5
1.3 Vid ett mottagande av ensamkommande barn som är kvotflyktingar	6
1.4 Vid ett mottagande av ensamkommande barn som sökt men ännu inte fått uppehållstillstånd enligt massflyktsdirektivet.....	6
1.5 Vid ett mottagande av ensamkommande barn som har uppehållstillstånd enligt massflyktsdirektivet.....	7
2. CHECKLISTA.....	8
Några generella frågor att svara på oavsett omfattning på mottagandet	8
2.1 Vid ett mottagande som överensstämmer med Migrationsverkets prognoser	9
<i>Socialtjänst</i>	9
<i>Överförmyndare</i>	9
<i>Skola</i>	9
2.2 Vid ett mottagande som överstiger Migrationsverkets prognoser i viss omfattning.....	10
<i>Socialtjänst</i>	10
<i>Överförmyndare</i>	10
<i>Skola</i>	10
<i>Kommunal organisation</i>	10
2.3 Vid ett mottagande som överstiger Migrationsverkets prognoser i stor omfattning	11
3. LÄNKAR OCH LAGAR.....	12
3.1 Länkar där man kan hitta mera information om mottagandet	12
3.2 Lagstiftning som styr mottagande och insatser	12

Förord

Antalet ensamkommande barn som tagits emot av kommunerna i Jämtlands län har under senare år varit relativt högt vilket inneburit att det efter hand byggts upp en god mottagningskapacitet när det gäller faktiska boendeplatser i HVB, Stödboenden eller familjehem. Kommunerna har också haft en god kunskap om vad mottagandet innebär när det gäller övriga insatser i form av rutiner för socialtjänst, överförmyndare, gode män, skola med mera.

Nu är läget helt annorlunda, kommunerna avvecklar och omstrukturerar stora delar av sin organisation för mottagandet. Detta innebär att det kommer vara färre personer som har kännedom om hur mottagandet fungerar och vad som förväntas av de olika aktörer som är en del av detta. Mottagandets omfattning varierar över tid vilket innebär att kommunerna bör ha rutiner för hur man hanterar mottagandet enligt aktuella prognoser och andelstal. Man behöver också ha tänkt igenom hur man ska agera om det kommer fler, alternativt många fler, barn än vad prognosen angav.

Detta dokument är ett försök att på enklast möjliga sätt att, genom de erfarenheter som gjorts under senare år, stödja ansvariga i ett läge där det kanske kan gå flera år mellan anvisningar av ensamkommande barn till kommunen.

I samverkan med:



1. Kommunens ansvar när det gäller mottagandet av ensamkommande barn

Ensamkommande barn (EKB) kan komma till kommunen på olika sätt:

- innan barnet sökt asyl, då blir kommunen en så kallad *ankomstkommun*
- bli anvisat av Migrationsverkets anvisningsenhet efter att barnet sökt asyl, då blir kommunen en så kallad *anvisningskommun* eller
- bli anvisat av Migrationsverkets bosättningsenhet som kvotflyktingar enligt bosättningslagen.
- blir anvisad av Migrationsverkets bosättningsenhet enligt massflyktsdirektivet

Kommunens ansvar och hantering varierar till viss del i de olika fallen.

1.1 Som ankomstkommun

Barn kan komma till kommunen på olika sätt och ge sig till känna till exempel via polisen, socialjour eller privatpersoner. När ett barn givit sig till känna ska kommunen:

- meddela Migrationsverket att ett barn finns i kommunen
- om barnet kommer tillsammans med andra vuxna ska socialtjänsten göra en skyddsbedömning om lämpligheten att barnet bor och anvisas tillsammans med dessa inför Migrationsverkets anvisning till en anvisningskommun
- ansvara för boende och insatser innan barnet, via Migrationsverket, blir anvisat till en anvisningskommun.

I övrigt se kommunens egna rutiner för mottagandet.

1.2 Som anvisningskommun

När ett ensamkommande barn blir anvisat till kommunen via Migrationsverket ska kommunen *”verka för att barnet får god vård och fostran och i övrigt gynnsamma uppväxtförhållanden, verka för att de får en lämplig utbildning samt verka för att de får den hälso- och sjukvård som de behöver”* (6 kap. 7§ SoL).

Barnet blir anvisat antingen som anknytning till en person i kommunen eller enligt måluppfyllnad i anvisningssystemet. Kommunen förväntas ta över ansvaret för det anvisade barnet inom 24 timmar efter meddelad anvisning. Kommunen bör:

- säkerställa en rutin för mottagandet av anvisningar (kolla fax/mailbox och veta hur man ska agera)

- säkerställa att signaler går till samtliga berörda verksamheter inom kommunen förutom socialtjänst som till exempel Överförmyndaren, skolan med flera.

I övrigt se kommunens egna rutiner för mottagandet.

1.3 Vid ett mottagande av ensamkommande barn som är kvotflyktingar

Kommunerna är enligt bosättningslagen (2016:38) ålagda att ta emot nyanlända enligt det kommunal som fastställs årligen. I vissa fall kan det handla om ensamkommande barn som är så kallade kvotflyktingar. Migrationsverkets ambition är i dessa fall att ha en dialog med kommunen innan anvisning. Undantag finns, till exempel kan barnet komma i en familjekonstellation där släktskapet inte är fullt utrett. Kommunens ansvar är i detta fall detsamma som vid övriga anvisningar (6 kap. 7§ SoL).

Viktigt att komma ihåg att:

- anvisningen kommer via Migrationsverkets bosättningsenhet för nyanlända till kommunens integrationsenhet (eller motsvarande) inte som vid övriga anvisningar via ett fax/mailbox till socialtjänsten
- mottagande kommun övertar ansvaret för barnet när det landar på svensk mark
- barnet har redan ett uppehållstillstånd innan ankomst till Sverige
- säkerställa att barnet är registrerat på rätt sätt hos Migrationsverket för att ersättningar ska börja betalas ut
- säkerställa att signaler går till sjukvården för hälsoundersökning samt övriga berörda verksamheter inom kommunen.
- en särskilt förordnad vårdnadshavare ska utses skyndsamt I övrigt se kommunens rutiner för mottagandet

1.4 Vid ett mottagande av ensamkommande barn som sökt men ännu inte fått uppehållstillstånd enligt massflyktsdirektivet

En utlänning som omfattas av ett beslut om tillfälligt skydd enligt direktiv 2001/55/EG och som i enlighet med direktivet överförs till eller tas emot i Sverige ska ges ett tidsbegränsat uppehållstillstånd, uppehållstillstånd med tillfälligt skydd. Utlänningslag (2005:716).

Undantag finns, till exempel kan barnet komma i en familjekonstellation där släktskapet inte är fullt utrett. Kommunens ansvar är i detta fall detsamma som vid övriga anvisningar (6 kap. 7§ SoL).

Ankomstkommunen ansvarar för barnets omedelbara behov, främst boende. Det ansvaret

kvarstår till dess att Migrationsverket anvisar barnet till en kommun. Socialnämnden i ankomstkommunen har ansvar för att utreda barnets behov, oavsett hur länge barnet beräknas att stanna där.

I övrigt se information under avsnitt 1.2 Anvisningskommun.

1.5 Vid ett mottagande av ensamkommande barn som har uppehållstillstånd enligt massflyktsdirektivet

En utlänning som omfattas av ett beslut om tillfälligt skydd enligt direktiv 2001/55/EG och som i enlighet med direktivet överförs till eller tas emot i Sverige ska ges ett tidsbegränsat uppehållstillstånd, uppehållstillstånd med tillfälligt skydd. Utlänningslag (2005:716).

Undantag finns, till exempel kan barnet komma i en familjekonstellation där släktskapet inte är fullt utrett. Kommunens ansvar är i detta fall detsamma som vid övriga anvisningar (6 kap. 7§ SoL).

Anvisningskommunen ansvar inträder direkt vid anvisningen, även om barnet ännu inte är fysiskt i kommunen. I och med anvisningen behöver kommunen inleda en utredning för att bedöma barnets behov av ett mer långsiktigt boende och andra insatser.

I övrigt se information under avsnitt 1.2 Anvisningskommun.




2. Checklista

Några generella frågor att svara på oavsett omfattning på mottagandet

- Finns det kunskap om anvisnings- och mottagandesystemet i kommunen?
- Finns någon utpekad funktion som är övergripande ansvarig för mottagandet?
- Finns rutiner för dialog med övergripande ansvarig politisk nämnd?
- Finns samlad kunskap om vem/vilka som har ansvar för mottagandet inom olika förvaltningar och verksamheter?
- Finns framtagna rutiner och stöddokument samlat någonstans i kommunen? Var och vem ansvarar för dessa?
- Har kommunen kännedom om ersättningsystemet och vilka ersättningar som finns för mottagandet?
- Finns administratör, användare, rutiner och aktuella verktyg (tillgång till e-tjänst, sistskort med mera) för återsök av ersättningar? Vilken/vilka funktioner ansvarar?

I övrigt hänvisas till kommunens egna rutiner för mottagandet.


Migrationsverket

Inkom Migrationsverket

Ansökan om särskilt bidrag till ensamkommande barn och ungdomar

Använd denna blankett för att ansöka om särskilt bidrag för ensamkommande barn och ungdomar under 18 år. (Se 18 § lagen (1994:137) om mottagande av asylsökande m.fl. (LMA).
I den här blanketten ska du redovisa vilka varor/tjänster barnet behöver och varför samt vilka ersättningar som kommunen har betalat ut till det hemmet där barnet är placerat.
Läs anvisningarna innan du fyller i blanketten. Läs även på www.migrationsverket.se där du hittar mer information om särskilt bidrag till ensamkommande barn och ungdomar.

Detta är en komplettering till en tidigare inlämnad ansökan

Ansökan gäller för

Efternamn, förnamn		Dossiernummer
Adress, c/o	Gatuadress	
Postnummer, ort		Födelsedatum (år, månad, dag)

Uppgifter om god man

Namn	E-postadress	Telefon
------	--------------	---------

Varan eller tjänsten

Vilken eller vilka varor/tjänster behöver barnet?
Om ansökan gäller mer än en vara ange vilka varor eller tjänster som du anser att barnet behöver
Jag ansöker om särskilt bidrag till

Har barnet någon av de ansökta varorna idag?

Ja Beskriv vilka varor barnet har

Nej

Varför har barnet ett starkt behov av...

2.1 Vid ett mottagande som överensstämmer med Migrationsverkets prognoser

Socialtjänst

- Finns rutiner, handböcker och annat relevant material samlat?
- Vilken funktion ansvarar för dessa?

Mottagande av anvisning

- Finns det någon som följer Migrationsverkets prognoser och rankingsystem för att förutse när det kan vara aktuellt att kommunen får anvisningar?
- Finns en uppdaterad kontaktperson/ kontaktväg mellan kommunen och Migrationsverket?
- Finns en fungerande rutin för mottagande av en anvisning från Migrationsverket? Om anvisningen går till en gruppbrevlåda/fax vem ansvarar för att bevaka den?
- Finns upparbetade rutiner för mottagande av EKB som är kvotflyktingar?

Boendekapacitet

- Finns kapacitet att snabbt hitta en lämplig placeringsform för barnet och hur tillgängliga är olika placeringsformer i kommunen?
- *HVB*: Eget, upphandlade platser, överenskommelse med någon annan kommun? Vem har mandat att göra överenskommelser?
- *Stödboende*: Tillgång till platser och överväganden kring placeringar? Ensamkommande barn och unga är en tänkbar målgrupp för placering i stödboende – hänvisning: [Ny placeringsform, stödboende för barn och unga 16-20 år - meddelandeblad \(socialstyrelsen.se\)](https://www.socialstyrelsen.se/nyheter/2016/ny-placeringsform-stodboende-for-barn-och-unga-16-20-ar-meddelandeblad-socialstyrelsen.se)
- *Jourhem/Familjehem*: Är tillgången säkerställd? Finns kunskap och erfarenhet av barn i migration och asylprocess?

Överförmyndare

- Finns en fungerande rutin för att God Man utses inom utsatt tid?
- Finns en fungerande rutin för dialog och information till Migrationsverket om att GM är utsedd?
- Finns det Gode män tillgängliga som har kunskap om vad som gäller för ensamkommande barn till exempel asylprocess, försörjning med mera?
- Finns upparbetade kontaktvägar till/från socialtjänst och övriga berörda verksamheter?

Skola

- Finns upparbetade kontaktvägar till/från socialtjänst och övriga berörda verksamheter?
- Finns rutiner för mottagande, introduktion och stöd? Vilken funktion ansvarar?

2.2 Vid ett mottagande som överstiger Migrationsverkets prognoser i viss omfattning

Socialtjänst

- Finns resurser och kunskap att tillgå inom socialtjänstens verksamhet?
- Hur ser möjligheterna ut för snabb rekrytering och utbildning av personal?

Boendekapacitet

- Finns det kännedom om tillgängliga, godkända lokaler som skulle kunna fungera för HVB och Stödboendeverksamhet? Vilken funktion inom kommunen ansvarar?
- Hur ser möjligheterna ut för snabb rekrytering och utbildning av personal?
- Finns det tillgång till ett utökat antal jourhem/familjehem? Helst med kunskap och erfarenhet av barn i migration och asylprocess?

Överförmyndare

- Finns det tillgång till ett utökat antal Gode män som har kunskap om vad som gäller för EKB till exempel asylprocess, försörjning med mera?
- Hur ser möjligheterna ut för snabb rekrytering och utbildning av Gode män?

Skola

- Finns det kännedom om tillgängliga, godkända lokaler för skolverksamhet?
- Hur ser möjligheterna ut för snabb rekrytering och utbildning av skolpersonal som lärare, språkstödjare och studiehandledare?

Kommunal organisation

- Finns det en beredskapsplan för en plötslig inströmning och ett stort mottagande av flyktingar, inklusive EKB, i kommunens risk- och sårbarhetsanalys enligt Lagen om extraordinära händelser (2006:544)?
- Vilken funktion ansvarar för att en sådan plan upprättas och hålls aktuell?

2.3 Vid ett mottagande som överstiger Migrationsverkets prognoser i stor omfattning

- Aktivera beredskapsplan för en plötslig inströmning och ett stort mottagande av flyktingar, inklusive EKB, i kommunens risk- och sårbarhetsanalys enligt Lagen om extraordinära händelser (2006:544)?

3 Länkar och lagar

3.1 Länkar där man kan hitta mera information om mottagandet

[Socialstyrelsens kunskapscentrum, handbok för mottagandet](#)

[Migrationsverkets hemsida både om mottagandet och ersättningssystemet](#)

[SKR:s information och utbildningsmaterial för Gode män](#)

[Skolverket, om ensamkommande barns utbildning](#)

3.2 Exempel på lagstiftning som styr mottagande och insatser

- Socialtjänstlagen
- Föräldrabalken
- LMA
- Bosättningslagen
- Lag om God man för ensamkommande barn
- Barnkonventionen
- Utlänningslagen
- Massflyktsdirektivet



Länsstyrelsen
Jämtlands län

Telefon: 010-225 30 00
jamtland@lansstyrelsen.se
www.lansstyrelsen.se/jamtland

TILLSAMMANS FÖR EN HÅLLBAR FRAMTID