

Förvaltningsplan för Skarv

i Östergötlands län, 2022 - 2027



LÄNSSTYRELSEN
ÖSTERGÖTLAND



Förvaltningsplan för skarv i Östergötlands län, 2022–2027

Författare	Länsstyrelsen Östergötland
Kontaktperson	Länsstyrelsen Östergötland
Foto	Länsstyrelsen Östergötland, Lars Gezelius
Tryck	Endast digital utgåva

© Länsstyrelsen Östergötland år 2022

Länsstyrelsen Östergötland
Östgötagatan 3, 581 86 Linköping
Växel: 010-223 50 00
E-post: ostergotland@lansstyrelsen.se

lansstyrelsen.se/ostergotland

Innehåll

Innehåll	3
Inledning	5
Adaptiv förvaltning	6
_____	6
Mål	6
Förvaltningsåtgärder	6
Skydds jakt på enskilt initiativ	7
Utökad skydds jakt inom viktiga föryngringsområden för fisk	8
Rapporteringsformulär vid nyetablering av skarv	9
Störning	9
Information och kunskapsspridning	10
Uppföljning av målen	10
Miljöövervakning	11
Intressenter i skarvförvaltningen	12
Fakta skarv	13
Om arten	13
Skyddsstatus och förvaltning	14
Skarvens påverkan	14
Rekreation och friluftsliv	14
Miljö och naturvärden	14
Fiske & fiskbestånd	15
Fredningsområden för fisk	18
Utveckling i länet	19
Förekomst av häckande skarv fördelat på olika vattenområden	20
Roxen	20
Glan	20
Åsunden	21
Järnlunden	21
Boren	21
Sommen	21
Tåkern	21
Vättern	21
Kusten	21
Övriga platser där häckning av skarv kan förekomma	22
Bilaga 1, Ansökan om skydds jakt	23
Länsstyrelsen bedömning	23
Annan lämplig lösning	24

Gynnsam bevarandestatus _____	24
Skäl till störningsåtgärder/skyddsjakt _____	24
Länsstyrelsens beslut _____	25
<i>Bilaga 2, Aktörer inom skarvförvaltningen _____</i>	26
Länsstyrelsen _____	26
Viltförvaltningsdelegationen _____	26
Medlemsorganisationer _____	26
Andra aktörer _____	26

Inledning

Enligt den svenska lagstiftning är det jakträttsinnehavaren, vanligtvis markägaren som ansvarar för viltvården. Men att vårda och förvalta en skyddad art som skarven är ibland både problematiskt och kontroversiellt då det framför allt är EU:s lagstiftning som sätter ramarna för den svenska förvaltningen av skarv. Det arbetet kan inte enbart åläggas enskilda markägare, utan kräver både regionalt och nationellt stöd. Det är dock fortsättningsvis tänkt att jakträttsinnehavare ska bedriva den enskilda jakten som är en del av förvaltningsåtgärderna.

Skarv har sedan 1970-talet ökat mycket kraftigt i antal i Europa och samtidigt också ökat sitt utbredningsområde. Från att ha häckat i ett fåtal begränsade områden är arten nu spridd över stora delar av Europa. Den första östgötska skarvhäckningen i modern tid dokumenterades i slutet av 1980-talet (Gezelius 2021). Beståndet tillväxte särskilt mycket från 1993 och fram till åren efter millennieskiftet då antalet häckande par ökade från omkring 2000 par till nästan 5000 par.

Skarvens levnadssätt påverkar fiskbestånd negativt genom sitt födointag. Den orsakar på många håll allvarlig skada och konsekvenser på fisket i skärgården men också i större insjöar. Skarven häckar i stora kolonier som innebär stora ansamlingar av fågel på en liten yta. Detta kan påverka egendom i form av skador på skog, vatten, fiske och sanitär olägenhet. Även florans och faunan för områden kan förändras.

2014 fick Naturvårdsverket i uppdrag av regeringen att ta fram en nationell förvaltningsplan för skarv. Syftet med den nationella förvaltningsplanen var inte att förvalta själva arten i naturvårdande syfte, utan mer riktat mot de konflikter som uppstått i relation till fisket. En stor del av ansvaret för förvaltningen av skarv är också delegerad från Naturvårdsverket till Länsstyrelserna. Detta för att förvaltningen ska genomföras mer regionalt, där lokalkännedomen är större. Den regionala förvaltningsplanen är framtagen som ett komplement till den nationella planen där man mer ingående kan läsa om skarven som art samt hur den påverkar sin omgivning. Se nationella förvaltningsplanen [Här](#).

Planperioden sträcker sig till år 2027, för att då genomgå en större revidering vid behov. Vid nästa planperiod kommer förvaltningsplanen för skarv följa vattenförvaltningscykeln för länet som löper över sexårsperioder.

Länsstyrelsens förvaltningsplan riktar sig mot förvaltare av skarv, enskilda medborgare och organisationer som på olika sätt är berörda eller intresserade av skarvens utveckling i länet.

Adaptiv förvaltning

Skarvförvaltningen ska bedrivas adaptivt. Genom att formulera konkreta mål utifrån regionala och lokala förutsättningar samt ta fram åtgärder kopplade till dessa mål har man satt grunden för förvaltningen. Att därefter bedriva en löpande övervakning av utvecklingen under förvaltningsarbetet samt återkommande genomföra justeringar utefter kunskapsunderlag definierar en adaptiv förvaltning. Figur 1 åskådliggör dynamiken i den adaptiva förvaltningen.



Figur 1, Schematisk bild över dynamiken i adaptiv förvaltning

Mål

- Allvarlig skada på fiske, fiskeredskap, egendom och skogsproduktion orsakade av skarv i Östergötlands län ska motverkas.
- Skarvens påverkan på fiskebestånd som är rödlistade eller extra betydelsefulla (rovfiskarter) för ekosystem ska motverkas.
- Nyetablering av skarvkolonier ska där så är möjligt förhindras inom och i närheten av fredningsområden för fisk, i insjöar med värdefulla fiskbestånd samt i närheten av bostadshus.
- Information kring skarv och dess påverkan regionalt ska öka.

Förvaltningsåtgärder

Skarvens bevarandestatus är för närvarande så gynnsam att förvaltningen kan koncentreras till att framför allt minska och/eller förebygga allvarlig skada. Detta bör i möjligaste mån bedrivas genom utveckling av störningsåtgärder och skydds jakt.

En viktig aspekt i sammanhanget är skarvarnas stora rörlighet, som gör det mycket svårt att enbart genom förvaltningsåtgärder i enstaka kolonier uppnå lokala/regionala minskningar. Skarvarna flyger långa sträckor vid fiske och kan fortsätta fiska i samma vatten som tidigare även om de inte längre häckar där. Efter avslutad häckningssäsong sprider sig skarvarna över stora ytor och kan då även ta fiskevattnen i anspråk långt ifrån häckningsplatserna. Detta är viktiga aspekter att väga in i genomförandet av åtgärderna. Nedan presenteras åtgärder kopplade till målen.

För att uppnå målen ska förvaltningen arbeta inriktat med följande åtgärder:

- Möjlighet till skyddsjakt 1 aug – 28 (29) februari
- Utökad skyddsjakt inom viktiga föryngringsområden för fisk
- Rapporteringsformulär vid nyetableringar för allmänhet/markägare
- Störningsåtgärder
- Information och kunskapsspridning

Skyddsjakt på enskilt initiativ

På grund av skarvens status i fågeldirektivet saknas formella möjligheter att införa allmän jakttid och licensjakt efter skarv. För detta krävs en ändring i fågeldirektivets bilagor. Tidigare har Länsstyrelsen enligt § 29 jaktförordningen haft möjligheten att besluta om skyddsjakt enligt kriterierna i § 23a jaktförordningen, som införlivar fågeldirektivets artikel 9. Detta gäller fortfarande men det har efter ändringar i bilaga 4 jaktförordningen sedan den 1 juli 2021 öppnats upp möjligheter för markägare/jakträttsinnehavare att bedriva skyddsjakt på enskilt initiativ, förutsatt att villkoren uppfylls för att förebygga allvarlig skada inom begränsade områden.

Av 27 § jaktlagen (1987:259) framgår att jakt ska bedrivas så att viltet inte utsätts för onödigt lidande. När skyddsjakt beviljas måste den risk för lidande som viltet och dess ungar riskerar att utsättas för vägas mot risken för allvarlig skada på det som man avser att skydda. Jaktförordningens 23a § anger att om det inte finns någon annan lämplig lösning, och om det inte försvårar upprätthållandet av en gynnsam bevarandestatus hos artens bestånd i dess naturliga utbredningsområde, får beslut om skyddsjakt även avse att göra ingrepp i fåglars bon eller förstöra fåglars ägg (förordning 2009:1265).

Enligt bilaga 4 jaktförordningen får sedan den 1 juli 2021 skarv fällas enligt följande kriterier:

- Storskarv får jagas för att förebygga skada, dock inte närmare än 300 meter från boplats för skarv, havsörn eller fiskgjuse vid fasta och rörliga fiskeredskap (inte handredskap), samt inom ett avstånd av 300 m från sådana redskap den 1 augusti-28(29) februari.

Enligt § 7 Fiskelag (1993:787) menas med fast redskap

1. fiskebyggnad, och

2. fiskeredskap med ledarm, om redskapet är fastsatt vid botten eller stranden och avses stå kvar i mer än två dygn i följd.

Med rörligt redskap avses fiskeredskap som inte är fast redskap. Med handredskap avses spö, pilk och liknande rörligt redskap som är utrustat med lina och högst tio krokar.

- Storskarv får jagas vid fiskodling och utsättningsplatser (inom sju dygn innan och sju dygn efter utsättningsstillfälle) samt inom ett avstånd av 300 meter från sådana områden den 1 juli-30 juni.
- Storskarv får jagas i fredningsområden för fisk den 1 augusti-28 (29) februari.

Utförandet av skyddsjakten får bedrivas av jakträttsinnehavaren och bör ske i samförstånd med markägaren. Skyddsjakten bedrivs i syfte att förhindra allvarlig skada, inte att kompensera för redan uppkomna skador.

Skyddsjakten bedrivs vanligtvis med skjutvapen, hagelgevär eller kulgevär minst klass 3, där störningseffekten av jakten får bra genomslag. Beroende på vilken tid jakten

bedrivs kan den få olika effekter. Skydds jakt under hösten har exempelvis troligen en obetydlig effekt på regionala bestånd, men om den genomförs så att störningseffekten maximeras skulle förekomst av skarv kunna undvikas inom känsliga områden.

Rapportering av fällda skarvar vid enskilt initiativ bör genomföras.

Från och med den 1 juli 2022 kommer det gå att rapportera skydds jakt på enskilda initiativ i Viltdata. Rapporteringen kan göras retroaktivt av avskjutning som gjorts efter den 1 juli 2021. Rapporteringen är inget krav, men väldigt viktig för uppföljning av effekten av åtgärden, som tydliggör var, när och i vilken utsträckning behov av skydds jakt föreligger.

Till jakt räknas också att förstöra fåglars ägg och detta kräver då ett beslut om skydds jakt. Äggprickning eller oljering, det vill säga att sticka hål på äggskal eller behandla ägg med olja och därigenom förhindra att äggen kläcks, kan användas som alternativ eller komplement till jakt med skjutvapen. Metoden ger dock ingen direkt effekt på skadebilden. För att minska antalet prederande fåglar och därigenom minska skadorna krävs att åtgärden genomförs systematiskt under flera år. Vid förstörelse av ägg bör risken för onödigt lidande, med hänsyn till fosterutvecklingen, beaktas noga.

Att jakten skulle ha en stor effekt på artens populationsutveckling är inte så trolig då skarvarna rör sig över stora områden. För att uppnå något sådant skulle ett aktivt internationellt samarbete behöva bedrivas för att på årsbasis kunna reglera populationen.

Se sida 19 för information om aktuella fredningsområden för fisk.

Utökad skydds jakt inom viktiga föryngringsområden för fisk

Länsstyrelsen kan på eget initiativ fatta beslut om störningsåtgärder eller skydds jakt i händelse av skarvetablering i områden som anses särskilt känsliga.

Fredningsområden för fisk är känsliga områden där skarv kan ha stor påverkan på lekande fisk, framför allt abborre, gädda och gös.

Den nuvarande jaktlagstiftningen tillåter enligt jaktförordningen Bilaga 4 skydds jakt på skarv inom fredningsområden för fisk under tiden 1 augusti – 28 (29) februari på enskilt initiativ. Som ett komplement till det kommer Länsstyrelsen Östergötland besluta om utökad skydds jakt inom enligt länsstyrelsen viktiga föryngringsområden för fisk, fram till och med den 15 maj årligen för att täcka upp större del av fiskarnas lekperiod. Viktigt att beakta är att den senarelagda skydds jakten delvis bedrivs under häckningstid, vilket det inte finns något förbud mot, varken i fågeldirektivet eller i svensk lagstiftning, utan en avvägning får genomföras mot behovet av skydds jakten och risken för onödigt lidande/etiska aspekter.

Rapporteringsskyldighet gäller vid utförande av den utökade skydds jakten, det görs via rapporterings formulär på Länsstyrelsens hemsida, dessa fällda skarvar ska inte rapporteras in i viltdata. Antalet fällda skarvar räknas då av för området. Det är viktigt att jaktutövaren har försäkrat sig om att det finns skarvar kvar att fälla innan jakten påbörjas. Rapporteringen möjliggör i sin tur att länsstyrelsen i framtida beslut kan undvika åtgärder som visat sig vara ineffektiva och i stället prioritera åtgärder som kan förväntas göra nytta.

Rapporteringsformulär vid nyetablering av skarv

För att upptäcka nyetablering av skarv i områden där häckningar inte tidigare varit kända kommer Länsstyrelsen ta fram ett rapporteringsformulär för markägare och allmänhet, där information och dokumentation på ett enkelt och snabbt sätt kan förmedlas. Rapporteringsformuläret kommer finnas tillgängligt på länsstyrelsens hemsida.

På så sätt kan nyetableringar komma länsstyrelsen till känna. Allmänhetens lokala förankring och kännedom är en viktig bidragande faktor för att följa skarvens utbredning och att i tidigt stadium kunna vidta åtgärder, vilket är värdefullt för förvaltningen. Rapporteringsformuläret bör vara framtaget under tidigt skede av planperioden för att kunna uppfylla målen om förhindrade nyetableringar.



Störning

Som ett första steg att förhindra nyetablering kan störning i områden genomföras. Länsstyrelsen kan på eget initiativ fatta beslut om störningsåtgärder eller skydds jakt i händelse av skarvetablering i områden som anses särskilt känsliga. Störning av skarv kan vara svårt beroende på område och tidpunkt, framför allt med beaktning att inte störa andra arter inom området. Exempel på störningsåtgärder är mänsklig närvaro och med hjälp av akustiska eller optiska effekter, exempelvis kan grön laser användas för att få skarvar att lämna boplatser. Observera att det ställs krav på tillstånd för användning av vissa typer av laser. Inom områden med formellt skydd enligt miljöbalken till exempel naturreservat, kan särskilda tillstånd krävas för att få bedriva skydds jakt eller skrämning.

Störningsåtgärder får genomföras endast där det finns risk för allvarlig skada, till exempel i anslutning till fiskeredskap. Åtgärden får inte medföra störningar för viltet utöver vad som krävs för att motverka skadan. Störning i samband med häckning kan strida mot jaktlagstiftningen och bestämmelser i artskyddsförordningen om åtgärden får till följd att ägg eller ungar överges och dör. Under häckningstid kan det därför vara tveksamt att skrämna föräldrafåglar i kolonier, eftersom det är svårt att bedöma hur långt framskriden häckningen är. Om störningen kan medföra att ägg förstörs

måste i stället beslut om skydds jakt fattas, med stöd av bestämmelserna i Jaktförordningen.

Det finns även ett undantag i 5 § jaktlagen (1987:259) som ger markägare möjlighet att på eget initiativ vidta åtgärder: Viltet får inte ofredas och inte heller förföljas annat än vid jakt. Förbudet hindrar dock inte att lämpliga åtgärder vidtas av markinnehavaren i syfte att motverka skador av vilt, om sådana skador inte kan motverkas på annat tillfredsställande sätt. Regeringen eller den myndighet som regeringen bestämmer får meddela föreskrifter om förbudet att ofreda viltet och om villkoren för att trots förbudet vidta dessa åtgärder.

Information och kunskaps spridning

För att uppnå målet med att tillgängliggöra information och på så sätt öka kunskapen om skarv och dess påverkan genomförs spridning av information i olika former.

En viktig del i arbetet är framtagandet av denna förvaltningsplan som ligger till grund för hur förvaltningen av skarv i Östergötland ska genomföras. Planen innefattar bakomliggande fakta om skarven, skarvens utbredning i länet, levnadssätt och hur den ska hanteras med beaktning på dess välmående och påverkan på sin omgivning.

På länsstyrelsens hemsida kommer information om skarven tillgängliggöras för att underlätta för allmänheten att tillgodogöra sig denna. Där kommer även förvaltningsplanen vara tillgänglig. Utöver detta kommer inventeringsresultat, uppföljningar av genomförda åtgärder samt information om skarvens utveckling i länet finnas tillgängligt på Länsstyrelsens hemsida. Kontinuerlig uppdatering av hemsidan med aktuell information är en viktig del för att nå målet om ökad kunskap om skarv.

Utöver hemsidan kommer den regionala förankringen ske genom Viltförvaltningsdelegationen där berörda representanter får delge sina åsikter och tankar kring skarvens utveckling och fortsatta förvaltning.

Länsstyrelsen kan bistå med information och kunskap vid arrangerade möten och sammankomster anordnade av till exempel intresseorganisationer, föreningar eller andra aktörer med koppling till den regionala förvaltningen av skarv.

Uppföljning av målen

Som ett led i att följa upp effekterna av genomförda förvaltningsåtgärder, exempelvis skydds jakt, arbetar Länsstyrelsen löpande med att inhämta kunskap kring skarvens populationsutveckling och utbredning. Detta genomförs i former av enkätundersökningar, inventeringsresultat samt provfiske. För uppföljning av vidtagna åtgärder finns också möjlighet att använda data från ett omfattande program för övervakning av fiskbestånd som bedrivs av Sveriges lantbruksuniversitet, SLU-Aqua.

Länsstyrelsen har för avsikt att genomföra enkätundersökningar riktat till yrkesfiskare, markägare och fritidsfiskare för att få en uppföljning av genomförda åtgärder. Detta är en del av uppföljningen som ger en regional anknytning till de som är direkt berörda av skarv.

Beslut om skydds jakt på skarv med villkor om återrapportering av effekten och utfallet vid skydds jakt beslut på skarv kommer vara viktiga underlag för uppföljning av åtgärdernas effekter. Även rapporteringen av fällda skarvar som fällts på enskilt initiativ och som rapporterats in i viltdata kommer vara bra underlag för uppföljning.

Länsstyrelsen gör årligen en rapportering till Naturvårdsverket av beslut tagna för störningsåtgärder och skydds jakt avseende fåglar i enlighet med artikel 9 i fågeldirektivet. Rapporteringen genomförs i HABIDES (Habitats and Birds Directive Derogation System), ett rapportsystem utvecklat av EU. Naturvårdsverket ansvarar för att samla in och sammanställa dessa beslut inklusive de beslut som fattats av myndigheten själv samt att årligen rapportera till EU-kommissionen. Resultaten utgör ett underlag för EU-kommissionen som ska säkerställa att följderna av dessa undantag inte är oförenliga med direktivet.

En viktig del i skarvförvaltningen är att Länsstyrelsen kontinuerligt utvärderar skarvens totalpopulation och häckningskoloniernas utbredning i länet samt hur skarven har påverkats av genomförda förvaltningsåtgärder. På så sätt kommer vidtagna åtgärder att i högre grad kunna bidra till en adaptiv förvaltning. Som en del av uppföljningen av de regionala målen för förvaltningen av länets skarvpopulationer bör länets viltförvaltningsdelegation årligen granska och följa upp de mål som formulerats i förvaltningsplanen. Vid behov ska dessa riktlinjer revideras och andra åtgärder som kan förbättra måluppfyllelsen föreslås.

Miljöövervakning

Länsstyrelsens ambition är att inför översyn av denna förvaltningsplan genomföra en samlad inventering av länets häckande skarvpopulation. På sikt bör övervakningen ingå i länets regionala plan för miljöövervakning. Inför inventeringen kommer Länsstyrelsen att samla in information om nyetableringar av skarv och kunna möjliggöra rapportering från markägare/allmänhet av aktuella kolonier.

Intressenter i skarvförvaltningen

Nedan sammanställs de relevanta regionala intressenterna i skarvförvaltningen i Östergötlands län, inklusive deras roller och intressen i förvaltningen. Tabellen sammanfattar även hur intressenten kan involveras i förvaltningen, samt med vilka konkreta aktiviteter som aktören kan bidra till skarvförvaltningen i mån av resurser.

Förvaltningsåtgärder	Vem?	Hur?
Skydds jakt på enskilt initiativ	Markägare/jakträtthavare	Bedriva skydds jakt på enskilt initiativ, i de fall där kriterierna enligt 23§ jaktförordningen, samt bilaga 4 gällande skarv för skydds jakt är uppfyllda. Tillåtet 1 augusti - 28(29) februari.
Utökat skydds jaktbeslut	Länsstyrelsen/markägare/jakträtthavare	Länsstyrelsen ansvarar för bedömning och beslut om utökat skydds jakt i områden som bedöms som viktiga förnygringsområden. Markägares/jakträtthavares ansvar är att bedriva skydds jakten enligt Länsstyrelsens beslut.
Framtagande av rapporteringsformulär vid nyetablering av skarv	Länsstyrelsen	Länsstyrelsen ansvarar för framtagandet och uppföljning av rapporter.
Rapportering av nyetableringar	Allmänhet/intresseorganisationer/föreningar	Dokumentera och rapportera in eventuella nyetableringar av skarv. Länsstyrelsen ansvarar för uppföljning av rapporteringen.
Störningsåtgärder	Länsstyrelsen/markägare	Länsstyrelsen kan i enskilda fall besluta om störningsåtgärder. Markägare kan på enskilt initiativ vidta störningsåtgärder i syfte att motverka skador av vilt, om sådana skador inte kan motverkas på annat tillfredsställande sätt, med stöd av 5§ jaktlagen.
Informationsspridning	Länsstyrelsen	Spridning av förvaltningsplanen, tillgängliggöras på länsstyrelsens hemsida. Kontinuerligt uppdatera länsstyrelsens hemsida med det senaste gällande skarvförvaltningen. Delta vid möten och sammankomster.
Kunskapsspridning	Länsstyrelsen/intresseorganisationer/föreningar	Spridning av kunskap på Länsstyrelsens hemsida. Aktörer välkomnas organisera möten, skapa och ingå i arbetsgrupper, skapa engagemang och bistå med kunskap, där Länsstyrelsen kan bistå med information- och kunskapsstöd.
Inventering	Länsstyrelsen/intresseorganisationer/föreningar	Länsstyrelsen ansvarar för övervakning av skarv. På sikt ska skarv ingå i länets regionala miljöövervakning. Fortsatt övervakning genom nationellt program för övervakning av Sveriges kustfågelfauna. Aktörer välkomnas att på eget initiativ genomföra och bidra med övervakning av skarven lokalt.

Uppföljning	Länsstyrelsen/SLU/Universitet	Uppföljning av beviljade störningar/skyddsjakter, löpande inhämta information om skarvens populationsutveckling, enkätundersökningar, provfisken.
-------------	-------------------------------	---

Fakta skarv



Om arten

Arten storskarv förekommer i två underarter (raser): dels nominatformen storskarv (*Phalacrocorax carbo carbo*) som huvudsakligen häckar i Nordatlanten och ses sporadiskt längs Sveriges kuster på vinterhalvåret, och dels underarten mellanskarv (*Phalacrocorax carbo sinensis*) som är en talrik häckfågel i Östersjön och vid större sjöar och vattendrag i södra och mellersta Sverige samt längs delar av Norrlandskusten. Det är mycket svårt att särskilja de båda underarterna på utseendet och därför behandlas ofta de båda underarterna samlat under benämningen ”storskarv” eller kort och gott ”skarv”. Skarven ska dock i detta sammanhang inte beblandas med arten toppskarv (*Phalacrocorax aristotelis*) som är en fåtalig häckfågel längs delar av den svenska västkusten.

Fynd av benrester påträffade vid arkeologiska utgrävningar visar att skarv har förekommit i Östersjöområdet sedan slutet av den senaste istiden. Det har handlat om fynd av både vuxna fåglar och ungar vilket visar att skarv fanns som häckfågel i Sverige redan vid denna tid. Merparten av dessa tidiga fynd har inte kunnat bestämmas till underart men det är sannolikt att det framför allt handlar om rasen storskarv som då hade ett annat utbredningsområde jämfört med idag. Mellanskarv är känd som häckfågel från Sverige sedan åtminstone början av 1800-talet och äldre fynd finns dokumenterade i östra Europa. Troligen till följd av omfattande mänsklig förföljelse utrotades skarven som häckfågel i Sverige under slutet av 1800-talet och var sedan försvunnen i drygt ett halvsekel. År 1948 återkom arten som häckfågel då en mindre koloni etablerade sig på Svartö i Kalmarsund. Därifrån spred sig arten sakta till nya öar i närheten men tillväxttakten var till en början mycket låg under mer

än två decennier. Det var först en bit in på 1980-talet som den stora populationsökningen tog vid och arten både etablerade sig i inlandet och spred sig norrut i landet. Den stora populationsökningen i Östersjöområdet sammanföll med liknande populationsökningar i stora delar av nordvästra Europa.

Mellanskarv är en utpräglad fiskätare men fångar också i mindre utsträckning andra vattenlevande organismer som kräftdjur, musslor och groddjur. Skarvar är duktiga flygare som kan röra sig långa sträckor i jakt på föda, ibland upp till 60 km från häckningsplatsen. Utanför häckningstiden är arten ännu mer rörlig. Flockar kan ses förflytta sig i sjöar och längs vattensystem i plogformation, ibland på hög höjd eftersom de regelbundet nyttjar varma uppvindar (termik) för att stiga i luften.

Skyddsstatus och förvaltning

Det hävdas ibland att skarven är införd av människan från Kina och därför utgör en invasiv främmande art som ska utrotas ur Sverige och Europa. Naturvårdsverket har i sin nationella förvaltningsplan för skarv (Naturvårdsverket 2014) bedömt att skarven är en naturlig del av den svenska fågelfaunan och inte kan betraktas som en invasiv främmande art, och omfattas därför av fågeldirektivets krav på skydds- och förvaltningsåtgärder. Skarven är fridlyst enligt 4 § artskyddsförordningen (2007:845) och omfattas av fågeldirektivets artikel 5 som innebär att den är fredad från allmän jakt i enlighet med nationell jaktlagstiftning.

Enligt nya bestämmelser som trädde i kraft sommaren 2021 får dock skarv jagas på enskilda initiativ i anslutning till fasta och rörliga fiskeredskap (inte handredskap), i fredningsområden för fisk och vid fiskodlingar samt platser där det sker utplantering av fisk. I enskilda fall kan skydds jakt beviljas om det krävs för att förhindra allvarlig skada på till exempel fiske, vatten och skog.

För att tillstånd till skydds jakt ska kunna meddelas behöver det också vara visat att det inte finns några andra lämpliga lösningar och att jakten inte försvårar upprätthållandet av artens gynnsamma bevarandestatus. Det svenska skarvbeståndet är stabilt eller ökande och bedöms ha uppnått en gynnsam bevarandestatus.

Det är länsstyrelserna som genom Naturvårdsverkets bemyndigande ansvarar för skarvförvaltningen på länsnivå. Länsstyrelserna hanterar ansökningar om skydds jakt och skadeförebyggande åtgärder, exempelvis skrämsel, samt genomför viss beståndsövervakning inom ramen för den regionala miljöövervakningen.

Skarvens påverkan

Rekreation och friluftsliv

Genom att skarvar förändrar sin närmiljö på ett ofta påtagligt sätt kan det ibland uppstå intressekonflikter med rekreation och rörligt friluftsliv. Målkonflikterna kan handla om att det uppstår ett minskat intresse för att idka friluftsliv i anslutning till skarvkolonier till följd av det synintryck som kolonierna skapar. Även dålig lukt, obehagliga ljud och lokalt försämrade vattenmiljö kan uppfattas som störande. I sällsynta fall kan skarvkolonier också orsaka skador på egendom och utrustning som nyttjas för rekreation och rörligt friluftsliv.

Miljö och naturvärden

På platser där skarv etablerar sig sker i regel en påtaglig förändring av naturmiljön. Etableringen får till följd att växt- och djursamhället förändras vilket kan innebära en negativ påverkan för vissa lokalt förekommande och sällsynta arter. I regel innebär dock ofta etableringen att det skapas nya miljöer som kan hysa en högre biologisk mångfald än tidigare.

En av de mest påtagliga effekterna av en skarvetablering är att träd eller större buskar med tiden dör av det ammoniakrika träck som fåglarna lämnar efter sig. Det ger upphov till stora mängder död ved som är till gagn för vedlevande småkryp, svampar och mikroorganismer. Många växter kan tillkomma och blomma rikligt på platser där skarvarnas träck skapar näringsrika förhållanden. Genom att de större träden och buskarna dör inleds också en naturlig succession där lövträd och buskar så småningom kan etablera sig. Kolonihäckande fåglar som måsar, tärnor, alkor och gråhäger häckar ibland mitt inne i skarvkolonier och tar vara på det kollektiva skydd som uppstår i stora fågelkolonier. I takt med att beståndet av havsörn har växt har arten också allt oftare börjat uppträda som predator i skarvkolonier, varav predationen av havsörn på vissa håll kan vara omfattande.



Fiske & fiskbestånd

Skarven har en negativ påverkan på fiskbestånden och därför en negativ påverkan på både yrkes- och fritidsfisket. Skarven ses som en konkurrent om resursen och man anser att det ökade antalet individer av skarv leder till så pass omfattande konsumtion av fisk att det påverkar fiskbestånden negativt. Fiskätande sjöfåglar i toppen av näringskedjan kan påverka ekosystem genom att reglera fiskpopulationer och förändra fisksamhällens struktur (Ovegård 2017).

Yrkesfiske

Skarvar fiskar gärna i och omkring fiskeredskap då fisken i redskapen utgör en stor attraktionskraft hos skarvar. Det är framför allt tre olika typer av skador på yrkesfisket som skarven åstadkommer. Skador på redskap uppstår när skarven plockar fisk från näten samt när skarven fastnar och dör i redskapen vilket leder till hål i näten samt ett extra arbete för fiskaren att lossa skarven. Skador på redskap kan också leda till att fisk smiter ur redskap där skarven haft hål i maskorna. Skarven kan även skada fångsten genom sin vassa näbb vilket leder till att fisken inte blir säljbar. Slutligen uppstår en konkurrenssituation under skarvens födosök i närheten av fiskeredskap och skrämmer bort övrig fisk, vilket har en negativ påverkan på fångsten.

Undersökningar visar på att det främst är en ekonomisk förlust på grund av konkurrensen av resursen som oroar de flesta yrkesfiskare. Samma studie visar att det är svårt att värdera skarvens inverkan i relation till andra faktorer men att den kan vara en utlösande faktor till att verksamheten upphör (Strömberg et al. 2012).

Fritidsfiske

Skarven ses som en konkurrent om resursen för fritidsfisket. Abborre, gädda och gös är de mest eftertraktade fiskarna för fritidsfisket och samtliga har en negativ utveckling i Östergötlands skärgård. Skarvens påverkan på bestånden är svår att bedöma men går inte att utesluta. För de företag som bedriver fiskeguidning kan konkurrensen innebära en ekonomisk förlust, vilket även är fallet för dom som hyr ut stugor och båtar till gästande sportfisketurister.

I länets sjöar påverkas främst gös och abborre av de fiskar som anses värdefulla för sportfisket. Indirekt påverkas detta fiske även av att skarven äter av den fisk som ska utgöra föda för dess fiskarter. Skarvens skador blir således en ekonomisk förlust för några av länets fiskevårdsområden. Dessa skador är svåra att bedöma och är väldigt lokala, men kan i vissa fall vara betydande.

Fiskodlingar

Även vid fiskodlingar kan skarv orsaka direkta ekonomiska skador, liksom vid utsättning av fisk. Om skarven upptäcker höga koncentrationer av orädda och unga utplanterade fiskar kan de konsumera en betydande andel av dessa innan de har hunnit sprida ut sig över ett större område och blivit mer skygga. Undersökningar har gjorts i Roxen där man genom att märka fisk som sedan släpptes ut i sjön och sedan leta efter märken i skarvkolonier kunde se en dödlighet hos gös på över 10% (Boström et al. 2014).

Fiskbestånd

Det finns många studier på skarvens påverkan på fiske och fiskbestånd och resultaten skiljer sig mellan olika arter och platser. I vissa fall tycks bestånden utan problem växa ikapp skarvarnas predation medan predationen i andra fall lett till att bestånden minskat påtagligt och/eller ändrat storlekssammansättning.

Många kustlevande fiskar har lokala bestånd och för att vara riktigt säkra på hur en enskild art påverkas i ett enskilt område behövs ett lokalt forskningsprojekt för varje bestånd vilket inte är realistiskt att åstadkomma. Generellt kan konstateras att hos fiskbestånd som begränsas av tillgången på mat kan ökande tillväxt och bättre vinteröverlevnad för kvarvarande individer kompensera höga predationstryck. Bestånd som redan är utsatta av en eller annan anledning och där brist på lämpliga lekmiljöer begränsar hur mycket yngel det finns, har däremot små möjligheter att kompensera predation.

Under lekperioden på våren samlas många av kustens fiskar på grunt vatten i stora ansamlingar. Dessa grunda områden passar optimalt för skarven att jaga i och ansamlingarna av fisk lockar skarv till områdena. Detta fiske stör leken och ett betydande antal lekfiskar fångas. Därför är det extra viktigt att lokalisera dessa områden och begränsa antalet skarv som konsumerar lekfisk under lekperioden.

Enligt Artdatabankens rödlista är ålen akut hotad och kräver extra hänsyn över hela Europa. Den är särskilt reglerad i Rådets förordning (EG) nr 1100/2007 av den 18 september 2007 om åtgärder för återhämtning av beståndet av europeisk ål. Enligt den nationella förvaltningsplanen för ål anges att även om ålen skulle utgöra en liten del av skarvarnas diet innebär den svenska populationen av skarv att effekten på ålproduktionen kan vara betydande.

I länets sjöar och vattendrag är det svårt att göra en generell bedömning av skarvens påverkan. Varje vattendrag måste anses som unikt och förvaltningen av skarven formas därefter. Roxen är ett exempel på sjö som passar skarvens jaktbeteende mycket väl. Sjön är grund och fisken kommer inte undan predationen från skarv genom att ta sig djupare ner i vattenmassorna utan blir ett lätt byte för fiskande skarv. I en djup och klar sjö finns det större möjligheter för fisken att undkomma skarvens jakt. Därför är det viktigt att förvaltningen av skarven i länets vattendrag är adaptiv och utgår från varje större vattendrags behov.

Rovfiskens betydelse

Bestånden av abborre, gädda och gös har alla en negativ utveckling längs stora delar av ostkusten och så även i Östergötlands kustområden. Beståndsutvecklingen av gädda och gös är mycket oroande och arterna har helt försvunnit från en betydande del av deras ursprungliga förekomstområden. Även om det ser lite ljusare ut för abborren så har bestånden längs kusten en negativ trend och just abborre har visat sig kunna vara extra känsliga för predation av skarv. Abborre, gädda och gös är viktiga predatorer i Östersjön och en nedgång av dessa bestånd får ekologiska effekter på näringskedjan. Det innebär mer trådalger vilket leder till avsaknad av större vegetation som blåstång och ålgräs. Livskraftiga rovfiskbestånd är därför viktiga för att upprätthålla en god habitatkvalitet.

Fredningsområden för fisk

Fiskefredningsområden är områden där det är förbjudet att fiska. Det kan gälla året om eller mellan specifika datum. Syftet med fredningsområden är bland annat att skydda leksträcker för gädda, gös och abborre. Framför allt gäddan har förr haft problem att leka och därför har beståndet minskat drastiskt. Se länk för mer ingående information: [Svenska Fiskeregler](#)



Figur 2, Fredningsområden och fredade havsöringsår inklusive mynning längs kusten i Östergötland

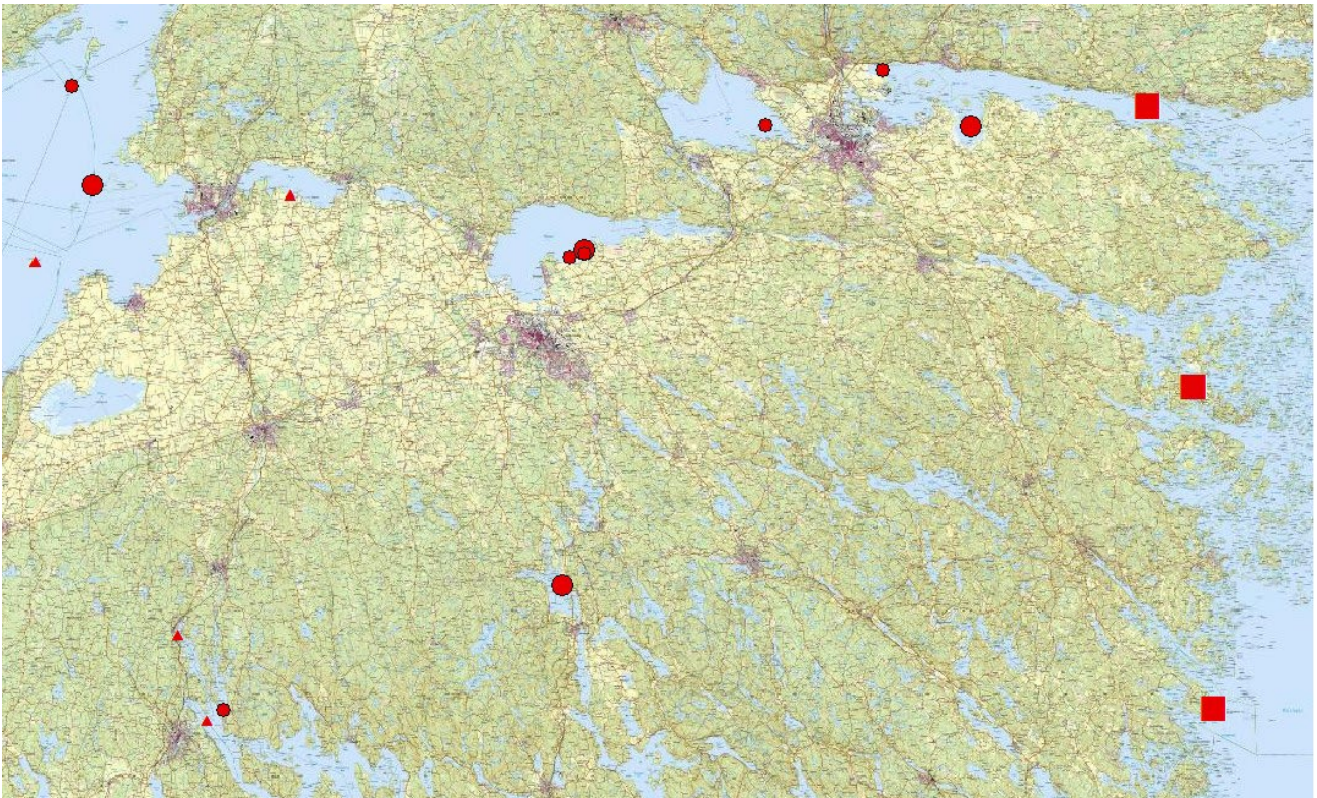
Fredningsområdena visas med röda siffror. Vid punkt 1–18 gäller fiskeförbud mellan 1 jan – 15 juni. Vid punkt 19 och 20 gäller fiskeförbud året om.

- | | |
|---------------------------------|----------------------------------|
| 1. Norrviken | 11. Kyrkviken-
Gamlebofjärden |
| 2. Svensksundsviken | 12. Bankeböteviken |
| 3. Bråxvik | 13. Arnövik |
| 4. Ramnö- &
Utsättersfjärden | 14. Österfjärden -
Båtsaviken |
| 5. Gränsö, Flagen | 15. Långviken |
| 6. Mem, Slätbaken | 16. Kråkviken |
| 7. Yxnö Glo | 17. Torrö |
| 8. Lammskär | 18. Edsviken |
| 9. Missjö | 19. Stjärnö naturreservat |
| 10. Lillnäsaviken | 20. Licknevarpefjärden |

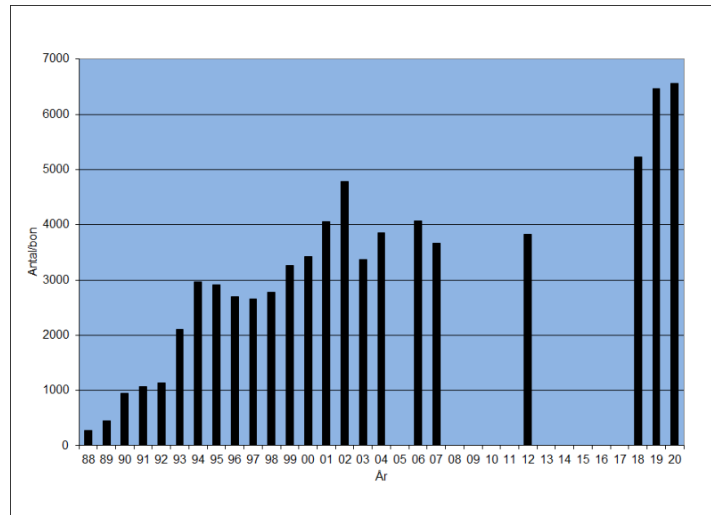
Utveckling i länet

Den första östgötska skarvhäckningen i modern tid dokumenterades i slutet av 1980-talet (Gezelius 2021). Redan från början av 1990-talet inleddes årlig beståndsövervakning av de östgötska skarvarna främst av ideella ornitologiska organisationer. Större länsinventeringar samordnade av Länsstyrelsen genomfördes 1997, 2006 och 2012 (Nilsson 1997, Gezelius & Larsson 2007, Wirdheim & Engström 2013). Beståndet tillväxte särskilt mycket från 1993 och fram till åren efter millennieskiftet då antalet häckande par ökade från omkring 2000 par till nästan 5000 par. Även antalet kolonier ökade och arten spred sig både utefter kusten och etablerade sig så småningom i flera av de större insjöarna i länet.

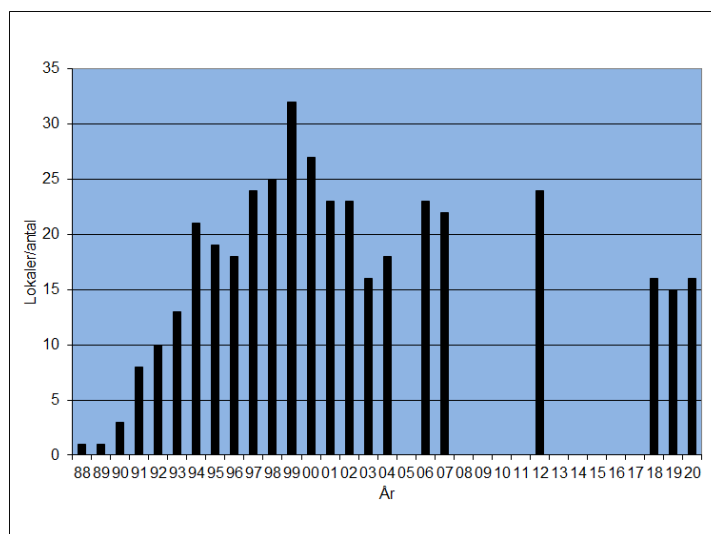
Under 2000-talet har övervakningen av det häckande beståndet varit mer sporadisk och inte alltid heltäckande. Spontanrapportering i databasen Artportalen har gett viss vägledning till hur många häckande par som bedömts finnas på vissa platser i länet. Ökningstakten har av allt att döma planat ut under det senaste decenniet. Vid den senaste större inventeringsomgången som genomfördes 2018–2020 bedömdes Östergötland hysa cirka 6500 par fördelat på 15 kolonier (se figur 3 och 4). Drygt 70 % av de häckande paren finns längs kusten. I tre av de fem kända kolonierna längs kusten finns mer än 1000 bebodda bon. De största kolonierna finns vid Källskär, Kvädö (1200 par) och på ön Lindholm vid Lagnöströmmen (1700 par).



Figur 3. Kolonier av skarv 2018-20. Fyrkanter > 1000 par, stora cirklar 200-1000 par, små cirklar 50 - 200 par och trekantar < 50 par.



Figur 4, Antal häckande par, 1988–2020 Östergötland



Figur 5, Antal häckningskolonier, 1988–2020 Östergötland

Förekomst av häckande skarv fördelat på olika vattenområden

Roxen

En större koloni med flera hundra par fanns under nästan två decennier på Röudden inom Svartåmynnings naturreservat i västra Roxen. I takt med att växtligheten på Röudden genomgick förändringar minskade antalet häckande par successivt fram till åren efter 2005. Sedan kolonin i Svartåmynnings naturreservat försvann har inga häckningar konstaterats i västra Roxen. De par som numera häckar i Roxen förekommer en bit österut i sjön mellan Tvärskogsudde och Grytudden. Numera förekommer cirka 700 par fördelat på tre kolonier på Husholmen, Harön och Tahiti. På dessa öar är en relativt stor andel av fåglarna markhäckande (Gezelius 2021)

Glan

Glan hyste kring sekelskiftet fyra kolonier med omkring 400 par men dessa reducerades till två kolonier samtidigt som det totala antalet häckande par ökade till nästan 800 par de första åren på 2000-talet. Den största kolonin på Granholmen omfattade som mest 600 par men försvann helt efter 2006. Idag finns en koloni om cirka 200 par på Grönholmarna (Gezelius 2021).

Åsunden

Ön Dohvjorten hyste en koloni 2007 men vid kontroll på ön under hösten 2020 konstaterades inga skarvbon där. Sjön besöks dock regelbundet av större antal fiskande skarvar efter häckningstiden. Dessa rör sig längs Stångåns vattensystem och kan till viss del härröra från Roxen.

Järnlunden

Etablering skedde på Bråtholmen år 2002 och senare på Starrholmen. Beståndet har här successivt tillväxt till dagens cirka 330 par. Som mest konstaterades 385 häckande par i sjön år 2014. Sjön besöks regelbundet av större antal fiskande skarvar efter häckningstiden. Dessa rör sig längs Stångåns vattensystem och kan till viss del härröra från Roxen.

Boren

År 2020 rapporterades för första gången att skarv häckar i sjön. Totalt påträffades cirka 50 bon på Visbergsön en bit öster om Ulvåsa i sjöns södra del (Gezelius 2021).

Sommen

I Sommen skedde den första skarvhäckningen 1994. Idag ligger antalet par kring 150 fördelat på tre häckningsplatser, där Lillön utanför Blåvik är störst med 110 par. De övriga häckningarna återfinns på Lindön (på länsgränsen) och Stora Tranåsön som är belägen ett par hundra meter in i Jönköpings län.

Tåkern

I Tåkern gjordes enstaka häckningsförsök av skarv i början av 2000-talet, men häckningarna misslyckades till följd av predation. År 2021 konstaterades totalt 16 påbörjade häckningar fördelat på två delområden (Svälingeviden och Furåsavassen). I båda områdena var bona belägna i solitära videbuskage ute i vattnet. Häckningarna avbröts av okänd anledning och inga ungar kom på vingarna. Antalet skarvar som uppehåller sig i Tåkern för att söka föda brukar uppgå till ett hundratal, framförallt i augusti och september.

Vättern

Skarven etablerade sig i sjön vid mitten av 1990-talet. Fram till 2002 ökade populationen till drygt 1000 par i framför allt två kolonier, på öarna Erkerna och Kalv. Häckningar förekom också på öarna Risan och Skärv. Det östgötska beståndet i Vättern är numera halverat till drygt 500 par i tre kolonier på Erkerna, Kalv och Sidön (Gezelius 2020).

Kusten

Längs den östgötska kusten finns idag fem större skarvkolonier, varav tre i Bråviken. Det är vid kusten som den största populationsökningen har skett och antalet häckningar har ökat från som mest cirka 2800 par kring sekelskiftet till omkring 4600 par idag. Antalet kolonier har dock minskat påtagligt, från som mest cirka 15 kolonier till dagens fem kolonier. I tre av de nu aktiva kolonierna finns fler än 1000 bon. Två av de största kolonierna (Källskär och Lindholm) är relativt nyetablerade och har tillkommit först efter 2010.

2015 upprättades ett nationellt program för övervakningen av Sveriges kustfågelfauna. 200 fasta rutor slumpades fram i kustområden med öar. I dessa områden har, som beskrivits ovan, alla kustfåglar räknats årligen i maj. Resultatet visar att skarven är skärgårdens vanligaste fågel (Gezelius, L. & Jussila, V. 2019)

Övriga platser där häckning av skarv kan förekomma

Under de senaste åren har det inkommit uppgifter till Länsstyrelsen som antyder att det skulle kunna finnas ytterligare häckningsplatser för skarv i länet, bl.a. i sjöarna Tisnaren, Lien (Tjällmo), Stora Rängen och Drögen. Det finns anledning att göra uppföljande besök i dessa områden för att verifiera sådana uppgifter. Östergötlands kustområden inventeras årligen på häckande sjöfåglar inom ramen för såväl regional som nationell miljöövervakning. Det är därför inte troligt att det finns oupptäckta häckningsplatser för skarv längs kusten.

Stora ansamlingar av fiskande skarvar

På senare år har större ansamlingar av skarvar observerats i framför allt Roxen, främst under månaderna augusti och september. Skarvarna samlas ibland i mycket stora flockar för att fiska. Vid ett enskilt tillfälle i Roxen i slutet av juli 2019 uppskattades antalet till minst 9500 fåglar (Artportalen). Vid flera andra tillfällen har flockar med fiskande skarvar bedömts omfatta minst 4000 fåglar.

De fiskande skarvarna uppehåller sig ofta i en enda utsträckt flock som rör sig ömsom simmande och ömsom flygande och driver fiskstimmen framför sig mot grundare vatten. De ibland extremt stora ansamlingarna av skarv i Roxen förefaller vara ett unikt fenomen. Uppgifter om liknande fenomen förekommer både från kusten och andra större insjöar, men sällan i sådan omfattning. Varifrån de födosökande skarvarna kommer är svårt att med tydlighet avgöra, men med tanke på det stora antalet fåglar torde de härröra från ett stort geografiskt område. Det är möjligt att fåglar från till exempel Stockholms skärgård efter häckningarna rör sig ned till Roxen för att fiska inför den vidare flyttningen till övervintringsområdena på den europeiska kontinenten. Roxens attraktionskraft på skarv är uppenbarligen mycket stor och spridd även utanför Östergötlands gränser.

Bilaga 1, Ansökan om skydds jakt

Länsstyrelsen prövar ansökan om störningsåtgärder eller skydds jakt. Ansökan ska ske genom länsstyrelsens E-tjänst på hemsidan, som ni hittar [HÄR](#). För att länsstyrelsen ska kunna göra de bedömningar som krävs för ett beslut behövs tillräckligt underlag. En förutsättning för en snabb handläggning är att ansökan är utförlig. Den bör därför alltid innehålla information om:

- Vilket antal fåglar eller ägg som avses
- Vilket geografiskt område som avses
- Vilken metod sökande avser att använda
- Vem eller vilka som ska utföra åtgärden
- Inom vilken tidsperiod åtgärden ska genomföras

- Sökande ska även ange motivet till ansökan. Avseende fiske kan motivet vara
 - för att förhindra allvarlig skada på exempelvis fångst, redskap eller egendom
 - för att skydda känsliga fiskbestånd, andra vilda djur eller växter, eller för att bevara livsmiljöer för sådana djur eller växter.

- Om motivet för ansökan inte rör fiske ska sökande ange om motivet för förvaltningsåtgärder är med hänsyn
 - till allmän hälsa och säkerhet
 - till flygsäkerheten
 - för att förhindra allvarlig skada, särskilt på gröda, boskap, skog, vatten eller annan egendom, eller för att skydda andra vilda djur eller växter, eller bevara livsmiljöer för sådana djur eller växter

- Beskrivning av den skada som sökanden anser att skarven kan orsaka samt hur skadan beräknats eller uppskattats
- Information om eventuella förebyggande åtgärder, genomförda och/eller planerade
- Beskrivning av hur sökanden anser att jakten kommer att bidra till att allvarlig skada förhindras och om andra medel eller metoder övervägts

Ansökan ska också innehålla:

- Kontaktuppgifter till sökanden
- Uppgifter om jakten
- Dokumentation om skadans omfattning och/eller karaktär

Arbetet innebär en bedömning i varje enskilt fall, eftersom varje situation är unik. Om det i ansökan saknas tillräckligt underlag kan länsstyrelsen be sökanden om kompletteringar, vilket kan fördröja beslutsprocessen. Detta ska länsstyrelsen i så fall kommunicera med sökanden.

Möjligheter till störningsåtgärder och skydds jakt efter skarv är strikt styrda av både svensk och europeisk lagstiftning och regleras i den svenska lagstiftningen av Jaktlagen, Jaktförordningen och Artskydds förordningen. Generellt gäller att allt vilt i Sverige är fredat, enligt § 3 Jaktlagen och får jagas endast om detta följer av Jaktlagen, av föreskrifter eller av beslut som har meddelats med stöd av Jaktlagen. Fredningen omfattar också viltets ägg och bon. Med vilt avses i lagen vilda däggdjur och fåglar, enligt § 2 Jaktlagen. Beslut om störningsåtgärder och skydds jakt innebär beslut om undantag från lagstiftningen.

Länsstyrelsen bedömning

Länsstyrelsen tittar på skälen för ansökan, om förebyggande åtgärder har vidtagits samt om det finns andra lämpliga lösningar. Som stöd i länsstyrelsens bedömning har

Naturvårdsverket tagit fram riktlinjer för beslut om skyddsjakt, dessa riktlinjer hittar ni [här](#). Enligt lagstiftningen har länsstyrelsen möjlighet att bevilja ansökan endast om följande förutsättningar är uppfyllda:

Annan lämplig lösning

En förutsättning för att skyddsjakt ska kunna beviljas är att det inte finns någon annan lämplig lösning. En bedömning behöver göras huruvida det finns några andra lösningar och, om så är fallet, om dessa kommer att avhjälpa det problem eller den situation som har uppstått.

Gynnsam bevarandestatus

Gynnsam bevarandestatus beskriver vilka förutsättningar som krävs för att en art ska kunna finnas kvar på lång sikt. Bevarandestatusen ska anses gynnsam när:

- Artens populationsutveckling visar att arten på lång sikt kommer att förbli en livskraftig del av sin livsmiljö
- Artens naturliga utbredningsområde varken minskar eller sannolikt kommer att minska inom en överskådlig framtid
- Det finns, och sannolikt kommer att finnas, en tillräckligt stor livsmiljö för att artens populationer ska behållas på lång sikt

Begreppet gynnsam bevarandestatus, som i svensk lagstiftning är definierat i 16 § förordningen (1998:1252) om områdesskydd, nämns inte uttryckligen i fågeldirektivet utan härstammar från art- och habitatdirektivet. De principer som ligger bakom är dock, enligt EU-kommissionen, lika tillämpliga avseende arter skyddade enligt fågeldirektivet.

Naturvårdsverket gör, i den nationella förvaltningsplanen för skarv, bedömningen att skarven uppfyller kriterierna för gynnsam bevarandestatus. Detta då artens populationsstorlek och populationstrend varit starkt ökande under lång tid samt att dess geografiska utbredningsområde har utökats mycket kraftigt under de senaste decennierna. Arten har vidare en mycket livskraftig totalpopulation samt att det finns gott om lämpliga livsmiljöer för artens häckning respektive födosök.

Skäl till störningsåtgärder/skyddsjakt

En förutsättning för att länsstyrelsen ska kunna fatta beslut om störningsåtgärder och skyddsjakt efter skarv är att det finns tillräckliga skäl att vidta åtgärden. För att ett beslut om störningsåtgärder eller skyddsjakt ska vara juridiskt hållbart krävs att det finns en koppling mellan skarvförekomst och sådana skäl, en koppling som kan vara svår att påvisa.

Beträffande skarv åberopas vanligtvis att åtgärden behövs av följande skäl:

- För att undvika allvarlig skada på egendom eller fiske.
- Av hänsyn till allmän hälsa och säkerhet eller av andra tvingande skäl som har ett allt överskuggande allmänintresse.
- För att skydda andra vilda djur eller växter eller bevara livsmiljöer för sådana arter.

I Naturvårdsverkets riktlinjer för beslut om skyddsjakt används följande definition av allvarlig skada: ”Skada som överstiger vad som kan anses normalt eller rimligt att tolerera och som får anses ligga utöver den nivå som den enskilde bör tåla”.

Syftet med störningsåtgärder/skyddsjakt är att förhindra allvarlig skada och inte att kompensera för redan inträffade skador. Om länsstyrelsen ska kunna bevilja ansökan i fall där skador redan har inträffat ska det därför vara sannolikt att skadan förvärras ytterligare genom förnyade skador. Då dessa åtgärder är ett sätt att förebygga skada kan de medges även om skadorna ännu inte har inträffat eller ännu inte har nått en allvarlig nivå. Ett beviljande innan någon skada ännu har inträffat ställer dock mycket höga krav på förutsättningarna att kunna förutse skada.

Vad gäller skälet att betrakta lukt ifrån skarvkoloni som allvarlig skada är Länsstyrelsens bedömning att lukt orsakad av skarvkoloni vanligtvis inte är att betrakta som allvarlig skada på egendom och utgör därmed inte skäl att medge dispens för att genomföra störningsåtgärder för skarv. Vid prövning av ansökan om dispens för störningsåtgärder eller skydds jakt gör dock länsstyrelsen en bedömning i varje enskilt fall.

Beträffande skälet att skydda vilda djur eller växter eller att bevara livsmiljöer för sådana djur eller växter handlar det i praktiken om en avvägning mellan olika arters och livsmiljöers skyddsbehov eller hävdbehov. För att skydds jakt ska kunna medges bör det vara frågan om en annan art/livsmiljö som är mer hotad i det aktuella området än skarven. Skälet kan åberopas i det fall det går att visa att förekomsten av skarv innebär ett direkt eller indirekt hot mot vissa arter eller livsmiljöer. Samma sak gäller även om någon annan verksamhet som gynnar biologiska värden omöjliggörs av skarvförekomsten. Skälet bör även kunna åberopas för att medge jakt på individer som bär på en smittsam sjukdom eller som på annat sätt riskerar att påverka den egna eller andra arter negativt.

Länsstyrelsens beslut

När länsstyrelsen fattar beslut blir det en offentlig handling, vilket innebär att media och allmänhet har rätt att ta del av vad som beslutats. Länsstyrelsen ska om möjligt se till att den sökande först får besked om vad som har beslutats.

Om länsstyrelsen beviljar ansökan ska beslutet innehålla en redogörelse för hur förutsättningarna för störningsåtgärder/skydds jakt är uppfyllda. Beslutet ska också innehålla villkor för åtgärden, exempelvis antalet djur som får fällas, vilka medel och metoder som får användas, vilken tidsperiod och vilket område som avses, den kontroll som kommer att ske med mera.

En beviljad ansökan innebär en möjlighet, inte en skyldighet, att genomföra åtgärden. Egna kostnader och arbetsinsatser i samband med åtgärden åligger den som ansökt om skydds jakt.

Beslut om skydds jakt på skarv kan överklagas hos Förvaltningsdomstolen. Beslut om störningsåtgärder kan överklagas hos Mark- och miljödomstolen. Hur det går till finns beskrivet i beslutet.

Bilaga 2, Aktörer inom skarvförvaltningen

Länsstyrelsen

Beträffande skarv ansvarar länsstyrelsen för genomförandet av den nationella politiken på regional nivå. Länsstyrelsen kan fatta beslut om skyddsjakt enligt Jaktförordningen och om undantag från förbud mot störning enligt Artskyddsförordningen. Länsstyrelsen ansvarar också för stora delar av naturskyddsarbetet, hanterar mycket av administrationen av jakt i landet samt har ansvaret för många regionala fiskefrågor. På länsstyrelsen finns fiskeexpertis som arbetar brett med både fiskevård och -förvaltning samt främjandefrågor gällande yrkesfiske, vattenbruk, fritidsfiske och marknad.

Viltförvaltningsdelegationen

Vid länsstyrelsen finns ett beslutande organ, viltförvaltningsdelegationen, som är en del av länsstyrelsen. Delegationen beslutar om övergripande riktlinjer för viltförvaltningen i länet, bland annat för skyddsjakt. Landshövdingen är viltförvaltningsdelegationens ordförande och övriga ledamöter utgörs av politiska representanter samt representanter för olika intressegrupper, bland annat yrkesfisket.

Medlemsorganisationer

I länet finns ett antal organisationer vars medlemmar berörs av skarvförvaltningen. Hit hör bland annat markägare, jägare, yrkesfiskare, ornitologer och fritidsfiskare.

Andra aktörer

Andra viktiga aktörer i skarvförvaltningen är Miljö- och Landsbygdsdepartementen, Naturvårdsverket, Havs- och vattenmyndigheten, Jordbruksverket, Förvaltningsdomstolen, Mark- och miljödomstolen, Polisen, Kustbevakningen, Statens Veterinärmedicinska Anstalt (SVA) och Sveriges lantbruksuniversitet (SLU).

Länsstyrelsen skapar samhällsnytta genom rådgivning, samordning, tillstånd, tillsyn, prövning, stöd och bidrag. Vi skyddar miljön, ser till att viktiga natur- och kulturvärden bevaras och skapar förutsättningar för att utveckla landsbygden och näringslivet i länet. Vi har även samhällsviktiga uppdrag inom bland annat krisberedskap, sociala frågor, djurskydd och samhällsplanering. På så sätt bidrar vi till Länsstyrelsens vision om ett livskraftigt Östergötland



LÄNSSTYRELSEN
ÖSTERGÖTLAND