



Lännsstyrelsen Värmland

BILDANDE AV NATURRESERVATET TOKIL I ÅRJÄNGS KOMMUN

Information om dokumentet

Detta är en digitalt tillgänglighetsanpassad webbversion av beslutet om bildandet av Naturreservatet Tokil som är daterat den 13 september 2021. Det godkända originaldokumentet finns arkiverat i vårt digitala ärendesystem och har diarienummer 511-6439-2011.

Avsändare är Lännsstyrelsen Värmland.

Beslut

Lännsstyrelsen förklarar det markerade området i bilaga 1 som Naturreservatet Tokil. Beslutet riktar sig till var och en, fastighetsägare och innehavare av särskild rätt, vars rättigheter att använda markområden berörs inom reservatsområdet.

Lännsstyrelsen beslutar att de nedan angivna föreskrifterna ska gälla för reservatet.

Lännsstyrelsen fastställer skötselplanen i bilaga 3 för naturreservatets långsiktiga vård.

Syftet med reservatet

Naturreservatet Tokil bildas i syfte att vårda, bevara och utveckla biologisk mångfald och värdefulla naturmiljöer i form av lövrika skogar, lövblandade barrskogar, öppna marker och våtmarker. Inom ramen för bevarandet av biologisk mångfald och värdefulla naturmiljöer ska reservatet tillgodose behovet av områden för friluftslivet.

Syftet uppnås genom att barrskogsbestånd med befintlig intern dynamik och myrmark tillåts att utvecklas fritt, lövdominerad skog hålls fri från uppväxande gran, exploatering och arbetsföretag i området förhindras och områdets naturliga hydrologi skyddas från påverkan. Restaurerings- och underhållsåtgärder i form av slyröjning och slåtter utförs, vilket innebär att öppna marker inom reservatet hålls öppna.

Skälen för beslutet

Naturreservatets prioriterade bevarandevärden är följande.

- Triviallövskog med ädellövinslag
- Skogar med hög bonitet präglade av intern dynamik
- Ängsmark
- Grova träd
- Död ved

En mer utförlig beskrivning av området finns i skötselplanen.

Föreskrifter

Länsstyrelsen beslutar om nedanstående föreskrifter för att tillgodose syftet med naturreservatet.

A-Föreskrifter enligt 7 kap. 5 § andra stycket miljöbalken om inskränkningar i rätten att använda mark- och vattenområden

Utöver vad som annars gäller i författningar är det i reservatet förbjudet att

1. avverka eller på annat sätt skada träd och buskar samt ta bort eller upparbeta dött träd eller vindfälle,
2. utföra mekanisk markbearbetning,
3. tippa eller anordna upplag,
4. anlägga ledning,
5. använda kalk, gödsel, växtnäringsämnen eller bekämpningsmedel,
6. uppföra byggnad, annan anläggning eller anordning,
7. framföra motordrivet fordon,

Utan tillstånd från länsstyrelsen är det också förbjudet att

8. inplantera djur och växter,
9. utföra viltvårdsåtgärder eller anlägga åtelplats.

Undantag

A-föreskrifterna gäller inte för förvaltaren av naturreservatet, eller den som förvaltaren anlitar, vid genomförande av de åtgärder som framgår under B och som behövs för att tillgodose syftet med naturreservatet.

A-föreskrifterna gäller inte heller av länsstyrelsen utförd eller beställd röjning av kulturlämningar som hålvägar, rester av byggnader, odlingsrösen eller stenmurar, under förutsättning att detta sker i samråd med reservatsförvaltningen.

A-föreskrifterna gäller inte vid normalt underhåll och nyttjande av befintliga bilvägar.

A 1. gäller inte kvistning eller röjning av sly upp till sju cm diameter i marknivå för underhåll av jaktpass.

A 1 gäller inte röjning av sly inom 5 m från den byggnad som finns längst i väster på fastigheten Tokil 1:32.

A 1 gäller inte avverkning av enstaka träd som riskerar att falla på den byggnad som finns längst i väster på fastigheten Tokil 1:32, under förutsättning att all ved lämnas kvar.

A 1 gäller inte för ägaren av fastigheten Tokil 1:31 för kapning av vindfälle eller liknande som blockerar körvägen/körstråket som markerats i bilaga 3, under förutsättning att den kapade veden lämnas intill körvägen/körstråket.

A 1 gäller inte enstaka träd som utgör stor risk för skada på människor eller egendom och efter samråd med naturreservatets förvaltare. Om enighet inte uppnås vid samrådet gäller inte undantaget. Träd som fälls ska om möjligt fällas inåt reservatet och om möjligt lämnas kvar i reservatet.

A 7 gäller inte för ägaren av fastigheten Tokil 1:31 längs körvägen/körstråket som markerats i bilaga 2. Körning ska ske så att skada på mark och vegetation inte uppkommer. Skada definieras här som bestående längre än en växtsäsong. Undantaget gäller endast körning med terrängskoter eller motorredskap. Detta befriar inte från krav på dispens från terrängkörningsförordningen (1978:594 12§).

A 7. gäller inte terrängskoter eller motorredskap som behövs för uttransport av större vilt (älg, hjort, björn, vildsvin) från området enligt terrängkörningsförordningen (1978:594 1§), i samband med den jakt som är tillåten i naturreservatet. Uttransporten ska ske så att skador på mark och vegetation inte uppkommer. Skada definieras här som bestående längre än en växtsäsong.

B-Föreskrifter enligt 7 kap. 6 § miljöbalken om vad ägare och innehavare av särskild rätt till fastighet förpliktas att tåla

Ägare och innehavare av särskild rätt förpliktas tåla följande inom reservatet i dess helhet eller inom de särskilt utpekade områden som framgår av bilaga 2 (se hänvisning efter varje relevant punkt)

1. röjning och utmärkning av reservatets yttergränser,
2. uppsättande av informationstavla enligt bilaga 2,
3. anläggande, utmärkning och underhåll av vandringsled,
4. undersökningar av mark, vegetation och organismer i miljöövervaknings- och uppföljningssyfte,
5. avverkning, röjning, gallring och ringbarkning av gran inom skötselområde 2 enligt bilaga 2,
6. röjning och slåtter inom skötselområde 3 enligt bilaga 2,
7. åtgärder i syfte att motverka skador som orsakas av invasiva arter.

C-Föreskrifter enligt 7 kap. 30 § miljöbalken om rätten att färdas och vistas och om ordningen i övrigt i naturreservatet

Utöver vad som annars gäller i författningar är det i reservatet förbjudet att

1. fälla eller på annat sätt skada levande och döda träd eller buskar, stående eller omkullfallna,
2. samla in ryggradslösa djur, mossor, lavar och vedsvampar,
3. skada, omlagra eller bortföra berg, jord eller sten,
4. tippa eller anordna upplag,
5. framföra motordrivet fordon annat än på befintlig bilväg,
6. gräva eller dra upp kärleväxter.

Utan länsstyrelsens tillstånd är det också förbjudet att

7. genomföra organiserad tävlings-, undervisnings- eller friluftsvksamhet.

Undantag

C-föreskrifterna gäller inte för förvaltaren av naturreservatet, eller den som förvaltaren anlitar, vid genomförande av de åtgärder som framgår under B och som behövs för att tillgodose syftet med naturreservatet.

C-föreskrifterna gäller inte heller av länsstyrelsen utförd eller beställd röjning av kulturlämningar som hålvägar, rester av byggnader, odlingsrösen eller stenmurar, under förutsättning att detta sker i samråd med reservatsförvaltningen.

Ärendets handläggning

Länsstyrelsen har förelagt markägare och innehavare av särskild rätt inom området att yttra sig över förslaget till beslut om inrättande av naturreservat. Förslaget till beslut har också remitterats till berörda sakägare samt skickats till andra som kan tänkas ha synpunkter på skyddet av området.

Inkomna remissvar

Årjängs kommun har inget att erinra gällande bildandet av naturreservatet under förutsättning att markägarna frivilligt går med på reservatsbildningen. Övriga remissinstanser har antingen tillstyrkt förslaget till beslut eller inte haft något att erinra.

Länsstyrelsens bemötande av remissvar

Eftersom inga synpunkter från markägare inkommit i samband med remissförfarandet beslutar länsstyrelsen att inrätta naturreservatet trots att avtal inte kunnat slutas med samtliga berörda markägare.

Samlad bedömning

Det föreslagna området har mycket höga naturvärden. För att områdets värden ska bestå, behöver området undantas från skogsproduktion och annan exploatering som innebär att områdets naturvärden skadas. Länsstyrelsen bedömer därför att området bör förklaras som naturreservat.

Reservatsbildningen är förenlig med en från allmän synpunkt lämplig användning av mark- och vattenresurserna och med den för området gällande kommunala översiktsplanen.

Inskränkningar i enskilds rätt att använda mark eller vatten går inte längre än vad som krävs för att syftet med skyddet ska tillgodoses.

Beslutet bidrar till att uppfylla Sveriges internationella åtaganden om skydd av den biologiska mångfalden och till miljö kvalitetsmålen Levande skogar och Ett rikt växt- och djurliv.

Sammantaget är förutsättningarna uppfyllda för att inrätta reservatet med föreskrifter enligt ovan.

Tillämplig lagstiftning

Ett mark- eller vattenområde får av länsstyrelsen eller kommunen förklaras som naturreservat i syfte att bevara biologisk mångfald, vårda och bevara värdefulla naturmiljöer eller tillgodose behovet att områden för friluftslivet. Ett område som behövs för att skydda, återställa eller nyskapa värdefulla naturmiljöer eller livsmiljöer för skyddsvärda arter får också förklaras som naturreservat. (se 7 kap. 4 § miljöbalken)

För att uppnå och tillgodose syftet med naturreservatet får beslutet förenas med föreskrifter. En inskränkning i enskilds rätt att använda mark eller vatten får inte gå längre än vad som krävs för att syftet med skyddet ska tillgodoses. (jmf 7 kap. 5, 6, 25 och 30 §§ miljöbalken)

I varje beslut om bildande av ett naturreservat ska en skötselplan för naturreservatets långsiktiga vård fastställas. (jmf 3 § förordningen (1998:1252) om områdesskydd enligt miljöbalken med mera.)

Upplysningar

Beslutet kungörs i Värmlands läns författningssamling samt i ortstidning.

Länsstyrelsen kan meddela dispens från föreskrifterna i detta beslut om det finns särskilda skäl och är förenligt med förbudets eller föreskriftens syfte.

Beslutade C-föreskrifter gäller omedelbart, även om de överklagas. C-föreskrifterna gäller även markägare och innehavare av särskild rätt i den mån tillåten pågående markanvändning inte avsevärt försvåras.

Bestämmelserna i skogsvårdslagen (1979:429) ska inte tillämpas om det som sägs där strider mot föreskrifter för naturreservatet.

Den som vill göra anspråk på ersättning eller kräva inlösen av fastighet ska väcka talan mot staten hos mark- och miljödomstolen inom ett år från det att beslutet vunnit laga kraft. Om så inte sker går rätten till ersättning eller inlösen förlorad.

Utöver föreskrifterna för naturreservatet gäller också generella bestämmelser till skydd för naturmiljön.

Hur man överklagar

Detta beslut kan överklagas till regeringen, Miljö- och energidepartementet, se bilaga 4.

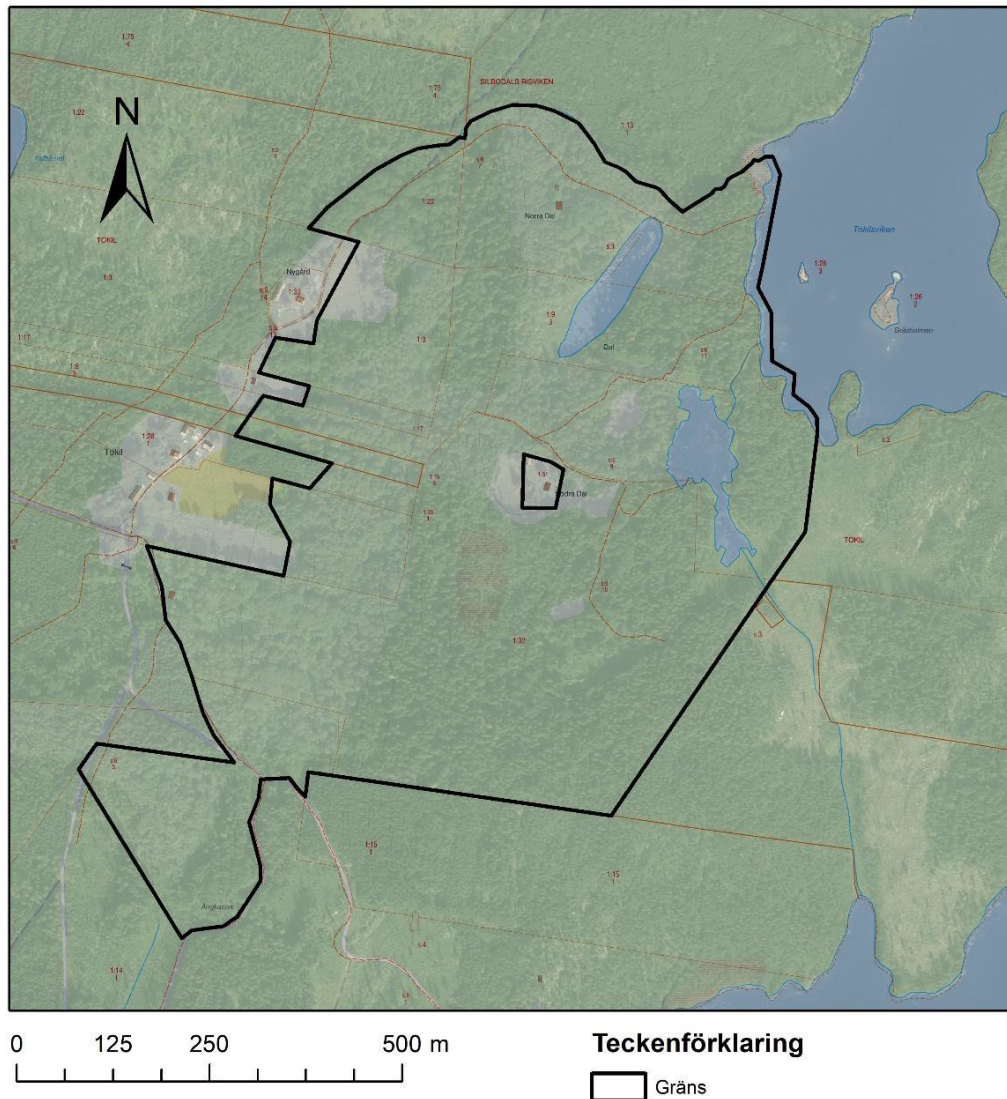
Landshövding Georg André har fattat beslut i detta ärende. Naturvårdshandläggare Anders Tedeholm har varit föredragande. I den slutliga handläggningen har även länsråd Johan Blom, verksamhetschef Torben Ericson, enhetschef Linda Sundström och länsjurist Ulrika Forsman medverkat.

Bilagor till beslutet

1. Beslutskarta
2. Karta över B-föreskrifter
3. Skötselplan
4. Hur man överklagar



Naturvård



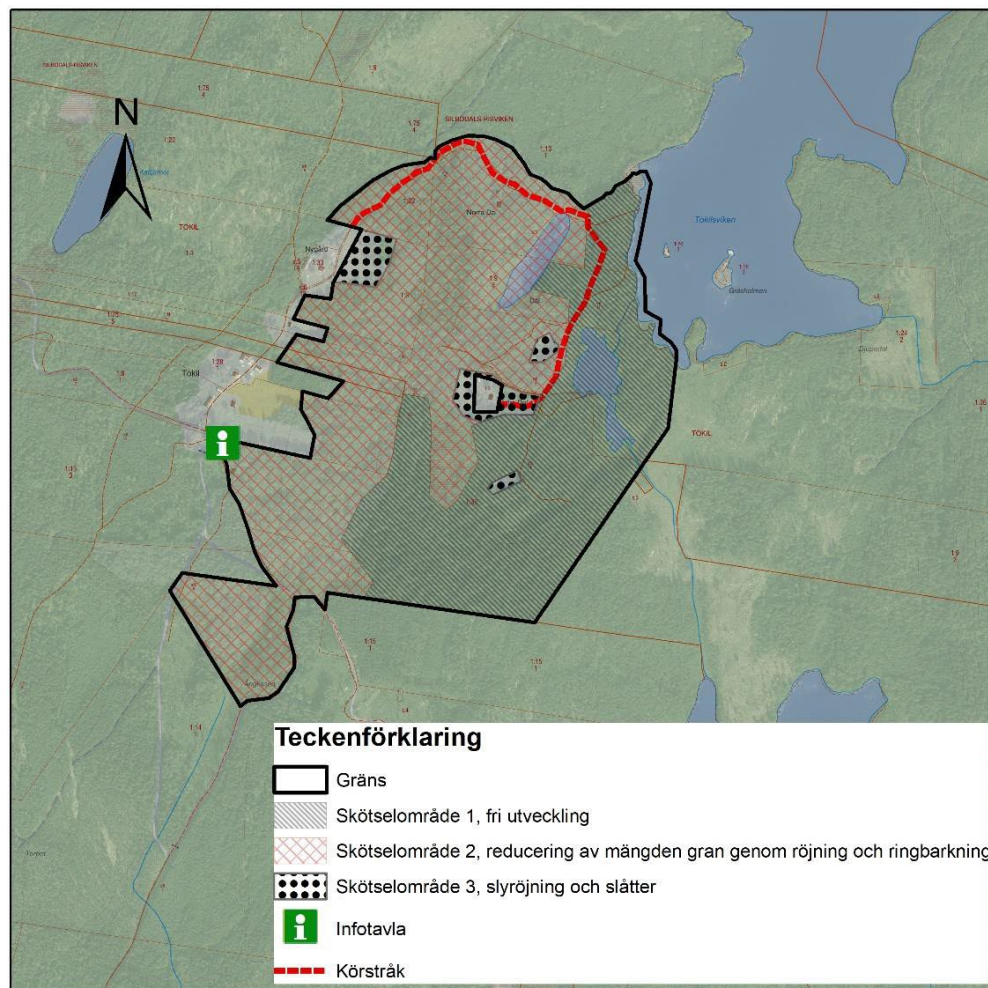
Beslutskarta för naturreservatet Tokil (heldragen svart linje)

© Lantmäteriet Geodatasamverkan



Länstyrelsen
Värmland

Naturvård



0 125 250 500 m

Föreskriftskarta för naturreservatet Tokil

© Lantmäteriet Geodatasamverkan

Postadress: Länstyrelsen Värmland, 651 86 KARLSTAD Besöksadress: Våxnäsgatan 5

Telefon: 010-224 70 00 (växel) Fax: 010-224 71 10 E-post: varmland@lansstyrelsen.se
www.lansstyrelsen.se/varmland

SKÖTSELPLAN FÖR NATURRESERVATET TOKIL

Syftet med naturreservatet

Naturreservatet Tokil bildas i syfte att vårda, bevara och utveckla biologisk mångfald och värdefulla naturmiljöer i form av värdefulla lövrika skogar, lövblandade barrskogar, öppna marker och våtmarker. Inom ramen för bevarandet av biologisk mångfald och värdefulla naturmiljöer ska reservatet tillgodose behovet av områden för friluftslivet.

Prioriterade bevarandevärden

- Triviallövskog med ädellövinslag
- Skogar med hög bonitet präglade av intern dynamik
- Ängsmark
- Grova träd
- Död ved
- Kryptogamflora knuten till gammal granskog, lövträd och lågor

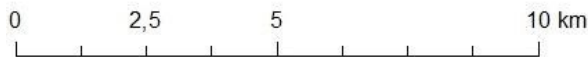
Administrativa data

Naturreservat

Objektnamn	Tokil
NVR-nummer	2043727
Kommun	Årjäng
Areal	56,3 hektar
Fastighetsanknutna rättigheter som reservatet berör	Servitut 17-U-539.1 Servitut 17-U-539.2Lr1 Servitut 17-U-539.3
Markslag och naturtyper*:	
Tallskog (utanför våtmark) Granskog (utanför våtmark)	6,2 hektar
Barrblandskog (utanför våtmark)	14,2 hektar
Lövblandad barrskog (utanför våtmark) Triviallövsog (utanför våtmark) Ädellövsog (utanför våtmark)	3,1 hektar
Triviallövsog m ädellövsinslag (utanför våtmark) Temporärt ej skog (utanför våtmark)	6,9 hektar
Triviallövsog m ädellövsinslag (utanför våtmark) Temporärt ej skog (utanför våtmark)	10,4 hektar
Tallskog (på våtmark) Granskog (på våtmark) Barrblandskog (på våtmark) Triviallövsog (på våtmark) Öppen våtmark	1,9 hektar
Triviallövsog (på våtmark) Öppen våtmark	6,2 hektar
Övrig öppen mark utan vegetation	0,8 hektar
	0,6 hektar
	0,1 hektar
	0,1 hektar
	0,8 hektar
	0,8 hektar
	0,1 hektar
Övrig öppen mark med vegetation Exploaterad mark	1,2 hektar
Sjö och vattendrag	0,7 hektar
	2,4 hektar
Summa	56,4 hektar

*arealer för markslag och naturtyper baseras på Nationella marktäckedata, NMD. Summan är en summering av de ingående delområdenas avrundade arealer. Avrundningen kan innebära att den sammanlagda NMD-arealen inte är den samma som reservatets totala areal.

2021-09-13



Teckenförklaring
■ Naturreseptat Tokil

Översiktskarta för naturreservatet Tokil (svart, fyllt område)

© Lantmäteriet Geodatasamverkan

Historisk och nuvarande mark- och vattenanvändning

Området omfattar en del av de ägor som hör till byn Tokil, vilken idag saknar permanentboende. Området var till stor del öppet med åkrar och ängar som brukades fram till 1950-talet. Skogen inom reservatet utgörs främst av igenväxningsskogar av löv samt högproduktiv granskog. Inom området förekommer kulturlämningar såsom hålvägar, ruiner, odlingsrösen och stenmurar.

Beskrivning av området

Biologi

I sluttningarna öster om Tokils radby är boniteten mycket hög. Skogsbeståndens struktur och sammansättning varierar, från täta lövdominerade successionsstadier, med ett stort inslag av ädellöv som ask, lönn, lind och hassel, till partier dominerade av mycket högvuxen och grov granskog med ett varierande inslag av triviallöv och ädellöv. I låglänta områden finns aldominerade kärr med höga naturvärden, sumpskogar och öppen myr. Dessutom finns ett par större bäverdammar med extremt stora mängder död ved, såväl liggande som stående, såväl barrved som lövved. Vidare förekommer smärre partier av öppen mark.

Sammantaget gör den stora variationen att artmångfalden i området är totalt sett mycket hög med ett antal signal- och rödlistade arter påträffade, och detta gäller såväl kryptogamer och insekter som kärlväxter och fåglar.

Området berör den för sina höga naturvärden nationellt utpekade klarvattensjön Järnsjön med limniska värden bestående bland annat av storöring, flodkräfta och flera glacialrelikter. De limniska värdena beaktas inte i reservatet. Den vattenareal som ingår i reservatet gör det av tekniska skäl och av arronderingsskäl.

Nedan listas ett urval av rödlistade arter och signalarter som har påträffats i området (hotkategori enligt Artdatabankens rödlista 2020 inom parentes där NT = nära hotad och VU = sårbar):

Ask *Fraxinus excelsior* (EN) Skogsalm *Ulmus glabra* (CR)

Gränsticka *Phellopilus nigrolimitatus* (NT)

Kandelabersvamp *Artomyces pyxidatus* (NT)

Rosenticka *Rhodofomes roseus* (NT)

Aspgelélav *Collema subnigrescens* (VU)

Grynig gelélav *Collema subflaccidum* (EN)

Grön sköldmossa *Buxbaumia viridis*

signalart

Platt gångbagge *Cerylon deplanatum* (NT)
(En trädsvampbagge)

Triplax rufipes (NT) (En halvknäppare)

Xylophilus corticalis (NT)

Mindre hackspett *Dendrocopos minor* (NT)

Järpe *Tetrastes bonasia* (NT)

Tretåig hackspett *Picoides tridactylus* (NT)

Kultur

Det finns inga registrerade kulturhistoriska lämningar inom området, men stora delar av området har i relativt sen tid varit öppen mark, och kulturlämningar i form av till exempel hålvägar, odlingsrösen, ruiner, husgrunder och stenmurar förekommer.

Friluftsliv

Områdets varierande karaktär med stor lövdominans och dess därmed stora variation gör det attraktivt för besökare under olika delar av året.

Skötselområden

Området utgör ett från naturvårdssynpunkt mycket värdefullt skogsområde med en mängd olika naturtyper inom ett begränsat område. Inom reservatet finns lövdominerade skogar med inslag av ädla lövträd som hassel, lind och ask, högproduktiva granskogar som även de har påtagliga inslag av ädellövträd, hassellundar, lövsumpskogar, öppen våtmark samt torrare och fuktigare partier av före detta slätter-, betes- eller åkermark.

För skötselområdena gäller att invasiva främmande arter ska kunna tas bort vid behov.

Skötselområde 1: Barrskog och barrblandskog med varierande grad av lövinslag, 21,0 hektar

Skötselområdet är starkt grandominerat med ett varierande stort inslag av lövträd, såväl triviallöv som ädellöv. Många granar är mycket grova och spärrgreniga. Inom skötselområdet finns även våtmarker såsom klibbaldominerade kärr, sumpskog och öppen våtmark samt en bäverdamm med stora mängder död ved.

Bevarandemål

Varierad skog av naturskogskaraktär ska utgöra en god livsmiljö för hotade och missgynnade arter som förekommer i området och andra arter som är naturliga för naturtypen. I området ska finnas en god förekomst av död ved i olika åldrar och nedbrytningsstadier.

Åtgärder

Området lämnas för fri utveckling genom naturlig dynamik.

Skötselområde 2: Lövskog med varierande grad av barrinslag, 31,7 hektar

Skötselområdet är lövdominerat med bitvis inslag av gran av varierande ålder och storlek, där yngre gran är vanligast förekommande. Inom skötselområdet finns även grandungar och grandominerade partier. Dominerande lövträdslag är asp, hassel, björk och ask men även lönn, lind och ek förekommer. Inom skötselområdet finns också inslag av kärr av rikare typ, bland annat alkärr, samt en bäverdamm med stora mängder av död barr- och lövved. Inom skötselområdet, längst i väster på fastigheten Tokil 1:32, finns en torpstuga. Torpstugan står inom i Kulturmiljöprogrammet Ditt Värmland utpekade område.

Bevarandemål

Varierad lövdominerad skog av naturskogskaraktär ska utgöra en god livsmiljö för hotade och missgynnade arter som förekommer i området och andra arter som är naturliga för naturtypen. Mängden gran i skötselområdet ska successivt minskas. I området ska finnas en god förekomst av död ved i olika åldrar och nedbrytningsstadier.

Åtgärder

Mängden uppväxande gran reduceras genom röjning. Större granar kan ringbarkas eller avverkas där så anses lämpligt. Området, inklusive de delar där större gran dominerar, lämnas i övrigt för fri utveckling genom naturlig dynamik.

Skötselområde 3: Öppen mark, 1,9 hektar

Området består av fyra delområden och utgörs av rester av byn Tokils öppna åkrar, ängs- och hagmarker. I dagsläget är områdena delvis under igenväxning, men inslag av för äng och hage typiska arter finns.

Bevarandemål

Öppen mark som karaktäriseras av gräs och örter. Området ska utgöra en viktig resurs för i huvudsak skogslevande arter, exempelvis långhorningar och andra insekter, som är beroende av blommande växter under delar av sin utveckling.

Åtgärder

Igenväxningen av skötselområdet motverkas genom återkommande busk- och slyröjning. Där så är lämpligt och möjligt utförs även slåtter med skärande alternativt klippande redskap. Avklippt/avsågat/avslaget växtmaterial samlas ihop och transporteras bort från den öppna marken.

Skötselområde 4: Friluftsliv

Inga anordningar för att underlätta friluftsliv finns i eller i anslutning till området.

Skogens karaktär av lövdominerad skog och högproduktiv granskog är attraktiv för besökare som söker naturupplevelser i en vacker och varierad miljö under olika årstider.

Åtgärder

Informationstavla sätts upp vid reservatsgränsen och om behov bedöms föreligga iordningställs en vandringsled i reservatet.

Sammanfattning av planerade skötselåtgärder

Skötselåtgärd	Prioritet	Skötselområde
<i>Istandsättning av reservatet</i>		
Markering av reservatsgräns	1	
<i>Markvård och övrig skötsel</i>		
Röjning, ringbarkning och avverkning av gran, efter detaljplanering av åtgärden. Återkommande vart 10:e år.	1	
Slätter och buskröjning. Kontroll vart 3:e år och om behov föreligger utförande.	1	
<i>Anläggningar för friluftslivet</i>		
Uppsättning av informationstavla	1	
Eventuellt iordningsställande av vandringsled	2	

Uppföljning

Uppföljning av bevarandemål

Områdets bevarandemål ska följas upp enligt fastställda metoder för uppföljning av skyddad natur.

Uppföljning av skötselåtgärder

Genomförda skötselåtgärder ska följas upp. Redovisning av genomförd åtgärd ska ange vad som gjorts i vilket område och tidsåtgången.

Genomförd dokumentation

Områdets höga naturvärden uppmärksammades i början av 1970-talet då Länsstyrelsen genomförde kommunvisa naturinventeringar. I mitten av 1990-talet genomförde Skogsvårdsstyrelsen en riksomfattande inventering av nyckelbiotoper, varvid större delen av reservatsområdet klassades som område med höga naturvärden, och delar av området klassades som nyckelbiotoper.

Under senare delen av 1990-talet inventerade Projekt Vitryggig hackspett och Naturskyddsföreningen områden, bland annat i västra Värmland, för att identifiera områden värdefulla för vitryggig hackspett och andra arter beroende av lövträd och död lövved.

Under detta arbete identifierades ett större område strax söder och sydväst omjärnsjön i Årjängs kommun, där sluttningarna öster om byn Tokil bedömdes vara ett kärnområde.

Länsstyrelsen tog i början av 2000-talet fram en regional strategi för arbetet med skydd av natur, och i samband med det lyftes skogen vid Tokil fram som i hög grad skyddsvärd. Ungefärligen vid samma tid påbörjades arbetet med att bilda naturreservat.

Vissa av områdets kulturlämningar har dokumenterats av dåvarande Skogsvårdsstyrelsen under projektet Skog och historia under 1990-talet.

HUR MAN ÖVERKLAGAR LÄNSSTYRELSENS BESLUT

VAR SKALL BESLUTET ÖVERKLAGAS	Länsstyrelsens beslut kan skriftligen överklagas hos regeringen, Miljödepartementet.
VAR INLÄMNAS ÖVERKLAGANDET	Er skrivelse skall inlämnas/skickas till Länsstyrelsen och inte till regeringen.
TID FÖR ÖVERKLAGANDE	Skrivelsen måste ha kommit in till Länsstyrelsen inom tre veckor från den dag Ni fick del av beslutet, annars kan Er överklagande inte tas upp till prövning.
HUR MAN UTFORMAR SITT ÖVERKLAGANDE	<p>I skrivelsen skall Ni</p> <p>tala om vilket beslut Ni överklagar, t ex genom att ange ärendets nummer (diarienumret)</p> <p>redogöra för hur Ni anser att beslutet skall ändras</p> <p>Ni bör också redogöra för varför Ni anser att Länsstyrelsens beslut är felaktigt.</p> <p>Ni kan givetvis anlita ombud att sköta överklagandet åt Er.</p> <p>Behöver Ni veta mer om hur Ni skall gå till väga, så ring eller skriv till Länsstyrelsen.</p>
ÖVRIGA HANDLINGAR	Om Ni har handlingar eller annat som Ni anser stöder Er ståndpunkt, så bör Ni skicka med det.
UNDERTECKNA ÖVERKLAGANDET	Er skrivelse skall undertecknas och namnteckningen förtydligas. Uppge också postadress samt telefonnummer där Ni kan nås dagtid.

Utgåva 8/07

Kontaktuppgifter till Länsstyrelsen

Kontakta oss via e-post varmland@lansstyrelsen.se, postadress
Länsstyrelsen Värmland, 651 86 Karlstad, eller ring vår växel 010-
224 70 00.

Vår webbadress är lansstyrelsen.se/varmland.