

Humlamaden - Enelyckan

Betesmark med mångårig hävd

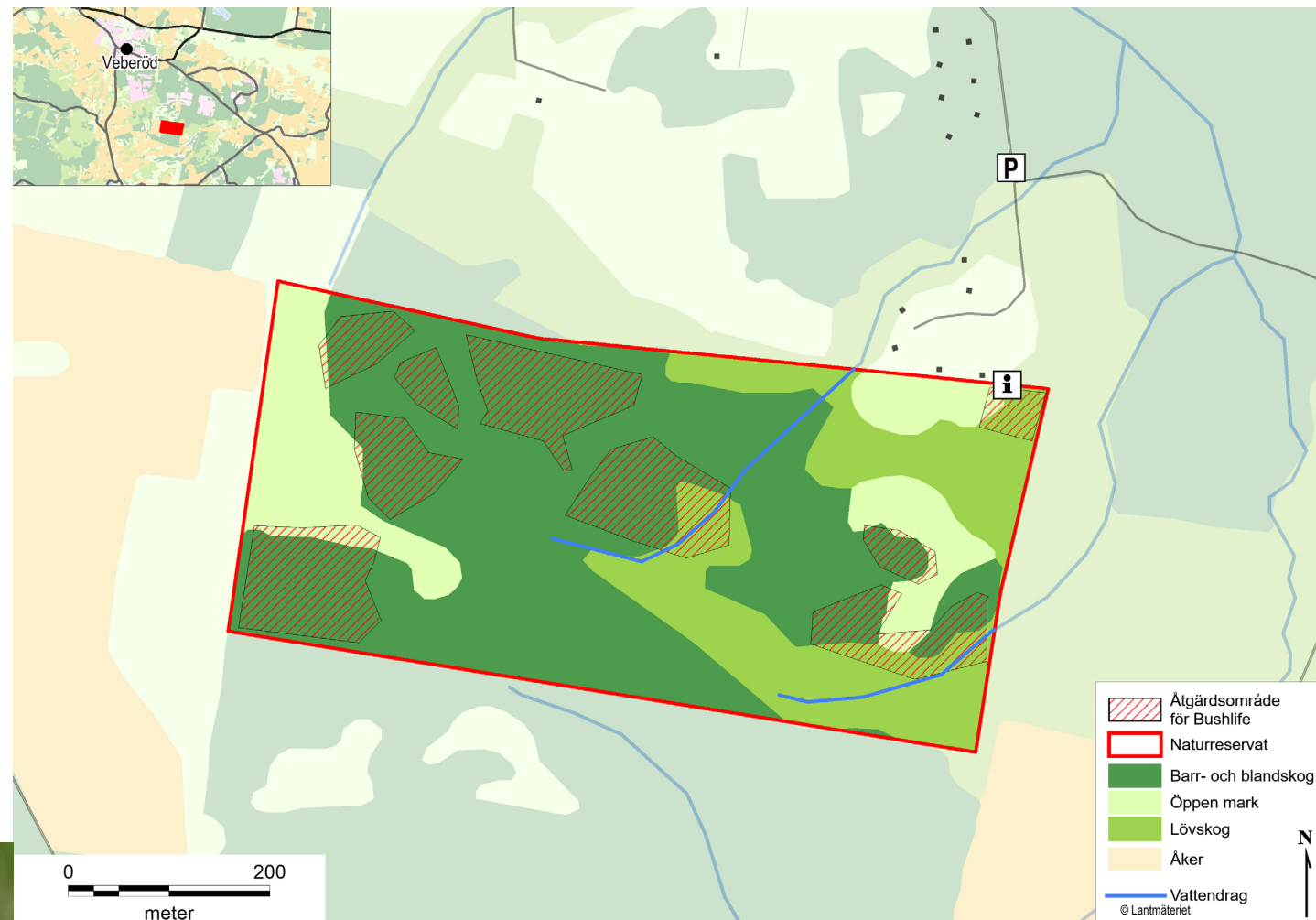
Humlamaden är en rest av ett vidsträckt beteslandskap, som en gång i tiden täckte stora delar av Romeleåsen. Den näringsfattiga och steniga jorden gjorde att området inte passade för åkerbruk och istället användes som betesmark, så kallad utmark.

Under århundraden har trädens utbredning i området varierat. Kartor från slutet av 1600-talet visar att området då täcktes av skog, mestadels bok, men med inslag av al, björk och en.

Under 1700- och 1800-talet användes området allt mer intensivt till djuren och Humlamaden utvecklades till en betesmark med enstaka träd av främst en. I Skånska resan från 1749 omnämner Linné Romeleåsens hedlandskap som "ganska magert betäckt med ljung och enbuskar och äntligen skog".

Under 1900-talet förändrades jordbruket och antalet betesdjur i området minskade. Då började markerna växa igen. Framför allt en, men även bok, ek och fågelbär bredde ut sig.

Liten blåklocka blommor mot slutet av sommaren och pryder då Humlamadens betesmarker.



Naturreservatet

Humlamaden blev naturreservat 2010 med syfte att bevara en fålademark med mångårig hävd.

Reservatet ligger på Romeleåsens norra sluttning. Landskapet är kuperat och på flera ställen har man utsikt över Vombsänkan. Höjdskillnaden med torra backar och fuktiga svackor bidrar till en stor biologisk mångfald.

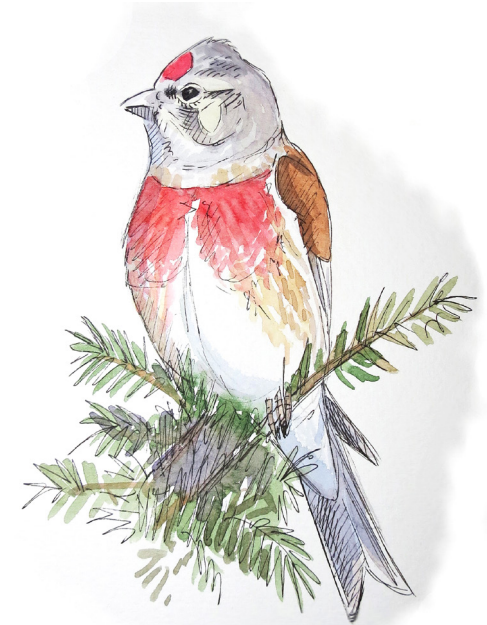
Humlamaden bjuder både på öppna landskap, täta buskage och spridda träd. I den västra delen av reservatet är enefäladerna kraftigt igenväxta. I den östra delen är markerna mer hagmarkslika och det finns inslag av grova, vidkroniga träd av ek, bok och fågelbär. Bäckravinerna kantas med äldre träd av al och bok och i de fuktiga svackorna breder alskogen ut sig.

Blommande betesmarker

De många fågelbärsträden ger Humlamaden en speciell karaktär, särskilt på våren när de täcks av vita blommor. Under samma tid smyckas backarna av blommande back-sippor, ängsviol och mandelblom. Buskar av hagtorn och nyponros blommor också. På sensommaren och i början på hösten färgas backarna rödvioletta av ljung och här och var sticker skira blåklockor upp.

Fåglar

Många småfåglar trivs här och under våren och sommaren kan man få höra hämplingens varierande sång. Den har ett kort upprepat lockläte "tett" med inslag av visslingar och drillar.



Häm

Hämplinghanen är vackert röd på bröst och huvud medan honan är mer diskret med bruna och grå fjädrar. Förr var arten vanlig som burfågel, tack vare den melodiska och vackra sången. Namnet hämpling är gammalt och kommer från ordet *hampa*, vilket syftar på att den gärna äter frö.

Enbuskagen har växt sig täta.



Friluftsliv

Humlamaden är en gömd pärla som är väl värd ett besök. Det finns inga markerade stigar, men med hjälp av stängsel-övergångar kan man lätt ta sig in i reservatet. Parkeringen är belägen ca 200 m från reservatets nordöstra hörn.

Bushlife

Projektet BushLife arbetar för att förbättra och återskapa livsmiljöer för de många arter som har sin hemvist i våra skånska träd- och buskrika betesmarker.

Hagmarker och slätterängar med stora träd och spridda buskar är värdefulla. Förutom att vi människor tilltalas av denna miljö så är många arter av skalbaggar, svampar, lavar, mossor, fåglar och fladdermöss beroende av den för sin överlevnad. För bara 100 år sedan var ekhagmarkerna en vanlig syn i Skåne men från 1900-talets början har jordbruket förändrats kraftigt och många hagmarker och slätterängar har odlats upp eller växt igen. Det är här projektet BushLife ska göra en insats.

Insatser ska göras i 18 skånska Natura 2000-områden. Målet är att öka livslängden på gamla träd, samt skapa ett varierat mark- och buskskikt. Drygt 620 ha skånska träd- och buskrika gräsmarker ska restaureras tills projektet avslutas 2020. I flera av dessa marker finns ett stort behov av att röja i buskskiktet som har blivit helt slutet. I andra områden behöver fler buskar och träd planteras. Det kommer att skapas omväxlande gräsmarker och därmed förutsättningar för en större biologisk mångfald.

I hagmarkerna finns det inslag av vidkroniga träd som ek, bok och fågelbär.



Holkar till hasselmusen ska placeras ut i Humlamadens naturreservat. På våren/sommaren bygger den ett ovalt eller klotformat bo av gräs och löv. Det placeras ofta i taggiga buskar, ihåligheter i träd eller, om det finns, i fågelholkar. Där föder den upp sina ungar. För att fåglar inte ska flytta in vänds bohålet i holken mot trädets stam så det bara är hasselmusen som hittar det. På vintern ligger hasselmusen i dvala under trädets rötter.

I Humlamadens naturreservat ska man inom projektet Bushlife genomföra följande åtgärder:

- * Träd och buskar ska röjas för att undvika igenväxning av betesmarkerna och för att ge plats åt större träd.
- * 30 träd ska veteraniseras, vilket betyder att man på kontrollerat sätt ger träden skador som inte kan läka. Svampar och andra nedbrytningsorganismer kan då angripa träden, så att det blir håligheter och kan bildas mulm (trämjöl där insekter trivs).
- * 100 hasselmusholkar ska placeras i området

Målet med projektet är att restaurera 9 ha betesmark fördelat på naturtyperna torra hedder, enbuskmarker, stagg-gräsmarker, hållmarkstoräng, trädrik betesmark samt lövsumpskog.

Hasselmusen trivs i snåriga buskage.



Humlamaden ligger i södra Skåne ungefär 3 km sydost om Veberöd.

Om du kör gamla Lundavägen från Veberöd mot Blentarp finns det en skylt mot Humlamaden efter ca 300 m. När vägen delar sig håll till vänster och fortsätt tills du kommer till en bom.

Tänk på detta när du besöker naturreservatet!

- * Fasta naturföremål får inte skadas
- * Träd och buskar får inte skadas
- * Du får inte plocka eller gräva upp växter
- * Du får inte göra upp eld
- * Hunden ska hållas kopplad året runt
- * Det är inte tillåtet att sätta upp skyltar, tavla, affischer eller plakat inom reservatet

Tillstånd krävs av Länsstyrelsen för att samla in vilda djur, t ex insekter, spindlar, mollusker och andra ryggradslösa djur, samt att plocka vedlevande svampar.

Fullständiga föreskrifter för besökare finns angivna på skyltar i reservatet.

Information

Länsstyrelsen i Skåne
Miljöavdelningen
205 15 MALMÖ
010-224 10 00

www.lansstyrelsen.se/skane



www.bushlife.se

Produktion: Ekologgruppen i Landskrona AB
På uppdrag av Länsstyrelsen i Skåne
Foto: Ekologgruppen
Illustrationer: Peter Elfman (hämpling), Katarina Månsson, BrizaNatur (övriga)
Tryckår: 2018



Länsstyrelsen
Skåne

NATURRESERVAT I SKÅNE



Humlamaden - Enelyckan

