

# Hallands Väderö

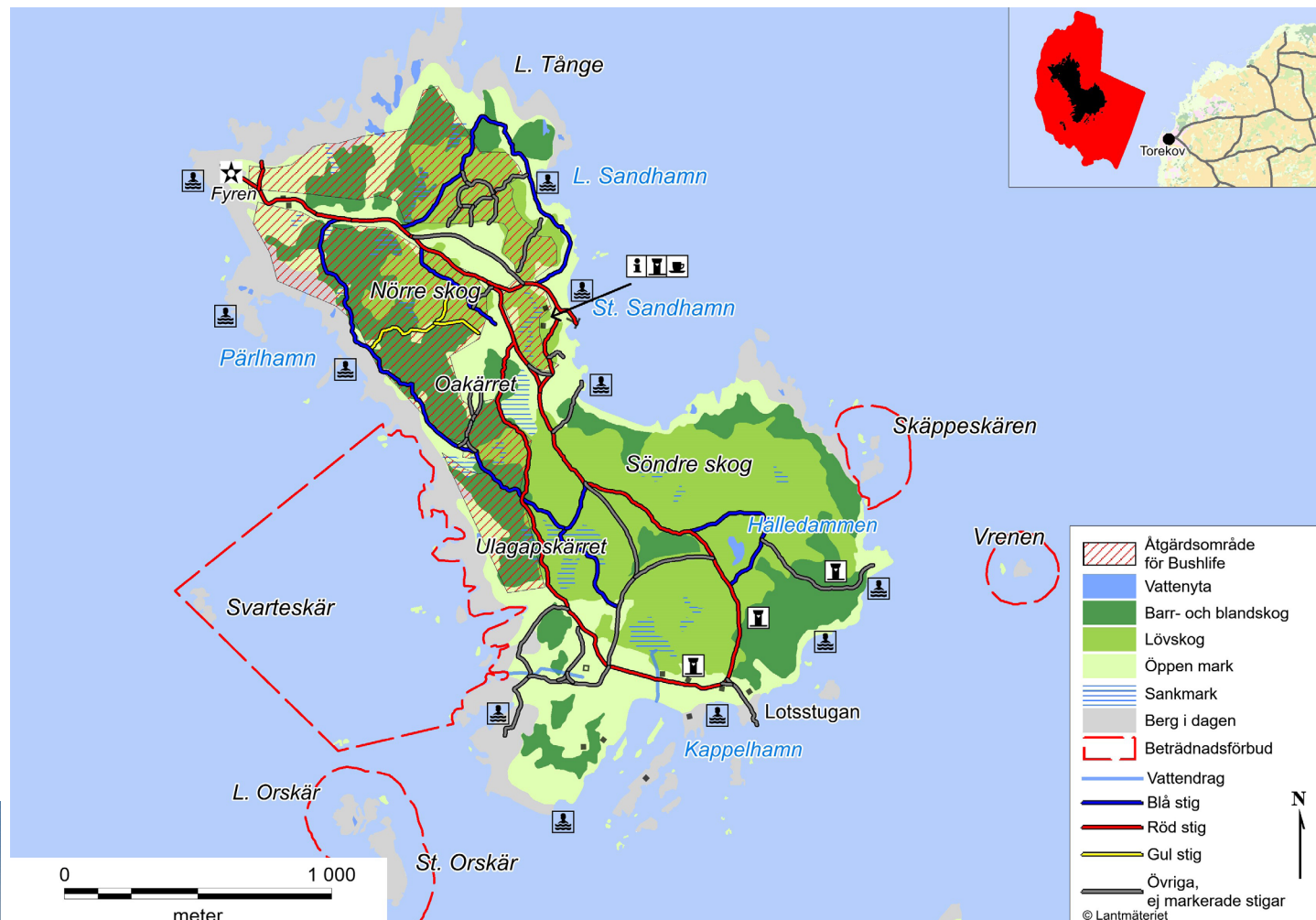
## En ö med lång historia

Människan har fiskat och jagat på Väderön sedan tidig stenålder. Man har hittat många fornyfynd på ön, redskap av flinta från stenåldern, gravar, samt keramik från brons- och järnåldern. Tydliga spår av skogsbruk i äldre tider finns kvar i form av hamlade träd, alkärr och ädellövskog som är påverkad av skogsbete, skottskogsbruk och virkesuttag.

Redan under bronsåldern är det sannolikt att Väderön började användas som betesmark. Ön är en skyddad plats, den är rovdjursfredad och har havet som naturlig avgränsning. Under perioder var antalet betesdjur stort, vilket gick hårt åt skogen. För att trygga återväxten förbjöds får i mitten på 1800-talet och för att skydda Söndre skog, byggdes några år därefter en hög stenmur runt området.

De sista åretruntboende var fyrfolket, som lämnade ön 1965. Husen vid Kappelhamn, som tidigare använts av stenhuggare, skogsarbetare, forskare och konstnärer, är nu sommarbostäder, och i Lotsstugan finns det sevärda Väderö museet.

Människans hävd av landskapet fortsätter idag och under sommarhalvåret betar får, hästar och nötkreatur på stora delar av ön. Betesdjuren är viktiga naturvårdare som håller landskapet öppet, vilket gynnar den biologiska mångfalden.



## Naturreseptatet med en unik flora och fauna

Hallands Väderö är 3 km lång och omfattar förutom huvudön också öarna, skären och grunda vatten runt denna (totalt 310 ha). Området avsattes som naturreseptat 1958 och 1998 infördes en större del av vattenområdet runt ön.

Naturen på Väderön är mycket skiftande och i förhållande till sin storlek är ön en av landets artrikaste platser med en unik flora och fauna. Här kan man uppleva lummiga bokskogar, alkärr, sand och klippstränder, öppna torra gräshedar, steniga enbuskmarker och små vattensamlingar och kärr.

Ön består till en dryg fjärdedel av skog, en något större del är gräsmark och knappt hälften är kala berg eller enbevuxna klippiga och steniga områden. En lång rad arter som betraktas som hotade eller sällsynta förekommer, främst i de träd-bärande områdena.

## Påverkan från havet

Längs med stränderna syns växter som tål salt och torka och en del arter frodas i näringsrika tångvallar t.ex. olika mållor och skräppor. Glasört, saltört och marviol har köttiga blad, liksom den lilla gulblommiga fetknoppen och kärleksörten.

Fågellivet är rikt. Mer än 210 arter har setts på ön, varav ca 70 är regelbundna häckfåglar. Måsfåglarna är öns främsta karaktärsfåglar och under häckningstid kan man knappt gå på klipporna utan att bli attackerad av skrånande trutar och måsar. Skären runt ön är den enda plats i Kattegatt där de tre alkorna sillgrissla, tobisgrissla och tordmule häckar.

I havet runt ön finns det gott om knobbsäl. De håller ofta till på skären utanför öns västra kust. Även enstaka exemplar av gråsäl har observerats kring ön och tumlare ses numera regelbundet i vattnen runt ön.

## De gamla träden

Skogsområdena på ön är mycket viktiga för en lång rad hotade och sällsynta arter av lavar, svampar och insekter. De flesta av dem är beroende av biotoper med gamla träd. Detta gäller många vedlevande insekter vars larver lever på veden i gamla ihåliga träd, främst bok och ek. På ön finns en fjärdedel av landets alla skalbaggsarter, bland andra bokoxe, taggbock och läderbagge.

I skogen finns även ett rikt fågelliv där arter som bofink, svarthätta, grönsångare, härmsångare och gårdssmyg är vanliga.

## Bland buskar och snår

På betesmarkerna breder buskar av en, slån, björnbär och kaprifol ut sig. Buskagen har tätat betydligt under 1900-talet och röjningsinsatser är nödvändiga för att bibehålla artrikedomen. På våren och försommaren skiftar ängarna i allt från rosa och lila till gult och vitt av blommande backtimjan, styvmorsviol, gulmåra, knölsörblomma och mandelblomma.

Öns buskmarker hyser en artrik fågelfauna med bland annat hämpling, törnsångare, rosenfink och törnskata. Gulsparvens sång: 1, 2, 3, 4, 5, 6, 7, hörs nästan oavbrutet i betesmarkerna under vår och försommar. Inga större vilda djur finns på ön men igelkott, mård, ödlor och ormar, däribland den ovanliga helt svarta varianten av huggorm. En omtvistad invånare är den på 1800-talet inplanterade skogsharen, som gärna äter av de spåda bokplantorna. Öns enda groddjur är mindre vattensalamander som man kan hitta i bland annat Hälledammen.



## Friluftsliv

På Hallands Väderö kan du kombinera sol och bad med fantastiska naturupplevelser. Det finns flera fina sandstränder vid Sandhamn och Kappelhamn, och vattnet är ofta otroligt klart och fint. Flera markerade vandringsleder av olika längd sträcker sig genom växlande naturmiljöer. I Kappelhamn finns ett natur- och kulturmuseum som är öppet sommartid. Hallands Väderö nås med turbot från Torekov som ligger tre km från ön. På hemsidan, [www.hallandsvaederö.se](http://www.hallandsvaederö.se), kan du läsa mer om turbottrafiken och ladda ned en karta över ön. Om du vill stanna mer än en dag på ön, finns det ett vandrarhem på Skogvaktaregården, eller möjlighet att hyra lägenhet i Fyrbostäderna. Det är också tillåtet att övernatta i båt (som är korrekt förtöjd).

## Bushlife

Projektet BushLife arbetar för att förbättra och återskapa livsmiljöer för de många arter som har sin hemvist i våra skånska träd- och buskrika betesmarker. Hagmarker och slätterängar med stora träd och spridda buskar är värdefulla. Förutom att vi människor tilltalas av denna miljö så är många arter av skalbaggar, svampar, lavar, mossor, fåglar och fladdermöss beroende av den för sin överlevnad.

För bara 100 år sedan var ekhagmarkerna en vanlig syn i Skåne men från 1900-talets början har jordbruket förändrats kraftigt och många hagmarker och slätterängar har odlats upp eller växt igen. Det är här projektet BushLife ska göra en insats. Åtgärder ska göras i 18 skånska Natura 2000-områden. Målet är att öka livslängden på gamla träd, samt skapa ett varierat mark- och buskskikt. Drygt 620 ha skånska träd- och buskrika gräsmarker ska restaureras tills projektet avslutas 2020. I flera av dessa marker finns ett stort behov av att röja i buskskiktet som har blivit helt slutet. I andra områden behöver fler buskar och träd planteras. Det kommer att skapas omväxlande gräsmarker och därmed förutsättningar för en större biologisk mångfald.



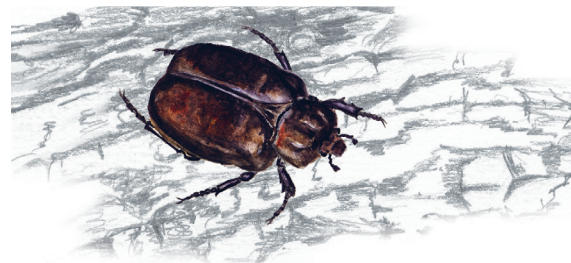
*Många organismer är knutna till de stora träden. Man har räknat ut att så många som 1500 olika arter är mer eller mindre beroende av gamla ekar. När trädet åldras blir det ihåligt och får ett innanmäte av så kallad "mulm" - trämjöl och rester av de svampar som brutit ned träet. I mulmen trivs insekter som läderbaggen.*

## Igenväxning - ett problem på ön

Trots betesdjuren hotas ängs och hagmarker av igenväxning på Hallands Väderö. De taggiga buskarna och snären har helt tagit över på sina ställen. De tränger undan floran och skuggar de gamla hagmarksträden.

I projekt BushLife kommer busksnår och sly tas bort för att förlänga livet på de gamla träden och ge betesmarkens örter en chans att komma tillbaka. Sammanlagt ska det röjas träd och buskar på 92 ha betesmark på Hallands Väderö. I samband med röjningsarbetet kan det förekomma områden där buskar har bränts, rester efter eldar och tillfälliga stängsel för betesdjuren.

*Läderbaggen, eller ryssbaggen, är en i raden av de hotade vedlevande arterna som finns på Hallands Väderö. Den kan bli upp till 3 cm lång. Kroppsformen är ganska klumpig och skalbaggen kännetecknas av en egendomlig lukt som påminner om specialgarvat läder, "ryssläder". Larven lever inne i ihåliga lövträd, i mulmen. Larvutvecklingen varar i tre år men den fullbildade skalbaggen lever bara ca 15-20 dagar, i ju*



*Sommartid går turbotar regelbundet från Torekov till Sandhamn med Väderötrafiken och under övrig tid efter beställning. Överfarten tar en knapp halvtimme. Det är tillåtet att lägga till med egen båt vid öns stränder, med några undantag.*

## Tänk på detta när du besöker naturreservatet!

Inom naturreservatet Hallands Väderö är det förbjudet att:

- \* Skada eller gräva upp stenar och fasta naturföremål
- \* Fånga eller samla in insekter eller andra djur, med undantag för fritidsfiske med spö
- \* Plocka, gräva upp eller skada växter, träd eller buskar
- \* Tälta eller övernatta utomhus på ön
- \* Göra upp eld utomhus - Gäller även sprit-, gasolkök och grillar
- \* Använda radio, bandspelare eller dyligt på störande sätt
- \* Snitsa spår, anordna tävlingar eller undersökningar som kan inverka störande på naturmiljön
- \* Framföra motorfordon, cykla eller dra upp båtar på sandstränderna
- \* Hunden ska hållas kopplad året runt
- \* Skräpa inte ner

Fullständiga föreskrifter, samt information om säl- och fågel-skyddsområde finns vid biljettkiosken i Toerkovs hamn, samt vid kiosken i Sandhamn.

## Information

Länsstyrelsen i Skåne  
Miljöavdelningen  
205 15 MALMÖ  
010-224 10 00

[www.lansstyrelsen.se/skane](http://www.lansstyrelsen.se/skane)



[www.bushlife.se](http://www.bushlife.se)

Produktion: Ekologgruppen i Landskrona AB  
På uppdrag av Länsstyrelsen i Skåne  
Foto: Lena Svedin (framsida) Ekologgruppen (övriga)  
Illustration: Katarina Månsson, BrizaNatur  
Tryckår: 2018



Länsstyrelsen  
Skåne

NATURRESERVAT I SKÅNE



Hallands Väderö

