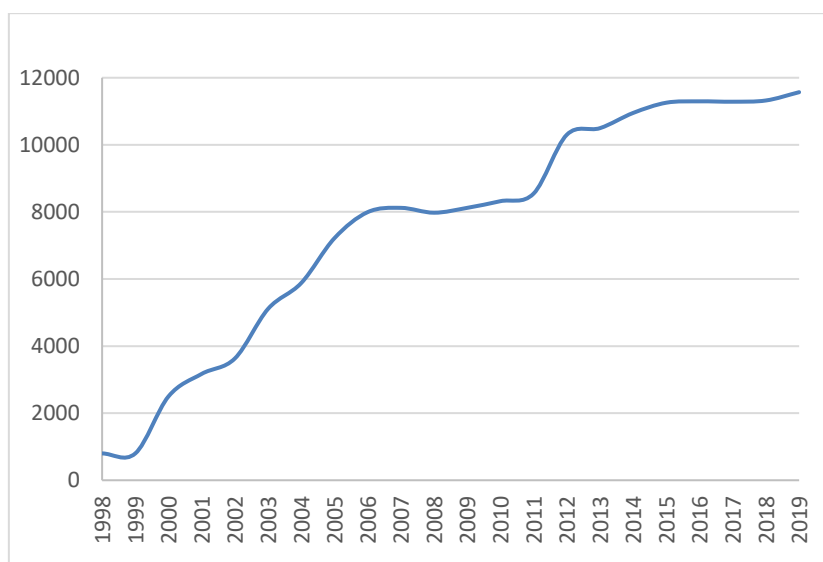


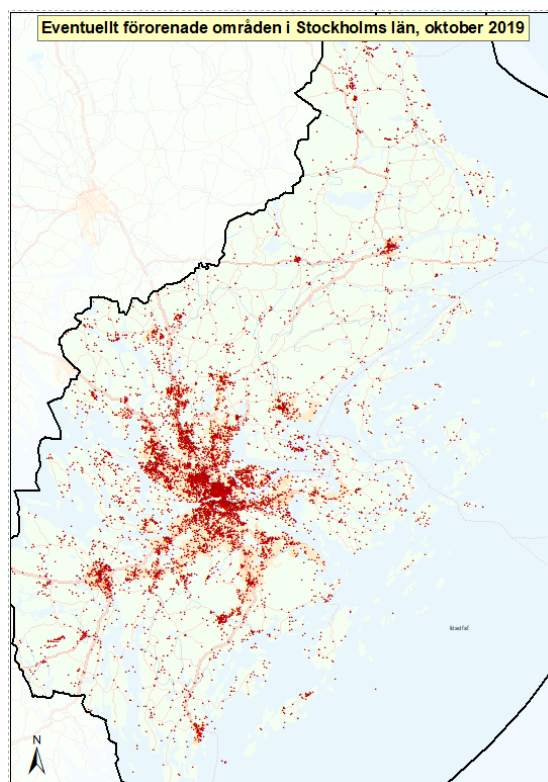
Förorenade områden i Stockholms län, 2019. Uppdatering inför 2020 av det regionala programmet 2018–2020.

Lägesbeskrivning

För närvarande finns kännedom om 11 568 områden i länet som är eller kan vara förorenade områden, figur 1 och figur 2.

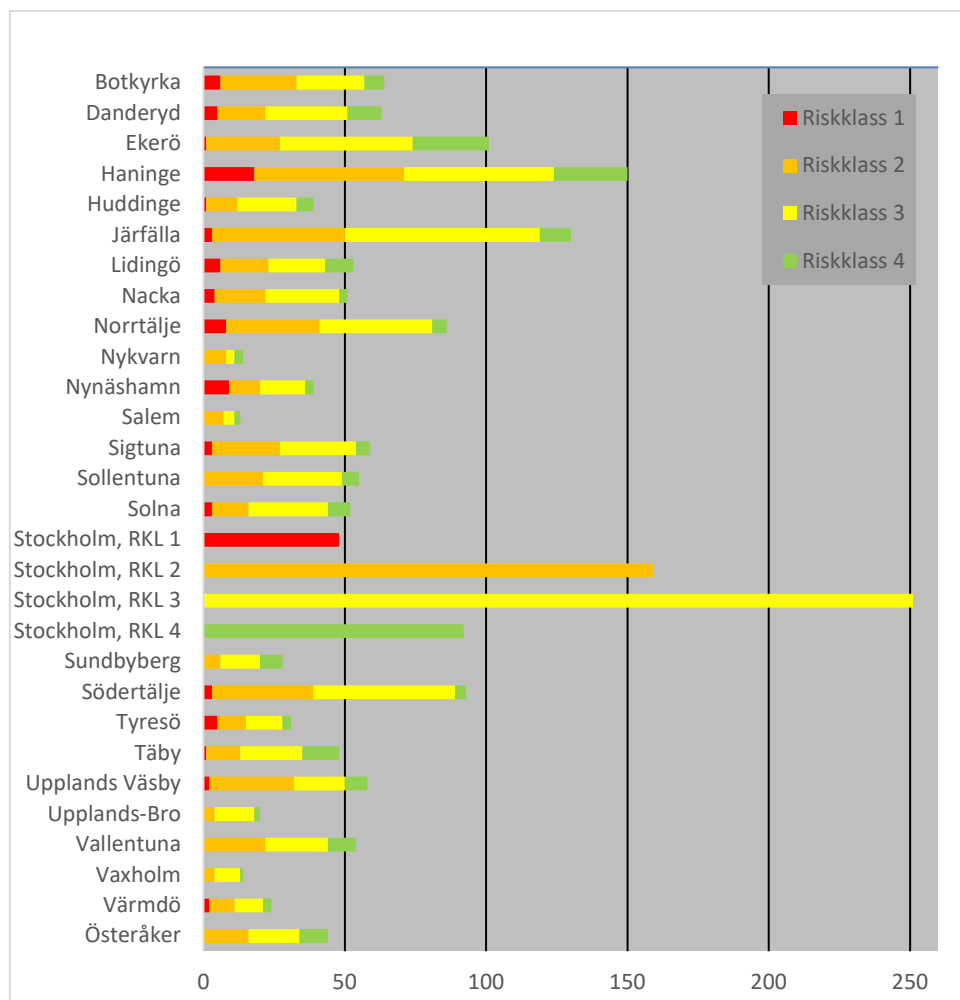


Figur 1. Totalt antal registrerade områden (i EBH-stödet) som eventuellt är förorenade i Stockholms län, oktober 2019.



Figur 2. Karta över identifierade förorenade områden, oktober 2019.

I figur 3 redovisas fördelningen av riskklassade områden i respektive kommun. Många av områdena ligger centralt och i nära anslutning till tät bebyggelse. I dagsläget är endast ett fåtal av områdena åtgärdade. Om de förorenade områdena åtgärdas kan detta möjliggöra etablering av nya verksamheter och bostäder.



Figur 3. Riskklassade/inventerade områden i respektive kommun, oktober 2019.

Tabell 1. Riskklassade/inventerade områden i respektive kommun, oktober 2019.

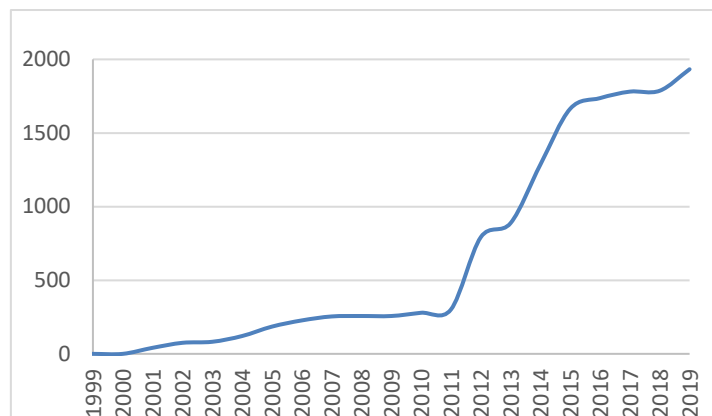
Kommun	Riskklass 1	Riskklass 2	Riskklass 3	Riskklass 4
Botkyrka	6	27	24	7
Danderyd	5	17	29	12
Ekerö	1	26	47	27
Haninge	18	53	53	26
Huddinge	1	11	21	6
Järfälla	3	47	69	11
Lidingö	6	17	20	10
Nacka	4	18	26	3
Norrtälje	8	33	40	5
Nykvarn	0	8	3	3
Nynäshamn	9	11	16	3
Salem	0	7	4	2
Sigtuna	3	24	27	5
Sollentuna	0	21	28	6
Solna	3	13	28	8
Stockholm	48	159	251	92
Sundbyberg	0	6	14	8
Södertälje	3	36	50	4
Tyresö	5	10	13	3
Täby	1	12	22	13
Upplands Väsby	2	30	18	8
Upplands-Bro	0	4	14	2
Vallentuna	0	22	22	10
Vaxholm	0	4	9	1
Värmdö	2	9	10	3
Österåker	0	16	18	10
Summa:	128	641	876	288

Länsstyrelsen genomförde mellan åren 1997 - 2015 inventeringar av förorenade områden med medel från Naturvårdsverket. Inventeringarna genomfördes branschvis och redovisades i rapporter i tryckt form och i pdf-fil. De finns på Länsstyrelsens webbplats: www.lansstyrelsen.se/stockholm, se tabell 2.

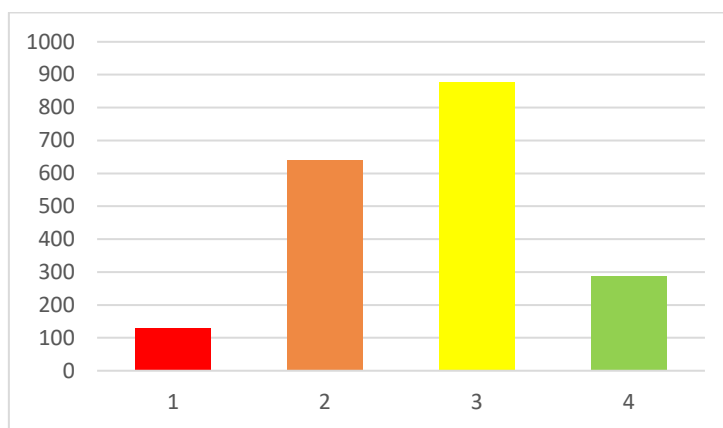
Tabell 2. Rapporter om förorenade områden, utgivna av Länsstyrelsen i Stockholms län

Länsstyrelsens rapporter	Rapportnummer
Inledande översiktlig inventering 1997–1999	U 2000 (ej Pdf)
Översiktlig inventering av Tyresö kommun	2002:17
Färgindustrin	2003:2
Bekämpningsmedelstillverkare och sprängämnestillverkare	2003:6
Träimpregneringsbranschen	2003:8
Oljedepåer	2004:11
Akkumulatorfabriker, bilfragmentering, flygplatser, gasverk, glasbruk	2005:04
Kemtvättar	2005:16
Gjuterier	2005:25
Järn, stål och manufaktur, primära och sekundära metallverk samt ferrolegeringsverk	2006:01
Textilindustri och garverier	2006:15
Varv och hamnar	2006:22
Sågverk, tillverkning av fiberskivor, massa och papper samt oorganisk industri	2007:17
Anläggningar för behandling av farligt avfall	2007:18
Gruvbranschen	2008:12
Brandövningsplatser	2008:26
Inventering av branscherna asfaltverk, tillverkning av trätjära och takpapp i Stockholms län	2012
Inventering av grafisk industri i Stockholms län	2013:13
Inventering av förorenade sediment	2014:14
Inventering av skjutbanor i Stockholms län	2014:18

I dagsläget har 1933 områden inventerats och riskklassats enligt MIFO. Resultat från genomförda inventeringar och riskklassningar framgår av sammanställningen i figur 4 och 5. Länsstyrelsens inventeringsarbete avslutades 2015.



Figur 4. Inventerade/riskklassade områden, Stockholms län, oktober 2019.



Figur 5. Inventerade områden fördelade på riskklass, Stockholms län, oktober 2019.

Flest objekt med riskklass 1 och 2 har branscherna Avfallsdeponier – icke farligt, farligt avfall, Plantskolor, Sediment BKL 1, Träimpregnering, Verkstadsindustri – med halogenerade lösningsmedel och Ytbehandling av metaller elektrolytiska/kemiska processer.

Flera kommuner har inventerat och undersökt förorenade områden med egna resurser. Statliga aktörer ansvarar för arbete med efterbehandling avseende sina områden. Många inventeringar och undersökningar har också genomförts på initiativ av markägare och andra aktörer i samband med exploatering, fastighetsöverlåtelse, vägdragningar med mera. Inventering och sanering av nedlagda bensinstationer har genomförts av Svenska Petroleuminstitutets Miljösaneringsfond AB (SPIMFAB). Utredningar av förorenade områden genomförs också inom ramen för tillståndsprövning och tillsyn, inom bidragsprojekt och genom andra initiativ.

Åtgärder

Länsstyrelsen får årligen kännedom om cirka 150 stycken anmälningsärenden avseende efterbehandlingsåtgärder som lämnats in till tillsynsmyndigheten. I dagsläget har Länsstyrelsen kännedom om 1059 områden som har åtgärdats i större eller mindre omfattning.

Statliga bidrag

Statliga bidrag till utredning och/eller efterbehandlingsåtgärder har lämnats till objekt som anges i tabell 2.

Tabell 2. Objekt där statliga bidrag har lämnats

Kommun	Objekt	Bidrag till	Kommentarer
Botkyrka	Sjöbergs varv	Förstudie, huvudstudie, efterbehandlingsåtgärder	Åtgärder 2017–2018
Botkyrka	Riksten	Förstudie	
Lidingö	Elfviks Klädesfabrik	Förstudie	Slutredovisat
Norrtälje	Eriksson & söner	Förstudie	
Norrtälje	Edsbro masugn	Förstudie, huvudstudie	Huvudstudie pågår
Norrtälje	Skebo bruk	Förstudie, huvudstudie	Huvudstudie pågår
Nykvarn	Turingen	Utredning Efterbehandlingsåtgärder Uppföljning	Delvis även LIP (Lokala investeringsbidrag) och EU-lifefond
Sigtuna	Brådskan/Trosta	Delåtgärdad	Slutredovisat
Stockholm	Beckholmen	Huvudstudie, efterbehandlingsåtgärder	Slutredovisat
Stockholm	Hammarby Sjöstad	Utredning Efterbehandlingsåtgärder	LIP-bidrag
Stockholm	Gasverkstomten	Utredning Efterbehandlingsåtgärder	LIP-bidrag
Stockholm	Sickla udde	Utredning Efterbehandlingsåtgärder	LIP-bidrag
Stockholm	Klara sjö	Utredning Efterbehandlingsåtgärder	LIP-bidrag
Stockholm	Vinterviken	Huvudstudie, åtgärder	
Stockholm	Klara sjö	Utredning, efterbehandlingsåtgärder	LIP-bidrag
Södertälje	Igelstatomten	Utredning om efterbehandlingsmetod, efterbehandlingsåtgärderåtgärder	Åtgärder delvis finansierade med bidrag för sanering för att bygga bostäder
Vaxholm	Vaxholmssågen	Förstudie	
Upplands Väsby	Messingen	Ansvarsutredning	

Prioriterade objekt

I det regionala programmet ska det redovisas en lista över de områden som kan innebära störst risk i länet, den så kallade prioriteringslistan (före detta 30-listan). Prioriteringslistan har tagits fram i samråd med kommunerna och redovisas i sin helhet i bilaga 4. De tio förstnämnda områdena i prioriteringslistan ska sättas i rangordning och redovisas även här i tabell 3. Objekt och rangordning kan komma att ändras med ökad kunskap.

Tabell 3. Kommentarer till de högst rangordnade objekten på prioriteringslista

Objekt	Kommentar
LM Ericsson Telefonplan	Undersökning av halten klorerade ämnen i grundvattnet pågår sedan 2001 enligt ett kontrollprogram. Bedömning under förestående för att inte exploatering ska ge upphov till ytterligare spridning av förorening eller orsaka ytterligare risker för boende nedströms. Schaktsanering ner till berg har genomförts inom ett delområde. Bedömning av föroreningssituationen efter genomförd schakt pågår.
Oxundasjön / Rosersbergsviken	Stor PCB-förekomst i Oxundasjön och angränsande vatten. Ansvarsutredning och undersökningar pågår.
Nynas AB	Oljeraffinaderi, pågående verksamhet. Utredning av försök för sanering pågår samt pågående delåtgärd.
Sediment, Gasverket, Värtan	Kraftigt förorenade sediment. Fri fas av tjära/PAH. Utredningar pågår.
Stockholms Superfosfatfabrik AB, Kvarnholmen	Utredningar vid Superfosfatfabriken har visat att det finns tiotusentals kubikmeter kisaska, från svavelsyrafabriken som fanns där under en period. Kisaskan har använts för att fylla ut och utöka kajområdet, vilket gör att mycket ligger i vattnet och det som inte gör det har ändå direkt förbindelse med viken via infiltrerat vatten.
Farstaviken, Västra Kattholmen, Gustavsberg	Pågående arbeten i Farstaviken. Kattholmen är åtgärdad.
Beckholmen, sediment	Slutredovisat till Naturvårdsverket. Riskklass kvarstår pga. kvarlämnade föroreningar.
Gasverkstomten	Pågående efterbehandlingsåtgärder av mark och byggnader i samband med exploatering av området.
Edsbro masugn	Huvudstudie pågår med statliga bidrag.
Vinterviken	För Vinterviken erhöles tillstånd för vattenverksamhet i början av året. Förberedelserna inför planerad sanering har fortsatt. En översyn av åtgärdsbehovet för trädgårdarna och projektering av etapp 2 pågår.

I tabell 4 redovisas objekt som tidigare har legat på prioriteringslista etcetera.

Tabell 4. Objekt, tidigare på prioriteringslista etcetera.

Objekt	Kommentar
AB Industridestillation, Albykullen, Botkyrka	Efterbehandling genomförd delvis. Området idag riskklassat till riskklass 3
Alfa Lavals gjuteritipp, Botkyrka	Rapport inlämnad 2000 efter vidtagna åtgärder.
Adelsö Trä, Sättra gård, Ekerö	Träimpregnering. Efterbehandlingsåtgärder genomförda 2005.
Lissma såg, Huddinge	Träimpregnering. Efterbehandling av äldre anläggning genomförd.
Muskövarvet, Haninge	Varv. Efterbehandlingsåtgärder 2009. Slutrapport inlämnad till Generalläkaren
Elfsvik klädesfabrik, Lidingö	Textilindustri. Undersökt och omklassad till riskklass 3.
Islingeviden, Lidingö	Kolförädling, destillation av oljor och tjäror, radiumtillverkning m.m. Huvudstudie har genomförts under 2005. Området omklassat till riskklass 2. Övertäckning genomförd 2007. Rapport 2008.
Kottla-färgfabrik, Lidingö	Marken inom den övre delen av tomten är sanerad så att Naturvårdsverkets riktvärden för känslig markanvändning uppfylls. De nedre delarna har endast efterbehandlats ytligt för parkändamål. Rapport 1998
Kronsilver, Gåshaga, Lidingö	Efterbehandling genomförd. Rapport redovisad 1998.
Shell smörjoljefabrik Rasta, Lidingö	Efterbehandling genomförd, exploatering. Slutrapport 2000.
Skeppsvarvets Sjöexpress, Lidingö	Fastighetsägaren har undersökt fastigheten och funnit halter mellan KM och MKM. I någon enstaka provpunkt är halterna över MKM.
Tollare pappersbruk, Nacka	Kvicksilver i fiberbankar m.m. Bostadsbebyggelse planeras. En fördjupad riskbedömning (2002) visar att fiberbankar inte utgör någon direkt risk för hälsa eller miljö. Vissa åtgärder för erosionsskydd genomfört 2007 inför exploatering. Tillstånd från Miljödomstolen 2005.
Rimbo lokstallsområde, Norrtälje	Omklassad till riskklass 2.
Spillersboda såg & hyvleri AB, Norrtälje	Omklassat till riskklass 3.
Eriksson och Söner trävaru, Norrtälje	Träimpregnering. Åtgärdad i samband med exploatering under 2016.
Väddö Trä & byggvaror, Norrtälje	Området sanerat under 2006 i samband med exploatering.

Turingen, Nykvärn	Kvicksilverföroreningar från pappersbruk. Efterbehandlingsåtgärder etapp 1, omläggning av Turingean, genomfördes 1995-1996. Etapp 2 genomfördes 1999-2003. LIP-bidrag och kompletterande bidrag inom ramen för det regionala programmet/ flerårsplanen 1999 och 2003. Bidrag har också erhållits ur EU:s Lifefond.
Statoil, Kalvö, Nynäshamn.	Smörjoljeproduktion. Delvis åtgärdat.
Fd Fridhyddans handelsträdgård, Sollentuna	Handelsträdgård. Undersökt och omklassad till riskklass 3.
fd Rotebro handelsträdgård, Sollentuna	Handelsträdgård. Undersökt och omklassad till riskklass 2.
Stena Gotthard metallskrot, Solna	Bilskrot och skrothandel. Efterbehandlingsåtgärder i samband med exploatering
Södra Järva, SJ:s verkstadsområde, Solna	Verkstadsindustrier. Uppskattad till riskklass2 efter delvis åtgärdat, bl.a. i samband med exploatering (Arenastaden)
Växtskyddsanstalten, Solna	Bekämpningsmedelstillverkning. Delvis åtgärdat 1997. Området omklassat till riskklass 2.
Asfaltverket/ kv. Kojan, Stockholm	Efterbehandlingsåtgärder genomförda 2009
Kv. Akterspegeln, Stockholm	Svavelsyratillverkning. Utredningar och efterbehandlingsåtgärder 2005- 2006 har genomförts genom statliga bidrag
Kv. Baltic, Stockholm	Elektroteknisk industri, färgindustri, gjuteri
Beckholmen, Stockholm	Tjärtillverkning och varvsverksamhet. Huvudstudie har tagits fram 2005, åtgärdsförberedande/kompletterande utredningar 2009-2010. Efterbehandlingsåtgärder påbörjades 2011 och avslutades 2015.
Essingevarvet, Lundby skönfärgeri och kemtvätt, Stockholm	Kemtvätt, varv. Undersökt. Bedöms inte tillhöra riskklass 1.
Fredells trä, Hammarby, Stockholm	Träimpregnering. Efterbehandling genomförd i samband med exploatering
Fredrikssons trä, Gunnebo, Stockholm	Träimpregnering. Efterbehandling genomförd i samband med exploatering
Hammarby sjöstad, Stockholm	Bilskrot, skrothandel, verkstadsindustri, m.m. Efterbehandlingsåtgärder genomförda i samband med exploatering. Sickla udde klar 2000, de södra delarna och Lugnet klart 2005, Henriksdalshamnen klar 2008. Bidrag inom ramen för de lokala investeringsprogrammen.
Karl Ekesiöö, Stockholm	Träimpregnering. Undersökt. Bedöms inte tillhöra riskklass 1.
Klara sjö, Stockholm	Efterbehandling genomförd 2003 - 2004. Bidrag för åtgärder inom de lokala investeringsprogrammen.
Kungliga myntet, Stockholm	Fastighetsägaren har genomfört en delsanering. Inomhus- och porgasmätningar samt grundvattenundersökningar har genomförts på fastigheten och man har endast detekterat mycket låga halter av klorerade lösningsmedel.

Luma, Stockholm	Verkstadsindustri. Efterbehandling genomförd
Lyftkranen, Johan Olsson, Stockholm	Kemikalieproduktion. Efterbehandling genomförd 2004-2005 bland annat genom termisk behandling på plats. Bidrag för genomförande av åtgärder inom ramen för de lokala investeringsprogrammen.
Lagerholms Färgfabrik AB, Stockholm	Färgindustri. Undersökt. Bedöms inte tillhöra riskklass 1.
Sandvik Coromant, Västberga, Stockholm.	Metallframställning, pågående verksamhet. Wolfram, kobolt och molybden i sediment i Årstaviken. Tillstånd för verksamheten från 1994. Behöver troligen utredas ytterligare. Placerat i riskklass 2 tillsvidare.
Skansen, Stockholm	Träimpregnering. Efterbehandling genomförd 2009.
Stena Gotthard metallskrot, Stockholm	Bilskrot och skrothandel. Efterbehandling genomförd 2008
Södermalms trä, Stockholm	Träimpregnering. Efterbehandling genomförd, bl.a. i samband med exploatering
Trollbäckens trä & byggvaror, Stockholm	Träimpregnering. Efterbehandling genomförd 2007.
fd Andersboda handelsträdgård, Södertälje	Handelsträdgård. Omklassad enligt MIFO fas 1 till riskklass 2.
fd Bergshyddans handelsträdgård, Södertälje	Handelsträdgård. Undersökt och omklassad till riskklass 2.
Hall, Södertälje	Träimpregnering. Efterbehandling genomförd 2008
Shells oljedepå, Södertälje	Oljedepå. Uppskattad riskklass 2.
Tyresö brädgård, Järn och färghandel, Tyresö	Träimpregnering. Delåtgärdad. Bedöms inte tillhöra riskklass 1.
Viggbyholms brädgård/ Täby Röhäll, Täby.	Träimpregnering. Området åtgärdat i samband med exploatering. PM redovisat 1995.
Schöllin & Ahlström Byggvaru AB, Vallentuna	Träimpregnering. Åtgärdad 2013.
Vaxholmssågen, Vaxholm	Träimpregnering. Undersökt och omklassad till riskklass 3.
Ingarö Trä, Värmdö	Har sanerats. Fastigheten kommer att bebyggas.
Stavsnäs deponi, Värmdö	Saneringen avslutades våren 2014. Fastigheten kommer att bebyggas.
Fredells Tuna, Österåker	Träimpregnering. Efterbehandling i samband med exploatering

Kommunernas arbete med förorenade områden

Den största delen av länets kommuner arbetar händelsestyrt med tillsyn av förorenade områden. Mycket av arbetet sker vid i samband med exploatering.

Länsstyrelsen kan konstatera att det är endast ett fåtal av länets kommuner som har tagit fram en kommunal handlingsplan för efterbehandling av förorenade områden. Några kommuner beskriver att de redovisar arbetet med förorenade områden i sina tillsynsplaner eller beskriver behovet av att arbeta med förorenade områden i behovsutredningar.

Antalet kommuner som har en handlingsplan

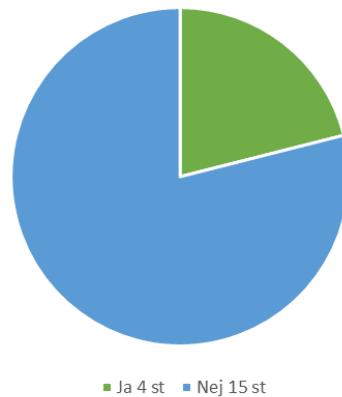
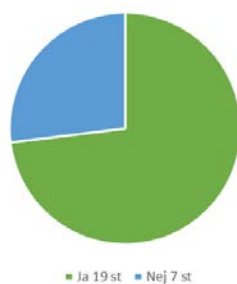


Diagram 1. Visar antalet kommuner i Stockholms län som har en kommunal handlingsplan för efterbehandling av förorenade områden.

Vid Länsstyrelsens årliga utskick till kommunerna var det 7 kommuner som inte svarade på utskicket. 5 kommuner svarade bristfälligt eller skrev att de inte hade resurser eller prioriterade på att svara på utskicket.

Antalet kommuner som svarade på regionala programmet



Antalet kommuner som svarar på ställda frågor



Diagram 2 och 3. Visar svarsfrekvens samt vilka kommuner som prioriterade och hade resurser att svara på Länsstyrelsens utskick om regionala programmet.

Exempel på kommunernas arbeten med förorenade områden

I Danderyds kommun har Miljö- och stadsbyggnadskontoret fram en ny handlingsplan för arbetet med förorenade områden på uppdrag av miljö- och hälsoskyddsnämnden. Handlingsplanen innehåller en sammanfattning av resultatet från arbetet inom den föregående planen och beskriver det planerade strategiska arbetet med förorenade områden mellan 2019 och 2021.

I Södertörns Miljö- och hälsoskyddsförbunds (Nynäshamn, Tyresö och Haninge kommuner) handlingsplan står det att förbundet varje år ska påbörja tillsyn på 2% av objekten med MIFO-klass 1 och 2 eller branschklass inom förbundskommunerna. Dessa 2% omfattar inte redan pågående ärenden från föregående år.

Andra aktörer

Länsstyrelsen följer det arbete som bedrivs av andra statliga aktörer som till exempel Försvarmakten och Trafikverket med flera, liksom andra nationella program.

SPIMFAB

I Stockholms län finns det i dagsläget 314 registrerade objekt och av dessa är 97 åtgärdade.

Försvaret

Från och med 2007 rapporterar Försvarmakten direkt till Naturvårdsverket.

Deponier

Kommunala och privata deponier

I EBH-stödet finns det i dagsläget 546 deponier. Vid den kartläggning som tidigare genomförts och redovisats i Länsstyrelsens Rapport 1993:14 kartlades 420 av länets anläggningar för förbränning och deponering av hushålls- och industriavfall med mera. Både kommunala och privata deponier ingick i kartläggningen. Av dessa anläggningar var 164 anläggningar nedlagda och för dessa har en översiktlig riskklassning gjorts. Fortsatt arbete med dessa ska hanteras inom ramen för kommunernas arbete med avfallsplaner. På kommunalt initiativ har några deponier undersökts och riskklassats. Under 2010 har Danderyd, Järfälla, Lidingö, Sollentuna, Solna, Sundbyberg, Täby, Upplands Väsby och Vallentuna kommun inom ramen för kommunernas avfallsplan genom avfallsbolaget SÖRAB låtit genomföra ett projekt för inventering och riskklassning av nedlagda deponier.

Miljöriskområden och andra restriktioner i markanvändning till följd av föroreningar

Hittills har få ärenden aktualiserats i landet. Länsstyrelsen fattade under 2003 beslut om att för närvarande inte förklara före detta Tuna avfallstipp i Botkyrka som miljöriskområde. Under 2017 fattade Länsstyrelsen beslut om att inte inrätta ett miljöriskområde i Ytterjärna, Södertälje kommun.