

## Medborgarundersökningen 2017 – ökad otrygghet

Undersökningen 2017 är den fjärde medborgarundersökning som Länsstyrelsen genomfört sedan 2011. På en övergripande nivå ligger resultaten i huvudsak i linje med tidigare års undersökningar. Omkring 9 av 10 invånare trivs på sin arbetsplats, är nöjd med livet, finner sin fritid meningsfull och trivs med sitt boende.

Jämfört med undersökningen 2015 kan signifikanta förändringar framförallt noteras i frågebatteriet som rör trygghet. Andra förändringar jämfört med 2015 innefattar bland annat en lägre andel som oroar sig för att bli arbetslösa och en över tid ökad miljömedvetenhet.

I det följande redovisas de övergripande resultaten från undersökningen. Redovisningen sker på en övergripande nivå och är inte heltäckande. Samtliga tabeller är publicerade på Länsstyrelsens webbplats. Tematiska och fördjupade analyser kommer att presenteras löpande under 2017 och 2018.

### Drygt 90 procent nöjda med sina liv

Drygt nio av tio länsinvånare är nöjda med sina liv, vilket är i nivå med tidigare undersökningar. Det finns ingen skillnad mellan kvinnor och män, men däremot är personer med svensk bakgrund mer nöjda med sina liv än personer med utländsk bakgrund, 94 respektive 86 procent. Det finns inga signifikanta skillnader efter enbart ålder, men äldre kvinnor (65 år eller äldre) är mer nöjda än unga män (18-24 år). Drygt 1 procent av länsborna uppgav att de inte alls var nöjda med sina liv.

**Tabell 1.** Andel (procent) som anger mycket eller ganska nöjd med följande.

	2015	2017
Trivs med mitt boende	91,2	90,9
Min fritid är meningsfull	85,2	85,2
Jag trivs på min arbetsplats	89,7	88,8
Är på det hela taget nöjd med livet	91,6	91,3

85 procent av länsinvånarna upplever sin fritid som meningsfull. Det kan inte noteras någon skillnad efter ålder, däremot finner personer

födda i Sverige sin fritid meningsfull i högre utsträckning än personer med utländsk bakgrund.

### Ökad otrygghet

Flera av de största förändringarna i resultaten mellan 2015 och 2017 finns i frågorna som handlar om trygghet. Generellt har trygghetsfrågor utvecklats negativt sedan 2011.

Närmare sex av tio länsbor har ofta, ibland eller sällan känt rädsla när de har vistats i centrala Stockholm under den senaste 12-månadersperioden. 10 procent uppger att de ofta känner en rädsla när de vistats i centrala Stockholm. Det är den enskilt största ökningen jämfört med 2015.

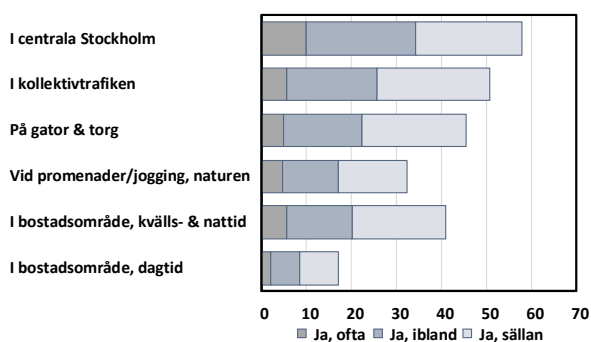
Att uppleva rädsla eller otrygghet är vanligare bland yngre än äldre och mer vanligt bland kvinnor än män. I den yngsta åldersgruppen (18-24 år) är däremot otryggheten (generellt) högre bland män.

När det gäller det egna bostadsområdet är det framförallt under kvälls- och nattetid som många

upplever rädsla eller otrygghet. För länet som helhet är det drygt 17 och 41 procent som upplevt rädsla/otrygghet på dagtid respektive kvälls- eller nattetid. I Sundbyberg, Upplands Väsby, Solna och fyra stadsdelar i Stockholms stad uppger mer än hälften att de upplevt otrygghet i sitt eget bostadsområde på kvälls- eller nattetid. I Vaxholm är motsvarande andel 16 procent.

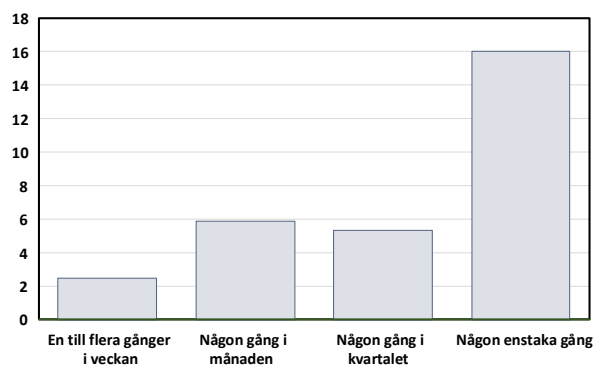
Vid promenad/jogging i naturen har 44 procent av kvinnorna upplevt otrygghet. Det är mer än dubbelt så hög andel som bland män (21 procent) och en de frågor där skillnaderna mellan kvinnor och män är som störst.

**Diagram 1.** Andel (procent) som ofta, ibland eller sällan upplevt rädsla/otrygghet i följande sammanhang (senaste året).



Den ökade otryggheten har bland annat inneburit att andelen som uppger att de aldrig avstått från en aktivitet på grund av oro att utsättas från brott minskat till 65 procent jämfört med 70 procent 2015. Det är också en signifikant högre andel kvinnor än män som avstått från en aktivitet på grund av oro att utsättas för brott. Bland kvinnor med utländsk bakgrund är andelen ännu högre.

**Diagram 2.** Andel (procent) som avstått från en aktivitet till följd av rädsla/otrygghet (senaste året).



Länsinvånarna oroar sig också i högre utsträckning än 2015 för att utsättas för våld eller hot om våld. Kvinnor oroar sig i högre utsträckning än män, men ökningen är signifikant för båda grupperna. När det gäller hot eller våld som faktiskt har skett mot anhörig eller nära vän finns en viss ökning. Däremot finns det inte en signifikant ökning av andelen som själva utsatts för våld (eller hot om våld) jämfört med 2015.

88 procent uppger att det är mycket eller ganska bra med kameraövervakning vid offentliga platser. Andelen som uppger att det är mycket bra har ökat. Äldre är mer positiva än yngre och kvinnor mer positiva än män.

70 procent av länsborna anser att det är mycket viktigt att politikerna arbetar med trygghetsfrågor. Det är tio procentenheter fler än föregående mätning och ökningen är en av de enskilt största förändringarna sedan 2015.

### Otryggheten ökade efter 7 april

Datinsamlingen pågick från slutet av februari till mitten av juni. Med anledning av terrorattacken på Drottninggatan den 7 april har de frågor med bäring på trygghet/otrygghet studerats särskilt. Bland annat har svaren som inkom före respektive efter 7 april jämförts.

På ett övergripande plan ökade länsinvånarnas otrygghet i samband med händelsen. Det kommer bland annat till uttryck genom att en högre andel upplevde rädsla eller otrygghet i kollektivtrafiken efter 7:e april. Motsvarande ökning omfattar även rädslan/otryggheten att vistas i centrala Stockholm. Den ökade otryggheten innebar vidare att en större andel angav att de avstått en aktivitet till följd av sin rädsla eller otrygghet.

Inställningen för eller emot kameraövervakning tycks inte ha förändrats, men däremot ökade förtroendet för polisen.

### En majoritet är nöjda med sin ekonomi

En majoritet av invånarna uppger att de är mycket eller ganska nöjda med sin ekonomi. Andelen nöjda har ökat, om än i begränsad omfattning. Personer med svensk bakgrund är i

högre utsträckning nöjda med sin ekonomi än personer som är utomeuropeiskt födda, 63 respektive 37 procent. Överlag är män mer nöjda än kvinnor. I likhet med de flesta frågorna finns tydliga inomregionala skillnader. I Danderyd är 72 procent mycket eller ganska nöjd med sin ekonomi medan motsvarande andel i Botkyrka, Rinkeby-Kista och Skärholmen är drygt 40 procent.

Utvecklingen är också positiv jämfört med 2015 när det gäller hur ofta länsinvånarna har svårt att betala sina räkningar eller oroar sig för sin ekonomi.

En drygt tredjedel tror att den egna ekonomiska situationen kommer att förbättras under de kommande fem åren medan en femtedel tror det motsatta. Optimismen är något högre bland utomeuropeiskt födda. Bland unga (18-30 år) tror nästan tre av fyra att den egna ekonomin kommer att förbättras under de kommande fem åren.

Frågor kopplade till ekonomi och boende är områden där skillnaden mellan personer med svensk respektive utländsk bakgrund är störst.

### Färre oroar sig för att bli arbetslösa

Av de som är förvärvsarbetande trivs nio av tio med sina arbetsuppgifter och nästan lika många anser att arbetet är meningsfullt. Sju av tio anser sig ha ett arbete som motsvarar utbildningen. Andelen är lägre bland yngre och hos personer med utländsk bakgrund.

Knappt två av tio oroar sig för att bli arbetslös. Jämfört med 2015 är det en något lägre andel, men skillnaden mellan personer med svensk respektive utländsk bakgrund är alltså signifikant.

**Tabell 2.** Andel (procent) som oroar sig för att bli arbetslös.

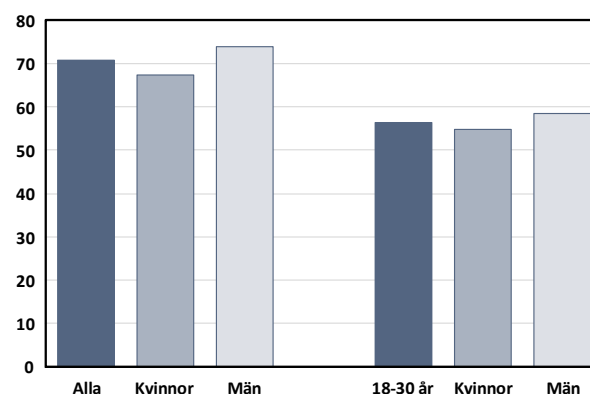
	Andel
<b>Svensk bakgrund</b>	<b>13,2</b>
Kvinnor	12,2
Män	14,1
<b>Utländsk bakgrund</b>	<b>30,4</b>
Kvinnor	29,1
Män	31,6

### Drygt 70 procent klarar en oväntad utgift på 12 000 kr

71 procent kan betala en oväntad utgift på 12 000 kronor utan att låna eller be om hjälp, men andelen skiljer sig åt mellan kommunerna. Bland männen är motsvarande andel 74 procent. Andelen är lägre bland yngre och personer med utländsk bakgrund. I gruppen som enbart omfattar utomeuropeiskt födda uppgår andelen till 42 procent.

Förmågan att betala en oväntad utgift varierar kraftigt efter huvudsaklig sysselsättning. Inom gruppen arbetssökande kan enbart 29 procent betala en oväntad utgift i den storleksordningen. Det kan jämföras med knappt 80 procent för personer som arbetar heltid.

**Diagram 3.** Andel (procent) som klarar att betala en oväntad utgift på 12 000 SEK, inom en månad utan att låna/be om hjälp.



Motsvarande mönster går igen på frågan om man har svårt att betala sina räkningar. Tre av fyra personer med svensk bakgrund svarar att de aldrig har problem att betala sina räkningar. Bland

personer med utländsk bakgrund och unga (18-30 år) är andelen som uppger att de aldrig har svårt att betala sina räkningar omkring 20 procentenheter lägre.

### Tre av fyra anser att boendekostnaden är godtagbar

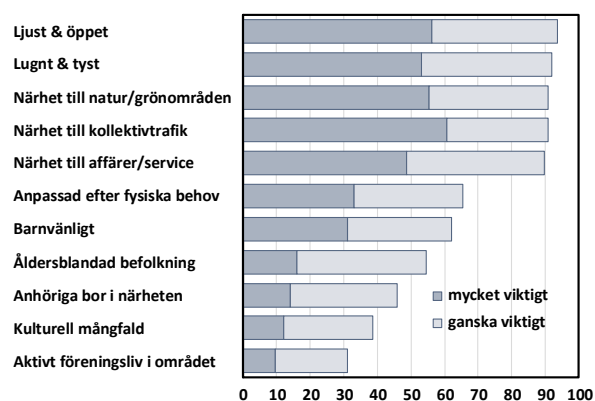
Drygt nio av tio trivs med sitt boende, vilket är oförändrat jämfört med 2015. I Norrtälje uppger 97 procent att de trivs.

Tre av fyra anser att boendekostnaden är godtagbar. Personer som äger sitt boende är i högre utsträckning nöjda med sitt boende och anser i större utsträckning att kostnaden är godtagbar.

Knappt två av tio upplever att de är trångbodda. Trångboddheten är dubbelt så hög bland utomeuropeiskt födda (29 procent) jämfört med personer med svensk bakgrund (14 procent).

När det gäller vad som är viktigt i boendemiljön är det framförallt att det är ljust och öppet, tyst och lugnt samt närhet till natur/grönområden, kollektivtrafik och service. Vad som anses viktigt har varit relativt stabilt över tid, men varierar delvis mellan olika åldersgrupper.

**Diagram 4.** Andel (procent) som tycker följande är mycket eller ganska viktigt för boendemiljön.

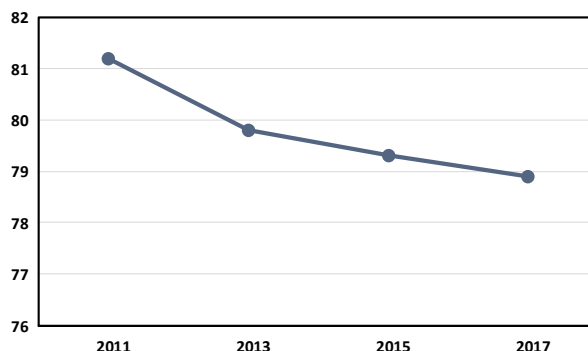


### Hälsotillståndet bra bland åtta av tio länsinvånare

79 procent av länsinvånarna uppger att hälsotillståndet är ganska eller mycket bra. Det är ingen statistiskt signifikant förändring jämfört

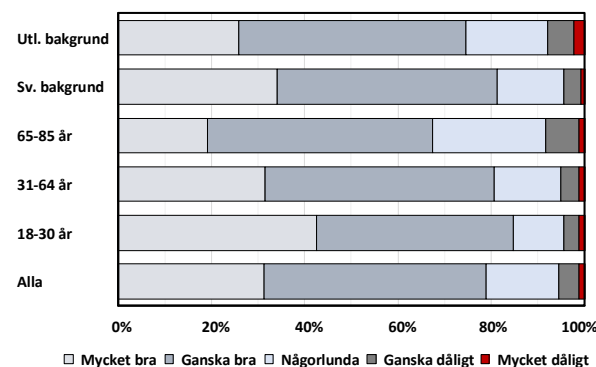
med 2015, men lägre än 2011. Drygt en procent uppger att de har en mycket dålig hälsa.

**Diagram 5.** Andel (procent) som anger sitt hälsotillstånd som mycket/ganska bra. OBS! bruten axel.



En viss skillnad mellan svensk och utländsk bakgrund kan noteras, men bedömningen av sin egen hälsa och även oron för densamma ökar framför allt med stigande ålder. Personer med eftergymnasial utbildning är i betydligt högre utsträckning mycket nöjda med sitt hälsotillstånd än till exempel personer med enbart förgymnasial utbildning. 40 procent av personer med examen från högskola/universitet uppger att de ett mycket bra hälsotillstånd. Det är en dubbelt så hög andel som för personer med enbart grundskola som utbildningsbakgrund.

**Diagram 6.** Bedömning av sitt allmänna hälsotillstånd i olika grupper, andelar (procent).



### Äldreomsorgen oroar

Oron för sin äldreomsorg är oförändrad jämfört med 2015. Samtidigt är det en stor andel – drygt hälften – som ibland eller oftare oroar sig för sin nuvarande eller kommande äldreomsorg. Kvinnor

oroar sig i högre utsträckning än män. Oron är även högre bland personer med utländsk bakgrund än bland personer med svensk bakgrund. Jämfört med 2011 har oron för sin äldreomsorg ökat något.

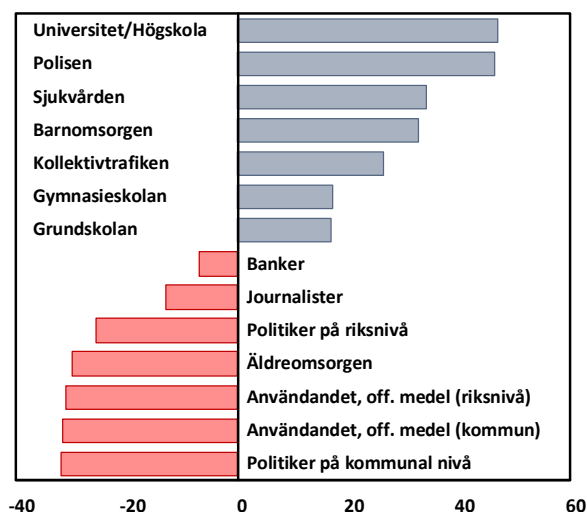
**Tabell 3.** Andel (procent) som ibland eller oftare oroar sig för sin äldreomsorg (nuvarande eller kommande).

	Andel
<b>Alla</b>	<b>52,5</b>
Kvinnor	55,2
Män	49,8
<b>Svensk bakgrund</b>	<b>48,7</b>
Kvinnor	51,5
Män	46
<b>Utländsk bakgrund</b>	<b>60,4</b>
Kvinnor	62,2
Män	58,3

## Högst förtroende för universiteten och polisen

Sju av samhällsinstanserna har ett negativt netttotal medan lika många har ett positivt (skillnaden mellan de som har ett mycket eller ganska stort förtroende och de som mycket eller ganska litet förtroende). Länsinvånarna har högst förtroende för polisen och universiteten medan det omvända kan konstateras av användandet av offentliga medel och politiker på kommunal nivå.

**Diagram 7.** Förtroende (netttotal) för några samhällsinstanser.



Jämfört med 2015 har förtroendet utvecklats mest positivt för journalister. Förtroendet för politiker (på riksnivå) har inte förändrats signifikant jämfört med 2015 men är lägre än 2011. Samtidigt var det fler som uttryckte intresse för politik 2017 än 2011.

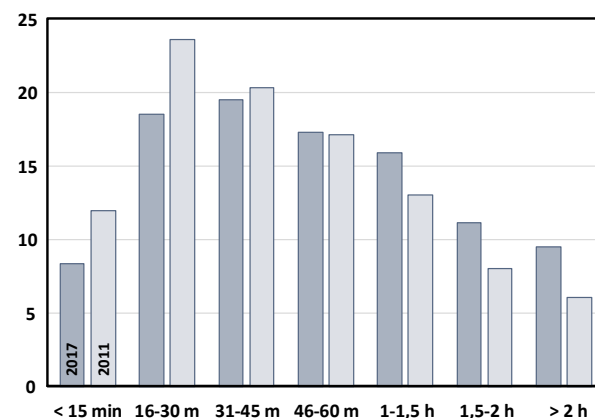
Ett intressant resultat är att förtroendet för sjukvården – mätt i termer av netttotal – är markant högre bland personer med svensk bakgrund (42) jämfört med personer med utländsk bakgrund (19). Det omvända gäller när det gäller förtroendet för hur offentliga medel används, även om båda grupperna har negativa netttotal.

## Längre restider jämfört med 2011

Generellt har restiden till och från arbete/studier ökat sedan 2011. 9,5 procent har 2 timmar eller mer i restid till och från arbete/studier. Det är en ökning från 6 procent jämfört med 2011. Restidens längd varierar efter var man bor. I Nynäshamn och Vaxholm är det 29 respektive 26 procent som har en restid på två timmar eller mer. I Sundbyberg är motsvarande andel 3,5 procent.

Invånarna i Ekerö och Nacka anser i störst utsträckning att restiden är lite eller mycket för lång.

**Diagram 8.** Restid (till och från arbete/studier), andel (procent) efter gruppindelade intervall.



Hälften av invånarna som arbetar eller studerar använder sig av kollektiva färdmedel till arbetet/studierna. Bedömningen av

kollektivtrafikens tillgänglighet skiljer sig kraftigt åt mellan olika kommuner. Mer än hälften av invånarna i Stockholm, Sundbyberg och Solna upplever att tillgängligheten är mycket bra. Motsvarande andel i Nynäshamn och Nykvarn var mindre än 20 procent.

En av tre länsbor åker bil, sex procent cyklar och knappt en av tio går vanligtvis till arbetet eller studierna. Det finns tydliga skillnader mellan kvinnor och män angående vilka färdmedel man använder. Kvinnor använder i högre utsträckning kollektiva färdmedel, medan männen i större utsträckning tar bilen. Av de som bor på Norrmalm eller Östermalm är det en knapp tredjedel som går alternativt cyklar till arbetet/studierna.

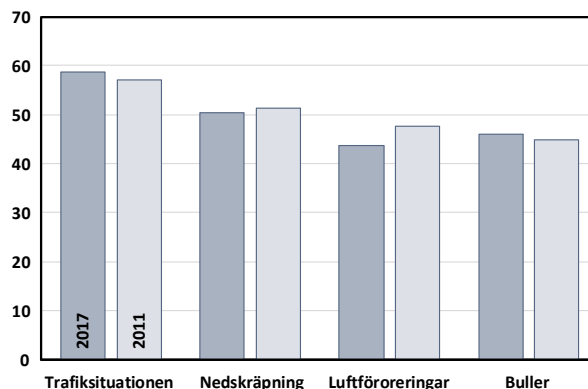
I Norrtälje, Sigtuna, Vallentuna och Nykvarn är det fler än 60 procent som normalt tar sig till jobbet/studierna med bil. I Solna och Stockholm stad är det omkring 20 procent.

### Tre av fyra anser sig miljömedvetna

Närmare 60 procent av respondenterna instämmer i påståendet att trafiksituationen är ett stort problem i den offentliga miljön. I Ekerö uppger åtta och i Norrtälje fyra av tio att trafiksituationen är ett stort problem. När det gäller nedskräpning, luftföroreningar och buller är andelen något lägre. Upplevelsen kring detta har varit relativt konstant över tid.

När det gäller luftföroreningar har andelen som upplever det som ett problem minskat något medan det för övriga områden är mer eller mindre oförändrat, men där det finns en del variationer mellan olika kommuner. Överlag är det en större andel som anser att dessa områden är ett problem i den offentliga miljön än i den egna boendemiljön.

**Diagram 9.** Andel (procent) som anser att följande områden är ett problem i den offentliga miljön.



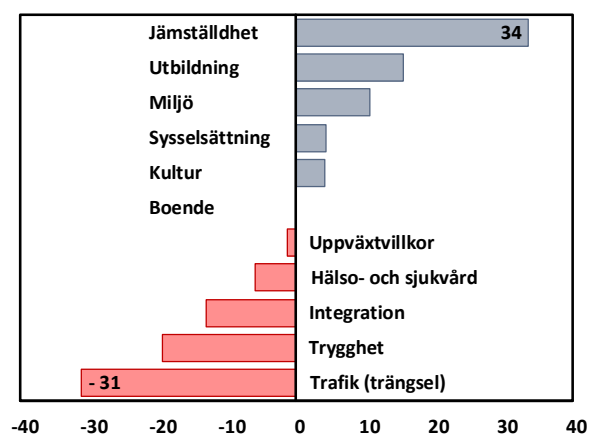
Drygt 3 av 4 uppfattar sig som ganska eller mycket miljömedvetna. Äldre (65-85 år) är den åldersgrupp som uppfattar sig som miljömedvetna i störst utsträckning. Sedan 2011 har andelen i befolkningen som helhet ökat trendmässigt.

I stadsdelen Skarpnäck och i Nacka kommun uppfattar sig 87 respektive 85 procent som miljömedvetna.

### Framtiden?

Bland de undersökta områdena är jämställdhet det område som invånarna tror kommer utvecklas mest positivt. Fyra av tio tror att jämställdheten kommer att bli bättre på 10-15 års sikt, medan en av tio tror på det omvända. Det ger ett netttotal på 34. Andra områden med positiva netttotal är miljö, utbildning, sysselsättning och kultur. När det gäller integration, trygghet och framförallt trafik (trängsel) tror betydligt fler att det kommer att bli sämre än andelen som tror att det kommer att bli bättre.

**Diagram 10.** Länsinvånarnas framtidstro (10–15 år) inom en rad områden, netttotal.



Jämfört med 2015 har utsikterna försämrats för områdena trygghet, uppväxtvillkor för barn och ungdomar samt hälso- och sjukvården. Länsinvånarna ser däremot ljusare på jämställdhet och sysselsättningen 2017 jämfört med 2015.

### **Personer med utländsk bakgrund är mer optimistiska om framtiden**

Sammantaget ser personer med utländsk bakgrund mer optimistiskt på framtiden än personer med svensk bakgrund. Den största skillnaden mellan personer med svensk respektive utländsk bakgrund noteras för områdena uppväxtvillkor för barn/ungdomar och trafik.

Unga (18-24 år) har också en signifikant mer optimistisk framtidstro än övriga åldersgrupper. För åldersgruppen har samtliga områden utom trafik (trängsel) positiva netttotal.

## **BILAGOR**

(Redovisning på ett urval av  
enkätfrågorna på kommun- och  
stadsdelsnivå)



	Nöjd med livet <sup>a</sup>	Boende <sup>b</sup>	Trivs,arbetspl. <sup>c</sup>	Meningsf. fritid <sup>d</sup>	Hälsa <sup>e</sup>
<b>Länet</b>	<b>91,3</b>	<b>90,9</b>	<b>88,8</b>	<b>85,2</b>	<b>94,3</b>
Upplands Väsby	91,7	92,2	86,2	82,3	96,3
Vallentuna	96,2	96,7	88,4	90,8	98,1
Österåker	89,9	93,1	91,3	83,7	94,0
Värmdö	94,4	96,1	95,4	89,1	94,3
Järfälla	86,5	87,9	78,9	87,4	92,9
Ekerö	91,2	93,7	92,9	87,1	96,1
Huddinge	90,6	91,3	85,1	82,9	94,2
Botkyrka	88,6	83,5	90,6	83,1	92,1
Salem	95,3	94,1	95,9	89,4	94,7
Haninge	90,4	89,8	89,4	81,9	93,4
Tyresö	93,9	91,2	91,0	88,9	92,9
Upplands-Bro	91,9	88,3	89,8	86,3	91,8
Nykvarn	94,2	94,6	93,1	90,1	95,3
Täby	94,5	95,0	89,1	88,3	93,0
Danderyd	93,9	96,8	93,1	90,3	94,8
Sollentuna	91,4	92,8	93,0	88,9	94,7
Södertälje	85,7	80,2	95,5	78,7	92,4
Nacka	96,0	92,6	85,7	88,1	97,0
Sundbyberg	93,6	90,7	90,4	87,1	96,5
Solna	92,2	89,8	91,4	83,9	97,8
Lidingö	91,5	89,0	90,5	91,0	96,5
Vaxholm	95,8	94,3	93,3	89,5	98,6
Norrtälje	92,6	97,3	89,2	88,8	94,3
Sigtuna	90,8	87,4	90,9	89,5	93,8
Nynäshamn	92,0	95,8	86,8	85,0	94,2
<b>Stockholms stad</b>	<b>91,0</b>	<b>91,2</b>	<b>87,9</b>	<b>84,1</b>	<b>94,1</b>
Rinkeby-Kista	83,4	76,0	87,8	76,1	91,2
Spånga-Tensta	92,2	85,2	86,1	81,2	93,4
Hässelby-V.-by	93,2	83,5	92,5	83,4	93,3
Bromma	90,4	91,9	90,1	86,5	96,2
Kungsholmen	91,8	95,5	90,2	92,1	93,6
Norrmalm	93,6	96,1	91,9	87,7	94,3
Östermalm	93,4	89,8	83,7	83,6	95,9
Södermalm	91,2	96,1	83,8	79,0	94,2
Ensk/Årsta/Vant.	89,5	92,8	85,3	82,2	94,7
Skarpnäck	92,3	90,3	86,1	88,4	96,0
Farsta	94,6	90,0	92,3	90,0	95,5
Älvsjö	93,3	94,7	88,7	86,1	94,7
Hägersten-L.H	90,2	96,4	90,3	88,3	94,2
Skärholmen	80,0	79,8	82,7	68,3	83,9

a Hur nöjd är du på det hela taget med det liv du lever? (andel mycket/ganska nöjd)

b I hur hög eller låg grad trivs du med ditt boende? (andel mycket/ganska hög grad)

c Påstående: Jag trivs på min arbetsplats (andel stämmer mycket/ganska bra)

d Hur upplever du din fritid? (andel mycket/ganska meningsfull)

e Hur bedömer du ditt hälsotillstånd? (andel mycket/ganska/någorlunda bra)

	Oväntad utgift <sup>f</sup>	Trygghet, kväll <sup>g</sup>	Oro, våld <sup>h</sup>	Nöjd, ekonomi <sup>i</sup>	Kameraövervakning <sup>j</sup>
<b>Länet</b>	70,7	41	43,9	56,8	87,7
Upplands Väsby	64,5	51,3	47,9	48	90
Vallentuna	75,9	26,3	40,2	64,5	93,5
Österåker	65,5	33,3	43,1	51,3	88,2
Värmdö	72,1	20,2	29,7	51,6	89
Järfälla	66,9	47	48,6	51,9	90,1
Ekerö	75,9	28,1	41,2	66,7	88,4
Huddinge	67,3	37,4	48,1	56,9	88
Botkyrka	52	48,6	48	41,4	86,9
Salem	72,2	30,1	39,5	57,5	91,1
Haninge	66,5	41	40,9	58,4	91,9
Tyresö	71,8	31,5	40,6	56,7	90,7
Upplands-Bro	69,4	48,1	50	53,6	89
Nykvarn	82,6	21,4	36,2	65	94,8
Täby	81	26,6	35,6	63,2	90,7
Danderyd	86,5	26,1	43,7	72,4	90,4
Sollentuna	75,1	39,5	44,3	59,9	87,5
Södertälje	54,5	38,4	42,2	47,2	92,3
Nacka	78,6	32,9	42,9	65,3	90,6
Sundbyberg	74,1	52,7	44,1	56,1	88,9
Solna	69	50,8	54,3	59,8	93,6
Lidingö	85,6	26	35,6	63,7	93,8
Vaxholm	72,9	15,9	30,9	60,9	88,9
Norrtälje	81,4	20,1	33,3	57	92
Sigtuna	68,5	45,3	49,6	56,3	94,7
Nynäshamn	69,2	30,4	40,9	54,5	93,1
<b>Stockholms stad</b>	71,5	46,3	44,8	57,2	83,9
Rinkeby-Kista	49,0	64,3	53,6	41,9	83,9
Spånga-Tensta	64,2	54,5	46,4	50,1	90,6
Hässelby-V.-by	69,1	49,8	49,5	54,6	87,2
Bromma	73,6	44,5	44,5	60,2	86,8
Kungsholmen	83,8	48,2	50,3	67,6	82,3
Norrmalm	85,4	34,4	42,4	69,8	88,1
Östermalm	78,7	41,4	46,9	62,3	89
Södermalm	75,6	41,1	37,9	55,3	82,1
Ensk/Årsta/Vant.	66,8	46,5	40,4	50,7	78,6
Skarpnäck	66,7	48,7	52,1	48,9	78,5
Farsta	62,1	52,2	49,8	52,8	85,6
Älvsjö	75,0	40,1	44,4	66,7	85,7
Hägersten-L.H	77,1	44,6	36,8	64,3	78,9
Skärholmen	37,4	61,3	56,5	41,4	82,5

f Skulle du inom en månad klara att betala en oväntad utgift på 12 000 kronor, utan att låna eller be om hjälp? (andel ja)

g Har du under de senast 12 månaderna upplevt rädsla eller otrygghet i/på följande sammanhang/platser – i ditt bostadsområde, kvälls- eller nattid? (andel ja, ofta/ibland/sällan)

h Har du under de senaste 12 månaderna oroat dig för att utsättas för våld eller hot om våld? (andel ja, /ofta/ibland/sällan)

i Hur nöjd är du med din ekonomi? (andel mycket/ganska nöjd)

j Vad tycker du om kameraövervakning vid offentliga platser? (andel mycket/ganska bra)

	Miljömedveten <sup>k</sup>	Acceptabel restid <sup>l</sup>	Buller, boende <sup>m</sup>	Luft, boende <sup>n</sup>	Nedskräpning <sup>o</sup>
<b>Länet</b>	77,3	71,2	24,7	23,0	28,0
Upplands Väsby	74,4	74,3	34,2	25,6	30,5
Vallentuna	69,2	62,6	9,3	3,3	9,0
Österåker	78,4	55,7	14,2	11,2	17,7
Värmdö	77,7	60,9	9,8	6,9	12,9
Järfälla	75,5	65,1	28,2	19,1	26,1
Ekerö	81,4	45,1	9,2	7,4	10,8
Huddinge	73	71,8	18,3	16,9	27,1
Botkyrka	78,5	64,2	21,8	24,0	36,8
Salem	71	61,6	13,4	7,9	16,2
Haninge	74,1	64	21,3	14,2	24,5
Tyresö	81	54,6	15,3	10,9	17,4
Upplands-Bro	77,3	71,5	18,2	13,1	26,1
Nykvarn	82,5	81,3	8,5	6,3	13,2
Täby	76,1	59,9	18,5	16,3	13,4
Danderyd	73,8	78,5	13,8	14,1	9,6
Sollentuna	75,6	80,2	29,7	30,2	27,5
Södertälje	72,7	69,6	33,4	21,0	37,4
Nacka	83,1	52,9	14,4	11,5	16,2
Sundbyberg	74,7	81	28,4	24,1	33,3
Solna	70,9	82,6	37,8	32,8	35,1
Lidingö	79,8	75,6	12,2	10,0	12,0
Vaxholm	85	59,8	7,4	5,7	10,3
Norrtälje	70,5	74,3	13,2	12,6	7,9
Sigtuna	75,3	65,7	31,3	30,3	23,6
Nynäshamn	74,9	56,7	14,6	12,0	19,6
<b>Stockholms stad</b>	79,4	76,2	29,1	30,5	34,8
Rinkeby-Kista	85,3	73,5	41,8	31,1	45,3
Spånga-Tensta	79,3	77,8	43,3	25,6	33
Hässelby-V.-by	80,2	65,1	27,5	22,4	31,9
Bromma	77,5	70,7	27,1	24,6	20,4
Kungsholmen	75,4	80,8	27	36,1	34,5
Norrmalm	79,8	83,7	34,5	40,4	41,2
Östermalm	73	89,2	19,4	24,3	33,4
Södermalm	81,9	85,2	34,6	43,7	51,4
Ensk/Årsta/Vant.	79,6	65,5	31,9	30,4	28,6
Skarpnäck	87,2	77,9	16,1	15,6	14,4
Farsta	77,9	64,9	20,4	21,9	29,4
Älvsjö	80,5	70,9	24,9	33,3	23,2
Hägersten-L.H	79,8	75,1	23,6	30,1	31,1
Skärholmen	76,9	73,3	37,5	26,1	55,7

k Uppfattar du dig som miljömedveten? (andel ja, i mycket/ganska stor utsträckning)

l Hur ser du på din restid? (andel helt acceptabel och acceptabel)

m Hur upplever du miljön kring ditt boende – Buller är ett stort problem (andel stämmer mycket/ganska bra)

n Hur upplever du miljön kring ditt boende – Luftföroreningar är ett stort problem (andel stämmer mycket/ganska bra)

o Hur upplever du miljön kring ditt boende – Nedskräpning är ett stort problem (andel stämmer mycket/ganska bra)

## Om Medborgarundersökningen 2017

Medborgarundersökningen 2017 är en urvalsundersökning som omfattar 18 000 personer i åldern 18-85 år. Undersökningen har genomförts av Statistiska Centralbyrån (SCB) på uppdrag av Länsstyrelsen i Stockholms län. Frågorna som ställts berör invånarnas syn på sitt boende, arbete, fritid, förtroendet för olika samhällsfunktioner med mera. Motsvarande undersökningar genomfördes år 2011, 2013 och 2015. 2017 uppgick svarsfrekvensen till 42 procent. I denna rapport kommenteras de övergripande resultaten för Stockholms län totalt. Det görs även vissa jämförelser med resultaten från tidigare undersökningar. Redovisningen är inte heltäckande och fördjupade tematiska analyser kommer att presenteras löpande under 2017 och 2018 inom ramen för nyhetsbrevet *Nutid & framtid*. På [www.lansstyrelsen.se/stockholm](http://www.lansstyrelsen.se/stockholm) kan du anmäla dig för prenumeration.

Enkäten, SCB:s resultatrapport och samtliga tabeller (inklusive konfidensintervall) går att hitta på Länsstyrelsens webbplats.

### Kontaktuppgifter

Per Bark  
Chefsanalytiker  
Avdelningen för Tillväxt  
Länsstyrelsen i Stockholms län  
epost: [per.bark@lansstyrelsen.se](mailto:per.bark@lansstyrelsen.se)  
Tfn 010 223 12 30