

Plan/strategi



Länsstyrelsen
Stockholm

Handlingsplan Vattenbrist 2017

Utgivningsår: 2017

Förord

Små vattenflöden och låga grundvattennivåer gör att vattensituationen i stora delar av Sverige är bekymmersam. Svenska myndigheter har med anledning av detta uppmanat till stärkt beredskap.

Vattenflöden och låga grundvattennivåer gör att vattensituationen i stora delar av Sverige är bekymmersam. Särskilt utsatta områden är östra Sverige upp till mellersta Norrland (från Blekinge till Västernorrland) samt de inre delarna av Götaland, men lokala variationer förekommer.

De låga grundvattennivåerna kan komma att medföra problem för de som försörjer sig via egna brunnar. En verksamhet som kan bli mycket utsatt är länets lantbruk, som till stor del har sin vattenförsörjning via egna brunnar. Det handlar för lantbruken om bevattning av grödor, djurhållning och den egna dricksvattenförsörjningen.

Anledningen till dagens vattensituation är för lite nederbörd, särskilt under vinterhalvåret, under de senaste två åren. Då växtsäsongen nu inletts och dagstemperaturen stiger förväntas situationen försämrats ytterligare, för att eventuellt förbättras först i höst-vinter om nederbördsmängderna återgår till det normala. Redan nu uppfattas situationen på vissa håll så allvarlig att man lokalt inför olika regleringar för att spara vatten och reducera förbrukningen.

Med anledning av problematiken med vattenbrist inom regionen har chefsgruppen inom Samverkan Stockholmsregionen uppdragit att närmare granska hur läget är inom regionen, samt identifiera eventuella gemensamma åtgärder för att förebygga/minska risken vad gäller vattenbrist på kort och på lång sikt.

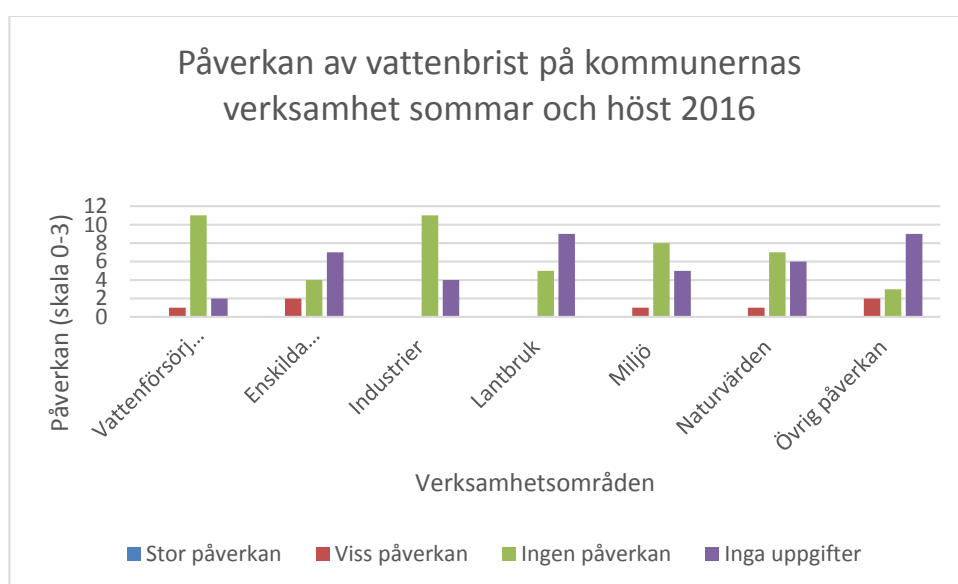
Patrik Åhnberg

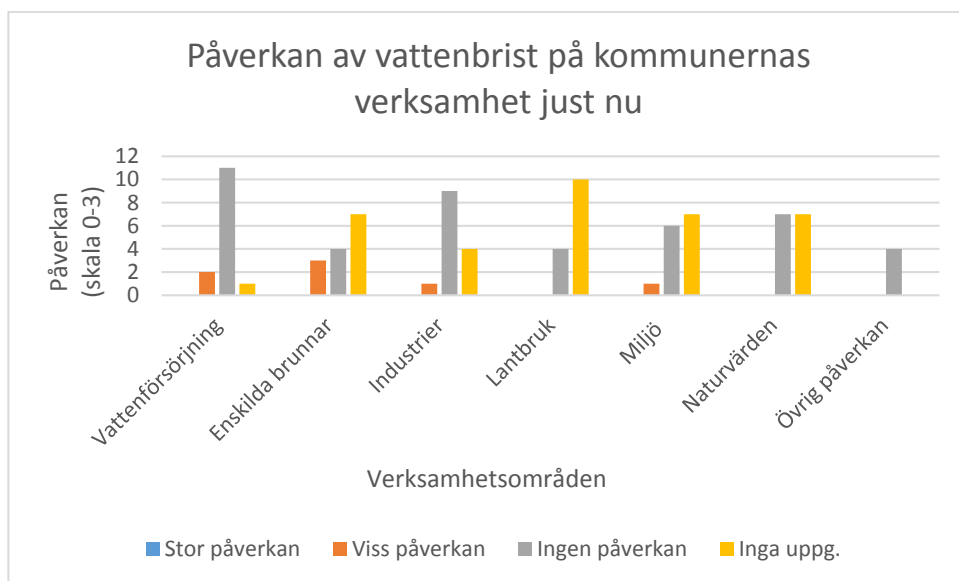
Ordförande
Samverkan Stockholmsregionen

Läget i länet

Kartläggning läget i länets kommuner

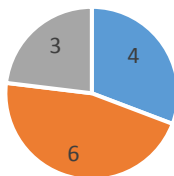
Den 18 maj 2017 gick länsstyrelsen ut med en enkät till länets samtliga kommuner för att kartlägga läget beträffande vattensituationen, samt vilka åtgärder som kommunerna vidtagit för att förhindra en eventuell kris vid vattenbrist. Underlaget har sammanställts i tabellform och i kartbilder. I dagsläget har 18 av 26 kommuner besvarat enkäten.





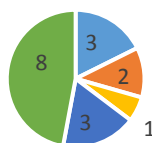
Utifrån enkätunderlaget kan konstateras att vattenbristen inte har särskilt stor påverkan på verksamheterna inom länets kommuner just nu och man ser inte heller att det kommer att få så stor påverkan under sommaren och hösten. Där man möjligen kan se att det skulle komma att bli problem är kopplat till enskilda brunnar och lantbruk.

Bedömning av reservvatten kopplat till dricksvattnet



- Kommuner som har egen reservförsörjning
- Kommuner som bara har reservförsörjning via Norrvatten och/eller Stockholm Vatten
- Kommuner som saknar reservförsörjning

Kommunernas färdiga åtgärder mot vattenbrist



- Kommuner som har färdiga åtgärder i form av informationsinsatser vid vattenbrist
- Kommuner som har färdiga åtgärder i form av tappställen vid vattenbrist
- Kommuner som har färdiga åtgärder i form av vattenleverans vid vattenbrist
- Kommuner som har färdiga åtgärder i form av bevattningsförbud vid vattenbrist
- Kommuner som saknar färdiga åtgärder vid vattenbrist

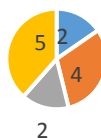
När det gäller reservvattenförsörjning förlitar sig ett flertal av kommunerna på att vattenproducenterna har planer för reservvattensförsörjning. Det finns dock ett antal kommuner som även har egen reservvattenförsörjning.

Kommunernas färdiga åtgärder mot vattenbrist



- Kommuner som har färdiga åtgärder i form av informationsinsatser vid vattenbrist
- Kommuner som har färdiga åtgärder i form av tappställen vid vattenbrist
- Kommuner som har färdiga åtgärder i form av vattenleverans vid vattenbrist
- Kommuner som har färdiga åtgärder i form av bevattningsförbud vid vattenbrist
- Kommuner som saknar färdiga åtgärder vid vattenbrist

Kommunernas eventuella åtgärder mot vattenbrist



- Kommuner som planerar åtgärder i form av bevattningsförbud vid vattenbrist
- Kommuner som har eller utvecklar en vattenförsörjningsplan och/eller en nödvattenplan
- Kommuner som har åtgärder mot vattenbrist och inte utvecklar andra åtgärder
- Kommuner som saknar åtgärder mot vattenbrist och inte utvecklar andra åtgärder

När det gäller eventuella åtgärder kopplat till vattenbrist finns det kommuner som har eller kommer att ta fram en vattenförsörjningsplan och/eller en nödvattenplan, men ett flertal kommuner saknar åtgärder och planerar inte heller för några. De åtgärder som redan finns idag begränsas i hög grad till informationsinsatser kopplat till vattenbrist.

Behov av stöd

I enkäten efterfrågades vilken form av stöd som kommunerna önskade och dessa bestod av följande:

- Samlad information från Stockholms län.
- Dialog med länets räddningstjänster angående områden för vattenbrist och hantering vid brandbekämpning.
- Erfarenhetsutbyte kring nödvattenförsörjning och regional försörjning
- Långsiktig regional vattenförsörjningsplan
- Samordning mellan kommuner t ex lån av vattentankar.
- Ökad samordning mellan länets vattenproducenter.

Kartläggning länets räddningstjänster

Inom Stockholms län har vi fyra räddningstjänster som upprätthåller räddningstjänstverksamheten för länets 26 kommuner:

- Storstockholms räddningstjänstförbund
- Södertörns räddningstjänstförbund
- Attunda brandkår
- Norrtälje räddningstjänst

Förutom låga grundvattennivåer råder det även torka i skog och mark, vilket skulle kunna förorsaka stort behov av exempelvis vatten för brandbekämpning. Samtliga räddningstjänster uppger att de har planer kring vattentillgång för brandbekämpning och det vattnet tas från ytvattentäcker, inte grundvatten.

Räddningstjänsterna inom länet upprätthåller genom god samverkan i länet och med närliggande län en hög beredskap i det fall det skulle uppstå större bränder i skog och mark.

Räddningstjänsterna och stöd vid vattenbrist

Vid fara för liv och hälsa, samhällsviktig verksamhet p g a händelser/situationer som faller utanför räddningstjänstens kompetensområde gör räddningstjänsterna, efter begäran från kommunerna, en prövning om och på vilket sätt de kan bistå.

Räddningstjänsternas tankar är inte livsmedelsklassade och därmed inte lämpliga för transport av dricksvatten. I den mån vattenkvalitén är underordnad och räddningstjänsten har möjlighet att bistå med vattentransport kvarstår dock två frågeställningar som måste beaktas:

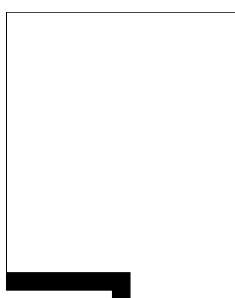
- Räddningstjänsterna tankar gratis vatten för brandbekämpning, men hur löses kostnadsfrågan kring vatten för annat bruk?

- Hur hantera illojal konkurrens gentemot privata åkare som har möjlighet att transportera vatten?

Kartor över läget i länet

Kartorna visualiserar vad kommunerna svarat i enkäten ”inrapportering av lägesbild om vattenbrist 2017” Svart betyder att uppgift saknas, grön betyder ingen påverkan, orange betyder viss påverkan och röd betyder stor påverkan.

Pilen till vänster visar hur läget såg ut i kommunen under hösten 2016, fyrkanten visar hur läget i kommunen är just nu och pilen till höger är hur prognosen ser ut för vår/sommar 2017.

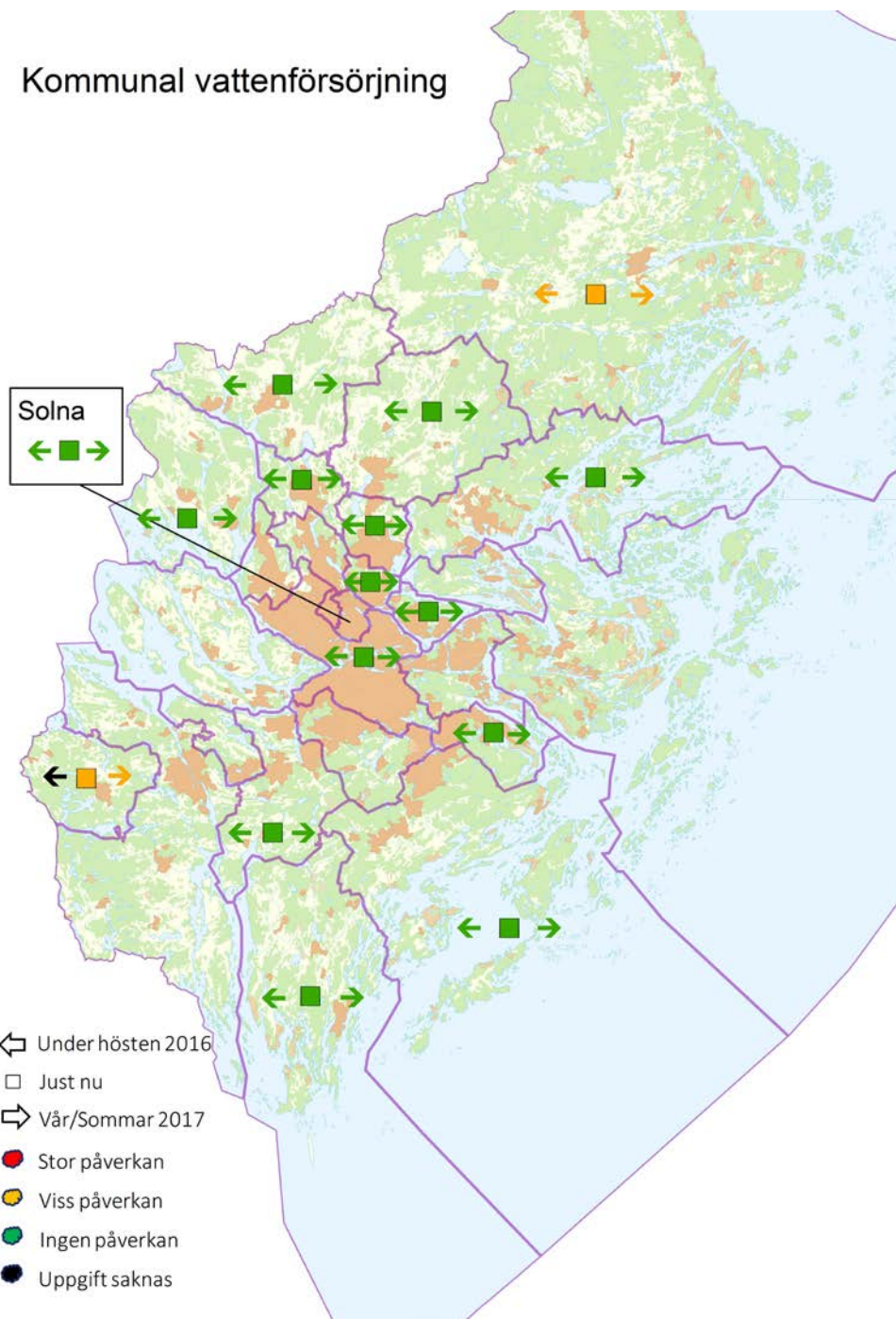


Neden är exempel på enkäten.

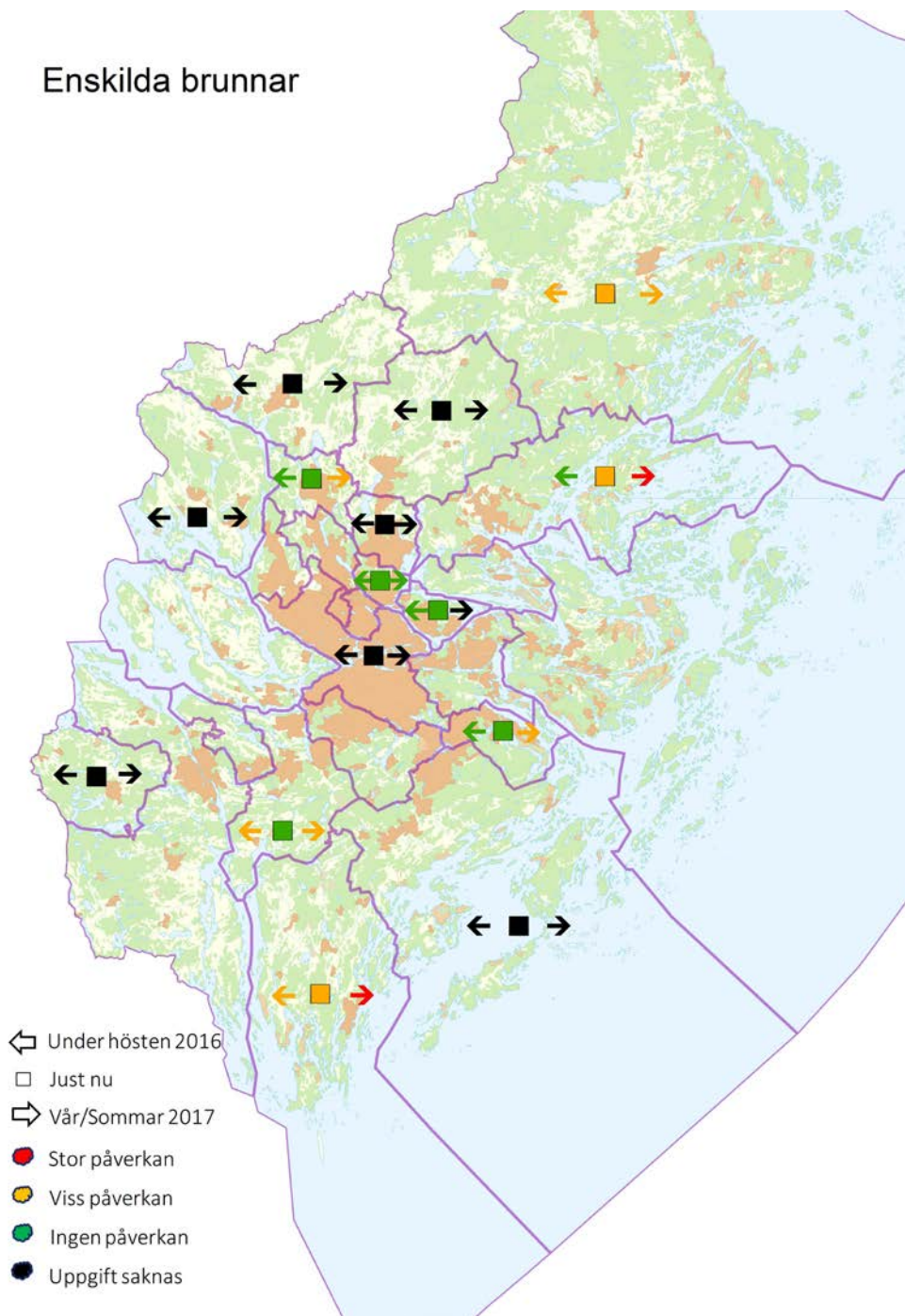
Påverkan på olika områden inom kommunen
(Stor påverkan=3, Viss påverkan=2, Ingen påverkan=1, Uppgift saknas=0)

	Inträffat under sommar och höst 2016 (fyll i siffra Påverkan 0-3)	Just nu (fyll i siffra Påverkan 0-3)	Bedömning om vår och sommar 2017 (fyll i siffra Påverkan 0-3)
Kommunal vattenförsörjning	0	2	2
<i>Kommentar</i>			
Enskilda brunnar			
<i>Kommentar</i>	Kommunen har ingen kännedom om påverkan på enskilda brunnar. Om de har eget avlopp		
Industrier	0	2	2
<i>Kommentar</i>			
Lantbruk			
<i>Kommentar</i>	Kommunen har ingen kännedom om påverkan på lantbruk.		
Miljö			
<i>Kommentar</i>	Påverkan på Bommersvik, grundvatten uttag för dricksvatten, vattenskyddsområde i		
Naturvärden			
<i>Kommentar</i>	Taxingeån har höga naturvärden, kan bli en påverkan på den		
Övrig påverkan			
<i>Kommentar</i>	Ingen övrig påverkan finns inrapporterad till kommunen.		

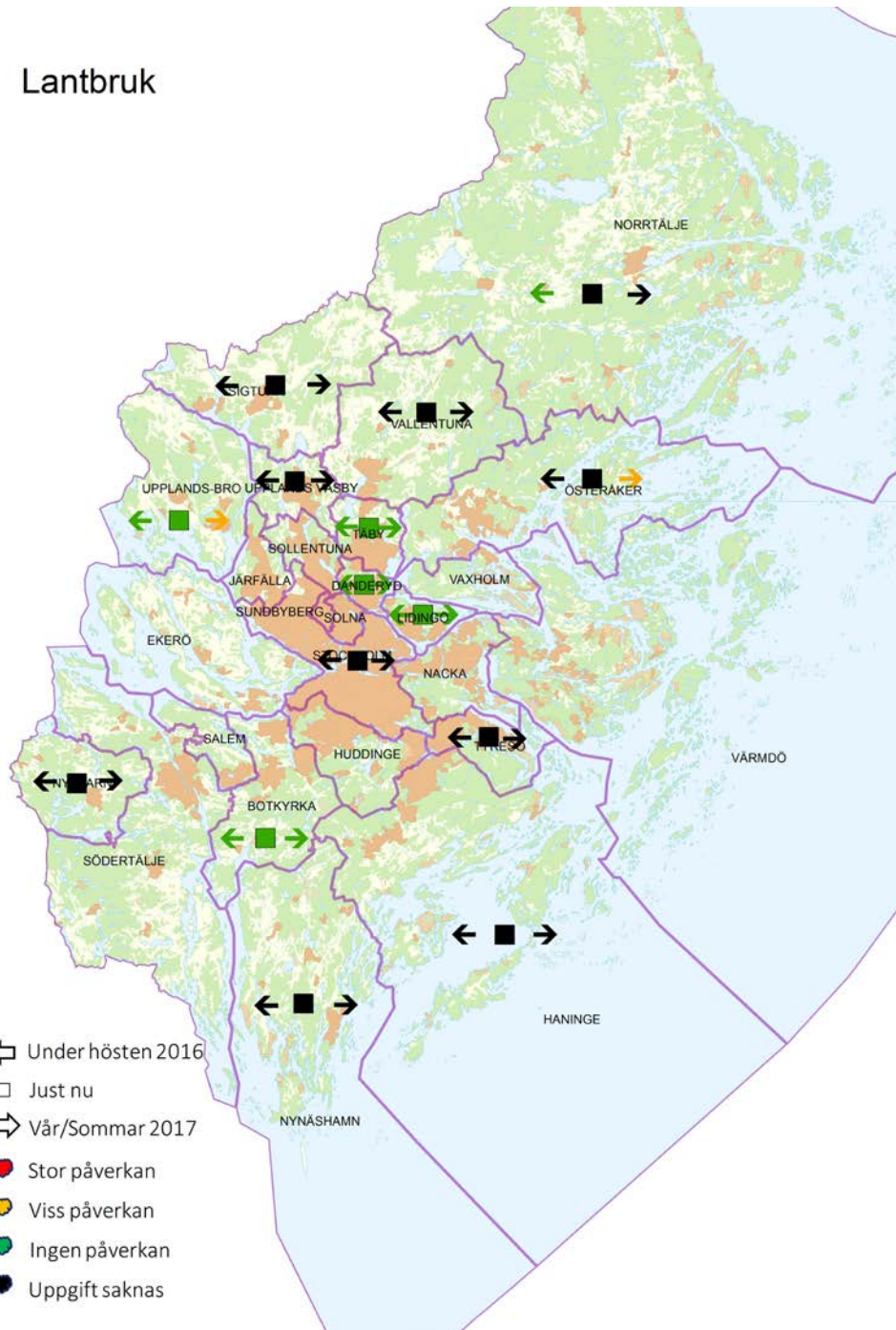
Kommunal vattenförsörjning



Enskilda brunnar



Lantbruk



Förslag till åtgärder

Förslag på kort sikt

- Samlad information och råd på Länsstyrelsen externa webbplats.
- Dialog med länets räddningstjänster angående brandbekämpning vid vattenbrist.
- Länsstyrelsen kartlägger de stora lantgårdarna med djurbesättning och deras behov av vatten per dag. Kartläggningen tas fram som stöd till kommunernas beredskapsplanläggning. (kommer inom kort).

Förslag på längre sikt

- Ta fram en regional vattenförsörjningsplan (arbetet pågår).
- Workshop med länets kommuner angående länets vattenförsörjning med fokus på beredskapsåtgärder, hösten 2017.
- Dialogmöte med länets vattenproducenter angående länets vattenförsörjning med fokus på beredskapsåtgärder, hösten 2017.
- Dialogmöte med LRF Mälardalen angående vattenförsörjning i händelse av kris.

Länsstyrelsen rekommenderar

Länsstyrelsen rekommenderar kommunerna att:

- Se över beredskapen kopplat till kommunens vattenförsörjning, såsom exempelvis behov av tankar m m.
- Se över möjligheten att stödja boende och verksamheter t ex lantbruk med egna brunnar i händelse av kris.
- Tydliggöra kontaktvägar i händelse av kris kring vattenförsörjning.
- Informera angående läget kring grundvattennivåerna i kommunen och de eventuella restriktioner som råder.
- Inventera lantbruk med egna brunnar inom kommunen.

Att tänka på för den enskilde

Grundvattennivåerna är normalt som lägst under sommaren. Grundvattennivåerna är dock ovanligt låga, och under sommarhalvåret 2017 förväntas nivåerna bli betydligt lägre än normalt. Detta gör att vattenförsörjning som baseras på grundvattenuttag kan bli ansträngd under sommarhalvåret 2017. I delar av länet råder bevattningsförbud för kommunalt vatten.

Mer information om grundvattennivåer finns att läsa på SGU:s och SMHI:s hemsidor.

De låga grundvattennivåerna medför också låga vattennivåer i sjöar och vattendrag, vilket påverkar de delar av naturen som är beroende av att det finns vatten i vattendragen. Uttag av vatten ska därför ske med stor försiktighet så att vattendragen inte blir torra. Uttag av vatten kräver normalt tillstånd.

Mer information angående torra går att finna på SMHI:s hemsida.

Brandrisk

Brandrisken ökar när marken är torr. Därför är det viktigt att vara extra uppmärksam för de brandvarningar som utfärdas av kommun, räddningstjänsten och länsstyrelsen.

Begränsningar i vattenanvändning

För att spara på vattnet kan begränsningar i vattenanvändning behöva införas. Läget avseende begränsningar kan ändras snabbt. Din kommunala VA-leverantör har mer information.

Begränsningar i vattenuttag gäller i Södertälje och Nykvarns kommuner från 2 maj 2017.

Vad kan jag göra

Om du har kommunalt vatten hittar du mer information hos din VA-leverantör. Om du har egen brunn, eller vet att du får ditt vatten från grundvatten, kan du spara vatten genom att:

- Undvika att vattna gräsmattan och tvätta bilen
- Avstå från att fylla pooler och badkar
- Fyll disk- och tvättmaskin innan du kör den
- Laga droppande kranar och rinnande toaletter
- Installera snålspolande toaletter och kranar

Skärgården

I skärgården är ofta grundvattentillgången begränsad och risk för saltvatteninträngning kan finnas. Inträngning av saltvatten sker när uttaget av grundvatten är större än nybildningen (dvs nederbörd som infiltrerar i marken) under en viss tid. När väl saltvatten har kommit in i grundvattenmagasinet är vattnet otjänligt som dricksvatten för överskådlig framtid. Det är normalt klokt att spara på vattnet i skärgården. Sommaren 2017 är det extra viktigt.

Det krävs tillstånd för uttag av vatten

Uttag av vatten räknas normalt som vattenverksamhet och tillstånd behövs.

Information från centrala myndigheter vid nationell samverkanskonferens kring vattenbrist

Den 9 juni 2017 genomförde MSB en nationell samverkanskonferens kopplat till vattenbristssituationen i Sverige. Vid konferensen lämnade SMHI och SGU en prognos angående situationen kring vattenbrist, samt rapporterade om vidtagna åtgärder och möjligt stöd till regionala och lokala nivå. Livsmedelsverket, Jordbruksverket, Havs- och vattenmyndigheten och MSB rapporterade angående vidtagna åtgärder och möjligt stöd till regional och lokal nivå. Följande framkom vid konferensen:

Sveriges meteorologiska och hydrologiska institut (SMHI)

- Kommuner och länsstyrelser som har problem med ytvattennivåer och som önskar stöd från SMHI uppmanas att ta direktkontakt med vakthavande hydrolog för att stämma av läget.
- Riskmeddelande rörande vattenbrist som görs tillsammans med SGU finns tillgänglig på webbsidan.
- Även information om vattenbalans kommer att läggas ut på hemsidan.

Sveriges geologiska undersökning (SGU)

- SGU fortsätter att göra månadsvisa sammanställningar i form av kartor som visar situationen och avvikelser från det normala. SGU har utökat information på sin webb bland annat genom:
 - a) kartor och grafer där nivåinformation från mätstationer uppdateras varje dygn.
 - b) bedömningar om läget längre fram i sommar, både i text och genom korta filmklipp.
- SGU har äskat medel för att förtäta och utöka mätningar och information om grundvattennivåer, detta kan även komma att inkludera insamling av kommunala mätningar.

Livsmedelsverket

- Kommer framöver att lägga ut i WIS det stöd till planering för nödvatten som tas fram för kommunerna. Återkommer om när detta är färdigt.
- Livsmedelsverket har information om vattenbristen och hur man kan spara vatten på sin hemsida.

Jordbruksverket

- Arbetar med frågor och svar och har lagt ut information till allmänheten via Krisinformation.se och till länsstyrelserna via WiS.

Havs- och vattenmyndigheten

- Sammanställer vilka lagrum som kan användas av tillsynsmyndigheterna för att beslut om begränsningar eller förbud för vattenuttag samt skyldighet för någon att avstå vatten.
- Återkommer om man gör en liknande sammanställning om översvämning och torka i länen som vi gjorde förra året.
- Arbetar med tillsynsvägledning till länsstyrelserna kopplat till vattenuttag.

Myndigheten för samhällsskydd och beredskap (MSB)

- I nuläget planeras ingen samlad nationell lägesbild då syftet med detta är oklart.
- Har tagit med sig frågan om planeringsscenario för att kunna se på samhällspåverkan och återkommer angående detta.
- Arbetar med informationssamordning, bland annat för att förtydliga utåt vilka myndigheter som gör vad.

Myndigheters information

Ett flertal myndigheter har information angående vattenbrist på sina webbsidor, varav några är dessa:

<http://www.svensktvatten.se/fakta-om-vatten/vattenutmaningar/vattenbrist/>

<https://www.sgu.se/om-sgu/nyheter/2017/maj/vattenbrist-hotar-stora-delar-av-landet/>

<https://www.smhi.se/vadret/vadret-i-sverige/risk-for-vattenbrist>

<https://www.lrf.se/politikochpaverkan/aganderatt-och-miljo/vatten/vattenbrist>

<https://www.livsmedelsverket.se/livsmedel-och-innehall/mat-och-dryck/dricksvatten1/spara-vatten>

<http://www.jordbruksverket.se/omjordbruksverket/krisberedskap/vattenbrist.4.75b78d1115c593393d4dedde.html>

<https://www.havochvatten.se/hav/fiske--fritid/miljopaverkan/vattenbrist.html>

<https://www.krisinformation.se/handelser-och-storningar/2017/vattensituationen2017>