



LÄNSSTYRELSEN  
I STOCKHOLMS LÄN

Naturvårdsenheten  
Björn Carlberg  
08-785 51 13

**BESLUT**

Datum  
2008-10-06

Beteckning  
18513-2001-68332  
0188

Enligt sändlista

**Beslut om bildande av Gullunge naturreservat i Norrtälje kommun**

(3 bilagor)

**Uppgifter om naturreservatet**

|                        |  |
|------------------------|--|
| Namn                   | Gullunge naturreservat   |
| Kommun                 | Norrtälje  |
| Socken                 | Skederid   |
| Naturgeografisk region | Svealands sprickdalslandskap   |
| Biogeografisk region   | Boreal   |
| Naturvårdsregister-ID  | 2013426  |
| Karta och läge         | Fastighetskartan 118 49. Reservatet ligger ca 6 km sydost om Rimbo och 50 km norr om Stockholm |
| Fastigheter            | del av Gullunge 1:7 och Gullunge s:1   |
| Markägare              | Enskild  |
| Area (land)            | 37,6 hektar  |
| Reservatsförvaltare    | Länstyrelsen   |

**BESLUT**

Med stöd av 7 kap. 4 § miljöbalken (1998:808) beslutar Länsstyrelsen att förklara det område som avgränsats på bifogad karta, bilaga 1, som naturreservat.

Naturreservatets namn ska vara *Gullunge*.

*Syftet med reservatet* ska vara att bevara ett naturskogsområde och dess växt- och djurliv. Reservatet ska vara tillgängligt för friluftslivet på ett sätt som inte äventyrar naturvärdena.

**Reservatsföreskrifter**

För att tillgodose syftet med reservatet beslutar Länsstyrelsen med stöd av 7 kap. 5, 6 och 30 §§ miljöbalken samt 22 § förordningen (1998:1252) om områdes- skydd enligt miljöbalken m.m. att nedan angivna föreskrifter ska gälla i reservatet.



**BESLUT**

Datum  
2008-10-06

Beteckning  
18513-2001-68332  
0188

**A. Föreskrifter med stöd av 7 kap. 5 § miljöbalken om inskränkningar i rätten att använda mark- och vattenområde**

Utöver föreskrifter och förbud i lagar och andra författningar är det förbjudet att

1. avverka eller skada träd och buskar eller utföra annan skoglig åtgärd,
2. ta bort eller upparbeta dött träd eller vindfälle,
3. gräva, spränga, schakta, dika, utfylla, tippa eller utföra annan mekanisk markbearbetning,
4. bedriva jakt på skogshöns,
5. framföra motordrivet fordon annat än lätt terrängmotorfordon i samband med uttransport av fällt högvilt,
6. anlägga väg eller parkeringsplats,
7. uppföra byggnad, mast, torn eller annan anläggning eller anordna upplag,
8. dra fram mark- eller luftledning,
9. kalka, använda kemiska bekämpningsmedel eller gödselmedel,
10. införa för området främmande växt- eller djurart,
11. sätta upp skylt, plakat, affisch eller liknande anordning,
12. utan länsstyrelsens tillstånd anlägga stig.

Föreskrifterna ska inte utgöra hinder för

- reservatsförvaltaren att utföra de åtgärder som behövs för reservatets skötsel enligt bifogad skötselplan,
- normalt underhåll av befintlig kraftledning och ledningsgata.

**B. Föreskrifter med stöd av 7 kap. 6 § miljöbalken om skyldighet att tåla visst intrång**

Markägare, arrendator och annan innehavare av särskild rätt till marken förpliktigas tåla att följande anordningar utförs och åtgärder vidtas för att tillgodose syftet med reservatet:

1. utmärkning av reservatets gränser samt uppsättning av reservatsskyltar och övriga upplysningsskyltar.



## BESLUT

Datum  
2008-10-06

Beteckning  
18513-2001-68332  
0188

2. naturvårdande skötselåtgärder, röjning eller gallring enligt bifogad skötselplan. Ev. intäkter från avverkat virke tillfaller förvaltaren för användning i områdets skötsel,
3. anläggande av parkeringsplats och stig enligt skötselplanen,
4. undersökningar av växt- och djurlivet och övriga naturförhållanden i reservatet.

### *C. Ordningsföreskrifter med stöd av 7 kap. 30 § miljöbalken*

Utöver föreskrifter och förbud i lagar och andra författningar är det för allmänheten förbjudet att

1. gräva, hacka, spränga eller på annat sätt skada berg, jord eller sten.
2. fälla eller skada levande eller döda träd och buskar eller ta bort död ved,
3. gräva upp växter som ris, örter, gräs, mossor eller lavar eller ta bort vedlevande svampar. Det är tillåtet att plocka blommor, bär och matsvamp.

### **Föreskrifternas ikraftträdande**

Föreskrifterna träder i kraft tre veckor efter den dag då författningen utkom från trycket i länets författningssamling.

### **Skötsel och förvaltning**

Med stöd av 3 § förordningen om områdesskydd enligt miljöbalken m.m. fastställer Länsstyrelsen bifogad skötselplan (bilaga 2) med mål, riktlinjer och åtgärder för reservatets skötsel och förvaltning.

I enlighet med 2 § förordningen om områdesskydd enligt miljöbalken m.m. är Länsstyrelsen i Stockholms län förvaltare i naturvårdshänseende för naturreservatet.

### **Upplysningar**

Det erinras om övriga bestämmelser till skydd för naturmiljön av vilka kan nämnas följande:

- Bestämmelserna i 16 § lagen (2007:1150) om tillsyn över hundar och katter om att hundar under tiden 1 mars - 20 augusti inte får lösa i marker där

## BESLUT

Datum  
2008-10-06

Beteckning  
18513-2001-68332  
0188

det finns vilt. Under övrig tid ska hunden hållas under sådan tillsyn att den hindras från att förfölja vilt, när den inte används vid jakt.

- Fridlysningsbestämmelserna. Alla vilda fåglar och däggdjur samt deras ägg, ungar och bon är fredade enligt jaktlagen. Vissa andra växt- och djurarter är fridlysta enligt 8 kap. miljöbalken och artskyddsförordningen (2007:845).
- Terrängkörningsförbudet i terrängkörningslagen (1975:1313).

## SKÄLEN FÖR LÄNSSTYRELSENS BESLUT

### Beskrivning av området

Reservatet utgörs av en barrdominerad naturskog, cirka 37 hektar stor. Höjdparterier med delvis bergbunden skog finns i områdets västra och norra delar. Ett låglänt område med sumpskog återfinns i områdets centrala del. Gran dominerar men tall förekommer också över större delen av området. Inslag av lövträd som asp, björk och al finns också i området. Skogsbruk har inte bedrivits under lång tid och det finns mycket få spår av skogsbruksåtgärder. Sumpskogsområdet är inte påverkat genom dikning. I nordväst finns en mindre tidigare uppodlad mark, som nu vuxit igen.

Skogsmiljön är rik på strukturer i form av gammal gran och tall, stående och liggande död ved i olika nedbrytningsstadier, källpåverkad mark, fuktig stabil sumpskogsmiljö, kalkpåverkad mark samt hållmark med senvuxna träd med hänglavsflora.

Artfynden i området innefattar grangråticka (VU), gul taggsvamp (NT) och raggtaggsvamp (EN). Bland signalarterna kan nämnas knärot, nästrot, sårläka, grön sköldmossa, långflikmossa, mörk husmossa, gammelgranslav, dropptaggsvamp, fjällig taggsvamp (med gran), orange taggsvamp, rödgul trumpetsvamp, skarp dropptaggsvamp, svavelrisk och zontaggsvamp. Treåtig hackspett (VU) har observerats.

Området är upptaget i Nyckelbiotopsinventeringen som nyckelbiotop. Reservatet ligger i Riala-Tärnans värdestrakt i Strategi för formellt skydd av skog i Stockholms län.

Reservatsområdet tillhör byn Gullunges utmark. Av äldre kartmaterial framgår att området varit skogbevuxet under lång tid, med undantag för en mindre åker i reservatets norra del. Åkern var i bruk under en begränsad tid på 1800-talet och har nu vuxit igen. Skogen har nyttjats för skogsbete och skogsbruk för husbehov enligt det vanliga mönstret för utmarkerna. Säkert har skogen varit glesare men har lång kontinuitet av träd. Skogen har dock aldrig påverkats av modernt skogsbruk.

**BESLUT**Datum  
2008-10-06Beteckning  
18513-2001-68332  
0188

På det markerade berget i norra delen av området finns en ovanlig form av fornborg (Raä 206, Skederids socken) som till skillnad från de vanligt förekommande försvarsanläggningarna sannolikt nyttjats för rituella ändamål, då vägen fram till fornborgen är tydligt markerad med stenrader på var sida. Fornborgen kan ha anlagts så tidigt som under bronsålder (1800 f.Kr. – 500 f.Kr.).

**Ärendets beredning**

Områdets naturvärden uppmärksammades i samband med nyckelbiotopsinventeringen. År 2004 tog företrädare för markägaren kontakt med Skogsstyrelsen och Länsstyrelsen i frågan om ett eventuellt skydd av området. Förhandlingar inleddes med markägaren, och en överenskommelse om intrångsersättning har träffats.

Förslaget till naturreservat har sänts på samråd till markägaren, övriga sakägare och myndigheter. Yttrande har kommit in från kommunen och Skogsstyrelsen som tillstyrker förslaget till naturreservat.

**Länsstyrelsens bedömning**

Den varierande och av modernt skogsbruk opåverkade naturskogen i området har höga naturvärden och hyser flera rödlistade arter och andra arter som pekar på områdets naturvärde. Skogsavverkning och annan exploatering skulle innebära att områdets naturvärden skulle äventyras. Med anledning av detta har Länsstyrelsen tagit upp frågan om bildande av naturreservat.

Länsstyrelsen bedömer att ett naturreservat i det aktuella området är förenligt med kommunens översiktplan och med hushållningsbestämmelserna i miljöbalken. Skydd av området skog bidrar till miljömålet Levande skogar och Ett rikt växt- och djurliv.

Länsstyrelsen finner vid en vägning mellan enskilda och allmänna intressen i enlighet med 7 kap. 25 § miljöbalken att det för att skydda och bevara ovanstående naturvärden finns skäl att besluta om att bilda ett naturreservat i området samt att förordna om föreskrifter för att skydda området, liksom att fastställa en skötselplan. För att uppnå det starka skydd som behövs för områdets naturvärden bör föreskrifterna bland annat omfatta förbud mot såväl exploateringsföretag som skogsbruk.

**HUR MAN ÖVERKLAGAR**

Detta beslut kan överklagas hos regeringen, Miljödepartementet, se bilaga 3.



**BESLUT**

Datum  
2008-10-06

Beteckning  
18513-2001-68332  
0188

Beslut i detta ärende har fattats av tf länsöverdirektör Rutger Öijerholm. Vid ärendets slutliga handläggning har deltagit naturvårdschef Anders Nylén, länsantikvarie Mats Jonsäter, lantbruksdirektör Jan Emmervall, planchef Claes Halling, länsassessor Kristina Heide samt miljöhandläggare Björn Carlberg, den sistnämnde föredragande.

Rutger Öijerholm

Björn Carlberg

**Bilagor**

1. beslutscharta
2. skötselplan
3. hur man överklagar

**Sändlista**

Norrtälje kommun, Box 800, 761 28 Norrtälje  
Naturvårdsverket, 106 48 Stockholm  
Riksantikvarieämbetet, Box 5405, 114 84 Stockholm  
Skogsstyrelsen, Stockholms distrikt, Galgbacksv. 5, 186 30 Vallentuna  
Skogsstyrelsen, Stockholmsv. 30, 761 43 Norrtälje  
Lantmäterimyndigheten, Box 47700, 117 94 Stockholm (efter laga kraft)  
Försvarsmakten, Högkvarteret, 107 85 Stockholm  
Livgardet, 196 85 Kungsängen  
Norrorts polismästardistrikt, Tingsvägen 7, 191 61 Sollentuna  
Norrtälje energi, Box 216, 761 23 Norrtälje

Gullunge 1:7 och s:1:

Inger Franzén, Malsta 405, 761 71 Norrtälje

Gullunge s:1 (övriga delägare)

(Gullunge 1:3) Bo Jansson, Gullunge 5631, 762 92 Rimbo  
(Gullunge 1:3) Lena Jansson, Gullunge 5631, 762 92 Rimbo  
(Gullunge 1:9) Arnold Peldius, Pontonjärgatan 4, 112 22 Stockholm  
(Gullunge 1:11) Jan-Olof Piehl, c/o L Andersson, Valbog. 70, 453 34 Lysekil  
(Gullunge 1:11) Ann-Sofi Piehl, Gullunge 5614, 762 92 Rimbo



**BESLUT**

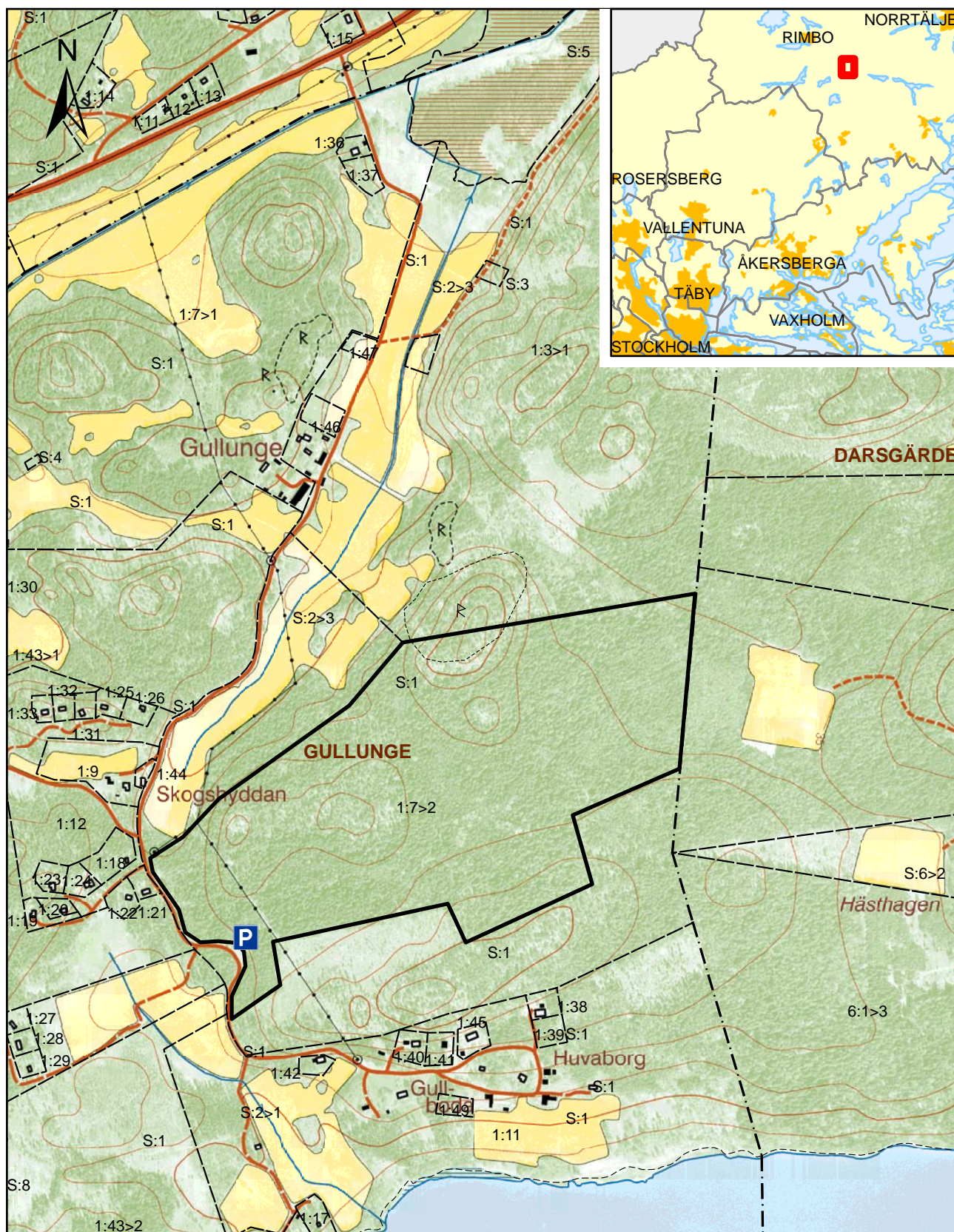
Datum  
2008-10-06

Beteckning  
18513-2001-68332  
0188

(Gullunge 1:11) Eva Margareta Piehl, Huvaborg 5616, 762 92 Rimbo  
(Gullunge 1:11) Thomas Andersson, Husby-Långhundra, Hönsgärde, 741 95  
Knivsta  
(Gullunge 1:12) Maria Lind, Artemisgatan 73, 115 42 Stockholm  
(Gullunge 1:43) Arne Sjöberg, Väster Vreta Pl 5600, 762 92 Rimbo



**Kungörelse**

Beslutet kungörs i ortstidning samt i Stockholms läns författningssamling



Grundkarta © Lantmäteriet, 2006. Ur Geografiska Sverigedata, 106-2004/188-AB

0 250 500 meter

-  Naturreservatets gräns
-  P-plats, ungefärligt läge

Skala: 1:10 000



## Bilaga 2

### Skötselplan för Gullunge naturreservat Norrtälje kommun

Denna skötselplan har utarbetats av Länsstyrelsen i Stockholms län inför bildandet av Gullunge naturreservat. Skötselplanen, som är en bilaga till reservatsbeslutet, fastställdes samtidigt som reservatet bildades.

Naturreservatets syfte, reservatsföreskrifter samt grunden för reservatet återfinns i reservatsbeslutet.

#### 1. Beskrivning av naturreservatet

##### 1.1 Översikt

Gullunge naturreservat omfattar cirka 37 hektar land och består av ett skogsområde med grandominerad barrnatskog med höga naturvärden. Reservatet ligger i Norrtälje kommun, 6 kilometer sydost om Rimbo. Till Stockholms centrum är avståndet cirka 50 kilometer.

##### 1.2 Geologi och topografi

Reservatsområdet utgörs av två höjdparter orienterade i nordost-sydvästlig riktning samt en mellanliggande svacka. Reservatet är beläget cirka 35-55 meter över havet. Berget i nordost är tydligt markerat och har branta sluttningar. Berggrunden i området består av de sura urbergarterna granit och gnejsgranit. Jordarna utgörs av morän i anslutning till höjdpartierna. Moränen i området har inslag av ordovicisk kalksten. I områdets centrala del är jordarten svallsand; här ligger grundvattenytan högt och här återfinns områdets sumpskogar. Inslag av glacial lera förekommer också i reservatsområdet.

##### 1.3 Vegetation, växt- och djurliv

Reservatet utgörs av en barrdominerad naturskog, cirka 37 hektar stor. Höjdparter med delvis bergbunden skog finns i områdets västra och norra delar. Ett låglänt område med sumpskog återfinns i områdets centrala del. Gran dominerar men tall förekommer också över större delen av området. Inslag av lövträd som asp, björk och al finns också i området. Skogsbruk har inte bedrivits under lång tid och det finns mycket få spår av skogsbruksåtgärder. Sumpskogsområdet är inte påverkat genom dikning. I nordväst finns en mindre tidigare uppodlad mark, som nu vuxit igen.

Skogsmiljön är rik på strukturer i form av gammal gran och tall, stående och liggande död ved i olika nedbrytningsstadier, källpåverkad mark, fuktig stabil sumpskogsmiljö, kalkpåverkad mark samt hållmark med senvuxna träd med hänglavsflora.

Artfynden i området innefattar grangräticka (VU), dofttaggvamp (NT), gul taggvamp (NT) och raggtaggvamp (EN). Bland signalarterna kan nämnas

grönpyrola, knärot, nästrot, sårläka, grön sköldmossa, långflikmossa, mörk husmossa, gammelgranslav, dropptaggsvamp, fjällig taggsvamp (med gran), orange taggsvamp, rödgul trumpetsvamp, skarp dropptaggsvamp, svavelriskä och zontaggsvamp.

Treåttig hackspett (VU) har observerats och spår efter artens födosök syns i området.

Naturvärdena är främst knutna till gammal barrblandskog, fuktig, stabil sumpskogsmiljö, delvis kalkpåverkad mark, död ved i olika nedbrytningsstadier samt en svampflora med flera rödlistade arter.

Området är upptaget i Nyckelbiotopsinventeringen som nyckelbiotop. Reservatet ligger i Riala-Tärnans värdestrakt i *Strategi för formellt skydd av skog i Stockholms län*. De värdefulla skogsmiljöerna i värdestrakten utgörs främst av sumpskogar samt örtrika barrskogar.

#### 1.4 Historisk markanvändning och fornlämningar

Reservatsområdet tillhör byn Gullunges utmark. Av äldre kartmaterial framgår att området varit skogsbevuxet under lång tid. I häradskartan från slutet av 1800-talet är området markerat som barrskogsbevuxet. I en geometrisk avmätning av Gullunge bys skogsmark 1795 framgår att området också då var trädbevuxet. Åtminstone östra delen var skogsbete vid den tiden. Också i kartan från laga skifte 1838 är området angivet som skogsmark. Hela området – undantaget en mindre, igenvuxen åker i norra delen av reservatet - har nyttjats för skogsbete och skogsbruk för husbehov enligt det vanliga mönstret för utmarkerna. Säkert har skogen varit glesare men har lång kontinuitet av träd. Skogen har dock aldrig påverkats av modernt skogsbruk. I områdets nordöstra del finns ett mindre område som var åkermark enligt häradskartan från sekelskiftet 1900 men som numera är igenvuxet med skog. Åkern var i bruk under en begränsad tid på 1800-talet.

På det markerade berget i norra delen av området finns en ovanlig form av fornborg (Raä 206, Skederids socken) som till skillnad från de vanligt förekommande försvarsanläggningarna sannolikt nyttjats för rituella ändamål, då vägen fram till fornborgen är tydligt markerad med stenrader på var sida. Fornborgen kan ha anlagts så tidigt som under bronsålder (1800 f.Kr. – 500 f.Kr.).

#### 1.5 Naturtyper

Reservatet kan indelas i följande naturtyper, hektar. Källa: VIC-natur.

|                     |    |
|---------------------|----|
| Tallskog            | 4  |
| Granskog            | 23 |
| Barrblandskog       | 6  |
| Lövblandad barrskog | 3  |
| Hällmarksimpediment | 1  |
| Totalt              | 37 |

Produktiv skogsmark är ca 36 hektar

## 1.6 Artfynd: rödlistade arter och signalarter

Rödlistans kategorier: NT=hänsynskrävande, VU=sårbar, EN=starkt hotad, CR=akut hotad. S=signalart

### Kärlväxter

|            |                           |   |
|------------|---------------------------|---|
| Grönpyrola | <i>Pyrola chlorantha</i>  | S |
| Knärot     | <i>Goodyera repens</i>    | S |
| Nästrot    | <i>Neottia nidus-avis</i> | S |
| Skärmstarr | <i>Carex remota</i>       | S |
| Sårläka    | <i>Sanicula europea</i>   | S |

### Mossor

|                   |                                   |       |
|-------------------|-----------------------------------|-------|
| Fällmossa         | <i>Antitrichia curtipendula</i>   | S     |
| Grön sköldmossa   | <i>Buxbaumia viridis</i>          | S     |
| Guldlockmossa     | <i>Homalothecium sericeum</i>     | S     |
| Källpraktmossa    | <i>Pseudobryum cinclidioides</i>  | S     |
| Långfliksmossa    | <i>Nowellia curvifolia</i>        | S     |
| Mörk husmossa     | <i>Hylocomiastrum umbratum</i>    | S     |
| Platt fjädermossa | <i>Necker complanata</i>          | S     |
| Vedtrappmossa     | <i>Anastrophyllum hellerianum</i> | NT, S |

### Lavar

|                |                            |   |
|----------------|----------------------------|---|
| Gammelgranslav | <i>Lecanactis abietina</i> | S |
|----------------|----------------------------|---|

### Svampar

|                             |                                   |       |
|-----------------------------|-----------------------------------|-------|
| Anisspindelskivling         | <i>Cortinarius odorifer</i>       | S     |
| Dropttaggvamp               | <i>Hydnellum ferrugineum</i>      | S     |
| Dofftaggvamp                | <i>Hydnellum suaveolens</i>       | NT, S |
| Fjällig taggvamp (med gran) | <i>Sarcodon imbricatus</i>        | S     |
| Grangråticka                | <i>Boletopsis leucomelaena</i>    | VU, S |
| Granticka                   | <i>Phellinus crysoloma</i>        | S     |
| Gul taggvamp                | <i>Hydnellum geogenium</i>        | NT, S |
| Orange taggvamp             | <i>Hydnellum aurantiacum</i>      | S     |
| Raggtaggvamp                | <i>Hydnellum mirabile</i>         | EN, S |
| Rödgul trumpetsvamp         | <i>Cantharellus aurora</i>        | S     |
| Skarp dropttaggvamp         | <i>Hydnellum peckii</i>           | S     |
| Svavelrisk                  | <i>Lactarius scrobiculatus</i>    | S     |
| Ullticka                    | <i>Phellinus ferrugineofuscus</i> | S     |
| Vedticka                    | <i>Phellinus viticola</i>         | S     |
| Zontaggvamp                 | <i>Hydnellum concrescens</i>      | S     |

### Fåglar

|                   |                             |    |
|-------------------|-----------------------------|----|
| Tretåig hackspett | <i>Picoides tridactylus</i> | VU |
|-------------------|-----------------------------|----|

## 2. Plan för områdets skötsel

### 2.1 Övergripande mål för reservatets skötsel

Enligt reservatsbeslutet är syftet med reservatet att bevara ett naturskogsområde och dess växt- och djurliv. Området skall vara tillgängligt för besökare enligt allemansrätten men nyttjandet ska ske på ett sätt som inte försämrar naturvärdena.

Skötseln av området ska inriktas på att

- skogsmarken i området lämnas för fri utveckling eller sköts enbart för att vårda naturvärdena,
- området görs tillgängligt för besökare genom enkla anordningar som parkering, informationsskyltning och eventuellt en markerad stig.

### 2.2 Skötsel av skogsmarken

Beskrivning      Barrnaturskog

Bevarandemål    Bibehåll arean barrnaturskog. Behåll den skogliga kontinuiteten och utveckling genom naturlig dynamik samt strukturer som gamla träd, död ved och bibehållen andel lövträd. Förekommande rödlistade arter och signalarter ska ges förutsättningar att leva kvar i området.

Gynnsamt tillstånd råder då

- området består av barrnaturskog,
- spår av skogsbruk inte förekommer.

Skötsel            I huvudsak fri utveckling - naturlig dynamik. Mindre punktinsatser får dock utföras av förvaltaren i syfte att gynna områdets naturvärden, t.ex. gallring för att gynna särskilt värdefulla träd eller föryngring av lövträd. Vidare får mindre åtgärder såsom avverkning av enstaka träd för skötsel av fornborgen utföras av förvaltaren. Träd som fallit över stigar eller som utgör en säkerhetsrisk kan tas ned/kapas och dras undan.

### 2.3 Skötsel av fornlämning

I reservatet finns en fornborg på det markerade berget i norr. För närvarande finns ingen särskild skötselplan för fornborgen. Om fornborgen bedöms kräva vårdinsatser bör en särskild skötselplan tas fram som en komplettering till nuvarande skötselplan.

### 2.4 Jakt

Jakten på skogshöns är förbjuden enligt reservatsföreskrifterna men utöver det är jakten inte begränsad och får ske enligt gällande jaktlagstiftning. Siktgator får inte anläggas. Vid uttransport av fällt hjortdjur (t.ex. älg och rådjur) eller vildsvin får motordrivet fordon användas för körning i terräng. Uttransporten ska göras så att skador på mark och vegetation undviks. Uppförande av permanenta skjuttorn är inte tillåtet enligt reservatsföreskrifterna.

## **2.5 Anläggningar**

Genom reservatet går en mindre kraftledning. Föreskrifterna utgör inte hinder för normalt underhåll av ledning och ledningsgata. Inför röjning i kraftledningsgatan bör ledningsinnehavaren ta kontakt med reservatsförvaltaren för samråd.

## **2.6 Tillgänglighet, anordningar för besökare m.m.**

### **Mål**

Reservatet ska vara tillgängligt för allmänheten enligt allemansrätten med de begränsningar som följer av reservatsföreskrifterna.

### **Tillgänglighet – parkering – markerad stig**

En mindre parkeringsplats för ett par bilar anläggs vid vägen i områdets västra del, se beslutskartan. Samråd med vägghållaren ska ske.

En befintlig stig går in i området från vägen i väster. Eventuellt kan en mindre stig markeras in i området.

### **Information**

Information om reservatet och dess föreskrifter ska finnas på informationsskyltar som framställs enligt Naturvårdsverkets riktlinjer. Skyltar ska sättas upp på lämpliga platser vid reservatets gräns samt vid parkeringsplatsen.

### **Reservatets gräns**

Inmätning och fast markering av reservatsgränsens brytpunkter har skett genom Lantmäteriet. Reservatets gränser ska märkas ut av förvaltaren enligt Naturvårdsverkets riktlinjer, främst genom gränsmålning på träd.

## **2.7 Reservatsförvaltningen m.m.**

### **Förvaltare**

Länsstyrelsen är reservatsförvaltare. Det innebär ett övergripande ansvar för att syftet med reservatet uppnås och omfattar ansvar för bland annat naturvårdsåtgärder, informationstavlor och annan skyltning samt kontakt med markägare och ev. andra berörda.

### **Övervakning och tillsyn**

Länsstyrelsen är tillsynsmyndighet enligt miljöbalken. Området kan övervakas av Länsstyrelsen eller en särskilt anlitad tillsynsman. Anteckningar om tillsyn och övrig naturvårdsförvaltning ska kontinuerligt föras av Länsstyrelsen eller uppdragstagaren.

### **Dokumentation av förvaltningen**

Utförda åtgärder ska dokumenteras. Tidpunkt för åtgärderna, deras effekt etc. ska anges. Dokumentationen förvaras av förvaltaren och kan bland annat ligga till grund för revidering av skötselplanen.

### **Reservatsförvaltningens ekonomi**

Förvaltningskostnaderna för reservatet utgörs av ev. naturvårdsskötsel, gränsmarkering, informationsskyltning, anläggande och underhåll av anordningar för friluftslivet, renhållning, dokumentation samt övervakning. Utredning av kostnader för naturvårdsförvaltningen görs vid planering av åtgärderna.

Länsstyrelsen finansierar reservatsförvaltningen genom statens anslag för skötsel av naturvårdsobjekt.

## **2.8 Dokumentation och uppföljning**

### **Befintlig dokumentation**

Skogen är dokumenterad från beståndssynpunkt vid den värdering som gjordes inför avtal om intrångsersättning. Reservatet är klassat som nyckelbiotop vid Skogsstyrelsens inventering med tillhörande dokumentation, bland annat artfynd.

### **Kommande dokumentation**

Reservatet bör dokumenteras ytterligare genom inventeringar, för att möjliggöra uppföljning av områdets naturvärden (biotoper, sällsynta arter) samt utvärdera skötseln.

Genomförda skötselåtgärder ska dokumenteras, se särskilt avsnitt ovan.

## **2.9 Sammanfattning och prioritering av planerade skötselåtgärder**

| <b>Skötselåtgärd m.m.</b> | <b>Tidpunkt</b> | <b>Plats</b> | <b>Prioritet</b> |
|---------------------------|-----------------|--------------|------------------|
| Gränsmarkering            | 2008            |              | 1                |
| Informationsskyltar       | 2009            |              | 1                |
| Parkering                 | 2009            |              | 2                |
| Markerad stig (ev.)       | 2009            |              | 2                |

### **Källförteckning**

Möller H. och Ståhlhös G. 1974. Beskrivning till geologiska kartbladet Uppsala SO. SGU serie Ae nr 10. Tillhörande kartblad SGU Ae nr 10 år 1974.

Riksantikvarieämbetet 2007. Utdrag ur fornlämningsregistret för Skederid 206:1

Skogsstyrelsen. Nyckelbiotopsinventering. Utdrag ur databas för kartbladet 1114j, nyckelbiotop 12.1 och 12.2.

Norrtälje kommun 2004. Översiktsplan för Norrtälje kommun.