



Tekniska nämnden

Ekebysjöns naturreservat

Administrativa uppgifter

Namn	Ekebysjöns naturreservat
Kommun	Danderyd
Län	Stockholm
Lägesbeskrivning	Reservatet ligger i centrala Danderyd och är avgränsat enligt bilagd beslutskarta och utmärks i fält
Ekonomiskt kartblad	10I7f
Area	ca 41,6 hektar
Därav vattenyta	ca 6 hektar
Berörda fastigheter	Danderyd Djursholm 2:299, 2:369, 2:421, och 2:426
Markägare	Danderyds kommun, Djursholms AB
Förvaltare	Danderyds kommun

Beslut

För att trygga syftet med naturreservatet beslutar Danderyds kommunfullmäktige med stöd av 7 kap. 5 och 6 samt 30 §§ miljöbalken att nedan angivna föreskrifter ska gälla för reservatsområdet. Föreskrifterna skall inte hindra att de åtgärder som behövs för att tillgodose syftet med reservatet och som är angivna i fastställd skötselplan utförs, eller mot att mindre arbetsföretag utförs, som krävs för den normala skötseln av områdets byggnader och anläggningar. Föreskrifterna utgör inte hinder mot underhåll av befintligt ledningsnät eller luftkablar och vägar.

Reservatet har den avgränsning som framgår av beslutskarta för Ekebysjöns naturreservat.

Reservatets namn skall vara Ekebysjöns naturreservat.



Syftet med naturreservatet

Ekebysjön har dokumenterat stora naturvärden. Området är ett natur- och rekreationsområde kringränt av gångstigar och ridvägar. Utsiktspunkter ger förutsättningar för att kunna njuta av sjön och följa fågellivet. Att bevara naturvärdena, vattenkontakten och rekreationsvärdena ligger till grund för kommunens beslut att skapa ett kommunalt naturreservat i området.

Syftet med naturreservatet skall vara att:

1. Långsiktigt bevara och säkra den diversitet av fauna och flora som finns inom reservatsområdet med betoning på fågelliv och miljöer som ger fågellivet goda förutsättningar.
2. Aktivt vårda reservatsområdets rekreationsvärden så att Danderydsborna har tillgång till ett närliggande naturområde med utrymme för mångfacetterade upplevelser, fågelskådning, friluftsliv och undervisning.

Hur syftet ska tryggas

För att Ekebysjön med närområde ska kunna bestå som ett område med rika natur- och rekreationsvärden i form av en central öppen sjöyta omgiven av mångfacetterade miljöer med goda förutsättningar för fågelliv måste området skötas. För detta har en skötselplan tagits fram, se bilaga 2. Naturreservatets syfte kan tryggas genom att sköta reservatsområdet enligt bilagda skötselplan med följande kärnpunkter:

- a) Sjöns vattenspiegel bibehålls och de limnologiska värdena värnas.
- b) Sumpskogen och kärret tillåts utvecklas fritt.
- c) Vassen hålls fri från igenväxning och boplatser för fågel säkerställs.
- d) Skogsområdena tillåts åldras.
- e) Skogsbete, slätter och dylik skötsel bibehålls och främjas.
- f) Hålla skogsbryn variationsrika och inte tillåta dem att växa igen med sly och gran.
- g) Bevara områdets varierade naturtyper som attraktiva rekreationsmiljöer för friluftslivet.
- h) Behålla naturen och inte exploatera med fler vägar, byggnader eller andra förändringar i urbaniserande riktning.
- i) Hålla stigar framkomliga och i gott skick. Kompletterande anord-



ningar såsom till exempel rast- och utsiktsplatser utförs på sådant sätt att förutsättningarna för de befintliga natur- och kulturvärdena inte påverkas negativt.

- j) Hålla ner onödigt slitage i området. Aktiviteter och verksamheter inom naturreservatet får inte motverka syftet.

Skäl för beslut

Ekebysjön med närområde håller ett flertal natur- och kulturhistoriska värden. Naturvärdena är knutna till respektive naturtyp och där flertalet utgör livsmiljöer för hotade eller fridlysta arter.

Kulturvärdena utgörs av den långa kontinuitet med vilket området präglats av människan vilket åskådliggörs av de lämningar från yngre järnåldern som finns inom reservatsområdet, sida vid sida med en nutida betesdrift.

Områdets natur- och kulturvärden tillsammans med dess centrala läge ger höga rekreativvärden.

Prioriterade bevarandevärden

1. Den diversitet naturmiljön uppvisar bestående av ett flertal naturtyper beskrivna enligt beslutskartan för Ekebysjöns naturreservat med den öppna vattenytan som en central aspekt.
2. Den biologiska mångfald av rödlistade och sällsynta arter och signalarter knutna till områdets diversitet.
3. Den kulturhistoriska identitet som finns i form av fornlämningar och som bibehålls av ett aktivt bruk av marken.
4. Tillgänglighet till områdets värden.

Förenlighet med riksintressen och översiktsplan

Hela Ekebyområdet är utpekade som regional värdekärna ur natur- och grönsstrukturhänseende i översiktsplanen för Danderyds kommun. I översiktsplanen redovisas vidare att delar av området är ekologiskt känsliga och innehåller sumpskog samt att hela det föreslagna området är ett bevarandeområde enligt kulturmiljöhandboken. Vidare pekas Ekebyområdet ut som föremål för utredning gällande naturreservatsbildande i översiktsplanens kapitel om naturvård.

Ekebysjöns naturreservat, särskilt som ett rikt naturområde i ett tätortsnära läge, anses falla väl under miljöbalkens 3 kapitel 6§ och därmed vara förenligt med hushållsbestämmelserna i samma kapitel.

Kommunen finner vid vägning mellan enskilda och allmänna intressen i enlighet med 7 kapitlet 25 § miljöbalken att för att skydda och bevara de natur-, rekreativ- och kulturvärden som finns i området finns skäl att bilda ett naturreservat med tillhörande föreskrifter och skötselplan i området.



En reservatsbildning i området bidrar till att uppfylla flera miljö kvalitetsmål. Dessa är *Levande sjöar och vattendrag* då sjöns fortlevnad kommer att värnas, *Myllrande våtmarker* genom skyddet av sumpskogen runt Ekebysjön, *God bebyggd miljö* då området är ett viktigt grönområde i direkt anslutning till bebyggelsen samt *Ett rikt växt- och djurliv* då flera sällsynta och skyddsvärda arter får skydd.

Därmed anses det vara belagt att den föreslagna reservatsbildningen är förenligt med 5§ förordningen (1998:896) om hushållning med mark- och vattenanvändning samt översiktsplanen.

Reservatsföreskrifter

A. Föreskrifter enligt 7 kap. 5 § miljöbalken om inskränkningar i rätten att använda mark- och vattenområden. Det är förbjudet inom reservatet att:

- A1. bedriva täkt, husbehovstäkt eller annan verksamhet som kan ändra områdets topografi eller dess yt- eller dräneringsförhållanden genom att gräva, spränga, schakta, dika, utfylla, tippa eller liknande. Undantag gäller för att sådana åtgärder som syftar till att restaurera Ekebysjön, åtgärder för att förbättra det tillrinnande vattnets kvalitet (sk. dagvattenåtgärder) samt åtgärder för att garantera stigarnas framkomlighet
- A2. inom området avverka eller skada träd och buskar eller utföra annan skoglig åtgärd annat än naturvårdsåtgärder som anges i skötselplan eller vad som krävs för att upprätthålla framkomligheten och säkerhet kring gång-, rid- och körvägar
- A3. anordna upplag annat än för områdets skötsel
- A4. skogsplantera den öppna marken, inklusive energiskogs- eller julgransodling
- A5. använda konstgödsel eller kemiska bekämpningsmedel
- A6. lagra kemikalier, petroleumprodukter eller liknande
- A7. plöja eller sprida gödsel inom en zon på 10 m från Ekebysjön eller vattendrag inom reservatet
- A8. uppföra stängsel eller andra hägnader med undantag av stängsel för betesdjur. Genomgångar ska anordnas så att allmänhetens tillträde till området inte hindras, med undantag för stängsel kring privatbostäder
- A9. bedriva verksamheter som leder till risk för förorening eller grumling av Ekebysjön eller minskar tillrinningen till denna. Föreskriften ska dock inte utgöra hinder för att utföra sådana åtgärder som syftar till att förbättra Ekebysjöns vattenkvalitet (t ex dagvattenåtgärder)



A10. inplantera för området främmande växt- eller djurarter.

För följande punkter krävs tillstånd från kommunen genom kommunstyrelsen:

A11. uppföra helt ny byggnad eller anläggning

A12. anlägga körbar väg eller parkeringsplats

A13. uppföra radiomast eller liknande

För följande punkter krävs tillstånd från kommunen genom dess tekniska nämnd:

A14. dra fram mark-, luftledning eller jordkabel

A15. avverka skog eller enstaka träd med en diameter över 60 cm, annat än av säkerhetsskäl kring gång-, rid- och körvägar.

B. Föreskrifter med stöd av 7 kap 6 § miljöbalken angående markägares och annan sakägares skyldighet att tåla visst intrång.

För att trygga ändamålet med reservatsområdet förpliktas markägare, arrendatorer och andra innehavare av särskild rätt till marken tåla att de åtgärder vidtas, som framgår av till detta beslut fogad och fastställd skötselplan. Exempel på sådana åtgärder är: utmärkning av naturreservatets gräns, uppsättning av informationsskyltar och skydd av gamla grova träd från ringbarkning och skador.

C. Föreskrifter med stöd av 7 kap 30 § Miljöbalken om vad allmänheten har att iaktta inom naturreservatet.

Utöver föreskrifter och förbud i lagar och författningar är det förbjudet att:

C1. förstöra eller skada fast naturföremål eller ytbildning t ex genom att gräva, borra, hacka, rista, spränga eller måla.

C2. bryta kvistar, fälla eller på annat sätt skada levande eller döda träd och buskar, samt att skada vegetationen i övrigt t ex genom att gräva upp växter såsom ris, örter, gräs, mossor eller lavar

C3. störa djurlivet (t ex genom att klättra i boträd, fånga eller döda däggdjur, fåglar, kräldjur eller groddjur). Undantag gäller för insamling av insekter, rom och yngel av groddjur i begränsad omfattning för pedagogisk verksamhet. Djuren ska snarast återutsättas på den plats där de insamlades.

C4. fiska i Ekebysjön. Kommunen kan medge tillstånd när det gäller fiskevårdande åtgärder eller vetenskapliga undersökningar



C5. elda annat än på anvisad och iordninggjord plats eller i medhavd grill

C6. tälta eller campa

C7. ha lösspringande hund (se separat stycke nedan)

C8. rida eller framföra häst annat än på markerade leder och områden

C9. cykla annat än på markerade leder och områden

Allmänna föreskrifter som gäller för området

Allemansrätten

Allemansrätten innebär att alla får använda annans mark och vatten för att komma ut och vistas i naturen. Men man får inte störa och inte förstöra. Med föreskrifterna för reservatet inskränks allemansrätten på vissa punkter för att säkerställa reservatets värden. Vissa delar är redan inskränkta av annan lagstiftning som de lokala ordningsföreskrifterna och trafikföreskrifterna som gäller för Danderyd samt terrängkörningslagen. Allemansrätten i övrigt innebär i korthet:

- Att man inte får skräpa ned.
- Blommor, bär och svamp, nedfallna grenar, torrt ris, får plockas. Fridlysta arter får inte plockas.
- Jakt och fiske ingår inte i allemansrätten. Man måste lämna djurens ungar och bon ifred och får inte ta fågelägg. Det räknas som jakt. Alla vilda däggdjur, fåglar reptiler och groddjur är fredade.
- Det finns ingen motoriserad allemansrätt. Enligt terrängkörningslagen är det förbjudet att köra bil, MC, moped och andra motordrivna fordon på barmark i terrängen.
- Att man får ta sig fram till fots, cykla, rida, åka skidor och tillfälligt vistas i naturen. Visa hänsyn och vara försiktig.
- Att man får bada

Fordon

Framförande, stannande och parkering av fordon och motorfordon i naturmark i Danderyds kommun är reglerat av lagar och föreskrifter. Körning i terräng med motordrivna fordon är förbjudet i hela landet på barmark för annat ändamål än jord- eller skogsbruk. Undantag kan även medges för viss näringsutövning eller vid särskilda skäl. Undantag från förbudet i terrängkörningslagen görs för bland annat statlig eller kommunal tjänsteman, vid skötsel- och anläggningsarbete inom park-, idrotts-, eller friluftsområden och inom tomt.



Hundar

Lag (2007:1150) om tillsyn över hundar och katter beskriver hur hundar skall handhas generellt:

Under tiden den 1 mars-20 augusti skall hundar hållas under sådan tillsyn att de hindras från att springa lösa i marker där det finns vilt. Under den övriga tiden av året skall hundar hållas under sådan tillsyn att de hindras från att driva eller förfölja vilt, när de inte används vid jakt.

Inom reservatsområdet skall den striktare tillsynen gälla hela året runt. En hund utan koppel ska omedelbart lyda vid tillrop och uppföra sig som om den var kopplad.

Ikraftträdande

Reservatsföreskrifterna under A-C träder i kraft tre veckor efter den dag då författningen utkom från trycket i Länets författningssamling.

Skötsel och förvaltning

Med stöd av 3 § förordningen (1998:1252) om områdesskydd enligt miljöbalken m.m. föreslås kommunfullmäktige fastställa bifogad skötselplan med mål, riktlinjer och åtgärder för reservatets skötsel och förvaltning. I enlighet med 2 § förordningen om områdesskydd enligt miljöbalken m.m. är Danderyds kommun, genom dens tekniska nämnd, förvaltare av reservatet. Tillsynsmyndighet i enlighet med miljöbalkens definition är Södra Roslagens miljö- och hälsoskyddsmyndighet.

Omprövningar

Kommunen kan själv ändra sitt beslut att inrätta ett naturreservat och medge dispenser från regleringen av markanvändningen reservatsbildningen innebär. För ändring/upphävande krävs det som kallas "synnerliga skäl" och för dispenser "särskilda skäl". Det innebär att en ändrad uppfattning i kommunen om lämplig markanvändning inte räcker som skäl (jfr t.ex. planlagstiftningen där detta räcker).

Oavsett om ändring bedöms möjlig kräver miljöbalken kompensation. Det innebär att kommunen vid ett upphävande av en mindre del av naturreservatet samtidigt måste visa att förlusten av värden kompenseras genom en samtidig ny reservatsavsättning eller en förstärkning av naturvärdena inom den del av reservatet som då finns kvar.

Vid mindre omfattande dispenser krävs ingen särskild kompensation. Beviljande av mindre omfattande dispenser görs av kommunstyrelsen.

Överklagande



Kommunens beslut i frågor som rör bildande, ändring eller upphävande av reservat, utom frågor om ersättning, får överklagas hos länsstyrelsen (19 kap 1 § MB). Beslut får överklagas av den som beslutet angår om det gått honom eller henne emot (16 kap 12 § MB). Vissa ideella föreningars rätt att överklaga enligt 16 kap 13 § MB gäller enbart domar och beslut om tillstånd, godkännande och dispens, alltså inte bildande, ändring eller upphävande av reservat.

Bilagor

1. Skötselplan
2. Beslutskarta med skötselområden
3. Kostnadsuppskattning för närliggande åtgärder i reservatet
4. Remissinstanser
5. Sammanfattning remissvar
6. Litteraturlista



Bilaga 1

Förslag till skötselplan för

Ekebysjöns naturreservat

Danderyds kommun
Stockholms län

Beskrivningsdel

Naturtyper	Alsumpskog Fågelsjö Hällmark och Tallskog Naturbetesmark Strandskog Våtmark Vassvegetation Ängs- och hagmark
------------	---

Allmänt om Ekebyområdet

Ekebysjön är en liten sjö nästan mitt i Danderyds kommun. Området har dokumenterat höga naturvärden (Kukka & Sunnerdahl 2002, Peterson 2006 och Weibull 2006), bland annat genom sjöns rika fågelliv (Kukka, 1998, Zetterberg 2007), vattenväxtlighet och bottenfauna (Nilsson et al. 2003). Runt sjön finns sumpskog vilket utgör en för regionen ovanlig naturtyp som ytterligare bidrar med variation till området. Ekebysjön med omgivande mark är även en viktigt lokal för groddjur och reptiler, den viktigaste i kommunen och bland de främsta i regionen (Peterson 2006). Även trollsländor är väl representerade med 16 arter, däribland minst en fridlyst art som även omfattas av EU:s art- och habitatdirektiv (Dannelid 2006). Den anlagda stigen runt sjön och variationen på naturmiljöer gör området väl lämpat för rekreation och naturupplevelser. Sjön och dess omgivning ger även goda förutsättningar för pedagogisk verksamhet som undervisning och en naturskola är belägen på sjöns nordöstra sida.

Reservatsområdet

Ekebysjön är en grund slättlandssjö. Den kan karaktäriseras som en så kallad måttligt näringsrik (mesotrof) Chara-sjö. Ekebysjön har en yta på drygt sex hektar och ett maximalt djup på cirka tre meter i djuphålan i sjöns östra del. Sjön är i övrigt mestadels grund med ett vattendjup på mindre än en meter. Ekebysjön är stadd i naturlig igenväxning, som dock är kraftigt påskyndad av övergödning, och omges till största del av ett expanderande bälte av vass och kaveldun. Vassen och kaveldunet bildar bitvis kärrmark och utmed strandkanten och in i vassen sker en tilltagande förbuskning där olika



videarter breder ut sig. Detta innebär att den fria sjöytan successivt minskar vilket kräver aktiva åtgärder för att kunna motverkas.

Ekebysjöns botten täcks till stor del av vattenvegetation med bland annat minst en rödlistad kransalgsart, *Chara intermedia*, samt flera andra arter som är sällsynta i svenska vatten. Kransalger, *Chara* på latin, som bör dominera en sjö av Ekebysjöns karaktär täcker endast en tredjedel av sjöns botten och missgynnas troligen i konkurrensen med övrig vegetation av övergödning (Nilsson et al. 2003).

Marken som ligger mellan sjön och stigarna som kringgränser den, Södra och Norra kyrkstigarna, är mestadels sank strandzon men i nordväst finns partier med torrare karaktär och även ett mindre stycke av ängsmark. Strandvegetationen runt sjön följer strandzonens fuktiga till våta markgradient och består av en bård av vass, med inslag av sällsyntare arter såsom småkaveldun och slokstarr, och en artrik men klubbaldominerad sumpskog. Sumpskog är en relativt ovanlig naturtyp i regionen. På sjöns västra sida, vid utloppet, breder Ekeby kärr ut sig som även det domineras av klubbal uppblandat med björk.

Sjön utgör en viktig lokal för flera fågelarter varav några är rödlistade såsom brunand och silltrut. Sumpskogen i strandzonen ger förutsättningar för bland annat mindre hackspett att häcka i området. Ekebysjön och dess strandzon hyser vid lektid minst åtta arter av grodor och reptiler. Ekebysjön hyser minst 16 arter av trollsländor, däribland den fridlysta citronfläckade kärrtrollsländan (*Leucorrhinia pectoralis*), som även omfattas av EU:s art- och habitatdirektiv (Dannelid 2006).

Norr om sjön fram till Danderydsvägen präglas vegetationen av jordbruksmarkens karaktärer, åker, vall och hagmark, med insprängda dungar och åkerholmar. På sjöns nordöstra sida, vid Naturskolan, finns öppen ängsmark och en del träd- och buskvegetation. Nordväst om sjön ligger betesmark med berg i dagen som blandas upp med fläckvis sumpmark, torr och fuktig ängsvegetation och hedvegetation med hållmark söderöver. Speciellt den torra till friska ängsvegetationen är mycket artrik och är präglad av den hävd som funnits under lång tid i området.

Centralt i detta område, men utanför reservatet, står Sjöstugan, klassad som "värdefull byggnad" i Kulturmiljöhandboken. Här, nordväst om sjön, finns ett yngre järnåldersgravfält som vittnar om att det i anslutning till sjön funnits bebyggelse sedan lång tid. Betade hagar omger gravfältet och slätterängar finns i området, naturtyper som utgör värdefulla och allt ovanligare miljöer, något som behåller den historiska kontinuiteten av kulturpåverkan i området.

Söder om sjön, precis norr om Nybytorp, finns den rödlistade mossan filthättemossa. Sydväst om sjön, utanför sumpskogen, finns torr ängsvegetation och den populära "blåsippbacken".



Ekebylandskapet

Sydväst om Ekebysjön ligger kommunens enda sammanhängande jordbruksmark tillhörande Ekeby gård som med sin jordbruksmark och betesdrift bidrar till ett levande kulturlandskap mitt i kommunen. Söder om sjön ligger kommunens bäst bevarade agrara bebyggelsemiljö, Nybytorp, kulturklassad som ”omistlig byggnad” i Kulturmiljöhandboken. Sockenkyrkan väst om sjön visar också att platsen haft stor betydelse under de senaste århundradena.

Söder om sjön finns höglänt terräng på Bråvallaberget med torr hedvegetation och berg i dagen. Här finns bland annat tall och blåbärsris.

Den variationsrika miljön runt Ekebysjön tillsammans med det kulturpräglade landskapet har gett området en mångfacetterad vegetation från sump- och kärrmark via beteshagar och slåtterängar till torr hedvegetation och berghällar. Artrikedomen skiljer sig åt mellan de olika områdena men varje område ger utrymme för sitt specifika växt- och djurliv vilket gör området som helhet artrikare än om en enskild naturtyp varit allenarådande. Över 100 fågelarter rapporteras årligen i området om helhet (Kukka, 1998, Zetterberg 2007). Av dessa är 8 rödlistade och ett 20-tal regionalt skyddsvärda. Det finns minst 261 arter av kärlväxter inom cirka 200 meter från sjöns vattenspegel (Kukka, J. & Sunnerdahl, I. 2002). Ekebysjöområdet håller en rödlistad mossa, filthättemossa, och fyra arter mossor och två arter svampar som är klassificerade som signalarter (Weibull, H. 2006). De indikerar miljöer med höga naturvärden.

Ekebysjön och dess in och utflöden ingår i ett system av fuktstråk som troligen utgör vandringsvägar för groddjur i Danderyd (Peterson 2006).

Den långvariga kulturpåverkan i form av jordbruk som har dominerat området i århundraden har en stor del i de värden som finns i området idag. Ekebysjöns utvidgade kringområde är ett värdefullt komplement till de ytor som ingår i reservatet.

Kulturhistoria

Ekebyområdet har långtgående anor som boplats vilket ett flertal kulturhistoriskt intressanta lämningar norr om sjön visar. Dessa inkluderar järnåldersgravar med högar och stensättningar. Jordbruk har bedrivits i området under lång tid.

Markanvändning

Inom reservatsområdet är marken dominerad av obrukad sumpskog med mindre inslag av torrare karaktär samt ett stycke av öppen mark. Området utvecklas i stort sett naturligt.

Runt Ekebysjöns naturreservat dominerar en obrukad skogsmiljö, förutom på sjöns norra sida där ängar med insprängda dungar breder ut sig i en utmarksliknade miljö där skogsbete sker bland träden. Skogsmiljön består av flera olika typer av skog. Området nordväst om sjön präglas i stor mån av



jordbrukets öppnare landskap med beteshagar och vall. Dagens lantbruk är en bidragande faktor för områdets värden.

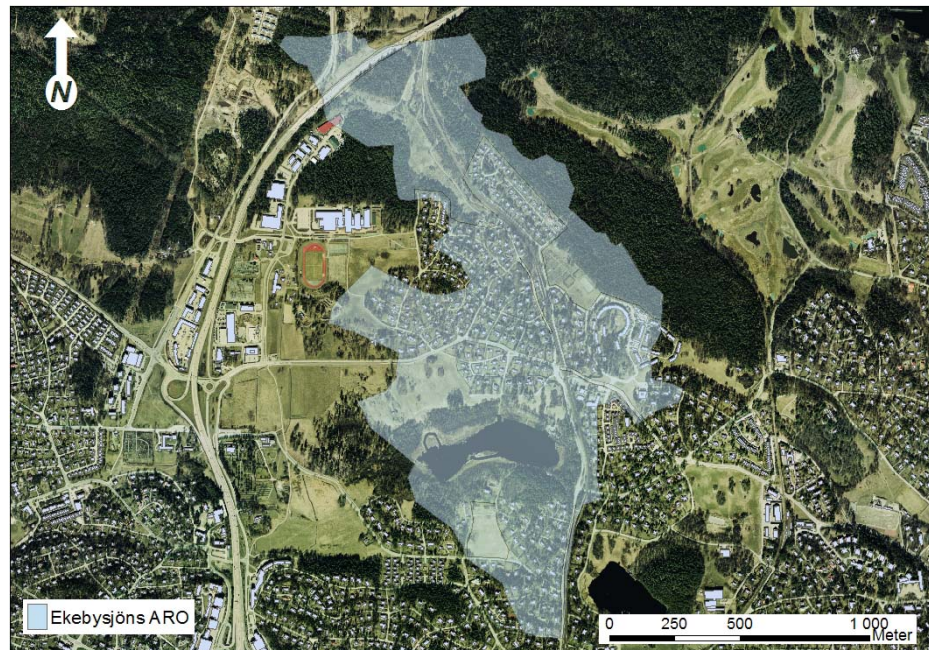
Naturförhållanden

Berggrund och jordarter

Området täcks av mestadels postglacial lera och yngre granit men normal-blockig morän, gnejser och sand förekommer också.

Hydrologi

Tidigare var Ekebysjön en del av en vattenled som sträckte sig i öst-västlig riktning och därmed delade nuvarande Danderyd i en nordlig del och en sydlig del. Landhöjningen har medfört att vattenleden delats av och en vattendelare i nordsydlig riktning öster om naturreservatsområdet har uppkommit. Landhöjningen har även medfört att Ekebysjön grundats upp till en idag grund slättsjö stadd i naturlig igenväxning. Inlopp finns i sjöns nordöstra del och det naturliga utloppet på västra sidan. Dagens utlopp är genom en kulvert på sjöns nordvästra sida. Främst vid högt vattenstånd sker någon större bräddning av vatten ut genom det naturliga utloppet. Detta förhållande bör förändras så att det naturliga utflödet används i första hand. Ekebysjöns avrinningsområde sträcker sig framförallt norrut från sjön enligt karta nedan.



Verksamheter inom detta område kan påverka sjöns förutsättningar vilket bör beaktas.

Flora

Inom reservatsområdet dominerar växtlighet knuten dels till sjön och dels till sumpskogen. Sjön med sin vassbård håller minst 29 arter av kärlväxter, bland annat den rödlistade kransalgen mellansträfsa (*Chara intermedia*) och andra sällsynta arter såsom vattenaloe.



Den artrika sumpskogen ger förutsättningar för fler arter kärlväxter än sjön, minst 73 arter växer där. Sjöranunkel, kärrviol och missne finns representerade i sumpskogen och Ekeby kärr. Vidare växer ett flertal mossor och lavar i dessa delar.

Den variationsrika naturmiljön ger utrymme för en mångfald av miljöer vilket i sin tur ger plats till ett rikt utbud av flora. Vegetationstyperna sträcker sig från vass, kärr och strandskog till blandskog och torr tallvegetation via ängsmark och beteshagar. Inom 200 meter från sjöns vattenspiegel har det hittats 261 arter av kärlväxter. En rödlistad mossart, filthättemossa, finns i anslutning till området liksom flera signalarter.

Fauna

Ekebysjön är en sjö med ett flertal vattenanknutna fågelarter, bland annat den rödlistade brunanden häckar där. Området hyser minst 16 arter av trollsländor, däribland den fridlysta citronfläckade kärrtrollsländan (*Leucorrhinia pectoralis*), som även omfattas av EU:s art- och habitatdirektiv. Detta direktiv innebär det ett särskilt nationellt, regionalt och lokalt ansvar att visa hänsyn och att bevara dem i livskraftiga förekomster, likväl som de livsmiljöer som hyser dem. Den för Stockholms län relativt ovanliga stora dammuslan har observerats i sjön.

Området är även känt som reproduktionslokal för grodor och utgör en viktig lokal för åkergroda, vattensnok, padda, mindre vattensalamander och vanlig groda. För att ha möjlighet att på sikt bevara groddjuren och reptilerna behövs ett hänsynstagande för djurens behov i Ekebysjöns närområde (Peterson 2006).

Områdets rika variation på naturtyper gör att sjöfågelarterna kompletteras med flera andra arter som inte är knutna till just själva sjön. Minst sju fågelarter vid i Ekebyområdet är rödlistade. Fuktstråken som vattendragen runt Ekebysjön utgör är viktiga vandringsleder för framförallt groddjur.

Anordningar för friluftslivet

Runt Ekebysjön löper två större stigar Södra och Norra kyrkstigarna, som förenas på sjöns västra sida. Till dessa ansluter det några mindre stigar. Utmed de större stigarna finns bänkar utplacerade och i anslutning till stigarna finns två spänger ut till själva sjöytan. Runt delar av sjön finns även en ridstig som är skild från gångstigen. Informationsskyltar som beskriver reservatsföreskrifterna men även ger information om områdets natur- och kulturvärden skall finnas vid alla entrépunkter till reservatet

Tillgänglighet

Att ta sig till Ekebysjön är relativt lätt. Området har anslutning till flera busslinjer och Roslagsbanan samt är inom promenadavstånd från Mörby centrum. Antalet parkeringsplatser i eller i anslutning till området är få och bör ökas, med vederbörlig hänsyn till naturvärdena.



DANDERYDS KOMMUN
Tekniska kontoret
John Tapper

PM 0404 rev KF
2008-10-16
TN 2002/0433

14(27)

Tillgängligheten för dem med nedsatt rörelse- eller orienteringsförmåga inom området är bristfällig men åtgärder planeras för att förbättra den. Handikappsparkering finns.



Plandel

Syftet med naturreservatet

Ekebysjön har dokumenterat stora naturvärden. Området är ett natur- och rekreationsområde kringränt av gångstigar och ridvägar. Utsiktspunkter ger förutsättningar för att kunna njuta av sjön och följa fågellivet. Att bevara naturvärdena, vattenkontakten och rekreationsvärdena ligger till grund för kommunens beslut att skapa ett kommunalt naturreservat i området.

Syftet med naturreservatet skall vara att:

1. Långsiktigt bevara och säkra den diversitet av fauna och flora som finns inom reservatsområdet med betoning på fågelliv och miljöer som ger fågellivet goda förutsättningar.
2. Aktivt vårda reservatsområdets rekreationsvärden så att Danderydsborna har tillgång till ett närliggande naturområde med utrymme för mångfacetterade upplevelser, fågelskådning, friluftsliv och undervisning.

Hur syftet ska tryggas

För att Ekebysjön med närområde ska kunna bestå som ett område med rika natur- och rekreationsvärden i form av en central öppen sjöyta omgiven av mångfacetterade miljöer med goda förutsättningar för fågelliv måste området skötas. För detta har en skötselplan tagits fram, se bilaga 2. Naturreservatets syfte kan tryggas genom att sköta reservatsområdet enligt bilagda skötselplan med följande kärnpunkter:

- a) Sjöns vattenspiegel bibehålls och de limnologiska värdena värnas.
- b) Sumpskogen och kärret tillåts utvecklas fritt.
- c) Vassen hålls fri från igenväxning och boplatser för fågel säkerställs.
- d) Skogsområdena tillåts åldras.
- e) Skogsbete, slåtter och dylik skötsel bibehålls och främjas.
- f) Hålla skogsbryn variationsrika och inte tillåta dem att växa igen med sly och gran.
- g) Bevara områdets varierade naturtyper som attraktiva rekreationsmiljöer för friluftslivet.
- h) Behålla naturen och inte exploatera med fler vägar, byggnader eller andra förändringar i urbaniserande riktning.



- i) Hålla stigar framkomliga och i gott skick. Kompletterande anordningar såsom till exempel rast- och utsiktsplatser utförs på sådant sätt att förutsättningarna för de befintliga natur- och kulturvärdena inte påverkas negativt.
- j) Hålla ner onödigt slitage i området. Aktiviteter och verksamheter inom naturreservatet får inte motverka syftet.

Mål

Vattenmiljön

Ekebysjön är en central del i Danderyds kommuns geografi. Sjön utgör en viktig fågellokal och fågellivets förutsättningar skall bibehållas och utvecklas. Fågelarterna i området, och i synnerlighet de rödlistade, skall i största möjliga mån bibehållas. Åtgärder för att återfå de fågelarter som funnits bör vidtas. Ekebysjön med omgivning är den artrikaste lokalen i Danderyds kommun för reptiler och groddjur och sumpskogarna inklusive kärrmiljöerna är av vital betydelse för deras fortlevnad. Vattenkontakten är ovärderligt ur rekreationssynpunkt och 6 ha vattenspegel skall hållas öppen. Spångr för att nå denna vattenyta skall hållas i gott skick. Åtgärder för att minska näringstillförseln till Ekebysjön bör vidtas. Specifika mål beskrivs per skötselområde nedan.

Naturlandskapet

Området skall behålla sin för Danderyd relativt ovanliga skogskänsla. Förutsättningarna för fågellivet skall bibehållas. Rekreativvärdena skall värnas i form av god tillgänglighet och upplevelsevärde bibehållas och förstärkas. Sumpskogen skall skötas med främst fri utveckling och övrig skogsmark skall skötas på ett sätt som gynnar respektive skogstyp. Skogsbryn mot stig skall hållas öppna och fria från igenväxande sly. Gran skall hållas efter. Specifika mål beskrivs per skötselområde nedan.

Kulturlandskapet

Kulturlandskapet bör hållas levande genom lantbruk så att de öppna ytorna på ett naturligt sätt bibehålls. Hävdade marker ska hållas så att hävdberoende arter gynnas och kan fortbestå. Betesmarker skall hållas i hävd genom tillräckligt betestryck i första hand eller med metoder som ger likvärdigt resultat i andra hand. Den trädbeklädda betesmarken skall bibehållas som sådan, igenväxningen skall därför förhindras och återställas i rimlig mån. Ängs- och hagmarker utan betesdrift skall hållas i hävd genom slåtter. Åkerholmar skall bevaras och igenväxningsvegetation gallras ur samt succession garanteras. Specifika mål beskrivs per skötselområde nedan.

Uppfyllande av målen

Inventeringar av växt- och djurarter

Tekniska nämnden skall upprätta och fastställa en handlingsplan för inventering och uppföljning av växt- och djurarter i Ekebysjöns naturreservat.



Generella riktlinjer för åtgärder

Gallring

Gallring bör ske försiktigt och långsiktigt genom att inte ta allt på en gång utan gallra successivt över flera år. Detta gör att energi som annars gått till rotskottsbildning går till de kvarvarande individerna och problem med rotuppslag kan begränsas. Stubbhöjd skall vara minimal för att underlätta framtida skötsel.

Gallringsavfall av arter som inte kan återetablera sig från gallringsrester bör kvarlämnas i reservatet i prydliga högar i första hand utom synhåll från stig, i andra hand skymda så mycket som möjligt och med kronändor mot stig. Högarna ska vara så kompakta som möjligt, delade på längden, avkvistade och vid behov uppdelade i mindre högar. Gallringsrester som inte kan kvarlämnas enligt ovan tas ut ur reservatet.

Gallringsavfall från arter som kan återetablera sig från gallringsrester, som till exempel videväxter, skall tas ut ur reservatet i samband med gallringen.

Död ved

Död ved lämnas i första hand orörd om den inte inkräktar på gång-, rid- eller annan väg. Död ved som hanterats bör ej läggas utmed gång-, rid eller annan väg utan bör förläggas med minimal synlighet från dessa. I sådana fall flyttas den in i vegetationen men lämnas i företrädesvis i området.

Skötselområden och bevarandemål

Betesmark

Generellt:

Tillräckligt betestryck för att upprätthålla beteshävd ska hållas, alternativt kan åtgärder med likartat resultat användas. Åkerholmar eller motsvarande skall bibehållas och igenväxningsvegetation skall tas bort.

- **Betad skogsmark:**
Skall hållas luftig med väl betad grässvål. Yngre björk gallras ur i etapper tills endast ungbjörk för succession av solitära träd återstår. I viss mån kan en gallras ur. Sly och örnbräken ska bekämpas. De små alkärren skall skötas med fri utveckling. Bärträd sparas. Grövre träd sparas. Bete med företrädesvis nöt, eventuellt alternerande med häst, skall vidmakthållas. Hävdade marker skall maximalt ha "Liten förekomst av igenväxningsvegetation", (igenväxningsvegetationen skall endast ha 1-10% krontäckning) och övervägande "God hävd" (fältskiktet väl avbetat/väl slaget). Definitioner enligt Naturvårdsverket¹.
- **Hagmark:**
Skall hålla en väl betad grässvål där minimalt med fjolårsgräs står

¹ "Bedömningsgrunder för odlingslandskapet.", Rapport 4916, Naturvårdsverket



kvar till nästa år. Detta innebär ”God hävd” enligt Naturvårdsverkets definition¹.

Blandskog

- Söder om Ekebysjön
Området ska ha ett öppet framträdande dominerat av hassel och stora ekar. Aspsly, rönnsly, krattek, unggran gallras bort. Succession av ek ska säkerställas. Områden med halvöppet fältskikt som främjar blå-sippor ska bibehållas och förstärkas.

Partiet strax norr om Nybytorp skall skötas med inriktning att bevara och förstärka förutsättningarna för den rödlistade filthättemossan. Det viktigt att askarna och även andra rikbarksträd får finnas kvar på platsen och tillåtas bli gamla. Filthättemossa verkar dessutom gynnas av ett relativt slutet trädsikt vilket skall eftersträvas.

- Åkerholmen vid Danderydsvägen
Tall och ädellöv gynnas. Gran missgynnas.

Buskar och bryn

Skall bibehållas, periodvis gallring kan krävas.

Kärr

Kärret lämnas för fri utveckling.

Lövskog inkl ung lövskog

Skall tillåtas åldras med mål att få en flerskiktad skogsmiljö. Lövdominans skall bibehållas. Gran missgynnas.

Vattenyta

Ekebysjön skall ha bibehållen vattenspegel på ca 6 ha, med undantag av eventuella semipermanenta häckningsöar. Igenväxning skall motarbetas med regelbunden beskärning av flytvassen, eventuell vasslätter och, om möjligt, åtgärder för att minska näringsbelastningen till sjön. Sjörestaure-ringssåtgärder får vidtas vid behov men muddring skall i största möjliga mån undvikas.

Fornminnen

Fornminnen vårdas och gravfälten hålls överskådliga genom försiktiga röjningar i träd- och buskskikten.

Friluftsliv

Två väl underhållna informationsskyltar beskrivande reservatet skall finnas.

Gång- och ridstig

Generellt skall gång- och ridstigar vara väl utmärkta med skyltar vid entré-punkterna.



- Gångstigen, menandes Norra och Södra kyrkstigen; skogsbyn mot stigen skall hållas öppna och ge insyn i skogen bakom. Omhändertagen/bearbetad död ved skall inte lämnas utmed stigen utan hanteras enligt stycket "Död ved" ovan. Åtgärder inom reservatet för att stigar inte skall bli sankta vid våtare perioder bör tålas om de inte motverkar reservatssyftet.
- Ridstigen; ryttare skall kunna nyttja stigen utan att hindras av grenar och dylikt.

Gräsmark – Ängsmark

Den hävdade ängsmarken som slås för hand eller med hjälp av hästdragen slåttermaskin skall fortsätta hållas på detta sätt eller i andra hand på ett sätt som innebär ett likvärdigt hållande av hävd. Åkerholmar eller motsvarande skall bibehållas och igenväxningsvegetation skall tas bort. Övrig gräsmark skall hållas öppen.

Halvöppen mark, lövskog

Den öppna karaktären skall vidmakthållas. Naturlig succession skall om möjlig eftersträvas. Igenväxningsvegetation skall gallras.

Sumpskog

Sumpskogen skall lämnas för fri utveckling förutom att eventuell etablering av gran skall förhindras.

Tallskog

De torrare områdena med trädskikt dominerat av tall skall bibehållas. Insatser för att främja detta skall göras vid behov för att uppnå "Liten förekomst av igenväxningsvegetation", (igenväxningsvegetationen skall endast ha 1-10% krontäckning.). Definition enligt Naturvårdsverkets standard².

Vass

Vassbältet skall inte tillåtas att ta mer sjöyta i anspråk utan skall beskäras med jämna intervall för sjön skall bibehålla minst 6 ha vattenyta. Sly skall gallras bort från vassbältet.

Vassöarna skall hållas som goda häckningsplatser för bland annat skrattnås. Vassen skall slås varje vinter och det slagna materialet lämnas kvar till bo-bygge. Kanalerna som skiljer de permanenta vassöarna från den övriga vassen skall underhållas och inte tillåtas att växa igen. Minst två mindre semi-permanenta häckningsöar skall finnas i sjön vid varje given tidpunkt.

Ädellövskog

Alm skall gynnas och området kan öppnas upp något.

Öppen hållmark

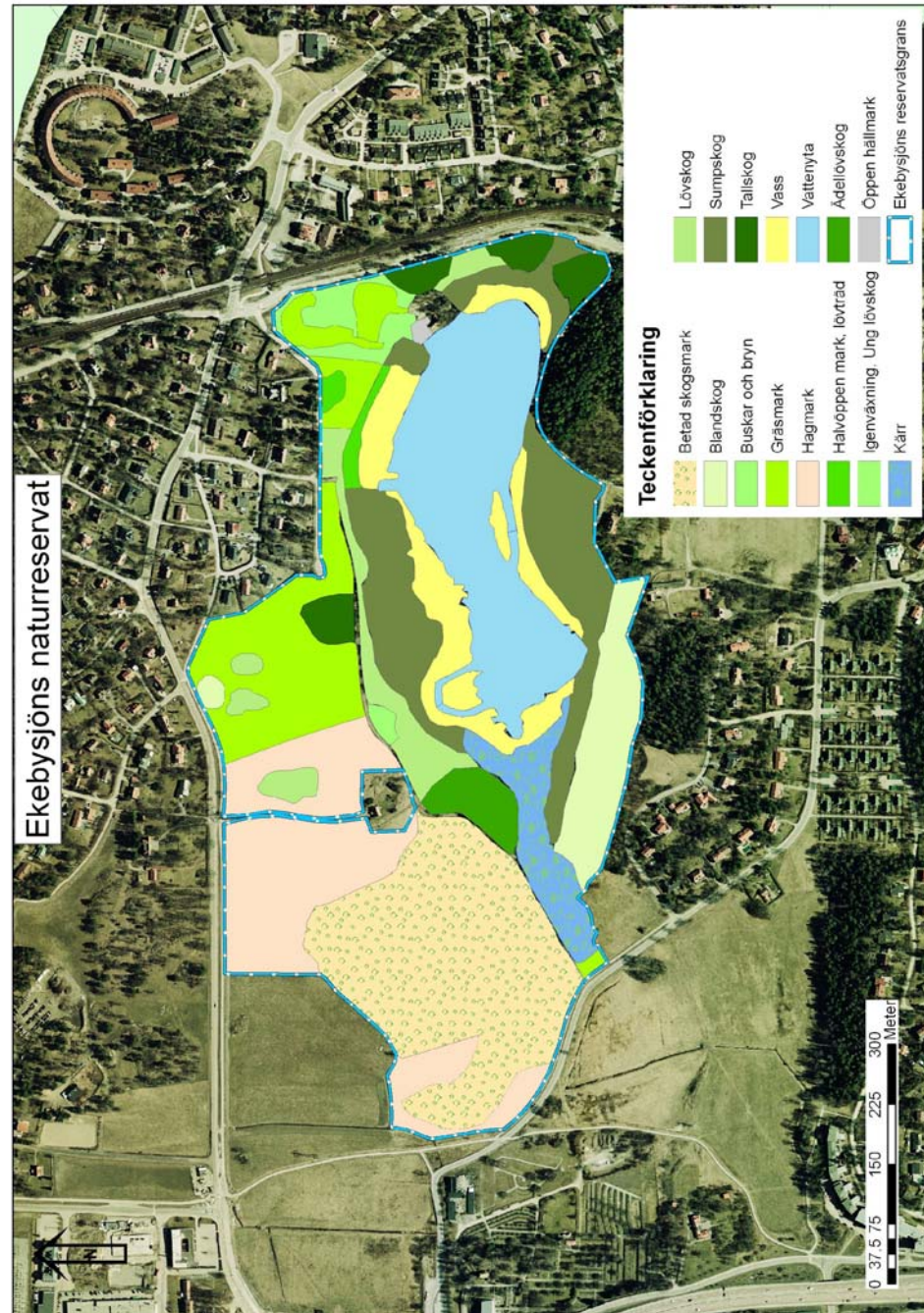
Hållmarken skall värnas.

² "Bedömningsgrunder för odlingslandskapet.", Rapport 4916, Naturvårdsverket



Bilaga 2

Beslutskarta med skötselområden.





Bilaga 3

Kostnadsuppskattning för engångsåtgärder i reservatet

<u>Åtgärd</u>	<u>Kostnad</u>
Reservats- och informationsskyltar samt utsättning av reservatsgräns	200 000 kr
Summa	200 000 kr

<u>Önskvärda åtgärder på sikt</u>	<u>Kostnad</u>
Restaurering av utlopp	100 000 kr
Näringsreducerande åtgärder vid inlopp	50 000 kr
Summa	150 000 kr

Ordinarie skötsel kostar ca 50 000 kr årligen, vid reservatsbildning kan detta öka något under en övergångsperiod på ett antal år för att följa skötselplanen. Den relativt låga kostnadsökningen beror på att flera områden skall skötas med fri utveckling eller extensivt. När den nya skötselrutinen har implementerats och naturen stabiliserats förväntas skötselkostnaden i stort sett återgå till tidigare värde.



Bilaga 4

Sändlista remissinstanser

Svar

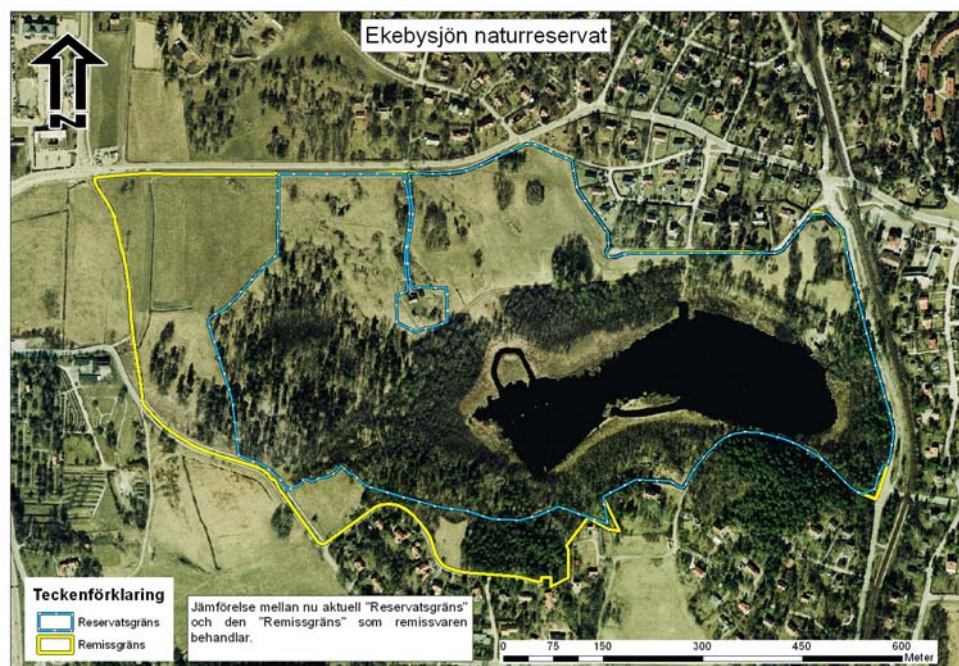
ArtDatabanken	Ja
Christer Bergquist, arrendator	
Djursholms AB	Ja
Friluftsförbundet Stockholms DF	
Kommunstyrelsen	Ja
Lantmäterimyndigheten	Ja
Länsstyrelsen i Stockholms län	Ja
Miljö och stadsbyggnadskontoret	Ja
Mörbyskolan	
Naturhistoriska Riksmuseet	Ja
Naturvårdsverket	
Naturskyddsföreningen Danderyd	Ja
Norrvatten	Ja
Riksantikvarieämbetet	
Skogsstyrelsen Mälardalen	Ja
Skötselrådet i Danderyd	Ja
Svenska Kraftnät	
Svenska kyrkan i Danderyd	
Svenska turistföreningen, Stockholmskretsen	Ja
Stockholms läns landsting, Regionplane- och trafikkontoret	
Stockholms orienteringsförbund	
Utbildnings- och kulturkontoret	Ja
Villaägarna på Djursholm	Ja



Bilaga 5

Sammanfattning remissvar

Sammanfattning av remissvar. Dessa remissvar gäller den sträckning av reservatsgräns som Tekniska nämnden beslutade skulle gälla för remissversionen den 15 juni 2006. En jämförande bild över skillnaden mellan nu aktuellt reservatsgräns och den gräns som remissförslaget följde redovisas nedan. Endast remissvar där Tekniska kontoret valt att kommentera finns med i följande sammanställning.



ArtDatabanken

ArtDatabanken har följande ställningstaganden:

- Det är mycket positivt, ur nationellt och internationellt hänseende, att bildandet av Ekebysjöns naturreservat kommer till stånd.
- Det är av största vikt att remissversionens 50 ha stora område är med i sin helhet.
- En analys av de kringliggande naturvärdena och deras relation övriga naturområden i omgivningen efterfrågas.
- Ett betydande av den friskvårdande nyttan av området saknas.

Tekniska kontoret anser att en största del av områdets naturvärden täcks in i den nu aktuella reservatssträckningen. En vidare analys är önskvärd men en sådan är avhängig de resurser som finns att tillgå och genomförs sannolikt med bäst resultat på en regional nivå. Den friskvårdande nyttan är svårupp-



skattad men en mycket viktig komponent i det som beskrivs som rekreativsvärden i området. Rekreation är ett av syftena med reservatet.

Djursholms AB

Djursholms AB har sammanfattat sitt remissvar i följande:

1. Bolaget tillstyrker ett naturreservat omfattande Ekebysjön, Ekebykärr och våtmarker i anslutning till detta. Bolagets våtmark innanför Tyrvägen, Ösbyvägen och Bråvallavägen kan tillföras detta reservat.
2. Bolaget har inte funnit att tillräckligt starka skäl framförts för att inrymma Bolagets övriga mark dvs i princip arrendemarken, i ett naturreservat. Bolaget motsätter sig ett denna mark ingår i reservatet.
3. Den skötselplan, som föreslagits innebär en förhöjd ambitionsnivå i vissa delar vad det gäller slätter, slyröjning mm. Detta kan medföra ökade kostnader för arrendator och bolaget.
4. Bolaget besitter genom sin arrendator den enda kompetensen i kommunen avseende djurhållning och betning. Det är naturligt att inte tvinga in betesverksamheten inunder kommunala myndigheter, som inte har kompetens i dessa frågor.

Tekniska kontorets bemötande av respektive ovanstående punkter:

1. Detta är omfattat av föreliggande reservatsförslag.
2. Tekniska kontoret har funnit att naturvärdena i den mark som ligger utanför den som omfattas av punkt 1 men innanför reservatsgränsen håller sådana värden att ett reservat är befogat.
3. Ökade kostnader för att sköta reservatet i nivå med skötselplan kommer att erläggas kommunen genom dess tekniska nämnd i dess roll som reservatets förvaltare. Merkostnader för entreprenör eller annan, till exempel arrendatorn eller Djursholms AB, för en förhöjd ambitionsnivå bekostas därmed av kommunen.
4. Betesdrift är en sköselform som är väsentlig för flera av de viktiga naturvärden som finns inom reservatsområdet. Det är naturvärdet som avgör reservatsbehovet och det är inte ovanligt att kompetensen i huvudsak ligger hos den som utför skötseln, enligt skötselplan, även om den är en annan än reservatets förvaltare.

Kommunstyrelsens arbetsutskott

KSAU:s yttrande i frågan till Tekniska kontoret där man åberopar ledningsstabens promemoria KS 2006/0151 med den ändringen att reservatsgränsen utöver Ekebysjön skall begränsas till Ekebykärr samt området innanför Bråvallavägen. I KS 2006/0151 sammanfattas ledningsstabens synpunkter i följande:

1. En reservatsbildning är ett beslut med ytterst stark bindning av den framtida markanvändningen. Det skall därför föreligga mycket starka skäl för att fatta ett sådant beslut. Om andra alternativa möjligheter till skydd föreligger måste prövas om reservatsbildning är nöd-



- vändigt eller om den eftersträvade effekten kan nås på något annat sätt ledningsstaben förordar att en reservatsbildning koncentreras till Ekebysjön och Ekeby kärr samt marken innanför Tyrvägen, Ösbyvägen och Bråvallavägen.
2. Tekniska nämnden bör överväga om en prövning av Ekebysjöns vattenspegels nivå i form av en vattendom erfordras.
 3. Ledningsstaben lämnar förslag till ansvarsfördelningen mellan Tekniska nämnden, Miljö och hälsoskyddsnämnden och kommunstyrelsen.
 4. Tekniska nämnden bör redovisa vilka kostnader, som ett naturreservat innebär.

Tekniska kontorets bemötande av respektive ovanstående punkter:

1. Tekniska kontoret har funnit i sin behovsprövning gällande skydd att naturreservatsformen är bäst lämpad för området inom den aktuella reservatsgränsen (vilken är något mindre än den som förelåg vid remissomgången). Detta utifrån de värden som finns i området och den lagstiftning som reglerar reservatsbildning.
2. Tekniska kontoret har utrett frågan om vattendom och fått besked att en sådan inte kan fås för en sådan bedömning som efterfrågas i punkt 2. En vattendom erhålls för en specifik verksamhet eller aktivitet.
3. Ansvarsfördelningen har förändrats i linje med det som ledningsstaben föreslår.
4. En kostnadsredovisning har bifogats i nu föreliggande förslag.

Länsstyrelsen i Stockholms län

Ser positivt på bildandet men ser brister i den kulturhistoriska redovisningen gällande bl. a. äldre markanvändning och kulturhistoriska lämningar. En analys av detta kopplat med naturvärdena efterfrågas. Bättre beskrivningar av Sjötorps och Nybotorps värden önskas.

Kulturvärden i området har inte prioriterats av Tekniska nämnden i arbetet med underlaget till reservatsbeslut och kommer därför inte att lyftas fram mer av Tekniska kontoret under gällande förutsättningar. Däremot kommer områdets kulturvärden vara en självklarhet i de informationsskyltar som blir aktuella i och med reservatsbildandet.

Övriga synpunkter gällande framförallt vissa formuleringar av reservatsföreskrifterna har tekniska kontoret tagit till sig.

Naturhistoriska Riksmuseet

Ett flertal av synpunkterna gällande tydlighet och formulering i underlaget till reservatsbeslut har införlivats i texten.

Naturskyddsföreningen Danderyd

Åtgärdsförslagen inom aktuell reservatsgräns följer Tekniska kontorets intentioner med reservatet.



Skötselrådet i Danderyd

Anser att Ett avsnitt gällande kontrollprogram och uppföljning bör införlivas i skötselplanen.

Miljö och hälsoskyddsnämnden står för kontroll av hur reservatet upprätthålls. I övrigt skall skötselplanens riktlinjer implementeras i skötseln av kommunen och därmed behandlas efterlevnad av skötselplanen genom den årliga verksamhetsplaneringen.

Svenska turistföreningen, Stockholmskretsen

Gällande efterfrågan på ett bättre kartunderlag tar tekniska kontoret till sig det och den slutgiltiga kartan skall vara mer detaljerad.

Roslagsledens sträckning tas inte upp inom reservatsarbetet men Teknisk kontoret är positivt i sak.

Utbildnings- och kulturkontoret

Kultur- och fritidnämnden anser att naturreservatet kring Ekebysjön bör begränsas till att endast omfatta sjön och områdena i direkt anslutning till denna. Kultur- och fritidnämnden anser att det är de unika biologiska värdena som ska skyddas med ett naturreservat. För övriga områden, vilka är viktiga för rekreation och naturupplevelser behövs inte detta skydd, utan blir i stället till hinder och begränsningar. Syftet med kultur- och fritidsnämndens verksamhet är att värna allas rätt och möjlighet att vistas fritt i skog och mark.

Tekniska kontoret vidmakthåller att kulturvärden i anslutning till naturvärden skall, enligt gällande lagstiftnings intentioner, skall inkluderas i ett eventuellt naturreservat. Rekreativvärdena i området blir i stort opåverkade och ett reservatsbildande ger förutsättningar för att behålla dessa rekreativvärden för framtiden.

Vidare kan de biologiska värden i området inte ges ett fullvärdigt skydd med en reservatsgräns utformad enligt kultur- och fritidnämndens remissvar. Dels för att de biologiska värdena i området i vissa delar finns utanför den gränsdragning som nämnden föreslår, dels för att de värden innanför den föreslagna gränsdragningen är beroende av omgivningen utanför.

Utrymme för Nybytorps kulturhistoriska värden, om än viktiga, får anstå då området inte ligger inom föreslagen reservatsgräns. I framtagandet av skyltar reservatet kommer givetvis hela områdets kulturvärden lyftas fram.

Villaägarna på Djursholm

Villaägareföreningens notering angående märkning och informationsskyltar tar Tekniska kontoret till sig.



Bilaga 6

Literaturlista

Dannelid, E (in prep.) Trollsländor – inventering i två sjöar i Danderyds kommun 2006. Rapport. Zoologiska institutionen, Stockholms universitet.

Enoksson, F., Fröcklin, S., Mases, L., Musikka A. & Zetterberg A. 2005 Näringsdynamik i Noraåns dräneringsområde: Ekebysjön – Nora Träsk – Edsviken. Rapport. Akvatisk ekologi 2005-10-24. Påbyggnadskurs i Akvatisk Ekologi 10 poäng, 4-25 oktober 2005. Stockholms universitet. 26 sid.

Kukka, J. 1998. Ekebysjöns fågelliv 1939-1998. Rapport. JK Naturbyrå

Kukka, J. & Sunnerdahl, I. 2002. Ekebysjöns flora. Rapport. JK Naturbyrå.

Nilsson, c., Pettersson, A., Ericsson, U. & Medin M. 2003. Limnologisk undersökning av Ekebysjön 2003 – En undersökning omfattande bottenfauna planktiska alger och vattenkemi. Rapport. Medins Sjö- och Åbiologi.

Peterson, T. 2006. Herpatologisk inventering av Ekebysjön, Nora träsk och Ösbysjön, Danderyds kommun. Stencilerad rapport. 10 sid. + Bilagor (2sid).

Weibull, H. 2006. Inventering av mossor och lavar vid Ekebysjön. Rapport. Naturcentrum AB.

Zetterberg, A. 2007. Revirkartering av Ekebysjöns häckfåglar 2006. Rapport. Modulo AB