



Enligt sändlista

**Beslut om inrättande av naturreservatet Björkviksmossens domänreservat i
Södertälje kommun**
(3 bilagor)

Uppgifter om naturreservatet

Namn	Björkviksmossens domänreservat
Kommun, registeromr.	Södertälje
Läge	Ekonomiska kartan nr 107 18. Reservatet ligger ca 4,5 km sydsydväst om Nykvarn.
Fastighet	del av Stora Bysta 3:1
Markägare	AssiDomän AB
Area	12 ha
därav landarea	12 ha
Naturvårdsförvaltare	AssiDomän AB

Grund för beslutet

Ärendets beredning

Domänreservatet Björkviksmossen inrättades av dåvarande Domänverket 1956. I samband med Domänverkets bolagisering tecknades ett avtal mellan staten och Domän AB, som innebär att ett stort antal domänreservat skall inrättas som naturreservat. Naturvårdsverket har senare tecknat ett avtal med AssiDomän AB om formerna för hur detta skall ske.

I kommunens översiktsplan antagen i september 1990 redovisas området som ett område där särskild hänsyn bör tas till naturvärden och friluftsliv. Länsstyrelsen bedömer att ett naturreservat i det aktuella området således är



väl förenligt med kommunens översiktsplan samt hushållningsbestämmelserna i naturresurslagen.

Förslaget till naturreservat har sänts för yttrande till AssiDomän AB, Södertälje kommun och Skogsvårdsstyrelsen, vilka inte haft någon erinran mot förslaget.

Södertälje kommun har yttrat att benämningen domänreservat om möjligt bör utgå ur reservatets namn. Länsstyrelsen avser dock inte att ändra namnet eftersom det i avtalet mellan AssiDomän och Naturvårdsverket anges att benämningen domänreservat skall ingå i reservatsnamnet.

Motiv till skydd

Området utgörs av en förhållandevis opåverkad tallmosse samt mindre partier naturskogsartad barrskog som bland annat hyser skyddsvärda rödlistade arter. Området bör därför skyddas som naturreservat.

Länsstyrelsens beslut

Länsstyrelsen beslutar med stöd av 7 § naturvårdslagen (1964:822) att förklara det område som markerats på bifogad karta, bilaga 1, som naturreservat.

Naturreservatets namn skall vara *Björkviksmossens domänreservat*.

Ändamålet med reservatet skall vara att bevara en tallmosse och intilliggande äldre barrskog med deras växt- och djurarter.

För att trygga ändamålet med reservatet förordnar Länsstyrelsen med stöd av 8-10 § naturvårdslagen samt 9 § naturvårdsförordningen (1976:484) att nedan angivna föreskrifter skall gälla i området.

A. Föreskrifter med stöd av 8 § naturvårdslagen om inskränkningar i rätten att förfoga över fastighet inom reservatet

Utöver föreskrifter och förbud i lagar och författningar är det förbjudet att

1. avverka eller skada träd och buskar eller utföra annan skoglig åtgärd,
2. ta bort eller upparbeta dött träd eller vindfälle,



3. bedriva täkt eller annan verksamhet som kan förändra områdets topografi som att gräva, spränga, schakta, dika, utfylla, tippa eller utföra annan mekanisk markbearbetning,
4. framföra motordrivet fordon med undantag av älgdragare av enkel modell vid transport av fällt vilt,
5. anlägga väg, stig eller parkeringsplats,
6. anordna upplag,
7. uppföra byggnad eller anläggning,
8. dra fram mark- eller luftledning,
9. kalka, använda kemiska bekämpningsmedel eller gödselmedel,
10. införa för området främmande växt- eller djurart,
11. anbringa tavla, plakat, affisch, skylt eller därmed jämförlig anordning.

Föreskrifterna skall inte utgöra hinder mot åtgärder som är nödvändiga i samband med områdets skötsel och som anges i fastställd skötselplan.

B. Föreskrifter med stöd av 9 § naturvårdslagen om skyldighet att tåla visst intrång

Markägare, arrendator och annan innehavare av särskild rätt till marken förpliktigas tåla att följande anordningar utförs och åtgärder vidtas för att tillgodose ändamålet med reservatet

1. utmärkning av reservatets gränser samt uppsättning av reservatsskyltar och övriga upplysningsskyltar.

C. Föreskrifter med stöd av 10 § naturvårdslagen om vad allmänheten har att iaktta inom reservatet

Utöver föreskrifter och förbud i lagar och författningar är det förbjudet att

1. förstöra eller skada berg, jord eller sten genom att borra, hacka, spränga, rista, gräva, måla eller liknande,



2. bryta kvistar, fälla eller på annat sätt skada levande eller döda träd och buskar eller att skada vegetationen i övrigt genom att gräva upp växter såsom ris, örter, mossor eller lavar eller bortta vedlevande svampar,
3. störa djurlivet (t.ex. genom att klättra i boträd, fånga eller döda däggdjur, fåglar, kräldjur och groddjur),
4. fånga och insamla ryggradslösa djur,
5. medföra okopplad hund,
6. tälta,
7. elda,
8. sätta upp tavla, plakat, affisch, skylt eller göra inskrift.
9. framföra motordrivet fordon.

D. Föreskrifter med stöd av 9 § naturvårdsförordningen om naturvårdsförvaltningen

1. Länsstyrelsen meddelar föreskrifter om naturvårdsförvaltningen genom att fastställa bifogad skötselplan (bilaga 2).
2. Naturvårdsförvaltaren skall vara AssiDomän AB.

Föreskrifterna träder i kraft tre veckor efter den dag författningen utkom från trycket i länets författningssamling.

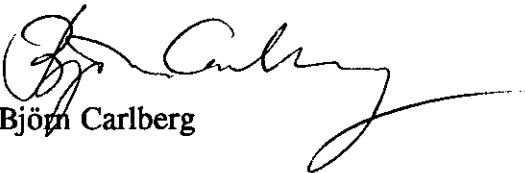
Hur man överklagar

Detta beslut kan överklagas hos regeringen, miljödepartementet, se bilaga 3.



Beslut i detta ärende har fattats av tf länsöverdirektör Rutger Öijerholm. Föredragande var byrådirektör Björn Carlberg. Vid ärendets handläggning har även miljövårdsdirektör Björn Risinger, länsarkitekt Eva Gyllensvärd, länsantikvarie Jan-Bertil Schnell, lantbruksdirektör Olle Engdahl samt länsassessor Fredrik Denecke deltagit.


Rutger Öijerholm

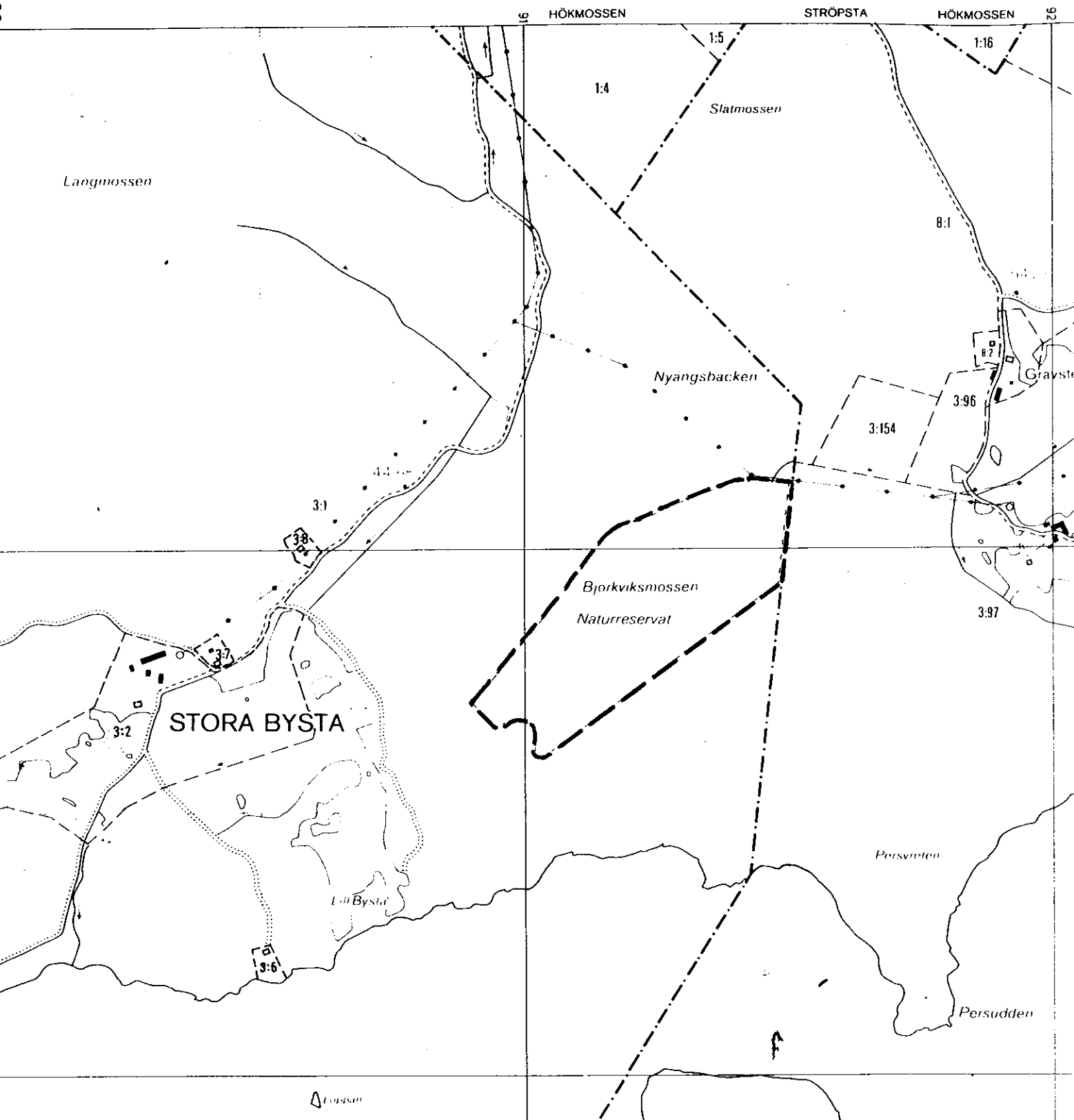

Björn Carlberg

Bilagor

1. reservatskarta
2. skötselplan
3. hur man överklagar

Sändlista

akten
registret
Stockholms läns författningssamling
AssiDomän AB, Lärkträdsvägen 6, 645 41 Strängnäs, delg kv
Södertälje kommun, 151 89 Södertälje, delg kv
Naturvårdsverket, 106 48 Stockholm, delg kv
Skogsvårdsstyrelsen, Portalgatan 2 B, 754 23 Uppsala
Lantmäterimyndigheten, fastighetsregistret (efter laga kraft)
Lantmäterimyndigheten, Södertäljegruppen, Lovisinsgatan & B,
151 73 Södertälje
Planenheten
Kulturmiljöenheten
Lantbruksenheten
Rättsenheten
Länsöverdirektören



Bilaga 1

Beslutskarta, naturreservatet Björkviksmossens domänreservat, Södertälje kommun.
Tillhör Länsstyrelsens beslut dnr 231-1996-9991.

Utdrag ur ekonomiska kartan 107 18. Skala 1:10 000

Naturreservatets gräns — — —

dnr 231-1996-9991

Bilaga 2

Skötselplan för naturreservatet Björkviksmossens domänreservat i Södertälje kommun

Denna skötselplan har tagits fram inför inrättandet av naturreservatet Björkviksmossens domänreservat. Skötselplanen bygger bland annat på information från skriftliga och muntliga källor samt fältkontroll den 16 januari 1996.

Skötselplanen har delats in i en allmän beskrivning, som beskriver nuvarande förhållanden, samt en plandel som anger reservatets framtida skötsel.

Planens *mål* är långsiktiga medan *åtgärdsförslagen* avser den närmaste tioårsperioden. Efter tio år bör uppföljning av skötseln och utvärdering av skötselplanen ske.

Planen har utarbetats av Anders Haglund, Ekologigruppen AB, på uppdrag av Länsstyrelsen. Planen har slutredigerats av Länsstyrelsen.

Skötselplanen är fastställd genom Länsstyrelsens beslut den 3 december 1996.

I Allmän beskrivning

1 Administrativa data

Namn	Björkviksmossens domänreservat
Kommun	Södertälje
Socken	Turinge
Läge	Nära Yngern, ca 4,5 km SSV Nykvarn, se översiktskarta, bilaga 1.
Topografisk karta	10H SO
Ekonomisk karta	107 18
Area	12 hektar
Fastigheter	del av Stora Bysta 3:1
Markägare	AssiDomän AB
Naturvårdsförvaltare	AssiDomän AB

2 Grund för beslutet samt föreskrifter

Grunden för beslutet, ändamålet med reservatet samt reservatsföreskrifter återfinns i Länsstyrelsens reservatsbeslut den 3 december 1996.

dnr 231-1996-9991

3 Översiktlig beskrivning av befintliga förhållanden

Naturgeografisk region	Svealands sprickdalsterräng med lerslättdalar och sjöbäcken
Landskapstyp	Sprickdalsterräng
Dominerande vegetation	Koncentrisk välvd tallbevuxen mosse
Dominerade jordart	Torv
Berggrund	Gnejsgranit
Höjd över havet	45-60 meter över havet

3.1 Naturförhållanden

Naturreseptatet utgörs av en koncentrisk välvd tallbevuxen mosse omgiven av en smal skyddszon av barrskog på frisk mark. Området har varit skyddat som domänreservat sedan 1956.

Av dikningstekniska skäl (långt avlopp över främmande mark) har Domänverket avstått att dika sin del av mossen (1). De delar av mossen som ligger utanför reservatet är dikade, men dikena är små och torde ej i någon större omfattning påverka mossens hydrologi. Däremot är det troligt att laggen i myrens nordöstra del påverkas av denna dikning.

3.1.1 Geologi och topografi

Mossen ligger i en dalgång som i sin östra del utgörs av en brant, 15 meter hög sluttning. Mossen är svagt välvd och höjer sig knappt märkbart över omgivande markyta.

Jordarten utgörs i myrens centrala delar av mossetorv. I söder och norr finns också partier med lövskärrstorv. Morän dominerar mossens fastmarksomgivning, med undantag för områdets sydvästra del där jordarten är glaciärra. Utmed mossens östra kant är moränen blockrik.

Två mycket diffusa kalkkällor finns i områdets norra del.

3.1.2 Vegetation

Nästan hela mosseplanet utgörs av vegetationstypen tallmosse av skvattramtyp, där småvuxna, upp till 8 meter höga, klenstammiga tallar bildar en relativt tät skog. Meterhöga väldoftande bestånd av skvattram dominerar markvegetationen. Här växer också tuvull och odon. Vitmossvegetationen domineras av *Sphagnum fuscum* och *Sphagnum angustifolium*. Det finns några små mer öppna partier med ristuvvegetation av ljung-Sphagnum magellanicum-typ. De mer ljusöppna förhållandena här gynnar arter som rosling, kråkris och tranbär.

Runt mosseplanet finns en för Stockholmstrakten ovanligt bred laggzon med skogskärrsvegetation. Mosslaggen är särskilt välutvecklad i områdets nordvästra hälft. I sydväst finns ett mindre alkärr. Det är markvatten från omgivande skogsmark, samt två diffusa kalkkällor i norr, som ger förutsättningar för lövkärrsvegetation, där trädsiktet domineras av glasbjörk med inslag av

dnr 231-1996-9991

klibbal och sälg. Lövträden är i regel lågvuxna (lägre än 10 meter) och klenstammiga.

Vegetationstyperna i laggen utgörs framför allt av gran-björkkärr av intermediär vitmoss-brunmoss-typ, med inslag av mindre partier med sumpalskog av ört-typ. I markfloran märks bl a vattenklöver, skvattram, svärdsilja, kabb-leka och kråklöver (1). Ett mindre parti i öster domineras av bladvass.

I nordost, utanför reservatsgränsen övergår mossen i ett dikat sumpskogsområde som sträcker sig fram till Grävsten (se bilaga 2).

I omgivande fastmark bedrivs skogsbruk. Reservatet omgärdas i öster och väster av stora hyggen.

Som skyddszon mot mossen ingår också 5 hektar barrskog i reservatet. Denna zon varierar i bredd mellan 10 och 90 meter. Vid fältkontroll 1996 visade det sig att reservatets gräns var mycket dåligt utmärkt och att omfattande avverkningar under senare tid gjorts inom domänreservatet (se vidare markanvändning). Av denna anledning upptas knappa hälften av myrens kantzon av hygge eller ungskog under 10 år. Mogen skog finns endast i två partier på vardera sidan av mossen. I övrigt utgörs skogen av ogallrad medelålders skog.

I den mogna skogen som ligger öster om mossen har den brant nordsluttande terrängen gjort avverkning svår. Denna del har därför stora förutsättningar för att hysa skog med lång obruten kontinuitet. Trädskiktet domineras av gran med inslag av några stora aspar och en ek. Det finns gott om lågor (över 100 stycken) av olika grovlek och nedbrytningsgrad. Vegetationstypen är granskog av blåbärsris-typ. Ställvis är vegetationen lite rikare med inslag av piprör.

Det mogna beståndet väster om mossen hyser en barrblandskog av blåbärsris-typ med inslag av ek. Även här finns en hel del lågor och döda träd. Här förekommer ovanliga vedsvampar som blackticka (*Junghuhnia collabens*) och ullticka (*Phellinus ferrugineofuscus*) (5).

3.1.3 Djurliv

Älg, rådjur, räv och skogshare förekommer på mossen. Ett grävlingsgryt finns i nordbranten öster om mossen. Fågellivet är inte närmare inventerat. Under fältbesök 1996 påträffades orre i mossens omgivningar.

3.1.4 Rödlistade arter

Två rödlistade arter är påträffade i området. Båda indikerar skog med lång kontinuitet av lågor och växer i det äldre skogsbeståndet i sydväst. Den mest skyddsvärda av dessa är blacktickan (*Junghuhnia collabens*), som tillhör hotkategori 2, sårbara arter. Den andra arten är ullticka (*Phellinus ferrugineofuscus*), som tillhör hotkategori 4, hänsynskrävande arter.

3.1.5 Viktigaste naturvärden

Områdets naturvärden är knutna till den mestadels orörda mossen och de två äldre barrskogsområdena i mossens kant. Skogarna hyser rödlistade vedsvamparter, men värdet begränsas av skogsbeståndens ringa storlek.

dnr 231-1996-9991

I Länsstyrelsens naturvårdsprogram 1983 är området klassat som klass III-objekt (högt naturvärde).

Mossen hyser vidare vissa pedagogiska värden. Det finns dock större tallmossar närmare Nykvarns samhälle. Mossens värde för undervisning i närliggande skolor begränsas därmed.

Det mycket stora skogsområdet vid Sjuenda kronopark i vilken reservatet ingår, är av regionalt intresse för friluftslivet (NVP 1983) med värdefulla bär-, svamp- och strövmarker. Markerna runt mossen är relativt kraftigt genomhuggna men genom sin närhet till Nykvarns samhälle hyser området ändå vissa värden för det rörliga friluftslivet.

3.2 Markanvändning

3.2.1 Skogsmark

Omfattande kalavverkningar har gjorts under de senaste 10 åren inom domänreservatet. Ungefär en tredjedel av reservatets skog har avverkats ända ned till myrkanten utan att någon skyddszon lämnats.

Strax innan reservatet avsattes avverkades skogen i områdets södra del ända fram till myrkanten. Av denna anledning är skyddszonen som omgärdar mossen endast 10 meter bred i denna del.

Skogen på själva mossen har troligen aldrig utsatts för någon omfattande avverkning. Spår av avverkning saknas också i det branta barrskogsbevuxna sluttningen i öster.

3.2.2 Myrmark

De delar av mossen som ligger utanför reservatet är dikade med grunda och tämligen smala diken. De har troligen endast liten påverkan på mossens hydrologi, men påverkar sannolikt laggvegetationen.

3.2.3 Jakt

Jakt, bestående av småviltjakt och älgjakt har bedrivits i normal omfattning.

3.3 Tillgänglighet

Området nås med bil från Nykvarn genom avtagsväg mot Hökmossen. Denna väg följs genom Hökmossens samhälle. 2,7 km efter samhället ligger en liten åkerlycka på höger hand. Här löper en liten skogsväg in till höger. Det är härifrån ca 400 meters promenad längs skogsbilvägar fram till reservatets västra kant (se bilaga 2). Då reservatet i sig är svårframkomligt och huvudsakligen omgärdas av hyggen är antalet besökare idag litet.

3.4 Slitage- och störningskänslighet

Mosse- och kärrvegetationen är känslig för slitage i form av tramp etc. Då mycket få människor rör sig i området bedöms detta inte vara något problem.

3.5 Källor

Skriftliga källor

dnr 231-1996-9991

Handlingar rörande bildandet av domänreservatet. Domänverkets arkiv (opublicerad). (1)

Länsstyrelsen i Stockholms län. Våtmarksinventering (opublicerad). (2)

Länsstyrelsen i Stockholms län 1983. Naturvårdsprogram för Stockholms län. (3)

Muntliga källor

Bo Ljungberg, Kommunekolog, Södertälje kommun, tel 08-550 210 00 (4)

Södertälje svampklubb. Klas Jaederfeldt, tel 08-551 731 97 (5)

Stig Olars, AssiDomän AB, tel 0152-13 44 40 (6)

II Plandel

1 Övergripande mål med reservatets skötsel

Det övergripande målet med området skötsel är att bevara en föga påverkad mosse med omgivande skogsmark i sitt naturliga tillstånd i syfte att bevara området naturvärden. Reservatet har begränsat värde för friluftslivet. Utöver skyltning skall anordningar för friluftslivet därför inte iordningställas.

2 Naturvårdande skötsel

All vegetation inom reservatet lämnas för fri utveckling. Skötsel av den yngre skogen kan aktualiseras vid revidering av skötselplanen.

3 Anordningar för rekreation och friluftsliv

3.1 Tillgänglighet

Idag finns parkeringsmöjligheter vid vägskälet norr om Stora Bysta. Detta vägskäl utökas något, för att omfatta en mindre grusbelagd parkeringsplats med plats för två bilar (bilaga 2). Från parkeringsplatsen skall skogsbilvägen fram till reservatet hållas fri från ris och annat avverkningsmaterial. Parkeringsplatsen och skogsbilvägen ligger på AssiDomäns mark.

3.2 Information

Enkel vägvisare "Naturreservat" sätts upp vid parkeringsplatsen och vid skogsvägens två avtagsvägar (bilaga 2). En informationstavla med reservatsbestämmelser och eventuellt mycket kortfattad allmän information om mossens vegetation och ekologi sätts upp vid mossens västra kant (bilaga 2).

4 Jakt

Jakten är inte reglerad i reservatsföreskrifterna utan kan bedrivas enligt gällande bestämmelser.

dnr 231-1996-9991

5 Utmärkning av naturreservatets gränser

Reservatets utmärkning är idag bristfällig. Endast utmed den del som skär genom mosseplanet och som också utgör gräns för Domänverkets marker finns en tydlig rågång och gränsmarkering. I den övriga skogsmarken finns endast totalt 2-3 halvmånformiga markeringar på träd. Rågång saknas. Ny gränsmarkering skall göras enligt svenskt standard (SIS 03 15 22) och enligt Naturvårdsverkets anvisningar.

6 Naturvårdsförvaltningen

Naturvårdsförvaltaren svarar för tillsynen av reservatet samt övriga uppgifter inom naturvårdsförvaltningen såsom praktiska skötselåtgärder, kontroll av informationsskyltar, vägvisningsskyltar och parkeringsplats. Naturvårdsförvaltaren skall föra anteckningar om reservatsförvaltningen, bland annat skötseln. Anteckningarna skall tillsändas Länsstyrelsen årligen.

7 Dokumentation

Fotografering vid fasta fotopunkter bör göras vart tionde år av förvaltaren. Dokumentationens syfte är att följa trädskiktets utveckling. Fotografierna skall förvaras hos Länsstyrelsens miljövårdsenhet.

8 Ekonomisk plan för naturvårdsförvaltningen

Naturvårdsförvaltningen finansieras av staten genom Naturvårdsverkets anslag för vård av naturvårdsobjekt.

Förvaltningskostnaderna utgörs av informationsskyltar, gränsmarkering samt tillsyn.

Bilagor

Bilaga 1. Översiktskarta

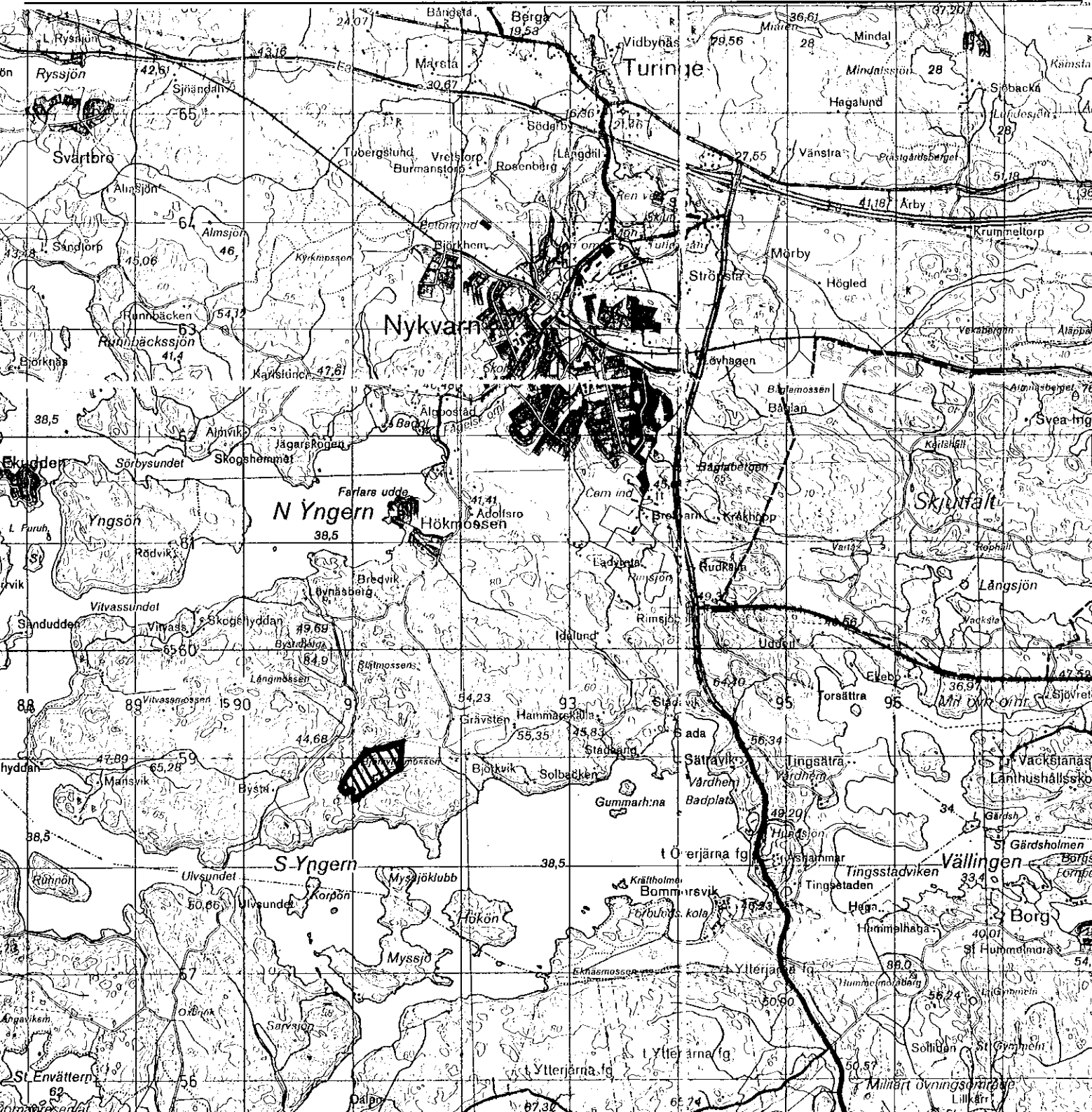
Bilaga 2. Karta över informationsskyltar m.m.

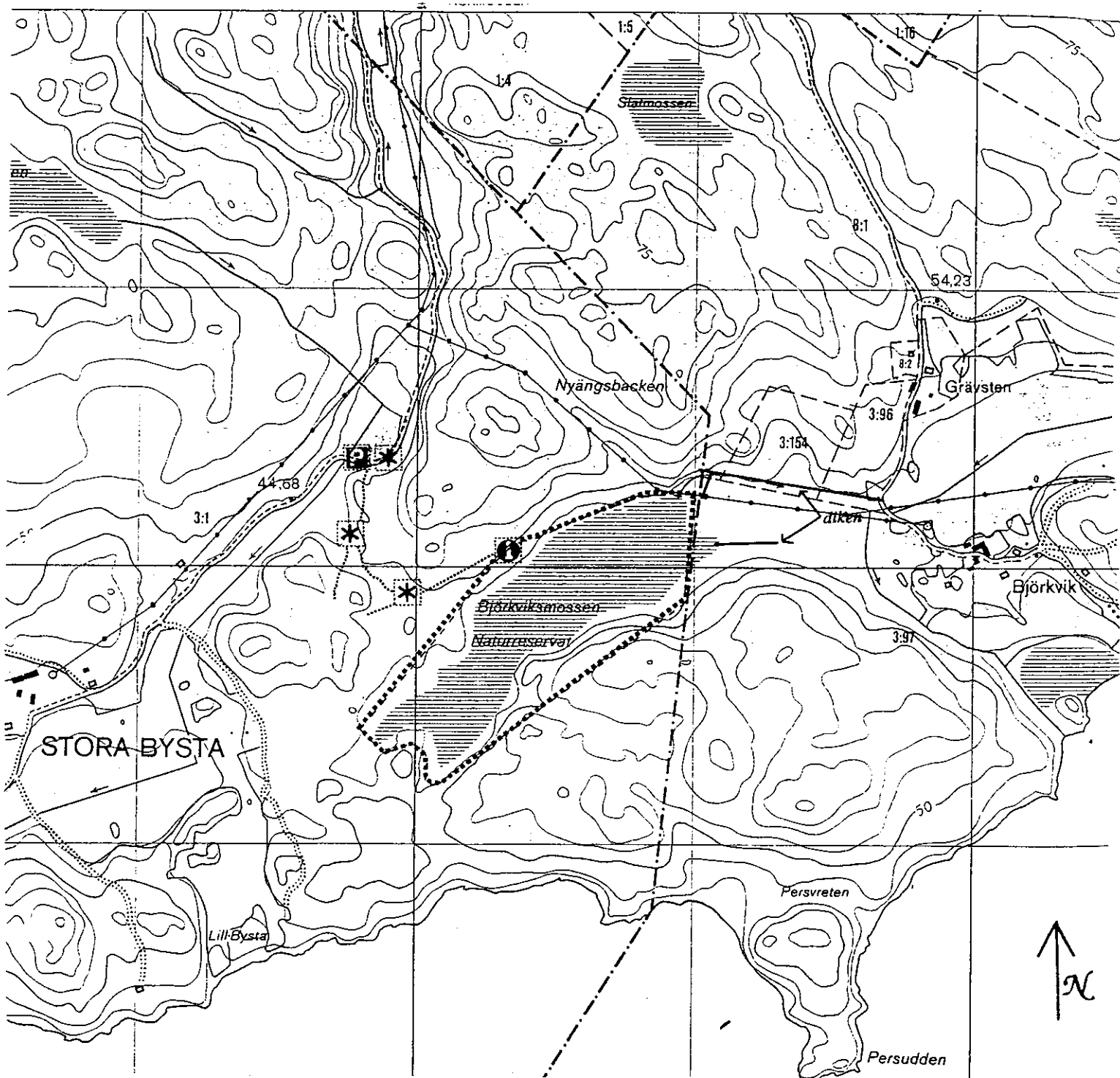
Bilaga 1. Översiktskarta Naturreservatet Björkviksmossen



Gräns för naturreservat

Skala 1:50 000





Bilaga 2. Föreslagna anläggningar och informationsskyltar vid Björkviksmossen

- Gräns för naturreservat
- P** Föreslagen parkeringsplats
- i** Föreslagen informationsskylt
- *** Föreslagen vägvisningsskylt till naturreservatet
- Stig

Skala 1:10 000

0 100 500 1000 meter