



Enligt sändlista

Förordnande om naturreservat för Hässningberget i Umeå kommun

(3 bilagor)

Uppgifter om reservatet

Namn	Hässningberget	
Skyddsform	Naturreservat, nr: 2402172 (DOS-id: 1001493)	
Kommun	Umeå	
Läge	Ca 6 km VSV Umeå, ekonomisk karta 20K 7c, koordinater rikets nät: 1712000, 7085700	
Naturgeografisk region	29a, Kustslätter och dalar vid Bottenviken	
Gräns	Reservatets avgränsning framgår av bifogad karta, bilaga 1	
Markägare	Privat	
Fastigheter	Del av fastigheterna Klabböle 9:5, 2:4, 5:1, 7:3, 18:3, 7:2, Röbäck 1:9.	
Förvaltare	Länstyrelsen	
Totalareal	95 ha	
Areal produktiv skog	63 ha	
- skyddad prod. skog	63 ha	
Naturtyper	hällmarkstallskog (2.1.1.1)	32 ha
	tallskog av lingonristyp(2.1.1.4)	7 ha
<i>klassificering enligt "Vegetationstyper i Norden", 1994</i>	granskog av blåbärsristyp (2.1.2.1)	38 ha
	granskog av högörstyp (2.1.2.6)	16 ha
	tallkärr av klotstarrtyp (3.2.1.1)	0,4 ha
	björkskog på igenväxande åkermark (2.2.1.7)	1,6 ha
(naturtypernas utbredning framgår av skötselplanens kartbilaga 1.)		

Beskrivning av reservatet

Hässningberget är ett stort berg som ligger mellan byarna Klabböle och Skravelsjö, endast 6 km sydväst om centrala Umeå. Reservatet omfattar den norra delen av berget. Den naturgeografiska regionen är 29 a, kustslätt och dalar kring norra Bottenviken. Höjdvariationen är stor inom reservatet, altituden klättrar från 40 m ö h i ravinbottnarna upp till 140 m på bergets övre delar. Från toppen har man en vidsträckt utsikt över Umeå med omnejd.

Berggrunden domineras av äldre gnejsomvandlade sediment (gråvackor eller lerskiffer). På vissa ställen förekommer ögon av kalifältspat (mikroklin). Det finns ganska gott om yngre gångar med granitiskt material inom området. Kornstorleken på mineralen i gångarna varierar från mycket grovkornig pegmatit till mycket finkornig aplit ("sockergranit"). I norra delen av reservatet finns det också ett lite större område med gråröd, fin- till medelkornig granit av yngre ålder.

Hässningbergets övre delar präglas av havets påverkan med kalspolade hållar och mindre klapperstenspartier. Berget omsluts av välutbildade bäckraviner, åt väster Ängsbäcken och åt öster, Skravelsjöbäcken. Det förekommer flera mindre stup och tvärbranter i övre delen av den östvända sluttningen som sedan blir relativt flack och moräntäckt för att längst ner övergå i sedimentmark. Den västvända sluttningen är brantare och består av sandsediment.

Reservatet med omgivning har befolkats under långa tider. En stenåldersboplats (RAÄ 114, Umeå sn) ligger endast ca 300 m NV om reservatsgränsen. Boplatsen ligger 65 m.ö.h. och låg troligen vid den forna havsstranden när den beboddes av människor. Med kunskap om områdets landhöjning kan boplatsen dateras till en ålder av ca 4 500 år. Man har hittat mycket skärvsten som indikerar att det eldats på platsen, redskap av kvarts, stora mängder avslag efter redskapstillverkning och brända ben av bl a säl. Det stärker i sin tur antagandet att det varit en kustanknuten boplats. Människorna levde vid den här tiden av säljakt, fiske och annan fångst.

Reservatet rymmer en stor variation och mångfald av olika naturtyper från hållmarkstallskog, sluttningar med blåbärsgranskog och örtrik granskog till frodiga bäckraviner med stort lövinslag.

Hällmarkerna

Hällmarkerna upptar ungefär en tredjedel av reservatet och tall är det helt dominerande trädslaget. Skogen är gles och lågvuxen, träden når sällan högre än 6-7 meter. Här och var står gamla rotgrova tallar med kraftiga grenar och platta kronor. Förekomsten av döda träd är sparsam och

begränsar sig till enstaka lågor och torrträäd. Berget är genombrutet av mindre sprickor och fuktsvackor och fältskiktet är fattigt med huvudsakligen ljung, kråkbär, lingon och blåbär. I bottenskiktet överväger renlavar samt björn- och raggmossor.

Sluttningarna

Sluttningarna är tydligt zonerade. I de övre delarna överväger granskog av blåbärsristyp med sparsam förekomst av lågörter. Med fallande höjd ökar andelen lövträd liksom örtinslaget och ju närmare man kommer ravinens botten desto mer tilltar inslaget av örter för att till slut helt dominera kring bäckarna.

I den västvända bitvis branta sluttningen ner mot Ängesbäcken står högst granskog. Huvuddelen av beståndet är ca 140 år. Här finns partier med skog som genomgallrats längre tillbaka omväxlande med tätare ogallrade delar med riklig tillgång på lågor och torrträäd. Granskogen i den östvända sluttningen ner mot Skravelsjöbäcken är mer heterogen. Även här är skogen mestadels mycket produktiv men påverkansgraden är mer varierad och av senare datum. Liksom i den andra ravinen finns det täta ogallrade och skiktade bestånd men också mer påverkade delar. Förekomsten av döda träd är totalt sett måttlig men varierar stort från rik förekomst i de södra delarna till sparsamt i andra delar av sluttningen. Fältskiktet är tämligen örtrikt och lågörter som ekbräken, harsyra, och ekorrbär är vanliga i de övre delarna. Längre ner återfinns arter som indikerar rikare växtmiljöer som t ex liljekonvalj, ormbär, hässlebrodd, tolt, majbräken, nordligt lundbräken, midsommarblomster och lundstjärnblomma.

Bäckravinerna

Skravelsjöbäckens ravin öster om berget är vildvuxen och hyser höga naturvärden. Längs bäcken dominerar gråal och björk medan granskog med stort inslag av asp, tall, sälg och björk tar över en bit upp från bäcken. Här finns gott om döda träd i olika former och nedbrytningsstadier. Klenare död lövved dominerar både i och omkring bäcken. Vegetationen präglas av det fuktiga läget med höga ormbunkar såsom majbräken och nordligt lundbräken samt brunrör, kråklöver, topplösa, missne, kärrviol och kärrdunört. Ravinen har också en mycket artrik mossflora med flera för regionen ovanliga arter. Från vägen och ner mot bäcken, ungefär mitt på den östra gränsen, finns en liten aktiv sidoravin där det nyligen skett ett skred som dragit med sig skog och skapat stora mängder död ved, främst gran.

Ängesbäckens ravin på bergets västra sida är mindre vildvuxen. Här rinner bäcken genom flack tidigare hävdad mark djupt nedskuren i sedimenten. På platån ovanför bäcken syns fortfarande rester av gamla tegdiken. Här står idag en oskött och mycket lövrik granskog med ett påtagligt inslag av grova aspar, fältskiktet är svagt utvecklat eftersom beståndet är så tätt. Vegetationen kring bäcken är frodig och domineras av högörter.

Hässningberget hyser en stor artvariation. Här presenteras ett urval av de noterade arterna och inom parentes anges kategori i rödlistan. Det finns noteringar om ett stort antal vedsvampar såsom ullticka, stjärntagging (NT), doftskinn (NT), gränsticka (NT), blodticka, sprickporing (VU) och stor aspticka (NT). När det gäller lavar är bland annat följande arter observerade: lunglav (NT), violettgrå tagellav (NT), smalflikig brosklav och skinnlav. Beträffande mossor finns artrika stjärnmossesamhällen, och på friskare mark t ex rosmossa, kranshakmossa och palmmossa. Hela Hässningberget räknas också som ett intressant område ur insektssynpunkt. När det gäller fåglar kan nämnas skogshöns, främst tjäder, vidare finns rikliga spår av födosökande hackspettar, spillkråka, större hackspett samt tretåig hackspett (VU). Det finns också flera noteringar om gråspett.

Ärendets beredning

Området uppmärksammades först genom Umeå kommuns översiktliga naturinventering 1991. I den inventeringen gavs området högsta naturvärdesklass. Därefter har Skogsvårdsstyrelsen i sin nyckelbiotopinventering klassat 3 områden om sammanlagt 15,4 ha som objekt med naturvärde.

Umeå kommun har i sin översiktsplan pekat ut Hässningberget som ett lämpligt framtida närreklamationsområde med höga biologiska och geovetenskapliga värden.

Frågan aktualiserades på nytt då ett delområde med höga naturvärden avverkningsanmäldes i januari 2000. Området gavs hög prioritet i länsstyrelsens arbete med att bevara hotade naturtyper. Länsstyrelsen begärde därför besked från Naturvårdsverket om verket var berett att skjuta till medel för att skydda området som naturreservat. Naturvårdsverket tillstyrkte efter fältbesök under år 2000 att länsstyrelsen kunde påbörja förhandlingar med berörda markägare i syfte att bilda naturreservat av området. Länsstyrelsen tog kontakt med markägaren och informerade om reservatsplanerna. Markägaren avvaktade då med avverkningen. Samtidigt tog Umeå kommun fram ett förslag på naturreservat för Hässningberget som beslutades av planeringsutskottet 2000-10-24. Därefter inledde länsstyrelsen i samråd med kommunen arbetet med bildande av ett naturreservat för norra delen av Hässningberget.

Skogsmarken värderades och staten har sedan förhandlat med markägarna om ersättning. Under våren 2002 avslutades förhandlingarna med att avtal mellan parterna upprättades där staten betalar intrångsersättning till markägarna. Ytterligare ett litet avtal om intrångsersättning upprättades

under våren 2006 för att kunna genomföra lämpliga tillgänglighetsåtgärder (P-plats).

Länsstyrelsen har besökt området vid flera tillfällen för att samla in underlag om områdets naturvärden och skötselbehov.

Ett förslag till beslut har varit ute på remiss. Samtliga instanser som har svarat har ställt sig positiva till reservatet och de särskilda synpunkter som inkommit har beaktats.

Syftet med reservatet

Syftet med Hässningbergets naturreservat är att bevara värdefulla naturmiljöer såsom hållmarkstallskog, högproduktiv granskog och lövrika bäckraviner. Naturliga processer ska tillåtas fortgå ostört. Strukturer som död ved och gamla grova träd, naturliga flöden och vattenståndsfuktuationer ska finnas i gynnsam omfattning. Typiska växt och djursamhällen och arter inom området ska ha ett gynnsamt tillstånd. Syftet är också att tillgodose behov av områden för friluftslivet. Friluftsliv som grundar sig på allemansrätten ska kunna bedrivas i hela reservatet och besökare ska kunna se och uppleva områdets typiska livsmiljöer och arter. Området ska tillgängliggöras och utöver friluftsliv, även kunna utnyttjas för naturstudier, undervisning samt forskning.

Länsstyrelsens beslut

Länsstyrelsen beslutar med stöd av 7 kap 4 § miljöbalken (1998:808) att Hässningberget som redovisas på bifogad karta ska vara naturreservat.

Motiv för beslutet

Områden med naturskog blir allt mer sällsynta i länet och värdet av dessa kvarvarande fragment av det ursprungliga skogslandskapet ökar i takt med detta. Inom den naturgeografiska region (29 a) där Hässningberget är beläget utgör arealen skyddad naturskog endast 0,7 % av den totala arealen skogsmark. Hässningberget utgör ett större sammanhängande område med äldre skog av naturskogskaraktär. Här finns prioriterade bevarandevärden i form av högproduktiv granskog i sluttningarna samt lövrika skogsmiljöer i bäckraviner. De höga värdena är knutna till den skiktade granskogen med inslag av gamla träd, det rika lövinslaget, död ved och förekomsten av rödlistade arter. Länsstyrelsen bedömer att skogsbruk och en del andra arbetsföretag eller anläggningar ej går att förena med bevarande av områdets värden. Reservatet rymmer en stor variation och mångfald av olika naturtyper. Det är också ett berg med milsvid utsikt. Sammantaget gör det Hässningberget till ett tätortsnära reservat med bra kvaliteter och mycket god potential för det rörliga friluftslivet. Av dessa skäl är Hässningberget enligt Länsstyrelsens uppfattning ett område som i enlighet med 1 kap 1 §

miljöbalken bör skyddas i form av naturreservat enligt 7 kap 4 § miljöbalken.

Utifrån regeringens proposition 2000/01:130 tog riksdagen i november 2001 beslut om generations- och delmål för 14 av de 15 miljö kvalitetsmål som tidigare antagits av riksdagen. Ett av dessa nationella miljö kvalitetsmål är Levande Skogar, som har ett delmål som säger att ytterligare 320 000 hektar skyddsvärd skogsmark i landet ska skyddas som naturreservat till år 2010, räknat från den 1 januari 1999. Detta nationella miljömål har även brutits ner till ett regionalt miljömål av Naturvårdsverket och Skogsstyrelsen som fastställt att i Västerbottens län ska 34 000 hektar skyddas som naturreservat i länet. I och med detta beslut om naturreservat så skyddas 63 hektar produktiv skogsmark med höga naturvärden. Skyddet av detta område bidrar därför till att närma sig målet.

Reservatsföreskrifter

För att trygga ändamålet med reservatet förordnar Länsstyrelsen att nedan angivna föreskrifter samt vård- och förvaltningsbestämmelser ska gälla.

Föreskrifterna ska inte utgöra hinder för de åtgärder som behövs för att nå syftet med reservatet och som anges i den till detta beslut hörande skötselplanen.

Föreskrifter om inskränkningar i rätten att använda mark- och vattenområden inom reservatet (7 kap 5 § miljöbalken)

Utöver vad som eljest gäller är det förbjudet att

1. uppföra byggnad eller annan anläggning,
2. anlägga väg, mark- eller luftledning,
3. bedriva täkt eller annan verksamhet som förändrar marktopografi, yt- eller dräneringsförhållanden som att gräva, plöja, spränga, borra, schakta, dika, dikesrensa, dämna, dränera, utfylla, tippa, dumpa eller anordna upplag,
4. bryta kvistar, fälla eller på annat sätt skada levande eller döda träd och buskar, upparbeta vindfällan, ta frö eller vidta någon skogsvårdsåtgärd,
5. plantera in för trakten främmande djur- eller växtart,
6. framföra motordrivet fordon med undantag för uttransport av fälld älg,
7. släppa ut eller sprida gifter, vådliga ämnen, bekämpningsmedel, kalk eller växtnäringsmedel.

Föreskrifter om förpliktelse för fastighetsägare och/eller annan sakägare att tåla visst intrång (7 kap 6 § miljöbalken)

Markägare och innehavare av särskild rätt till marken förpliktigas att tåla att följande anordningar utförs och åtgärder vidtas för att tillgodose syftet med reservatet.

1. utmärkning av reservatet,
2. uppsättning av informationstavlor,
3. uppförande och underhåll av anläggningar enligt fastställd skötselplan, t ex vindskydd, stigar/leder, broar, parkeringsplats
4. skötsel- och restaureringsåtgärder enligt skötselplan,
5. undersökning av mark, vegetation och djurliv.

Föreskrifter om rätten att färdas och vistas i, samt om ordningen i övrigt, inom reservatet (7 kap 30 § miljöbalken)

Utöver vad som eljest gäller är det förbjudet att

1. framföra motordrivet fordon,
2. störa djurlivet, t ex genom att klättra i boträd eller medvetet uppehålla sig närmare rovfågelbo, lya eller gryt än 100 m,
3. göra åverkan på mark- eller växtlighet, döda, stående och liggande träd inräknade,
4. plocka eller insamla växter eller växtdelar, lavar, mossor och svampar med undantag för bär och matsvamp,
5. fånga eller insamla insekter och andra djur,
6. uppsätta tavla, plakat, affisch, skylt, inskrift och därmed jämförbar anordning.

Föreskrifter rörande förvaltningen av reservatet (3 § förordningen om områdesskydd enligt miljöbalken 1998:1252)

1. Länsstyrelsen i AC-län ska vara naturvårdsförvaltare,

2. Förvaltaren ansvarar för att reservatet märks ut enligt svensk standard och Naturvårdsverkets anvisningar,
3. Länsstyrelsen fastställer de föreskrifter om naturvårdsförvaltning som framgår av bifogad skötselplan, bilaga 2.

Hur man överklagar

Beslut om kungörelsedelgivning och hur man överklagar till regeringen, se bilaga 3.

Upplysningar

Länsstyrelsen kan med stöd av 7 kap 7 § miljöbalken medge dispens från meddelade föreskrifter om det finns särskilda skäl. Enligt 29 kap 8 och 9 §§ miljöbalken gäller bland annat att brott mot föreskrift som meddelats enligt 7 kap 5 och 30 §§ miljöbalken kan medföra straffansvar. Har någon vidtagit åtgärd i strid med meddelad föreskrift, kan Länsstyrelsen enligt 26 kap 9 och 14 §§ miljöbalken vid vite förelägga om rättelse.

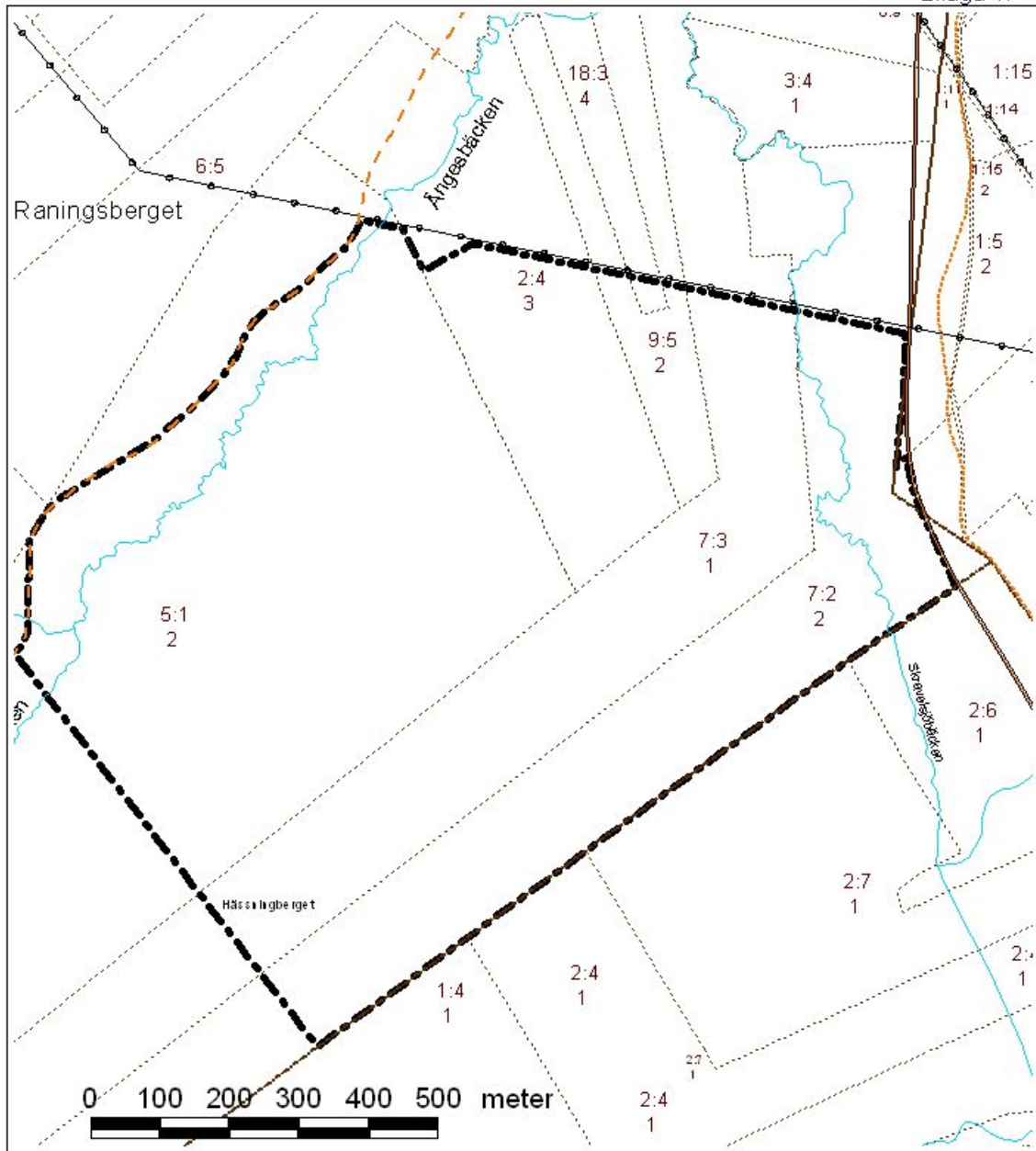
Lorentz Andersson

Per Nihlén

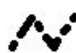
Bilagor

1. Beslutslista
2. Skötselplan
3. Hur man överklagar

Bilaga 1.



Naturresevat
Hässningberget
Umeå kommun, Västerbottens län
Tillhör Länsstyrelsens beslut 2006-12-05
Dnr 511-11305-2000

 Reservatsgräns



Skötselplan för Hässningbergets naturreservat i Umeå kommun

Innehållsförteckning

1. Syfte med säkerställande och skötsel	2
2. Beskrivning av objektet.....	2
2.1 Administrativa data	2
2.2 Allmän beskrivning av reservatet.....	3
3. Indelning i skötselområden	4
3.1 Skog med fri utveckling	5
4. Kvalitetsmål och åtgärder för skötselområdet.....	5
4.1 Skog med fri utveckling	5
4.1.1 Kvalitetsmål	5
4.1.2 Åtgärder.....	5
4.1.3 Skog som ska restaureras	5
5. Friluftsliv.....	5
5.1 Anläggningar och information för friluftslivet.....	6
5.1.1 Kvalitetsmål	6
5.1.2 Åtgärder.....	6
6. Nyttjanderätter.....	6
7. Utmärkning av gränser	6
8. Sammanställning av åtgärder	7
9. Tillsyn och uppföljning	7

Kartbilagor:

1. Naturtyper
2. Skötselområden
3. Parkering, informationsskylt och övrig info

1. Syfte med säkerställande och skötsel

Syftet med Hässningbergets naturreservat är att bevara värdefulla naturmiljöer såsom hållmarkstallskog, högproduktiv granskog och lövrika bäckraviner. Naturliga processer ska tillåtas fortgå ostört. Strukturer som död ved och gamla grova träd, naturliga flöden och vattenståndsfuktuationer ska finnas i gynnsam omfattning. Typiska växt och djursamhällen och arter inom området ska ha ett gynnsamt tillstånd. Syftet är också att tillgodose behov av områden för friluftslivet. Friluftsliv som grundar sig på allemansrätten ska kunna bedrivas i hela reservatet och besökare ska kunna se och uppleva områdets typiska livsmiljöer och arter. Området ska tillgängliggöras och utöver friluftsliv, även kunna utnyttjas för naturstudier, undervisning samt forskning.

2. Beskrivning av objektet

2.1 Administrativa data

Namn	Hässningberget	
Skyddsform	Naturreservat, nr: 2402172 (DOS-id: 1001493)	
Kommun	Umeå	
Läge	Ca 6 km VSV Umeå, ekonomisk karta 20K 7c, koordinater rikets nät: 1712000, 7085700	
Naturgeografisk region	29a, Kustslätter och dalar vid Bottenviken	
Gräns	Reservatets avgränsning framgår av bifogad karta, bilaga 1	
Markägare	Privat	
Fastighet	Del av fastigheterna Klabböle 9:5, 2:4, 5:1, 7:3, 18:3, 7:2, Röbäck 1:9.	
Förvaltare	Länsstyrelsen	
Totalareal	95 ha	
Areal produktiv skog	63 ha	
- skyddad prod. skog	63 ha	
Naturtyper	hållmarkstallskog (2.1.1.1)	32 ha
	tallskog av lingonristyp(2.1.1.4)	7 ha
<i>klassificering enligt "Vegetationstyper i Norden", 1994</i>	granskog av blåbärsristyp (2.1.2.1)	38 ha
	granskog av högörttyp (2.1.2.6)	16 ha
	tallkärr av klotstartyp (3.2.1.1)	0,4 ha
(naturtypernas utbredning framgår av skötselplanens kartbilaga 1.)	Björkskog på igenväxande åkermark (2.2.1.7)	1,6 ha

2.2 Allmän beskrivning av reservatet

Hässningberget är ett stort berg som ligger mellan byarna Klabböle och Skravelsjö, endast 6 km sydväst om centrala Umeå. Reservatet omfattar den norra delen av berget. Den naturgeografiska regionen är 29 a, kustslätt och dalar kring norra Bottenviken.

Höjdvariationen är stor inom reservatet, altituden klättrar från 40 m ö h i ravinbottnarna upp till 140 m på bergets övre delar. Från toppen har man en vidsträckt utsikt över Umeå med omnejd.

Berggrunden domineras av äldre gnejsomvandlade sediment (gråvackor eller lerskiffrar). På vissa ställen förekommer ögon av kalifältspat (mikroklin). Det finns ganska gott om yngre gångar med granitiskt material inom området. Kornstorleken på mineralen i gångarna varierar från mycket grovkornig pegmatit till mycket finkornig aplit ("sockergranit"). I norra delen av reservatet finns det också ett lite större område med gråröd, fin- till medelkornig granit av yngre ålder.

Hässningbergets övre delar präglas av havets påverkan med kalspolade hållar och mindre klapperstenspartier. Berget omsluts av välutbildade bäckraviner, åt väster Ängesbäcken och åt öster, Skravelsjöbäcken. Det förekommer flera mindre stup och tvärbranter i övre delen av den östvända sluttningen som sedan blir relativt flack och moräntäckt för att längst ner övergå i sedimentmark. Den västvända sluttningen är brantare och består av sandsediment.

Reservatet med omgivning har befolkats under långliga tider. En stenåldersboplats (RAÅ 114, Umeå sn) ligger endast ca 300 m NV om reservatsgränsen. Boplatsen ligger 65 m.ö.h. och låg troligen vid den forna havsstranden när den beboddes av människor. Med kunskap om områdets landhöjning kan boplatsen dateras till en ålder av ca 4 500 år. Man har hittat mycket skärvsten som indikerar att det eldats på platsen, redskap av kvarts, stora mängder avslag efter redskapstillverkning och brända ben av bl a säl. Det stärker i sin tur antagandet att det varit en kustanknuten boplats. Människorna levde vid den här tiden av säljakt, fiske och annan fångst.

Reservatet rymmer en stor variation och mångfald av olika naturtyper från hållmarkstallskog, sluttningar med blåbärsgranskog och örtrik granskog till frodiga bäckraviner med stort lövinslag.

Hällmarkerna

Hällmarkerna upptar ungefär en tredjedel av reservatet och tall är det helt dominerande trädslaget. Skogen är gles och lågvuxen, träden når sällan högre än 6-7 meter. Här och var står gamla rotgrova tallar med kraftiga grenar och platta kronor. Förekomsten av döda träd är sparsam och begränsar sig till enstaka lågor och torrträd. Berget är genombrutet av mindre sprickor och fuktsvackor och fältskiktet är fattigt med huvudsakligen ljung, kråkbär lingen och blåbär. I bottenskiktet överväger renlavvar samt björn- och raggmossor.

Sluttningarna

Sluttningarna är tydligt zonerade. I de övre delarna överväger granskog av blåbärsristyp med sparsam förekomst av lågorter. Med fallande höjd ökar andelen lövträd liksom örtinslaget och ju närmare man kommer ravinens botten desto mer tilltar inslaget av örter för att till slut helt dominera kring bäckarna.

I den västvända bitvis branta sluttningen ner mot Ängesbäcken står högre granskog. Huvuddelen av beståndet är ca 140 år. Här finns partier med skog som genomgallrats längre tillbaka omväxlande med tätare ogallrade delar med riklig tillgång på lågor och torrträd. Granskogen i den östvända sluttningen ner mot Skravelsjöbäcken är mer heterogen. Även här är skogen mestadels mycket produktiv men påverkansgraden är mer varierad och av senare datum. Liksom i den andra ravinen finns det täta ogallrade och skiktade bestånd men också mer påverkade delar. Förekomsten av döda träd är totalt sett måttlig men varierar stort från rik förekomst i de södra delarna till sparsamt i andra delar av sluttningen. Fältskiktet är tämligen örtrikt och lågorter som ekbräken, harsyra, och ekorrbar är vanliga i de övre delarna. Längre ner återfinns arter som indikerar rikare växtmiljöer som t ex liljekonvalj, ormbär, hässlebrodd, tola, majbräken, nordligt lundbräken, midsommarblomster och lundstjärnblomma.

Bäckravinerna

Skravelsjöbäckens ravin öster om berget är vildvuxen och hyser höga naturvärden. Längs bäcken dominerar gråal och björk medan granskog med stort inslag av asp, tall, sälg och björk tar över en bit upp från bäcken. Här finns gott om döda träd i olika former och nedbrytningsstadier, men klenare död lövved dominerar både i och omkring bäcken. Vegetationen präglas av det fuktiga läget med höga ormbunkar såsom majbräken och nordligt lundbräken samt brunrör, kråklöver, topplösa, missne, kärrviol och kärrdunört. Ravinen har också en mycket artrik mossflora med flera för regionen ovanliga arter. Från vägen och ner mot bäcken, ungefär mitt på den östra gränsen, finns en liten aktiv sidoravin där det nyligen skett ett skred som dragit med sig skog och skapat stora mängder död ved, främst gran.

Ängesbäckens ravin på bergets västra sida är mindre vildvuxen. Här rinner bäcken genom flack tidigare hävdad mark något nedskuren i sedimenten. På platån ovanför bäcken syns fortfarande rester av gamla tegdiken. Här står idag en oskött och mycket lövrik granskog med ett påtagligt inslag av grova aspar, fältskiktet är svagt utvecklat eftersom beståndet är så tätt. Vegetationen kring bäcken är frodig och domineras av högorter.

Hässningberget hyser en stor artvariation. Här presenteras ett urval av de noterade arterna och inom parentes anges kategori i rödlistan. Det finns noteringar om ett stort antal vedsvampar såsom ullticka, stjärntagging (NT), doftskinn (NT), gränsticka (NT), blodticka, sprickporing (VU) och stor aspticka (NT). När det gäller lavar är bland annat följande arter observerade: lunglav (NT), violettgrå tagellav (NT), smalflikig brosklav och skinnlav. Beträffande mossor finns artrika stjärnmossesamhällen, och på friskare mark t ex rosmossa, kranshakmossa och palmossa. Hela Hässningberget räknas också som ett intressant område ur insektssynpunkt. När det gäller fåglar kan nämnas skogshöns, främst tjäder, vidare finns rikliga spår av födosökande hackspettar, spillkråka, större hackspett samt tretåig hackspett (VU). Det finns också flera noteringar om gråspett.

3. Indelning i skötselområden

Reservatet indelas i skötselområden utifrån gemensamma drag i naturtyp, utvecklingshistorik, dynamik samt länsstyrelsens val av skötselåtagande (se bilaga 2).

3.1 Skog med fri utveckling

Skötselområdet omfattar hela reservatet med tillägget att ett mindre område ska restaureras, se nedan. Reservatet omfattar hällmarker, sena gransuccessioner och bäcknära skogar. Stora delar av granskogen har eller är på väg att utveckla en brandrefugial karaktär med naturvärden kopplade till slutna granskogar. De skogarna ska få utvecklas fritt genom en fortsatt naturlig succession. Med hänsyn till det rörliga friluftslivet kommer även de mer tydligt brandpräglade delarna att lämnas till fri utveckling.

En begränsad areal inom skötselområdet utgörs av kraftigt påverkad skog, ett cirka 20 år gammalt hygge som är hjälpplanterad med contorta.

4. Kvalitetsmål och åtgärder för skötselområdet

Under denna rubrik beskrivs uppsatta kvalitetsmål och de skötselåtgärder som kommer att utföras inom skötselområdet.

4.1 Skog med fri utveckling

Skogen ska lämnas att utvecklas fritt vilket för merparten av skogsmarken innebär att inga aktiva skötselåtgärder ska vidtas. Ett mindre område ska återställas.

4.1.1 Kvalitetsmål

Området ska genom frånvaro av mänsklig påverkan få utvecklas till en urskogsartad skog av brandrefugial karaktär med ett betydande inslag av död ved. Fri utveckling innebär att naturliga processer, så som trädens åldrande och döende, stormfällningar, insekters och svampars nedbrytning av ved samt nyetablering av träd i skogen, ska tillåtas fortgå utan mänsklig påverkan. Andelen död ved av det totala vedförrådet döda och levande träd ska öka för att på sikt uppgå till minst 25 %, som ett genomsnitt i tid och rum.

4.1.2 Åtgärder

Inga åtgärder vidtas för biologisk skötsel av reservatet.

4.1.3 Skog som ska restaureras

Inom ett mindre avgränsat område, mindre än 1 ha, finns ett cirka 20 år gammalt hygge som är hjälpplanterat med contorta (bilaga 2). Där ska alla contortatallar röjas bort. Det finns idag en blandning av planterad tall och naturlig föryngring av björk och gran som snart kommer att fylla ut de luckor som uppstår. Røjningen ska utföras senast år 2007. Efter genomförd røjning lämnas området tillbaka till naturkrafterna.

5. Friluftsliv

Området är naturskönt och har en milsvid utsikt från bergets övre delar. Naturreservatet är lättillgängligt då den allmänna vägen mellan Klabböle och Skravelsjö passerar längs reservatets östra gräns. Besöksfrekvensen till Hässningberget bedöms komma att öka till följd av reservatsbildningen. Den förväntade ökningen av besök bedöms dock inte komma att äventyra områdets naturvärden.

5.1 Anläggningar och information för friluftslivet

Det övergripande målet för friluftslivet är att området ska nyttjas utifrån dess naturgivna förutsättningar. De anordningar som iordningställs ska bidra till att öka reservatets tillgänglighet, se bilaga 3. En parkeringsplats är anlagd längs Klabböle-Skravelsjövägen, som också blir den naturliga entrén till reservatet. En vandringsslinga på cirka 3 km med start och mål vid parkeringen märks upp. Vidare finns nu en bro över Skravelsjöbäcken, en bänk har ställts upp vid första utsiktspunkten samt ett vindskydd vid slingans högsta punkt. Vid vindskyddet kommer det också att iordningställas en grillplats där det kommer att finnas tillgång till ved. Två informationsskyltar med kartor över reservatet ska sättas upp, en vid parkeringen och en vid vindskyddet. Vägvisning bör ske från Skravelsjö och Klabböle.

5.1.1 Kvalitetsmål

- En fungerande parkeringsplats som klarar en buss.
- En tydlig entré till reservatet ska finnas.
- Två väl underhållna skyltar som beskriver reservatets naturmiljö och de föreskrifter som gäller för allmänheten samt en karta.
- En informativ broschyr om reservatet ska finnas tillgänglig.
- En stabil och pålitlig bro över Skravelsjöbäcken.
- 3 kilometer väl underhållna och uppmärkt stig med avståndsangivelser.
- En stabil bänk att vila på vid första utsiktspunkten, i norra kanten mot kraftledningen.
- Ett väl underhållet vindskydd med grillplats och tillgång till ved.

5.1.2 Åtgärder

- Underhåll och tillsyn av P-plats och entré.
- Uppsättning av två informationsskyltar samt underhåll och tillsyn av dessa.
- Tillsyn och underhåll av bron över Skravelsjöbäcken.
- Røjning och märkning av 3 km stig, cirka 200 meter spänger byggs och underhålls. Stigen markeras med orange färg.
- Tillsyn och underhåll av vindskydd samt grillplats. Kontinuerlig påfyllning av ved.
- Tillsyn och underhåll av bänk vid första utsiktspunkten.
- En ny broschyr ska tas fram.

6. Nyttjanderätter

Jakt får bedrivas av jakträttsinnehavare enligt gällande jaktlagstiftning och i enlighet med gällande reservatsföreskrifter.

7. Utmärkning av gränser

Reservatet ska märkas upp och hållas väl utmärkt enligt svensk standard och Naturvårdsverkets anvisningar. Gränserna bör ses över vart 10:e år och målas om vid behov.

8. Sammanställning av åtgärder

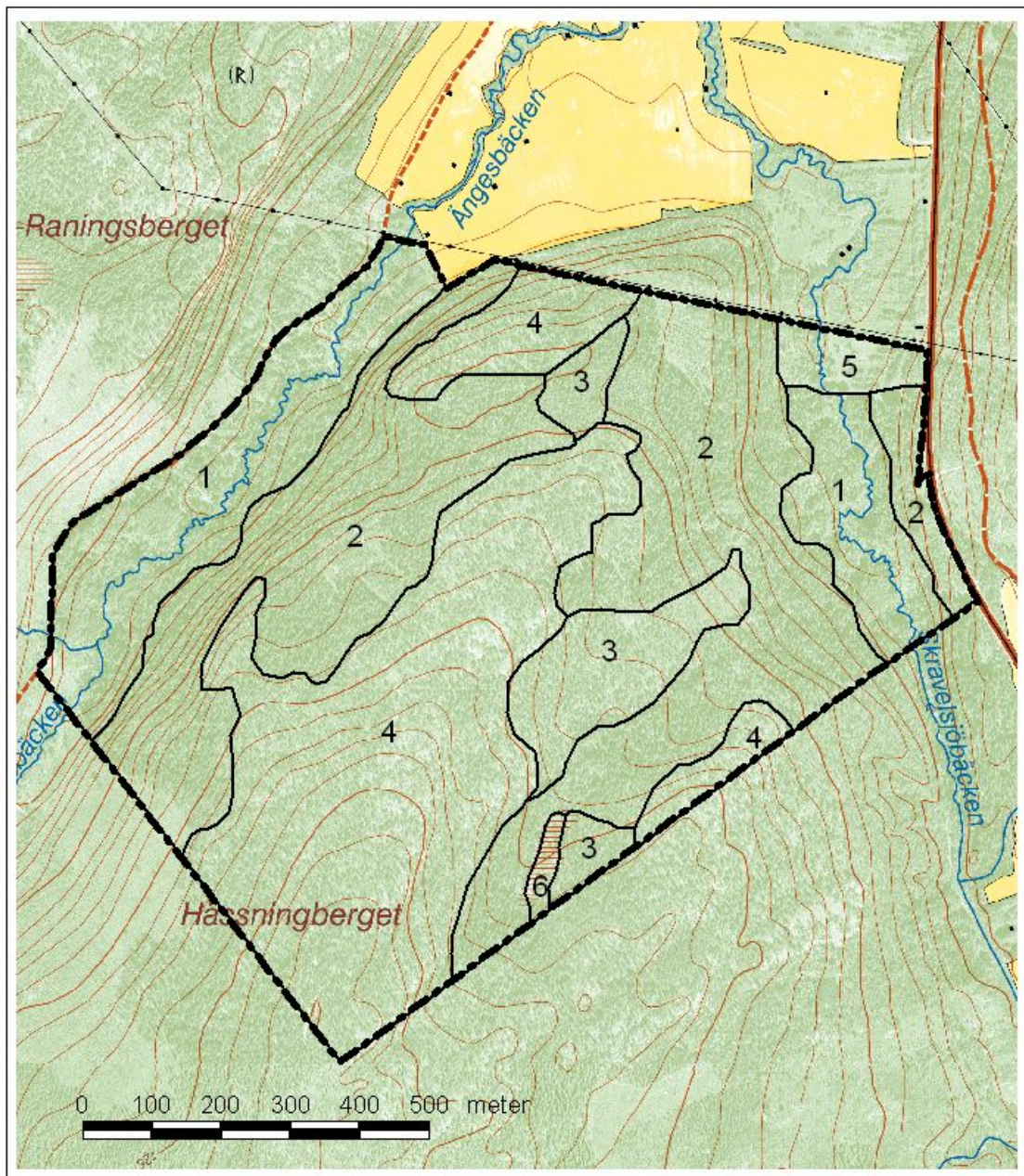
Skötselåtgärd	När	Var
Entré/infoskyltställning	2006/2007	Se bilaga 3
Informationsskyltar reservat (2 st)	2007	Se bilaga 3
Röjning och markering av stig	2006/2007	Se bilaga 3
Informationsbroschyr	2007	

9. Tillsyn och uppföljning

Tillsynen av området ska utföras minst en gång per år och dokumenteras skriftligt av naturvårdsförvaltaren. Tillsynen innefattar, utöver en besiktning av att reservatsföreskrifterna efterlevs, även alla anläggningar, utmärkningar och skyltar inom reservatet. Brister och fel ska dokumenteras och rapporteras.

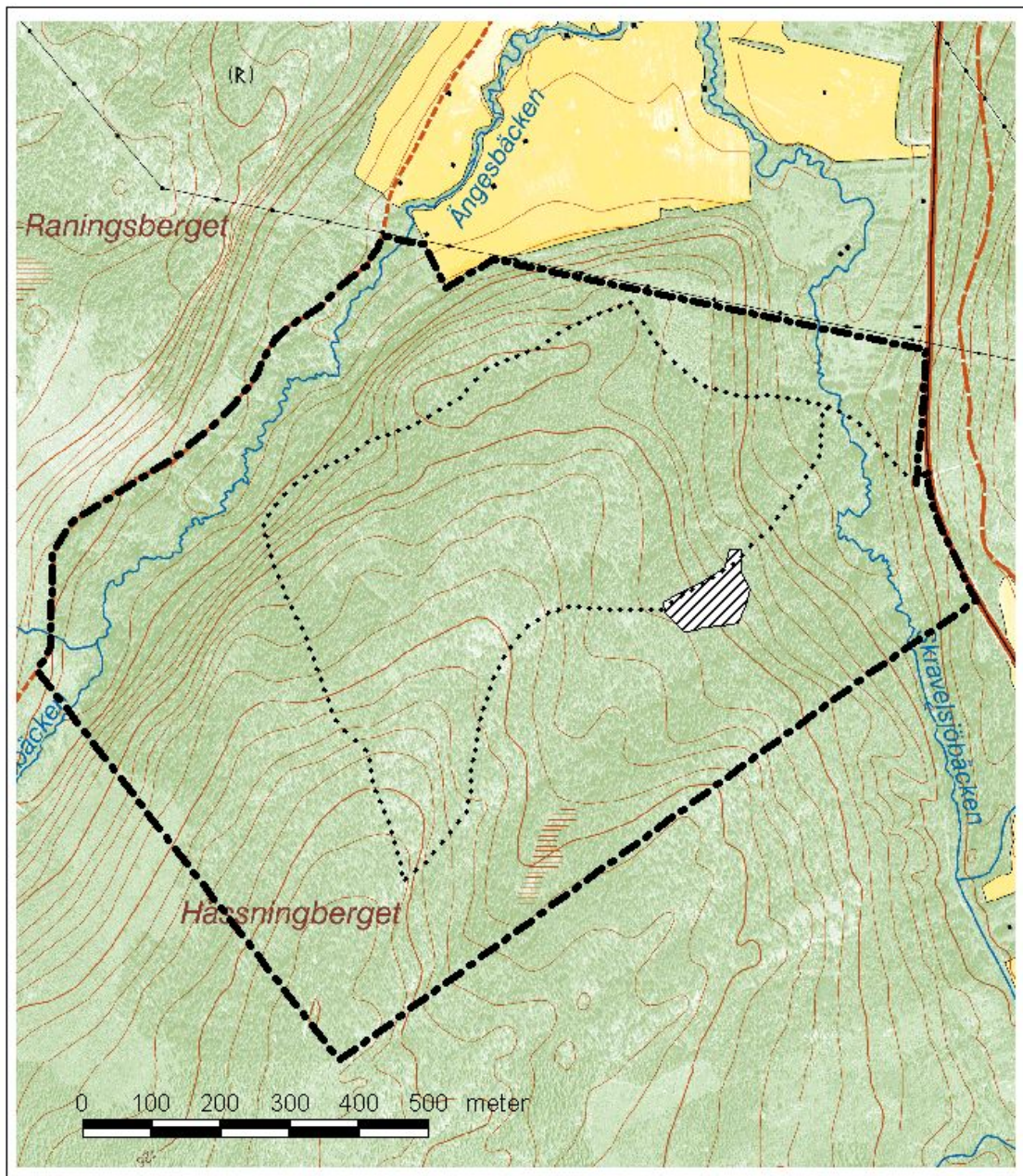
I samband med att skötsel- och restaureringsåtgärder utförs ska utgångsläget innan åtgärden, tidpunkt för åtgärd, åtgärdens omfattning och utförande samt uppnått resultat dokumenteras för att möjliggöra en långsiktig uppföljning. Vidare ska även kostnaderna för åtgärderna noteras. En nationell metod för uppföljning av reservat och Natura 2000 – områden håller på att utarbetas. Denna kommer sedan att ligga som grund för kommande uppföljning av reservatets naturvärden.

Tillsynen och uppföljningen av reservatet kommer tillsammans att utgöra ett underlag för en eventuell revidering av skötselplanen.



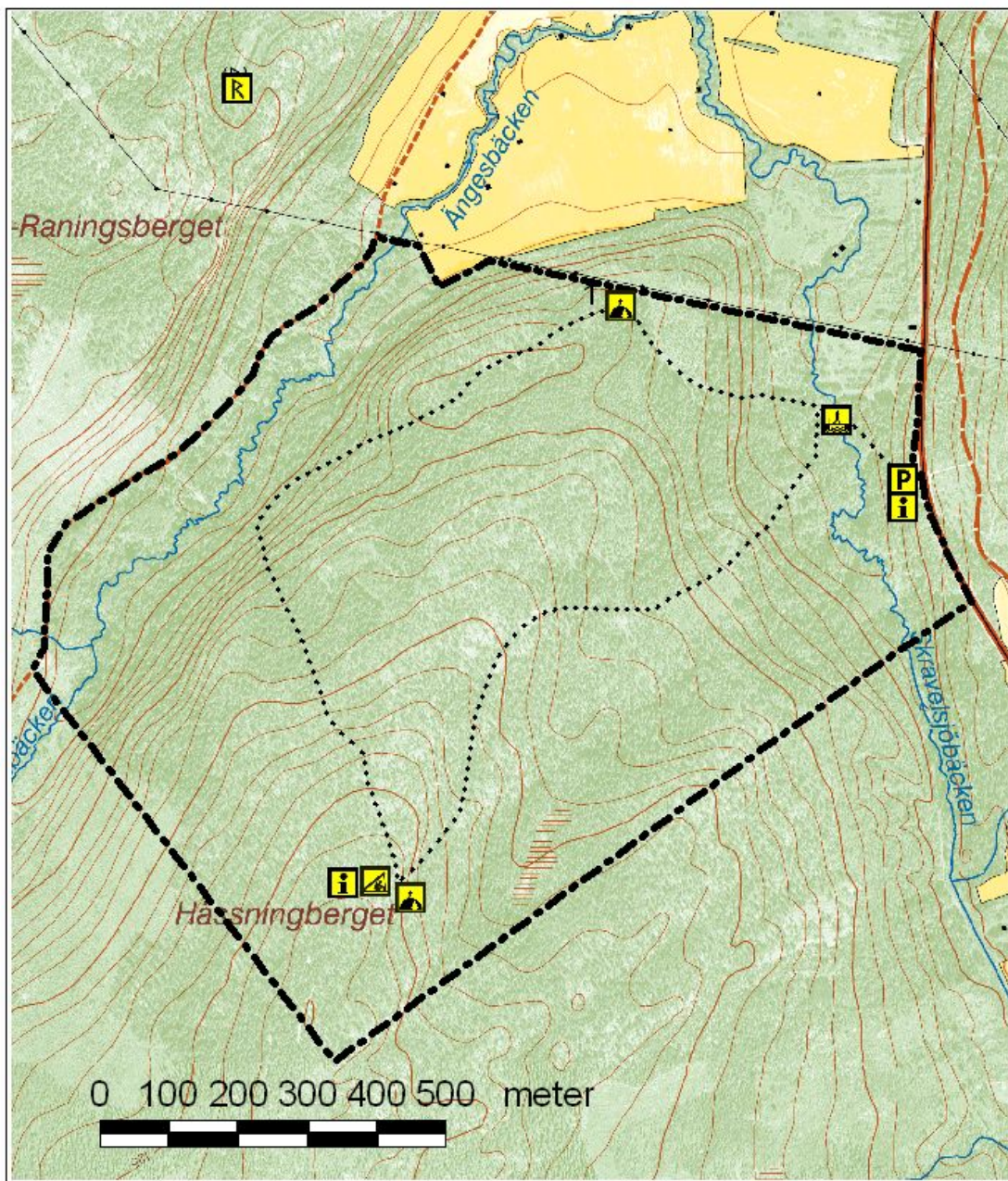
Bilaga 1. Karta över naturtyper, tillhörande Skötselplan för Hässningbergets naturreservat.
Dnr 511-11305-2000

1. Granskog av högrttyp, med stort lövinslag
2. Granskog av ristyp
3. Tallskog av ristyp
4. Hällmarkstallskog
5. Igenväxande åkermark, buskmarker med björkskog
6. Tallkärr av klotstartyp



Bilaga 2. Karta över skötselområden, tillhörande Skötselplan för Hässningbergets naturreservat.
Dnr 511-11305-2000

Det rasterade området på kartan ska restaureras genom röjning av contorta.
Hela reservatet ska sedan lämnas till fri utveckling.



Bilaga 3. Karta över friluftsanordningar mm, tillhörande Skötselplan för Hässningbergets naturreservat.
Dnr 511-11305-2000

-  Informationsskylt
-  Parkering
-  Bro
-  Utsiktsplats
-  Vindskydd
-  Fornnminne
-  Vandringsslinga