



## Älgspillningsinventering i Västra Götalands län 2020/2021

Under vintern 2020/2021 har 70 (63 förra året) av länets älgjaktområden genomfört spillningsinventering och därefter skickat in sitt resultat till Länsstyrelsen. Bäst täckning är det i länets södra del, där man nu har ett bra underlag för sin älgförvaltning. Inventeringsresultatet ger ett underlag för förvaltningen av älgstammen. Arbetstimarna som läggs ned på inventeringen betalar sig i form av att man får ett viktigt beslutsunderlag. Det gynnar hela älgförvaltningen på alla nivåer inom älgförvaltningsområdet.

För att få ett statistiskt säkerställt underlag är det viktigt att tillräckligt många provytor inventeras. Det är också viktigt att inte lägga för mycket vikt vid resultatet från ett enskilt år. Spillningsinventeringen blir ett starkt verktyg först när man upprepar den årligen och på så sätt kan analysera trender (upp- och nedgångar) i populationen.

I detta dokument har vi inkluderat en summerande tabell för vardera ÄFO 1–9. I tabellen finns bland annat siffror för standardfel (SE) och antal jaktområden som skickat in inventeringsunderlag.

Spillningsinventering är en enkel inventeringsmetod där man med hjälp av ett stickprov skattar medeltätheten av älgspillningshögar. De skattade värdena kan i sin tur användas som index på antal älgar i området och därigenom beskriva förändringar mellan år. Spillningsinventering är därför ett värdefullt underlag i älgförvaltningen.

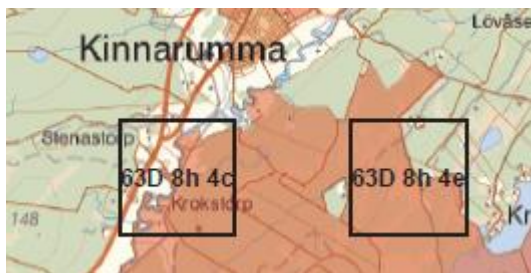
Det är många som är involverade i spillningsinventeringen. Det kan bli fel på vägen när siffror ska överföras från olika protokoll till Excel och sedan sammanställas och skickas in till skötselområdet och till slut till Länsstyrelsen. Ibland fattas det siffror, ibland är det något fel i någon formel i det Excelark man använder. Detta gör att det ibland fattas exempelvis siffror för standardfel (SE), eller att antal inventerade ytor till och med blir fler än det totala antal ytor som finns i trakterna som inventerats.

Det som skickas in är det som redovisas nedan. Det är viktigt att i alla led säkerställa att det är rätt, så inte fel följer med in i sammanställningarna.

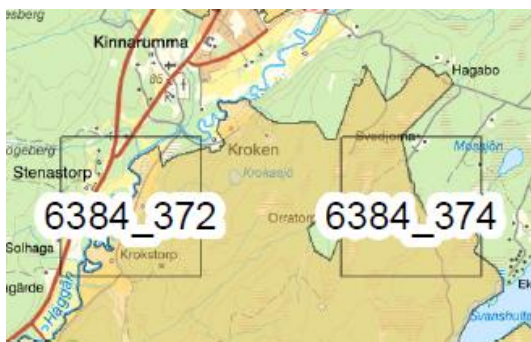
Som ett led i att minimera fel, vill vi till nästa säsong att ni som ska spillningsinventera, använder nya kartor med de nya traktnamnen, nya inventeringsprotokoll och nya sammanställningsprotokoll.

Traktnamnen har följande namnsättning:

Gammalt traktnamn över två trakter i ÄFO 9



Nytt traktnamn över samma trakter i ÄFO 9 som ovan. Det är 4 plus 3 siffror i de nya traktnamnen.



Använder ni kartor, protokoll eller sammanställningsprotokoll med det gamla traktnamnet, så gör en beställning hos Länsstyrelsen av nya kartor och protokoll för ditt ÄSO. På älgdata kan ni ladda ner filer till GPS och telefon som visar trakter och ytorna som finns i varje trakt.

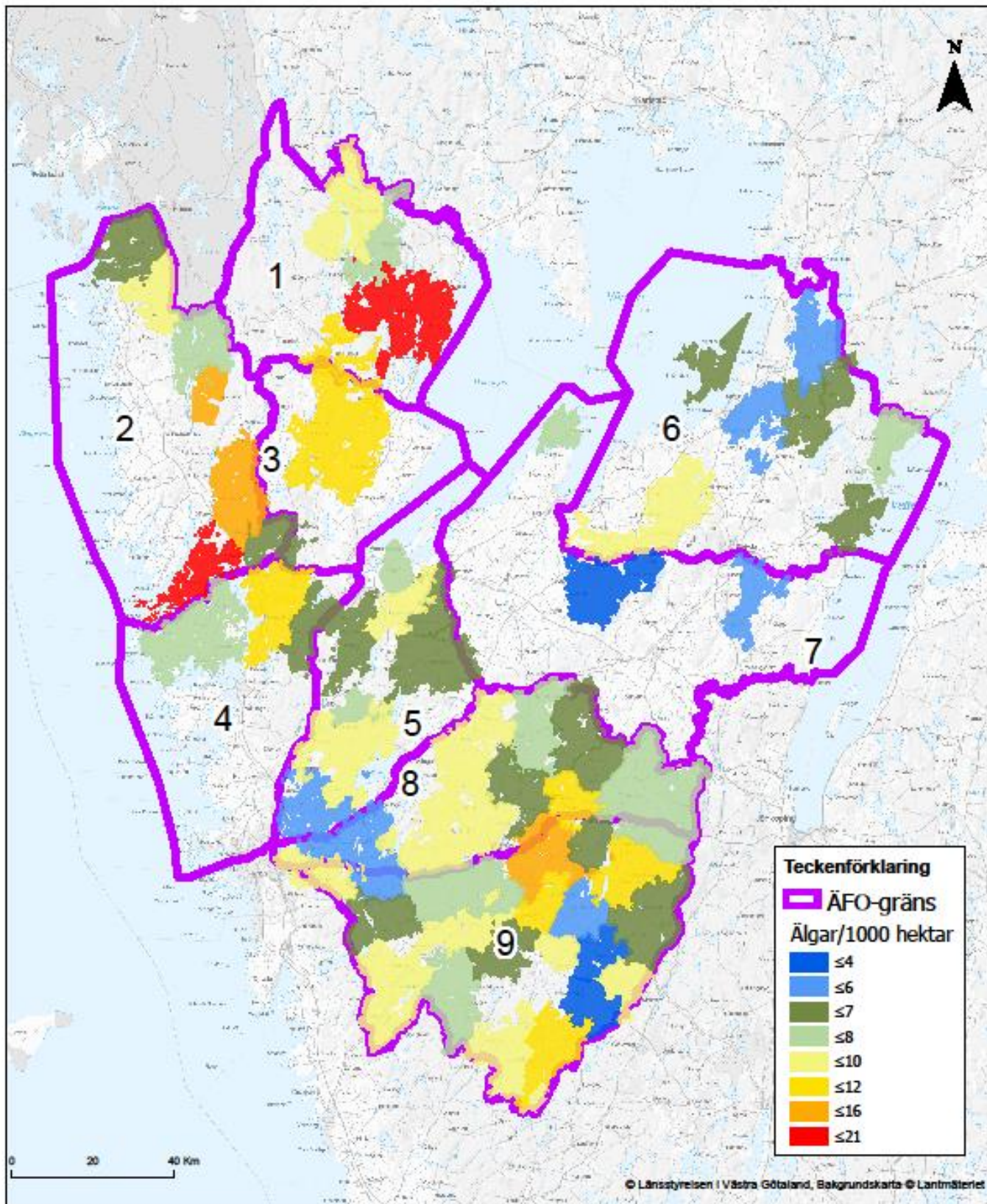
Sedan 2013 arbetar Länsstyrelsen tillsammans med Svenska Jägareförbundet för att fler älgjaktområden ska genomföra spillningsinventering och håller årligen utbildningar i ämnet. Sedan 2016 kan inventeringsområden söka bidrag från Länsstyrelsen för utförd spillningsinventering. Bidraget är för närvarande 1,5 kr/inventerad provyta. Bidraget delas ut till de jaktområden som redovisar resultatet till Länsstyrelsen inom utsatt tid.

Vill du veta mer om länets spillningsinventering?

På Länsstyrelsens webbsida <http://www.algdata.se/sv/pages/default.aspx> finns information och instruktioner om bland annat älgspillningsinventering.

Du kan också kontakta Länsstyrelsens vilthandläggare.

## Älgspillningsinventering Västra Götalands län 2020/2021



Kartan visar samtliga områden som genomfört spillningsinventering 2020/2021 och skickat in sitt resultat till Länsstyrelsen. Enskilda resultat behöver ej vara statistiskt säkerställda. Uppdaterad 2021-06-28.

ÄFO Områdesnamn	Älgar/1000 hektar	Standard fel (SE)	Intervall älg/1000 ha	Antal ÄSO	Antal lic. omr.	Tot. antal jaktområde	Antal inv. ÄSO	Antal inv. lic. omr.	Inventering	Antal inv. provytor	Tot. antal provytor	% antal inv. provytor	Antal inv. trakter	Funna högar	Dagar	
<b>ÄFO 9</b>	Genomsnitt per ÄFO	8,3	2,0	6,4 - 10,3	23	6	29	21	0	Genomsnitt per ÄSO	909	1663	55%	43	212	169
										Totalt alla inv. ÄSO	19094	34914		896	4456	
<b>ÄFO 8</b>	Genomsnitt per ÄFO	7,9	2,0	6,0 - 9,9	10	40	50	10	0	Genomsnitt per ÄSO	1191	1884	63%	47	262	166
										Totalt alla inv. ÄSO	11906	18840		471	2622	
<b>ÄFO 7</b>	Genomsnitt per ÄFO	5,5	1,2	4,3 - 6,7	19	35	54	3	0	Genomsnitt per ÄSO	687	1507	46%	38	96	163
										Totalt alla inv. ÄSO	2060	4520		113	287	
<b>ÄFO 6</b>	Genomsnitt per ÄFO	6,3	1,7	4,7 - 8,0	16	61	77	9	1	Genomsnitt per ÄSO	703	1333	53%	33	124	183
										Totalt alla inv. ÄSO	7027	12000		300	1237	
<b>ÄFO 5</b>	Genomsnitt per ÄFO	7,4	1,4	6,0 - 8,9	12	25	37	9	0	Genomsnitt per ÄSO	1144	1450	79%	35	220	162
										Totalt alla inv. ÄSO	10294	11600		318	1977	
<b>ÄFO 4</b>	Genomsnitt per ÄFO	8,9	2,5	6,4 - 11,3	6	67	73	4	0	Genomsnitt per ÄSO	1055	1830	58%	46	225	157
										Totalt alla inv. ÄSO	4220	7320		183	898	
<b>ÄFO 3</b>	Genomsnitt per ÄFO	10,9	2,8	8,1 - 13,7	8	10	18	1	0	Genomsnitt per ÄSO	2259	5560	41%	139	763	182
										Totalt alla inv. ÄSO	2259	5560		139	763	
<b>ÄFO 2</b>	Genomsnitt per ÄFO	11,5	2,6	8,9 - 14,1	15	37	52	7	0	Genomsnitt per ÄSO	802	1777	45%	44	265	173
										Totalt alla inv. ÄSO	5614	12440		311	1854	
<b>ÄFO 1</b>	Genomsnitt per ÄFO	10,7	2,7	7,9 - 13,4	15	23	38	5	0	Genomsnitt per ÄSO	795	1472	54%	37	229	157
										Totalt alla inv. ÄSO	3976	7360		184	1143	
										Antal inv jaktomr.	70					

## Resultat älgspillningsinventering 2020–2021<sup>1</sup>

ÄFO	Registrerings nr	Områdesnamn	Älg per 1000 ha	Standard fel (SE)	Antal inv. provytor	Tot. antal provytor	Antal inv. trakter	funna högar	dagar
1	14-60-01-090-Ä	ÄRTEMARKS VÄSTRA ÄLGSKÖTSELOMRÅDE	9	-	542	960	24	139	168
1	14-60-03-031-Ä	LAXARBY ÄLGSKÖTSELOMRÅDE	7,5	-	380	560	14	87	180
1	14-60-04-067-Ä	KROKFORS ÄLGSKÖTSELOMRÅDE	8,8	2,4	1160	1880	47	247	142
1	14-60-07-012-Ä	ÖSTRA SKOGSDALS ÄLGSKÖTSELOMRÅDE	16,4	2,8	1144	2320	58	436	137
1	14-61-08-071-Ä	GUNNARSNÄS DALSKOGS ÄLGSKÖTSELOMRÅDE	11,6	3	750	1640	41	234	158
2	14-31-03-381-Ä	HENSBACKA ÄLGSKÖTSELOMRÅDE	13,7	2,3	1471	2560	64	641	187
2	14-36-04-014-Ä	BULLARENS ÄLGSKÖTSELOMRÅDE	7,5	4,4	951	3000	75	187	155
2	14-36-05-504-Ä	Syd-Östra Bullarens älgskötselområde	15,4	2,4	522	1120	28	205	150
2	14-51-09-463-Ä	BOKENÄSETS ÄLGSKÖTSELOMRÅDE	20,6	5	534	1720	43	290	155
2	14-53-12-002-Ä	UDDEVALLA NORRA ÄLGSKÖTSELOMRÅDE	6,6	1,6	733	960	24	173	209
2	14-86-02-068-Ä	Vette södra älgskötselområde	9,9	0,9	812	1560	39	231	170
2	14-86-06-548-Ä	VETTE NORRA ÄLGSKÖTSELOMRÅDE	6,7	1,7	591	1520	38	127	188
3	14-39-08-085-Ä	KROPPEFJÄLL ÄLGSKÖTSELOMRÅDE	10,9	2,8	2259	5560	139	763	182
4	14-21-01-008-Ä	ORUST ÄLGSKÖTSELOMRÅDE	7,5	1,9	2091	2840	71	375	141
4	14-54-03-381-Ä	LJUNGSKILE ÄLGSKÖTSELOMRÅDE	10,7	3,3	850	1760	44	206	134
4	14-54-05-012-Ä	Forshälla älgskötselområde	10,4	-	504	1240	31	161	181

<sup>1</sup>Värden som saknas har markerats med -

<sup>1</sup>Standardfel (SE) är ett mått på den statistiska osäkerheten i resultatet (Älgar/1000 hektar)

ÄFO	Registrerings nr	Områdesnamn	Älg per 1000 ha	Standard fel (SE)	Antal inv. provytor	Tot. antal provytor	Antal inv. trakter	funna högar	dagar
4	14-62-07-096-Ä	HJÄRTUMS ÄLGSKÖTSELOMRÅDE	6,9	2,2	775	1480	37	156	171
5	14-40-02-015-Ä	Hålanda älgskötselområde	7,8	1,1	510	720	18	118	174
5	14-40-03-011-Ä	RISVEDENS ÄLGSKÖTSELOMRÅDE	8,3	0	1044	1920	48	238	163
5	14-41-03-018-Ä	Vättlefjäll-St. Lundby älgskötselområde	9,9	1,2	437	1000	25	125	170
5	14-44-10-009-Ä	VÄSTRA NOSSANS ÄLGSKÖTSELOMRÅDE	6,9	1,5	595	1040	26	101	146
5	14-80-26-002-Ä	ABL älgskötselområde	5,4	1,1	1205	2000	50	157	141
5	14-87-08-001-Ä	HALLE- HUNNEBERGS ÄO	7,3	-	655	880	22	148	183
5	14-88-02-012-Ä	NORRA BJÖRKE ÄLGSKÖTSELOMRÅDE	8,4	1,3	3821	-	28	744	166
5	14-88-04-001-Ä	TROLLHÄTTAN SÖDRA ÄLGSKÖTSELOMRÅDE	6,8	3,6	1067	1760	44	172	140
5	14-89-03-062-Ä	PR ÄLGSKÖTSELOMRÅDE	6,2	1,6	960	2280	57	174	171
6	14-46-03-005-Ä	MÖLLTORP/BREVIKS ÄLGSKÖTSELOMRÅDE	6,3	1,6	655	1520	38	109	156
6	14-46-04-012-Ä	GRANVIKS ÄLGSKÖTSELOMRÅDE	7,3	1,4	857	1400	35	179	169
6	14-47-02-001-Ä	HOVA ÄLGSKÖTSELOMRÅDE	4,2	0,9	800	1280	32	97	172
6	14-73-02-002-Ä	ÄSPÄNG-MÅNSARUD ÄLGSKÖTSELOMRÅDE	6,4	2,4	968	1520	38	171	161
6	14-73-02-019-Ä	YMSSENS ÄLGSKÖTSELOMRÅDE	4,2	0,7	818	880	22	93	161
6	14-73-13-099-Ä	ÄLGARÅS ÄLGSKÖTSELOMRÅDE	6,3	1,8	724	960	24	128	166
6	14-93-13-002-Ä	TORSÖ ÄLGSKÖTSELOMRÅDE	6,4	1,1	720	1480	37	130	166
6	14-95-10-054-Ä	Skara Norra Älgskötselområde	8,6	2,7	341	1040	26	78	157
6	14-96-24-096-Ä	KLYFTAMONS ÄLGSKÖTSELOMRÅDE	8,4	2,5	955	1920	48	207	152
6	14-73-05-004-A	Hageby jaktlag	5,2	-	189	-	-	45	365
7	14-94-11-001-Ä	Kållandsö älgskötselområde	7,4	1,5	308	880	22	64	164

ÄFO	Registrerings nr	Områdesnamn	Älg per 1000 ha	Standard fel (SE)	Antal inv. provytor	Tot. antal provytor	Antal inv. trakter	funna högar	dagar
7	14-95-14-002-Ä	HÄRLUNDA-VINKÖL ÄLGSKÖTSELOMRÅDE	3,1	0,7	874	1720	43	70	151
7	14-96-12-001-Ä	SYD-ÖSTRA SKÖVDE ÄLGSKÖTSELOMRÅDE	5,9	1,4	878	1920	48	153	174
8	14-01-04-005-Ä	Härryda Östra älgskötselområde	5,7	1,4	1099	1520	38	160	150
8	14-42-08-010-Ä	VÅRGÅRDAKRETSENS ÄLGSKÖTSELOMRÅDE	9,7	3	1207	2000	50	373	187
8	14-43-18-094-Ä	BOLLEBYGDS ÄLGSKÖTSELOMRÅDE	9,6	1,4	1579	2040	51	346	134
8	14-66-06-007-Ä	Herrljunga älgskötselområde	7,8	2	856	1800	45	204	179
8	14-66-09-002-Ä	Gäsene Östra älgskötselområde	6,1	1,7	1019	2000	50	179	171
8	14-90-12-069-Ä	FRISTADS ÄLGSKÖTSELOMRÅDE	6,6	-	980	1000	25	190	172
8	14-90-16-082-Ä	SANDHULT-BREDAREDS ÄLGSKÖTSELOMRÅDE	9,2	1,7	1398	2520	63	397	182
8	14-91-02-007-Ä	NORRA ÅS ÄLGSKÖTSELOMRÅDE	6,6	1,2	643	1080	27	127	177
8	14-91-10-078-Ä	HÖKERUMS SÖDRA ÄLGSKÖTSELOMRÅDE	10,6	3,2	617	1120	28	177	159
8	14-91-18-067-Ä	REDEVÄGS ÄLGSKÖTSELOMRÅDE	7,4	2	2508	3760	94	469	149
9	14-01-02-387-Ä	LANDVETTER ÄLGSKÖTSELOMRÅDE	9,2	2,8	741	1360	34	162	139
9	14-52-01-074-Ä	TRANEMO LIMMARED ÄLGSKÖTSELOMRÅDE	3,8	0,7	900	1400	35	85	155
9	14-52-03-070-Ä	AMSJÖ ÄLGSKÖTSELOMRÅDE	3,1	-	499	920	23	95	359
9	14-52-04-005-Ä	MOSSEBO ÄLGSKÖTSELOMRÅDE	9,3	2	862	1200	30	207	152
9	14-52-06-006-Ä	Långhem-Månstads Älgskötselområde	5,6	1,2	706	1520	38	105	155
9	14-52-11-066-Ä	DALSTORPS ÄLGSKÖTSELOMRÅDE	6,1	1,2	1332	2320	58	221	159
9	14-63-04-001-Ä	SÄTILA ÄLGSKÖTSELOMRÅDE	7	1,3	994	994	48	225	189
9	14-63-06-006-Ä	Vällingebacka älgskötselområde	9,5	0,1	1029	2680	67	252	152
9	14-63-11-005-Ä	VÄSTRA MARKS 1:A ÄLGSKÖTSELOMRÅDE	8,7	5,5	888	1760	44	233	178

ÄFO	Registrerings nr	Områdesnamn	Älg per 1000 ha	Standard fel (SE)	Antal inv. provytor	Tot. antal provytor	Antal inv. trakter	funna högar	dagar
9	14-63-14-064-Ä	HORRED-ÖXNEVALLA-ISTORP ÄLGSKÖTSELOMRÅDE	8,1	1,8	378	1000	25	87	168
9	14-63-18-081-Ä	ÄLGSKÖTSELOMRÅDE MARK SO	7,6		1554	2800	70	397	155
9	14-65-05-088-Ä	KALV-, MÅRDAKLEVS- OCH MJÖBÄCKS ÄLGSKÖTSELOM	9,6	2,2	786	1640	41	211	164
9	14-65-06-067-Ä	ÖSTRA FRÖLUNDA ÄLGSKÖTSELOMRÅDE	10	1,5	331	800	20	93	166
9	14-65-07-003-Ä	HÅCKSVIKS ÄLGSKÖTSELOMRÅDE	11,2	2,7	986	2520	63	289	154
9	14-65-10-084-Ä	SVENLJUNGA VÄSTRA ÄLGSKÖTSELOMRÅDE	6,3	1,4	849	1600	40	148	162
9	14-65-11-003-Ä	ULLASJÖ ÄLGSKÖTSELOMRÅDE	8,7	2,3	409	1120	28	96	159
9	14-65-12-028-Ä	SEXDREGA ÄLGSKÖTSELOMRÅDE	11,9	2	671	1280	32	221	162
9	14-90-06-095-Ä	BORÅS-DALSJÖFORS ÄLGSKÖTSELOMRÅDE	15,1	3,8	1176	2240	56	490	162
9	14-90-20-011-Ä	Viskafors älgskötselområde	7,4	1,6	2259	3240	81	439	155
9	14-91-14-001-Ä	BRUNN/TVÄRREDS ÄLGSKÖTSELOMRÅDE	6,3	1,4	733	1120	28	112	143
9	14-91-14-069-Ä	ÅSUNDENS ÄLGSKÖTSELOMRÅDE	10,5	1,9	1011	1400	35	288	160