



Enligt sändlista

Beslut om bildande av naturreservatet Trösälvens ravinlandskap i Karlskoga kommun

Beslut

Bildande av naturreservat

Länsstyrelsen i Örebro län förklarar de områden vilka avgränsats på beslutskartorna i detta beslutsdokument som naturreservat. Reservatets exakta gränser framgår av den slutliga utmärkningen i fält.

Naturreservatets namn ska vara Trösälvens ravinlandskap.

Syftet med naturreservatet

Syftet med naturreservatet är att bevara biologisk mångfald, vårda och bevara värdefulla naturmiljöer, samt att tillgodose behov av områden för friluftslivet.

Syftet är också att skydda, återställa eller nyskapa värdefulla naturmiljöer samt att skydda, återställa och nyskapa livsmiljöer för skyddsvärda arter.

Reservatets vattendrag, skogar, geomorfologiska formationer samt dess biologiska mångfald och orörda karaktär ska bevaras och utvecklas. Samtidigt ska de skyddsvärda arter som förekommer naturligt i reservatet ges förutsättningar att finnas i livskraftiga bestånd.

Syftet ska tillgodoses genom att området undantas från all form av exploatering, vattenbruk, skogsbruk och rationellt jordbruk. Reservatets huvudsakliga förvaltningsinriktning är fri utveckling, utan någon löpande skötsel. Samtidigt behövs åtgärder för att återskapa och nyskapa värdefulla naturmiljöer och livsmiljöer för skyddsvärda arter.

De åtgärder som kan komma ifråga i och kring vattendraget är borttagning av vandringshinder, biotopvård genom utplacering av grus och sten, samt andra insatser som gynnar skyddsvärd limnisk fauna. Dessutom kan försiktig störning av markskiktet för att gynna skyddsvärda kärlväxter knutna till strandmiljöer, komma ifråga.

I reservatets terrestra delar kan det handla om artinriktade insatser för att vårda och återställa en halvöppen skogsmiljö som gynnar skyddsvärd svamp-, lav-, moss- och kärlväxtflora. Även åtgärder för att missgynna gran i lövsskogsdominerade områden, kan komma ifråga.

Inom ramen för bevarandet av områdets naturmiljöer och biologiska mångfald kan åtgärder vidtas som underlättar för friluftslivet.

Föreskrifter

För att tillgodose syftet med naturreservatet beslutar Länsstyrelsen att nedan angivna föreskrifter ska gälla för naturreservatet.

A. Föreskrifter om inskränkningar i rätten att använda mark- och vattenområden

Utöver vad som gäller enligt annan lagstiftning är det förbjudet att:

1. utföra något slag av skogsavverkning eller skogsvårdsåtgärd, fälla enstaka träd eller buskar samt att samla ihop, föra bort eller upparbeta döda buskar, döda stående eller liggande träd eller delar av träd,
2. så eller plantera träd, buskar eller andra växter,
3. borra, gräva, spränga, schakta, markbereda, påla eller utföra annan mekanisk bearbetning av mark, block eller berg, eller bedriva täkt av något slag, utfylla, tippa, eller anordna upplag,
4. dika, rensa dike, kulvertera dike, dämna, avleda vatten eller utföra annan åtgärd som påverkar områdets naturgivna hydrologiska förhållanden,
5. anlägga väg, stig, led eller uppställningsplats för fordon, båtar eller andra farkoster,
6. uppföra byggnad eller annan anläggning,
7. utöka befintlig byggnad eller anläggning,
8. uppföra mast eller vindkraftverk,
9. dra fram ledning i mark, vatten eller luft eller ändra befintlig ledning,

10. använda kemiska eller biologiska bekämpningsmedel, gödselmedel, eller andra preparat,
11. framföra motordrivna fordon annat än på befintliga vägar och parkeringar,
12. plantera in eller sätta ut djur, växter, svampar eller andra organismer,
13. uppföra jaktorn, röja siktgator för jakt, stödutfodra vilt eller placera ut saltsten,
14. fiska med nät,
15. utan Länsstyrelsens tillstånd tillföra kalk.

B. Föreskrifter om vad ägare och innehavare av särskild rätt till fastighet förpliktas att tåla

1. Utmärkning och underhåll av naturreservatets gränser.
2. Uppsättning och underhåll av informationstavla enligt beslutskarta 2.
3. Fällning eller beskärning av enstaka träd längs vägar, reservatsgränser, byggnader och vid anläggningar för friluftslivet, för att undvika skador på människor eller anläggningar.
4. Borttagning av främmande växter som till exempel lärkträd, contortatall, blomsterlupin och parkslide genom avverkning, röjning, manuell uppgrävning av rotsystem, utplacering av marktäckningsduk eller liknande.
5. Eliminering av främmande djur som till exempel spansk skogssnigel, bäckröding och mårhund med jakt, judasdjur, fiske, elfiske, fällfångst, insamling eller avlivning med liknande metoder.
6. Rivning eller ombyggnad av vandringshinder för vattenlevande organismer.
7. Utplacering av stenblock, grus och död ved eller andra åtgärder som gynnar skyddsvärd limnisk fauna.
8. Återställning av områdets hydrologi genom igenläggning av diken.
9. Fällning, ringbarkning eller röjning av träd och buskar för att främja löv, naturvärdesträd, samt livsmiljöer för skyddsvärda arter som är beroende av en ljusare skogsmiljö, åtgärderna får inte medföra att beskuggningen av vattendragen minskar påtagligt sommartid.
10. Manuell marktörning eller borttagning av vegetation på mindre ytor för att gynna hävd eller störningsberoende arter som till exempel rödlånke.

11. Plantering eller insådd av de lövträd som förekommer naturligt i trakten.
12. Uppföra stängsel eller andra betesskydd för att gynna föryngring av löv.
13. Barkning, rotkapning utplacering av fällor eller fångstvirke för att bekämpa granbarkborre.
14. Utsättning av skyddsvärda arter som flodpärlmussla och öring vilka kommer från närliggande populationer eller är av liknande genotyper.
15. Inympning, plantering eller sådd av skyddsvärda lavar, mossor och växter vilka förekommer naturligt i trakten och tillhöra reservatets naturtyper, plantmaterialet ska komma från närliggande populationer eller vara av liknande genotyp.
16. Undersökning och dokumentation av mark- och vattenförhållanden genom flödesmätningar, vatten- och markprovtagningar eller liknande.
17. Inventering, uppföljning och övervakning av svampar, växter och djur genom insamling, märkning, uppförande av tillfälliga anläggningar, viltkameror, elfiske, fiskräknare eller med andra jämförbara metoder.

C. Föreskrifter om rätten att färdas och vistas samt om ordningen i övrigt i naturreservatet

Utöver vad som gäller enligt annan lagstiftning är det förbjudet att:

1. borra, hacka, spränga, gräva, rista, måla eller på annat sätt skada berg, jordytan, sten eller block, eller att flytta eller förabort sten, block eller jord,
2. fälla, bortföra eller på annat sätt skada levande eller döda, stående eller omkullfallna träd och buskar, eller delar av träd och buskar,
3. skada vegetationen till exempel genom att gräva upp ris, gräs, örter, mossor eller lavar, förbudet gäller inte bär-, svamp- och blomplockning,
4. framföra motordrivet fordon annat än på bilvägar,
5. elda,
6. rida förutom på vägar och anvisade ridleder,
7. cykla annat än på vägar eller anvisade cykelleder,
8. campa eller ställa upp fordon i mer än ett dygn på samma plats,
9. medvetet störa djurlivet annat än vad som normalt förekommer vid bedrivande av jakt och fiske,

10. utan Länsstyrelsens tillstånd utföra vetenskapliga undersökningar eller bedriva miljöövervakning som innebär märkning, insamling, fångst eller annan påverkan på naturmiljön,
11. utan Länsstyrelsens tillstånd sätta upp permanent tavla, skylt, affisch, snitsla spår sätta upp övervakningskameror eller därmed jämförlig anordning.

Ordningsföreskrifterna träder i kraft den 12 november 2025 och gäller omedelbart även om de överklagas.

Undantag från A och C föreskrifterna

Föreskrifterna ska inte utgöra hinder för:

- a) förvaltaren av naturreservatet att utföra de åtgärder som krävs för att tillgodose syftet med naturreservatet och som framgår av B-föreskrifterna,
- b) förvaltaren av naturreservatet, eller den förvaltaren utser, att framföra motorfordon i terräng om det krävs för att genomföra de åtgärder som framgår av B-föreskrifterna,
- c) personal inom den statliga rovdjursförvaltningen att framföra motordrivet fordon på snöbeklädd mark i samband med rovdjursinventeringar,
- d) personal inom i sjukvård-, polis- eller räddningstjänst att framföra motordrivet fordon i terräng i samband med insatser, anmälan om sådana åtgärder ska om möjligt göras till Länsstyrelsen i förväg, annars snarast efter genomförandet,
- e) Länsstyrelsen eller kommunen att sätta upp och underhålla skyltar som informerar om vattenskyddsområde enligt 7 kap. 22 § miljöbalken,
- f) rättighetshavare att utföra normalt underhåll av befintlig bilväg och vägbro med tillhörande anläggningar i direkt anslutning till väg och vägbro, i enlighet med nyttjanderätt som är gällande vid detta besluts ikraftträdande,
- g) rättighetshavare att anlägga och underhålla markkabel vid sidan av eller i anslutning till väg och vägbro,
- h) rättighetshavare att efter tillstånd från Länsstyrelsen anlägga utterpassager eller genomföra andra naturvårdsåtgärder under vägbroar och vägtrummor,
- i) ledningsägare att underhålla anläggningar i enlighet med de rättigheter som är gällande vid detta besluts ikraftträdande,

- j) rättighetshavare att transportera ut fälld älg, hjort, björn eller vildsvin med fordon som inte ger långsiktigt bestående skador på mark eller vegetation eller orsakar skador som riskerar att förorena vattenmiljön,
- k) rättighetshavare att underhålla den jaktkoja som är utmärkt på beslutskarta 3,
- l) rättighetshavare att uppföra gömsletält eller andra tillfälliga anläggningar som underlättar jakt,
- m) rättighetshavare att uppföra anordningar för jakt på mink och bäver inom reservatet,
- n) rättighetshavare att efter tillstånd från Länsstyrelsen anlägga nya jakttorn, röja fram nya siktgator eller uppföra tillfälliga åtelplatser för att underlätta jakt,
- o) rättighetshavare att uppföra och underhålla anläggningar för att bedriva bete samt framföra de maskiner som behövs för att upprätthålla betesdrift på de områden vilka markerats som "bete" på beslutskarta 2, 3, 5 och 6,
- p) rättighetshavare att röja buskar och träd vilka har en diameter som understiger 2 dm vid rotbasen, i de områden som anges som "bete" på beslutskartorna 2, 3, 5 och 6, den röjda veden ska placeras ut inom naturreservatets gränser,
- q) rättighetshavare att underhålla den stig som är utmärkt på beslutskarta 3,
- r) rättighetshavare att efter tillstånd från Länsstyrelsen underhålla de diken som finns utmärkta på beslutskarta 6,
- s) rättighetshavare att efter tillstånd från Länsstyrelsen utvidga och räta de diken som finns angivna på beslutskarta 6 under förutsättning att skyfallskarteringar och andra utredningar visar att ingen annan rimlig möjlighet finns för att förhindra översvämningar utanför reservatet, åtgärderna får inte innebära betydande negativ påverkan på skyddsvärda arter eller naturtyper,
- t) rättighetshavare till fastighet Bofors 1:3 att efter tillstånd från Länsstyrelsen anlägga och underhålla ny elkabel, åtgärderna får inte innebära att skyddsvärda arter eller naturtyper påverkas negativt,
- u) ledingsägare att efter tillstånd från Länsstyrelsen bredda den befintliga kraftledningsgatan som framgår av beslutskarta 7, till 40 meter samt underhålla kraftledningsgatan i enlighet med nya rättigheter.

Skälen för beslutet - reservatets prioriterade bevarandevärden

Reservatets prioriterade bevarandevärden utgörs av ett sammansatt ekosystem bestående av en naturligt meandrande älv omgiven av artrika högbonitetsgranskogar med hög andel triviallöv. Området har också mycket höga geomorfologiska värden.

Den del av Trösälvens vattensystem som omfattas av reservatet är så gott som opåverkad av rensning och rätning, älvsträckan saknar dessutom betydande vandringshinder för fisk. Det gör älven unik i Örebro län och Trösälven är följaktligen klassad som nationellt särskilt värdefullt naturvatten.

Bland känsliga och krävande arter i vattenmiljön kan särskilt nämnas flodpärlmussla *Margaritifera margaritifera* och öring *Salmo trutta*. Flodpärlmusslan är klassad som starkt hotad (EN) både enligt den nationella rödlistan för hotade arter från 2020 och den internationella rödlistan från 2017. Den omfattas också av bilaga 2 och 5 i EU:s art och livsmiljödirektiv. Trösälven utgör även uppväxtplats för den rödlistade laken *Lota lota* (NT) och livsmiljö för stensimpa *Cottus gobio* som är upptagen i EU:s livsmiljödirektiv bilaga 2. På död ved i vattendragets svämzon växer svämmossa *Myrinia pulvinata* vilken är rödlistad som nära hotad (NT) och beroende av naturliga vattenståndsfluktuationer för att överleva. Trösälven är den enda plats som svämmossan finns känd från i Örebro län. Det betyder att området har ett mycket högt regionalt skyddsvärde. I de solbelysta och leriga strandpartier som bildas när opåverkade vattendrag som Trösälven meandrar, växer rödlånke *Lythrum portula* även den är rödlistad som nära hotad (NT). Livsmiljöerna för dessa arter utgör reservatets prioriterade bevarandevärden i och kring områdets vattenmiljöer. Det betyder att återställning, nyskapande och bevarande av densamma är prioriterade.

Ovan nämnda livsmiljöer hotas främst av skogsbruk och exploatering i älvens närhet. Dessa verksamheter riskerar att minska beskuggningen av vattendraget och att grusbotten slammar igen på grund av läckage, till exempel från närbelägna hyggen. Vidare försämras livsmiljöerna av rensning och rätning, arternas möjlighet till spridning omöjliggörs av dämning. För att arterna ska överleva på sikt krävs förutom ett strikt skydd mot exploatering, skogsbruk, jordbruk och vattenbruk, även åtgärder för att förbättra arternas livsmiljöer.

De höga geomorfologiska värdena i och kring Trösälven, består av tätt förgrenade dalravinmiljöer av lera och silt. Ravinområdet utgör del av den mest vidsträckt ravinen av Sätertyp som finns i södra och mellersta Sverige.

Dessa raviner är utpekade som ett geomorfologiskt riksintresse med avseende på naturvård och därigenom också ett prioriterat geomorfologiskt naturvärde. De geomorfologiska värdena hotas främst av täktverksamhet och annan exploatering men även av rationellt jord- och skogsbruk eftersom dessa verksamheter ökar risken för erosion.

Reservatets geomorfologiska förhållanden ger i kombination med rörligt grundvatten, artrika högbonitetsgranskogar. Artrikedomen i de omgivande skogarna kring Trösälven beror även på att vattendraget genererar en hög och jämn luftfuktighet samt att delar av området har lång skoglig kontinuitet. Högbonitetsgranskog eller näringsrik granskog är också en av de utpekade naturtyperna i EU:s art och livsmiljödirektiv (kod 9050). Andelen triviallövskog är bitvis hög och reservatet ingår även i värdetrakt för triviallövskog. Även nämnda skogstyper utgör områdets prioriterade bevarandevärden.

En av de arter som gör skogsområdena kring älven unika är citronporing *Antrodiella citrinella* vilken är rödlistad som akut hotad (CR) på den svenska rödlistan från 2020. Arten är helt beroende av beskuggade grova granlåggor som delvis brutits ned av klibbticka *Fomitopsis pinicola*. Andra skyddsvärda arter som är knutna till de gran och triviallövsdominerade skogsmiljöerna är storgröe *Poa remota* (NT), trollfibbla *Hieracium oistophyllum* (NT), desmeknopp *Adoxa moschatellina* (NT), liten hornflikmossa *Lophozia ascendens* (VU), aspfjädermossa *Neckera pennata* (VU), platt spretmossa *Herzogiella turfacea* (NT, N-2000 art) grön sköldmossa *Buxbaumia viridis* (N-2000 art), brunpuddrad nållav *Chaenotheca gracillima* (NT), slät fjälllav *Agonimia allobata* (NT), aspgelélav *Collema subnigrescens* (NT), gryning filtlav *Peltigera collina* (NT), lunglav *Lobaria pulmonaria* (NT), vitterspindling *Cortinarius agathosmus* (NT), luddfingersvamp *Alloclavaria purpurea* (NT), kandelabersvamp *Artomyces pyxidatus* (NT), gränsticka *Phellopilus nigrolimitatus* (NT), gyllenspindling *Cortinarius aureofulvus* (VU), ullticka *Phellinidium ferrugineofuscum* (NT) och vågticka *Spongiporus undosus* (VU).

Skoglig kontinuitet, stabila hydrologiska förhållanden med rörligt markvatten, hög och jämn luftfuktighet, förekomst av grova löv och

barrträd samt grov död barr- och lövved är utmärkande för nämnda arters krav på livsmiljö. Lunglav, trollfibbla och storgroä är dessutom beroende av en ljus och halvöppen skogsmiljö för sin fortlevnad.

Alla nämnda rödlistade arter är rödlistade enligt 2020 års rödlista och dessa arters livsmiljöer utgör reservatets prioriterade bevarandevärden.

Nämnda livsmiljöer hotas främst av exploatering, skogsbruk och markavvattning men även av en allt för sluten skog och brist på död ved. Att bevara, nyskapa och återskapa dessa livsmiljöer är följaktligen också prioriterat i reservatets terrestra delar.

En förutsättning för att arterna ska överleva på sikt är att dess livsmiljöer inte fragmenteras och att det finns tillräckligt breda skyddszoner runt densamma. Utan skyddszoner riskerar dessa skyddsvärda arter att försvinna när skog avverkas, eftersom lokalklimatet och de hydrologiska förhållandena försämras. Risken för slumpvis utdöende ökar också om bestånden blir isolerade. Det är därför viktigt att även skog med lägre naturvårdskvalitéer runtomkring och emellan det värdefulla naturmiljöerna skyddas från skogsbruk och exploatering.

Fastställande av skötselplan

Länsstyrelsen fastställer bifogad skötselplan bilaga 1, för naturreservatets långsiktiga vård.

Beskrivning av ärendet

Trösälvens vattensystem har inventerats under lång tid med avseende på flodpärlmussla. Nästan hela vattensystemet från Loka Brunn till Stockforsen, där de största populationerna av flodpärlmussla finns, är också skyddade som naturreservat.

År 2015 kom det in flera avverkningsanmälningar som berörde den södra delen av Trösälven från Stockforsen till utloppet i Timsälven utanför Karlskoga. Länsstyrelsen började då genomföra inventeringar av de skogliga värdena runt älven och hittade anmärkningsvärt många fynd av skyddsvärda arter. Samtidigt uppmärksammandes en utredning angående områdets geomorfologiska formationer som Naturvårdsverket publicerade 1990. Utredningen kom redan då fram till att delar av Trösälvens

omgivningar har geomorfologiska värden som är unika för Mellansverige och därför bör skyddas som naturreservat.

En dialog inleddes med flera berörda markägare och år 2025 var markåtkomsten klar för sju skiften. År 2025 beslutade Länsstyrelsen därför att fatta ett beslut för de områden där avtal om intrångsersättning ingåtts. Det betyder att förhandling om markåtkomst för oskyddade delar av området kommer att fortgå.

Motivering till beslutet

De särskilda naturvärden som framkommit om reservatsområdet kräver ett ändamålsenligt och långsiktigt skydd för att bevaras och utvecklas. Detta skyddsbehov kan endast tillgodoses genom bildande av naturreservat.

Förutsättningarna att bevara och stärka områdets biologiska mångfald och värdefulla livsmiljöer bedöms som goda under förutsättning att förvaltningsinriktningen i detta beslut följs.

Miljökvalitetsmål, agenda 2030 och ekosystemtjänster

Reservatsbeslutet följer Naturvårdsverkets riktlinjer för prioritering av naturreservatsskydd. Beslutet är också i överensstämmelse med de av riksdagen antagna miljökvalitetsmålen samt Sveriges internationella åtaganden om skydd av den biologiska mångfalden. Skyddet av Trösälvens ravinlandskap bidrar till miljömålen Levande skogar, Ett rikt växt- och djurliv samt Levande sjöar och vattendrag.

Naturreservatet bidrar även till att naturtyper och arter som är av intresse för den Europeiska unionen, når eller bibehåller gynnsam bevarandestatus. Vilket är i enlighet med Europaparlamentets och rådets förordning om restaurering av natur och om ändring av förordning, EU 2022/869 (se tabell på sidan 13).

Naturreservatet bidrar också till att uppfylla två av delmålen i FN:s globala hållbarhetsmål, agenda 2030. Dessa delmål är 6.6 skydd och återställande av vattenrelaterade ekosystem och 15.5 hejdad förlust av biologisk mångfald.

Naturreservatet bidrar även till skyddet av ekosystem vars funktioner är viktiga för upprätthållande av de ekosystemtjänster vårt samhälle är beroende av.

Lämplig användning av markområden

Beslutet strider inte mot någon kommunal detaljplan eller annan områdesbestämmelse enligt plan- och bygglagen. Beslutet strider inte heller mot någon kommunal översiktsplan.

Beslutet är förenligt med hushållningsbestämmelserna i Miljöbalken.

Beslutet är inte i konflikt med koncessioner eller undersökningstillstånd för gruvnäringen enligt den information Länsstyrelsen inhämtat från Bergsstaten.

Intresseprövning

Beslutet om naturreservat innebär inskränkning i den enskildes rätt att använda mark och vatten. I en avvägning mellan allmänna och enskilda intressen bedömer Länsstyrelsen att dessa inskränkningar inte går längre än vad som krävs för att syftet med naturreservatet ska tillgodoses.

Beslutets påverkan på allemansrätten

Reservatsbeslutet innehåller ordningsföreskrifter (C-föreskrifter) som bland annat begränsar allemansrätten. Länsstyrelsens bedömning är att konsekvenserna för allmänheten är försumbara. Därför saknas det skäl för en konsekvensutredning av regelgivningen.

Bestämmelser som beslutet grundas på

Bestämmelser om skydd för naturen finns i 7 kap. miljöbalken (MB) och i förordningen (1998:1252) om områdesskydd enligt miljöbalken m.m. (FOM).

Enligt 7 kap. 4 § MB får Länsstyrelsen förklara ett mark- eller vattenområde som naturreservat i syfte att bevara biologisk mångfald, vårda och bevara värdefulla naturmiljöer eller tillgodose behovet av områden för friluftslivet. Ett område som behövs för att skydda, återställa eller nyskapa värdefulla naturmiljöer eller livsmiljöer för skyddsvärda arter får också förklaras som naturreservat.

Enligt 7 kap. 5 § MB första stycket ska skälen för beslutet anges. Enligt samma paragraf andra stycket ska ett beslut om att bilda naturreservat ange de inskränkningar i rätten att använda mark-

och vattenområden som behövs för att uppnå syftet med reservatet. Dessa inskränkningar framgår av reservatets A-föreskrifter.

Enligt 7 kap. 25 § MB ska en inskränkning i enskilds rätt att använda mark eller vatten som ett beslut om naturreservat innebär, inte gå längre än vad som krävs för att syftet med skyddet ska tillgodoses.

Enligt 7 kap. 6 § MB får Länsstyrelsen förplikta ägare och innehavare av särskild rätt till fastighet att tåla de åtgärder som behövs för att syftet med naturreservatet ska tillgodoses. Dessa åtgärder framgår av reservatets B-föreskrifter.

Enligt 7 kap. 30 § MB och 22 § FOM får Länsstyrelsen meddela föreskrifter om rätten att färdas och vistas samt om ordningen i övrigt i området om det behövs för att tillgodose syftet med skyddet. Dessa föreskrifter framgår av reservatets C-föreskrifter.

Enligt 3 § FOM ska Länsstyrelsen fastställa en skötselplan för naturreservatet.

Enligt 7 kap. 8 § MB får ett beslut om bildande av naturreservat inte strida mot en detaljplan eller områdesbestämmelser enligt plan- och bygglagen (2010:900).

Bestämmelser om hushållning med mark- och vattenområden finns i 3 och 4 kap. MB.

I 3 kap. MB finns de grundläggande hushållningsbestämmelserna som handlar om lämplig användning av markområden. Hushållningsbestämmelserna ska främja väl genomtänkta avvägningar mellan olika önskemål om att utnyttja marken, vattnet och den fysiska miljön i övrigt. I kapitlet anges vilka allmänna intressen som särskilt ska beaktas vid sådana avvägningar för att en god hushållning med mark- och vattenområden ska uppnås.

Enligt 3 § förordning (2024:183) om konsekvensutredning vid regelgivning ska en myndighet, inför beslut om föreskrifter genomföra en konsekvensutredning av regelgivning. Men enligt 4 § samma förordning får en myndighet i vissa fall besluta om att en konsekvensutredning inte behöver tas fram om det saknas skäl. En sådan bedömning ska dokumenteras och skälen för bedömningen anges.

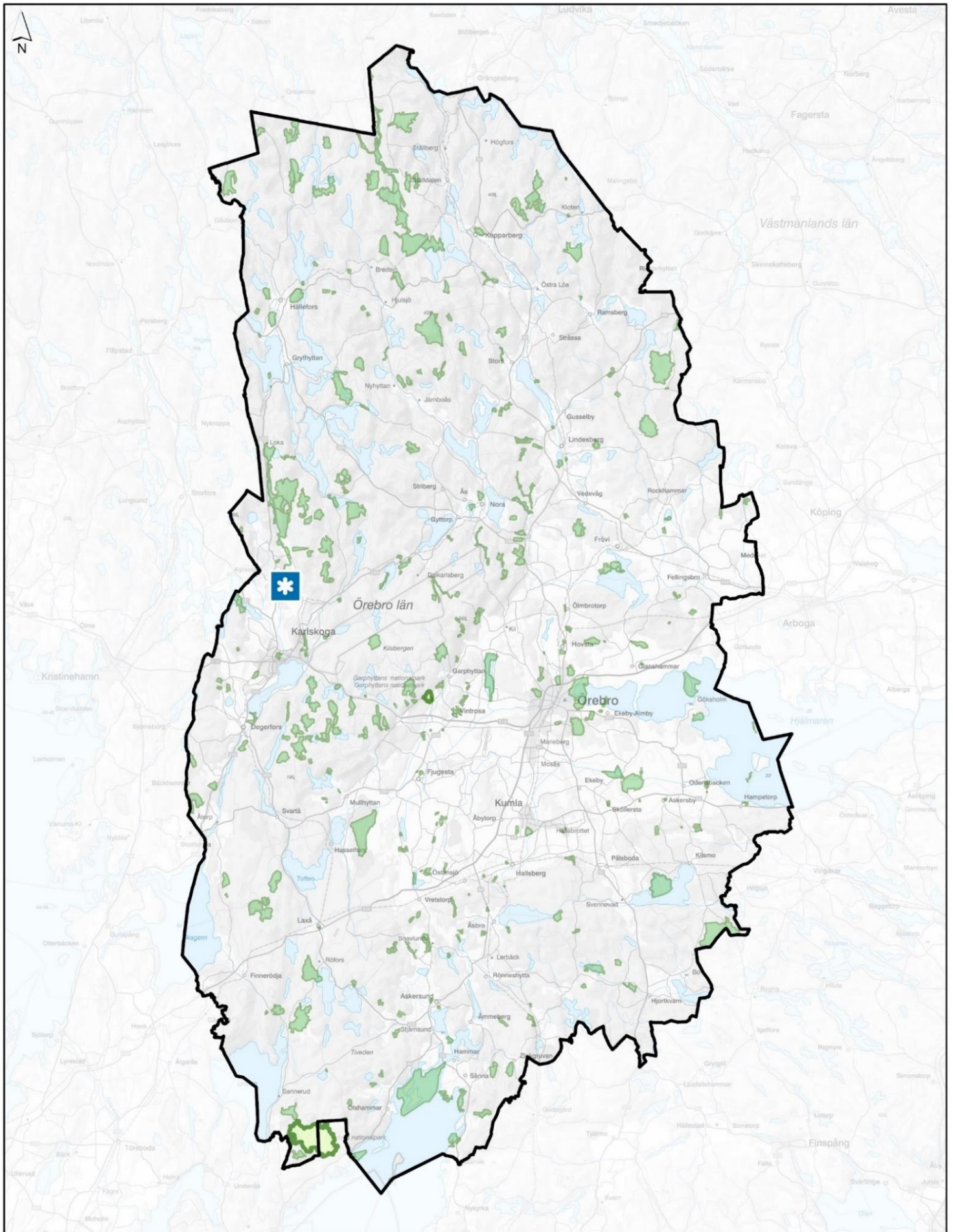
Remisshantering

Ärendet har varit föremål för remissbehandling. Sakägare och övriga remissinstanser har beretts möjlighet att yttra sig över förslag till beslut.

Samråd har skett med Karlskoga kommun.

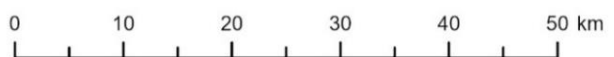
Information om naturreservatet

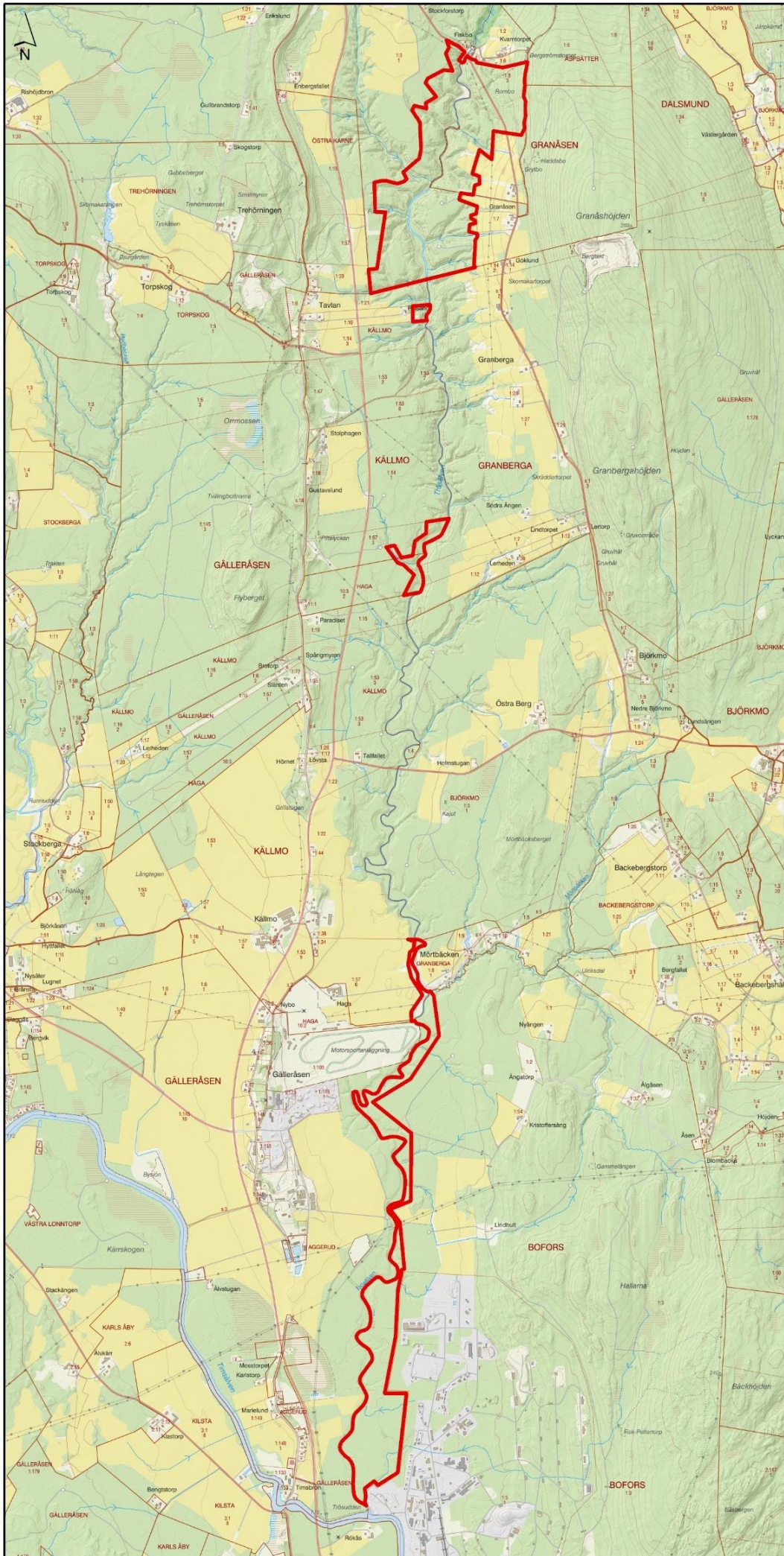
Namn:	Trösälvens ravinlandskap
NVR-id:	20 65 742
Lägesbeskrivning	2 km norr om Karlskoga tätort
IUCN-kategori:	Ia, Strikt naturreservat (Strict Nature Reserve)
Huvudavrinningsområde	Götaälv
Ytvattenförekomst ID:	SE659564-142727
Vattenskyddsområde	Gälleråsen
Fastigheter:	Del av fastigheterna Bofors 1:3, Granåsen 1:3, Haga 10:3, Källmo 1:10, Källmo 1:57, Stockforstorp 1:3
Markägare:	Enskilda
Rättigheter:	Fiskerätt, enskilt kräftfiske, jakträtt
Areal:	137 hektar, varav 132 hektar produktiv skogsmark
Naturtyper:	132 hektar högbonitetsgranskog med triviallövsinslag, 5 hektar rinnande vatten
Prioriterade naturtyper enligt art och livsmiljödirektivet	Större vattendrag (3210), näringsrik granskog (9050)
Prioriterade arter enligt art och livsmiljödirektivet	Utter (1355), stensimpa (1163), flodpärlmussla (1029) platt spretmossa (1984)
Förvaltare av reservatet:	Länsstyrelsen i Örebro län



Översiktskarta för naturreservatet Trösälvens ravinlandskap

-  Befintliga naturreservat
-  Nationalparker
-  Naturreservat enligt detta beslut



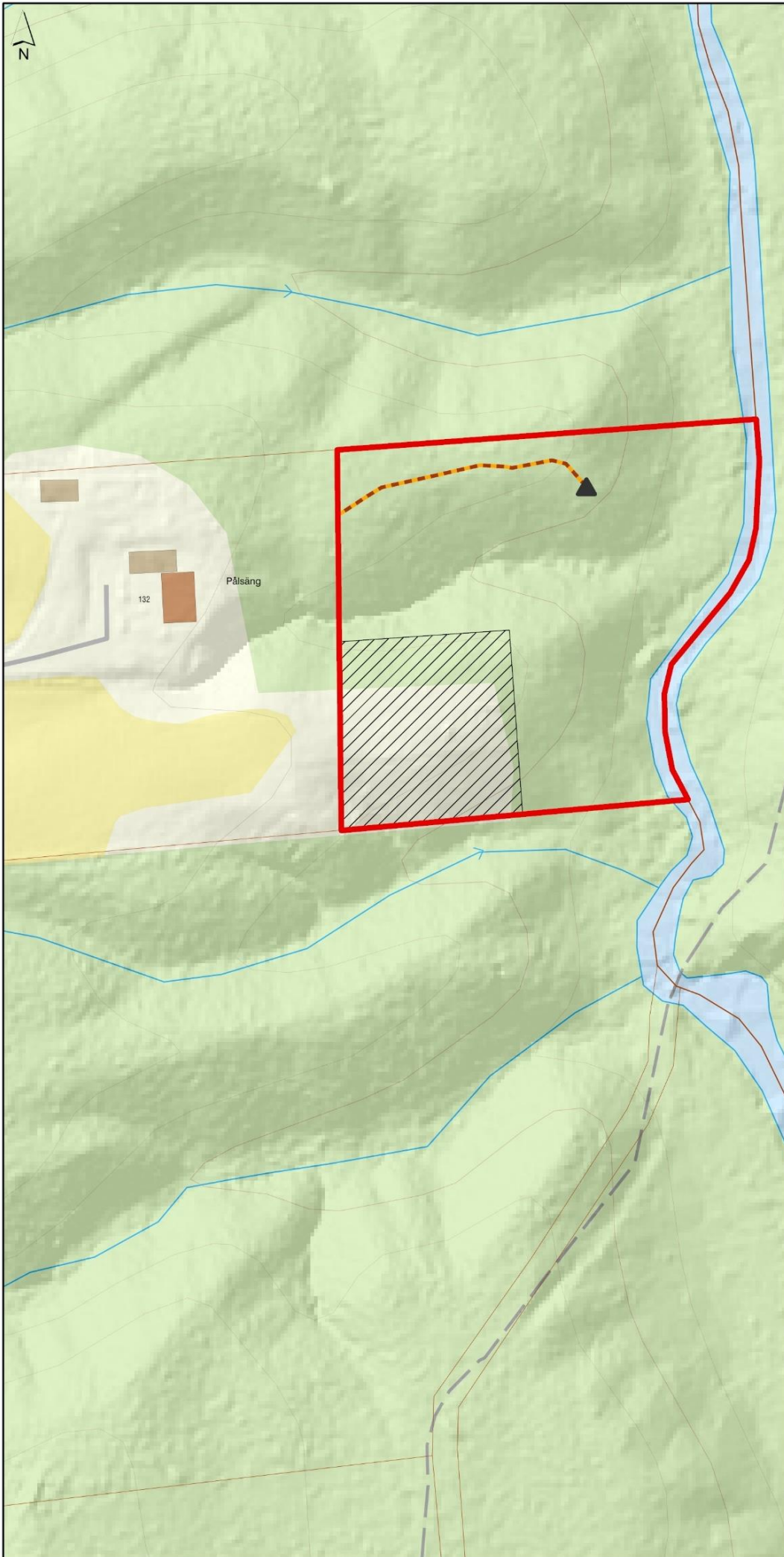


Beslutskarta 1 för naturreservatet

Tröselvens ravinlandskap Karlskoga kommun





 Naturreservat enligt detta beslut

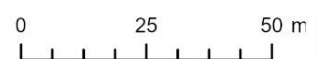


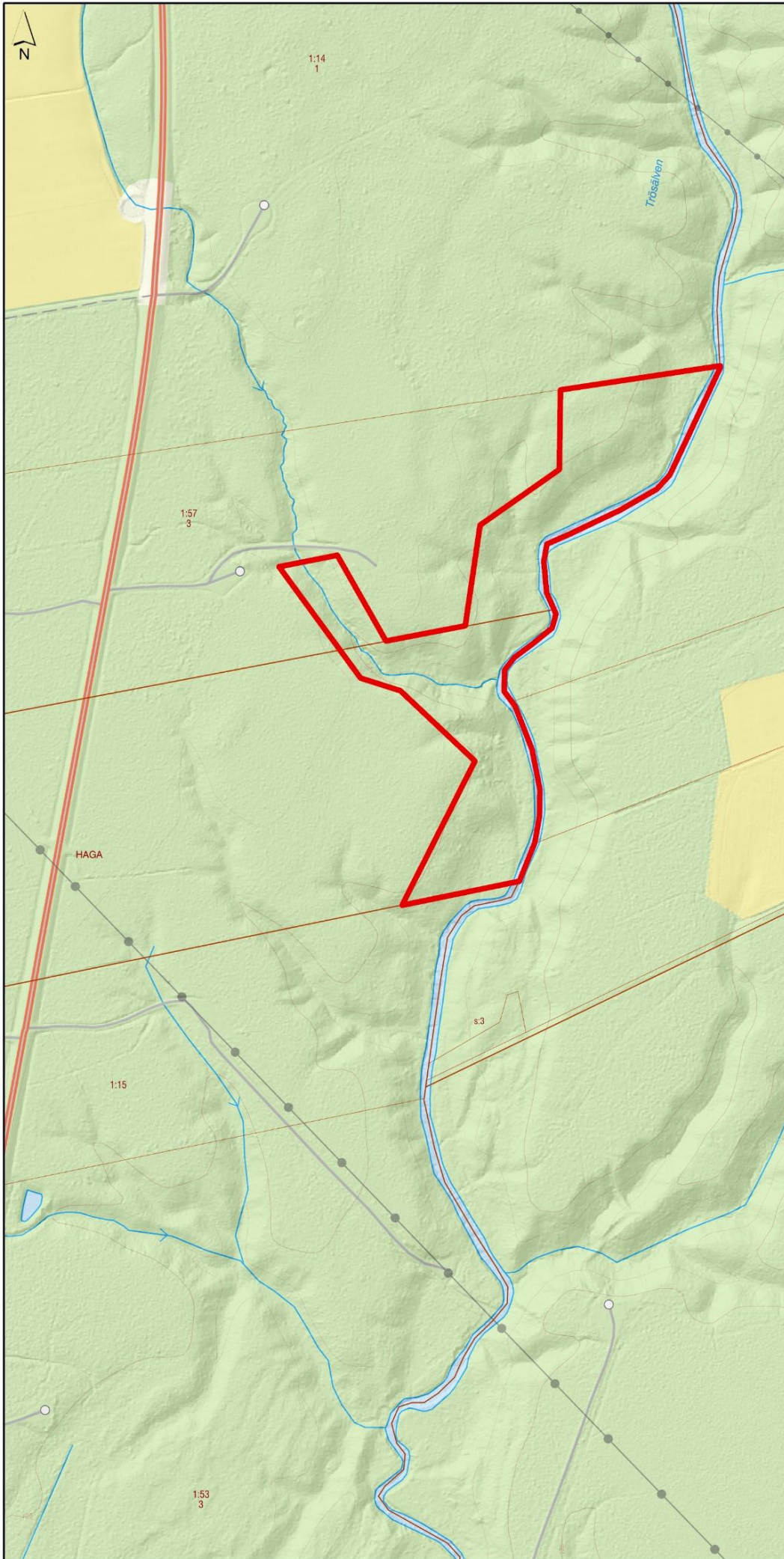


Beslutskarta 3 för naturreservatet

Trösälvens ravinlandskap Karlskoga kommun

-  Naturreservat enligt detta beslut
-  Bete
-  Jaktkoja
-  Stig




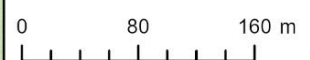


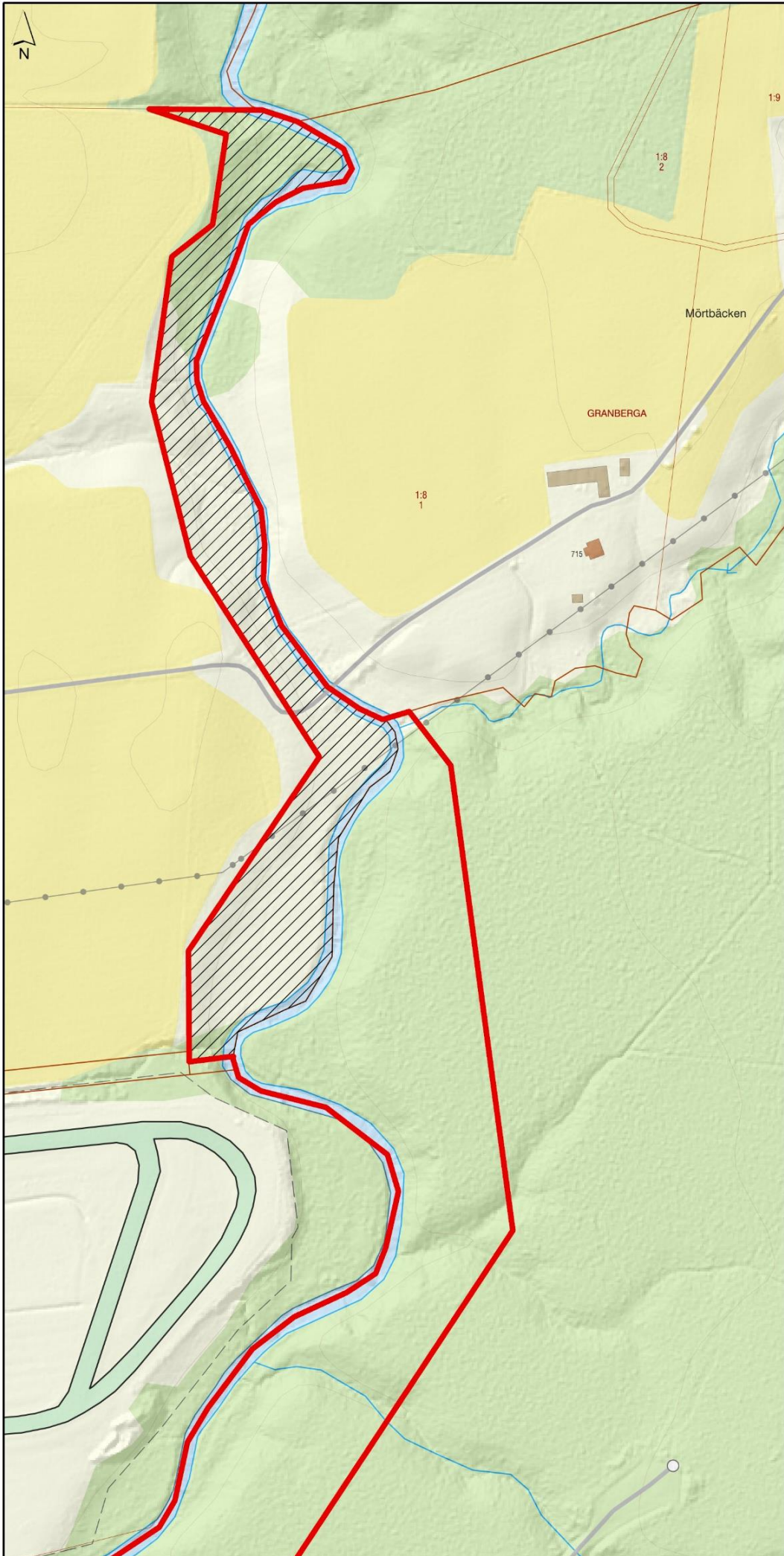
Beslutskarta 4 för naturreservatet

Trösälvens ravinlandskap

Karlskoga kommun



 Naturreservat enligt detta beslut

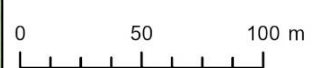




Beslutskarta 5 för naturreservatet

Trösälvens ravinlandskap Karlskoga kommun

-  Naturreservat enligt detta beslut
-  Bete






Beslutskarta 6 för naturreservatet

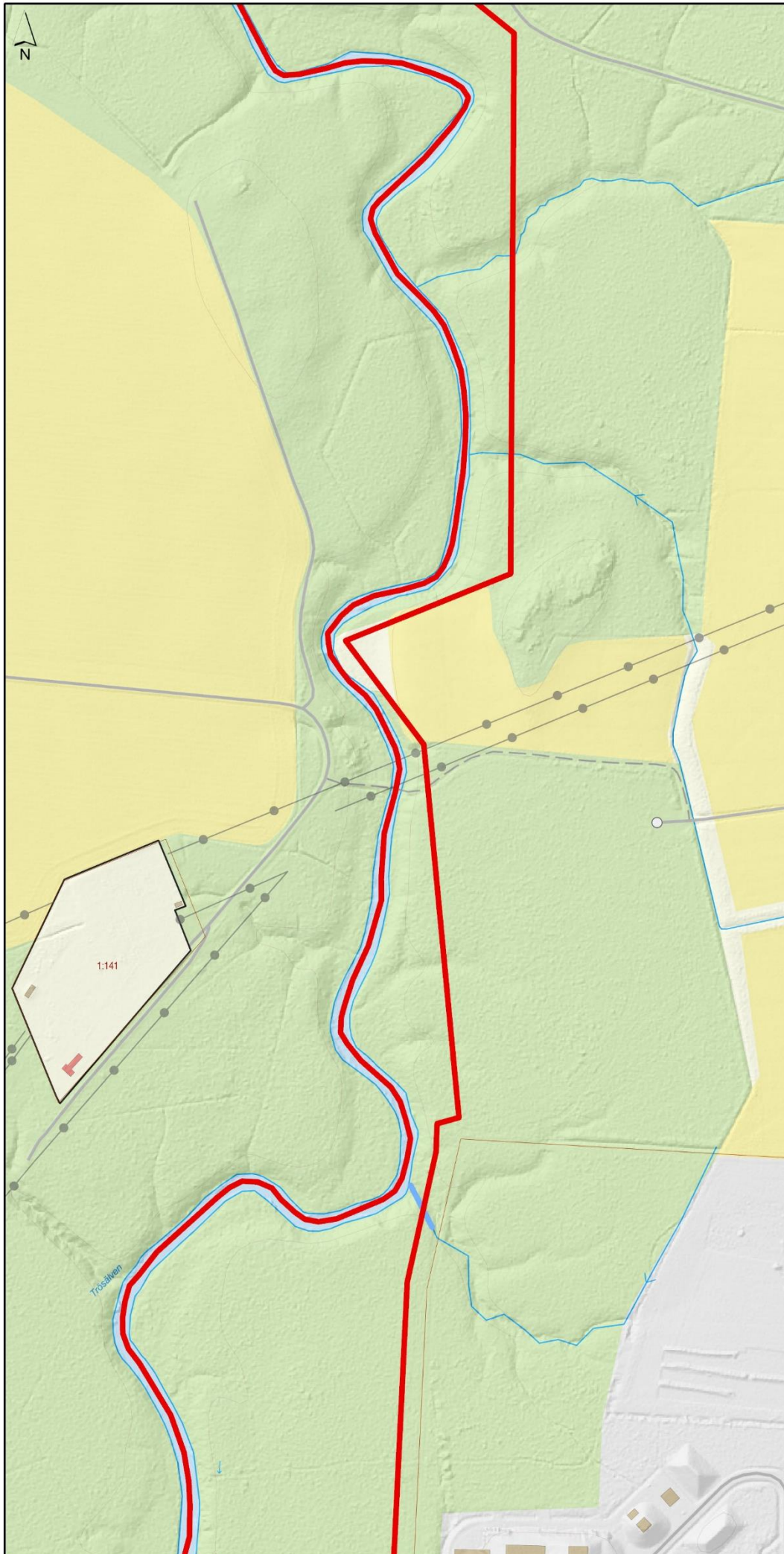
Trösälvens ravinlandskap

Karlskoga kommun




-  Naturreservat enligt detta beslut
-  Bete
-  Diken underhåll efter tillstånd






Beslutskarta 7 för naturreservatet

Trösälvens ravinlandskap Karlskoga kommun

 Naturreservat enligt detta beslut

0 50 100 m


© Lantmäteriet
© Länsstyrelsen i Örebro län



Du kan överklaga beslutet

Se bilaga 2 med överklagandehänvisning.

De som medverkat i beslutet

Beslutet har fattats av vikarierande landshövding Anneli Hulthén med naturvårdshandläggare Mattias Sterner som föredragande. I den slutliga handläggningen har också enhetschef Erika Andersson och länsjurist Madelene Stillnert medverkat.

Bilagor

1. Skötselplan
2. Överklagandehänvisning