



Länsstyrelsen
Värmland

Naturreservatet Bergviks udde Karlstads kommun, Värmlands län

Information om dokumentet

Detta är en digitalt tillgänglighetsanpassad webbversion av beslut som är daterat den 31 mars 2022.

Avsändare är Länsstyrelsen Värmland.

Innehållsförteckning

Bildande av naturreservatet Bergviks udde

1.	1.	Beslut	3
2.	2.	Syfte med naturreservatet	3
3.	3.	Skälen för beslutet	4
4.	4.	Föreskrifter för naturreservatet	4
5.	5.	Ärendets beredning	7
6.	6.	Kommunens motivering och samlade bedömning	9
7.	7.	Tillämplig lagstiftning	10
8.	8.	Upplysningar	10
9.	9.	Hur man överklagar	10

- Bilaga 1 – Beslutskarta
- Bilaga 2 – Karta för B-föreskrifter Bilaga 3 – Skötselplan
- Bilaga 4 - Naturvårdsarter Bilaga 5 – Skötselplanekarta
- Bilaga 6 – Hur man överklagar kommunens beslut

Bildande av naturreservatet Bergviks udde

1. Beslut

Områdesskydd

Karlstads kommun beslutar att det område som markerats på bifogad karta (bilaga 1) skyddas som naturreservat med stöd av 7 kap 4 § miljöbalken (1998:808).

Beslutet riktar sig till var och en, fastighetsägare och innehavare av särskild rätt, vars rättigheter att använda markområden berörs inom reservatsområdet.

Reservatets namn ska vara Naturreservatet Bergviks udde.

Föreskrifter

För att uppnå syftet med reservatet beslutar Karlstads kommun med stöd av 7 kap 5, 6 och 30 §§ miljöbalken att de föreskrifter som anges i avsnitt 4 nedan ska gälla i naturreservatet.

Skötselplan

Med stöd av 3 § förordningen om områdesskydd (1998:1252) fastställer Karlstads kommun bifogad skötselplan (bilaga 3) för att säkerställa naturreservatets långsiktiga vård.

Förvaltare

Karlstads kommun är förvaltare för naturreservatet. Beslutet meddelas med stöd av 21 § förordningen om områdesskydd (1998:1252).

2. Syfte med reservatet

Det övergripande syftet med naturreservatet är att långsiktigt säkerställa att ett värdefullt rekreationsområde, som också innehåller betydande naturvärden, bevaras och utvecklas.

Vidare är syftet att:

- Tillgodose och vårda möjligheten till nära rekreation och friluftsliv. Värden för fritidsaktiviteter, naturpedagogik och rekreation ska bevaras och utvecklas.
- Bevara och utveckla den biologiska mångfalden i livsmiljöerna tallskog och svämlövskog.
- Bevara och gynna naturvärden och artgrupper kopplade till gammal tall, solbelysta miljöer i tallskog, död ved i tall- och lövskogsmiljö, lövträd på fuktig och blöt mark, samt varierade klippstränder.

Syftet ska uppnås genom att:

- Framkomligheten och tillgängligheten till friluftsanordningar och vandringsled underhålls och utökas.
- Information om reservatets natur- och rekreationsvärden ska finnas tillgängliga för allmänheten.
- Naturvärden i solbelyst tallskog ska gynnas på lång sikt genom naturvårdande skötsel samt kontroll av inväxande gran. I områden med barrblandskog utgör dock granen ett värdefullt inslag som ska bevaras.
- Grov död ved bevaras inom respektive skötselområde.

3. Skälen för beslutet

Skälen för reservatsbeslutet och områdets prioriterade bevarandevärden är:

- Värdefullt område för rörligt friluftsliv och naturpedagogik, där rekreation för kommunens invånare, vardagsmotion och naturupplevelser utgör viktiga delar.
- Tallskogsvärden med förekomst av död ved, gamla tallar, och träd i solbelyst miljö.
- Lövskogsvärden, i synnerhet på fuktig och blöt mark och med förekomst av död ved.
- Reservatsområdet har ett rikt djurliv, framför allt med fåglar och vedlevande insekter som är knutna till tallskogar och lövrika miljöer med förekomst av död ved, samt med sim- och vadarfåglar som är knutna till reservatets strandzoner under vår och sommar.

Utförligare beskrivningar av bevarandevärden finns tillgängliga i bifogad skötselplan (bilaga 3).

4. Föreskrifter för naturreservatet

A-Föreskrifter enligt 7 kap 5 § andra stycket miljöbalken om inskränkningar i rätten att använda mark- och vattenområden:

Utöver vad som annars gäller i författningar är det i reservatet förbjudet att:

1. Avverka eller på annat sätt skada träd och buskar samt ta bort eller upparbeta dött träd eller vindfälle.

2. Skada, ta bort eller upparbeta döda grova grenar.
3. Utföra mekanisk markbearbetning.
4. Tippa eller anordna upplag.
5. Anlägga ledning.
6. Anlägga väg.
7. Uppföra byggnad, annan anläggning eller anordning.
8. Utföra markavvattnande åtgärd.
9. Använda kalk, gödsel, växtnäringsämnen eller bekämpningsmedel.
10. Framföra cykel eller annat fordon.
11. Anordna tävlingar eller upplåta mark- eller vattenområde för tävlingar, som kan medföra föroreningar och markslitage eller störa djurlivet.

Utan kommunens tillstånd är det också förbjudet att:

12. Inplantera djur och växter.

Undantag:

A-föreskrifterna gäller inte för förvaltaren av naturreservatet, eller den som förvaltaren anlitar, vid genomförande av de åtgärder som framgår under B och som behövs för att tillgodose syftet med naturreservatet.

A 10 gäller inte terrängskoter eller motorredskap som behövs för uttransport av större vilt (älg, hjort, björn, vildsvin) från området enligt terrängkörningsförordningen (1978:594 1§), i samband med den jakt som är tillåten i naturreservatet. Uttransporten ska ske så att skador på mark och vegetation inte uppkommer. Skada definieras här som bestående längre än en växtsäsong.

B-Föreskrifter enligt 7 kap 6 § miljöbalken om vad ägare och innehavare av särskild rätt till fastigheter förpliktas att tåla.

Ägare och innehavare av särskild rätt förpliktas tåla följande inom reservatet i dess helhet eller inom de särskilt utpekade områden som framgår av bilaga 2 (se hänvisning efter varje relevant punkt)

1. Röjning och utmärkning av reservatets yttergränser.
2. Anläggning och underhåll av vindskydd, grillplatser, bord och bänkar i enlighet med karta i bilaga 2.

3. Anläggning, utmärkning och underhåll av vandringsled i enlighet med karta i bilaga 2.
4. Anläggning av ett dass inom skötselområde 1.
5. Uppsättning av informationstavlor i enlighet med karta i bilaga 2.
6. Bortforsling av eventuellt skräp som dumpats i området.
7. Veteranisering av träd (ringbarkning, katning, bankning, eller skadande av enskilda träd) i enlighet med karta i bilaga 2.
8. Avverkning av träd, frihuggning, gallring och röjning i enlighet med karta i bilaga 2, som syftar till att gynna naturvärden.
9. Punktbränning i naturvårdande syfte, inklusive erforderliga säkerhetsåtgärder i enlighet med karta i bilaga 2.
10. Avverkning av riskträd som bedöms utgöra fara för liv eller egendom och som står utmed markerad vandringsled, andra friluftsanläggningar eller stängsel.
11. Avverkning av träd eller förflyttning av döda träd i samband med stora naturliga störningar som ger en omfattande förändring i området och som hindrar allmänheten från att nyttja området för rekreation (exempelvis efter omfattande storm eller insektsangrepp).
12. Stängsling för betesdjur samt hållande av betesdjur.
13. Undersökningar av mark, vegetation och organismer i miljöövervaknings- och uppföljningssyfte.
14. Åtgärder i syfte att motverka förekomst av invasiva främmande arter.

C-Föreskrifter enligt 7 kap. 30 § miljöbalken om rätten att färdas och vistas och om ordningen i övrigt i naturreservatet

Utöver vad som annars gäller i författningar är det i reservatet förbjudet att:

1. Fälla eller på annat sätt skada levande och döda träd eller buskar, stående eller omkullfallna.
2. Skada eller ta bort döda grova grenar.
3. Plocka mossor, lavar eller svampar av annat slag än matsvamp.
4. Gräva eller dra upp kärleväxter.
5. Störa eller skada djurlivet, till exempel genom att klättra i boträd, fånga eller döda däggdjur, fåglar, kräddjur eller groddjur.
6. Tippa eller anordna upplag.

7. Skada, omlagra eller bortföra berg, jord eller sten.
8. Medföra sällskapsdjur som inte är kopplat under perioden 1 mars – 20 augusti.
9. Framföra cykel eller annat fordon.
10. Rida eller leda häst.
11. Göra upp eld på annan plats än förevisade grillplatser. Utan kommunens tillstånd är det förbjudet att:
12. Anordna läger, idrottstävlingar eller andra liknande evenemang.

Undantag:

C-föreskrifterna gäller inte för förvaltaren av naturreservatet, eller den som förvaltaren anlitar, vid genomförande av de åtgärder som framgår under B och som behövs för att tillgodose syftet med naturreservatet.

5. Ärendets beredning

Förslaget till naturreservatet Bergviks udde har remitterats till myndigheter, ledningsägare, intresseorganisationer, angränsande fastighetsägare, nyttjanderättshavare och arrendatorer och några av de kommunala förvaltningarna.

Inkomna remissvar

Skogsstyrelsen, miljönämnden, kultur- och fritidsnämnden, stadsbyggnadsnämnden, kommunledningskontoret planeringsavdelningen och VA-avdelningen har meddelat att de ser positivt på reservatsbildningen och/eller att de inte har något att erinra.

Havs- och vattenmyndigheten har framfört att vattenmiljöerna inom reservatsområdet och deras värden bör utvecklas i beslut och skötselplan. I övrigt tillstyrker de förslaget.

Länsstyrelsen har tillstyrkt reservatet och framfört följande kommentarer till enskilda föreskrifter och skötselåtgärder:

Skötselåtgärder i skötselområde 1 där planeras att kata cirka 5 tallar/hektar.

Förtydliga gärna om detta inte är tänkt som en engångsåtgärd och ungefärligt tänkt tidsintervall för att förtydliga den framtida skötseln.

I skötselområde 3 i skötselbeskrivningen står det att det ska finnas Anordnade grillplatser ska finnas tillgängliga på 2-4 platser inom reservatet. Vilket kan medge uppförande av ytterligare två grillplatser mot de två som finns markerade i karta för B-föreskrifter och skötselkartan idag. På detta vis kommer det krävas dispens för uppförande av grillplats om de räknas som anläggning. Så alternativt kan de ritas ut på kartan om deras placering redan är bestämd eller att det i b-föreskrifts kartans informationstext anges att ytterligare två grillplatser kan uppföras inom skötselområde 1.

Föreskriften A 10: Framföra fordon, men i C 9: Framföra cykel eller annat fordon. Använd gärna samma formulering för att vara konsekventa.

Föreskriften A 11: Ett alternativ är att förbjuda själva verksamheten som föreskriften avses träffa i stället för att förbjuda upplåtelse av mark.

Föreskrift C 8: Medföra hund som inte är kopplad under perioden 1 mars – 20 augusti. I ett område som är välbesökt promenadområde och där det ges möjlighet för betesdjur i framtiden bör det övervägas att ha permanent koppeltvång. Samt eventuellt utvidga begreppet från hund till sällskapsdjur.

Två detaljsynpunkter är att vandringsleden i kartan i bilaga 2 inte är utritad på själva kartan och att det saknas fastighetsbeteckning under administrativa data.

Trafikverket och Scanova har meddelat att de inte berörs av reservatsbildningen.

Kommunens bemötande av remissvar

Kommunen håller med havs- och vattenmyndigheten om att om att de limniska värdena är viktiga, men syftet med detta naturreservat är att skydda landmiljön. I reservatsbestämmelserna finns inget som rör själva vattenområdet. Gränsen för naturreservatet har lagts en bit ut i vattnet eftersom strandlinjen i sig är en osäker och varierande gräns som därmed är mindre lämplig som gräns för ett naturreservat. Detta sätt att placera reservatsgränsen följer Naturvårdsverkets vägledning för gränsarbeten vid områdesskydd enligt miljöbalken (version 2019-05-22).

Utifrån Länsstyrelsens kommentarer har följande ändringar gjorts efter remissen:

Föreskriften A10 om förbud mot att framföra fordon har omformulerats till förbud mot att "Framför cykel eller annat fordon" och får på så vis samma formulering som C9.

Föreskriften A11 om förbud mot att upplåta mark- eller vattenområde för tävlingar som kan medföra föroreningar och markslitage eller störa djurlivet har kompletterats till ett förbud både mot att "Anordna eller upplåta...."

I föreskriften C8 om förbud mot att medföra hund som inte är kopplad under perioden 1 mars – 20 augusti, ändras ordet hund till sällskapsdjur. Perioden för koppelvång kvarstår dock att vara 1 mars-20 augusti. Kommunen ser inte i nuläget att det finns skäl för ytterligare begränsning. Skulle det i framtiden visa sig vara ett problem med lösa hundar kan kommunen fatta beslut om skärpta föreskrifter.

B-föreskriftskartan i bilaga 2 kompletteras med den befintliga vandringsleden i området samt en text om att ytterligare två grillplatser och ett dass kan uppföras inom skötselområde 1.

Skötselplanen kompletteras med fastighetsbeteckning och ett förtydligande om åtgärden katning.

Skötselplanekartan i bilaga 5 kompletteras med en text om att ytterligare två grillplatser och ett dass kan uppföras inom skötselområde 1.

6. Kommunens motivering och samlade bedömning

Motivering

Det föreslagna området har mycket höga rekreativvärden och naturvärden. För att områdets värden ska bestå och utvecklas behöver området undantas från skogsproduktion och annan exploatering, som annars innebär att möjligheterna till fortsatt friluftsliv försämras eller att områdets naturvärden skadas. Naturreservat är en lämplig skyddsform för områden där restriktioner krävs för att värden ska kunna bevaras och utvecklas långsiktigt.

Beslutet bidrar till att uppfylla Sveriges internationella åtaganden om skydd av den biologiska mångfalden och till miljö kvalitetsmålen "Levande skogar" och "Ett rikt växt- och djurliv". Det bidrar också till

att uppfylla de nationella friluftsmålen, exempelvis "Skyddade områden som resurs för friluftslivet" och "Tillgång till natur för friluftsliv".

Planeringsstatus

Området ligger i sin helhet inom riksintresseområde för friluftsliv enligt miljöbalken 3 kap och riksintresse för turism och friluftsliv "Vänern med öar och strandområden" enligt miljöbalken 4 kap 2§. Syftet med bildande av ett naturreservat på Bergviks udde går i linje med dessa riksintressen.

Vattenområdet kring udden ligger inom riksintresseområde för yrkesfisket enligt miljöbalken 3 kap. Reservatsbestämmelserna innebär inga begränsningar för fisket.

Udden och omgivande vatten ligger inom Kattfjordens vattenskyddsområde. Reservatsbildningen medför ingen negativ påverkan på vattenskyddet och dricksvattenförsörjningen.

Bildandet av naturreservatet Bergviks udde bedöms vara förenligt med kommunens översiktsplan. I Karlstads kommuns översiktsplan från 2012 är udden och intilliggande strandäng redovisade som ett område med naturvärde och rekreativvärde.

Området berörs av två olika detaljplaner (1780K-14-1974 och 1780K-40- P2010-11) och klassas i olika delar som park, naturområde samt öppet vattenområde och det finns därför inga motsättningar mellan reservatets och detaljplanernas bestämmelser.

Samlad bedömning

Med hänsyn till områdets betydelse för rekreation och naturvärden bedöms naturreservatsbildning vara lämplig markanvändning från allmän synpunkt, i enlighet med miljöbalkens 3 kap. 6 § och 4 kap. 2 §. Kommunen bedömer därför att området bör förklaras som naturreservat.

Gränsen för naturreservatet har placerats i vattnet utanför Bergviks udde, 25 meter parallellt med strandlinjen och därefter rätats ut något för att inte upplevas alltför hackig.

Inskränkningar i den enskildes rätt att använda marken och vattnet går inte längre än vad som krävs för att syftet med naturreservatet tillgodoses.

Sammantaget är förutsättningarna uppfyllda för att inrätta reservatet med föreskrifter enligt ovan.

7. Tillämplig lagstiftning

Ett mark- eller vattenområde får av kommunen förklaras som naturreservat i syfte att bevara biologisk mångfald, vårda och bevara naturmiljöer eller tillgodose behovet av områden för friluftslivet. Ett område som behövs för att skydda, återställa, eller nyskapa värdefulla naturmiljöer eller livsmiljöer för skyddsvärda arter får också förklaras som naturreservat, (se 7 kap. 4§ miljöbalken).

För att uppnå och tillgodose syftet med naturreservatet får beslutet förenas med föreskrifter. En inskränkning i enskilds rätt att använda mark eller vatten får inte gå längre än vad som krävs för att syftet med skyddet ska tillgodoses.

I varje beslut om bildande av ett naturreservat ska, enligt 3 § i förordningen (1998:1252) om områdesskydd enligt miljöbalken m.m., en skötselplan för naturreservatets långsiktiga vård fastställas.

8. Upplysningar

Beslutet kungörs på karlstad.se samt i ortstidning.

Karlstads kommun kan meddela dispens från föreskrifterna i detta beslut om det finns särskilda skäl och är förenligt med förbudets eller föreskriftens syfte.

Bestämmelserna i skogsvårdslagen (1979:429) ska inte tillämpas om det som sägs där strider mot föreskrifter för naturreservatet.

Beslutade C-föreskrifter gäller omedelbart, även om de överklagas. C-föreskrifterna gäller även markägare och innehavare av särskild rätt i den mån tillåten pågående markanvändning inte avsevärt försvåras.


9. Hur man överklagar

Detta beslut kan överklagas till Länsstyrelsen Värmland. Se bilaga 6.





Skötselområden

 Område 1: Katning av tallar (alternativt punktbränning av tallar samt i luckor), frihuggning av grov tall i solbelyst miljö. Hålla undan gran i talldominerade delar. Hålla undan igenväxningsvegetation utmed strandzoner.

Ytterligare två grillplatser och ett dass kan uppföras inom skötselområde 1.

 Område 2: Hålla undan gran i svämlövskogen.

Friluftsanläggningar

Reservatsgräns

 Parkering

 Informationsskylt

 Vandringsled

 Grillplats

 Sittbänk

 Vindskydd

Skötselplan för naturreservatet Bergviks udde

Bilaga 3

Innehållsförteckning

BESKRIVNINGSDDEL

1. Administrativa data	14
2. Naturförhållanden	14
2.1 Geologi	14
2.2 Biologi	15
2.3 Historisk och nuvarande markanvändning	17
2.4 Rekreativsvärden	17

PLANDEL

3. Syfte	18
4. Skötselområden med bevarandemål och skötselåtgärder	18
4.1 Skötselområde 1: Tallskog	18
4.2 Skötselområde 2: Svåmlövskog	20
4.3 Skötselområde 3: Friluftsanläggningar	21
5. Dokumentation och uppföljning	22
6. Sammanfattning och prioritering av skötselåtgärder	23
7. Referenser	24

BESKRIVNINGSDDEL

1. Administrativa data

Objektsnamn	Naturreservatet Bergviks udde
Skyddsform	Naturreservat
Läge	Cirka fem kilometer väster om centrala Karlstad
Län	Värmlands län
Kommun	Karlstads kommun
Fastighet	Bergvik 1:1
Markägare	Karlstads kommun
Total areal	Cirka 11,8 hektar
Markslag (skogstyper)	
Tallskog	Cirka 8,9 hektar
Svämlövskog	Cirka 0,8 hektar
Vatten	Cirka 2,1 hektar

2. Naturförhållanden

Bergviks udde är beläget vid Vänerns norra strand, just söder om E18 i närheten av Bergviks köpcenter. Udden är ett skogsområde som nästan helt består av tallskog med inslag av hållmarker och klippor längs uddens södra strand. Mindre delar med svämlövskog och inslag av andra lövträdslag och gran förekommer på olika håll i området. Udden omges till större delen av vatten men ansluter i norra delen till jordbruksmark och bebyggelse.

2.1 Geologi

Berggrunden i naturreservatet består i huvudsak av monzodiorit-granodiorit, vilket hör till de sura magmatiska bergarterna. Jordtäcket är tunt eller obefintligt i större delen av området. Udden ligger upphöjt ovan vattnet med berg i dagen (hållmarker) och klippor längs med stränderna, i synnerhet i de södra och västra delarna. Som högst är området cirka 65 meter över havet.

Längs norra kanten ansluter udden till lägre belägna marker med glacial lera. Där är markfuktigheten väsentligt högre, och ett mindre område med sumpskog förbinder barrskogen med det öppna vattnet i Hallviken öster om udden.

Den södra och västra kanten av udden har många klippor och hållar. Däremellan växer gamla tallar med pansarbark.



Den södra och västra kanten av udden har många klippor och hållar. Däremellan växer gamla tallar med pansarbark.

2.2 Biologi

Skogen på Bergviks udde består i huvudsak av ett bestånd med äldre tall, där det dominerande trädskiktet är över 100 år gammalt och i många fall närmare 200 år. I flera delar av beståndet finns berggrunden direkt vid markytan och där övergår skogen till hållmarkstallskog, med en växtlighet som består av bland annat ljung och renlavar. Nära stränderna framträder hållarna särskilt tydligt och där finns inslag av riktigt gamla tallar som i vissa fall är flera hundra år gamla. Detta är särskilt tydligt i den södra delen av udden. Inslaget av gran uppskattas totalt vara 20–30 % och är som störst i de centrala och norra delarna av udden. Det finns även spridda, men sparsamma förekomster av björk, asp och sälg. Död ved, framför allt av tall, men även av de andra förekommande trädslagen, utgör ett viktigt inslag och är av värde för bland annat vedlevande insekter och svampar. Den döda veden har främst skapats genom sjölgallring, vindfällning eller svampangrepp. Beståndet är utpekad som nyckelbiotop enligt Skogsstyrelsen och i kommunens naturvårds- och friluftspan finns området redovisat som ett område med mycket högt naturvärde.

I reservatets nordöstra hörn finns en mindre svämlövskog som domineras av klibbal. Svämlövskogen utgör en naturlig övergång mellan skog och vatten. Mindre fläckar med klibbal förekommer längs stränderna i andra delar av reservatet.

Bland de naturvårdsintressanta insektsarter som har påträffats i området finns bland annat gropig brunbagge (*Zilora ferruginea*, NT), tiofläckig vedsvampbagge (*Mycetophagus decempunctatus*, NT) och mindre mörkborre (*Tomicus minor*) som alla är kopplade till olika typer av död eller döende ved. Förutom många vanligare vedsvampar och mossor förekommer även arter som tallticka (*Porodaedalea pini*, NT), motaggsvamp (*Sarcodon squamosus*, NT) och blåmossa (*Leucobryum glaucum*) som alla signalerar högre naturvärden och som är typiska arter för äldre tallskog. Bergviks udde ingår i en utpekad spridningskorridor för vedinsekten reliktböck (*Nothorina muricata*, NT) som finns på flera håll i och kring Karlstad. Inga observationer av arten har hittills gjorts på udden, men miljön stämmer överens med reliktböckens biotopkrav och det bedöms finnas en möjlighet att arten koloniserar området i framtiden.

Många fågelarter har siktats i området, exempelvis tofsmes (*Lophophanes cristatus*) och svartvit flugsnappare (*Ficedula hypoleuca*, NT) som båda kan gynnas av att skogen bevaras och utvecklas. De klippiga strandzonerna, lövskogen och vassområdena som kantar udden är också av värde för många fåglar. Arter som rörsångare (*Acrocephalus scirpaceus*, NT) och drillsnäppa (*Actitis hypoleucos*, NT) som framför allt nyttjar strandängarna intill udden gynnas av de strandzoner och vassruggar som kantar området. En fullständig lista på naturvårdsarter som observerats i området finns i bilaga 4.

Tallticka (*Porodaedalea pini*, NT) förekommer naturligt på gammal tall, i synnerhet på träd som har uppnått en ålder om cirka 150 år eller mer. Arten förekommer på flera håll på Bergviks udde.



Tallticka (*Porodaedalea pini*, NT) förekommer naturligt på gammal tall, i synnerhet på träd som har uppnått en ålder om cirka 150 år eller mer. Arten förekommer på flera håll på Bergviks udde.

2.3 Historisk och nuvarande markanvändning

Det finns en lång skoglig kontinuitet på Bergviks udde och saknas omfattande spår av aktivt skogsbruk i närtid. Karteringar från såväl 1697 som 1866 visar att området även då bestod av skogsmark. Möjligen har området historiskt under vissa perioder använts som skogsbetesmark.

På senare tid har Bergviks udde främst nyttjats som rekreationsområde. En markerad vandringsled slingrar sig längs med uddens utkanter.

Inga registrerade forn- eller kulturlämningar finns på Bergviks udde.

2.4 Rekreationsvärden

Naturreseptatet är beläget i närheten av Bergviks köpcenter strax väster om centrala Karlstad, med goda anslutningar till staden via E18 och Bergviksvägen, som båda passerar cirka 500 meter norr om udden. En särskild parkering som är avsedd för besökare till

reservatet finns just invid Bergviksvägen norr om udden. Bergviks udde är ett viktigt rekreationsområde som nyttjas för framför allt vandring och naturupplevelser med en markerad vandringsled som tar besökaren längs med de klippiga stränderna som sträcker sig runt udden. Bergviks udde är en av de platser nära Karlstad där det finns möjlighet att uppleva Vänern.

Skogen är i stora delar ljus och öppen, och det finns en anordnad grillplats utmed vandringsleden. I kommunens naturvårds- och friluftsplan pekas området ut som ett värdefullt friluftsområde.



Klippor vid uddens södra strand.

PLANDEL

3. Syfte

Det övergripande syftet med naturreservatet är att långsiktigt säkerställa att ett värdefullt rekreationsområde, som också innehåller betydande naturvärden, bevaras och utvecklas.

Vidare är syftet att:

- Tillgodose och vårda möjligheten till nära rekreation och friluftsliv. Värden för fritidsaktiviteter, naturpedagogik och rekreation ska bevaras och utvecklas.

- Bevara och utveckla den biologiska mångfalden i livsmiljöerna tallskog och svämlövskog.
- Bevara och gynna naturvärden och artgrupper kopplade till gammal tall, solbelysta miljöer i tallskog, död ved i tall- och lövskogsmiljö, samt lövträd på fuktig och blöt mark.

4. Skötselområden med bevarandemål och skötselåtgärder

Reservatet har delats in i 3 skötselområden:

1. Tallskog
2. Svämlövskog
3. Friluftsanläggningar

4.1 Skötselområde 1: Tallskog

Areal: cirka 8,9 hektar, Natura 2000: Taiga 9010

Beskrivning:

Ett bestånd med äldre talldominerad skog, med ett förhållandevis likåldrigt trädskikt i majoriteten av beståndet. Ett antal flerhundraåriga tallar förekommer i den södra delen. Det finns ett betydande inslag av gran i beståndet, i synnerhet i de centrala och norra delarna. Det finns också spridda förekomster av lövträd, såsom björk, asp och sälg, samt enstaka förekomster av hassel i den norra delen. Hällmarker breder ut sig i stora delar av beståndet, med en markvegetation som består av bland annat ljung och renlavar. Däremellan finns friskare marker samt någon enstaka fuktig del. Det finns ett inslag av liggande och stående död ved i alla delar av beståndet, främst av tall, men i mindre mängd även av löv och gran. Den döda veden bildas främst genom självgallring, vindfällning eller svampangrepp. Äldre hård tallved, kådad eller bränd ved saknas. Stranden kantas till stor del av öppna hällar och block. Längs strandzonen finns mindre förekomster av bland annat bladvass, klibbal och andra lövträd. Som en följd av Vänerens reglering sker en viss igenväxning med lövsly och ung tall utmed strandkanten.

Bevarandemål:

- Det ska fortsatt finnas en dominans av äldre eller gammal tall i beståndet.
- Gammal tall ska förekomma i solexponerade lägen.

- Vissa partier ska vara mer slutna med ett större inslag av gran
- Död ved ska förekomma i olika nedbrytningsstadier, kvaliteter och i solexponerade lägen.
- På sikt ska det finnas möjlighet till föryngring av tall och lövträd
- Det ska finnas områden med tunt marktäckte och hållar ska finnas synliga i dagen.
- Naturtillståndet i strandzonen ska efterlikna det naturliga tillstånd som rådde innan reglering av Vänern infördes.

Skötselåtgärder:

- Kata cirka 5 tallar/hektar för att skapa nya substrat och en större variation av död ved på sikt. Dessa behöver inte stå jämt spridda över skötselområdet. Åtgärden genomförs som en engångsåtgärd med avsikt att efterlikna brandljusbildning. Katning genomförs på yngre och medelålders träd. De allra äldsta träden bör inte ingå i åtgärden. Alternativa åtgärder kan innefatta punktbränning runt motsvarande mängd tallar, samt i luckor för att skapa nya möjligheter till föryngring av tall och lövträd. En blandning av katning av vissa tallar och punktbränning av andra eller en kombination av dessa åtgärder på samma träd är också möjlig för att uppnå syftet med åtgärden.
- Friställa cirka 3 tallar/hektar till minst dubbel kronprojektion (så att ett område på minst dubbla längden av trädets kronbredd är fritt från konkurrerande träd). Åtgärden ska utföras på mogna träd som har potential att friställas på ett sätt som gör att de blir solbelysta. Uppföljande röjning kring de friställda träden.
- Vid behov röja bort, ringbarka eller avverka granar för att gynna dominansen av tall/förhindra inväxning av gran i talldominerade områden.
- Hålla undan igenväxningsvegetation utmed strandzoner. Vissa karaktärsträd av löv och tall sparas oavsett storlek och al som ska röjas bort kan med fördel ringbarkas.
- Vid behov fälla riskträd intill vandringsled, eller andra friluftsanläggningar. Träd som redan fallit över leden eller andra anläggningar kapas och flyttas åt sidan.
- Grov död ved (lågor och stående död ved) som bildas till följd av skötselåtgärder eller vid säkerhetsarbete bör lämnas på lämplig plats inom reservatet. Fällda granar kan barkas. Unga träd som röjs bort utmed stränderna får tas ut från området.

- En alternativ skötselåtgärd är extensivt bete av nöt, får eller häst, vilket får förekomma och skulle sannolikt bidra till att höja naturvärdet ytterligare genom att bidra med störning och påverkan på markvegetation.

Förekomsten av äldre tall och hällar är karakteriserande för stora delar av skötselområdet. Det dominerande trädskiktet är förhållandevis likåldrigt, men yngre träd förekommer på flera platser.



Förekomsten av äldre tall och hällar är karakteriserande för stora delar av skötselområdet. Det dominerande trädskiktet är förhållandevis likåldrigt, men yngre träd förekommer på flera platser.

4.2 Skötselområde 2: Svämlövskog

Areal: cirka 0,8 hektar, Natura 2000: Svämlövskog, 91E0

Beskrivning:

Ett litet bestånd med aldominerad svämskog (skog som tidvis är översvämmad) längs med stranden i det nordöstra hörnet av reservatet. Det finns även ett stort inslag av olika viden. Marken är fuktig eller blöt, med fuktkrävande vegetation, bland annat bladvass. Beståndet sträcker sig längs med en kortare sträcka av vandringsleden och ut mot det öppna vattnet. Död ved av klibbal och andra lövträdslag förekommer spritt i hela beståndet.

Bevarandemål:

- Beståndet ska fortsatt domineras av lövträd.
- Död ved av lövträd ska förekomma inom beståndet.
- Koppling mellan den skogbeklädda delen och det öppna vattnet ska bevaras.

Skötselåtgärder:

- Död ved (lågor och stående död ved) samt gamla träd lämnas.
- Fri utveckling av beståndet.
- Vid behov röja, ringbarka eller fälla inväxande gran som riskerar att påverka lövträdens utveckling.
- Vid behov fälla riskträd intill vandringsled, eller andra friluftsanordningar.
- Den döda veden lämnas i skogen. Granar som fällts kan barkas.

Klibbal och viden dominerar växtligheten i skötselområde 2. Marken är blöt och påverkas av översvämning under delar av året. Enstaka unga granar har börjat växa in i beståndet.



Klibbal och viden dominerar växtligheten i skötselområde 2. Marken är blöt och påverkas av översvämning under delar av året. Enstaka unga granar har börjat växa in i beståndet.

4.3 Skötselområde 3: Friluftsanläggningar

Beskrivning:

Bergviks udde är ett välbesökt rekreationsområde som främst nyttjas för vandring och naturupplevelser. För den som besöker Bergviks udde finns en särskild parkering att tillgå. Denna är belägen intill Bergviksleden, strax väster om Bergviks köpcenter. Från parkeringen löper sedan en markerad vandringsled förbi Bergvik strandäng och ut mot udden – här består leden dels av gångväg och dels spångar i trä. Vandringsleden löper vidare som gångstig runt hela udden. Många spontana stigar korsar dessutom området. En grillplats finns vid den västra stranden och enkla bänkar finns på ytterligare ett par platser utmed leden. Två informationsskyltar finns idag utplacerade längs vandringsleden, den första i närheten av parkeringen och den andra ute på udden.

Bevarandemål:

- Gränsmarkeringen för naturreservatet ska vara i gott skick.
- Bergviks udde ska vara lättillgängligt för kommunens invånare och väl underhållna anläggningar för friluftslivet ska finnas i området.
- Vandringsleden runt Bergviks udde ska vara tydligt utmärkt och det ska vara möjligt att gå längs med hela sträckan.
- Anordnade grillplatser ska finnas tillgängliga på 2-4 platser inom reservatet.
- Ett vindskydd med anordnad grillplats ska finnas inom reservatet.
- Skylt med beskrivande och upplysande information kring natur- och rekreationsvärden ska finnas på väl synlig plats i eller invid naturreservatet.

Skötselåtgärder:

- Naturreservatets gräns märks ut i enlighet med naturvårdsverkets vägledning och underhålls.
- Informationstavlor placeras ut på minst två platser i eller i anslutning till reservatet.
- Ett vindskydd med tillhörande grillplats kan uppföras i anslutning till den markerade vandringsleden.
- Två nya fristående grillplatser med sittplatser kan uppföras i anslutning till den markerade vandringsleden.
- Ett dass kan uppföras på lämplig plats inom skötselområde 1.
- Vid behov anlägga och underhålla spänger över blöta marker.

- Informationstavlor, markerad led och andra friluftsanläggningar inspekteras regelbundet och underhålls vid behov.

5. Dokumentation och uppföljning

Reservatsförvaltaren ansvarar för tillsyn, dokumentation och uppföljning i naturreservatet, vilket ska ske i följande omfattning:

- Kontinuerlig tillsyn enligt reservatets föreskrifter.
- Tillsyn och vid behov underhåll av gränsmarkering, informationstavlor, vandringsled och övriga friluftsanordningar.
- Naturvårdande skötselåtgärder som katning, friställning, punktbränning
- Uppföljning av skogsbeståndens utveckling och vid behov skötsel i biotopen i form av underväxtröjning av gran, röjning kring friställda tallar, röjning av igenväxningsvegetation utmed strandkanten och i barrskogen.
- Skötselåtgärder som genomförs ska dokumenteras av förvaltaren genom anteckningar samt bilder före och efter åtgärd.
- Förvaltaren ansvarar för att följa upp bevarandemålen.

6. Sammanfattning och prioritering av skötselåtgärder

En sammanfattning och prioritetsordning för planerade åtgärder redovisas i tabell 1 nedan. Prioritet anges som 1, 2 eller 3, där 1 betyder högsta prioritet.

Skötselåtgärd	Var	När	Prioritet
Gränsmarkering	Hela reservatet	Senast 6 månader efter att reservatet vunnit laga kraft	1
Ny information på hemsida	Hela reservatet	Senast 6 månader efter att reservatet vunnit laga kraft	1
Ny informationstavla	1	Senast 1 år efter att reservatet vunnit laga kraft, därefter underhåll vid behov	1
Tillsyn av gränsmarkering	Hela reservatet	Vart 5:e år	1
Nytt vindskydd med grillplats	1		2

Två nya grillplatser med sittplatser	1		2
Tillsyn av vandringsled, rast- och grillplatser, entréer och informationsskyltar	Hela reservatet	Årligen	1
Katning av tallar (alternativt punktbränning av tallar samt i luckor)	1	Senast 5 år efter att reservatet vunnit laga kraft	1
Frihuggning av grov tall i solbelyst miljö	1	Senast 5 år efter att reservatet vunnit laga kraft	1
Hålla undan gran i svåmlövslogen	2	Vid behov	2
Hålla undan igenväxningsvegetation utmed strandzoner	1	Vart 5:e år	1

Tabell 1. Sammanfattning av tidsbestämda skötselåtgärder. Utöver detta utförs vissa skötselåtgärder som listas under respektive skötselområde vid behov.

7. Referenser

Finnström, O., Widenfalk, O., Löof-Ekström, J. Bildande av naturreservatet Bergviks udde i Karlstads kommun. Underlag till beslutsdokument.

Greensway AB. 2021.

Widenfalk, O., Finnström, O., Van Duijn, B., Gårdman, V. Inför bildande av naturreservat på Bergviks udde – inventering av fåglar, vedinsekter och kryptogamer. Greensway AB. 2020.

Ekologigruppen AB. 2016. Ekologiska spridningssamband i Karlstads tätort – Analys av nätverk av livsmiljöer för fem fokuserter.

Skogsstyrelsen. 2012. Inventering av skyddsvärda skogar på kommunägd mark, Karlstads kommun.

Hallingbäck, T. (red.) 2013. Naturvårdsarter. ArtDatabanken SLU. Uppsala. Form: Ingrid Nordqvist Johansson

IUCN. (2012). IUCN Red List Categories and Criteria: Version 3.1. Second edition. Gland, Switzerland and Cambridge, UK: IUCN. iv + 32pp.

Karlstads kommun. 2016. Naturvårds- och friluftspan.

Lantmäteriet. 2020. Historiska kartor:
<https://historiskakartor.lantmateriet.se/> (2020-11-02).

Naturvårdsverket 2011. Vägledning för svenska naturtyper i habitatdirektivets bilaga 1. NV-04493-11. Taiga – Västlig taiga. EU-kod: 9010.

Naturvårdsverket. 2020. Skyddad natur:
<http://skyddadnatur.naturvardsverket.se/> (2020-05-07).

Skogsstyrelsen. 1998. Skogens pärlor:
<https://www.skogsstyrelsen.se/skogens-parlor/Nyckelbiotop/?objektid=3011258> (2021-02-18)

SLU Artdatabanken. 2020. Rödlistade arter i Sverige 2020. SLU, Uppsala

Svenska LifeWatch Analysportal. 2018. Analysportalen för biodiversitetsdata: <https://www.analysisportal.se/> (2020-05-07).

Sveriges geologiska undersökning. 2020. Geokartan:
<https://apps.sgu.se/geokartan/#mappage> (2020-11-02).

Naturvårdsarter

Bilaga 4

Naturvårdsarter som observerats inom området för naturreservatet Bergviks udde

Art	Naturvårdsstatus	Observerad i skötselområde	Observationsår
Blåmossa (<i>Leucobryum glaucum</i>)	Signalart, T-art Taiga	1	2020
Bronshjon (<i>Caridium coriaseum</i>)	Signalart, T-art Taiga	1	2012
Dropptaggsvamp (<i>Hydnellum ferrigineum</i>)	Signalart, T-art Taiga	1	2012
Gropig brunbagge (<i>Zilora ferruginea</i>)	Rödlistad NT	1	2020
Mindre mörghorre (<i>Tomicus minor</i>)	Signalart	1	2020
Motaggsvamp (<i>Sarcodon squamosus</i>)	Rödlistad (NT) T-art Taiga	1	2012
Myckbock (<i>Aromia moschata</i>)	Signalart	1	2012
Stjörtmes (<i>Aegithalos caudatus</i>)	T-art Taiga, T-art Svämlövskog	1	2020
Tallticka (<i>Porodaedalea pini</i>)	Rödlistad (NT), T-art Taiga	1	2012, 2020
Tiofläckig vedsvampbagge (<i>Mycetophagus decempunctatus</i>)	Rödlistad (NT)	1	2020
Tofsmes (<i>Parus cristatus</i>)	T-art Taiga	1	2020

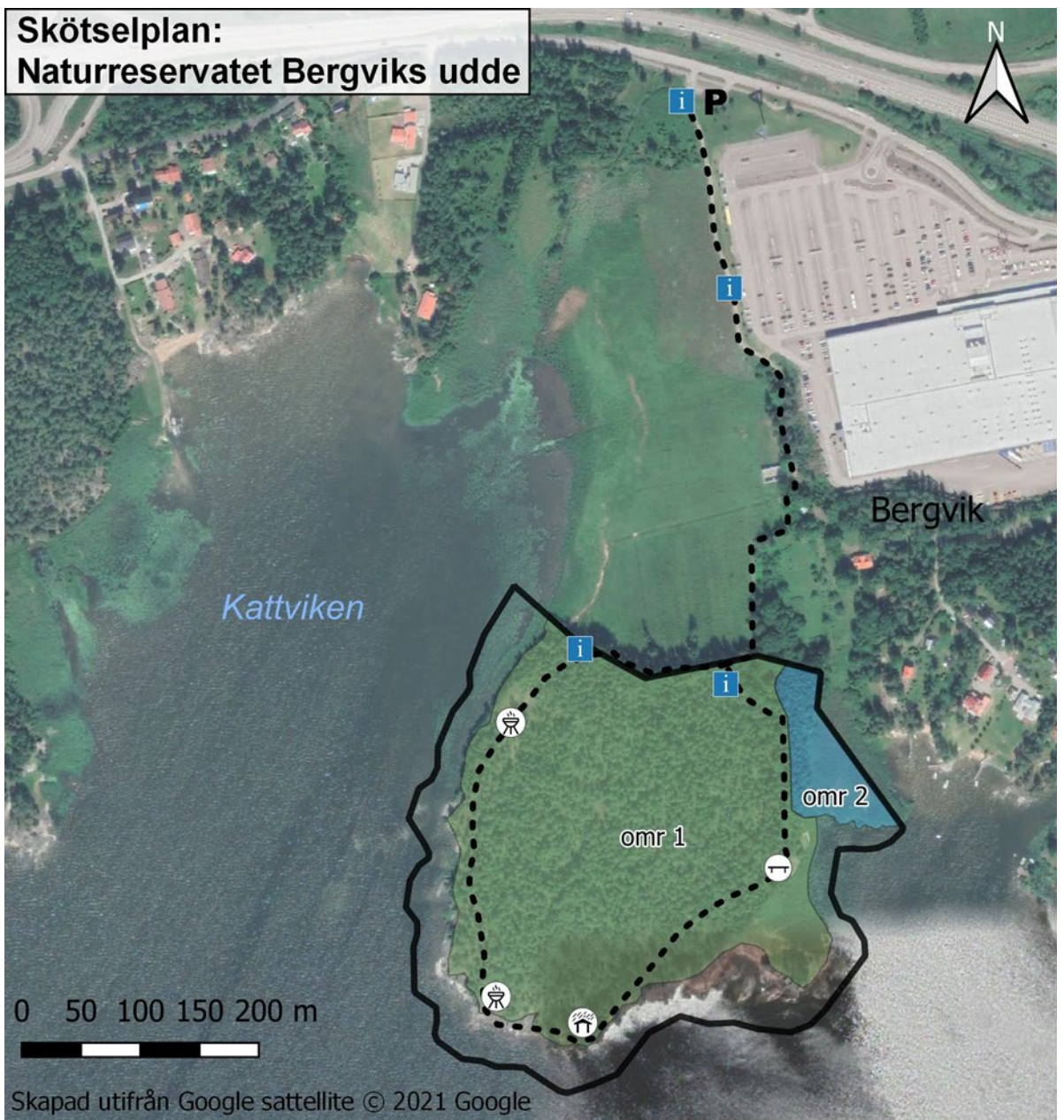
Naturvårdsstatus beskriver utifrån vilka grunder arterna är upptagna som naturvårdsart, det anges enligt; fridlyst, rödlistad, typart (T-art), signalart (S). Typarter för Natura 2000-biotoper registreras i de fall de påträffas i lämplig biotop, det kan därför finnas ytterligare typarter inom inventeringsområdet men i miljöer som inte upptas av Natura 2000-systemet. Rödlistade arter är angivna med aktuell klass inom parentes. Fågelarter som ej är rödlistade, T-arter, angivna i fågeldirektivets bilaga 1, eller med påträffade häckningar är ej inkluderade i artlistan.

Rödlisteklasser NT = nära hotad

Typiska och karaktäristiska arter enligt Vägledning för svenska naturtyper i habitatdirektivets bilaga 1

T-art Taiga = Typisk art för Taiga


T-art Svämlövskog = Typisk art för Svämlövskog



Skötselområden

 Område 1: Tallskog

Ytterligare två grillplatser och ett dass kan uppföras inom skötselområde 1.

 Område 2: Svämlövskog

Område 3: Friluftsanläggningar

Reservatsgräns

 Parkering

 Informationsskylt

 Vandringsled

 Grillplats

 Sittbänk

 Vindskydd

Hur man överklagar kommunens beslut Bilaga 6

Vart ska beslutet överklagas

Kommunens beslut kan överklagas till Länsstyrelsen Värmland.

Vart ska överklagandet lämnas in

En skrivelse ska inlämnas/skickas till Karlstads kommun och inte till Länsstyrelsen.

Postadress:

Karlstads kommun, Kommunledningskontoret, 651 84 Karlstad

E-post: kommunledningskontoret@karlstad.se

Tid för överklagande

Skrivelsen måste ha inkommit till Karlstads kommun inom tre veckor från den dag som beslutet kungörs, annars kan ert överklagande inte tas upp till prövning.

Hur man utformar sitt överklagande

Överklagandet ska göras skriftligt. I skrivelsen ska ni:

- tala om vilket beslut ni överklagar, t ex genom att ange ärendets diarienummer och/eller rubrik
- redogöra för hur ni anser att beslutet ska ändras
- redogöra för varför ni anser att kommunens beslut är felaktigt

Ni kan givetvis anlita ombud att sköta överklagandet åt Er.

Behöver ni veta mer om hur ni ska gå till väga, så ring eller skriv till kommunen.

Övriga handlingar

Om ni har handlingar eller annat som ni anser stöder er ståndpunkt bör ni skicka med dem.

Underteckna överklagandet

Er skrivelse ska undertecknas och namnteckningen förtydligas. Uppge också postadress samt telefonnummer där ni kan nås.