

Skötselplan för naturreservatet Sörgårdsmarken i Hällefors kommun



Björklåga i sjön Holmtjärnen i naturreservatet Sörgårdsmarken. Foto: Jim Hellquist

Skötselplanen utgör bilaga 1 till reservatbeslutet.

Skötselplanen är upprättad av Jim Hellquist.

Allmän del

Naturförhållanden

Sörgårdsmarken är ett till stora delar väglöst skogsområde beläget i Hjulsjö socken i nordöstra delen av Hällefors kommun. Skogsområdet utbreder sig längs höjdsträckningen ovanför Vasselsjön och Lankälven i sydöst, upp till de fortfarande öppna eller halvt igenvuxna liderna vid Sörgårdarnas lägen i nordväst. En sträcka på nästan 2,5 km.

Utmed den beskrivna höjdsträckningen, som når 260 m.ö.h. lutar krönens skogklädda sluttningar som brantast mot väster. I synnerhet den sydvästra delen: Långtjärnsberget –är mycket brant med flera tvärbranta klippavsatser. Slänterna mynnar på båda sidor ut i dalsvackor där dalbottnarna ger plats åt långsmala myrar, tallmossar och två skogstjärnar, Torptjärnen och Holmtjärnen. Tjärnarna har förbindelse med varandra genom en liten tvärrinnande bäck.

Den grandominerade barrskogens naturtyper dominerar även om tallskog bildar sammanhängande bestånd uppe på krönen med grundare jorddjup. Så är också fallet med skvattramtallsumpskogen i de blöta dalsvackorna nära Torptjärnen och Holmtjärnen. Sörgårdsmarken har vid de många utförsluten ganska bördiga ståndortsförhållanden tack vare inverkan av översilning men också genom lokal förekomst av kalkhaltig berggrund. Vid sådana platser är i synnerhet den grandominerade barrskogen jämförelsevis långt och grovt utvuxen.

Vid de kalkpåverkade områdena finns barrblandskog som ofta har ett betydande inslag av lövträd. Främst björk och asp men också rönn, sälg, gråal, lönn och skogslind. Många av lövträden är barkspruckna och har karakteristiska utseenden som vittnar om höga uppnådda trädåldrar. Vid de bördiga terrängsvackorna mellan torpliderna uppe i nordväst, finns sällsynt grovvuxna lövträd av främst gammal asp, som där uppnår diametrar i brösthöjd ända upp till 100 cm.

Historisk markanvändning

Sörgårdarna är de sydligaste gårdslägenheterna i byn Björksjön i Hjulsjö socken. Till byn hörde från slutet av 1650-talet en vidsträckt skogsmark. Gårdarna inom Rotelaget i Björksjön ägde skogsmarken gemensamt fram till laga skiftet på 1860-talet. Efter ägoreformen kom den sydligaste delen av den tidigare gemensamt ägda skogsmarken höra till de sydligaste gårdarna i byn –därav den traditionella namngivningen Sörgårdsmarken.

Sörgårdsmarkens historiska samhörighet med byn Björksjön ser annorlunda ut vid reservatets nedersta delar närmast Vasselsjön –där skogsskiftena i stället historiskt varit förbundna med gårdarna nere i Hjulsjö by. I denna del fanns från början av 1860-talet och 15-talet år framåt en liten nyanlagd torplägenhet som fick namnet Björnaberget. Paret som bosatte sig där var över 60 år gamla då de åter blivit nybyggare efter att hastigt fått lämna sin förra torplägenhet. Med stigande ålder fick de till slut svårt att leva kvar på platsen och blev till slut omhändertagna som fattighjon av rotebönderna nere i Hjulsjö. Det strävsamma gamla nybyggarparet gick bort nästan samtidigt och blev 85 år gamla.

Särskilt den äldre barrblandskogen i de nordvästra omgivningarna av Sörgårdsmarken –utgör historiska rester av en förr i tiden utbredd skogstyp som präglats av småskaligt mångbrukande under generationer torpare. Mångbruket av skogen och upphörandet av densamma är skeenden som tillsammans legat till grund för etableringen och utvecklingen för flertalet av de nuvarande skogsbestånden –där de forna inägo- och utmarkerna möttes. Laga skifteskartan och häradskartan från 1860-talet liksom 1950-talets ekonomiska karta ger en god bild av skogsbetenas och ängsmarkernas utbredning –ända in i efterkrigstiden.

Kanske började den glest liggande torpbebyggelsen här upp som någon form av svedjeland innan den senare blev till ett färre antal permanenta boställen. De höglänta lägena för både byggnader och kvarvarande ängslyckor minner om att ursprungen från början kan ha sina traditioner i det skogsfinska kulturarvet, som utgjort en viktig del i traktens tidiga befolknings- och bebyggelsehistoria.

I skogarna närmast de uppkomna torpen betade djur, det slogs ängshö i de översilade kärren och i senare uppkomna sloghagar. Av den begränsande mängd gödsel man fick odlades det vid små instängda åkerlappar.

Antagandena har sin grund ur att det än idag i storskogen går att hitta lämningar av ålderdomliga ängslador, liksom rangliga gärdesgårdsrester intill vad som i forna tider varit inhägnader för små odlingslotter av de skilda slag.

Gärdesgårdarna delade främst upp inägo- och utmarken från det utbredda skogsbetet som enligt uppgift pågick i området ända in på 1960-talet.

Samtidigt som skogsmarken var nödvändig som betesmark för djuren och andra utmarksaktiviteter var den också förråd för behovet av ved, timmer och inte minst för träkol. Kolningen har under tidsperioder varit utbredd i Sörgårdsmarken. Den sista eran av träkolsframställnings skedde in på början av 1900-talet när träkol fortfarande levererades till Södra Hyttan, Stjärnfors- och Bredsjö Bruk.

Prioriterade bevarandevärden

Den till arealen dominerande äldre barrskogen är idag på väg in i en mer eller mindre tydlig naturskogsartad fas. Beståndstrukturen är olikåldriga, flerskiktade och diameterspridda. Där finns en aktningvärd mängd gamla och senvuxna trädindivider i åldrar upp till 200 år av både tall och gran. Tack vare att skogarna tillåtits självgallra sig under en längre tidsperiod finns partivis höga andelar av död ved. Allra mest av granrötlågor i olika nedbrytningsgrader men också sällsyntheter som mycket grova lågor av sedan länge fallna tallöverståndare.



Låga av äldre tall, naturreservatet Sörgårdsmarken. Foto: Jim Hellquist

Det stora antalet fynd av signalarter och rödlistade arter vid Sörgårdsmarken visar att skogsområdet genom sin för nutiden avvikande skogshistoria har en lång träd- och lågakontinuitet liksom lång kontinuitet av stabilt skuggfuktiga klimatförhållanden i träd- och markskikt. Mängden biologiskt gamla träd, andelen död ved och mosaiken av naturtyper gör området i allra högsta grad intressant med ett skogligt bevarandevärdeperspektiv. Inte mindre än 33 olika signalarter har hittills hittats varav 14 är rödlistade.

Naturvårdsintressanta arter som påträffats är exempelvis garnlav, violettgrå tagellav, gammelgranlav, korallblylav, stuplav, platt fjädermossa, kruskalkmossa, vedtrappmossa, vedticka, ullticka, gränsticka, kötticka, stjärntagging, kandelabersvamp, dropptaggsvamp, motaggsvamp, svart taggsvamp, svavelriska, rödgul trumpetsvamp, grangråticka, korallrot, knärot, grönpyrola och blåsippa. Genom det stora inslaget av äldre senvuxen och sakta borttynande gran utgör området regelbundet dessutom häckningsmiljö för tretåig hackspett.

Sörgårdsmarken utgör en liten del av Rastälven-Nittälven-Svartälvens barrskogstrakt vilken är en regionalt prioriterad värdestrakt för formellt skydd av barrskog.

Källor

1. Storskifteskarta Björksjö bys ägor 1779
2. Hjulsjöbys ägor storskifteskarta 1803
3. Laga skifteskarta Björksjön 1863
4. Häradskartan 1867
5. Ekonomiska kartan 1950-tal

6. Håkan Fredriksson, Hjulsjö, muntliga uppgifter, böckerna om Hjulsjöbygdens historia
7. Örjan Fredriksson, Hjulsjö, muntliga uppgifter
8. Skogsstyrelsen, Skogens pärlor, nyckelbiotop (www.skogsstyrelsen.se)
9. Artportalen, ArtDatabanken SLU (www.artportalen.se)

Plandel

Reservatet har indelats i 14 skötselområden beroende på varierande skoglig historik och skilda ekologiska förutsättningar vid reservatets bildande.

Skötselområde 1 (6 ha)

N.ö. vänd sluttning med 30-35-årig talldominerad barrungskog. Granen är ofta undertryckt och stamklen. Flera spärrgreniga överståndare av tall finns liksom ett par invuxna äldre rönnar. Ett sannolikt till stor del självföryngrat bestånd. Står inför omfattande självgallringar om 10-15-talet år. *Skötselriktning*: Fri utveckling. Möjligheter till friställande av vissa särskilt värdefulla äldre trädindivider finns.

Bevarandemål

Delområdet skall på sikt genom successionens åldrande och andra naturliga processer utvecklas mot naturskogsartad barrskog.

Skötselområde 2 (0,4 ha)

Mindre kil med ungskog och 15-talet kvarställda tallöverståndare. Föryngringen är stamtät av självföryngrad gran. Granföryngringen kommer på sikt helt skugga ut den äldre tallen. *Skötselriktning*: Røj eller hugg bort granföryngringen under tallöverståndarna så snart som möjligt för att ge möjligheter åt furorna att bli riktigt gamla. Möjligen får man göra om åtgärden minst en gång innan successionen sluter sig och domineras av tallar och lövträd (med 10-15-årsintervall).

Bevarandemål

Lucka-glänta med ljusöppen olikåldrig, diameterspridd och flerskiktad tallbjörkskog med visst inslag av gran.

Skötselområde 3 (1 ha)

Mindre bestånd intill östligaste reservatsgränsen med omkring 55-60-årig talldominerad barrskog. Granen är till stor del undertryckt i klenare dimensioner. Här kommer omfattande självgallringar ske om 10-15-talet år. *Skötselriktning*: Fri utveckling.

Bevarandemål

Delområdet skall på sikt genom successionens åldrande och andra naturliga processer utvecklas mot naturskogsartad barrskog.

Skötselområde 4 (1 ha)

Cirka 40-årig tallskog i ett mindre bestånd ned mot Holmtjärnen. Maskingallrat för ett decennium sedan (ungefär). *Skötselriktning*: Fri utveckling.

Bevarandemål

Delområdet skall på sikt genom successionens åldrande och andra naturliga processer utvecklas mot naturskogsartad barrskog.

Skötselområde 5 (2 ha)

Cirka 40-årig tallungskog. Starkt diameterspritt och gruppstående. Beståndet är sannolikt endast eller till stor del självföryngrat under fröträd. Granen är ofta undertryckt och stamklen. Beståndet står inför omfattande självgallringar inom 10-15 år. *Skötselriktning*: Fri utveckling. Möjligheter till friställande av vissa särskilt värdefulla äldre trädindivider finns.

Bevarandemål

Delområdet skall på sikt genom successionens åldrande och andra naturliga processer utvecklas mot naturskogsartad barrskog.

Skötselområde 6 (1 ha)

Olikåldrig omkring 50-70-årig ogallrad barrskog. Grandominerat. Pågående självgallringar med granrötlågor och vindfällan. *Skötselriktning*: Fri utveckling.

Bevarandemål

Delområdet skall på sikt genom successionens åldrande och andra naturliga processer utvecklas mot naturskogsartad barrskog.

Skötselområde 7 (2 ha)

Mindre plantskogshygge (5-6 år) med tioalet kvarställda äldre tallar. Den yngre successionen är helt självföryngrad och än så länge i huvudsak bestående av björk och tall. *Skötselriktning*: Fri utveckling

Bevarandemål

Delområdet skall på sikt genom successionens åldrande och andra naturliga processer utvecklas mot naturskogsartad lövrik barrskog. Möjligheter till friställande av vissa särskilt värdefulla äldre trädindivider finns.

Skötselområde 8 (3 ha)

Cirka 30-40-årig talldominerad ungskog. Kvarlämnade spärrgreniga tallöverståndare liksom partier av äldre skog i surdråg. Stamtätt och diameterspritt. Mycket av granen är undertryckt. Beståndet är i huvudsak självföryngrat. Inför omfattande självgallringar inom 10-15-talet år. *Skötselriktning*: Fri utveckling. Möjligheter till friställande av vissa särskilt värdefulla äldre trädindivider finns.

Bevarandemål

Delområdet skall på sikt genom successionens åldrande och andra naturliga processer utvecklas mot naturskogsartad barrskog.

Skötselområde 9 (2 ha)

Omkring 50-årig granplantering på f.d. inägomark. Insprängd aspklon med flera utvecklingsbara aspar som har förutsättningar att kunna bli riktigt grova. Inledda självgallringar av gran som snart kommer accelerera (klibbticka och granbarkborre). *Skötselriktning*: Fri utveckling. Möjligheter till friställande av grova lövträd och en gammal tall.

Bevarandemål

Delområdet skall på sikt genom successionens åldrande och andra naturliga processer utvecklas mot naturskogsartad barrskog med inslag av grov asp.

Skötselområde 10 (143 ha)

Skötselområdet utgörs i huvudsak av äldre naturskogsartad grandominerad barrblandskog. Den är på många håll förhållandevis stamtät, konkurrenssituationen är stor med många stagnerade och långsamväxande trädindivider av allra mest gran. Också inslaget av död ved är påtagligt i sådana partier där självgallringsprocesser ofta har varit verksamma i flera decennier. En sällsynt företeelse är de av ålder märkta talltorrakor som står att finna på flera platser insprängt. Med idag sällsynta egenskaper av hård tjärvedartad ved som gör att torrakorna fortfarande står upp trots att tidens tand starkt fårat deras ved ända in på kärnveden. En gissning är att dessa stått som torrakor i närmare ett sekel.

Den naturskogsartade barrskogen i skötselområdet skall också fortsättningsvis präglas av naturlig störningsdynamik och successionsutveckling. Trädskiktet ska vara olikåldrigt, flerskiktat och diameterspritt. Där ska finnas gamla träd, liggande död ved och stubbar, stående döda eller döende träd. Enstaka lövträd bör ha möjlighet att föryngra sig.

Bevarandemål

Arealen naturskogsartad barrskog skall utvecklas i skötselområdet genom naturliga processer för att på sikt uppgå till hela arealen 142 ha.

Typiska arter för området är garnlav, violettgrå tagellav, gammelgranlav, korallblylav, stuplav, platt fjädermossa, kruskalkmossa, vedtrappmossa, vedticka, ullticka, gränsticka, kötticka, stjärntagging, kandelabersvamp, dropptaggsvamp, motaggsvamp, svart taggsvamp, svavelrisk, rödgul trumpetsvamp, grangråticka, korallrot, knärot, grönpyrola och blåsippan, talltita, tjäder och tretåig hackspett.

Skötselområde 11 (1 ha)

Cirka 35-årig talldominerad barrskog. Sannolikt föryngrad under fröträd. Stamtätt, diameterspritt och flerskiktat. Granen i huvudsak som underväxt.

Skötselriktning: Fri utveckling.

Bevarandemål

Delområdet skall på sikt genom successionens åldrande och andra naturliga processer utvecklas mot naturskogsartad barrskog.

Skötselområde 12 (1 ha)

Litet olikåldrigt parti med självföryngrad plantbesättning i 16-årsåldern.

Skötselriktning: Ta bort granunderväxten som står inpå tallöverståndarna. I övrigt fri utveckling.

Bevarandemål

Delområdet skall på sikt genom successionens åldrande och andra naturliga processer utvecklas mot naturskogsartad barrskog.

Skötselområde 13 (2 ha)

Ca 50-årig ogallrad grandominerad barrblandskog. Björkandelar uppåt 30 %.

Skötselriktning: Fri utveckling

Bevarandemål

Delområdet skall på sikt genom successionens åldrande och andra naturliga processer utvecklas mot naturskogsartad barrblandskog.

Skötselområde 14 (2 ha)

Barrblandskog i ca 50-70-årsåldern med inslag av björk. *Skötselriktning:* Fri utveckling.

Bevarandemål

Delområdet skall på sikt genom successionens åldrande och andra naturliga processer utvecklas mot naturskogsartad barrblandskog.

Skötselområde, Friluftsliv

Reservatet ligger i Nivå 1, enligt fastställt nivåläggningsdokument dnr: 512-504-2014. Nivå 1 innebär att inga besöksanläggningar förutom informationstavlor finns i reservatet.

- Tillsyn och underhåll av informationstavlor

Övrigt

Förvaltning

Reservatsförvaltare är Länsstyrelsen i Örebro län.

Reservatsgränsmarkeringar

Reservatets gränsmarkeringar ska underhållas i enlighet med Naturvårdsverkets anvisningar.

Uppföljning

Uppföljning av bevarandemål

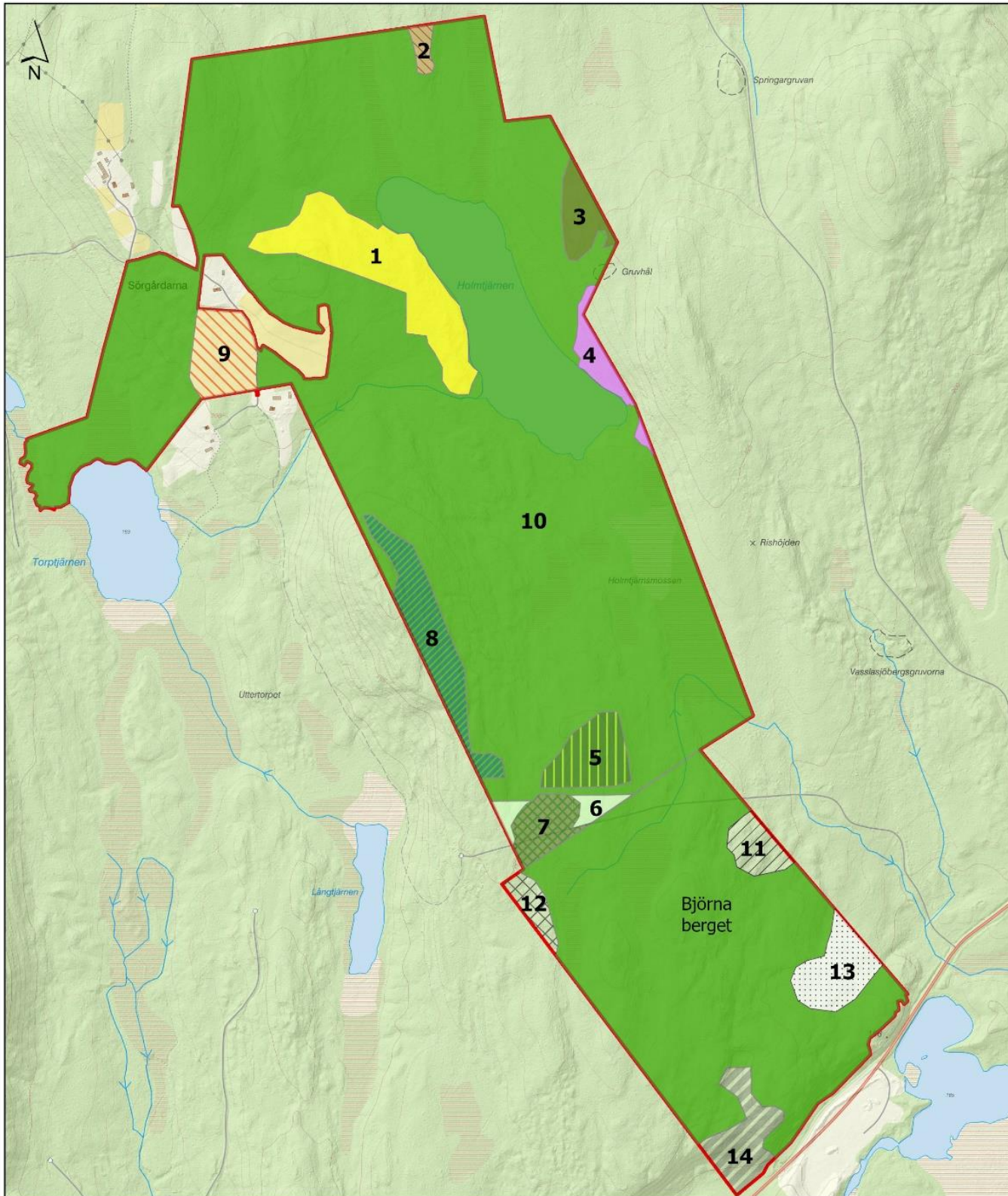
Uppföljningen av bevarandemål och syfte kommer att ske inom länens obligatoriska uppföljning – Block A – och beskrivs i Översiktlig plan för uppföljning av skyddade områden i Örebro län.

Uppföljning av skötselåtgärder

Länsstyrelsen ansvarar för att uppföljning av genomförda skötselåtgärder sker. Om mera kostnadskrävande restaureringsåtgärder genomförs i reservatet (över 200 000 SEK) ska dessa följas upp inom länens obligatoriska uppföljning. Ytorna där åtgärderna genomförts ska följas upp separat så att åtgärdens effekter kan mätas.

Uppföljning av friluftsliv

Uppföljningen av friluftsliv kommer att ske enligt *Översiktlig plan för uppföljning av skyddade områden i Örebro län*.



**Skötselplanekarta
för naturreservatet**

Naturreservat enligt detta beslut

Sörgårdsmarken

Skötselområden

 1	 5	 9	 13
 2	 6	 10	 14
 3	 7	 11	
 4	 8	 12	

Hällefors kommun
Beslutsdatum 2024-05-02
Dnr: 369-2019

