

Beslut

Datum
2024-05-02

Diarienummer
511-369-2019

Enligt sändlista

Beslut om bildande av naturreservatet Sörgårdsmarken i Hällefors kommun samt beslut om föreskrifter m.m.

Bildande av naturreservat

Med stöd av 7 kap. 4 § miljöbalken (1998:808) förklarar Länsstyrelsen ett område av fastigheterna Björksjön 6:5, Björksjön 6:16, Björksjön 6:17, Björksjön 6:3, Björksjön s:2 och Hjulsjöby 1:87 i Hällefors kommun som naturreservat. Reservatet har den avgränsning som framgår av kartan i detta beslut och som slutligen märks ut i fält.

Naturreservatets namn ska vara Sörgårdsmarken.

Syftet med naturreservatet

Områdets gamla barr- och barrblandskogar och lövrika ungskogar ska bevaras och utvecklas liksom dess biologiska mångfald. Syftet är också att skydda, återställa eller nyskapa värdefulla naturmiljöer.

Syftet ska tillgodoses i huvudsak genom att områdets naturtyper med dess flora och fauna utvecklas fritt genom intern dynamik och andra naturliga processer. Utvecklingsmark och arronderingsmark ska restaureras genom röjning följd av naturlig förnyring och fri utveckling.

Åtgärder kan komma att vidtas för att eliminera förekomsten av främmande träd och buskar och invasiva växt- eller djurarter.

Borttagande av konkurrerande eller inväxande träd i anslutning till särskilt värdefulla trädindivider eller trädgrupper kan komma ifråga.

Inom ramen för bevarandet av områdets naturmiljöer och biologiska mångfald kan lämpliga åtgärder vidtas för att underlätta för friluftslivet.

Föreskrifter för naturreservatet

För att tillgodose syftet med naturreservatet beslutar Länsstyrelsen med stöd av 7 kap 5, 6 och 30 §§ miljöbalken samt 22 § första stycket förordningen (1998:1252) om områdesskydd enligt miljöbalken m.m., att nedan angivna föreskrifter ska gälla för naturreservatet.

A. Föreskrifter enligt 7 kap 5§ andra stycket miljöbalken om inskränkningar i rätten att använda mark- och vattenområden

Det är förbjudet att

1. utföra något slag av skogsavverkning eller skogsvårdsåtgärd såväl som att fälla enstaka träd eller buskar, samt att samla ihop, föra bort eller upparbeta döda stående eller liggande träd eller delar av träd,
2. så eller plantera träd,
3. borra, gräva, spränga, schakta, markbereda eller utföra annan mekanisk bearbetning av mark, block eller berg, eller bedriva täkt av något slag, utfylla, tippa, eller anordna upplag,
4. dika, rensa dike, kulvertera dike, dämna eller utföra annan åtgärd som påverkar områdets naturgivna hydrologiska förhållanden,
5. anlägga väg, stig, led eller uppställningsplats för fordon, båtar eller andra farkoster,
6. uppföra eller upplåta mark för byggnad eller annan anläggning,
7. utöka befintlig byggnad eller anläggning,
8. dra fram ledning i mark, vatten eller luft, eller gräva ned befintlig luftledning,
9. kalka mark, använda kemiska eller biologiska bekämpningsmedel eller gödselmedel,
10. plantera in eller sätta ut växter, djur eller andra organismer,
11. uppföra jaktorn, röja nya siktgator för jakt eller stödutfodra vilt.

B. Föreskrifter enligt 7 kap 6 § miljöbalken om vad ägare och innehavare av särskild rätt till fastighet förpliktas tåla

1. Utmärkning och underhåll av naturreservatets gränser enligt Naturvårdsverkets anvisningar.
2. Uppsättning och underhåll av informationstavlor vid plats som markerats på beslutskarta.
3. Igenläggning av diken.
4. Avverkning eller på annat sätt borttagande av främmande träd och buskar såsom contortatall, lärkträd, ädelgran m.m. samt eliminering av invasiva arter som t.ex. blomsterlupin.
5. Restaurerande röjningsåtgärd av utvecklingsmark och arronderingsmark enligt beslutskarta.
6. Avverkning av konkurrerande träd i anslutning till vissa särskilt värdefulla trädindivider eller trädgrupper.
7. Undersökning och dokumentation av djur-, växt- och svamparter samt mark- och vattenförhållanden.

2024-05-02

511-369-2019

C. Föreskrifter enligt 7 kap 30 § miljöbalken och 22 § förordningen (1998:1252) om områdesskydd enligt miljöbalken m.m. om rätten att färdas och vistas samt om ordningen i övrigt i naturreservatet

Det är förbjudet att

1. borra, hacka, spränga, gräva, rista, måla eller på annat sätt skada berg, jordytan, sten eller block, eller att flytta eller bortföra sten eller block,
2. framföra motordrivet fordon annat än på bilvägar,
3. fälla, bortföra eller på annat sätt skada levande eller döda, stående eller omkullfallna träd och buskar,
4. skada vegetationen t.ex. genom att plocka eller gräva upp växter såsom ris, gräs, örter, mossor eller lavar och svampar,
5. medvetet störa djurlivet,
6. cykla förutom på vägar och anvisade cykelleder,
7. rida förutom på vägar och anvisade ridleder,
8. utan Länsstyrelsens tillstånd samla in växter, djur, lavar eller svampar,
9. utan Länsstyrelsens tillstånd sätta upp permanent tavla, skylt, affisch, eller därmed jämförlig anordning eller att snitsla spår,
10. utan Länsstyrelsens tillstånd använda området för organiserad tävling eller övning, lägerverksamhet eller liknande,
11. utan Länsstyrelsens tillstånd utföra vetenskapliga undersökningar eller bedriva miljöövervakning som innebär markering, insamling, fångst eller annan påverkan på naturmiljön.

Ordningsföreskrifterna enligt 7 kap. 30 § miljöbalken träder i kraft 2024-05-02.

Enligt 7 kap 30 § miljöbalken gäller ordningsföreskrifterna omedelbart även om de överklagas.

Undantag från föreskrifterna enligt 7 kap 5 och 30 §§ miljöbalken

Föreskrifterna ska inte utgöra hinder för

- a) förvaltaren av naturreservatet att utföra de åtgärder som krävs för att tillgodose syftet med naturreservatet och som framgår ovan av föreskrifterna enligt 7 kap 6 § miljöbalken,
- b) förvaltaren av naturreservatet att i uppföljningssyfte utföra inventeringsverksamhet, nödvändig insamling av bestämningsmaterial samt annan dokumentation av växt- och djurliv, luft-, mark- och vattenförhållanden,
- c) jakträttshavare att uttransportera fälld älg, hjort, björn eller vildsvin med fordon som inte ger långsiktigt bestående skador på mark eller vegetation,

2024-05-02

511-369-2019

- d) jakträttshavare att underhålla befintliga jaktorn samt siktgator för jakt genom försiktig röjning,
- e) jakträttshavare att sätta upp snitslar fram till jaktpass,
- f) tjänstepersoner i sjukvårds-, polis- eller räddningsärende att framföra motorfordon (insatsen ska omgående anmälas till länsstyrelsen),
- g) tjänstepersoner att framföra snöskoter vid utförande av inventering m.m. inom ramen för Länsstyrelsens rovdjursförvaltning,
- h) allmänheten att plocka bär-, matsvamp- och blomväxter för eget behov, dock ej fridlysta eller rödlistade arter,
- i) rättighetshavare att utföra normalt underhåll av befintlig väg omfattande hela vägområdet,
- j) rättighetshavare att utföra normalt underhåll av befintlig mark- eller luftledning i enlighet med ledningsrätt som är gällande vid detta besluts ikraftträdande,
- k) uppdragstagare att utföra kalkning med syftet att åstadkomma biologisk återställning av sjöar och vattendrag.

Fastställande av skötselplan

I enlighet med 3 § förordningen (1998:1252) om områdesskydd enligt miljöbalken m.m. beslutar Länsstyrelsen att fastställa den skötselplan för naturreservatet som framgår av bilaga 1.

Skälen för beslutet

Sörgårdsmarken är ett till stora delar väglöst skogsområde beläget i Hjulsjö socken i nordöstra delen av Hällefors kommun. Skogsområdet utbreder sig längs höjdsträckningen ovanför Vasselsjön och Lankälven i sydöst –upp till de fortfarande öppna eller halvt igenvuxna liderna vid Sörgårdarnas lägen i nordväst. En sträcka på nästan 2,5 km. Det tydligt småkuperade skogsområdet utmärker sig i denna del av länet som ett av få kvarvarande oskyddade skogsområden med äldre skog som har en sammanhängande totalareal på över 200 ha.

Den centrala delen av skogsområdet har det tydligast utformade bergkrönet: Långjärnsberget –som når 260 m.ö.h. I synnerhet den sydvästra delen av berget är mycket brant med flera tvärbranta klippavsatser. Utmed den beskrivna höjdsträckningen lutar krönens skogsklädda sluttningar främst mot väster och öster. I båda väderstrecken mynnar slänterna ut i långsträckta dalgångar med flackare terräng.

Dalbottnarna ger plats åt långsmala tallmossar och myrmarker liksom två skogstjärnar, Holmtjärnen och Torptjärnen. Tjärnarna har förbindelse med varandra genom en liten tvärrinnande bäck.

Sörgårdsmarken har vid de många utförsluten gynnsamma ståndorter genom både översilning och lokal kalkpåverkan –vilket på dessa platser yttrar sig i

jämförelsevis långt och grovt utvuxen skog. Gran- och barrblandskogens naturtyper dominerar, även om betydligt magrare tallskog bildar större bestånd på krönen med grundare jorddjup och hållmarker. Så är också fallet med tallskogen vid de blöta torvmarkerna som ansluter mot Holmtjärnen och Torptjärnen.

Vid de kalkpåverkade ståndorterna har barrblandskogen inte sällan ett betydande inslag av lövträd, främst björk och asp (upp till 30-40% av TBL) men också av rönn, sälg, gråal, lönn och skogslind. Många av lövträden är barkspruckna och har karakteristiska utseenden som vittnar om hög uppnådd trädålder. Vid översilade och särskilt bördiga partier som vissa av terrängsvackorna mellan torpliderna i nordväst, finns osedvanligt grovvuxna lövträd av främst gammal asp, som där uppnår imponerande diametrar i brösthöjd, ända upp till 100 cm.

De äldre barrskogarna är till arealen dominerande och på väg in i en mer eller mindre tydlig naturskogsartad fas. Beståndstrukturerna är olikåldriga, flerskiktade och diameterspridda. Där finns en aktningvärd mängd gamla och senvuxna trädindivider i åldrar på upp till 200 år av både tall och gran. Tack vare att skogarna tillåtits självgallra sig under en längre tidsperiod finns partvis höga andelar av död ved. Inte minst granrötlågor i olika nedbrytningsgrader men också sällsyntheter som grova lågor av sedan länge fallna tallöverståndare.

Det stora antalet fynd av signalarter och rödlistade arter vid Sörgårdsmarken visar att skogsområdet för har en (för vår tid) allt ovanligare skogshistoria med lång träd- och lågakontinuitet liksom lång kontinuitet av stabilt skuggfuktiga klimatförhållanden i träd- och markskikt. Mängden biologiskt gamla träd, andelen död ved och mosaiken av naturtyper gör området i allra högsta grad intressant med ett skogligt bevarandeperspektiv. Inte mindre än 33 olika signalarter har hittills hittats varav 14 är rödlistade.

Naturvårdsintressanta arter som påträffats är exempelvis garnlav, violettgrå tagellav, gammelgranlav, korallblylav, stuplav, platt fjädermossa, kruskalkmossa, vedtrappmossa, vedticka, ullticka, gränsticka, kötticka, stjärntagging, kandelabersvamp, dropptaggsvamp, motaggsvamp, svart taggsvamp, svavelrisk, rödgul trumpetsvamp, grangråticka, korallrot, knärot, grönpyrola och blåsippa. Genom det stora inslaget av äldre senvuxen och sakta borttynande gran utgör området regelbundet dessutom häckningsmiljö för tretåig hackspett.

Bevarande och en fortsatt utveckling av de ovan beskrivna naturvärdena är inte förenliga med normalt skogsbruk eller annan pågående markanvändning. Genom de allmänt höga beståndsåldrarna vid Sörgårdsmarken är den närmast förväntade åtgärden för absoluta huvuddelen av området slutavverkning.

Länsstyrelsens bedömning

De särskilda naturvärden som framkommit om reservatsområdet kräver ett omfattande och långsiktigt skydd för att bevaras och utvecklas. Detta skyddsbehov kan endast tillgodoses genom bildande av naturreservat.

Förutsättningarna för att bevara områdets biologiska mångfald och livsmiljöer bedöms som goda om förvaltningsinriktningen i detta beslut följs och skötselmålen uppfylls i enlighet med den för reservatet fastställda skötselplanen.

Beslutet följer Naturvårdsverkets riktlinjer för prioritering av naturreservatsskydd och är i överensstämmelse med Sveriges internationella åtaganden om skydd av den biologiska mångfalden samt de av riksdagen antagna miljökvalitetsmålen. Skyddet av Sörgårdsmarken bidrar till arealmålet för miljömålet Levande skogar samt till miljömålet Ett rikt växt- och djurliv.

Naturreservatet bidrar också till skyddet av ekosystem vars funktioner är viktiga för upprätthållande av de ekosystemtjänster vårt samhälle är beroende av.

Beslutet strider inte mot kommunal översiktsplan eller detaljplan och är därmed förenligt med 7 kap. 8 § miljöbalken.

Beslutet är förenligt med hushållningsbestämmelserna i 3 och 4 kapitlet miljöbalken.

Beslutet är inte i konflikt med koncessioner eller undersökningstillstånd för gruvnäringen enligt den information Länsstyrelsen inhämtat från Bergsstaten.

Vid en avvägning, enligt 7 kap 25 § miljöbalken, mellan allmänna och enskilda intressen bedömer Länsstyrelsen att den inskränkning i enskild rätt att använda mark och vatten som beslutet om naturreservat innebär, inte går längre än vad som krävs för att syftet med naturreservatet ska tillgodoses.

I enlighet med vad som sägs i 4 och 5 §§ förordningen (2007:1244) om konsekvensutredning vid regelgivning, bedömer Länsstyrelsen att de föreslagna ordningsföreskrifterna enligt 7 kap 30 § miljöbalken innebär så begränsade kostnadsmässiga och andra konsekvenser att det saknas skäl för en konsekvensutredning av regelgivningen.

Redogörelse för ärendet

En av de större fastigheterna i Sörgårdsmarken kom hastigt 2018 i situationen att behöva tillträdas av nya ättlingar som ägare. I samband med detta gjordes ett antal avverkningsanmälningar i området vilka samtliga senare, efter fältbesiktning av Skogsstyrelsens personal, bedömdes beröra nyckelbiotoper. Också på grannfastigheten kom ägaren i situationen att förändra förutsättningarna för den gamla barrskogen i området genom att stycka av delar av sin fastighet för försäljning.

2024-05-02

511-369-2019

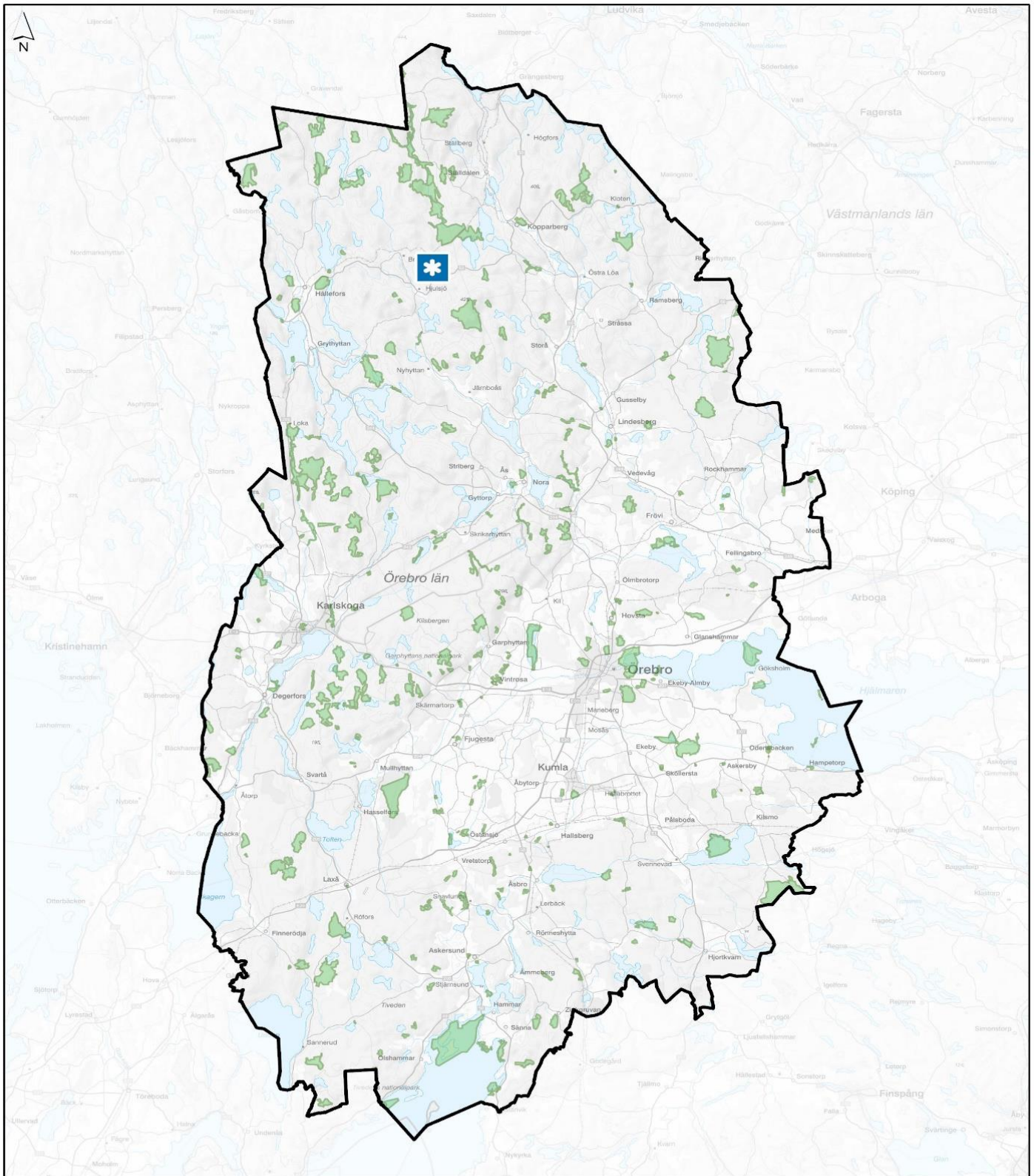
Efter samtal och samråd mellan enskilda markägare, Skogsstyrelsen och Länsstyrelsen våren 2020, slöts överenskommelser om att låta Länsstyrelsen inventera området och när förutsättningar gavs, beställa värderingar för intrångsersättning eller köp av de aktuella skogsområdena. Efter att värderingarna blivit utförda har markägarna genom ombud i förhandlingsprocessen avgjort vilket alternativ som passar dem bäst i samband med bildandet av naturreservat.

Ärendet har varit föremål för remissbehandling. Sakägare och övriga remissinstanser har beretts möjlighet att yttra sig över förslag till beslut.

Samråd har skett med Hällefors kommun.

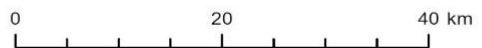
Uppgifter om naturreservatet

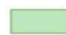

NVR-id:	2053423
Kommun:	Hällefors
Lägesbeskrivning:	15 km öst-nordöst Hällefors
IUCN-kategori:	1A (strikt skydd)
Fastigheter:	Björksjön 6:5, Björksjön 6:16, Björksjön 6:17, del av Björksjön 6:3, Björksjön s:2 samt Hjulsjöby 1:87.
Markägare:	Enskilda
Rättigheter:	Ledning, väg
Areal:	167,5 ha
Naturtyper:	Tallskog 25 ha, granskog 91 ha, barrblandskog 17 ha, sumpskog 15 ha, öppen myr 3 ha, sjö och vattendrag 16,5 ha
Förvaltare av reservatet:	Länsstyrelsen i Örebro län



Översiktskarta för naturreservatet Sörgårdsmarken

© Lantmäteriet © Länsstyrelsen i Örebro län

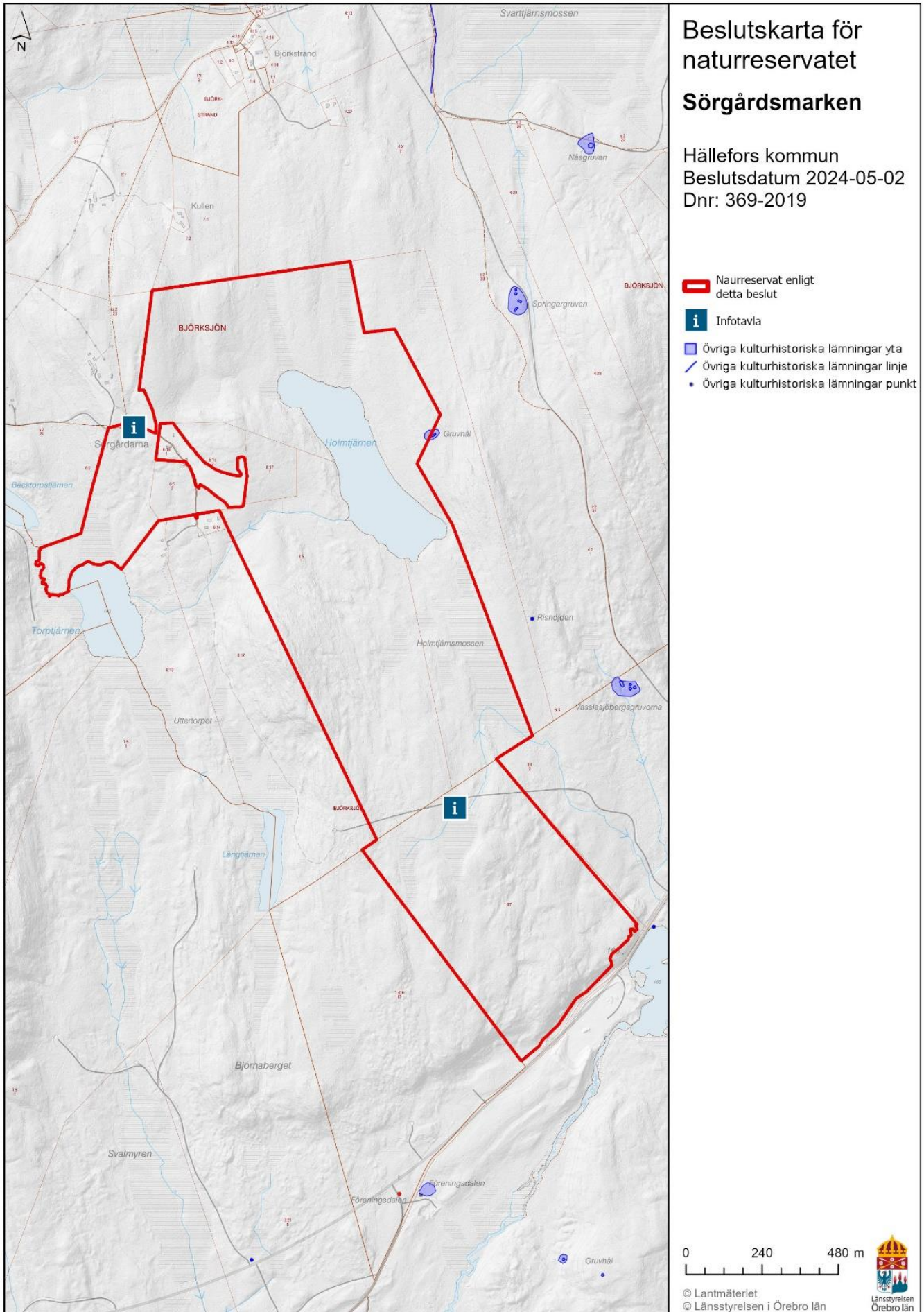


-  Befintliga naturreservat
-  Naturreservat enligt detta beslut



2024-05-02

511-369-2019



Du kan överklaga beslutet

Se bilaga 2 med överklagandehänvisning.

De som medverkat i beslutet

Beslutet har fattats av landshövding Lena Rådström Baastad med naturvårdshandläggare Jim Hellquist som föredragande. I den slutliga handläggningen har också enhetschef Johan Karlhager och länsjurist Suri am Ende medverkat.

Så här hanterar länsstyrelsen personuppgifter

Information om hur vi hanterar dessa hittar du på www.lansstyrelsen.se/dataskydd.

Bilagor

1. Skötselplan
2. Överklagandehänvisning

