

## Skötselplan för naturreservatet Lobråten i Nora kommun



*Gammal tallskog på de högre bergspartierna vid Lobråten. Foto: Emil P. Andersson*

Skötselplanen utgör bilaga 1 till reservatbeslutet.

Skötselplanen är upprättad av Emil Pagstedt Andersson.

## Allmän del

### Naturförhållanden

Naturreseptatet Lobråten är beläget ca sex kilometer sydväst om Lindesberg. Området är starkt kuperat, delvis blockigt och domineras på de högre partierna av gammal tallskog medan granskog med varierande inslag av tall och löv dominerar lägre partier.

I ungefär halva reservatets yta (högre delar) finns inget jordskikt ovanpå berggrunden som i huvudsak utgörs av den sura bergarten tonalit-granodiorit, bestående av mineralerna kvarts, fältspat och glimmer.

I lägre partier dominerar jordarten sandig morän men det finns också något inslag av svämsediment bestående av grus samt en mindre våtmark där mossetorv bildar jordarten.

Området domineras starkt av gammal naturskogsartad barrblandskog med en medelålder på mellan 90 – 140 år med inslag av trädindivider av tall med uppskattade trädåldrar på över 300 år. I delar av området finns ett påtagligt inslag av lövträd av framför allt björk och asp men även arter som rönn, sälg, lönn, hassel, ask och lind förekommer.

Området är variationsrikt med avseende på flera faktorer såsom bland annat trädslagsblandning, död ved, höjdläge, värme-, ljus- och fuktförhållanden samt bördighet vilket gör att området har stora förutsättningar att hysa en mångfald av arter med olika krav på sin livsmiljö.

Ett flertal krävande arter har också noterats vid Lobråten, bland dessa kan till exempel nämnas tjäder, spillkråka, gröngöling, talticka, ullticka, blomkålssvamp, dofttaggsvamp, svart taggsvamp, kandelabersvamp, vit vedfingersvamp, aspegelälav, stiftgelälav, gryinig blåslav, skriftlav och gammelgranslav.

### Historisk markanvändning

Historiska kartor från häradskartans tid (1860-tal) tills nu visar att området hela tiden bestått av skogsmark. Kartorna visar heller inte några kulturlämningar som avslöjar historiska aktiviteter inom reservatsområdet. I terrängen finns dock enstaka lämningar, bland annat i form av en bearbetad del av berget som antyder att man bedrivit någon slags mindre brytningsverksamhet eller undersökt möjligheterna för detta. Ett par hundra meter väster om denna plats, utanför reservatet finns också en liten registrerad gruvhåls lämning.

Historiska kartor och ortofoton visar att stora delar av området inte brukats i någon större omfattning under de senaste 100 - 150 åren. På ortofoton från 1960-talet och framåt kan man dock se att några mindre ytor påverkats av skogsbruksåtgärder i modern tid.

## Prioriterade bevarandevärden

Området består av tre bergstoppar med mellanliggande dalgångar samt några bergssluttningar. Lobråten domineras av gammal naturskogsartad barrblandskog där inslaget av lövträd ställvis är rikligt. Huvuddelen av skogen växer på sur mark men i de södra och sydvästra delarna av området samt i den ravin/dalgång som går in i området söderifrån finns basiska områden där skogen består av den prioriterade skogstypen kalkbarrskog.

Naturvärdena betingas av skogsbeståndens ålder, vilka visar på lång trädkontinuitet i större delen av reservatet vilket syns särskilt tydligt i högre partier som är talldominerade och där de äldsta trädindividerna finns. Stora delar av reservatets skog har under lång tid lämnats orörd och är därför naturskogsartad, med många gamla träd, hög trädartsvariation, olikåldrighet i trädbeståndet och god tillgång på stående och liggande död ved av olika trädslag och i olika nedbrytningsgrad.

De naturskogsartade strukturerna tillsammans med områdets dramatiska terräng som hyser delområden med stor variation i ljus-, värme-, och fuktförhållanden skapar en mängd olika livsmiljöer för arter med olika behov vilket ger förutsättningar för en artrik miljö.

Lobråten har också visat sig vara hemvist för ett flertal krävande, minskande eller hotade arter. Exempel på arter som noterats i Lobråten och som säger nåt om platsens variationsrikedom är tjäder, spillkråka (NT), gröngöling, entita (NT), ask (EN), skogslind, skogslönn, hassel, skogstry, svart trolldruva, tibast, blåsippan, fläcknycklar, svartbräken, gaffelbräken, krushättemossa, platt fjädermossa, långfliksmossa, kruskalkmossa, stubbspretmossa, fällmossa, aspgelélav (VU), stiftgelélav (NT), grymig blåslav, skinnlav, skriflav, blå praktbagge, bronshjon, vågbandad barkbock, ullticka (NT), tallticka (NT), veckticka (NT), vit vedfingersvamp (NT), dofttaggsvamp (NT), gul taggsvamp (NT), svart taggsvamp (NT), svartvit taggsvamp (NT), fjällig taggsvamp, violspindling, skarp dropptaggsvamp, motaggsvamp (NT), och flera arter av korallfingersvampar.

(Rödlistekategorier, NT = nära hotad, VU = sårbar, EN = starkt hotad)

## Källor

1. Artportalen, [www.artportalen.se](http://www.artportalen.se), Artdatabanken och Naturvårdsverket
2. Ekonomiska kartan 1950-tal
3. Häradskartan 1860-tal
4. Historiska ortofoton från 1960 och 1975
5. Fornsök, Riksantikvarieämbetet
6. SGU – berggrundskartan
7. SGU – jordartskartan

## Plandel

Reservatet har indelats i två skötselområden:

- A. Skog och våtmark
- B. Friluftsliv

### Skötselområde A, Skog och våtmark (24 ha)

Skogen domineras i de högre partierna av gammal tallskog medan lägre partier är grandominerade men med inslag av tallar och lövträd som ibland är rikligt. Mindre delar av området består av yngre skog. Mängden död ved är över lag förhållandevis god men ändå långt ifrån de volymer som ackumulerats i en skog som stått helt orörd i sekler. En mindre våtmark finns insprängd i skogsmarken vilken ger lokalt ökad luftfuktighet.

#### Bevarandemål

Skogen har en varierad åldersstruktur med stort inslag av gamla träd och lövträd. Förekomsten av döende träd, döda träd samt lågor av olika trädslag och i olika nedbrytningsgrad är påtagligt hög. Omvälvande störningar i form av till exempel insektsangrepp eller brand, kan leda till att hela eller delar av skogen under perioder har en annan karaktär. Detta är en del av skogens utveckling. Typiska arter förekommer, till exempel pärluggla, tjäder, spillkråka, gröngöling, bronshjon, skrovlig flatbagge, ask, skogslind, skogslönn, hassel, platt fjädermossa, långfliksmossa, aspgelélav (VU), grynig blåslav, skinnlav, skriftlav, ullticka (NT), tallticka (NT), veckticka (NT), dofttaggvamp (NT), gul taggvamp (NT), svart taggvamp (NT), svartvit taggvamp (NT), fjällig taggvamp, violspindling, motaggvamp (NT), och flera arter av korallfingersvampar.

#### Skötselåtgärder

- Vid behov friställa naturvärdesträd genom avverkning eller ringbarkning.
- Utredning av behov och konsekvenser av återställning av våtmarkers hydrologi.
- Vid behov kan lämpliga diken läggas igen eller proppas.

2024-05-02

511-6111-2021

## Skötselområde B, Friluftsliv

Lobråten ligger förhållandevis tätortsnära, mellan städerna Nora och Lindesberg. Det är ca 15 minuters bilväg till Lobråten från båda orterna, vilket gör att det är lätt att ta sig till naturreservatet. Reservatet nås enklast från en mindre grusväg norr om byn Skrymtarboda. Kortast väg in till naturreservatet från grusvägen är via en markledningsgata som leder in till reservatets södra spets ett 50-tal meter väster om vägen. Här kommer skylt med information om naturreservatet sättas upp enligt skötselplanekartan.

Reservatet ligger i Nivå 2, enligt fastställt nivåläggningsdokument dnr: 512-504-2014. Nivå 2 innebär att få besöksanläggningar finns i naturreservatet.

### Bevarandemål

Naturreservatet ska ge allmänheten goda möjligheter att uppleva naturreservatets naturvärden. Besökare ska kunna orientera sig och hämta kunskap om reservatet genom aktuell informationstavla.

### Skötselåtgärder

- Informationstavla med karta ska sättas upp enligt skötselplanekartan.
- Tillsyn och underhåll av stig och informationstavla.
- Vid behov anläggs en stigslinga och/eller en sittbänk

2024-05-02

511-6111-2021

## Övrigt

### Förvaltning

Reservatsförvaltare är Länsstyrelsen i Örebro län.

### Reservatsgränsmarkeringar

Reservatets gränsmarkeringar ska underhållas i enlighet med Naturvårdsverkets anvisningar.

### Uppföljning

#### Uppföljning av bevarandemål

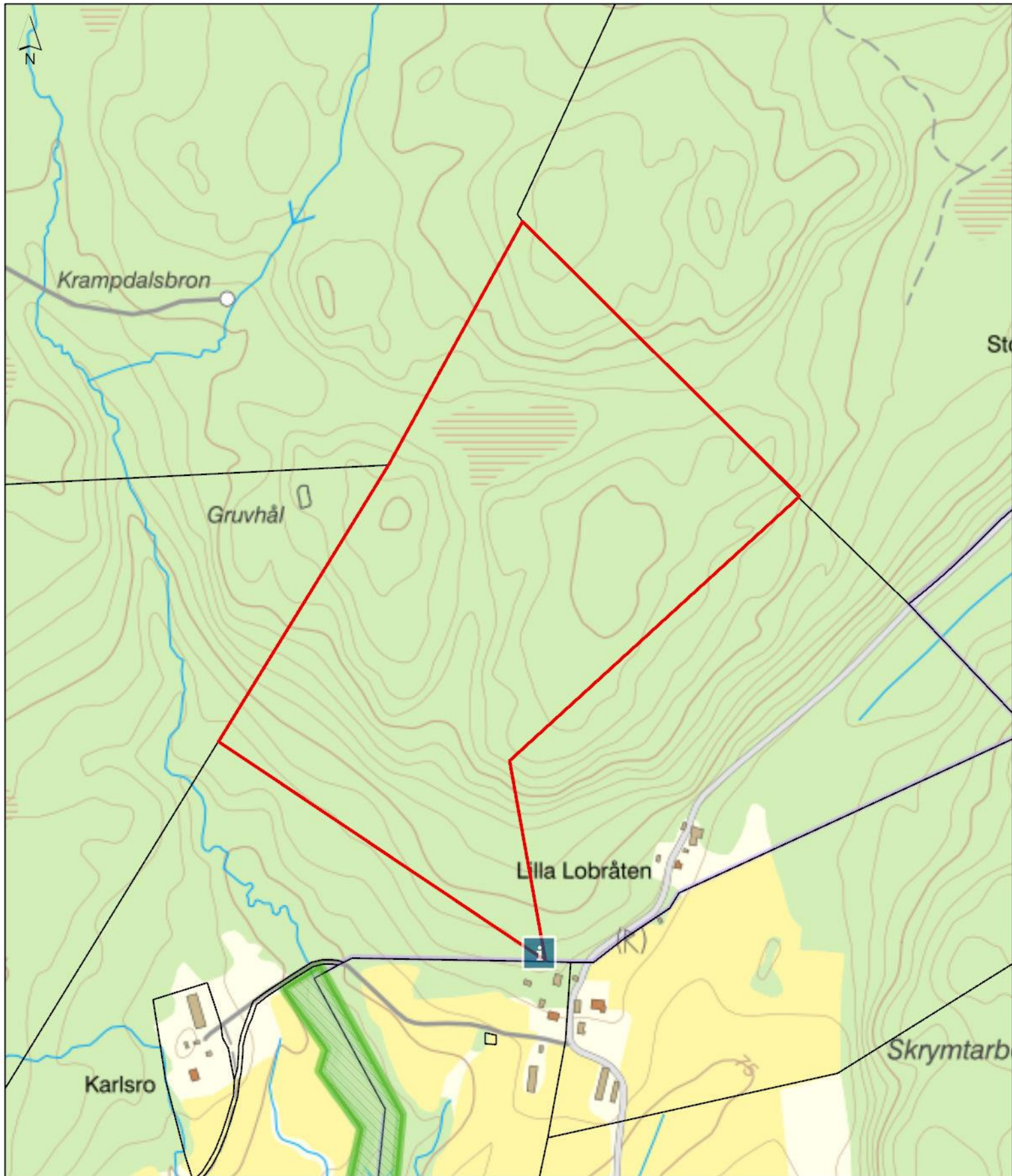
Uppföljningen av bevarandemål och syfte sker inom ramarna för Länsstyrelsens arbete med uppföljning av skyddad natur. Länsstyrelsen har för avsikt att framöver ta fram dokumentet *Översiktlig plan för uppföljning av skyddade områden i Örebro län*.

#### Uppföljning av skötselåtgärder

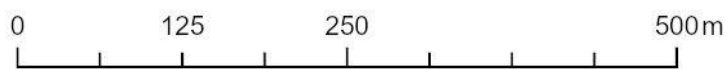
Länsstyrelsen ansvarar för att uppföljning av genomförda skötselåtgärder sker. Om mera kostnadskrävande restaureringsåtgärder genomförs i reservatet (över 200 000 SEK) ska dessa följas upp inom länens obligatoriska uppföljning. Ytorna där åtgärderna genomförts ska följas upp separat så att åtgärdens effekter kan mätas.

#### Uppföljning av friluftsliv

Uppföljningen av friluftsliv kommer att ske enligt *Översiktlig plan för uppföljning av skyddade områden i Örebro län*.



## Skötselplanekarta för naturreservatet



### Lobjärven

Nora kommun  
 Beslutsdatum 2024-05-02  
 Dnr: 511-6111-2021

-  Naturreservat enligt detta beslut
-  Informationsskylt
-  Befintligt naturreservat