



LÄNSSTYRELSEN
HALLANDS LÄN



Skötselplan för Musåns naturreservat

Falkenbergs kommun



Titel: Naturreservatet Musån
Diarienummer: 511-7729-2012
Författare : Sindy Gullberg

Förord

Skötselplanen riktar sig främst till reservatets förvaltare och är utformad så att syftet med reservatet ska kunna uppnås. Reservatet är indelat i skötselområden, och i varje skötselområde beskrivs hur området ser ut idag, vilka kvaliteter man vill ha, och vilka åtgärder som kan behövas. Skötselplanen har en hög ambitionsnivå, men då förvaltarens resurser styrs av politiska beslut är det inte säkert att alla åtgärder kan genomföras. Till hjälp för förvaltaren har därför en prioritering av åtgärderna gjorts.

Innehållsförteckning

Förord.....	1
1. Syfte med säkerställande och skötsel.....	3
2. Beskrivning av området.....	3
2.1 Markslag, naturtyper och arter.....	3
2.2 Historisk och nuvarande markanvändning samt naturförhållanden	6
2.3 Beskrivning av bevarandevärden.....	7
2.4 Referenser	8
3. Skötsel av området	9
3.1. Generella riktlinjer.....	9
3.2 Skötselområden	10
4. Friluftsliv och turism	14
Beskrivning.....	14
Mål.....	15
Friluftsliv och rekreation grundat på allemansrätten ska kunna bedrivas. Det ska finnas en informationsskylt som informerar om naturreservatet och om behov uppstår ska en parkeringsplats anläggas.....	15
Åtgärder	15
5. Tillsyn, dokumentation och uppföljning	15
6. Sammanfattning och prioritering av planerade skötselåtgärder	15
7. Kartor	16
7.1 Översiktskarta.....	16
7.2 Skötselkartor	17
7.3 Skogstypskarta.....	19
7.4 Målnaturtypskarta.....	20
7.5 Naturtyper enligt Natura 2000.....	21
7.6 Naturvärden	22

1. Syfte med säkerställande och skötsel

Syftet är att vårda och bevara värdefulla naturmiljöer i form av naturliga bäckar med forsande och strömmande partier, grus-, sten- och blockbotten samt omgivande lövskogar samt att återställa sådana värdefulla naturmiljöer där de försvunnit. Syftet är också att skydda, återställa och nyskapa livsmiljöer för skyddsvärda arter.

Reservatet ska vara tillgängligt för rekreation och friluftsliv i den mån områdets biologiska värden inte hotas.

Syftet skall nås genom att:

- hyggen och granskogar omförs till lövskog, omställningen sker varsamt så att inte förekomsterna av flodpärlmussla och skirmossa påverkas negativt,
- land- och vattenmiljöerna skyddas mot exploatering och produktionsskogsbruk,
- området hålls fritt från granar som överstiger 2 m höjd,
- aktiviteter som kan medföra ökad tillförsel av partiklar, näringsämnen eller metaller till vattendraget förbjuds,
- all död ved lämnas kvar i området, men kan flyttas inom området om den utgör en betydande risk för att dämna mark utanför reservatet eller riskerar att påverka beståndet av flodpärlmussla negativt,
- biotopvårdande åtgärder genomförs för att optimera vattendragets förutsättning att hysa föryngrande bestånd av flodpärlmussla,
- lövskogarna sköts så att andelen gamla träd och mängden död ved ökar,
- nya kunskaper om hotade och hänsynskrävande arter och naturtyper beaktas i skötseln av reservatet,
- främmande arter bekämpas om de riskerar att skada de naturvärden som reservatet avser att bevara.

2. Beskrivning av området

2.1 Markslag, naturtyper och arter

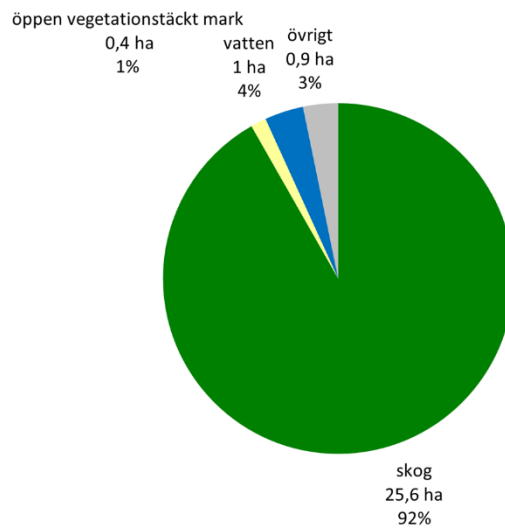
Indelning enligt marktäckedata

Nedan presenteras indelning i naturtyper och arealer av dessa enligt Naturvårdsverkets marktäckedata, som är en satellitbaserad naturtypskartering. Vissa kvalitetsförbättringar av arealerna har gjorts efter fältbesök.

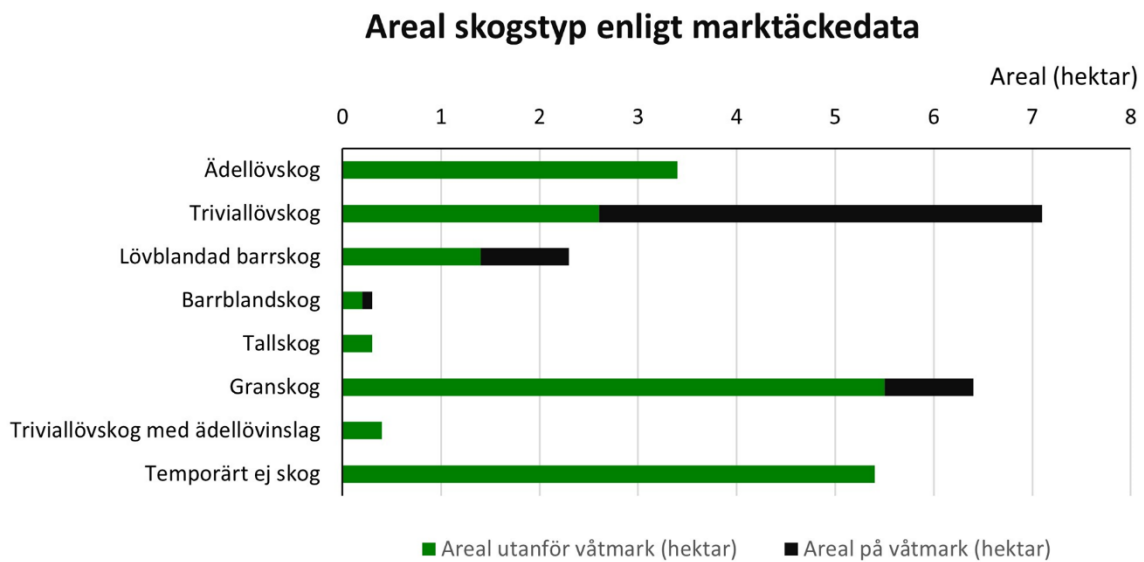
Tabell 1 Arealen av olika naturtyper enligt marktäckedata.

Naturtyper (marktäckedata)	Areal utanför våtmark (hektar)	Areal på våtmark (hektar)	Total areal (hektar)
Ädellövskog	3,4		3,4
Triviallövskog	2,6	4,5	7,1
Lövblandad barrskog	1,4	0,9	2,3
Triviallövskog med ädellövinslag	0,4		0,4
Temporärt ej skog	5,4		5,4
Tallskog	0,3		0,3
Granskog	5,5	0,9	6,4
Barrblandskog	0,2	0,1	0,3
Sjö och vattendrag		1	1
Öppen våtmark		0,4	0,4
Exploaterad mark, vägar			0,9
Totalt skogsmark			25,6
Totalt produktiv skogsmark			22,8
Totalt all mark			27,9

Markslag i reservatet



Figur 1 Fördelningen av olika markslag inom reservatet enligt Naturvårdsverkets marktäckedata.



Figur 2 Arealen av olika skogstyper i reservatet enligt Naturvårdsverkets marktäckedata.

Arter och naturtyper av Natura 2000-typ

Natura 2000-habitat	Areal (hektar)
Näringsfattig bokskog 9110	3,4
Lövsumpskog 9080	1,9
Totalt	5,3

Natura 2000-arter

1029 Flodpärlmussla

Rödlistade och regionalt intressanta arter

7 rödlistade respektive 26 stycken regionalt intressanta arter har noterats i området, se förteckning i bilaga 2 till beslutet om naturreservat.

2.2 Historisk och nuvarande markanvändning samt naturförhållanden

Vatten

Musån och Spräckabäcken tillhör Ätrans huvudavrinningsområde och mynnar i Lillån som mynnar i Ätran vid Vessigebro. Vattendragen rinner huvudsakligen på sandig morän och isälvs sediment och på några ställen på kärrtorv.

I norra delen av naturreservatet är Musån påverkad av att ån rätats och rensats på sten och av att skogsbruk bedrivs ända fram till vattnet. Inom reservatet har annars Musån och Spräckabäcken till stor del kvar sitt ursprungliga utseende. Strömmande och forsande partier varvas med lugnflytande sträckor, bottenmaterialet är i stor utsträckning blockigt men det finns också partier med grusbotten. Bitvis finns död ved i vattendraget. Under åren 2010 samt 2014-16 genomfördes restaureringsåtgärder i främst de delar av ån som ligger norr om landsvägen. Man skapade bottensubstrat och habitat för öringen att reproducera sig i. Vid samma tid genomfördes försök att öka antalet flodpärlmusslor genom att sammanföra musslorna med öring som behövs för mussellarvens överlevnad, i behållare. På öringen omvandlas mussellarven till en liten mussla som senare släpper från öringen och gräver ner sig i vattendragets botten för att växa till en vuxen flodpärlmussla. Idag finns ett kraftverk i Lillån, i höjd med Vessigebro, som försvårar för värd fiskar att ta sig upp till flodpärlmusselbeståndet i Musån och därmed minskas möjligheterna för reproduktion. Det finns dock ett stationärt öringbestånd i Musån som möjliggör reproduktion, men den sker mer effektivt med havsvandrande öring.

Vattenförekomsten Musån (WA73063298 / SE632137-131584) är klassad enligt förordningen (2004:660) om förvaltning av kvaliteten på vattenmiljön. Den ekologiska statusen i berörd vattenförekomst är måttlig vilket främst beror på hydromorfologiska

faktorer som vandringshinder, och att vattendragets fåra på vissa delar påverkats genom rensning och rätning. De biologiska kvalitetsfaktorerna (fisk, bottenfauna och kiselalger) visar på god eller hög status. Vattendraget är en del av Länsstyrelsens kalkningsprogram och området har kalkats sedan 1987. Flodpärlmusslan är målart för kalkning av Musån (Åtgärdsområde Lillån 103000-1).

Skog

Vattendragen kantas delvis av ädellövsskogar och sumpskogar klassade som nyckelbiotop men också av björksumpskog och hassellund, granplanteringar fram till åkanten samt av en tidigare avverkningsyta där framförallt björk kommer upp idag med inslag av al närmast vattnet. Området ligger inom värdestrakt för ädellövsskog.

2.3 Beskrivning av bevarandevärden

Biologiska värden

Längs ån finner man Hallands landskapsmossa, skirmossa (NT) som omfattades av ett åtgärdsprogram för hotade arter och naturtyper (ÅGP) under perioden 2010-2014. Den förekommer i miljöer med mycket hög och jämn luftfuktighet och oftast vid skuggade bäckstränder påverkade av översilning. Den är extremt känslig för uttorkning och är därför beroende av ett skyddande trädsikt. Man finner också arter som bokfjädermossa (NT) och atlantärgmossa (NT) i strandskogarna. Kungsfiskare (VU) och forsärla (regionalt intressant) är rapporterade från området.

Flodpärlmusslan (EN) är rödlistad och en Natura 2000-art enligt habitatdirektivets bilaga 2, den omfattas också av åtgärdsprogram för flodpärlmussla (ÅGP). Åtgärdsprogrammet är ett vägledande dokument upprättat av Havs- och Vattenmyndigheten. Flodpärlmusslan är knuten till strömmande vattendrag med grus- och stenbottnar. För att den ska kunna reproducera sig krävs det bl. a. klart, syrerikt vatten samt ett reproducerande bestånd av lax eller öring. En juvenil mussla (39 mm) påträffades 2004 i Musån. Utöver Musån finns det endast ett fåtal andra platser i Halland där sentida föryngring påvisats.

Geologiska värden

Området domineras av en särskild bergart, granatamfibolit som är rik på mineralet granat. Granaterna kan vara från några cm upp till någon dm i storlek och brukar kallas för granatrosor. Bergarten är en del av ett större nord-sydligt stråk av granatamfibolit med ovanligt stora granater. Enligt SGU är detta Sveriges enda granatgruva och ansågs på 1940-talet vara landets största granattillgång. Granatgruvan var i bruk 1926-1938 och en närmast industriell brytning pågick under vintern 1936 till våren 1937. Under denna tid stod granatgruvan i Sjönevad för en stor del av världsproduktionen av granat som användes till olika slipmedel.

Granater från regionen har även använts i äldre tider till exempel som handelsvara för utsmyckning i sakrala och regala sammanhang under sen järnålder.

Kulturhistoriska värden

Enligt Carl Malmström var området i början av 1700-talet bevuxet med ek- och bokskog. I början av 1800-talet flyttade stenhuggare Johannes Jönsson till området Sannahult som idag kallas för Spräckabäcken (han var känd som spräckaren och därav har bäcken fått sitt namn). Han jobbade hårt med att röja bort skogen vid bäcken och lyckades till slut odla upp 3 tunnland och bygga 5000 m stengärdesgård. I början av 1900-talet övergavs torpet efter att andra tagit över efter Johannes.

Granatgruvan har även den ett stort kulturhistoriskt värde, se *Geologiska värden*.

Friluftsvärden

Genom området går flera skogsvägar som man lätt kan vandra på för att se bäcken, Spräckatorpet och sluttningen med skrotsten från granatgruvan.

Prioriterade bevarandevärden

Strömmande sträckor med block, sten och död ved. Svåmlövskogar och ädellövskogar med död ved och gamla träd.

2.4 Referenser

ArtDatabanken Artfakta om skirmossa och flodpärlmussla. Hämtad januari 2024 från <https://.artfakta.se>

Bengtsson, E. och Simonsson, G. 1995 - 2003. Historiskt kartöverlägg. Kulturmiljöenheten, Länsstyrelsen i Hallands län.

Havs- och vattenmyndigheten 2020. Åtgärdsprogram för flodpärlmussla. Rapport 2020:19

Riksantikvarieämbetets fornsök. Objekt Vessige 173:1 och Vessige 137:1. Hämtad januari 2024 från <http://www.fmis.raa.se>

Ingvarsson Per. 2005. Flodpärlmussla i Hallands län 2005. Länsstyrelsen Halland. Meddelande 2007:6.

Larsson, K. och Simonsson, G. 2003. Den halländska skogen – människa och mångfald. En underlagsrapport till en regional strategi för skogsskydd. Länsstyrelsen i Halland, Halmstad. Meddelande 2003:7.

Fiskeribiologiska undersökningar i Hallands län 1954–2022 - Undersökningar från kalkningsuppföljningen och inom regional miljöövervakning

Malmström, C. 1939. Hallands skogar under de 300 senaste åren. Meddelande från statens Skogsförsöksanstalt volym 31, sidorna 171 - 300.

Naturvårdsverket och Skogsstyrelsen. 2017. Nationell strategi för formellt skydd av skog. Reviderad version 2017. Rapport 6762.

Naturvårdsverket 2004. Kartering av skyddade områden. Kontinuerlig naturtyps-kartering. Rapport 5931.

Regional åtgärdsplan för kalkningsverksamheten i Hallands län 2019–2023
Del 3 Åtgärdsområden i länets norra del Musån, s 59 och framåt. Länsstyrelsen Halland

meddelande 2021:08

Stenström, M. Inventering av nya lokaler för skirmossa (*Hookeria lucens*) i Hallands län. Länsstyrelsen i Hallands län. Meddelande 2008:19.

Stenström, M. 2010-2014. Åtgärdsprogram för skirmossa. Naturvårdsverket.

Strand, V. 2016. Strategi för skydd av naturvärden i och invid sötvattensmiljöer i Hallands län. Länsstyrelsen i Hallands län. Meddelande 2016:3

Sveriges geologiska undersökning, bergarter och jordarter, kartvisaren, sgu.se

Vatteninformationssystem Sverige (VISS), område Musån. Hämtad januari 2024 från. <https://viss.lansstyrelsen.se/>

3. Skötsel av området

3.1. Generella riktlinjer

Vattendraget

Hänsyn till vattendraget ska tas vid alla skötselåtgärder. Erosion av partiklar samt läckage av närsalter och tungmetaller till vattendraget ska minimeras och skuggningen av vattendraget ska bibehållas i så stor utsträckning som möjligt. Stor hänsyn måste tas vid åtgärder i svämskog och nära vattendraget för att undvika körskador och markkompaktering.

Död ved

Ingen ved av lövträd får föras ut från reservatet, den ska lämnas så att mängden stående och liggande död och döende ved ökar på land såväl som i vattendraget. Om träd i vattendraget orsakar översvämning på mark utanför reservatet eller översvämmar vägar, ska de i första hand flyttas så att de ligger längsmed åfåran och i andra hand kan de flyttas till annan plats inom reservatet. Även ved av gran kan med fördel lämnas för att öka mängden död ved. Om en stor mängd granvirke faller samtidigt på grund av t.ex. storm och risk för att granbarkborreangrepp sprider sig till omgivande granplanteringar är det möjligt att transportera ut stormfällad gran eller att avbarka granvirket på plats. Om markägaren anser att åtgärder behöver vidtas görs en bedömning i dialog med Länsstyrelsens förvaltning.

Gran

Granskogen som kantar vattendraget ska på lång sikt omföras till lövskog eftersom granen konkurrerar ut lövträden. Lövträden har en mer gynnsam inverkan på vattendragets organismer och är i större utsträckning livsmiljö för hotade och sällsynta arter. Avvecklingen av granskogen ska ske i huvudsak genom intern dynamik, gamla träd faller och skapar gläntor där lövträden tillåts att komma upp.

Veteranisering

Veteranisering kan utföras på lämpliga träd i de något yngre bestånden. Veteranisering är en naturvårdsmetod där man på yngre eller medelålders träd med motorsåg eller annat redskap skapar skador, strukturer, substrat och mikromiljöer som normalt bildas i mycket

äldre träd. Syftet är att påskynda utveckling av död ved och andra gynnsamma strukturer, samt att gynna uppkomsten av innanröta, röthål, savflöden och senvuxna träd.

Hänsyn till kulturmiljöer

Vid alla typer av åtgärder ska hänsyn tas till kulturmiljöerna i området, igenväxning ska undvikas och inga röjningsrester får ligga på rösen och andra lämningar. Inägomarken kring Spräckatorpet bär spår av vårt biologiska kulturarv i form av bland annat hasselbuketter och enstaka grova gamla gårdsträd.

Främmande arter

Om främmande arter upptäcks i reservatet, bör de bekämpas om de riskerar att påverka de naturvärden som reservatet avser att bevara. Bekämpning kan även ske om den främmande arten inte riskerar att påverka reservatets naturvärden men det finns nationellt eller internationellt intresse av att bekämpa arten, under förutsättning att det inte motverkar reservatets syfte.

Utsättning av arter

Det är tillåtet att sätta ut organismer i reservatet om det behövs för att öka en arts möjlighet till långsiktig överlevnad nationellt eller regionalt men endast om det inte motverkar reservatets syfte, och endast om arten är hotad enligt den nationella rödlistan.

3.2 Skötselområden

Reservatet är indelat i 5 skötselområden redovisade på skötselkarta sidan 17-18. Varje skötselområde utgörs av en eller flera avdelningar, där varje avdelning har likartad naturtyp och likartade beståndsegenskaper. Namngivningen av skötselområdena baseras på dominerande skötselåtgärd och målnaturtyp.

Skötselområde 1: avveckling gran - lövskog

Avdelning: 6, 8, 10, 11, 13, 15, 24

Areal: 4,2 hektar

Beskrivning: Området utgörs av granplanteringar i olika åldrar. Närmast ån finns inslag av bland annat al och björk. I denna del av ån finns bestånd av flodpärlmusslan och restaurering av ån har skett på en delsträcka. Här påträffas också skirmossa.

Mål: Lövskog med främst al längs ån. Skogarna ska bestå av flerskiktad och olikåldrig lövskog gärna med inslag av hassel eller andra blommande och bärande buskar. Det ska vara god förekomst av död ved både stående och liggande.

Åtgärder:

- Granen ska i första hand avveckla sig själv och lämnas i området. För att påskynda omföringen till löv närmast ån kan ringbarkning ske av enstaka träd i omgångar.
- Området närmast ån (0-10 m) omförs långsamt till löv för att skydda skirmossan mot ökad solexponering och uttorkning och för att skydda ån mot läckage av närsalter, partiklar och tungmetaller.

- I första hand sker etablering av löv genom naturlig föryngring, men vid behov kan plantering av löv utföras och hägn uppföras.
- Vid angrepp av granbarkborre i området ska en bedömning göras av skötselbehovet. Om risk för spridning finns är det möjligt att vidta åtgärder genom t.ex. att avbarka granen eller transportera ut angripet virke. Länsstyrelsens förvaltning gör bedömningen i dialog med markägaren.
- Vid behov, röjning av gran och lövsly för att gynna en variation av lövträd.

Skötselområde 2: granröjning – ädellövskog och lövskog

Avdelning: 18, 19, 20, 21, 23,

Areal: 7,3 hektar

Beskrivning: Avdelningarna 19 och 20 samt delar av 18 och 23 består av bokdominerad ädellövskog och är delvis klassad som nyckelbiotop. Bokarna är drygt 100 år gamla och hyser ett antal regionalt intressanta arter som t.ex. bokfjädermossa, mussellav och platt fjädermossa.

Spräckatorpet med omgivande hägnader och byggnadsrester hittas i norra delen av avdelning 18.

Granatgruvan ligger i en brant i avdelning 21 och består av berg och stenrester från brytningen av granater.

Mål: I avdelningarna 19, 20 är målet ädellövskog dominerad av bok. I avdelningarna 18, 21, 23 är målet lövskog med ädellövinslag. Skogarna ska bestå av flerskiktad och olikåldrig lövskog gärna med inslag av hassel eller andra blommande och bärande buskar. Det ska vara god förekomst av död ved både stående och liggande. Området kring granatgruvan och Spräckatorpet hålls fria från igenväxning.

Åtgärder:

- Vid behov röjning av gran och lövsly för att gynna en variation av lövträd främst ädellövträd.
- Röjning på och kring Spräckatorpet och intilliggande kulturmiljöer.
- Vid behov utföra ringbarkning på enstaka träd för att öka mängden död ved.
- Vid behov veteranisering av bokar och andra lövträd för en ökad variation av strukturer och mikromiljöer.
- På sikt kan det finnas behov att frihugga äldre och/eller grova träd för att öka trädens livslängd samt för att gynna t.ex kryptogamer som föredrar dessa substrat.



Figur 3. Spräckatorpet.



Figur 4. Området kring granatgruvan.

Skötselområde 3: granröjning – lövskog

Avdelning: 1, 2, 3, 4, 5, 9, 12, 14, 16, 17, 22, 26, 27, 28, 29, 30, 31,

Areal: 14,6 hektar

Beskrivning: Avdelningarna 1, 2, 3, 4, 5, 9, 12, 14, 16, 17, 27, 28, 29, 30 och 31 består av trivallövskog samt avdelning 22 som utgörs av ett myrområde. Den norra delen av avdelning 9 är klassad som nyckelbiotop, lövsumpskog vari flera fynd av skirmossa gjorts. I denna del av ån finns bestånd av flodpärlmusslan och restaurering av ån har skett på en delsträcka. Avdelningarna 1, 2, 3, 4 och 5 är tidigare granplanteringar som avverkats där bland annat björk och al nu kommit upp.

Mål: Lövskog. Skogarna ska bestå av flerskiktad och olikåldrig lövskog gärna med inslag av hassel eller andra blommande och bärande buskar. Det ska vara god förekomst av död ved både stående och liggande.

Åtgärder:

- Vid behov röjning av gran och lövsly för att gynna en variation av lövträd.
- Vid behov utföra ringbarkning på enstaka träd föra att öka mängden död ved.
- Vid behov plantering, sådd och uppsättning av hägn för att få upp lövskog.
- På sikt kan det finnas behov att frihugga äldre och/eller grova träd för att öka trädens livslängd samt för att gynna t.ex kryptogamer som föredrar dessa substrat.



Figur 5. Skirmossa



Figur 6. Lövsupmskog vid Musåns östra kant.

Skötselområde 4: föryngring – lövskog

Avdelning: 7, 25, 32

Areal: 1,7 hektar

Beskrivning: Avdelningarna är avverkade granplanteringar

Mål: Lövskog. Skogarna ska bestå av flerskiktad och olikåldrig lövskog gärna med inslag av hassel eller andra blommande och bärande buskar. Det ska vara god förekomst av död ved både stående och liggande.

Åtgärder:

- Vid behov röjning av gran och lövsly för att gynna en variation av lövträd.
- Vid behov plantering, sådd och uppsättning av hägn för att få upp lövskog.
- Vid behov utföra ringbarkning på enskilda träd för att öka mängden död ved.
- På sikt kan det finnas behov att frihugga äldre och/eller grova träd för att öka trädens livslängd samt för att gynna t.ex kryptogamer som föredrar dessa substrat.

Skötselområde 5: övriga åtgärder – vattendrag

Avdelning: Ån

Beskrivning: Spräckabäcken rinner samman med Musån i de södra delarna av området. Dessa båda vattendrag har till stor del kvar sitt naturliga utseende med strömmande och forsande partier som varvas med lugnare sträckor. Botten är främst blockig men partier med grusbotten finns. De norra delarna av Musån har rätats och mist sin naturlighet men insatser har på senare år gjorts för att förbättra bottenstrukturer, man har lagt i sten och grus. Den skyddsvärda mossan skirmossa växer nära och i vattendraget på flera ställen.

Den är känslig för uttorkning och ökad solbestrålning.

Mål: Vattendrag med värdefulla strukturer som blockrika sträckor, grusbottnar och kvillområden. Åkanten ska vara bevuxen med lövskog. Vattendraget ska ha god ekologisk status. Vattendraget ska utgöra en god livsmiljö för flodpärlmusslan, öringen och andra vattenlevande arter att föröka sig i.

Åtgärder:

- Sträckan som är rensad på sten och block bör fortsätta återställas.
- Skogarna längs stränderna och på de små öarna ska utvecklas fritt med undantag för röjning och ringbarkning av gran.
- Död ved i vattendraget lämnas kvar om det anses vara lämpligt och inte stör de arter som är beroende av vattendraget som livsmiljö.



Figur 7. Musån

4. Friluftsliv och turism

Beskrivning

Området är naturskönt närmast ån och Granatgruvan och Spräckatorpet är intressanta och trevliga utflyktsmål. Det går idag skogsvägar genom området på ett flertal ställen som man kan använda sig av för att uppleva naturen.

Att ta sig hit

Med bil: från Vessigebro kör man mot Sjönevad och fortsätter ca 8 km. Finns idag ingen parkering men en liten ficka intill vägen som rymmer 1-2 bilar.

Mål

Friluftsliv och rekreation grundat på allemansrätten ska kunna bedrivas. Det ska finnas en informationsskylt som informerar om naturreservatet och om behov uppstår ska en parkeringsplats anläggas.

Åtgärder

- Uppsättning av informationsskylt på lämpligt ställe intill vägen.
- Skyltning av Spräckatorpet och Granatgruvan.

5. Tillsyn, dokumentation och uppföljning

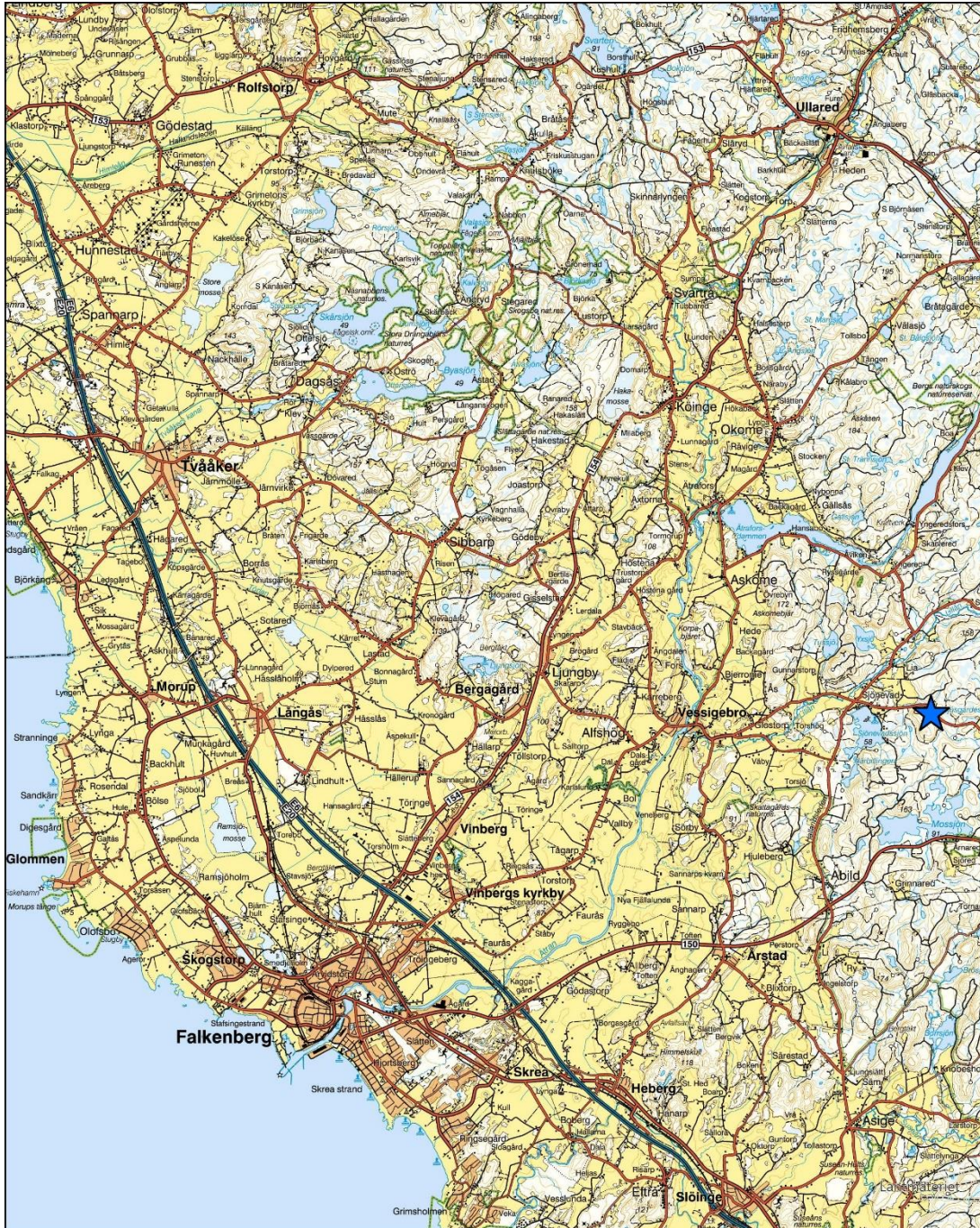
Länsstyrelsen ansvarar för att uppföljning av bevarandemål genomförs. Uppföljningen ska ske enligt de manualer för skyddade områden som har tagits fram av Naturvårdsverket. Länsstyrelsen ansvarar för regelbunden tillsyn av reservatet.

6. Sammanfattning och prioritering av planerade skötselåtgärder

Skötselåtgärd	När	Skötselområde	Prioritet	Finansiering
Röjning eller ringbarkning av gran	Vid behov	Alla	1	Vårdanslaget
Uppsättning av informationsskylt	Snarast	1 eller 3	1	Vårdanslaget
Frihuggning av gamla bokar och ekar	Vid behov	Alla	2	Vårdanslaget
Plantering av lövträd	Vid behov	Alla	2	Vårdanslaget
Röjning av lövsly	Vid behov	Alla	2	Vårdanslaget
Uppsättning av informationsskyltar vid Spräckatorpet och Granatgruvan	Inom 5 år	2	2	Vårdanslaget
Anläggning av parkering	Vid behov	Ej klart	3	Vårdanslaget
Åtgärder i vattendraget	Vid behov	5	3	Vårdanslaget

7. Kartor

7.1 Översiktskarta



Musåns naturreservat

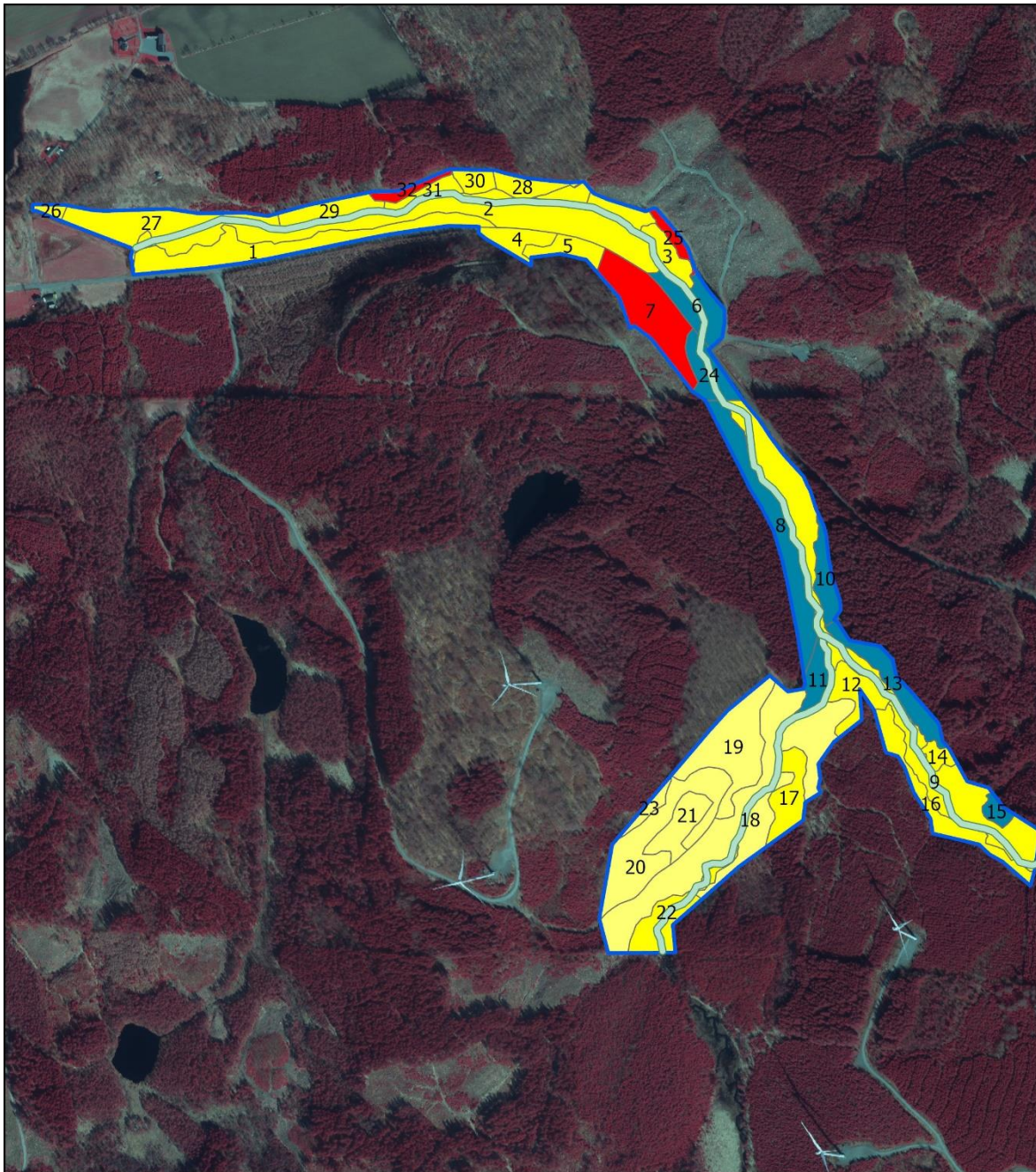
★ Naturreservatets läge



© Länsstyrelsen Halland
© Lantmäteriet Geodatasamverkan
© Naturvårdsverket



7.2 Skötselkartor

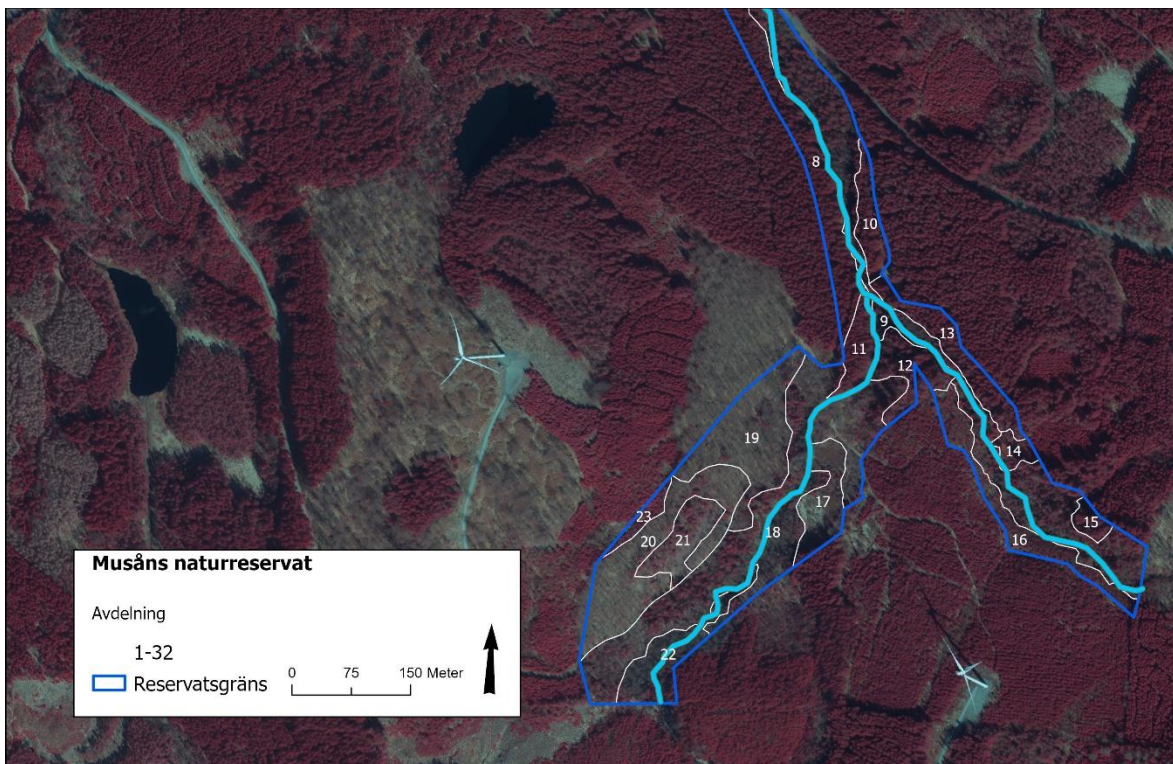
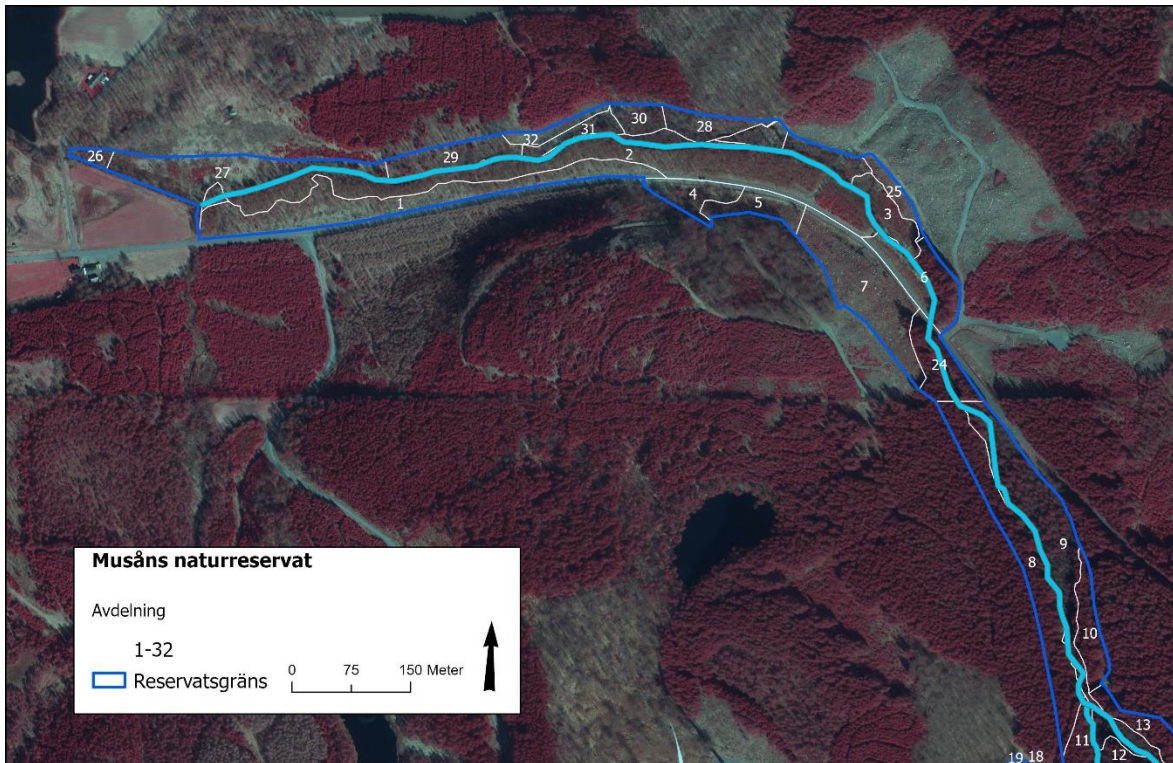


Skötselområden med avdelningar

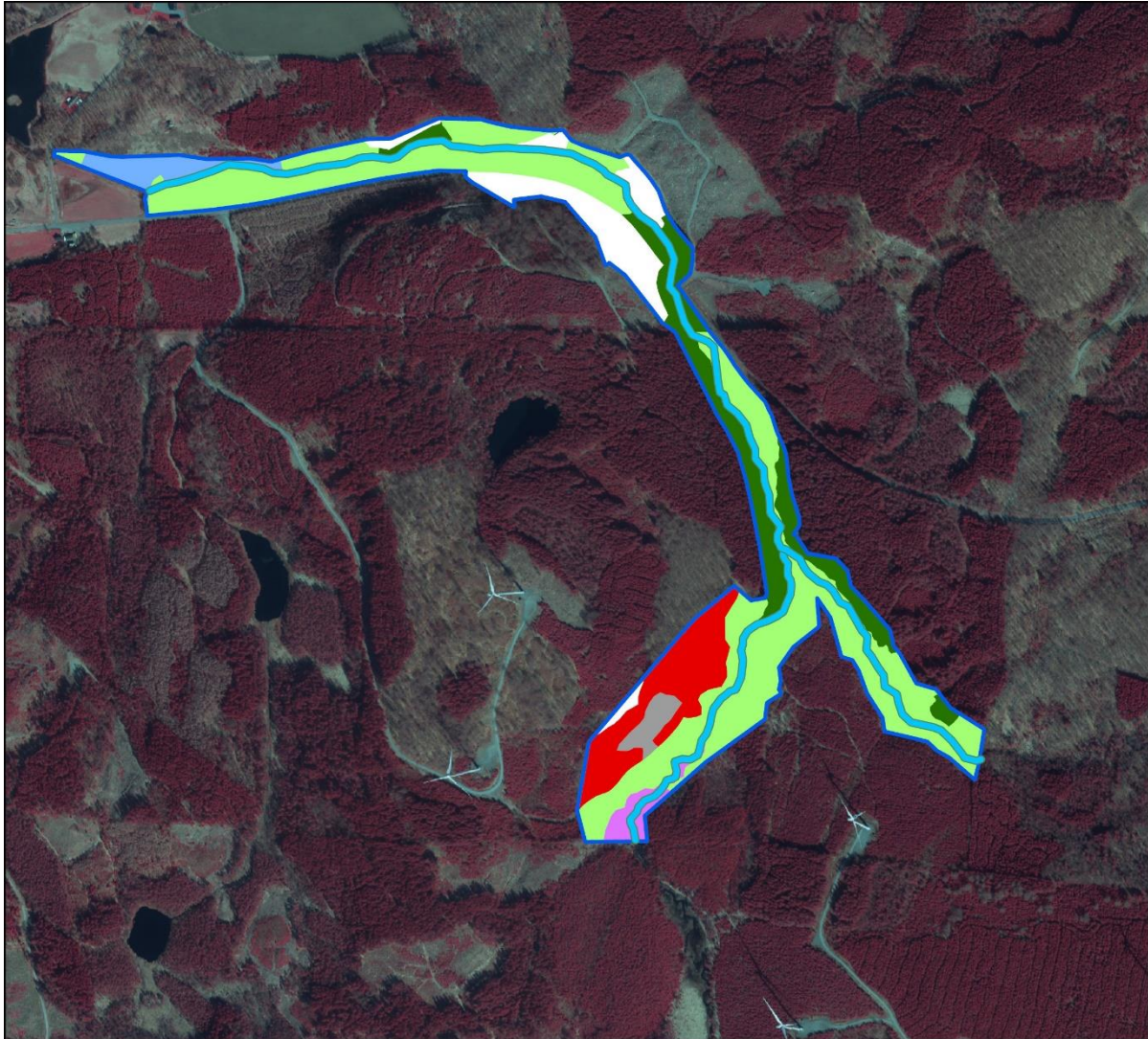
- | | |
|---|--|
|  Reservatsgräns |  3 Rönjning - Lövskog |
|  1 Avveckling gran - Omföring till lövskog |  4 Föryngring - Omföring till lövskog |
|  2 Rönjning - Ädellöv, löv |  5 Vattendraget |

0 250 500 Meter





7.3 Skogstypskarta




Musåns naturreservat

Skogstyp

-  Berg
-  Lövblandad barrskog
-  Bokskog
-  Granskog
-  Hygge
-  Myr
-  Triviallöv

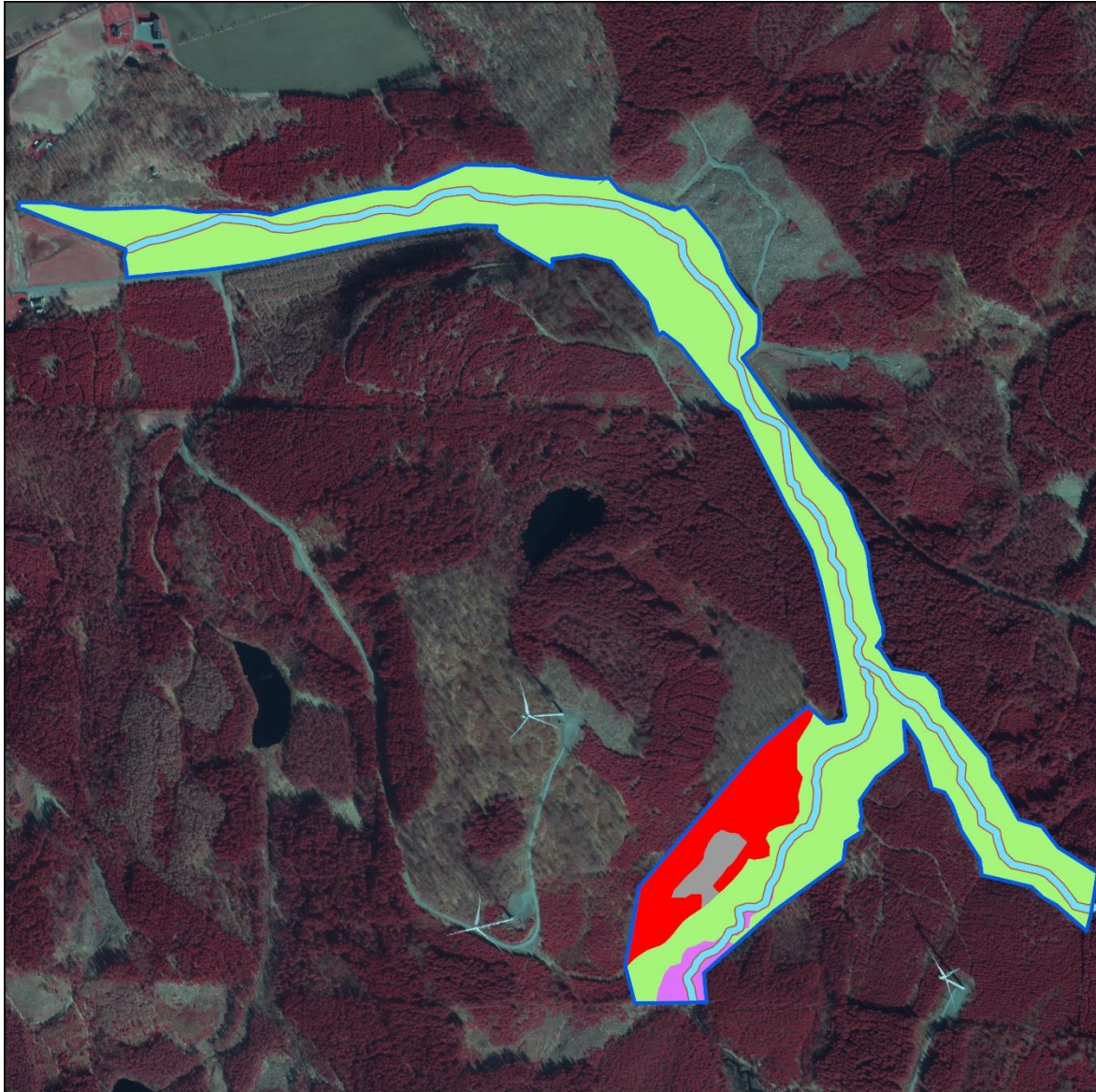
0 250 500 Meter



© Länsstyrelsen Halland
© Lantmäteriet Geodatasamverkan
© Naturvårdsverket



7.4 Målnaturtypskarta




Musåns naturreservat

Målbild

 Lövskog

 Myr

 Ädellövskog

 Rasbrant efter gruvdrift

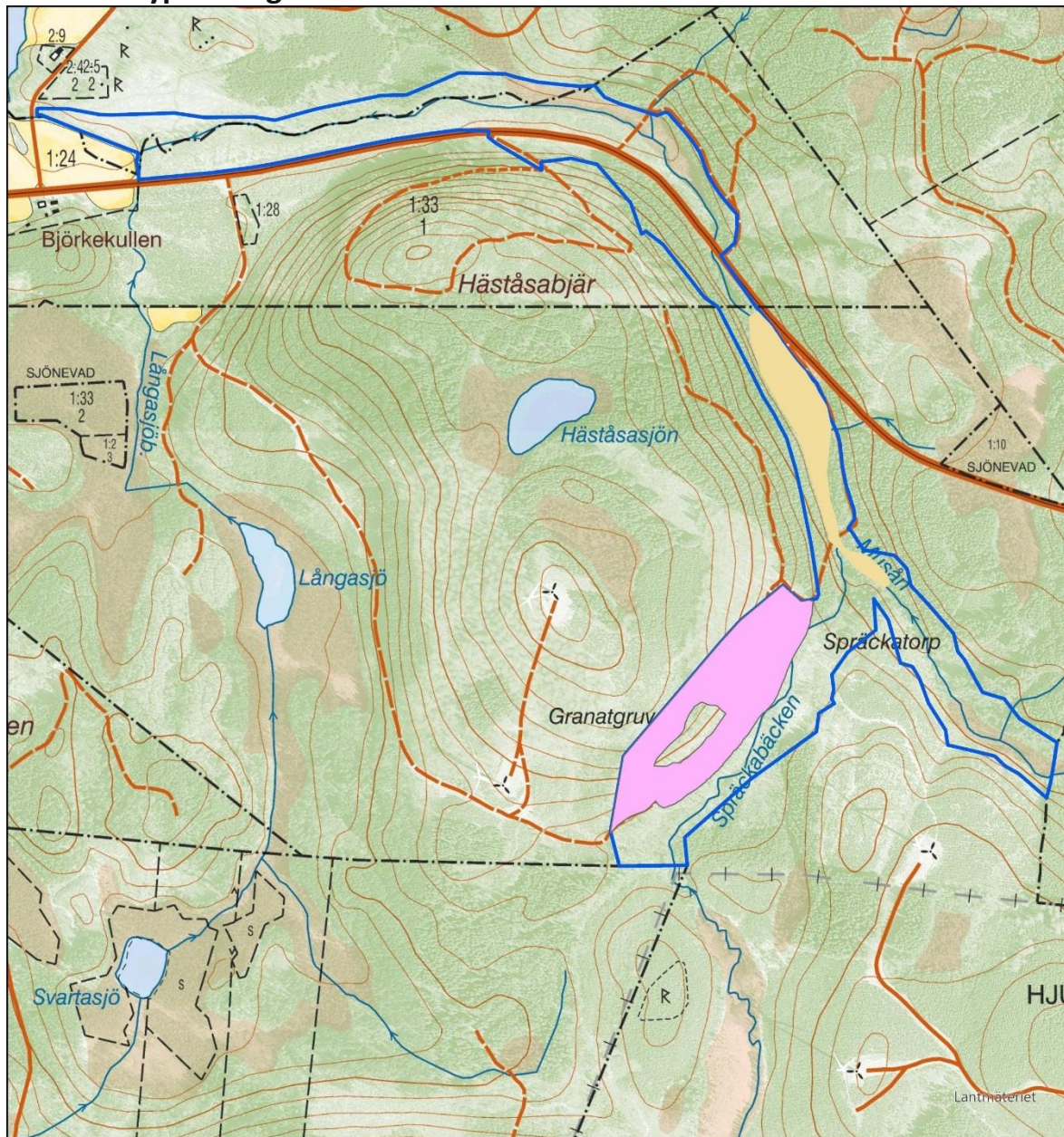
0 250 500 Meter



© Länsstyrelsen Halland
© Lantmäteriet Geodatasamverkan
© Naturvårdsverket



7.5 Naturtyper enligt Natura 2000



Natura2000

9080 Lövsumpskog

9110 Näringsfattig bokskog

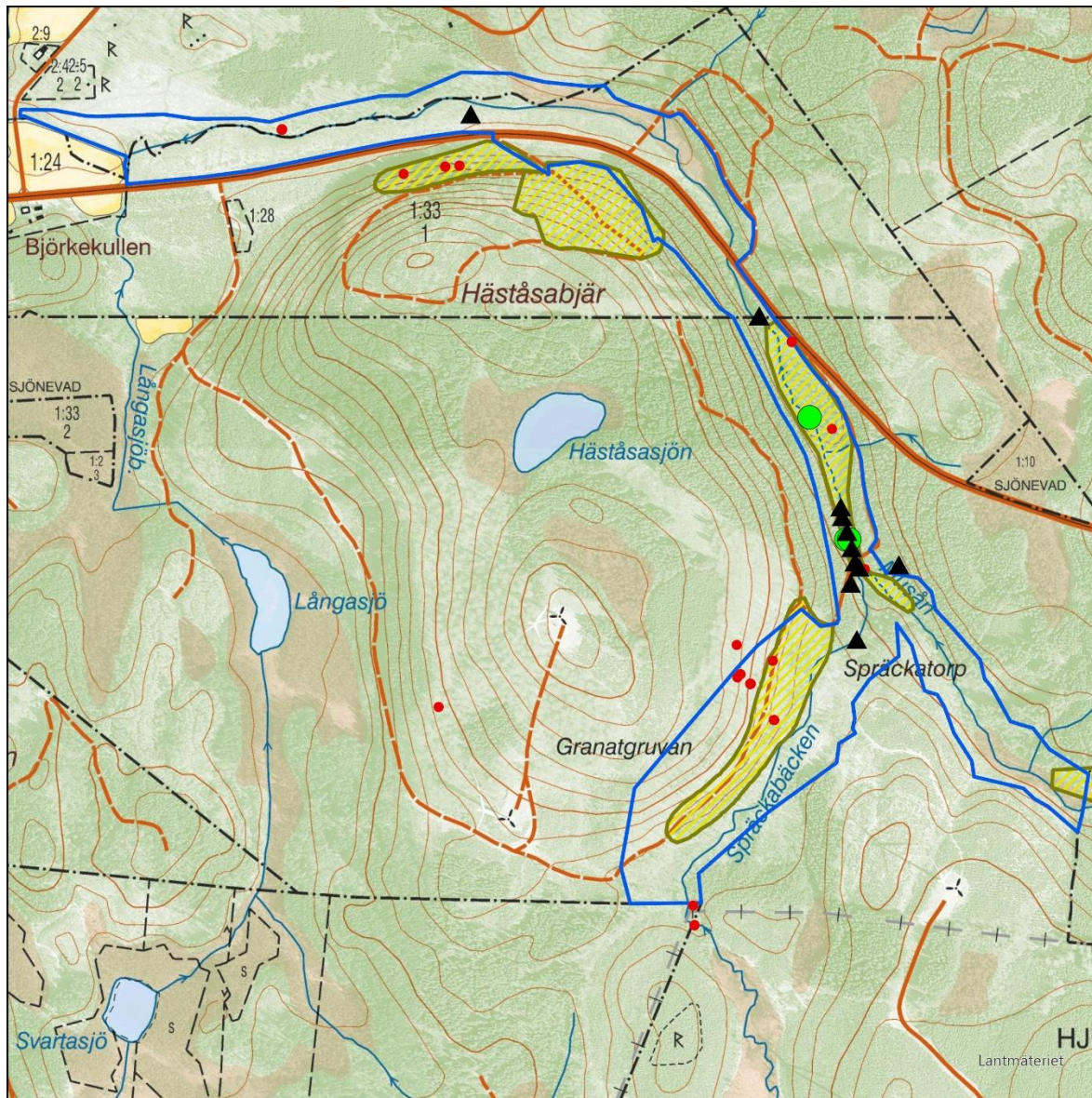
Reservatsgräns

0 250 500 Meter

© Länsstyrelsen Halland
© Lantmäteriet Geodatasamverkan
© Naturvårdsverket



7.6 Naturvärden



Musåns naturreservat

- ▲ flodpärlmussla
- skirmossa
- övriga rödlistade eller regionalt intressanta arter
- SKS Nyckelbiotoper
- ▭ Reservatsgräns

0 250 500 Meter

© Länsstyrelsen Halland
 © Lantmäteriet Geodatasamverkan
 © Naturvårdsverket





LÄNSSTYRELSEN
HALLANDS LÄN

Länsstyrelsen i Hallands län • Postadress: 301 86 Halmstad • Besöksadress: Slottsgatan 2
010- 224 30 00 • halland@lansstyrelsen.se • www.lansstyrelsen.se/halland