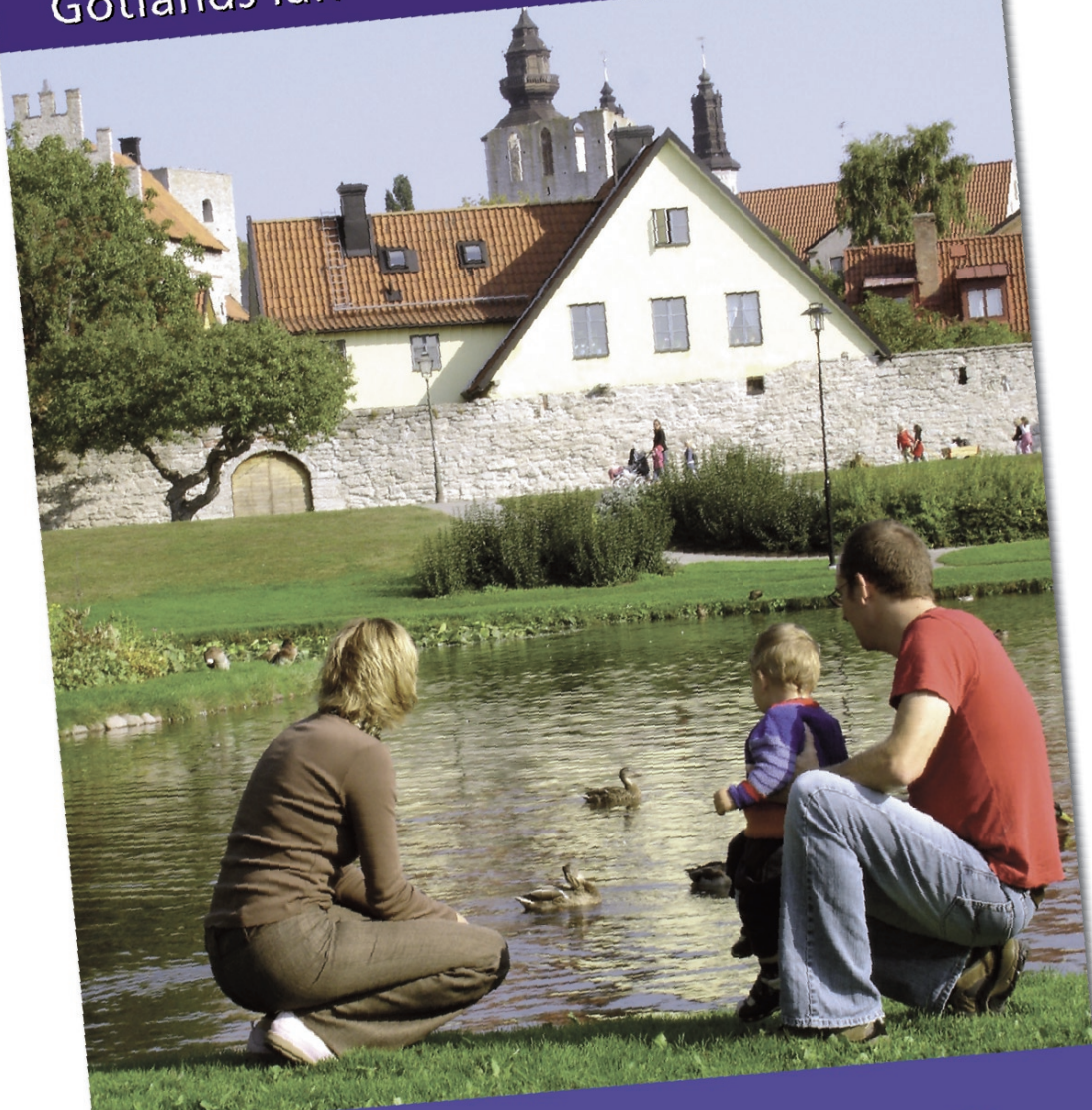


Gotlands län

2005



Länsstyrelsen
GOTLANDS LÄN

Kön spelar roll

Statistik om kvinnor & män på Gotland

Befolkning

Folkmängd 31 dec 2004

Antal

	Kvinnor	Män	Totalt
Visby tätort	11 785	10 504	22 289
Övriga Gotland	17 447	17 925	35 372
Länet	29 232	28 429	57 661
Riket	4 545 081	4 466 311	9 011 392

Källa: SCB, Befolkningsstatistik och Marknadsprofiler

Befolkning

Folkmängd efter ålder 31 dec 2004

Procentuell fördelning

	Kvinnor			Män		
	0–19	20–64	65–	0–19	20–64	65–
Visby tätort	20	59	21	24	62	14
Övriga Gotland	25	55	20	25	57	17
Länet	23	56	20	25	59	16
Riket	23	57	19	25	60	15

Källa: SCB, Befolkningsstatistik och Marknadsprofiler

Befolkning

Utrikes födda 2004

Procentuell fördelning

	Norden		EU15 utom Norden		Utanför EU och Norden	
	Kv	M	Kv	M	Kv	M
Visby tätort	27	17	11	13	62	70
Övriga Gotland	40	30	15	22	46	48
Länet	33	23	13	17	54	60
Riket	27	23	8	11	65	66

Källa: SCB, Befolkningsstatistik och Marknadsprofiler

Befolkning

In - och utflyttningar 2004

Antal

	Inflyttade		Utflyttade		Netto	
	Kvinnor	Män	Kvinnor	Män	Kvinnor	Män
Visby tätort	969	933	886	843	83	90
Övriga Gotland	916	841	811	816	105	25
Länet	1129	1011	941	896	188	115

Källa: SCB, Befolkningsstatistik

Befolkning

Flyttningsöverskott inom/utanför länet 2004

Antal inflyttningar – utflyttningar

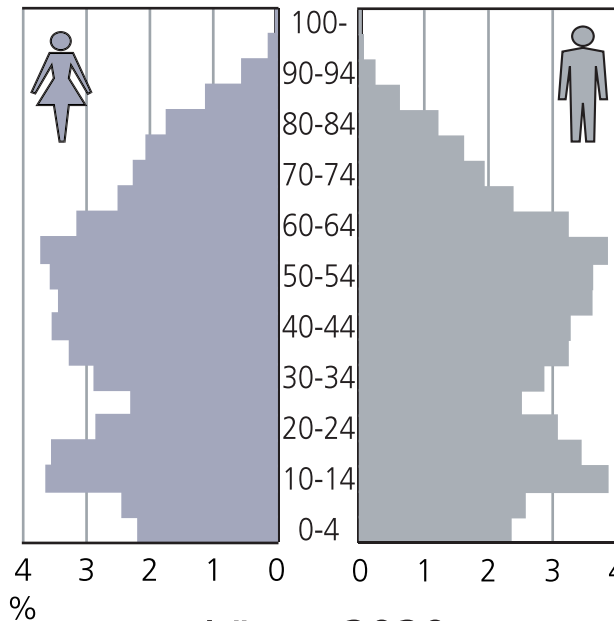
	Inom länet		Till/från länet		Till/från utlandet	
	Kvinnor	Män	Kvinnor	Män	Kvinnor	Män
Visby tätort	28	67	50	18	5	5
Övriga Gotland	-28	-67	122	72	11	20
Länet	0	0	172	90	16	25

Källa: SCB, Befolkningsstatistik och Marknadsprofiler

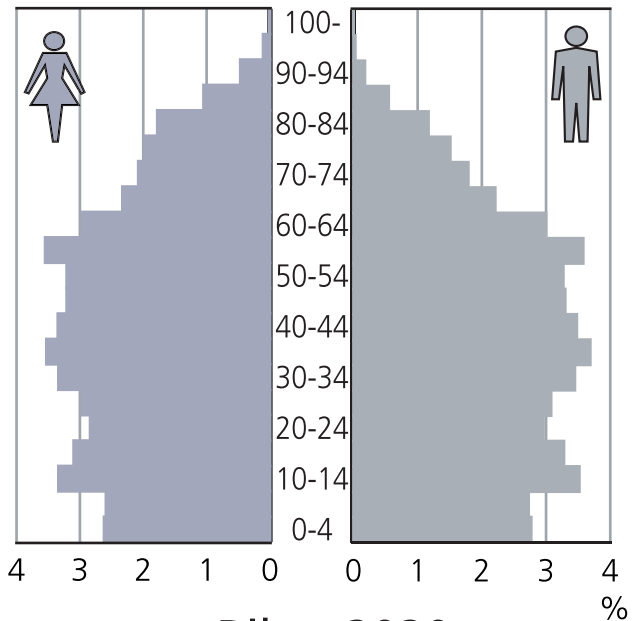
Befolkning

Befolkningen efter ålder 2004 och prognos för 2020

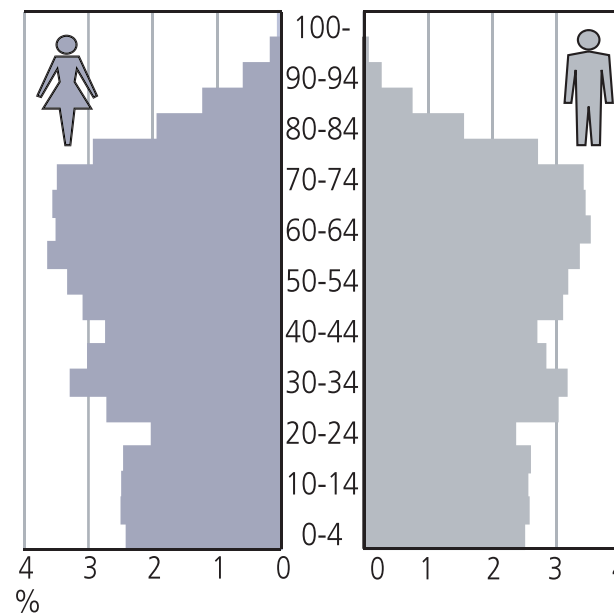
Länet 2004



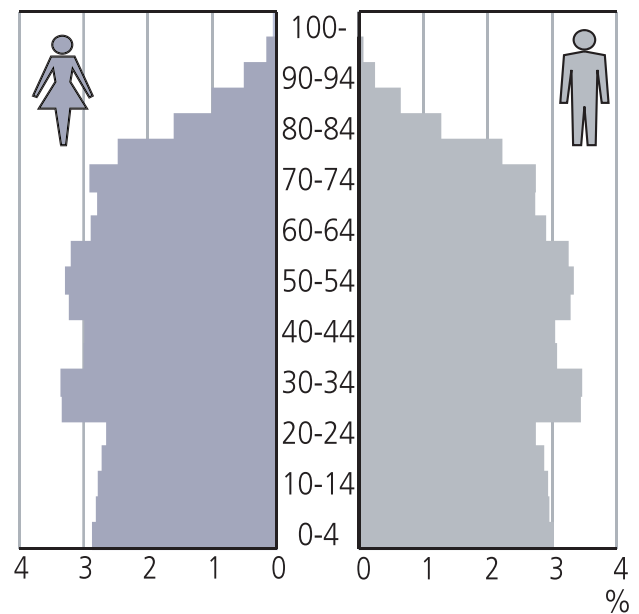
Riket 2004



Länet 2020



Riket 2020



Barn och familj

Familjehushåll efter hushållstyp 1995–2004

Procentuell fördelning samt antal

	Länet	Riket
Sammanboende utan barn	29	28
Sammanboende med barn	17	19
Ensamstående kvinna utan barn	18	18
Ensamstående man utan barn	16	17
Ensamstående kvinna med barn	4	4
Ensamstående man med barn	0	1
Övriga familjehushåll	16	12
Summa, %	100	100
Antal, 1 000-tal	30	4 576

Barn och familj

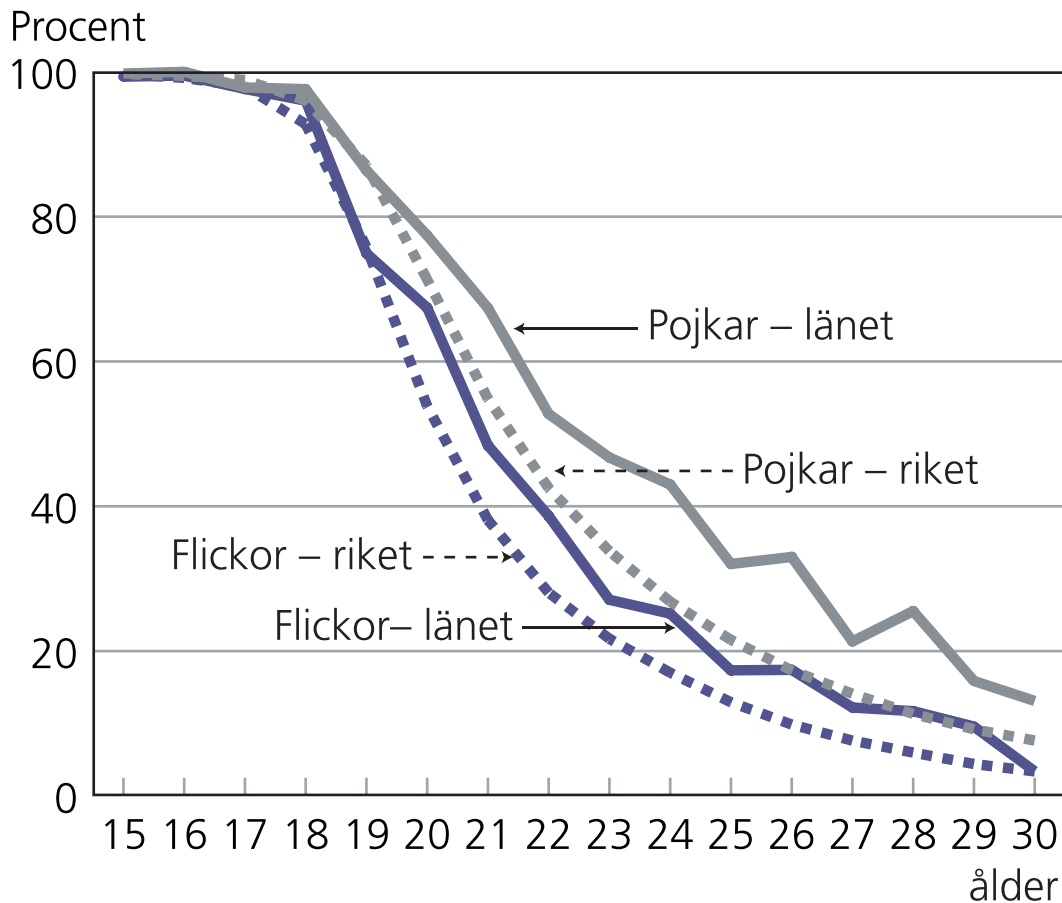
Familjehushåll efter hushållstyp och antal barn 1995–2004

Procentuell fördelning

	Länet			Riket		
	Sammanboende	Ensamstående kvinna	Ensamstående man	Sammanboende	Ensamstående kvinna	Ensamstående man
Inga barn	64	82	..	60	82	93
1 barn	13	9	..	15	9	4
2 barn	18	7	..	18	6	2
3 barn-	6	2	..	8	2	1
Summa, %	100	100	100	100	100	100

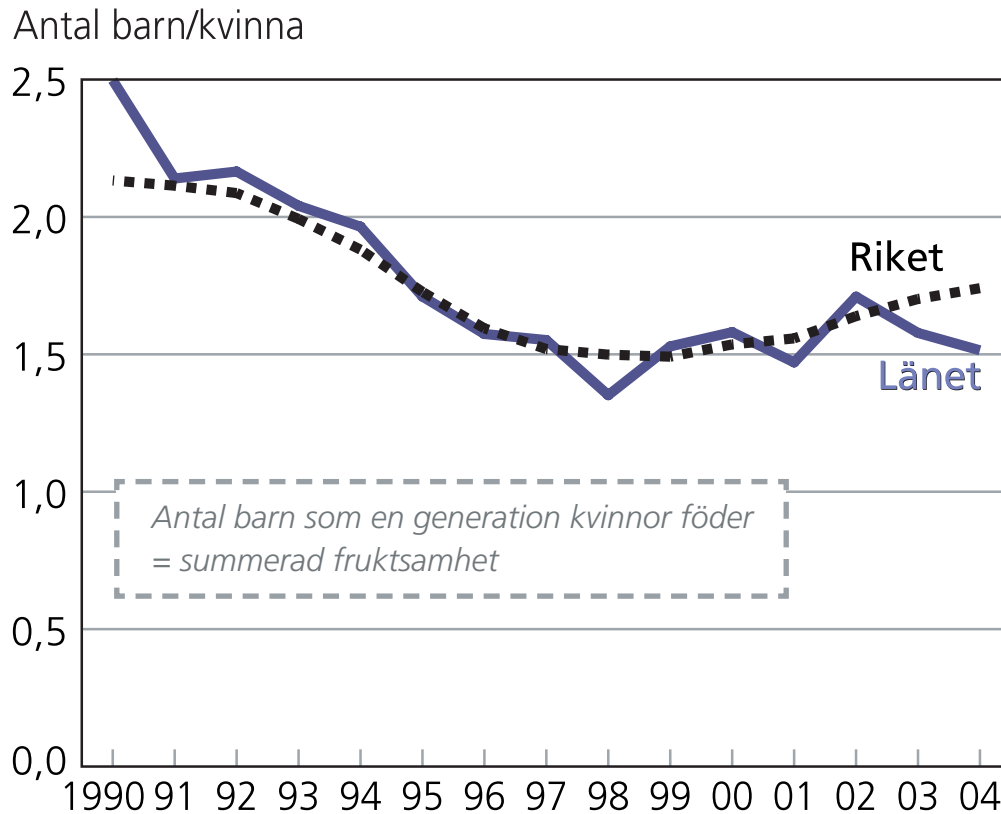
Källa: SCB, Undersökningen om levnadsförhållanden (ULF)

Ungdomar som bor kvar hos biologiska föräldrar 2003



Källa: SCB, Befolkningsstatistik

Födda barn per kvinna 1990–2004



Källa: SCB, Befolkningsstatistik

Användning av föräldraförsäkringen 2004

Personer som använt försäkringen samt uttagna nettodagar

	Personer Könsfördelning (%)		Uttagna nettodagar Fördelning (%)	
	Kvinnor	Män	Kvinnor	Män
FP				
Gotland	56	44	80	20
Riket	57	43	81	19
TFP				
Gotland	58	42	61	39
Riket	59	41	64	36

Källa: Försäkringskassan, Datalagret STORE

FP = föräldrapenning vid barns födelse

TFP= tillfällig vård av barn. Kontaktdagar samt pappornas 10 dagar ingår ej.

Nettodagar. 2 halva dagar = 1 heldag.

Barn och familj

Kommunal barnomsorg 2004

Andel (%) av alla i respektive åldersgrupp

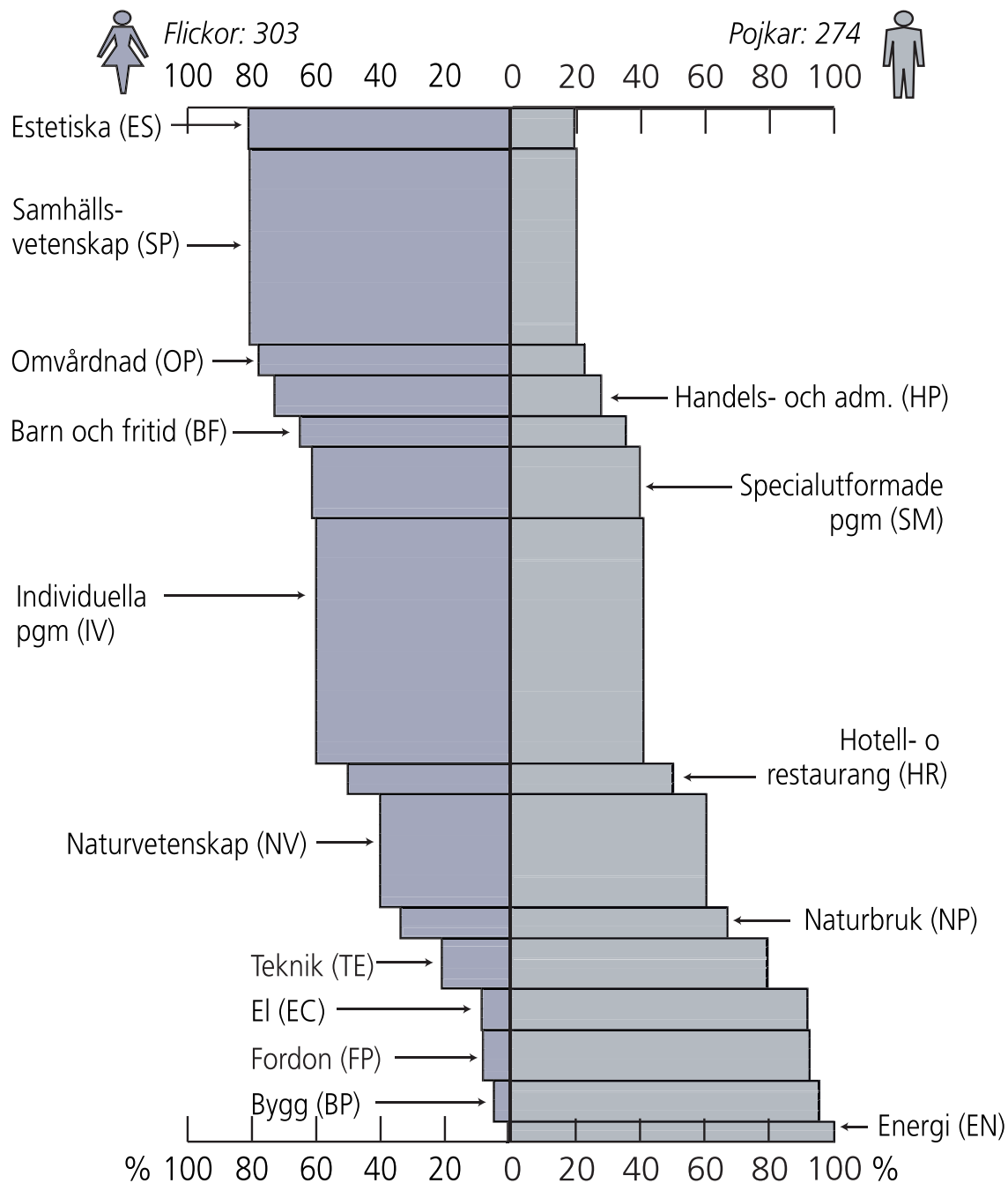
Inskrivna barn	Länet		Riket
	Antal	%	%
Förskola, 1–5 år	2 063	77	76
Fritidshem, 6–12 år	2 373	50	43
Familjedaghem,			
1–5 år	285	11	7
6–12 år	0	0	1
Förskoleklass, 6 år	471	96	95

Källa: Skolverket

Utbildning

Avgångna från gymnasieskolan

Länet. Läsåret 2003/2004



Högskolenybörjare

Läsåret 2003/04

	Antal		Könsfördeln. (%)		Andel (% av alla i resp. ålder	
	Kv	M	Kv	M	Kv	M
18–34 år*						
Länet	207	167	55	45	39	30
Riket	33 442	24 656	58	42	36	26
35–64 år*						
Länet	67	27	71	29	6	2
Riket	7 419	2 897	72	28	4	2

Källa: SCB, Högskolestatistik

* Ålder 2003-12-31

Examinerade från högskolans grund- utbildning och boende i länet 1 jan 2005

	År för examen					
	2000/01		2001/02		2002/03	
	Kv	M	Kv	M	Kv	M
Humaniora och teologi	1	1	5	1	10	1
Juridik och samhällsvetenskap	12	6	6	7	14	11
Undervisning	10	4	13	4	17	4
Naturvetenskap	2	0	1	0	1	1
Teknik, varav:	2	19	3	8	2	13
Civilingenjörsexamen/motsv	1	0	0	0	0	1
Högskoleingenjörsexamen/motsv	0	13	3	6	2	10
Lant- och skogsbruk	1	0	1	4	2	1
Medicin och odontologi, varav:	0	0	1	1	2	0
Läkarexamen/motsv	0	0	1	0	2	0
Tandläkarexamen/motsv	0	0	0	1	0	0
Vård och omsorg, varav:	10	1	20	1	23	1
Sjuksköterskeexamen/motsv	2	0	3	0	13	1
Konstnärligt område	0	0	0	0	1	1
Totalt	38	31	50	26	72	33

Källa: SCB, Högskolestatistik

Examinerade från högskolans grund- utbildning ej boende i länet 1 jan 2005

	År för examen					
	2000/01		2001/02		2002/03	
	Kv	M	Kv	M	Kv	M
Humaniora och teologi	5	2	5	3	6	3
Juridik och samhällsvetenskap	18	22	24	13	25	10
Undervisning	10	6	12	6	22	3
Naturvetenskap	1	2	8	0	3	4
Teknik, varav:	6	26	9	22	4	21
Civilingenjörsexamen/motsv	2	13	4	8	1	7
Högskoleingenjörsexamen/motsv	2	6	2	7	3	11
Lant- och skogsbruk	1	1	1	1	2	0
Medicin och odontologi, varav:	5	1	3	2	2	0
Läkarexamen/motsv	5	1	1	2	2	0
Tandläkarexamen/motsv	0	0	0	0	0	0
Vård och omsorg, varav:	7	2	17	1	16	8
Sjuksköterskeexamen/motsv	3	2	13	1	7	4
Konstnärligt område	1	0	3	0	1	3
Totalt	54	62	82	48	81	52

Källa: SCB, Högskolestatistik

Bor **ej i samma** län som då
utbildningen påbörjades

Befolkningens utbildningsnivå 2004

25–44 år

Procentuell fördelning

	Förgymnasial utb		Gymnasial utb		Eftergymnasial utb		Uppgift saknas	
	Kv	M	Kv	M	Kv	M	Kv	M
Visby tätort	10	13	49	53	40	33	1	1
Övriga Gotland	11	16	60	66	29	18	1	1
Länet	10	15	56	60	33	24	1	1
Riket	9	12	47	52	42	34	1	2

Källa: SCB, Utbildningsregistret och Marknadsprofiler

Befolkningens utbildningsnivå 2004

45–64 år

Procentuell fördelning

	Förgymnasial utb		Gymnasial utb		Eftergymnasial utb		Uppgift saknas	
	Kv	M	Kv	M	Kv	M	Kv	M
Visby tätort	21	24	46	45	33	31	0	0
Övriga Gotland	26	35	49	46	24	19	0	0
Länet	24	31	48	46	28	23	0	0
Riket	22	27	46	45	32	27	1	1

Källa: SCB, Utbildningsregistret och Marknadsprofiler

Kursdeltagare i komvux *hösten 2004*

Nivå	Länet			Riket		
	Antal	Könsförd. (%)		Antal	Könsförd.(%)	
	Totalt	Kv	M	Totalt	Kv	M
Grundläggande vuxenutbildning	247	62	38	69 984	66	34
Gymnasial vuxenutbildning	2 751	65	35	498 545	66	34
Påbyggnadsutbildning	0	0	0	38 056	60	40
Totalt	2 998	65	35	606 585	66	34

Källa: SCB, Skolstatistik

Förvärvsarbete

Förvärvsarbetande 2003

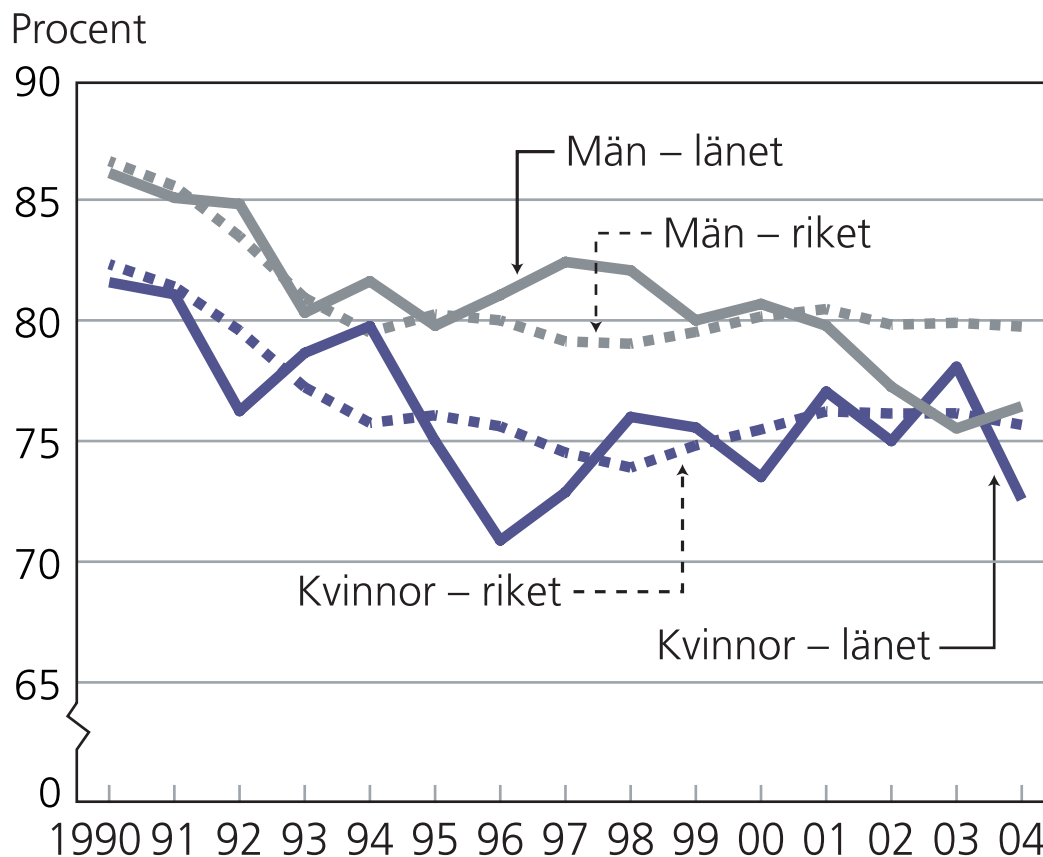
Andel (%) i respektive åldersgrupp

	20–44 år		45–64 år		20–64 år	
	Kv	M	Kv	M	Kv	M
Visby tätort	69	70	76	76	72	72
Övriga Gotland	75	81	76	75	75	78
Länet	73	76	76	75	74	76
Riket	72	77	74	77	73	77

Källa: SCB, Registerbaserad arbetsmarknadsstatistik (RAMS) och Marknadsprofiler

Relativa arbetskraftstal 1990–2004

Avser 16–64 år



Relativa arbetskraftstalet = andel (%) av befolkningen som finns i arbetskraften
Arbetskraften = antal sysselsatta + antal arbetslösa

Källa: SCB, Arbetskraftsundersökningarna (AKU)

Sysselsatta efter vanligen arbetad tid

1990 och 2004

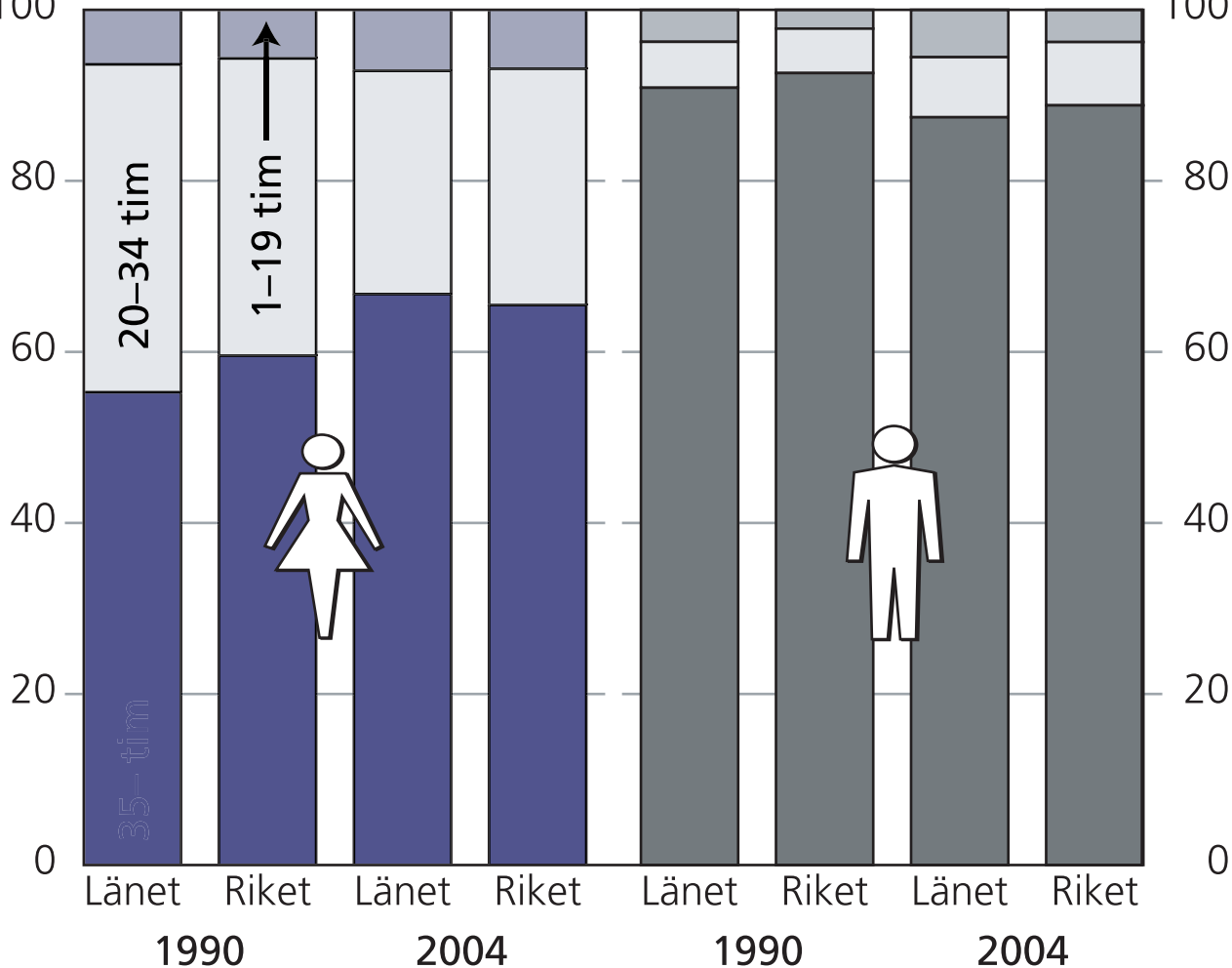
Avser 16–64 år

Procent

100

Procent

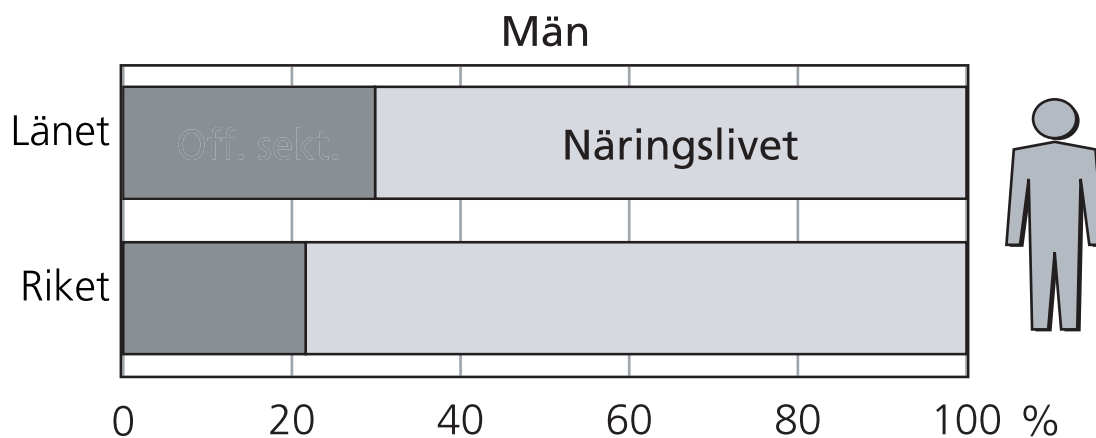
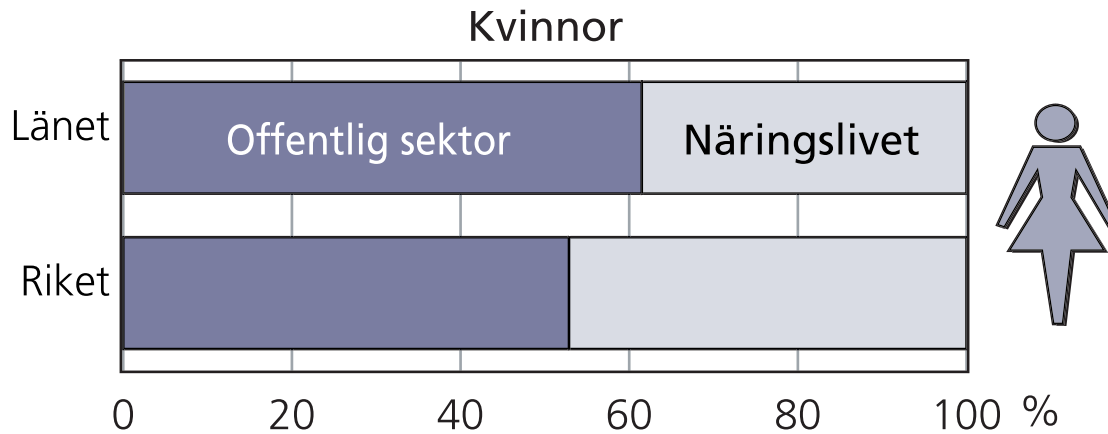
100



Källa: SCB, Arbetskraftsundersökningarna (AKU)

Förvärvsarbete

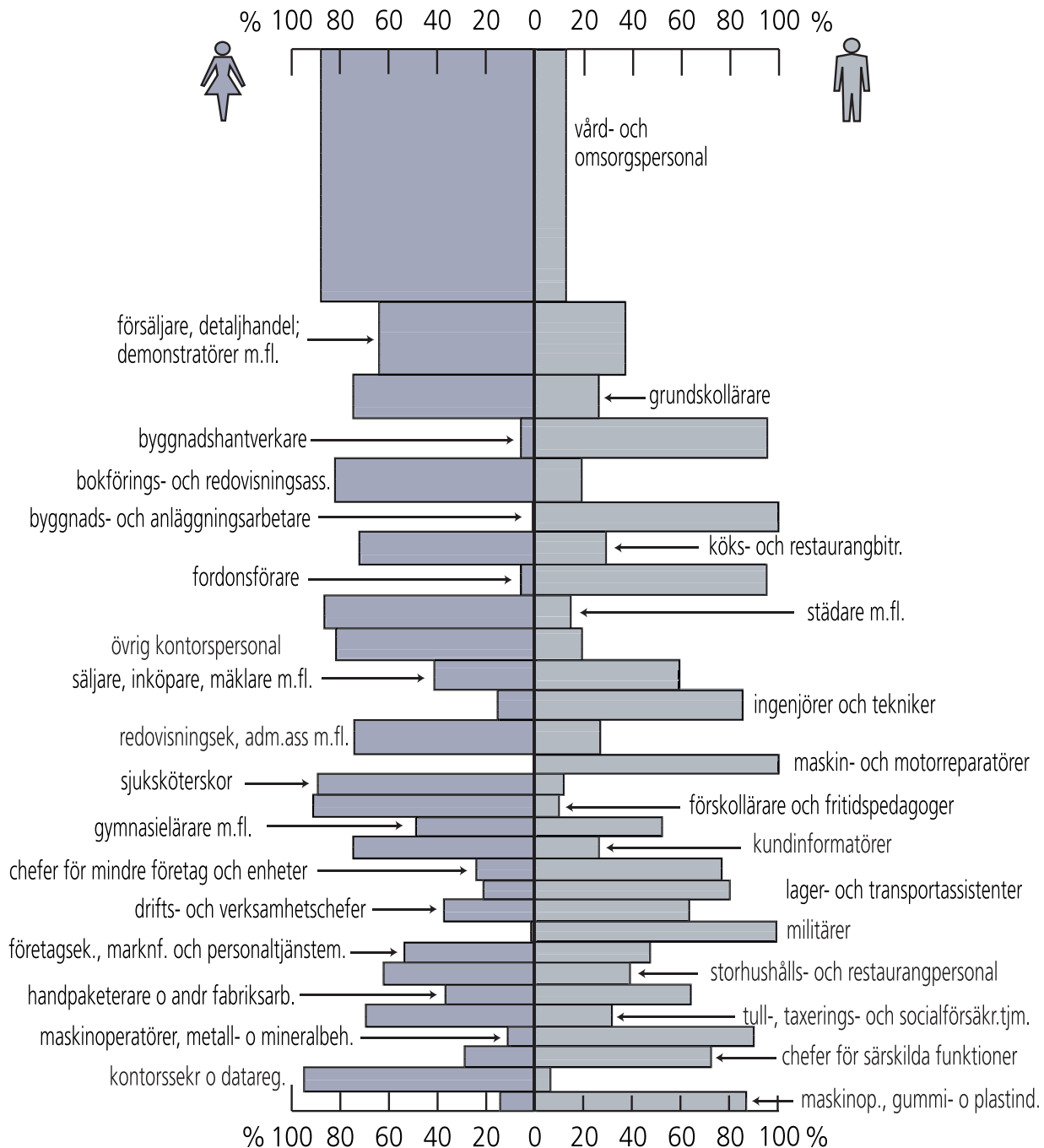
Förvärvsarbetande efter sektor 2003



Källa: SCB, Registerbaserad arbetsmarknadsstatistik (RAMS)

Förvärvsarbete

De 30 största yrkena i länet 2003



Källa: SCB, Yrkesregistret

Avser yrkesverksamma anställda 16-64 år med bostad i länet.



De 20 vanligaste yrkena för kvinnor i länet 2003

Andel (%) av alla yrkesverksamma anställda 16–64 år. Avser nattbefolkning (bor i kommunen men kan arbeta även i en annan kommun).

	Antal	Andel (%)*
Vård- och omsorgspersonal	3 347	28
Försäljare, detaljhandel; demonstratörer m.fl .	743	6
Grundskollärare	499	4
Bokförings- och redovisningsassistenter	496	4
Städare m.fl .	401	3
Köks- och restaurangbiträden	380	3
Övrig kontorspersonal	376	3
Sjuksköterskor	352	3
Förskollärare och fritidspedagoger	349	3
Redovisningsekonomer, adm. assistenter m.fl .	302	3
Kundinformatörer	275	2
Kontorssekreterare och dataregistrerare	235	2
Tull-, taxerings- och socialförsäkringstjänstemän	186	2
Storhushålls- och restaurangpersonal	186	2
Gymnasielärare m.fl .	185	2
Säljare, inköpare, mäklare m.fl .	178	2
Företagsekonomer, marknadsförare och personaltjänstemän	177	1
Sjukgymnaster, tandhygienister m.fl .	164	1
Psykologer, socialsekreterare m.fl .	153	1
Barnmorskor; sjuksköterskor med särskild kompetens	141	1



De 20 vanligaste yrkena för män i länet 2003

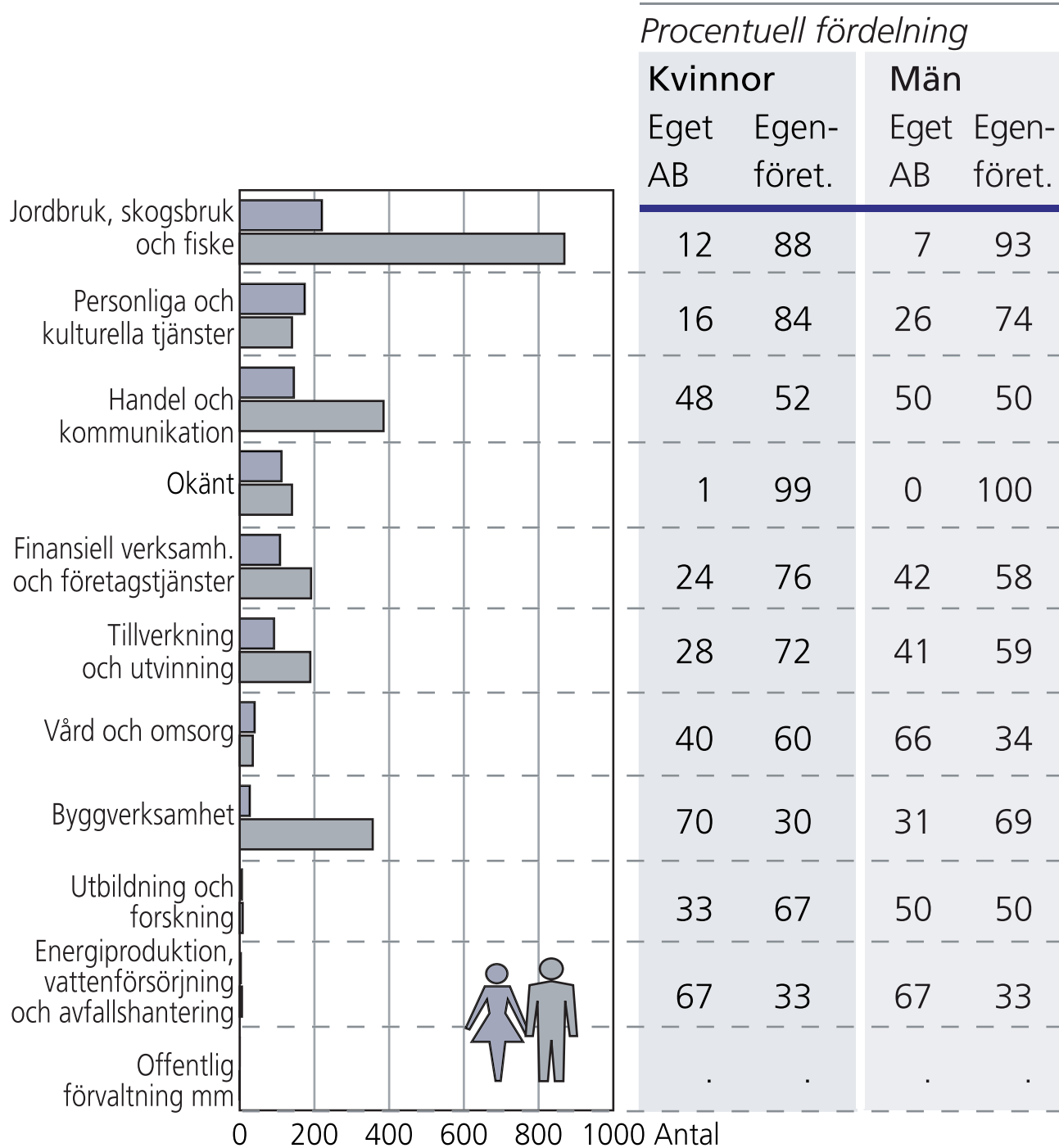
Andel (%) av alla yrkesverksamma anställda 16–64 år. Avser nattbefolkning (bor i kommunen men kan arbeta även i en annan kommun).

	Antal	Andel (%)*
Byggnadshantverkare	600	5
Byggnads- och anläggningsarbetare	550	5
Fordonsförare	473	4
Vård- och omsorgspersonal	465	4
Försäljare, detaljhandel; demonstratörer m.fl .	426	4
Maskin- och motorreparatörer	400	4
Ingenjörer och tekniker	357	3
Militärer	345	3
Chefer för mindre företag och enheter	280	2
Lager- och transportassistenter	278	2
Säljare, inköpare, mäklare m.fl .	257	2
Maskinoperatörer, metall- och mineralbehandling	229	2
Drifts- och verksamhetschefer	220	2
Maskinoperatörer, gummi- och plastindustri	211	2
Maskinoperatörer, livsmedelsindustri m.m.	203	2
Gymnasielärare m.fl .	197	2
Elmontörer, tele- och elektronikreparatörer m.fl .	186	2
Maskinförare	183	2
Chefer för särskilda funktioner	181	2
Handpakterare och andra fabriksarbetare	174	2

Källa: SCB, Yrkesregistret

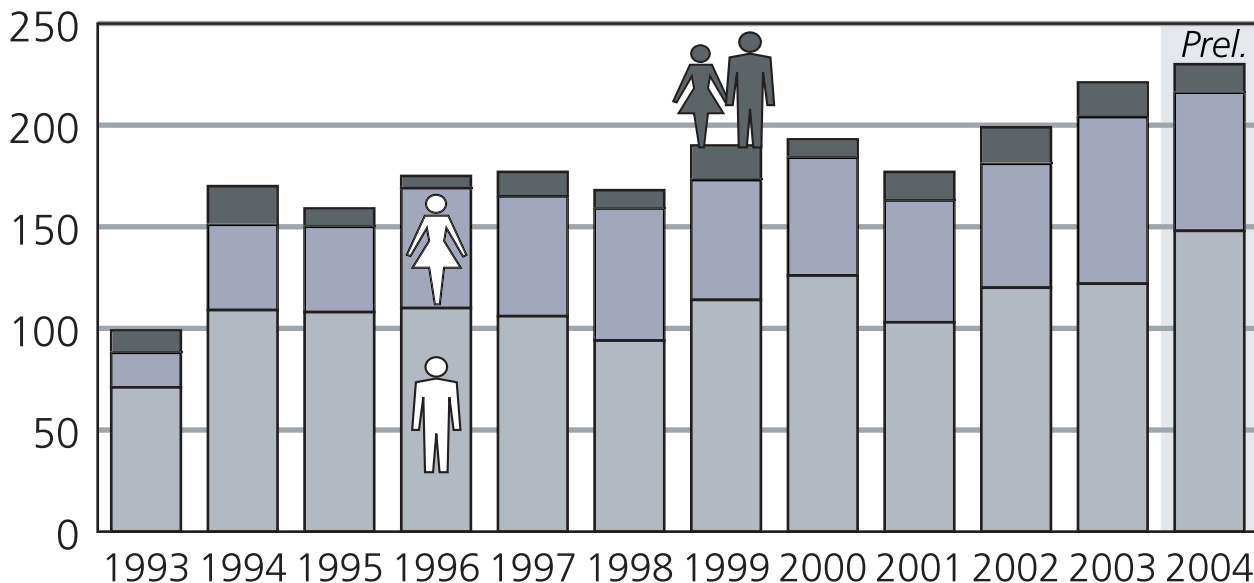
* av alla yrkesverksamma

Egna företagare i länet efter näringsgren 2003



Nystartade företag efter form av ledning 1993–2004

Antal i länet



Källa: SCB, Nyetableringsstatistik

Antal nyföretagare 2003

	Länet		Riket	
	Kvinnor	Män	Kvinnor	Män
Antal	91	133	11 567	24 463
Könsfördelning (%) ¹⁾	41	59	32	68
Andel (% ²⁾)	5,1	7,3	4,1	8,4

Källa: Institutet för tillväxtpolitiska studier (ITPS)

1) Exkl. bortfall 2) Befolkningen 16–64 år

Pendling till arbetet 2002 och 2003

Antal 16–64 år som pendlar över länsgränsen

	Inpendlare		Utpendlare		Netto	
	Kvinnor	Män	Kvinnor	Män	Kvinnor	Män
2002	334	426	619	1 218	-285	-792
2003	395	460	574	1 085	-179	-625

Källa: SCB, Registerbaserad arbetsmarknadsstatistik (RAMS)

Arbetsökande 2004

Andel (%) i åldern 20-64 år. Årsmedeltal

	Öppet arbetslösa		I konjunkturberoende program	
	Kvinnor	Män	Kvinnor	Män
Länet	4,4	5,4	2,0	2,6
Riket	3,8	4,9	1,8	2,1

Källa: AMS

Sammanräknad förvärvsinkomst 2003

20–64 år. Antal kronor i 1 000-tal

	Medelinkomst		Medianinkomst	
	Kvinnor	Män	Kvinnor	Män
Länet	176	210	181	209
Riket	189	255	189	241

Källa: SCB, Inkomst- och taxeringsregistret (I o T)

Disponibel medelinkomst för familjer 2003

Antal kronor i 1000-tal

	Gifta/ sambo		Ensamstående kvinnor		Ensamstående män	
	utan barn	med barn*	utan barn	med barn*	utan barn	med barn*
Länet	278	372	127	210	140	233
Riket	318	415	135	218	160	260

Källa: SCB, Inkomst- och taxeringsregistret (I o T)

* under 18 år

Inkl. 0-inkomsttagare.

Disponibel inkomst är vad som återstår (för konsumtion och sparande) sedan man från bruttoinkomsten dragit ifrån slutlig skatt och lagt till skattefria bidrag som t.ex. barnbidrag, bostadsbidrag. Bland de ensamstående kan sambo utan gemensamma barn ingå.

Ohälsotalet 2002–2004

Antal dagar per år och försäkrad i åldern 20–64 år

	2002		2003		2004	
	Kvinnor	Män	Kvinnor	Män	Kvinnor	Män
Visby tätort	51	32	53	33	50	31
Övriga Gotland	53	37	54	38	50	34
Länet	52	35	53	36	50	33
Riket	55	37	56	37	55	37

Källa: Försäkringskassan, Datalagret STORE, och SCB, Marknadsprofiler

Antal utbetalade dagar med sjukpenning, arbetsskadesjukpenning, rehabiliteringspenning, förtidspension och sjukbidrag från socialförsäkringen per registrerad försäkrad. Alla dagar är omräknade till "heldagar".

Pågående långa* sjukfall efter ålder

dec 2004

Andel (%) av pågående sjukfall i respektive ålder

	25–34 år		35–44 år		45–54 år		55–64 år	
	Kv	M	Kv	M	Kv	M	Kv	M
Länet	43	49	60	49	64	61	59	54
Riket	52	55	64	61	68	64	66	64

Andel (‰) av alla i respektive ålder

	25–34 år		35–44 år		45–54 år		55–64 år	
	Kv	M	Kv	M	Kv	M	Kv	M
Länet	17	7	32	12	38	22	33	23
Riket	22	10	43	19	51	27	47	32

Källa: Försäkringskassan, Ohälsobasen kommun

* 180-dagar

Pågående sjukfall efter antal dagar *dec 2004*

Antal med sjukpenning eller rehabiliteringspenning

	Antal personer 2004				Förändr. sedan 2000 i procent	
	30- dagar		180- dagar		180-dagar	
	Kv	M	Kv	M	Kv	M
Länet	772	425	477	259	-12	-21
Riket	149 203	84 881	98 174	54 852	8	3

Källa: Försäkringskassan, Ohälsobasen kommun

Avser sjukpenning eller rehabiliteringspenning. Sjukskrivningstidens längd mäts från dag för sjukanmälan till arbetsgivare eller försäkringskassa fram till 31 dec.

Förtidspensionärer 20–64 år *dec 2004*

	Andel (%)						Förändring sedan 2000, 20–64 år, procent- enheter	
	55–59 år		60–64 år		20–64 år			
	Kv	M	Kv	M	Kv	M	Kv	M
Länet	24	14	31	22	12	8	2	1
Riket	24	16	35	25	12	8	2	1

Källa: Försäkringskassan

Har sjuk- eller rehabiliteringspenning.

Inflytande och makt

Ledamöter i statliga styrelser och nämnder 2005

	Antal		Könsför- delning (%)		Ord- förande
	Kv	M	Kv	M	
Länsstyrelsen Gotland	5	4	56	44	Kv
Högskolan Gotland	8	7	53	47	Kv
Försäkringskassan:					
Socialförsäkringsnämnder, 4 st	13	15	46	54	Kv, 1 M, 3
Arbetsmarknadsnämnden	4	6	40	60	M
Polisstyrelsen	2	5	29	71	M

Inflytande och makt

Ledamöter i Strukturfonder och partnerskap 2005

Referensgrupp Mål 2 Öarna	5	5	50	50	M
ESF rådet växtkraft mål 3	7	5	58	42	M
Leader + Gotland	9	13	41	59	M
Partnerskapet för tillväxtarbetet	11	13	46	54	M
Partnerskapet f. regionala					
Kompetensrådet	10	14	42	58	M

Källa: Länsstyrelsen

Inflytande och makt

Kommunstyrelsen 2003

Antal ledamöter samt könsfördelning (%)

	Ordinarie ledamöter				Ersättare		
	Antal	Varav ordf.	Könsfördelning (%)		Antal	Könsfördelning (%)	
			Kvinnor	Män		Kvinnor	Män
Länet	15	M	47	53	15	40	60

Källa: SCB, Insamling från kommuner 2003

Kommunfullmäktigeledamöter

1998 och 2002 efter valet

	1998			2002		
	Antal	Könsfördeln.(%)		Antal	Könsfördeln.(%)	
		Kvinnor	Män		Kvinnor	Män
Länet	71	45	55	71	44	56

Källa: SCB, Valstatistik

Inflytande och makt

Chefer i näringslivet 2003

Länet

	Antal		Könsförd. (%)		Procentuell fördelning	
	Kv	M	Kv	M	Kv	M
Högre ämbetsmän och politiker	0	0	.	.	0	0
Chefstjänstemän i intresseorganisationer	1	6	14	86	2	5
Verkställande direktörer, verkschefer m.fl.	7	16	30	70	16	12
Drifts- och verksamhetschefer	7	36	16	84	16	28
Chefer för särskilda funktioner	14	47	23	77	31	36
Chefer för mindre företag och enheter	16	25	39	61	36	19
Chefer totalt, näringslivet	45	130	26	74	100	100

Källa: SCB, Yrkesregistret

Inflytande och makt

Chefer i offentlig sektor 2003

Länet

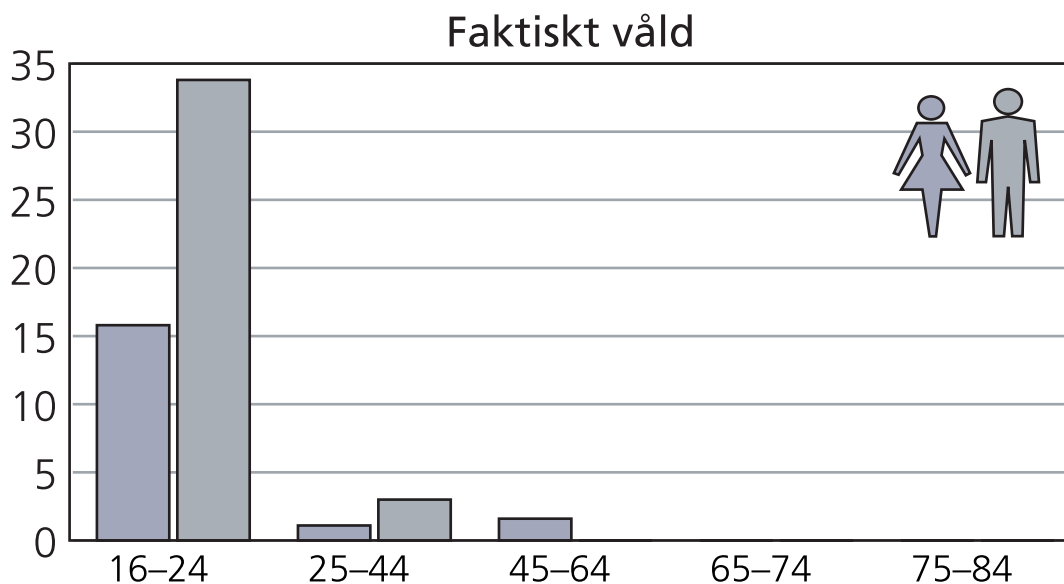
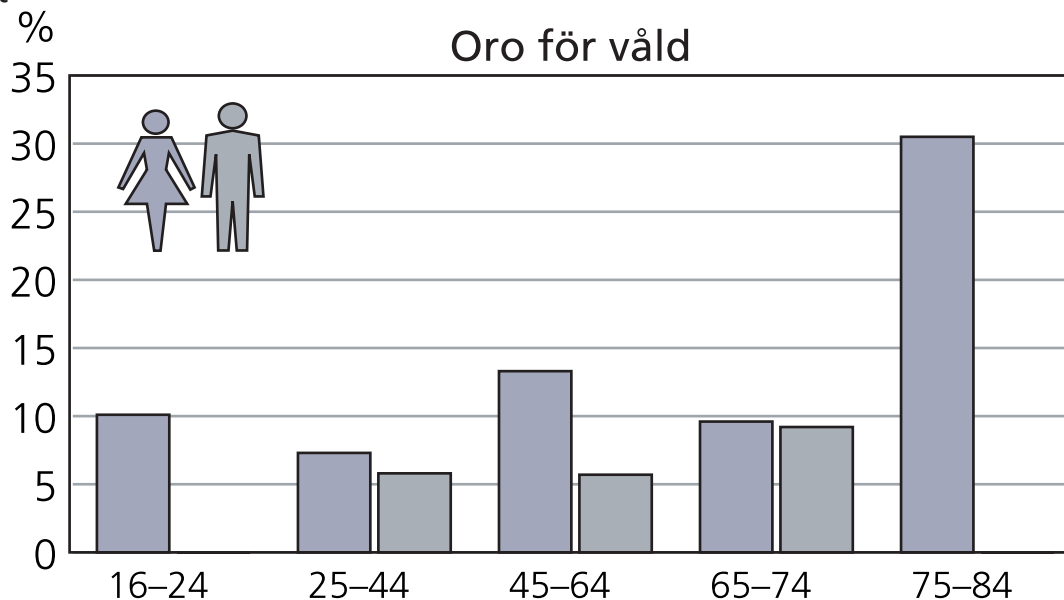
	Antal		Könsförd. (%)		Procentuell fördelning	
	Kv	M	Kv	M	Kv	M
Högre ämbetsmän och politiker	3	5	38	63	1	1
Chefstjänstemän i intresseorganisationer	0	0	.	.	0	0
Verkställande direktörer, verkschefer m.fl.	13	62	17	83	5	10
Drifts- och verksamhetschefer	123	184	40	60	46	29
Chefer för särskilda funktioner	58	134	30	70	22	21
Chefer för mindre företag och enheter	71	255	22	78	26	40
Chefer totalt, offentlig sektor	268	640	30	70	100	100

Källa: SCB, Yrkesregistret

Oro för våld och faktiskt våld efter ålder

1993–2002

Länet



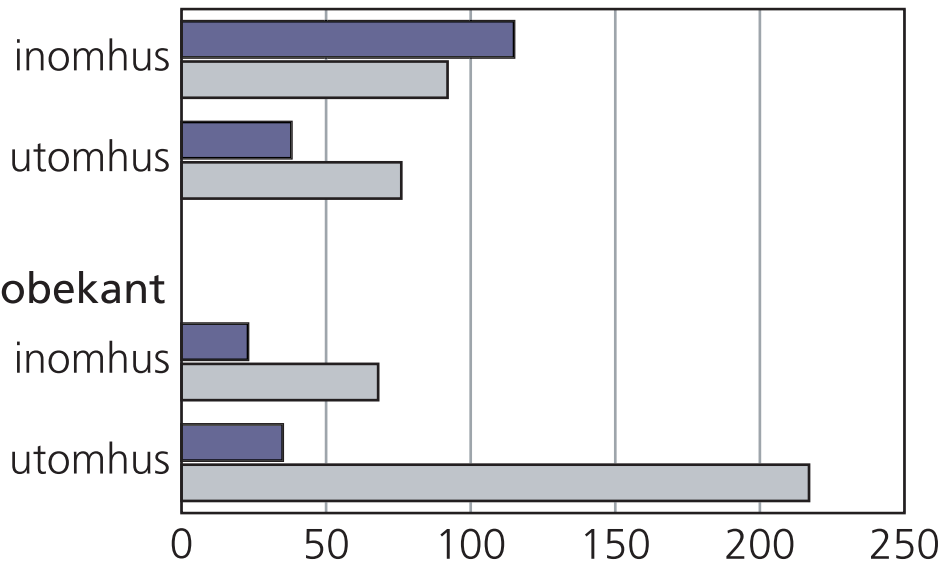
Kriminalitet

Anmälda misshandelsbrott 2004

Antal per 100 000 av medelfolkmängden

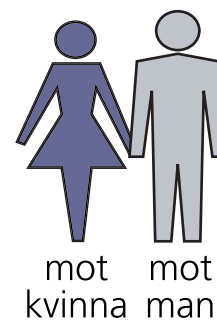
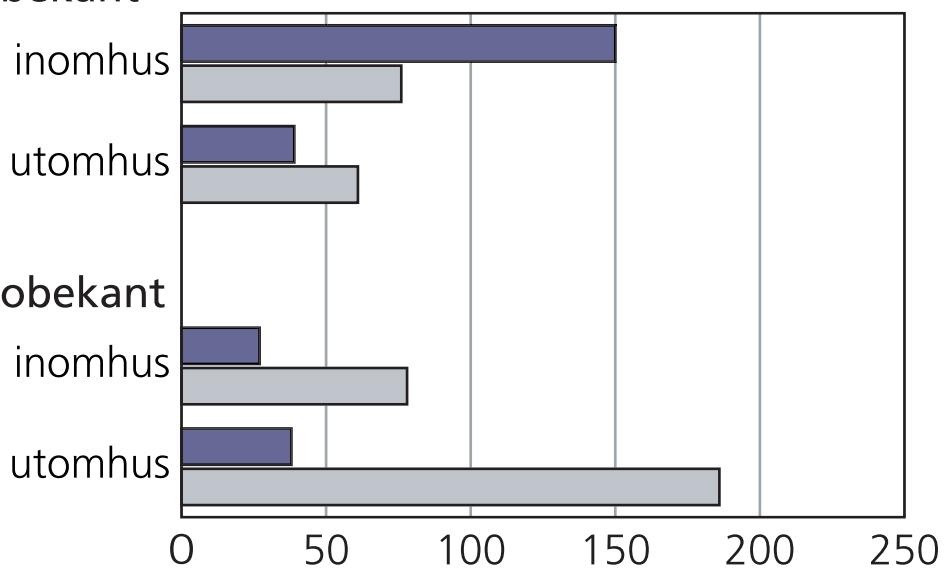
Av bekant

Länet



Av bekant

Riket



Källa: BRÅ

Antal

Anmälda sexualbrott efter brottstyp

	Antal			Antal per 100 000 inv	
	Länet			Länet	Riket
	2000	2002	2004	2004	2004
Våldtäkt inkl. grov	19	15	18	31	29
Sexuellt tvång, utnyttjande m.m.	11	20	16	28	22
Sexuellt ofredande (ej blottning)	15	40	49	85	48
Blottning	20	2	2	3	15
Koppleri inkl. grovt	0	1	0	0	1
Förförelse av ungdom	0	0	0	0	0
Barnpornografibrott inkl. grovt	3	5	4	7	7
Sexköpsbrott	0	0	0	0	2
Människohandel för sexuella ändamål (trafficking)	0	0	0	0	0
Totalt	68	83	89	155	125

Källa: BRÅ

Med sexualbrott avses här brott mot BrB 6 kap samt barnpornografibrott, sexköpsbrott och människohandel för sexuella ändamål (trafficking). Sexualbrott är generellt sett brott med ett stort mörkertal. Brott som begås i det privata och där offret och förövaren är bekanta anmäls i mindre utsträckning. Mörkertalet är också större om offret är barn eller en ung person och speciellt om brotten begås inom familjen.

Källa: BRÅ