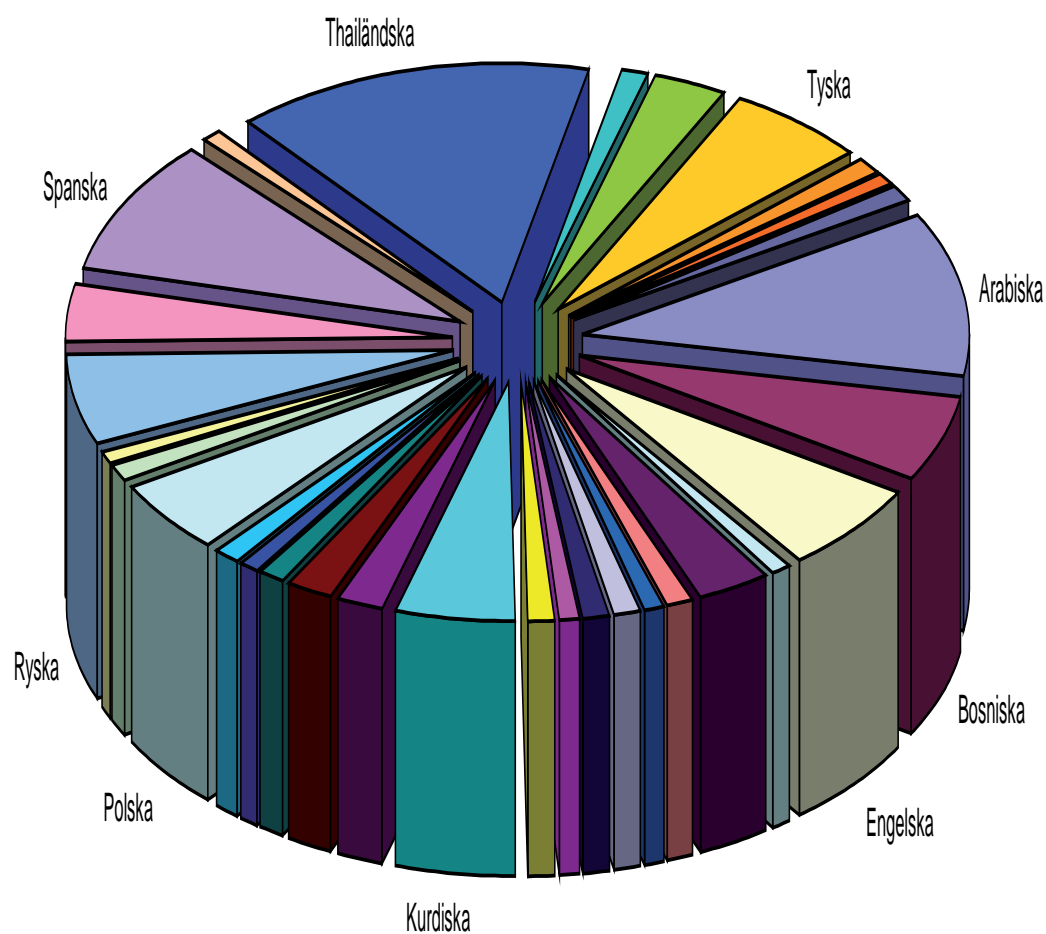


# Mångfalden på Gotland - 2006



# **Undersökning Mångfald på Gotland 2006**

## **TITEL**

”Mångfald på Gotland – 2006” En kartläggning av hur samhället fungerar för nyanlända invandrare på Gotland. September 2006

**OMSLAGSBILD** Crémzcpf tg Cassis"Tco ktg| /I cu»p  
Statistik resultat av nyanlända invandrare på Gotland.

## **TEXT OCH UPPDRAG**

Aléxandre Cassis Ramirez-Gastón  
Integrationsamordnare, Länsstyrelsen Gotland

## **STYRGRUPP**

Lena Andersson, Strategisk chef, Länsstyrelsen Gotland  
Inga-Lisa Lövgren, Flyktingsamordnare, Gotlands Kommun  
Britt-Marie Eriksson, Utvecklingsledare, Gotlands Kommun

## **UPPLAGA**

100 ex. Rapporten finns tillgänglig i PDF-format på länsstyrelsen webbsida [www.i.lst.se](http://www.i.lst.se) och kan beställas därifrån.

# Innehåll

Inledning	1
Sammanfattning	1
Svarsfrekvens	2
När flyttade de nyanlända invandrarna till Gotland?	3
Grundkaraktäristiska fakta med avseende på Kön, ålder, modersmål och civilstånd	4
Utbildningsnivå och yrkeserfarenhet	5
Språkkunskaper	7
Arbetssökande och anställningsintervju	9
Sysselsättning och matchning	10
Nyanlända invandrares väg till arbete på Gotland	11
Fritidsintressen	13
Nyanländas funderingar och kommentarer	14
Slutord	15
Litteraturlista	15
Bilagor	16

## Inledning

I mars 2006 skickade Länsstyrelsen och Gotlands kommun ut en enkät till 195 nyanlända invandrare på Gotland.

Syfte med att skicka enkäterna till de nyanlända är att få en bättre bild av hur deras introduktion och etablering i det gotländska samhället fungerar, att få en bättre kännedom om de nyanlända invandrarernas utbildningsbakgrund, yrkeserfarenheter från hemlandet samt sysselsättning idag. Även möjligheten att få fram jämförelser eller likheter utifrån ett könsperspektiv, är idag ett viktigt verktyg för framtida utbildningsinsatser.

Ett annat syfte med enkäten är att arbeta fram ett avtal med centrala myndigheter samt stärka samverkan mellan lokala berörda myndigheter, för en bättre samordning i introduktionen för nya anlända invandrare på Gotland.

## Sammanfattning

Under våren 2006 initierade Gotlands kommun tillsammans med Länsstyrelsen Gotlands län en mindre studie kring nyanlända invandras introduktion i det gotländska samhället. Vissa svårigheter fanns att få fram namnuppgifter på aktuell målgrupp, varför studien så småningom koncentrerades till nyanlända invandrare som läst/läser SFI eller SAS på Komvux Gotland från år 2000 och framåt. Det kan konstateras att på Gotland finns en låg flyktinginvandring, till största delen är det frågan om invandring med familjeanknytning.

Vi kan i enkäten konstatera att av målgruppen hade hela 33 % sin försörjning genom lönearbete. En relativt hög andel av målgruppen får sin försörjning genom familjen, något som kan förklaras av att vi har en hög andel familjeinvandring, vilket avviker från den nationella studien.

Eftersom målgruppen är den som studerar eller har studerat på Komvux så är andelen studerande högt, hela 35 %. Kvinnorna är det 40 % och männen 26 %. När det gäller arbete eller eget företagande är förhållandet omvänt, här är det 40 % bland männen men endast 28 % av kvinnorna.

När det gäller arbetsökande kan vi konstatera att en hög andel 67 % har sökt arbete en eller flera gånger. Positivt är att hela 62 % av kvinnorna har blivit kallade till anställningsintervju, motsvarande siffra för män är något längre 52 %.

## Svarsfrekvensen

195 enkäter innehållande 25 frågor skickades och svarstiden sattes till 3 veckor. Att besvara enkäten var en frivillig uppgift, och kunde besvaras helt anonymt. I enkäten fanns även utrymme för fria kommentarer. Den könsmässiga fördelningen vid utskicket var 53 procent kvinnor och 47 procent män.

Svarade på enkäten gjorde totalt 67,7 % (132). När det gäller svarsfrekvensen kan vi konstatera att av kvinnorna svarade 79 %, motsvarande siffra för männen var 55 %. På grund av den låga svarsfrekvensen bland män kan inga säkra slutsatser dras för målgruppen män.

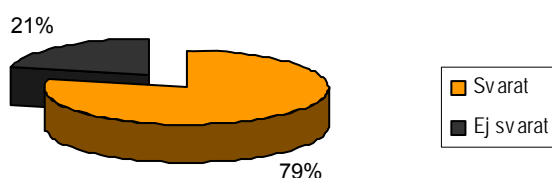
**Diagram 1**

195 utskickade enkäter. Könsfördelning i procent



**Diagram 2**

Svarsfrekvens kvinnor i procent



**Diagram 3**

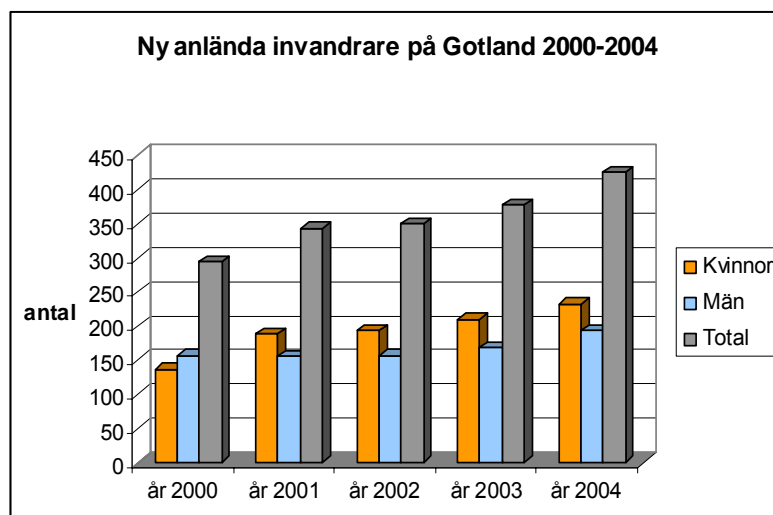
Svarsfrekvensen män i procent



## När flyttade de nyanlända invandrarna till Gotland?

Enligt Integrationsverkets statistik har 425 utrikes födda flyttat in till Gotland mellan åren 2000-2004.

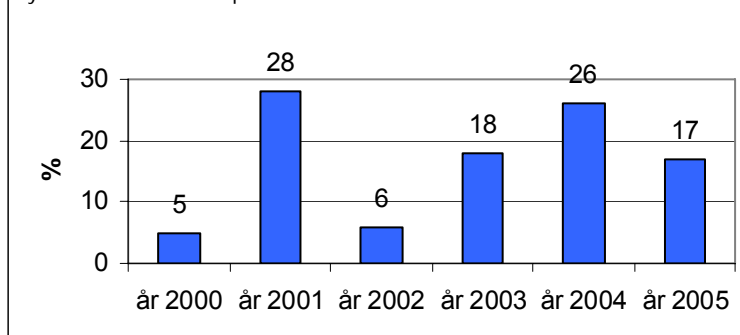
**Diagram 4**



Den av oss genomförda enkäten visar att de som besvarat densamma ger följande resultat. 28 procent av de nyanlända invandrarna flyttade till Gotland under 2001. Under år 2004 var siffran 26 procent. Det visar samtidigt att invandringen var betydligt lägre åren 2000 och 2002, motsvarande kan inte utläsas av Integrationsverkets diagram, detta har vi inte fördjupat oss i.

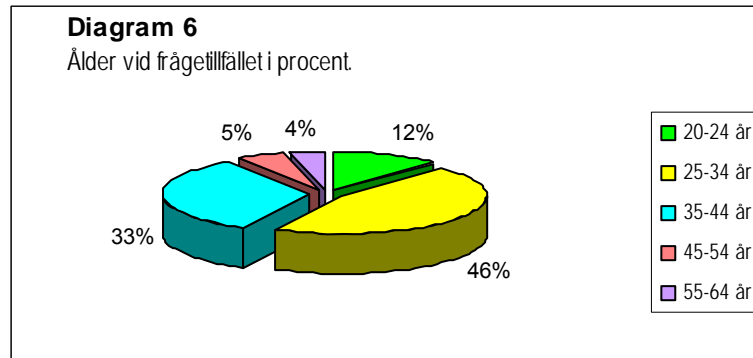
**Diagram 5**

Nyanlända invandrare på Gotland 2000-2005



## Grundkaraktäristiska fakta med avseende på kön, ålder, modersmål och civilstånd

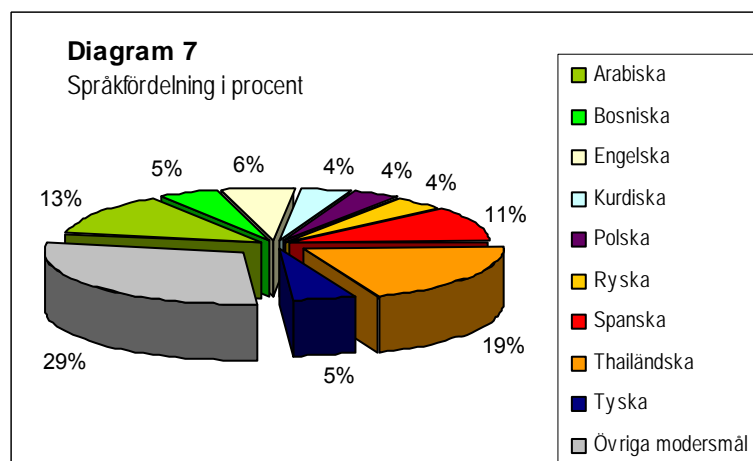
Åldersfördelning visar att 58 procent av de nyanlända invandrarna på Gotland är mellan 20 och 34 år och ytterligare en tredjedel mellan 35 och 44 år. Här skall konstateras att enkäten endast skickats till invandrare som läst på Komvux.



För att man inte skall kunna identifiera enskilda personer har vi valt att i vår undersökning inte ställa frågor om födelsedag och/eller medborgarskap. Av samma skäl redovisas inte de språkgrupper som består av mindre än fem studenter.

Språkgruppindelning visar påtagligt den språkliga mångfalden bland de studerande på Komvux Gotland. I gruppen "övriga modersmål" talas det 22 språk som utgör nästan 30 procent, en rätt så mångfacetterad grupp.

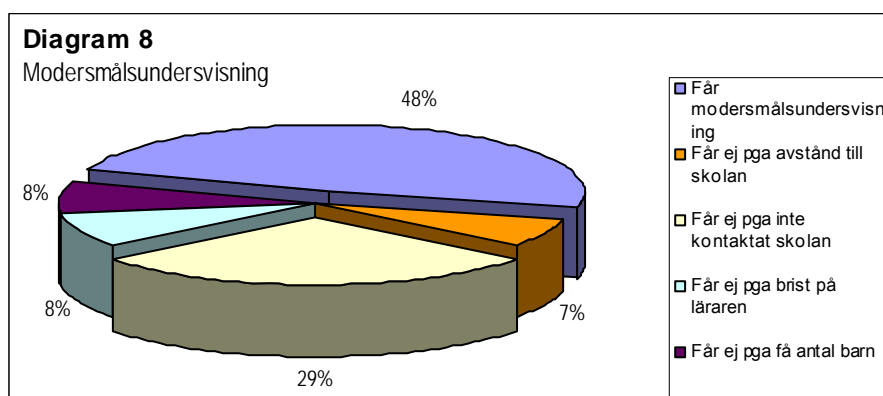
47 procent av studenterna har ett europeiskt språk som modersmål. 30 procent av kvinnorna talar thailändska. 35 procent av studenterna uppger i sina svar att de behärskar 3 och 4 språk.



Inte helt oväntat är det många, nämligen 4 av 5 personer, som är gifta eller sammanboende. 88 procent av kvinnorna respektive 68 procent av män lever med en partner.

66 procent av dessa kvinnor är gifta eller sammanboende med ett svensk partner, motsvarande andel för män är drygt 56 procent. 46 procent av personerna uppger att de har barn som bor hemma, av dem har 87 procent ett eller två barn. 13 procent har fler än två barn.

Drygt 48 procent av barnen får modersmålsundervisning. 29 procent av föräldrarna uppger i sina svar att de inte har kontaktat skolan och uttryckt önskemål om modersmålsundervisning.



## Utbildningsnivå och yrkeserfarenhet

Två tredjedelar av de nyanlända invandrarna på Gotland har utbildningar, motsvarande gymnasium eller högre. Könsfördelningen är relativt jämn bland dem som har högskole- eller universitetsstudier. Drygt hälften av männen har gymnasium som högsta utbildning, bland kvinnorna är det drygt en tredjedel.

I frågan om vilka utbildningsinriktningar de nyanlända hade innan de flyttade till Sverige uppger drygt en femtedel att de har en *allmän/bred utbildning*. En fjärdedel uppger att de har *social omsorg* eller *pedagogiskt arbete* som inriktningar. En tredjedel uppger att de inte har någon särskilt utbildningsinriktning.

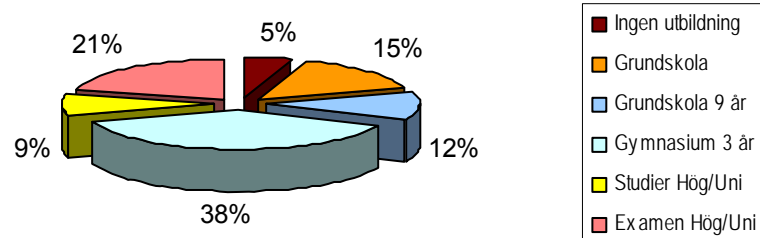
72 procent av studenterna hade yrkeserfarenhet innan ankomsten till Gotland. Bland de 19 alternativa yrkesinriktningarna, (motsvarande arbetsförmedlingens yrkesindelning) var det inom *Hotell/Restaurang* samt *Pedagogiskt arbetet*, individerna har störst yrkeserfarenhet. En fjärdedel av kvinnorna uppger i sina

svar att det är inom *Hotell och restaurang* branschen de har störst yrkeserfarenhet.

Hela 93 procent av kvinnorna uppger i sina svar att de hade arbetat i hemlandet. Nästan hälften av kvinnorna har arbetat i hemlandet mellan 6 och 10 år innan de flyttade till Sverige och Gotland, motsvarande siffra för männen är 80 %, därav har 43 procent arbetade mellan 1 och 5 år

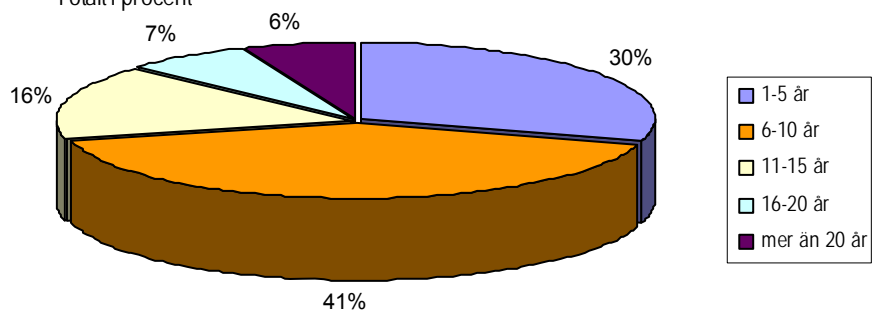
**Diagram 9**

Utbildning innan ankomst till Sverige.  
Totalt i procent



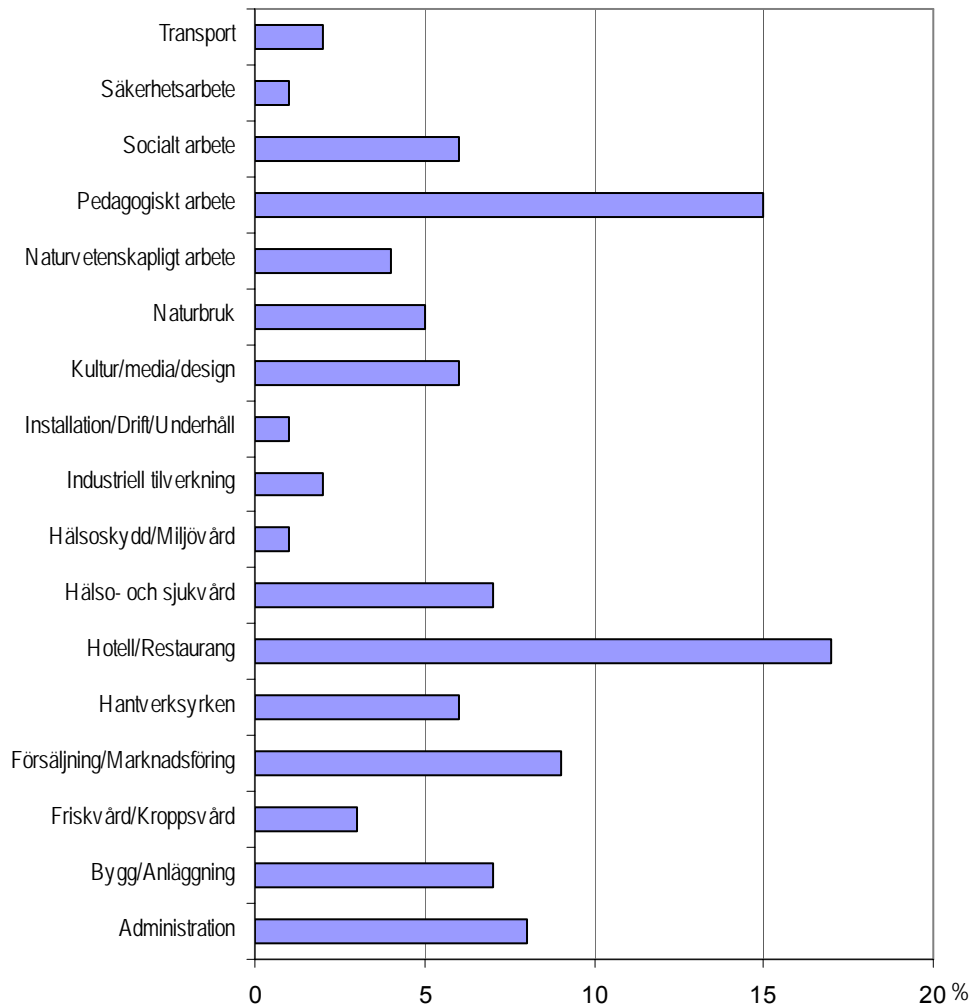
**Diagram 10**

Antal arbetade år innan ankomst till Sverige.  
Totalt i procent



**Diagram 11**

Störst yrkeserfarenhet. Totalt i procent

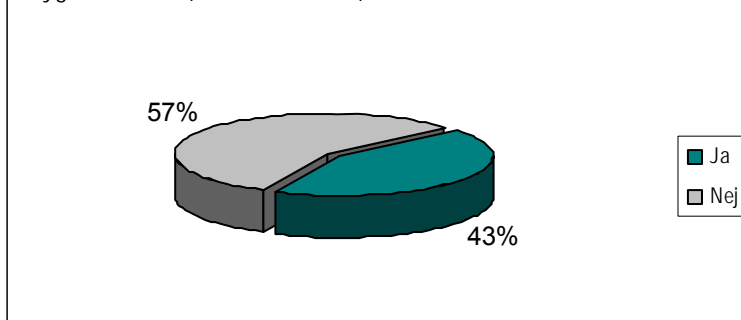


## Språkkunskaper

För att få en bild av individernas språkkunskaper ställdes flera olika frågor i enkäten. En av språkindikatorerna är om personerna har fått betyg i svenska. Totalt 43 procent svarade att de hade erhållit ett betyg i svenska. Av gruppen som inte erhållit betyg i svenska var 65 procent kvinnor. 53,5 % av gruppen som fått ett betyg i svenska har ett betyg i svenska språket.

Av individerna som inte fått ett betyg i svenska språket är det 45 procent som läser svenska på Kom Vux eller på högskolan, 7 av 10 är kvinnor.

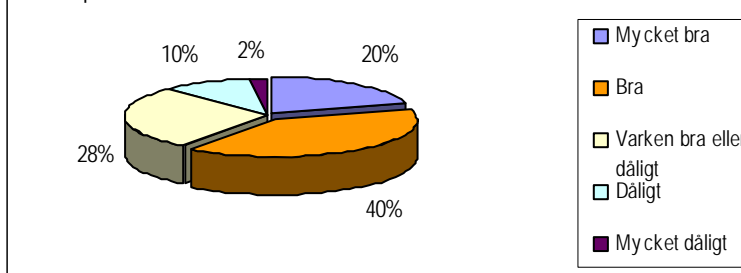
**Diagram 12**  
Betyg i SFI/SAS (KomVux Gotland)



En annan viktig indikator är frågan om hur personerna själva bedömer sina kunskaper i det svenska språket. Drygt 60 procent tyckte att deras kunskaper i det svenska språket var tillräcklig bra för att klara sig i det gotländska samhället. 28 procent uppgav i sina svar att de klarar sig varken bra eller dåligt och 12 procent svarade att de klarar sig dåligt eller mycket dåligt.

I enkäten anges även möjligheten att djupare självbedöma sina språkkunskaper genom att svara på hur tillräcklig bra personerna är på att förstå, skriva, läsa och tala det svenska språket. Drygt 7 av 10 tyckte att de förstår svenska bra. Det finns sannolikt många förklaringar till detta. En kan vara att nyanlända som flyttar till tidigare etablerade anhöriga på Gotland, som i många fall talar svenska, eller bor med svenskfödda partner kommer i kontakt med det svenska språket snabbare. Drygt 30 procent uppger i sina svar att de skriver svenska varken bra eller dåligt. Drygt 25 % uppger att de skriver dåligt eller mycket dåligt. 57 procent anger att de kan läsa och tala svenska bra.

**Diagram 13**  
Kunskaper i svenska (elevernas egna bedömningar)  
totalt i procent



## Arbetsökande och anställningsintervju

67 procent av de nyanlända invandrarna på Gotland uppger i sina svar att de har sökt arbete.

84 procent av männen anger att de har sökt arbete, motsvarande andel för kvinnor är 57 procent.

Individernas svar gällande deras arbetsökande genom Arbetsförmedlingen visar ett beaktansvärt resultat. En tredjedel av männen och drygt hälften av kvinnorna har inte tagit kontakt med Arbetsförmedlingen.

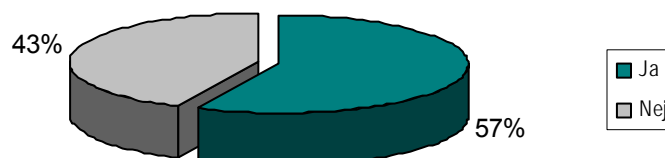
En förklaring till den låga andelen arbetsökande bland kvinnorna antas vara att 54 procent av de kvinnor, som inte sökt arbete, idag är studerande på Kom Vux, drygt 90 procent av dem läser *svenska för invandrare* (SFI).

Intressant att påpeka är att drygt 9 av 10 kvinnorna, som läser svenska på Komvux, gymnasium eller på Högskolan, redan har gymnasie- eller högskoleutbildning.

Av de kvinnor, som sökt arbete, är det 62 procent som blivit kallade till anställningsintervju. Motsvarande siffra för män, som sökt arbete och varit på en anställningsintervju är 52 procent.

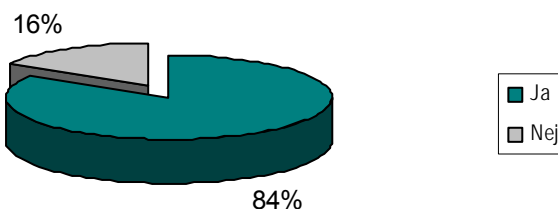
**Diagram 14**

Sökt arbete på Gotland. Totalt kvinnor i procent



**Diagram 15**

Sökt arbete på Gotland. Totalt män i procent



## Sysselsättning och matchning

En viktig fråga i individenkäten är; ”Vad är du sysselsatt med idag?”

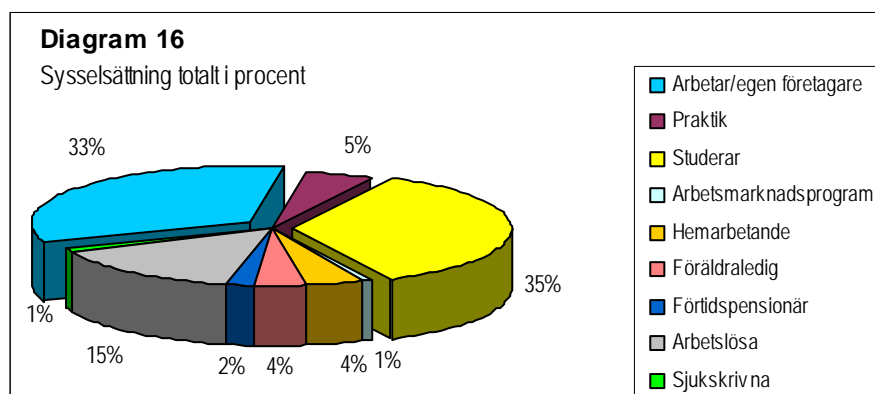
33 procent av den totala gruppen har ett arbete, drygt 88 procent av dem uppger i sina svar att de arbetar som anställda och 12 procent är egna företagare. Nästan hälften, av dem som fått arbete, har flyttat till Gotland mellan 2003 och 2005. 67,5 procent som har fått ett arbete har ett europeiskt modersmål.

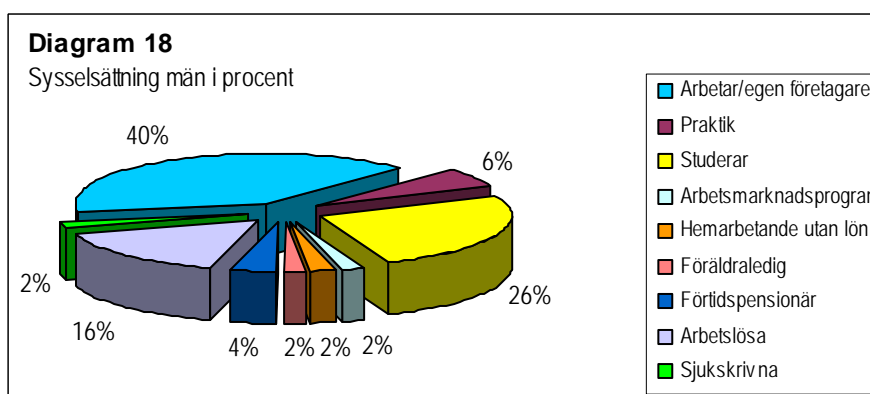
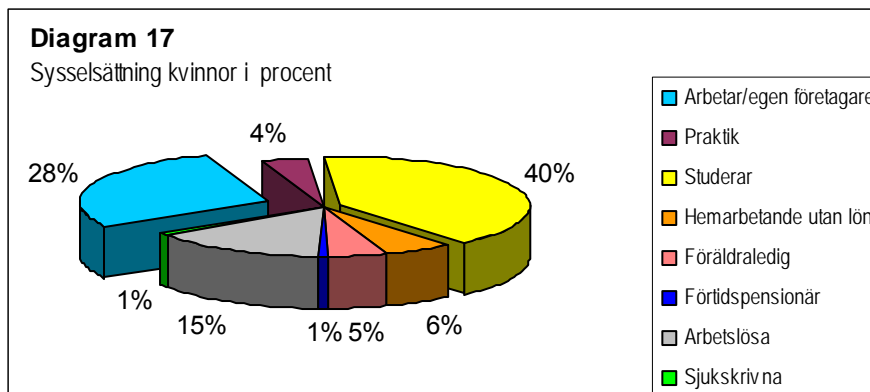
15 procent av uppger sig vara arbetslösa. 35 procent studerar, 60 % läser svenska för invandrare (SFI), på Komvux. 88 procent, av dem som studerar, har flyttat till Gotland mellan 2003 och 2005.

Det finns skillnad mellan kvinnors och mäns deltagande på den gotländska arbetsmarknaden. 40 % av männen har fått ett arbete, men bara 28 procent av kvinnorna finns på arbetsmarknaden. Kvinnorna finns i svenskundervisning och i föräldraledighet betydligt mer än männen.

Drygt hälften, av dem som arbetar som anställda eller har eget företag, uppger i sina svar att de arbetar heltid, 4 av 10 uppger att de arbetar deltid.

Drygt 70 procent som fått arbete på Gotland har inte högskoleexamen.



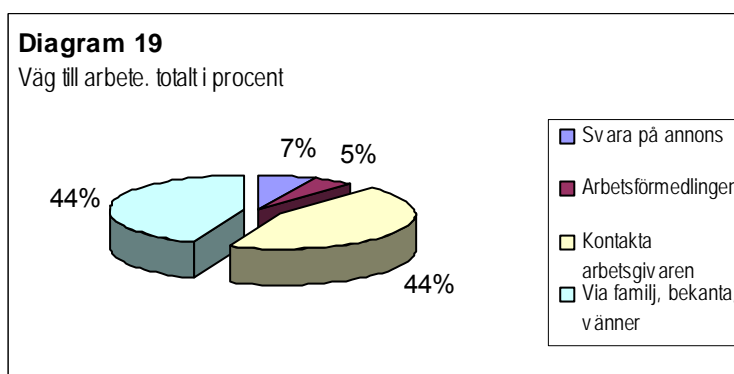


## Nyanlända invandrares väg till arbete på Gotland

De vanligaste sätten på vilka personerna har fått ett arbete på Gotland är genom att själva kontakta arbetsgivaren eller genom kontakter via familj eller bekanta. Nästan 9 av 10 har fått sitt arbete på detta sätt.

Av dem som fått ett arbete på Gotland uppger drygt 30 procent att de aldrig haft kontakt med arbetsförmedlingen.

Tre fjärdedelar av de män, som fått arbete, har en gymnasie-, högskole- eller universitetsutbildning. Dock har 28 procent, av dem som arbetar, en låg utbildningsnivå, endast grundskoleutbildning eller ingen utbildning alls.

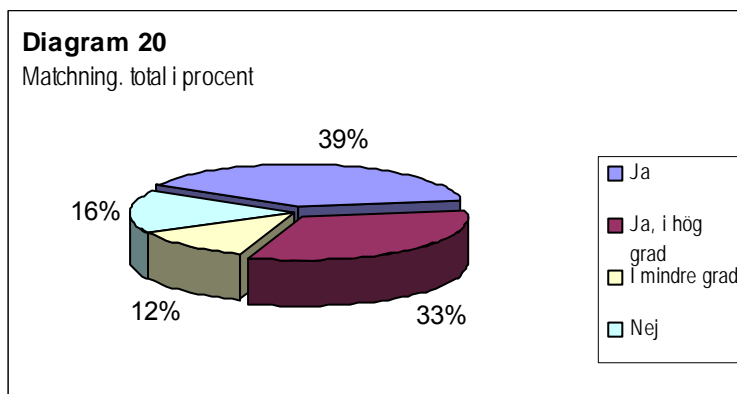


Det går inte att konstatera att personer med hög utbildning ha det lättare att få ett arbete på Gotland. Vad som däremot verkar spela roll är arbetsökandes arbetslivserfarenhet. Individenkäten visar på att 77 procent, av dem som fått ett arbete, har arbetslivserfarenhet.

Ett intressant samband som går att påvisa i det här materialet är sambandet mellan anställning och civilstånd. 7 av 10 personer som har ett arbete, är gifta eller sammanboende. 77,5 procent av dem har en svenskfödd partner.

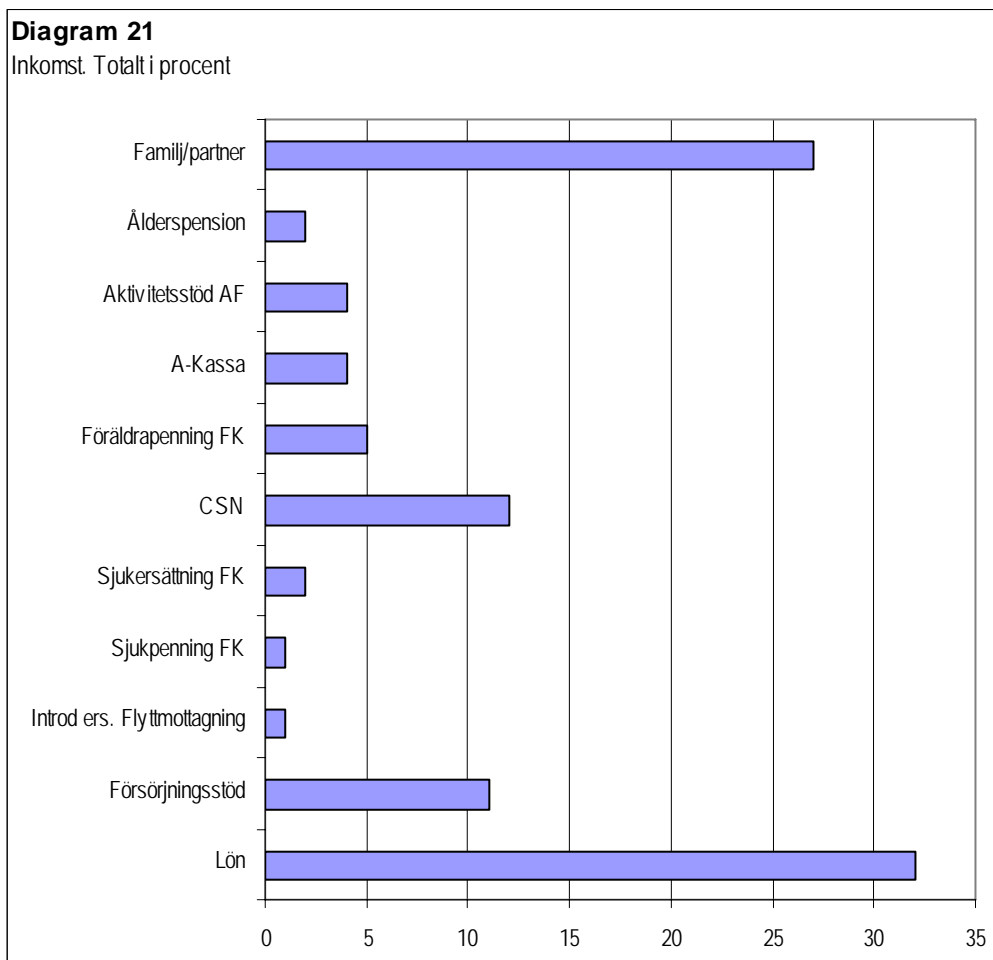
Hypotesen att nyanlända invandrare på Gotland, som bor med en svenskfödd partner, i betydande utsträckning har lättare att få arbete kan konstateras i det här materialet. Anledningen till detta kan vara att det blir lättare att få ett socialt nätverk, att etablera sig och att inläring av det svenska språket underlättas.

Frågeställning ”*Tycker du att dina arbetsuppgifter passar din yrkeserfarenhet och utbildning?*” visar att 7 av 10 nyanlända invandrare på Gotland är nöjda eller mycket nöjda med sina arbetsuppgifter. Däremot är det viktigt att fästa uppmärksamheten på att 87 procent av män tycker att deras kunskaper och erfarenheter tas tillvara, motsvarande siffran för kvinnorna är 58 procent.



Individenkäten visar att den vanligaste formen av försörjning är lön av anställning, 40 % av männen men något lägre för kvinnorna (drygt 28 %). 36,5 % av de nyanlända utländska kvinnorna på Gotland uppger i sina svar att de får sin försörjning genom familjen. Vi har tidigare konstaterat att invandring med familjeanknytning är vanligt på Gotland, detta kan förklara den höga andelen som får sin försörjning genom familjen.

12 procent får studiemedel från CSN och drygt 1 av 10 uppger att de har introduktionsersättning från Gotlands kommuns flyktingmottagning, som sin inkomstkälla.



## Fritidsintressen

Sista frågan i enkätundersökningen var: Vad har du för fritidsintressen? Individerna fick möjlighet att välja ut 4 alternativ av 24.

Bland kvinnorna var det "matlagning" och "Se film på TV/video/DVD" som kryssades mest. 63 % av de nyanlända utländska kvinnorna tycker om att laga mat och 60 % tycker om att se på film eller TV med familj eller vänner. 27 % kryssade "surfa på Internet" som den tredje alternativ. Den fjärde alternativ delas lika bland "promenerat/joggat som motion" och "Trädgårdsskötsel" med 23 %

Bland män var även "Se film på TV/video/DVD" en av favoriterna, 46 % kryssade detta som etta. "Spela fotboll"

är de alternativ som kryssades näst mest, nämligen 44 %. Tredje alternativ med 34 % ”matlagning” och i fjärde plats med 26 % ”Styrketräning/Gym”

Undersökningen visar att intressen som t.ex.: ”besöka något bibliotek”, ”besöka simhall”, ”Dans som umgängesform”, ”friluftsliv” och ”kulturevenemang” är omtyckta aktiviteter bland de nyanlända invandrare på Gotland.

Viktigt att påpeka är att alternativen ”deltagit i studie cirkel”, ”föreningsverksamhet”, ”körsång”, ”friidrott”, ”ridning”, ”spela innebandy”, ”spela bowling” och ”aerobics” befinner sig bland de lägst kryssade alternativen. En förklaring till detta kan vara behovet av ett bredare socialt nätverk bland de nyanlända invandrarna på Gotland. En uppmaning till det stora föreningslivet på Gotland att värva nya medlemmar till sina fritidsaktiviteter.

## Nyanländas funderingar och kommentarer

Individernas fick även möjlighet att frivilligt skriva ner egna funderingar, kommentarer, förslag eller frågor över enkäten.

De inkomna funderingar och kommentarer ger en bild av vilka behov de nyanlända invandrarna på Gotland har. Tidig information om hur man kan anmäla sig på Arbetsförmedling och få tillgång till arbetsplatsjournalen. Vägledning, rådgivning och bättre samordning mellan berörda aktörer är bland de mest uttalade kommentarer. Validering av utländska utbildningar, nämns framförallt av studenter som börjar bli färdiga med sina svenska studier på Komvux och vill läsa vidare eller komma in i arbetslivet.

Några tycker att svårigheter att få arbete på Gotland grundats i att arbetsgivarna kräver både goda svenska språkkunskaper och körkortinnehav. Kommentarer om behovet av att få körkort blir oerhört viktigt för nyanlända invandrare som är bosatta på den gotländska landsbygden, dels för att hantera studier och familjeliv dels för att skaffa sig ett socialt nätverk, finns bland svaren.

Blandade känslor återfinns i svaren. Några få tycker att de skulle få en bättre framtid om de flyttade till fastlandet och några tycker att gotlänningar är lite reserverade men snälla mot invandrare. Att kombinera studier med arbetspraktik,

tycks vara en positiv insats för att få en bild av den gotländska arbetsmarknad samt en möjlighet att etablera kontakter.

Generellt tycker individerna att undersökningen var viktigt och att det behövs en uppföljning. Flera har visat sin tacksamhet för möjligheten att uttrycka sig. Svar på svenska, engelska och spanska har förekommit.

## Slutord

Undersökningen ger inget anspråk på att vara vetenskaplig men ger ändå några indikationer som är värda att iaktta särskilt på.

En uppföljning och fördjupning av kartläggningen behövs för att i grunden söka förklaringar till om vissa insatser eller metoder är mer lyckosamma än andra.

Länsstyrelsen och Gotlands kommuns arbetsgrupp vill framföra ett stort tack till Rektor och SFI/SAS läraren på KomVux Gotland för att ha underlättat genomförande av denna enkätundersökning genom information och informationspridning. Ett stort tack även till den nya anlända invandrare som har svarat på enkäten och kommit med viktiga synpunkter, funderingar och kommentarer om introduktionen på Gotland.

## Litteraturförteckning

Integrationsverket, 2002, *Hur togs de emot? Enkätundersökning om 28 kommuners introduktionsverksamhet för nyanlända 1999*, Integrationsverkets rapportserie, 2002:04

Integrationsverket, 2003, *Utveckling av introduktionen för nyanlända invandrare år 2002*, Integrationsverkets rapport- serie, 2003:02

Integrationsverket, 2005, *Introduktion för nyanlända invandrare – enkätundersökning 2004*, Integrationsverkets rapportserie 2005:01

Statistiska centralbyrå, 2005, *Tillsammans – integration i Sverige*, SCB, Befolkning och välfärdstatistik.

Integrationsverket 2006, *Överenskommelse om utveckling av introduktionen för flyktingar och andra invandrare*, Integrationsverket 2006

## Bilaga 1

Brev till nyanlända invandrare på Gotland, som har läst/läser svenska för invandrare (SFI) och/eller svenska som andra språk (SAS)



Länsstyrelsen  
GOTLANDS LÄN



GOTLANDS  
KOMMUN

Hej!

Länsstyrelsen och Gotlands kommun har gemensamt börjat en kartläggning av introduktionen för nyanlända invandrare på Gotland.

Syftet med kartläggning är att stärka samverkan mellan lokala myndigheter. Målgruppen är personer som studerat på Kom Vux under perioden 2001 – 2006

Genom denna enkät hoppas vi få kännedom om din utbildningsbakgrund och dina yrkeserfarenheter från hemlandet samt vad du gör idag.

Vi hoppas att du hjälper oss genom att besvara denna enkät.

Du som behöver hjälp med att fylla i enkäten kan kontakta SFI/SAS lärarna på Kom Vux.

Tack för din medverkan!

---

Aléxandre Cassis Ramirez-Gastón  
Integrationssamordnare  
Länsstyrelsen i Gotlands län

---

Lisa Löfgren  
Flyktingsamordnare  
Gotlands Kommun

## Bilaga 2

Enkät

**TILL DIG SOM HAR LÄST/LÄSER SVENSKA FÖR INVANDRARE (SFI)  
och/eller SVENSKA SOM ANDRA SPRÅK (SAS)  
på kom Vux Gotland under perioden 2001 - 2006**

1. **Vilket år är du född?**

År: 1 9 \_ \_

2. **Är du kvinna eller man?**

Kvinna

Man

3. **Vilket år flyttade du till .....**

Sverige? År: \_ \_ \_ \_

Gotland? År \_ \_ \_ \_

4. **Vilket är ditt eget språk – ditt modersmål?**

Markera endast ett svar!

arabiska

bosniska/kroatiska/serbiska

engelska

estniska

finska

franska

kurdiska

lettiska

litauiska

persiska

polska

ryska

somali

spanska

thailändska

turkiska

tyska

annat språk, nämligen \_\_\_\_\_

5. **Hur många språk talar du?**

Räkna inte svenska språket här!

1-2 språk

3-4 språk

Mer än 4 språk

6. **Är du gift eller sammanboende (sambo)?**

Ja

Nej → gå till fråga 8

Om ja. Är din partner född i Sverige?

Ja

Nej

7. **Har du/ni några barn som bor hemma?**  
Räkna med de barn som bor minst halva tiden hos dig!

- Ja  Nej → gå till fråga 9  
Om ja. Hur många barn? Skriv **antal** i rutorna!  
 0-5 år  6-15 år  16-19 år  20 år eller äldre

8. **Får ditt/dina barn modersmålsundervisning?**

- Ja  Nej, p.g.a. få antal barn med samma modersmål  
 Nej, p.g.a. brist på modersmålslärare  Nej, p.g.a. avstånd till skolan  
 Nej, har inte kontaktat skolan.  Annat, \_\_\_\_\_

9. **Vilken utbildning hade du när du kom till Sverige?**

Vilken svensk utbildning motsvarar den? Svara bara med den högsta utbildning!

- Ingen utbildning  
 Grundskola (kortare än 9 år)  
 Grundskola 9 år  
 Gymnasium 3 år  
 Högskola/universitetsstudier antal år \_\_\_\_\_  
 Högskola/universitetsexamen  
 Annan utbildning, nämligen \_\_\_\_\_

10. **Vad har du som inriktning på din högsta avslutade utbildning?**

- Allmän, bred utbildning  
 Pedagogik och lärarutbildning  
 Samhällsvetenskap, journalistik/information, juridik  
 Handel, administration  
 Hälso- och sjukvård samt social omsorg  
 Lant- och skogsbruk  
 Tjänster (personliga, transport-, miljövårds, säkerhetstjänster)  
 Teknik och tillverkning  
 Annan inriktning, nämligen \_\_\_\_\_

11. **Hade du någon yrkeserfarenhet innan du kom till Sverige?**

- Ja  Nej → gå till fråga 13

12. **Vilket yrke har du störst erfarenhet av?**

- \_\_\_\_\_

**13. Hur många år har du arbetat sammanlagt innan du kom till Sverige?**

\*Viktigt! Om du har arbetat hemma utan lön, *hemarbetande utan lön*, dvs. tagit hand om ditt hem/din familj, då får du gärna kryssa antal åren här nedan

- |                                    |                                       |
|------------------------------------|---------------------------------------|
| <input type="checkbox"/> Inte alls | <input type="checkbox"/> 1-5 år       |
| <input type="checkbox"/> 6-10 år   | <input type="checkbox"/> 11-15 år     |
| <input type="checkbox"/> 16-20 år  | <input type="checkbox"/> Mer än 20 år |

**14. Har du sökt arbete i Sverige?**

- |                              |                              |                                    |
|------------------------------|------------------------------|------------------------------------|
| <input type="checkbox"/> Ja  | <input type="checkbox"/> Nej |                                    |
| Om ja, hur många gånger?     |                              |                                    |
| <input type="checkbox"/> 1-3 | <input type="checkbox"/> 4-7 | <input type="checkbox"/> fler än 8 |

**15. Har du haft kontakt med Arbetsförmedlingen (AF)?**

- |                              |                                       |  |
|------------------------------|---------------------------------------|--|
| <input type="checkbox"/> Ja  | → <input type="checkbox"/> på Gotland | <input type="checkbox"/> Annan kommun? _____ |
| <input type="checkbox"/> Nej |                                       |  |

**16. Har du blivit kallat till någon intervju?**

- |                                  |                              |
|----------------------------------|------------------------------|
| <input type="checkbox"/> Ja      | <input type="checkbox"/> Nej |
| Om ja, hur många gånger? → _____ |                              |

**17. Vad är du sysselsatt med idag?**

- Arbetar (är anställd)
- Arbetar (är anställd) på en arbetsplats där jag först praktiserat
- Arbetar som egen företagare
- Hemarbetande utan lön
- Är arbetslös → Gå till fråga 21
- Läser svenska
  - SFI
  - SAS
  - Annat \_\_\_\_\_ → Gå till fråga 21
- Studerar på grundskolenivå → Gå till fråga 21
- Studerar på gymnasienivå → Gå till fråga 21
- Studerar på högskole-/universitetsnivå → Gå till fråga 21
- Praktiserar på en arbetsplats → Gå till fråga 21
- Deltar i ett arbetsmarknadsprogram genom arbetsförmedlingen → Gå till fråga 21
- Är föräldraledig med föräldrapenning → Gå till fråga 21
- Är sjukskriven → Gå till fråga 21
- Är förtidspensionär (Har du sjukersättning?) → Gå till fråga 21
- Annat, nämligen \_\_\_\_\_ → Gå till fråga 21

**18. Hur många timmar/vecka arbetar du?**

- 1-10 timmar
- 11-20 timmar
- 21-30 timmar
- 31-40 timmar
- Mer än 40 timmar

**19. På vilket sätt fick du arbete?**

- Genom att svara på en annons (exempelvis i tidning eller på internet)
- Genom arbetsförmedlingen (AF)
- Genom att själv kontakta arbetsgivaren
- Genom kontakter via familj, vänner, bekanta etc.
  
- På annat sätt, nämligen \_\_\_\_\_

**20. Tycker du att dina arbetsuppgifter passar din yrkeserfarenhet och utbildning?**

- Ja
- Ja, i hög grad
- I mindre grad
- Nej

**21. Varifrån får du din huvudsakliga inkomst idag?**  
(Markera endast ett svar!)

- Lön från anställning
- Försörjningsstöd (*Socialtjänsten*)
- Introduktionsersättning (*Flyktingmottagning*)
- Sjukpenning (*Försäkringskassan*)
- Sjukersättning (*Försäkringskassan*)
- Studiemedel (*CSN*)
- Föräldrapenning (*Försäkringskassan*)
- A-kassa - arbetslöshetsersättning
- Aktivitetsstöd (*Arbetsförmedlingen*) tidigare utbildningsbidrag
- Aktivitetsersättning pga nedsatt arbetsförmåga (under 30 år)
- Ålderspension (*Försäkringskassan*)
  
- Annat, nämligen \_\_\_\_\_

22. ***Tycker du att dina kunskaper i svenska är tillräckligt bra för att du skall klara dig bra i samhället?***  
Gör din egen bedömning!

- |                         |                          |
|-------------------------|--------------------------|
| Mycket bra              | <input type="checkbox"/> |
| Bra                     | <input type="checkbox"/> |
| Varken bra eller dåligt | <input type="checkbox"/> |
| Dåligt                  | <input type="checkbox"/> |
| Mycket dåligt           | <input type="checkbox"/> |

23. ***Hur väl förstår/skriver/läser/talar du det svenska språket?***  
Gör din egen bedömning!

	<i>Förstår</i>	<i>Skriver</i>	<i>Läser</i>	<i>Talar</i>
Mycket bra	<input type="checkbox"/>	<input type="checkbox"/>	<input type="checkbox"/>	<input type="checkbox"/>
Bra	<input type="checkbox"/>	<input type="checkbox"/>	<input type="checkbox"/>	<input type="checkbox"/>
Varken bra eller dåligt	<input type="checkbox"/>	<input type="checkbox"/>	<input type="checkbox"/>	<input type="checkbox"/>
Dåligt	<input type="checkbox"/>	<input type="checkbox"/>	<input type="checkbox"/>	<input type="checkbox"/>
Mycket dåligt	<input type="checkbox"/>	<input type="checkbox"/>	<input type="checkbox"/>	<input type="checkbox"/>

24. ***Har du fått betyg i svenska?***

- Ja  Nej

25. ***Vad har du för fritidsintressen?***  
Välj ut de 4 viktigaste!

- |  |   |   |
|--|---|---|
| <input type="checkbox"/> Spela fotboll         | <input type="checkbox"/> Friidrotta             | <input type="checkbox"/> Dansföreställningar                  |
| <input type="checkbox"/> Spela innebandy       | <input type="checkbox"/> Rida                   | <input type="checkbox"/> Se film på TV/video/DVD              |
| <input type="checkbox"/> Styrketräning/gym     | <input type="checkbox"/> Spela bowling          | <input type="checkbox"/> Aerobics/stepup                      |
| <input type="checkbox"/> Åka skridskor         | <input type="checkbox"/> Besöka simhall         | <input type="checkbox"/> Friluftsliv (ströva i skog och mark) |
| <input type="checkbox"/> Trädgårdsskötsel      | <input type="checkbox"/> Surfa på internet      | <input type="checkbox"/> Dans som umgängesform t.ex. disco    |
| <input type="checkbox"/> Teaterföreställningar | <input type="checkbox"/> Besöka något bibliotek | <input type="checkbox"/> Deltagit i studiecirkel              |
| <input type="checkbox"/> Matlagning            | <input type="checkbox"/> Kulturevenemang        | <input type="checkbox"/> Promenerat/joggat som motion         |
| <input type="checkbox"/> Föreningsverksamhet   | <input type="checkbox"/> Körsång                | <input type="checkbox"/> Cyklat som motion                    |
| <input type="checkbox"/> Annat _____           | <input type="checkbox"/> _____                  | <input type="checkbox"/> _____                                |

