

Inventering av blodtoppblomvecklare *Eupoecilia sanguisorbana* på Gotland, 2014

Rapporter om natur och miljö nr 2014:9



Länsstyrelsen
GOTLANDS LÄN



Inventering av blodtoppblom- vecklare *Eupoecilia sanguisorbana* på Gotland 2014

Pavel Bína

Omslagsbild: Imago av blodtoppblomvecklare på blodtopp (vänster), fullvuxen larv av blodtoppblomvecklare (höger). Foto: Göran Sjöberg.

ISSN 1653-7041

LÄNSSTYRELSEN I GOTLANDS LÄN – VISBY 2014

Inledning

Inventering och övervakning av blodtoppblomvecklare *Eupoecilia sanguisorbana* utfördes på Gotland i samband med utvärderingen av åtgärdsprogrammet för denna art. Det innebar kontrollbesök på tidigare kända lokaler men också uppsökande av nya lokaler i områden med potentiell förekomst av blodtopp. Syftet med övervakningen var uppföljning av artens population, bedömning av förekomsttrender och populationsstatus till följd av de tidigare genomförda inventeringarna.

Metodik

Inventeringen utfördes mellan 10–18/8 2014 genom larv- och angreppsundersökning på värdväxten blodtopp *Sanguisorba officinalis*. Undersökningen bestod av letande efter larver eller angrepp i blodtopparnas blomhuvuden. Under senare delen av sommaren är den sydliga formen av blodtopp överblommad och torr medan den nordliga formen fortfarande kan blomma eller kan befinna sig strax efter sin blomning. Förekomst av arten kunde därför noteras i form av antingen angrepp (torra överblommade blodtoppar, framför allt på områden med den sydliga formen) eller larv (blommande blodtoppar eller blodtoppar kort efter sin blomning, framför allt på områden med den nordliga formen).

Från varje besökt lokal samlades ett antal blodtoppar in och undersöktes. Blodtopparna valdes ut slumpvis. Resultatet av övervakningen presenteras i form av antal undersökta blodtoppar i de olika stadierna och antal angrepp eller larv i de genomsökta blommorna.

Inventeringen innebar både övervakning av redan kända lokaler och eftersök av nya områden.

Under övervakningen av kända lokaler gjordes en geografisk genomgång av lokalerna från norr till söder. Lokalerna finns på olika biotoper med olika skötselformer från jordbrukslandskapen (längs kanaler) där riktad skötsel saknas till alvarmarker med bete eller ängar med slåtter. Dessa lokaler kan uppfattas som en bas för arten på Gotland och bör följas upp även i framtiden.

Eftersök av nya lokaler genomfördes i den nordligaste delen av artens förekomst på Gotland, alvarmarkerna på Filehajdar och området mellan Bälsalvret och Filehajdar. Tidigare eftersök under 2012 fokuserade på den sydliga delen omkring Ala, denna gång låg därför fokus på området längst i norr, inte minst för att detta område bara besöktes en gång under inventeringen 2009.

I resultatdelen visas även lokalerna utan förekomst av blodtopp (värdväxten) och därmed utan chans att hitta målarten. I eventuella framtida undersökningar kan områden med dessa lokaler räknas som genomsökta och behöver därmed inte inventeras mer.

Resultat och diskussion

Under övervakningen besöktes totalt 30 lokaler eller dellokaler (Tab. 1), 17 i området med den nordliga formen av blodtopp (norra delen) och 13 i området med den sydliga formen (södra delen). Övervakning av kända lokaler inkluderade 16 lokaler (tre i norra delen och tretton i södra delen) och eftersök på 14 lokaler (alla i norra delen).

Blodtoppblomvecklare hittades på 19 lokaler av de 30 besökta, på en lokal i larvstadiet, på sex lokaler i form av angrepp och på resten (tolv lokaler) hittades både larver och angrepp. På lokalen Anga prästänge hittades inga blodtoppar p.g.a. den traditionella slåtern som utförs varje år under juli månad (lokalen har dock varit en känd för förekomst av arten sedan tidigare).

Blodtoppblomvecklarens nya förekomst konstaterades i det återbesökta området Filehajdar på fyra nya dellokaler - Filehajdar 2, Filehajdar 4, Filehajdar 5 och Filehajdar 6 samt på lokalen Kräklingbo bygdegården som varit känd sedan tidigare, men arten hade tidigare inte påträffats där.

På tio lokaler hittades inga spår av värdväxten (Filehajdar och Orgvätar).

Tab. 1 Översikt över inventeringsresultat på samtliga lokaler. Lokaler med * - nya lokaler för Gotland.

Lokalnr	Lokal	Xkoord	Ykoord	Blodtopp	Antal undersökta blodtoppar	Antal angrepp	Antal larver
1	Ala Gyle	6369880	1668630	blommande	6	0	2
				överblommad	1	0	0
				torr	1	0	0
Totalt					8	0	2
2	Ala Näsmyr	6371522	1670036	blommande	34	5	5
				överblommad	21	13	1
				torr	14	12	0
Totalt					69	30	6
3	Alskog	6358905	1670435	blommande	0	0	0
				överblommad	11	0	1
				torr	57	9	0
Totalt					68	9	1
4	Anga kyrka	6376544	1673978	blommande	0	0	0
				överblommad	0	0	0
				torr	61	14	0
Totalt					61	14	0
5	Anga prästänge	6376085	1674126	blommande	0	0	0
				överblommad	0	0	0
				torr	0	0	0
Totalt					0	0	0
6	Anga vägen	6375223	1674274	blommande	5	1	1
				överblommad	8	5	2
				torr	50	35	1
Totalt					63	41	4

Tab. 1 forts. Översikt över inventeringsresultat på samtliga lokaler. Lokaler med * - nya lokaler för Gotland.

Lokalnr	Lokal	Xkoord	Ykoord	Blodtopp	Antal undersökta blodtoppar	Antal angrepp	Antal larver
7	Bälsalvret Bläckvätarna	6395362	1671788	blommande	32	8	11
				överblommad	13	5	3
				torr	4	2	0
Totalt					49	15	14
8	Bälsalvret Kallgate	6397735	1672010	blommande	33	5	13
				överblommad	12	7	4
				torr	3	3	0
Totalt					48	15	17
9	Filehajdar 1	6403310	1671985	ingen	-	-	-
10	Filehajdar 2*	6403351	1672243	blommande	34	1	0
				överblommad	1	0	0
				torr	0	0	0
Totalt					35	1	0
11	Filehajdar 3	6403303	1672742	blommande	20	0	0
				överblommad	12	0	2
				torr	48	12	0
Totalt					80	12	2
12	Filehajdar 4*	6402988	1672571	blommande	75	12	21
				överblommad	12	5	3
				torr	17	12	1
Totalt					104	29	25
13	Filehajdar 5*	6403090	1672490	blommande	13	1	8
				överblommad	3	1	0
				torr	2	2	0
Totalt					18	4	8
14	Filehajdar 6*	6403254	1670275	blommande	17	2	0
				överblommad	17	3	0
				torr	11	4	0
Totalt					45	9	0
15	Filehajdar 7	6404447	1670385	ingen	-	-	-
16	Filehajdar 8	6404200	1670658	ingen	-	-	-
17	Filehajdar 9	6403848	1671162	ingen	-	-	-
18	Filehajdar 10	6403875	1670918	ingen	-	-	-
19	Filehajdar 11	6404105	1670946	ingen	-	-	-
20	Filehajdar 12	6403975	1670668	ingen	-	-	-
21	Filehajdar 13	6403705	1670914	ingen	-	-	-

Tab. 1 forts. Översikt över inventeringsresultat på samtliga lokaler. Lokaler med * - nya lokaler för Gotland.

Lokalnr	Lokal	Xkoord	Ykoord	Blodtopp	Antal undersökta blodtoppar	Antal angrepp	Antal larver
22	Fjäle	6366233	1669227	blommande	4	1	2
				överblommad	7	4	1
				torr	26	15	0
Totalt					37	20	3
23	Kräklingbo bygdegården*	6372243	1674868	blommande	0	0	0
				överblommad	8	3	0
				torr	14	6	0
Totalt					22	9	0
24	Kräklingbo bygdegården 2*	6372310	1674872	blommande	0	0	0
				överblommad	17	8	0
				torr	24	11	0
Totalt					41	19	0
25	Kräklingbo krukmakeri	6372572	1675295	blommande	7	3	1
				överblommad	7	4	2
				torr	17	14	2
Totalt					31	21	5
26	Kräklingbo kyrka	6372735	1674427	blommande	0	0	0
				överblommad	16	2	0
				torr	76	15	0
Totalt					92	17	0
27	Käldänget	6357731	1668910	blommande	0	0	0
				överblommad	7	2	0
				torr	8	0	0
Totalt					15	2	0
28	Lilla Vellinge	6369388	1666086	blommande	5	3	0
				överblommad	10	4	2
				torr	27	16	0
Totalt					42	23	2
29	Orgvätar 1	6402071	1671496	ingen	-	-	-
30	Orgvätar 2	6402050	1671330	ingen	-	-	-

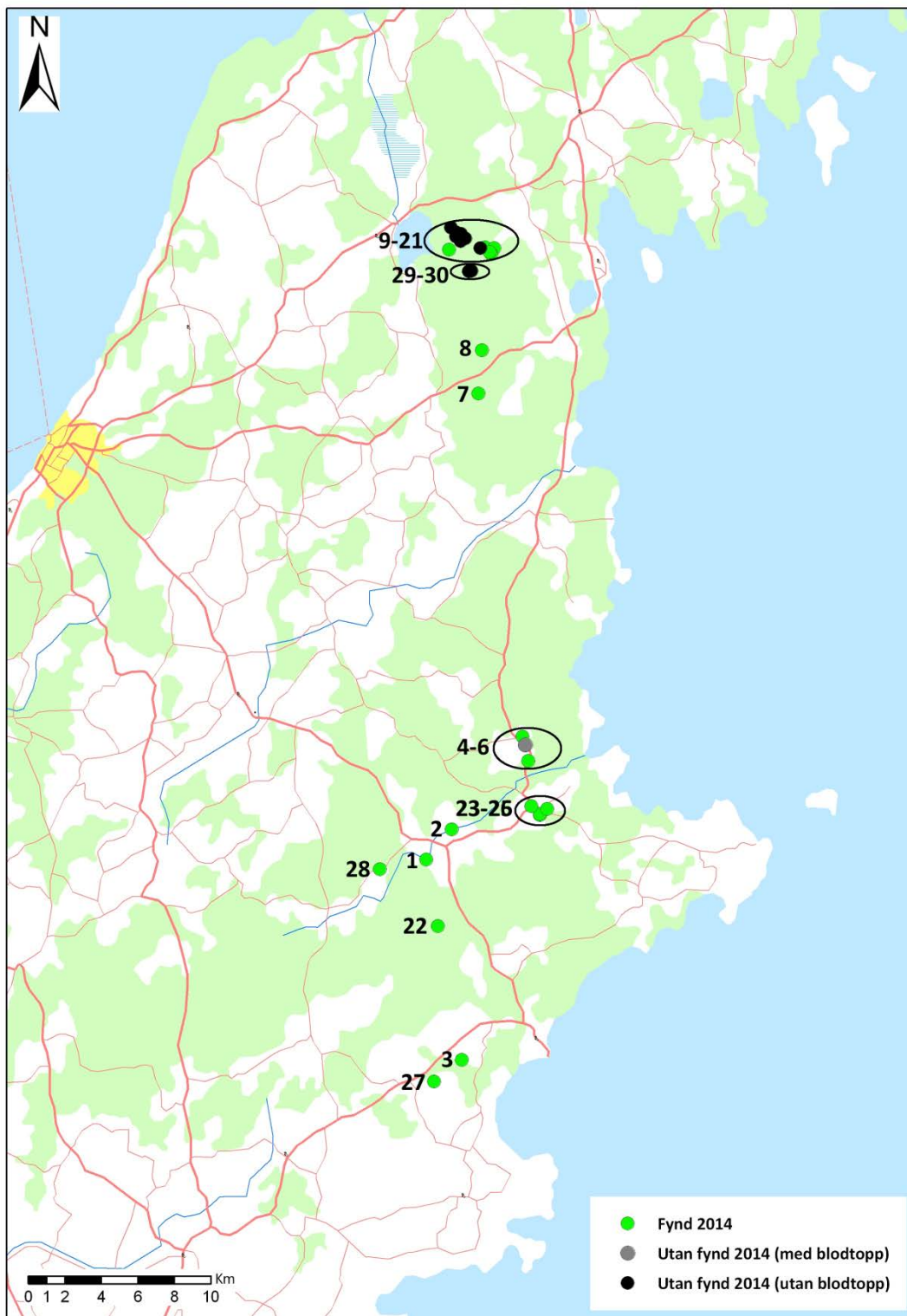


Fig. 1 Översikt över samtliga lokaler inventerade under 2014. Lokaler med * - nya lokaler för Gotland.

1 - Ala Gyle; 2 - Ala Näsmyr; 3 - Alskog; 4 - Anga kyrka; 5 - Anga prästänge; 6 - Anga vägen;
 7 - Bälsalvret Bläckvätarna; 8 - Bälsalvret Kallgate; 9 - Filehajdar 1; 10 - Filehajdar 2*; 11 - Filehajdar 3;
 12 - Filehajdar 4*; 13 - Filehajdar 5*; 14 - Filehajdar 6*; 15 - Filehajdar 7; 16 - Filehajdar 8; 17 - Filehajdar 9;
 18 - Filehajdar 10; 19 - Filehajdar 11; 20 - Filehajdar 12; 21 - Filehajdar 13; 22 - Fjäle;
 23 - Kräklingbo bygdegården*; 24 - Kräklingbo bygdegården 2*; 25 - Kräklingbo krukmakeri;
 26 - Kräklingbo kyrka; 27 - Käldänget; 28 - Lilla Vellinge; 29 - Orgvatar 1; 30 - Orgvatar.

Under inventeringen undersöktes totalt 928 blodtoppar (på alla 30 lokalerna) - 285 var blommande, 183 överblommade och 460 torra (Fig. 2). Blommorna valdes ut slumpmässigt. Larvangrepp noterades i 290 blodtoppar och larver i 89 (Fig. 3). Detta innebär att andel angripna blommor var drygt 40 % av det totala antalet undersökta blommor. Larver eller larvangrepp hittades på alla lokaler med förekomst av blodtopp.

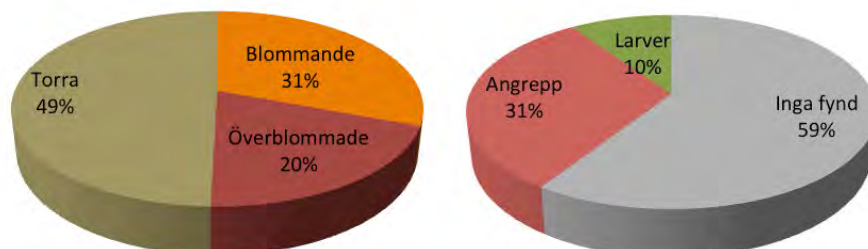


Fig. 2-3 Andel fynd i olika stadier och former i de undersökta blodtopparna - till vänster andel blommande (285 st.), överblommade (183 st.) och torra blodtoppar (460 st.) av totala antalet undersökta blodtoppar (928 st.), till höger andel hittade angrepp (290 st.), larver (89 st.) och blommor utan fynd (549 st.) av totala antalet undersökta blodtoppar (928 st.).

Andelen blommande /överblommade / torra blodtoppar varierade mellan lokalerna, men antalet torra blommor var mycket större på lokaler med den sydliga blodtoppformen (Fig. 4). Därför var också antal angrepp (utan larver) högre än på lokaler med den nordliga blodtoppformen (Fig. 5). Blodtoppar blommar tidigare i södra delen och arten anpassar sin livscykel till detta. Larver noterades däremot i mycket större utsträckning på lokaler med den nordliga blodtoppformen (Fig.5) eftersom blodtopparna fortfarande blommar eller var direkt efter blomningsfasen (Fig. 4). Larverna hittades oftast i sitt sista stadium med den karakteristiska rosa färgen (se omslagsbilden).

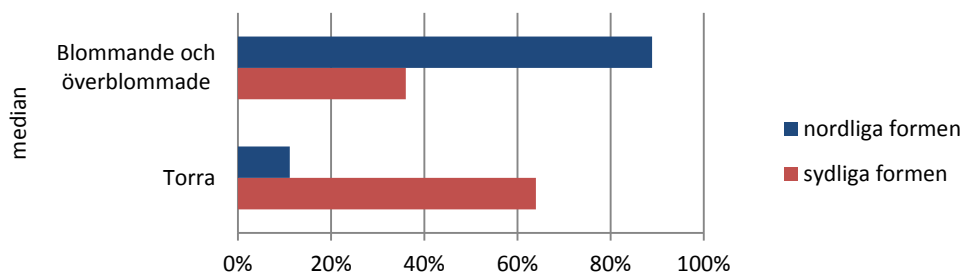


Fig. 4 Jämförelse av andelen blommande/överblommade vs. torra blodtoppar från norra och södra undersökningsområde (från undersökta lokaler med den nordliga/sydliga formen av blodtopp). Andel från varje område är medianvärde av lokaler med fynd som ligger i detta område (se Fig. 2-3). Det framgår att blommande/överblommade blodtoppar förekom i mycket större utsträckning på lokaler med den nordliga blodtoppformen (och tvärtom torra blodtoppar på lokaler med den sydliga blodtoppformen).

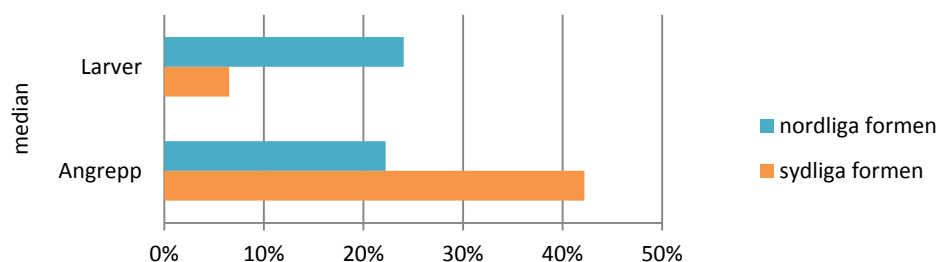


Fig. 5 Jämförelse av andelen larver vs. angrepp i undersökta blodtoppar från norra och södra undersökningsområde (från undersökta lokaler med den nordliga/sydliga formen av blodtopp). Andel från varje område är medianvärde av lokaler med fynd som ligger i detta område (se Fig. 2-3). Det framgår att larverna förekom i mycket större utsträckning på lokaler med den nordliga blodtoppformen (och tvärtom angrepp utan larver på lokaler med den sydliga blodtoppformen).

Kommentarer till lokaler

Nedan kommenteras inventeringen på de enskilda lokalerna som besöktes under inventeringen 2014 och genom bilder visas deras aktuella status. Mer detaljerade lokalbeskrivningar finns i rapporten från 2009 (se Referenser).

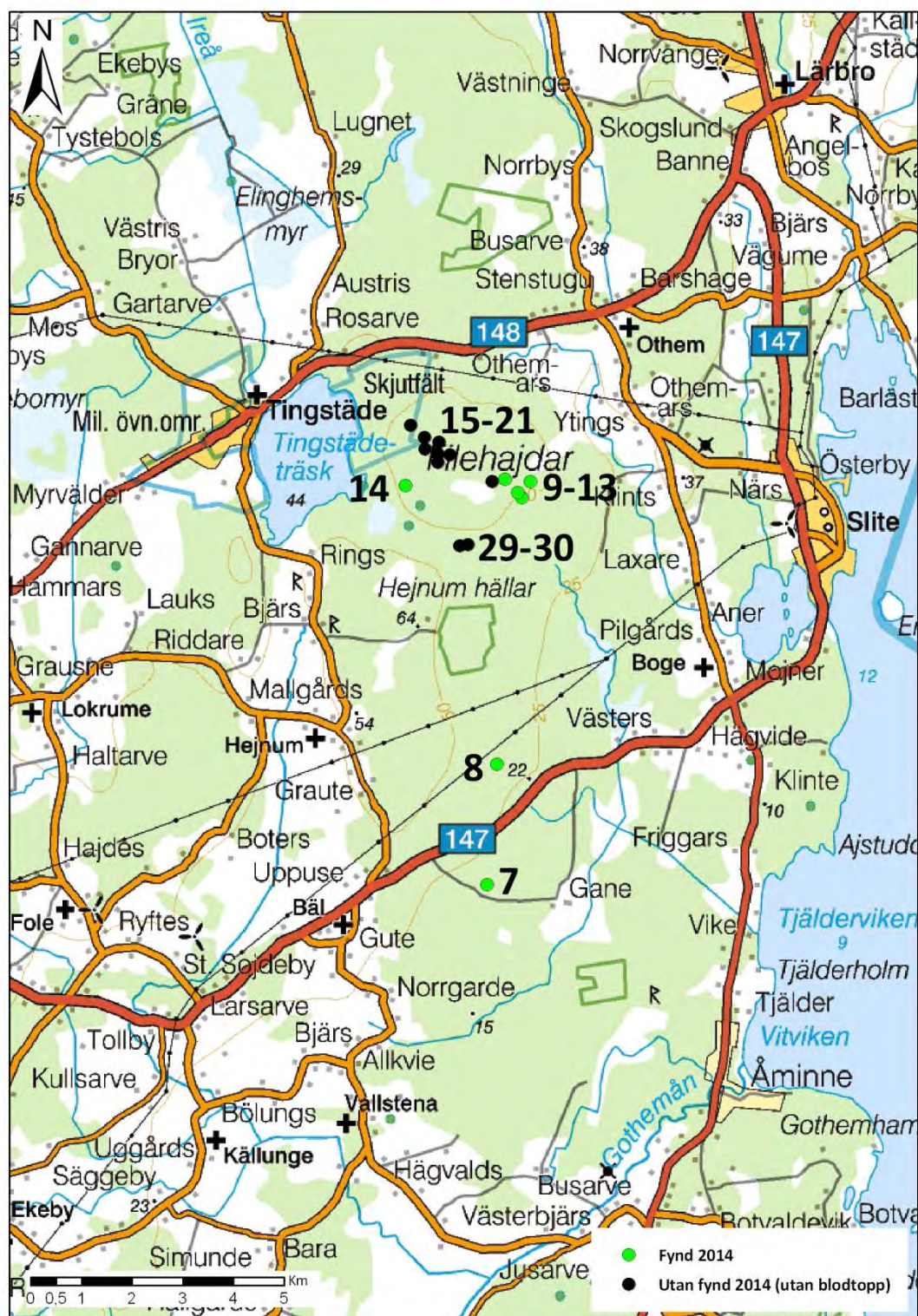


Fig. 6 Översikt över lokaler i den norra delen som inventerades under 2014.

7 - Bälsalvret Bläckvätarna; 8 - Bälsalvret Kallgate; 9 - Filehajdar 1; 10 - Filehajdar 2; 11 - Filehajdar 3; 12 - Filehajdar 4; 13 - Filehajdar 5; 14 - Filehajdar 6; 15 - Filehajdar 7; 16 - Filehajdar 8; 17 - Filehajdar 9; 18 - Filehajdar 10; 19 - Filehajdar 11; 20 - Filehajdar 12; 21 - Filehajdar 13; 29 - Orgvatar 1; 30 - Orgvatar.



Fig. 7 Översikt över lokaler i den södra delen som inventerades under 2014.

1 - Ala Gyle; 2 - Ala Näsmyr; 3 - Alskog; 4 - Anga kyrka; 5 - Anga prästänge; 6 - Anga vägen; 22 - Fjäle; 23 - Kräklingbo bygdegården; 24 - Kräklingbo bygdegården 2; 25 - Kräklingbo krukmakeri; 26 - Kräklingbo kyrka; 27 - Käldänget; 28 - Lilla Vellinge.

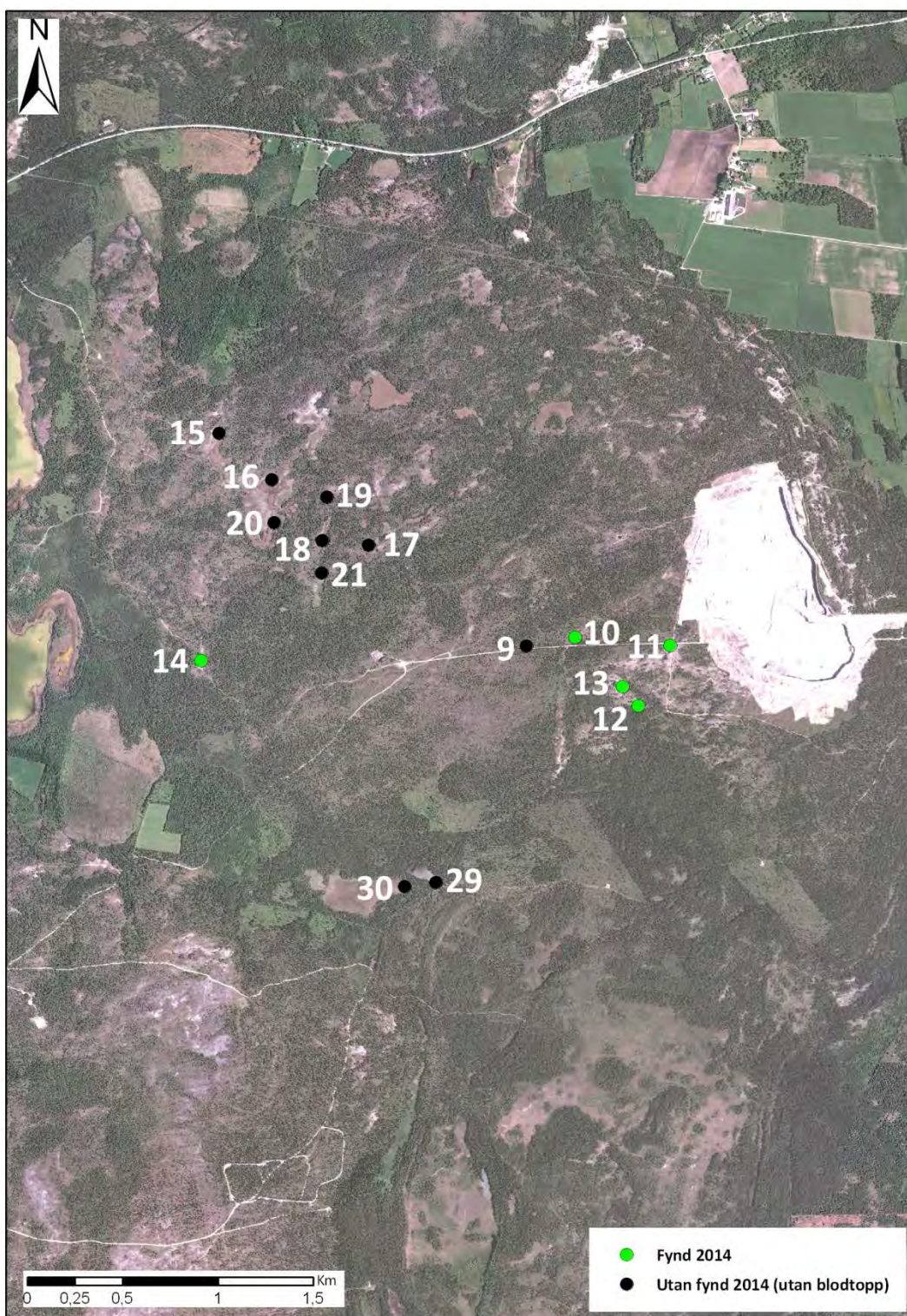


Fig. 8 Översikt över lokaler i den norra delen som inventerades under 2014, flygfoto.

9 - Filehajdar 1; **10** - Filehajdar 2; **11** - Filehajdar 3; **12** - Filehajdar 4; **13** - Filehajdar 5; **14** - Filehajdar 6; **15** - Filehajdar 7; **16** - Filehajdar 8; **17** - Filehajdar 9; **18** - Filehajdar 10; **19** - Filehajdar 11; **20** - Filehajdar 12; **21** - Filehajdar 13; **29** - Orgvätar 1; **30** - Orgvätar.



Fig. 9 Översikt över lokaler i den norra delen som inventerades under 2014, flygfoto.

7 - Bälsalvret Bläckvätarna; **8** - Bälsalvret Kallgate.



Fig. 10 Översikt över lokaler i den södra delen som inventerades under 2014, flygfoto.

4 - Anga kyrka; **5** - Anga prästänge; **6** - Anga vägen; **23** - Kräklingbo bygdegården; **24** - Kräklingbo bygdegården 2; **25** - Kräklingbo krukmakeri; **26** - Kräklingbo kyrka.



Fig. 11 Översikt över lokaler i den södra delen som inventerades under 2014, flygfoto.

1 - Ala Gyle; **2** - Ala Näsmyr; **22** - Fjäle; **28** - Lilla Vellinge.



Fig. 12 Översikt över lokaler i den södra delen som inventerades under 2014, flygfoto.

3 - Alskog; **27** - Käldänget.

Ala Gyle – lokalnr 1

Kanalen var helt nygrävd vid besöket, dvs. vegetationen var borttagen, bara enstaka blodtoppar växte längs kanten. Detta innebär en tydlig och stor försämring sedan tidigare inventeringar. Trots det låga antalet funna och undersökta blommor hittades två larver. Under sista besöket 2009 hittades sex larver och många angrepp här.



Fig. 13-14 Bilder av lokalen Ala Gyle. Kanalen var nygrävd vid besöket och bara enstaka blodtoppar kunde hittas.

Ala Näsmyr – lokalnr 2

Det växte väldiga mängder av blodtopp längs kanalen, den största koncentrerade förekomsten som sågs under inventeringen. De höga antalen påträffade angrepp och larver visar att arten har goda livsförhållanden i området. Under sista besöket 2009 hittades åtta larver och några stycken angrepp här.



Fig. 15-16 Bilder av lokalen Ala Näsmyr. Mycket riklig förekomst av blodtopp noterades längs kanalen.

Alskog – lokalnr 3

Bra bestånd av blodtopp, mest torra blommor. En larv och nio angrepp hittades här vilket bekräftar förekomst från 2012. Lokalen undersöktes nämligen upprepade gånger 2006-2009 med alla sorters metoder - håvning, ljusfällor, lysning, eftersökning av larver och angrepp - utan resultat. Först under förra inventeringen 2012 hittades två larver och sju angrepp vilket är lite mystiskt med tanke på alla eftersök de tidigare åren. Det kan vara fråga om (åter)kolonisering.



Fig. 17-18 Bilder av lokalen Alskog. Förekomst av blodtoppblomvecklare noterades för andra gången här (för första gången under 2012) sedan 2006.

Anga kyrka – lokalnr 4

Hästbete. Väldigt bra bestånd av blodtopp. De flesta blommorna var helt torra. Angrepp hittades i fjorton blomhuvuden och undersökningen bekräftade första fyndet från 2012. Lokalen undersöktes för första gången 2009 utan resultat (håvning, ljusfällor, eftersökning av larver och angrepp). Vid förra undersökning 2012 hittades angrepp i tre torra blodtoppshuvuden.



Fig. 19-20 Bilder av lokalen Anga kyrka. Här gjordes också återfynd av arten (den hittades för första gången 2012).

Anga prästänge – lokalnr 5

Slaget, inga blodtoppar kvar och därmed inte heller någon noterad förekomst av blodtoppblomvecklaren. Men lokalen är en känd lokal för förekomst av arten sedan tidigare och förmodligen finns arten här, om än i låga antal. Två lokaler med förekomst finns i närheten (Anga kyrka och Anga vägen).

På denna lokal har det gjorts åtskilliga försök att hitta arten med diverse metoder (lysning, håvning, ljusfällor, eftersökning av larver och angrepp) och vid något enstaka tillfälle lyckades jag även hitta vuxna fjärilar. Sista gången arten noterades här var 2007 då en individ kom på duk vid lysning.



Fig. 21 Bild av lokalen Anga prästänge. Ängen var slagen och utan blodtopp.

Anga vägen – lokalnr 6

Blodtopp på båda sidorna av vägen. Höga antal blodtoppar med framförallt angrepp (men även några larver). Anga vägen undersöktes första gången 2009 då den hittades som en ny lokal (åtta larver och många angrepp). Under 2012 fyra larver och fyra angrepp.



Fig. 22 Bild av lokalen Anga vägen.

Bälsalvret Bläckvätarna – lokalnr 7

Bra bestånd av blodtopp. Både larver och angrepp hittades i höga antal. Denna lokal tipsade Claes Eliasson om vid sin undersökning av väddnätfjäril (arten förekommer på lokalen). Första undersökning gjordes 2007 och upprepades sedan med många lysningar och håvningar (en fjäril kom vi lysning 2008, en fjäril håvades av Göran Palmqvist 2009) samt eftersökningar av larver och angrepp. Vid förra inventeringen 2012 hittades larver och angrepp i 100 % av de undersökta blommorna (två larver och nio angrepp i elva undersökta blommor).



Fig. 23 Bild av lokalen Bälsalvret Bläckvätarna. Här hittades även väddnätfjärilskolonier (arten förekommer här).

Bälsalvret Kallgate – lokalnr 8

Mycket rikligt med blodtopp, det största beståndet på denna lokal sedan dess undersökning började 2006. Undersökningen gjordes inom det stängslade Natura 2000 området. En mycket stor förekomst av larver och angrepp noterades även vid förra inventeringen 2012. Lokalen undersöktes med alla metoder och lysning visade sig vara en lyckad metod under 2007 då sju individer noterades under en augustinatt. Vid förra undersökningen 2012 noterades 26 larver och 17 angrepp.



Fig. 24-25 Bilder av lokalen Bälsalvret Kallgate. Förutom blodtoppblomvecklare förekommer väddnätfjäril här.

Filehajdar 1-13 – lokalnr 9-21

Området som upptäcktes i samband med inventeringen 2009 (många angrepp hittades då). Den aktuella inventeringen 2014 fokuserade mer på just detta område, vilket är det nordligaste kända området med artens förekomst, för att få ett bättre grepp om dess status och potential. Under inventeringen undersöktes andra delar av det stora området som ansluter till Hejnum hällar, Bälsalvret och ligger nära ett kalkbrott. Nya dellokaler med förekomst av arten hittades, både i direkt anslutning till det redan kända området med förekomst av arten och något längre bort (Filehajdar 6). Hela området runt det närliggande kalkbrottet hör till kärnområdet för blodtoppblomvecklare på Gotland. De höga antalen hittade larver och angrepp bekräftar områdets höga värde för arten som framför allt består i områdets storlek då arten har möjlighet att behålla sin metapopulationsstruktur som är en nyckelfaktor för långsiktig överlevnad. Filehajdar tillsammans med Bälsalvret är i dagsläget avgörande för artens fortsatta gynnsamma bevarandestatus på Gotland.

Filehajdar 1 samt 7-13 - Inga blodtoppar hittades och därmed ingen förekomst av arten.

Filehajdar 2 - Ny (del)lokal. Rikligt med blodtopp.

Filehajdar 3 - Lokalen hör till redan känt område från 2009. Rikligt med blodtopp. En ljusfälla (lysrör) lyste natten 13-14/8, inga blodtoppblomvecklare.

Filehajdar 4 - Ny (del)lokal. Rikligt med blodtopp, finns längs hela vägen. Många larver och angrepp.

Filehajdar 5 - Ny (del)lokal. Många blodtoppar överallt, många solitära bin sittande på blodtopphuvuden.

Filehajdar 6 - Ny (del)lokal. Blodtopp på vätarna. Inga larver, bara angrepp.



Fig. 26-27 Bilder av lokalerna Filehajdar 3 (ovan) och Filehajdar 4 (nedan). Blodtoppar fanns i rikliga mängder även i det stängslade området (bilden ovan).



Fig. 28-29 Bilder av lokalerna Filehajdar 5 (till vänster) och Filehajdar 6 (till höger). Delar av området stod under vattnet (till höger).

Fjäle – lokalnr 22

Blodtoppsbeståndet något mindre än vid förra inventeringen 2012 men fortfarande tillräckligt. Både larver och angrepp. Fortsatt fårbete. På denna lokal testades också flera undersökningsmetoder (lysning, håvning, ljusfällor, eftersökning av larver och angrepp) under flera år (2007-2009). Arten hittades först under 2009 (fyra larver, många angrepp). Vid förra inventeringen 2012 hittades tio angrepp.



Fig. 30-31 Bilder av lokalen Fjäle.

Kräklingbo bygdegården, Kräklingbo bygdegården 2 – lokalnr 23-24

Ny förekomst på lokal som har undersökts tidigare (med negativt resultat vid alla tidigare tillfällen). Lokalen delades till två dellokaler p.g.a. olika skötselmetoder (slåtter, hästbete). Kräklingbo bygdegården - Slåtter. Enstaka blodtoppar vid diket bakom bygdegården. Många blodtoppar kvar efter slåttern på de oslagna bitarna - vid alla tidigare undersökningar var hela området slaget och inga blommor fanns kvar (tidig slåtter). Vid inventeringen 2014 kunde därför undersökning av blodtoppar på ängen bakom bygdegården göras för första gången. Nio angripna blodtoppar hittades.

Kräklingbo bygdegården 2 - Hästbete. Många blodtoppar längs skogskanten. Nitton angrepp hittades i blodtoppar. Lokalen undersöktes 2009 med håvning, ljusfällor, eftersökning av larver och angrepp. Förra undersökningen gjordes 2012. Inga fynd vid något av tillfällena.



Fig. 32-35 Bilder av lokalerna Kräklingbo bygdegården (överst och till vänster) och Kräklingbo bygdegården 2 (till höger och nederst). Blodtoppblomvecklare hittades för första gången här efter flera års undersökning.

Kräklingbo krukmakeri – lokalnr 25

Färre antal blodtoppar på ängen än vid förra inventeringen 2009. Ängen växer igen. I skogen var läget detsamma som vid förra inventeringen, mycket älggräs och blodtopp framför allt vid skogskanten. Höga antal funna larver (fem st) och angrepp (21 st). Lokalen är i behov av hävd! Lokalen undersöktes vid flera tillfällen under inventeringen 2009 med håvning, ljusfällor, eftersökning av larver och angrepp. En fjäril håvades och förekomst av arten bekräftades därefter med fyra påträffade larver och många angrepp.



Fig. 36-37 Bilder av lokalen Kräklingbo krukmakeri. Lokalen växer igen.

Kräklingbo kyrka – lokalnr 26

Första fyndet sedan 80-talet! Rikligt med blodtopp, en stor del med mögel. Trots detta hittades 17 blodtoppar med angrepp. En gammal lokal som hittades 1963 och där arten fångades på ljus fram till 80-talet, sedan tycktes arten ha försvunnit från lokalen. Lokalen blev undersökt vid flera tillfällen under flera år (lysning, ljusfällor, eftersökning av larver och angrepp) utan något som helst resultat (2006-2009).



Fig. 38 Bild av lokalen Kräklingbo kyrka. Återfynd av blodtoppblomvecklare gjordes här efter 20-30 år!

Käldänget – lokalnr 27

Ängen helt slagen och inga blommor kvar. Alla blodtoppar hittades i nordöstra delen utanför det slagna och i det stängslade området, längs ett dike.

Den mest kända lokalen för arten på Gotland. Många försök gjordes under inventeringar 2006-2009 och 2012 med alla metoder (lysning, ljusfällor, håvning, eftersökning av larver och angrepp). Arten hittades som fjäril, larv och angrepp noterades vid flera tillfällen under dessa år. Vid förra inventeringen 2012 hittades 10 angripna blodtoppar.



Fig. 39-41 Bilder av lokalen Käldänget. Några blodtoppar med angrepp hittades utanför det slagna och stängslade området (till vänster på bilden nederst).

Lilla Vellinge (skogslänta) – lokalnr 28

Förekomst av blodtopp ungefär samma som vid förra inventeringen, en del med mögel. Trots detta väldigt bra andel av funna larver (två st.) och angrepp (23 st.) som bekräftar fynd från 2012.

Lokalen upptäcktes 2008 men förekomst av arten noterades först vid inventeringen 2012, då lokalen kunde noteras som ny för Gotland. Då hittades såväl larver (två st.) som larvangrepp (nio st.).



Fig. 42 Bild av lokalen Lilla Vellinge.

Orgvätar 1-2 – lokalnr 29-30

Ett försök som gjordes med avsikt att hitta en lokal mellan Filehajdar och Bälsalvret som kunde betraktas som spridningskorridor mellan dessa områden. Dock hittades inga blodtoppar här.

Orgvätar 1 - Inga blodtoppar, ängsvädd på kanterna.

Orgvätar 2 - Inga blodtoppar, kunsmynta i kanalen, ängsvädd längs kanalen mot vätar.



Fig. 43-44 Bilder av lokalerna Orgvätar 1 (ovan) och Orgvätar 2 (nedan). Inga fynd av blodtopp och därmed inga blodtoppblomvecklare.

Slutsatser

Under denna översiktliga inventering mellan 10–18/8 2014 besöktes totalt 30 lokaler eller dellokaler. 16 av dessa var redan kända lokaler med värdväxten blodtopp (och arten hittats på 13 av dem vid tidigare tillfällen) och 14 besöktes som lokaler med potentiell förekomst av blodtoppblomvecklare.

Arten konstaterades på totalt 19 lokaler (13 kända och 6 nya). Lokaler där arten återfanns var: Ala Gyle, Ala Näsmyr, Alskog, Anga kyrka, Anga vägen, Bälsalvret Bläckvätarna, Bälsalvret Kallgate, Filehajdar 3, Fjäle, Kräklingbo krukmakeri, Kräklingbo kyrka (efter 20-30 år!!) Käldänget och Lilla Velinge. De 6 nya lokalerna för Gotland är: Filehajdar 2, Filehajdar 4, Filehajdar 5, Filehajdar 6, Kräklingbo bygdegården och Kräklingbo bygdegården 2 (de två sista är tidigare kända lokaler med förekomst av värdväxten blodtopp dock har fjärilen aldrig hittats där).

Arten återfanns inte på lokalen Anga prästänge (dock beror detta på att inga blodtoppar fanns kvar vid undersökningstillfälle p.g.a. slåttern i juli).

Förekomst av blodtopp och därmed blodtoppblomvecklare saknades på 10 lokaler - Filehajdar 1, 7, 8, 9, 10, 11, 12 och 13, Orgvåtar 1 och 2.

Bra populationsstatus kunde konstateras på de flesta av de övervakade lokalerna. Över 40 % av de undersökta blodtopparna hade spår av larver (larver hittades i ca 10 % av de undersökta blodtopparna). En riklig förekomst av värdväxten kunde konstateras på flera lokaler. Inventeringen visade därför en stabil förekomst av arten på Gotland. Särskilt glädjande är att blodtoppblomvecklare kunde hittas på de nya lokalerna i områdena Filehajdar och Kräklingbo bygdegården samt att den har återfunnits på lokalen Kräklingbo kyrka.

Dock är det viktigt att påpeka att för artens långsiktiga överlevnad är det avgörande att basområden Filehajdar och Bälsalvret finns kvar i oförändrat skick och framför allt storlek. Våtar (kalkkärr) som dessa med förekomst av värdväxten blodtopp och med sina sammanhängande områden är nyckelfaktorer för genetiskt utbyte och populationens utveckling. De andra biotoperna på Gotland, ängar och kanaler, kan vara bra spridningszoner men kommer alltid att vara små, mer isolerade och löpa stor risk för negativ påverkan genom att de ligger i det mer eller mindre öppna jordbrukslandskapet.

Referenser

- Bína P. 2006. Inventering av blodtoppblomvecklare 2006 - *Eupoecilia sanguisorbana*. Rapporter om natur och miljö - nr 2007:2. Länsstyrelsen i Gotlands län, Visby, 40 pp.
- Bína P. 2010. Inventering av blodtoppblomvecklare (*Eupoecilia sanguisorbana*) på Gotland 2007–2009. Rapporter om natur och miljö - nr 2010:8. Länsstyrelsen i Gotlands län, Visby, 54 pp.
- Bína P. 2012. Övervakning av blodtoppblomvecklare (*Eupoecilia sanguisorbana*) på Gotland 2012. Länsstyrelsen i Gotlands län, opubl.
- Elmqvist H. 2005. Inventering av blodtoppblomvecklare år 2005 på Gotland. Länsstyrelsen i Gotlands län, opubl.