

## Fågelinventering i Paviken naturreservat 2015



*Rapporter om natur och miljö* | Rapport nr 2016:5



# Fågelinventering i Paviken naturreservat 2015

Ola Wizén

Titel: Fågelinventering i Paviken naturreservat 2015

Rapportnummer: 2016:5

ISSN: 1653-7041

Författare: Ola Wizén

Omslagsbild: Paviken, en lättillgänglig fågelsjö

Samtliga foton: Ola Wizén

Utgiven av: Länsstyrelsen i Gotlands län

Tryckår: 2016

Tryckeri: Länsstyrelsen i Gotlands län, Visby.

---

Rapporten finns att hämta i PDF-format på Länsstyrelsens webbplats:

**[www.lansstyrelsen.se/gotland](http://www.lansstyrelsen.se/gotland)**



# Innehåll

Inledning	4
Miljöbeskrivning	6
Metodik	12
Resultat	13
Artkommentarer – häckande och revirhävdande arter	14
Artkommentarer – förväntade men uteblivna arter	21
Referenser	24
Kartor över häckande och revirhävdande arter	25

# Inledning

Sjön Paviken med omgivande marker blev naturreservat under första halvan av 1990-talet och i samband med detta upprättades i vanlig ordning en skötselplan. Efter mer än 20 år har det så blivit aktuellt att förnya planen, inför en längre tid in i framtiden. Då uppstod behovet att få veta vilka fågelarter som har sin hemvist inom reservatets gränser och i vilken omfattning. Därför togs initiativ till att genomföra en fågelinventering under våren 2015 och uppdraget tilldelades Ola Wizén, Visby. Enligt vad som är känt så har ingen heltäckande inventering gjorts eller publicerats tidigare i någon form. Mot den bakgrunden har den här inventeringen ett högt värde vid framtida jämförelser av fågelfaunan kring Paviken.

Uppgiften visade sig bli delikat när vegetationen sköt fart, efterhand som våren framskred. På grund av sjöns utformning med många avsnitt dolda för tillfredsställande överblick, så visade den sig bli mycket svårinventerad. Beroende på arternas levnadsvanor, så varierade möjligheterna att få en god uppfattning om bestånden högst avsevärt. Därför är det troligt att den verkliga numerären för vissa arter var betydligt högre än vad resultaten speglar. För de mest svårobserverade arterna, till exempel vattenrall och rörsångare, är det fullt realistiskt att mörkertalet rent av kan vara betydande.



**Bild 1.** Pavikens södra strand.

När det gäller grågässen i området ska det nämnas att det inledningsvis var svårt att tolka huruvida vissa skulle gå till häckning eller inte. Rastande eller flyttande fåglar, eller rent av översomrande, icke köns mogna individer, uppträdde växelvis i betande flockar på intilliggande fält eller som par utspridda i terrängen. Därför övergavs metoden parräkning redan efter andra eller tredje fältdagen. I stället lades fokus på att räkna nykläckta kullar allteftersom de simmade ut i sjön från bopplatsen.

När det gäller vädret var det påfallande ofta besvärlig blåst under våren 2015. Detta inverkade till viss grad negativt på observationerna. Det var även kylslaget fram till senare halvan av maj, vilket gjorde att avdunstningen i stort sett var obefintlig. Så trots liten nederbörd var det blött i markerna ovanligt länge, vilket försvårade tillgängligheten till bland annat pilbeståndet vid Idåns utlopp.

Totalt sett verkade dock våren och försommaren 2015, med några få undantag, varit normal vad gäller de flesta arters uppträdande under sträck eller häckningstid. Under fältsäsongen noterades 136 arter, varav 59 var de revirhållande eller häckande arterna.

# Miljöbeskrivning

Paviken är en näringsrik slättsjö belägen ca 25 km söder om Visby och strax norr om Västergarns samhälle. Sjön var en gång i tiden en flack havsvik, men som senare har snörpts av och bildat en insjö. Den avvattnas nerströms av Paån, även kallad Västergarnsån, som rinner ut i havet vid Västergarns hamn. Sjöns huvudsakliga tillflöde utgörs uppströms av Idån. Den tillför vatten från ett 134 km<sup>2</sup> stort avvattningsområde som sträcker sig flera mil in i landet åt nordost till Follingbo socken, sydost om Visby. Både Paån och Idån ingår till vissa delar i reservatet Paviken, med sina respektive in- och utflöden. Totalt omfattar området 76 hektar, varav 30 hektar är land och 46 hektar är vatten. Sjöns vattendjup utgörs numera av ett medeldjup som torde ligga på 0,5-0,6 meter och största vattendjup har uppmätts till 1,1 meter i djuprännan öster om de centrala vassholmarna (Ekologgruppen i Landskrona AB, efter mätningar i oktober 2011).

Området är klassat som riksintresse för natur- och kulturmiljövård. Förutom att vara skyddat genom reservatsbildningarna (se vidare nedan) har Paviken ett strandskydd på 100 meter enligt miljöbalken. Utöver sina naturvärden har Paviken och dess omgivning även höga kulturvärden.

För att bara skrapa i den arkeologiska myllan, kan nämnas att Paviken var en vikingatida hamn- och handelsplats då den ännu var en grund havsvik, idealisk som naturhamn. På 1960-talet hittades lämningar av en forntida hamnanläggning vid Idåns utlopp i Paviken. Anläggningen beräknas ha anlagts under 700-talet och sedan varit i bruk under ca 300 år, varefter verksamheten flyttades till Västergarn. Dessutom finns flera gravfält öster om Paviken, varav ett flertal ligger synliga i terrängen. Vid Paån har flera mycket välbevarade bryggor i trä påträffats vid arkeologiska undersökningar, samt en pålspärr som tidigare spärrat av inloppet till Paviken. Anläggningarna har bedömts härröra från början av 1000-talet. Utgrävningar vid Paviken under de allra senaste åren har gett flera nya och intressanta fynd om forna tider i området.

För att beskriva Pavikens karaktär, så kan det nämnas att den i stort sett är den enda av Gotlands insjöar som är direkt näringsrik. Paviken intar därför en särställning genom sitt rika växt- och djurliv. Med sitt rika fågelliv är Paviken en av de få lokaler på Gotland som kan kallas för fågelsjö, ett epitet som annars är vanligt på andra håll i landet. Övriga sötvattenssjöar och träsk runt om på Gotland är i de flesta fall påtagligt näringsfattiga med tämligen artfattig fauna och flora. Detta brukar märkas genom få växtarter i själva vattenmiljön och dess närmaste omgivning och faunan utgörs oftast av ett begränsat antal djur-, fisk- och fågelarter.

Undervattensväxtligheten i Paviken domineras av växten vårtsärv, en art som är tämligen ovanlig i landet och som uppmärksammades här så sent som 1989. Ovan vattenytan består vattenväxterna i huvudsak av vass, säv och kaveldun. Vid deltat som bildats vid Idåns utlopp finns en högväxt och lummig sumpskog bestående av främst grönpil, vilken även kantar Paån i det mesta av dess sträckning ner till reservatets sydände. I övrigt förekommer ett antal arter av barrträd, lövträd och videarter. Den i särklass unikaste landväxten kring Paviken är gotländsk nunneört, som är endemisk på Gotland och som bara förekommer i Västergarnstrakten samt på Karlsöarna.



Paviken är vidare mycket fiskrik. Förekommande arter är abborre, gädda, id, mört, sarv, ruda, sutare, lake, småspigg med flera. Paviken och Västergarnsån är sedan många år kända i sportfiskekretsar främst för att hysa storvuxen ruda. Under senare år har det visat sig att rudan i sjön hör till arten silverruda, en införd art som härstammar från Asien.

Området kring Paviken är bland de förnämsta på Gotland för den som är fågelintresserad. Genom åren har de regelbundna häckfåglarna bestått av knölsvan, grågås, snatterand, stjärtand, årta, brunand, smådopping, skäggdopping, rördrom, brun kärrhök, vattenrall, småfläckig sumphöna, rörhöna, brushane, storspov, sävsångare och kärrensångare. Bland de tillfälliga häckarna kan nämnas gråhakedopping, flodsångare, skäggmes och pungmes. Totalt har minst 240 arter noterats i området.

Förutom att naturreservatet bildades 1994 blev området även ett av Gotlands Natura 2000-områden år 2005. Området är utpekade både med stöd av art- och habitatdirektivet och med fågeldirektivet. Natura 2000 är ett nätverk av värdefulla naturområden som har byggts upp inom EU. Syftet är att värna om fåglar, naturtyper och arter som medlemsländerna kommit överens om att skydda. I bevarandeplanen för Natura 2000-området listas bland annat följande:

#### ***Ingående naturtyper enligt habitatdirektivet***

Naturligt eutrofa sjöar med nate- eller dyblads-vegetation

\*Artrika torra-friska låglandsgräsmarker av fennoskandisk typ

Högörtängar

Trädkädda betesmarker av fennoskandisk typ

\*Alluviala lövskogar som tidvis är översvämmade

(\* ”Prioriterad naturtyp” – bevarandet av naturtypen bedöms vara av hög prioritet inom EU)

#### ***Ingående arter enligt art- och habitatdirektivet***

Gotländsk nunneört *Corydalis gotlandica*

#### ***Ingående arter enligt fågeldirektivet***

Rördrom *Botaurus stellaris*

Brun kärrhök *Circus aeruginosus*

Småfläckig sumphöna *Porzana porzana*

Fynd har gjorts av följande rödlistade arter i området:

#### ***Kärlväxter***

Gotländsk nunneört *Corydalis gotlandica* (hotkategori sårbar)

#### ***Fåglar (häckande)***

Rördrom *Botaurus stellaris* (hotkategori missgynnad)

Flodsångare *Locustella fluviatilis* (hotkategori sårbar)

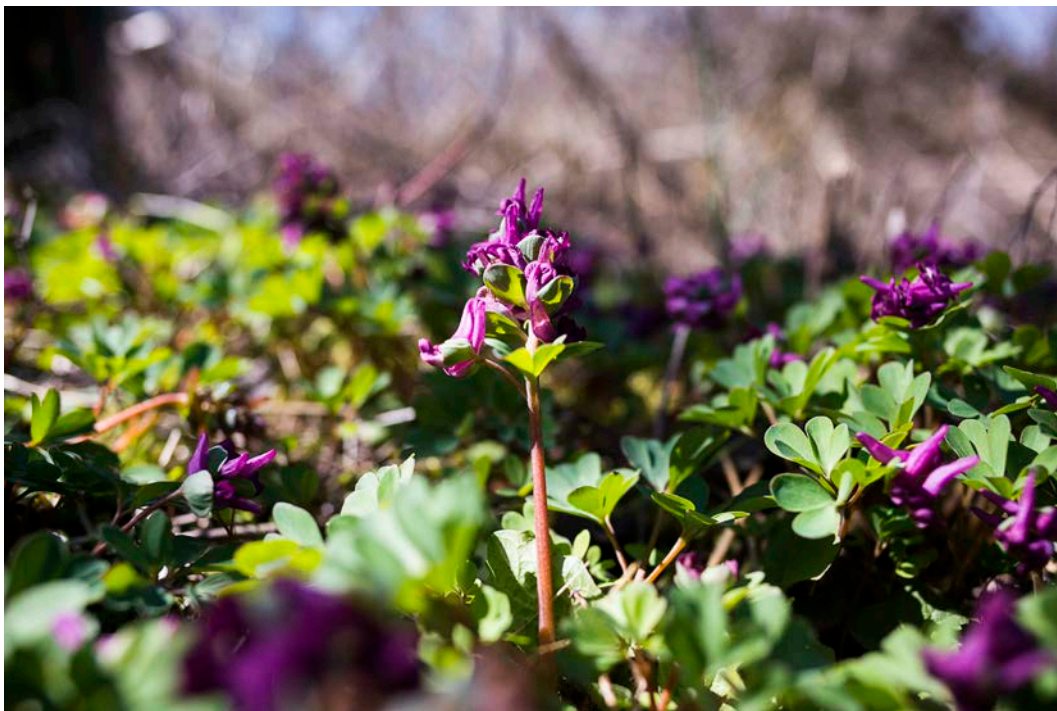
Småfläckig sumphöna *Porzana porzana* (hotkategori sårbar)

Pungmes *Remiz pendulinus* (hotkategori sårbar)

### ***Skalbaggar***

Heddyngbagge *Aphodius sordidus* (hotkategori *missgynnad*)

Paviken har betats av både nötkreatur och lamm under en följd av år. Vad som dock är tämligen nytt är flera insatser med att klippa ner vassen i sjön, för att motverka igenväxningen. Klippningen har gjorts i Sveriges Sportfiske- och Fiskevårdsförbunds regi och har genomförts i fyra större huvud-områden under åren 2013 – 2015. Detta har sedan följts upp genom bete, i den mån nötkreaturen har kunnat gå ut i områdena (Vallin 2014). Vassbekämpningen kompletterades under sensommaren 2015 med en röjning i grönpilsbeståndet vid Idåns utlopp, då även en rensning av ån gjordes i dess nedersta del genom sumpskogen.



**Bild 2.** Gotländsk nunneört, *Corydalis gotlandica*, vid Paån.



**Bild 3.** Lammen betar i den öppna hagmarken öster om sjön.



**Bild 4.** Nötkreatur betar i de klippta avsnitten så gott de kommer åt. Här ses de vid den sydvästra stranden, det som ligger närmast landsvägen. Bilden är tagen 2015.



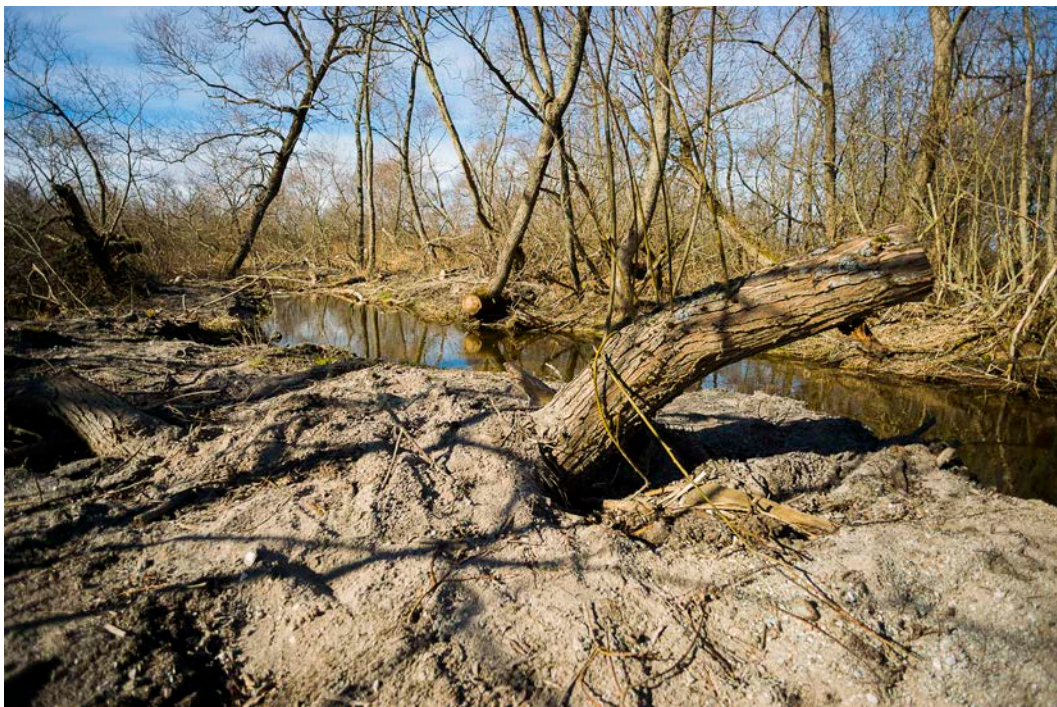
**Bild 5.** Vassbältet i södra delen efter den första klipningen, fotograferad i september 2013.



**Bild 6.** Centrala vassholmen i södra delen. Fotograferad våren 2015, klipptes året dessförinnan.



**Bild 7.** Klippta vasspartiet vid den östra stranden, fotograferad 2015. Förutom ovanstående områden har klippning skett i en bård runt norra änden och ner längs den västra sidan av sjön.



**Bild 8.** Idån genom sumpskogen, fotograferad efter røjning och årensning 2015.

# Metodik

Inventeringen har genomförts enligt Naturvårdsverkets rekommendationer för inventeringar av häckande och revirhävande fåglar (SNV 1978) med några få undantag. För grågås tillämpades enbart kullräkning i stället för parräkning, som är den rekommenderade metoden. Kullräkning har även använts som komplement för övriga andfåglar och sothöna (ingår i gruppen *rallfåglar* nedan).

Inventeringen omfattade 22 fältdagar under perioden 16 april-29 juni 2015. Insatserna var väl fördelade geografiskt, över tid på dygnet och över tid under inventeringssäsongen inom reservatet Paviken, där även avsnitt av Paån och Idån ingår.

Följande inventeringsmetoder har använts för respektive art eller fågelgrupp:

Knölsvan	Boräkning
Grågås	Kullräkning
Andfåglar, övriga	Parräkning och kullräkning
Doppingar	Parräkning, boräkning och kullräkning
Brun kärrhök	Revirkartering
Trana	Revirkartering
Rallfåglar	Revirkartering, parräkning och kullräkning
Vadarfåglar	Revirkartering och boräkning
Duvor	Revirkartering och boräkning
Kråka	Revirkartering
Stare	Boräkning
Övriga tättingar	Revirkartering

# Resultat

I nedanstående tabell redovisas de häckande eller revirhållande arterna inom reservatet Paviken.

Knölsvan	3	Trädpiplärka	2
Grågås	35	Sädesärta	1
Gravand	3	Gärdsmyg	11
Snatterand	14	Rödhake	1
Kricka	10	Näktergal	5
Gräsand	17	Buskskvätta	1
Årta	4	Koltrast	4
Skedand	3	Björktrast	4
Vigg	4	Taltrast	2
Småskrake	1	Sävsångare	6
Storskrake	1	Rörsångare	12
Skäggdopping	3	Trastsångare	1
Brun kärrhök	1	Ärtsångare	3
Vattenrall	9	Törnsångare	2
Småfläckig sumphöna	1	Trädgårdssångare	10
Rörhöna	2	Svarthätta	10
Sothöna	15	Lövsångare	16
Trana	1	Halsbandsflugsnappare	3
Strandskata	1	Halsband x svartvit flugsn.	1
Skärfläcka	4	Blåmes	6
Större strandpipare	2	Talgoxe	9
Tofsvipa	7	Nötväcka	1
Enkelbeckasin	2	Törnskata	1
Skogssnäppa	2	Kråka	2
Rödbena	7	Stare	9
Skogsduva	2	Bofink	8
Ringduva	5	Gulspurv	2
Gök	3	Sävspurv	12
Mindre hackspett	1		

*Totalt 57 arter*

## Kompletterande häckningsuppgifter

Nedanstående magra presentation gäller de häckande eller revirhållande arter som förekom på fälten i väster, omedelbart utanför naturreservatet. Detta inkluderades i inventeringen då det var önskvärt att få underlag till framtida diskussion om eventuell vattenhöjning av sjön.

Tofsvipa	1
Storspov	1
Sånglärka	5

*Totalt 3 arter*

## Artkommentarer - häckande och revirhävdande arter

**Knölsvan** *Cygnus olor* 3 bon

Tre genomförda häckningar resulterade i 1, 2 och 5 ungar.

**Grågås** *Anser anser* 35 kullar

Merparten av kullarna ledsagades av föräldrarna ut på sjöns vattenytor under perioden 16.4 – 22.5 (de tio första inventeringsdagarna), då 32 stycken inräknades. Därefter tillkom tre eftersläntrande kullar 6 – 13.5 (dag 14 och 16).

**Gravand** *Tadorna tadorna* 3 par

Det mesta talar för att sjön i huvudsak utnyttjas som rastplats under sträcket, för födosök och som spelplats för gravänder, troligtvis häckar de vid gårdar och liknande i de omgivande markerna. På tre platser i sjön fanns par vid minst tre inventeringstillfällen. Inga kullar observerades. Dessa börjar normalt uppträda under första halvan av juni. Avbrutna häckningsförsök kan ha förekommit.

**Snattherand** *Anas strepera* 14 par

Arten får normalt fram kullar i början av juli, alltså betydligt senare än till exempel gräsand. Därför inte konstigt att inga kullar observerades. Inventeringsperioden var därmed för kort för att få några resultat på häckningsframgången.

**Kricka** *Anas crecca* 10 par

Inga kullar sågs. Honan försvinner väldigt snabbt från häcksjön under våren i samband med äggläggningen, boet läggs i fuktig skogsmark.

**Gräsand** *Anas platyrhynchos* 17 par

Som ett visst stöd till uppskattningen av antalet par, så inräknades minst 12 kullar under juni. Ett visst mörkertal kan ha förekommit när det gäller antalet kullar.

**Årta** *Anas querquedula* 4 par

Inga konkreta observationer efter spelperioden. Konstaterade häckningar i form av hona med ungar är mycket fåtaliga även på övriga Gotland.

**Skedand** *Anas clypeata* 3 par

Inga kullar observerade. Honan föredrar att leva undanskymt efter att hon blivit parad och är tämligen svårsedd tillsammans med ungar.

**Vigg** *Aythya fuligula* 4 par

Inga konstaterade häckningar. Viggen börjar häcka tämligen sent, med start i juni.

**Småskrake** *Mergus serrator* 1 par

Ett flertal hannar och honor sågs spela under senvåren, följt av en observation av ett par i juni. Arten går till häckning mycket sent, normalt från midsommar. Den finns mestadels vid kusten men häckningar förekommer trots allt även i insjöar, om än vanligast i norra Sverige. Pavikens närhet till havet, och småskrakens sena inledning av häckningen, gör att det närvarande paret därför inte kan förbises.



**Storskrake** *Mergus merganser* 1 par

Enbart ett par sågs under våren, senare en hona som cirklade över grönpilsbeståndet vid Idåns utlopp vid ett tillfälle. Därför kan det inte uteslutas att en häckning ändå ägde rum i lämpligt trädhåll.

**Skäggdopping** *Podiceps cristatus* 3 par

Endast ett par fick fram ungar. Resterande par var väl etablerade, byggde bo och ruvade men häckningarna verkade senare ha misslyckats då platserna övergivits.

**Brun kärrhök** *Circus aeruginosus* 1 revir

Under april-maj observerades gammal hanne och hona spelflyga över sjön och senare var de väldigt stationära i dess norra del. Längre fram vidtog bobygge och hannen sågs även jaga bort en kråka vid ett tillfälle, båda är starka tecken på att häckning var inledd. Under juni sågs nästan bara hannen till, i synnerhet mot slutet av inventeringen. Så frågan är om häckningen avbrutits eller om honan då tillbringade all sin tid på bo. Dock observerades inga födotransporter, vilket hade indikerat att hon matades av hanen under ruvningen.

**Vattenrall** *Rallus aquaticus* 9 revir

Väl spridd i sjön, om än reviren låg tätare i norr. Tveklöst en art som kan ha haft ett betydande mörkertal. Av stor vikt är att få tillräckligt många gynnsamma spelnätter, men variationen dem sinsemellan under denna vår var påfallande liten. Detta talar för att de flesta revir nog ändå blev inringade, tack vare artens i övrigt ljudliga vanor.

**Småfläckig sumphöna** *Porzana porzana* 1 revir

Spelande fågel i norra delen 28.4 – natten 21-22.5.

**Rörhöna** *Gallinula chloropus* 2 revir

Ett revir norr om pilbeståndet vid Idåns utlopp och ett revir centralt i sjöns södra halva.

**Sothöna** *Fulica atra* 15 par

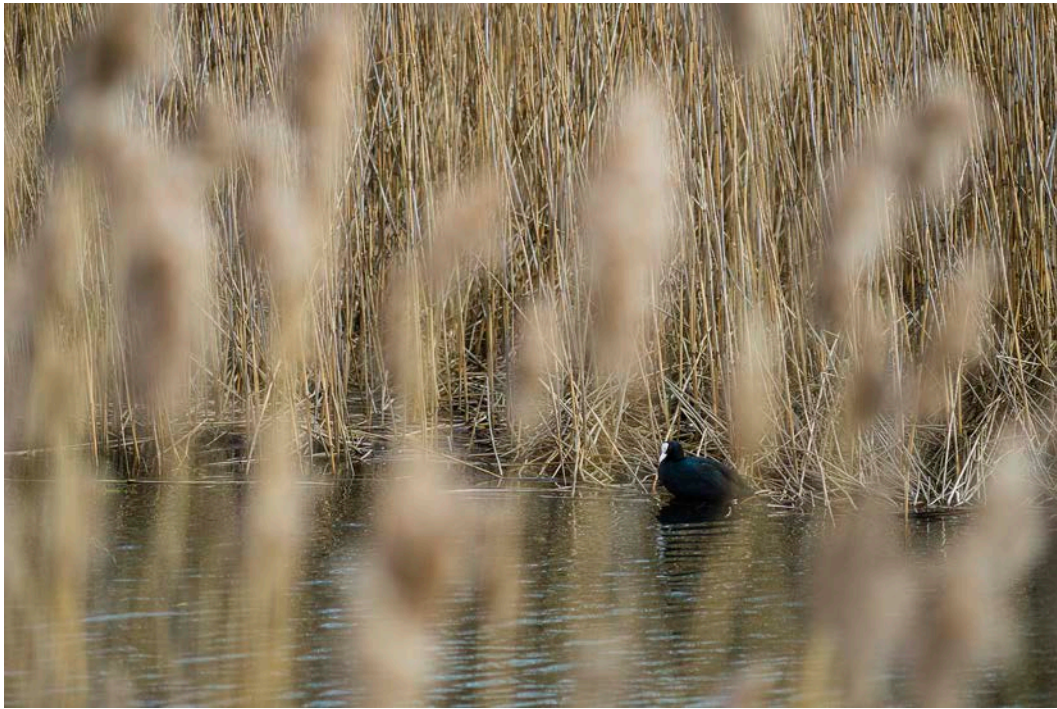
Mycket svårinventerad. Arten har ett tämligen grälsjukt beteende, vilket ofta gjorde det svårt att avgöra vilka som var i par med vem (t.ex. en fågel var aggressiv mot ett grannpar, medan maken eller maken var dold). Under ruvningstiden sågs vissa fåglar ligga tydligt på sitt bo i en vasskant, men det vanligaste var ändå att nykläckta kullar sågs på platser där inga stationära par setts tidigare. Detta gav därför känslan av ett mörkertal av okänd omfattning. Uppgiften om 15 par bör därför ses som en försiktig uppskattning med tanke på de stora vassområdena och sjöns många döda vinklar för god, samtidig överblick. Ungarna verkade lämnas självständiga när de blivit lite större, och kullarna slog sig då gärna ihop i större dagisgrupper. De kullar som inräknades var av nykläckta ungar, nytillkomna i sjön (som för grågås) för att undvika dubbelräkning.

**Trana** *Grus grus* 1 par

Trots parets långvariga närvaro under säsongen föreföll inte någon häckning ha ägt rum.

**Strandskata** *Haematopus ostralegus* 1 par

Något osäkert om häckningen blev genomförd. Parning observerades och senare föreföll en fågel vara ruvande på den stora (klippta) vassholmen centralt i sjöns södra del.



**Bild 9.** En sothöna, *Fulica atra*, har tagit paus från revirstriderna.

**Skärfläcka** *Recurvirostra avosetta* 4 par

Snarlikt scenario som för strandskatorna. Grupp av spelande fåglar följdes senare av sådana som verkade ruva, vilket kan vara knepigt att avgöra då arten även i vanliga fall ofta ligger ner i långa tidsperioder. Dessutom har den normalt inte någon bobale som indikerar boet. Hur som helst försvann samtliga senare under våren. Även skärfläckorna fanns på den stora, klippta vassholmen centralt belägen i sjön.

**Större strandpipare** *Charadrius hiaticula* 2 revir

Observationerna utgjordes av spelande fåglar i revir, varav ett par sågs tillsammans i det ena reviret.

**Tofsvipa** *Vanellus vanellus* 7 revir

Över hälften av paren fanns på den stora holmen i centrala, södra delen av sjön. Med andra ord ännu en art som gynnats av de senaste årens slätter av vass. Situationen föreföll dock en aning onaturlig längre fram, när vassen var långt mer än meterhög ovanför dem.

**Enkelbeckasin** *Gallinago gallinago* 2 revir

Förutom spelande hannar, som drar vida omkring över reviret, stöttes troligen en hona upp från bo i sydvästra delen vid ett tillfälle. Dock kunde boet inte hittas bland tuvorna.

**Skogssnäppa** *Tringa ochropus* 2 revir

Observationerna utgjordes av stationära par under längre perioder, eller spel vid frekventa platser. Trots upprepade besök exempelvis i pildungen vid Idån förekom aldrig några ivrigt varnande fåglar, som tecken på nära föreliggande boplats i området. Arten brukar vara väldigt tydlig på den punkten, om den verkligen häckar.

**Rödbena** *Tringa totanus* 7 revir

Förekom i stort sett i samma områden som tofsviporna, men tre par fanns även vid Pavikens utlopp i Paån och på östra sidan norr om östra fågeltornet.

**Skogsduva** *Columba oenas* 2 par

Båda paren sågs mindre frekvent och oregelbundet i pilbeståndet vid Idån. Konstigt nog kunde inga aktiva trädhål hittas i området, trots att det fanns hål i lämplig storlek.

**Ringduva** *Columba palumbus* 5 par

Åtminstone ett aktivt bo påträffades, troligen även ett bo på ett ställe till men där var vegetationen närmast ogenomtränglig. Dock var de etablerade paren väldigt stationära och observerades på de flesta håll under större delen av inventeringssäsongen.

**Gök** *Cuculus canorus* 3 revir

Hona observerades tillsammans med spelande hane i två revir i de södra delarna av Paviken. Däremot verkade en den tredje, länge ropande kavaljeren vid sumpskogen intill Idån, ha haft det svårare att få fatt på en hona.

**Mindre hackspett** *Dendrocopos minor* 1 revir

Spelade i form av både ropande och trummande fågel i sumpskogen vid Idåns utlopp, dock blev bara en hona säkert sedd där. Då även honorna spelar är det därför okänt om även en hane fanns i reviret. Gott om uthackade trädhål, som åtminstone var till gagn för de häckande stararna.

**Trädpiplärka** *Anthus trivialis* 2 revir

Förekom enbart i det öppnare landskapet längst i öster.

**Sädesärta** *Motacilla alba* 1 revir

Förvånande fåtalig men tillgången till lämpliga boplatser är inte heller den bästa. Paret fick minst två ungar på vingarna.

**Gärdsmyg** *Troglodytes troglodytes* 11 revir

En säkerställd häckning i Paån, där åtminstone två ungar hoppade omkring den 25 maj.

**Rödhake** *Erithacus rubecula* 1 revir

Endast ett revir i östligaste skogspartiet, där en adult varnade. Förekom även intill Paån men utanför reservatsgränserna.

**Näktergal** *Luscinia luscinia* 5 revir

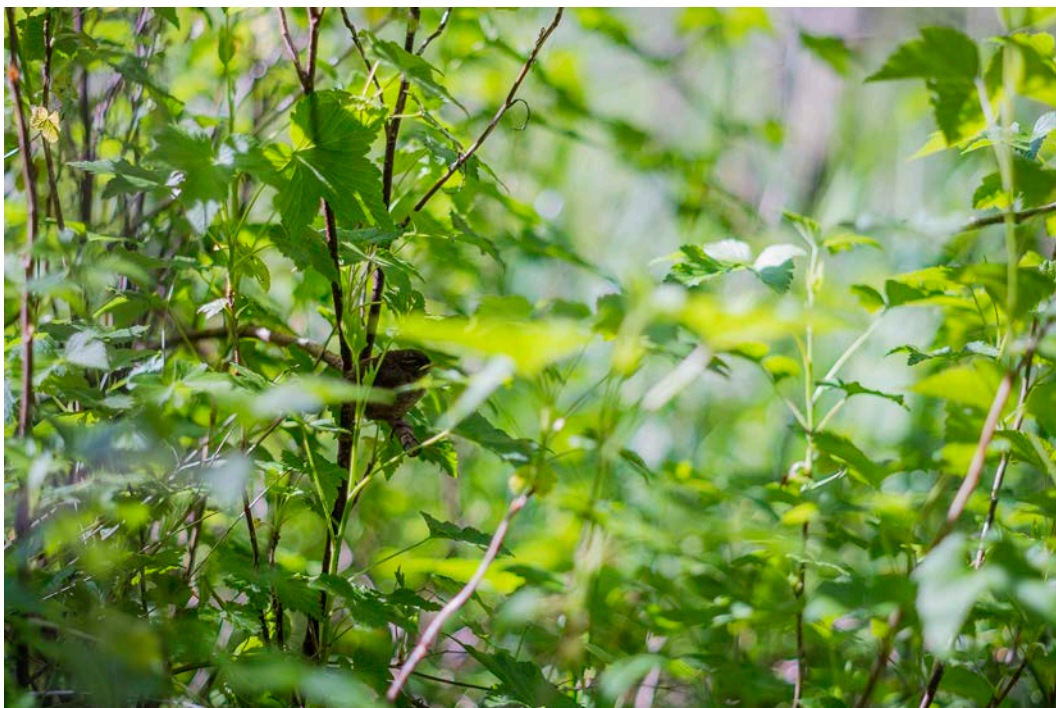
Oväntat få revir i grönpilsbeståndet vid Idån, däremot förekom den längs Paån i förväntad omfattning.

**Buskskvätta** *Saxicola rubetra* 1 revir

Högst marginell förekomst, om än i mycket lämplig häckningsbiotop. Stadigvarande hane i reviret men någon hona sågs aldrig, varför häckningsframgången förblev okänd.

**Koltrast** *Turdus merula* 4 revir

Förvånansvärt fåtalig med tanke på förutsättningarna. Vid Paån verkar de flesta häckningarna förekomma vid bebyggelsen strax utanför reservatsgränserna.



**Bild 10.** Unge av gärdsmyg, *Troglodytes troglodytes*, som lämnat boet vid Paån.

**Björktrast** *Turdus pilaris* 4 revir

En ruvande fågel observerad, annars bara indikationer i form av sjungande fåglar och senare varnande par.

**Taltrast** *Turdus philomelos* 2 revir

Ingen konstaterad häckning i form av funnet bo eller flygga ungar, trots goda häckningsbetingelser.

**Sävsångare** *Acrocephalus schoenobaenus* 6 revir

Viss geografisk tyngdpunkt i de nordligaste delarna, om än det fanns revir även i de västra och sydvästra vassområdena.

**Rörsångare** *Acrocephalus scirpaceus* 12 revir

Med tiden väl spridd över hela Paviken, om än den tätaste förekomsten var i norra delen. Även för den här arten bör det föreligga ett mörkertal när det gäller antalet verkliga häckningar. Aktiviteter som indikerade boplatser sågs på flera håll i Paviken, plus en ruvande hona på bo i Paån.

Rörsångaren har en väldigt utdragen flyttperiod, trots att den allmänt anses anlända tidigt på våren (de första ses från slutet av april). Detta illustrerades mycket väl detta år genom en märkbart större dynamik i beståndet under juni jämfört med maj, i och med en inflyttning av mer senkommande individer. I juni förekom revir väl spritt även i södra delen av sjön, medan det rådde en mycket stor koncentration längst i nordost under maj månad. Även bofyndet i Paån skedde i juni, där arten inte hade observerats alls dessförinnan.

**Trastsångare** *Acrocephalus arundinaceus* 1 revir

En flitigt sjungande individ i norra delen. Ingen partner verkade ha dykt upp när inventeringen avslutades.

**Ärtsångare** *Sylvia curruca* 3 revir

Två av tre aktiva revir förekom i fuktiga bland- och barrskogspartiet i reservatets östligaste del.

**Törnsångare** *Sylvia communis* 2 revir

Övåntat fåtalig som sångfågel, men trots det påträffades senare matande fåglar vid två olika bon längs reservatets västra ytterkant. Enda regelbundet sjungande fågeln noterades ibland längs ett staket eller i buskage nedanför det västra fågeltornet. Ett av de senare påträffade häckningsreviren var beläget i en större buske i nedre ändan av samma staket, nära Pavikens västra strand.

**Trädgårdssångare** *Sylvia borin* 10 revir

Inga revir utanför Paån och pildungen vid Idåns utlopp.

**Svarthätta** *Sylvia atricapilla* 10 revir

Snarlik förekomst som hos trädgårdssångaren, förutom att några få revir även fanns i skogspartiet längst i öster.

**Lövsångare** *Phylloscopus trochilus* 16 revir

Förekom i tre huvudområden inom reservatet: Paån, östra skogsbeståndet och vid Idåns utlopp.

**Halsbandsflugsnappare** *Ficedula albicollis* 3 par

Två revir i pilbeståndet vid Idån och ett revir på gränsen mellan trädgård och reservatet, allra längst i söder vid Paån.

**Halsbandsflug. × svartvit flugsnappare** *Ficedula albicollis* × *F. hypoleuca* 1 par

Ett par bestående av hane svartvit flugsnappare och hona halsbandsflugsnappare häckade framgångsrikt i holk vid Paån.

**Blåmes** *Cyanistes caeruleus* 6 revir

Tre revir vid Idåns utlopp och lika många längs med Paån. Flygga ungar från åtminstone två kullar observerades mot slutet av inventeringsperioden.

**Talgoxe** *Parus major* 9 revir

Förekom något mera spritt än blåmes men ändå fanns flertalet revir tydligt koncentrerade i samma kärnområden, dvs Idåns utlopp och längs Paån. Flera kullar observerades med tiden.

**Nötväcka** *Sitta europaea* 1 revir

Häckade vid Paån där flitig matning av ungar förekom under en tid. Livlig trafik till det för arten så typiskt igenmurade boet, i det här fallet i stammen av ett grovt gammalt torrträd.

**Törnskata** *Lanius collurio* 1 revir

Ett permanent par i buskagen längs spången i norra änden av reservatet.

**Kråka** *Corvus corone* 2 revir

Åtminstone två revir, varav det södra fick fram två ungar.

**Stare** *Sturnus vulgaris* 9 bon

Förutom i pildungen vid Idåns utlopp så fanns även ett bo intill träbron över Idån. En stor andel av bohålen hade förmodligen hackats ut av mindre hackspettar, en förekomst som varit känd under ett antal år.

**Bofink** *Fringilla coelebs* 8 revir

Förutom reviren som fastställdes genom de sjungande hannarna, så observerades häckningskriterier i form av ett varnande par i nordöstra delen av pilbeståndet vid Idån. I Paån sågs parning i södra delen samt senare ett funnet bo i den norra delen av ån, där ett annat par matade sina ungar.

**Gulspurv** *Emberiza citrinella* 2 revir

En högst marginell art i området, förekom i huvudsak i de öppnare markerna innanför Pavikens östra strand.

**Sävspurv** *Emberiza schoeniclus* 12 revir

Som hos simänderna, vattenrall, sothöna och rörsångare kan ett visst mörkertal finnas för antalet revir och/eller häckningar. Den stora rörligheten bland oetablerade och oparade hannar gör arten lite rörig att inventera. Dock sjunger de så öppet och tydligt att bedömningen ändå känns ganska rimlig. Den klippning av vassbältet som gjorts kan givetvis ha påverkat dess förutsättningar i viss mån.



**Bild 11.** Hanne gulspurv, *Emberiza citrinella*, en mulen dag i april.

## Artkommentarer - förväntade men uteblivna arter

Här följer reflektioner för de arter som inte kom med bland häckfåglarna under denna inventering. Några av dem noterades inte vid något tillfälle under inventeringsperioden.

### **Stjärtand** *Anas acuta*

Ensam hanne observerad kring stora holmen centralt i den sydliga delen 3.5. Möjligen skulle den genomförda slåttern av vass i norra delen kunna attrahera arten på sikt. I synnerhet efter intensivare bete framöver, så den får tillbaka sin forna karaktär av strandäng.

### **Brunand** *Aythya ferina*

En liten flock bestående av tre hannar och en hona observerades centralt i södra delen 18.5. Arten får numera anses som högst sparsam som häckfågel på Gotland.

### **Smådopping** *Tachybaptus ruficollis*

Endast en rastande individ noterad i den östra delen 5.5. Smådoppingen visar annars en ökande trend på Gotland, kanske mest beroende på en rad gynnsamma vintrar.

### **Gråhakedopping** *Podiceps grisegena*

Inga observationer.

### **Rördrom** *Botaurus stellaris*

Ingen rördrom observerades under inventeringen, vilket känns besynnerligt. Den har trots allt varit en karaktärsart för Paviken under en lång följd av år. Åtminstone en hanne hördes spela tidigt på våren, innan inventeringen sattes igång. Fågeln tystnade alltså, vilket kan bero på att den antingen drog vidare eller att den lockade en hona, blev parad och sedan levde tyst i det fördolda under resten av våren och försommaren. Det senare scenariot verkar dock mindre troligt, då rördromar ofta kan ses under främst sena kvällar när de gör flygturer över häckningssjön. Någon skynt av födosökande fåglar borde också ha gjorts i någon vasskant med tiden, ifall ett par verkligen hade gått till häckning. Arten visar för övrigt ganska stora svängningar i numerär mellan olika år på Gotland, med tydliga topp- och bottenår när det gäller antalet lokaler som hyser spelande fåglar.

### **Större hackspett** *Dendrocopos major*

Observerades sporadiskt i pilbeståndet vid Idån och häckade framgångsrikt precis utanför gränsen, väster om Paåns sydligaste del.

### **Järnsparv** *Prunella modularis*

Observerades nästan samtliga dagar under perioden. Åtminstone en hanne hade ett stadigvarande revir. Det var dock beläget precis utanför nordligaste Paån, på dess västra sida.

### **Stenskvätta** *Oenanthe oenanthe*

Ett par häckade i stenmur sydost om östra fågeltornet, kanske 100 meter utanför reservatsgränsen. Vid fälten väster om sjön observerades stenskvättor bara under sträcket.

### **Flodsångare** *Locustella fluviatilis*

Inga observationer.

**Kärrsångare** *Acrocephalus palustris*

Enstaka ströobsar av sjungande fåglar. Den mest frekvente höll till strax väster om norra Paån, strax utanför reservatsgränsen. Lämpliga habitat finns på några ställen.

**Härmsångare** *Hippolais icterina*

Förvånande nog inga säkrade revir, vilket kunde förväntas åtminstone vid Paån eller i pildungen vid Idån.

**Skäggmes** *Panurus biarmicus*

Observerad vid tre tillfällen under inventeringssäsongen, med som mest två hannar och två honor i flock den 5.5. Flyktiga obsar även 25.5 och 13.6. Intressant nog gjordes alla observationer i samma vassområde, utanför träplattformen vid spången i norra delen av Paviken.

**Stjärtmes** *Aegithalos caudatus*

En art som förvånande nog uteblev helt under inventeringen, faktum är att den varken sågs eller hördes alls! Häckningar förekom åtminstone förr i världen vid Paån, när den var väldigt igenväxt, och arten var förväntad åtminstone i sumpskogen vid Idån.

**Svartmes** *Periparus ater*

Observerades återkommande under säsongen och något revir hade förväntats åtminstone i barrskogspartiet längst i öster.

**Pungmes** *Remiz pendulinus*

Flera observationer under våren både vid Pavikens utlopp i Paån och i Pavikens nordvästra del. Pungmesar har häckat några gånger åtminstone vid Paån sedan 1990-talet. Kännetecknande för arten är att den har ett tämligen oregelbundet uppträdande som häckfågel på Gotland.

**Nötskrika** *Garrulus glandarius*

Observerad ganska oregelbundet över säsongen men sågs allt oftare från slutet av maj och framåt. Det östligaste skogspartiet hade varit lämpligt habitat för ett revir, och observationerna utgjordes också ofta av fåglar som flög till eller ifrån detsamma.

**Kaja** *Corvus monedula*

Märkligt att inga häckningar påträffades i sumpskogen vid Idån, trots tecken på aktivitet och flera lämpliga trädhål. Arten verkar vara stadigt ökande på de flesta håll på Gotland.

**Grönfink** *Carduelis chloris*

Sjungande hanne noterades vid norra Paån och en bit uppåt längs Pavikens östra strand. Häckning i någon tät, kvarlämnad enbuske hade därför inte förväntats. På det hela taget så erbjuder området inte någon större tillgång till häckningsplatser för arten.

**Hämpling** *Carduelis cannabina*

Samma situation som för grönfink, begränsad tillgång till häckningsmöjligheter. Observerades under 19 av de 22 inventeringsdagarna, i de flesta fall allra längst i norr. Omedelbart norr om reservatsgränsen finns ett mindre stråk av enbuskmark, vilket är deras naturliga häckningsbiotop.



**Rosenfink** *Carpodacus erythrinus*

Sjungande hannar noterades vid Paån och i norra delen av Paviken, dock inte på regelbunden basis. Därför var dessa troligen sträckande fåglar men området borde erbjuda utmärkta förutsättningar för arten.

# Referenser

Davidsson, T. 2012. *Paviken – sammanställning av befintlig information och förslag till åtgärder*. Ekologgruppen i Landskrona AB.

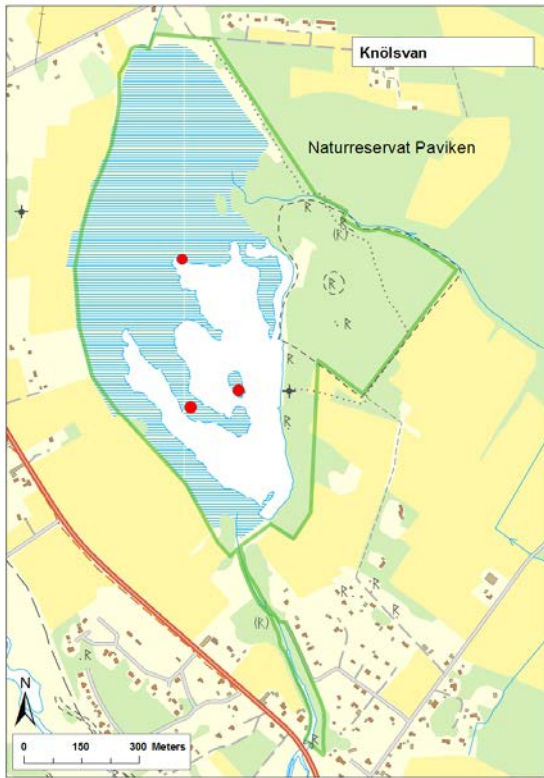
Fransson, T. & Pettersson, J. 2001. *Svensk ringmärkningsatlas*. Vol. 1. Stockholm.

Länsstyrelsen i Gotlands Län. 1994. *Bildande av naturreservatet Paviken, Eskelhems och Västergarns socknar, Gotlands kommun*. Beslut dnr 231-356-91. Visby.

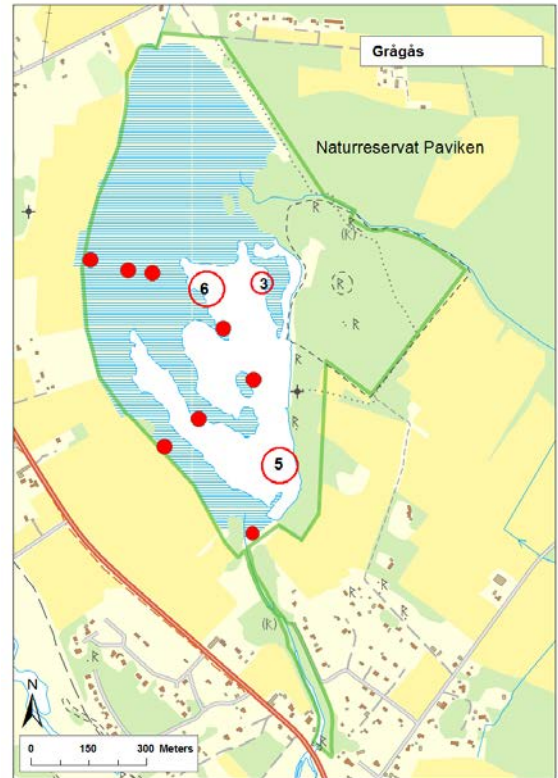
Länsstyrelsen i Gotlands Län. 2005. *Bevarandeplan för Natura 2000-område. Paviken SE0340049*. Visby.

Vallin, L. 2015. *Redovisning av restaureringsarbeten i Paviken 2014*. Sveriges Sportfiske- och Fiskevårdsförbund. Visby.

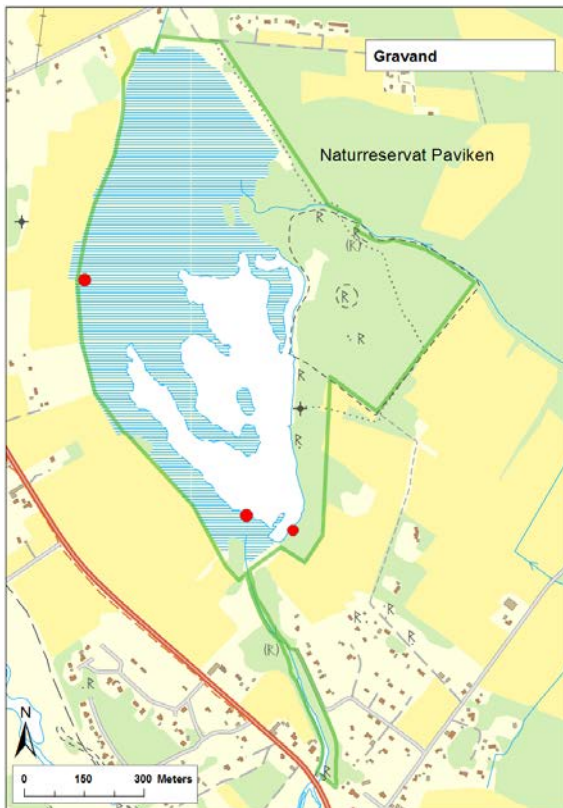
# Kartor över häckande och revirhävdande arter



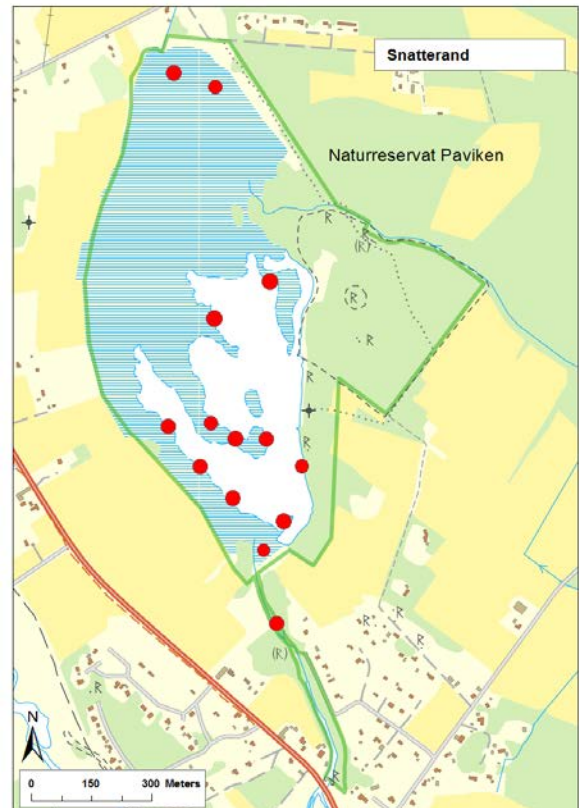
Knölsvan



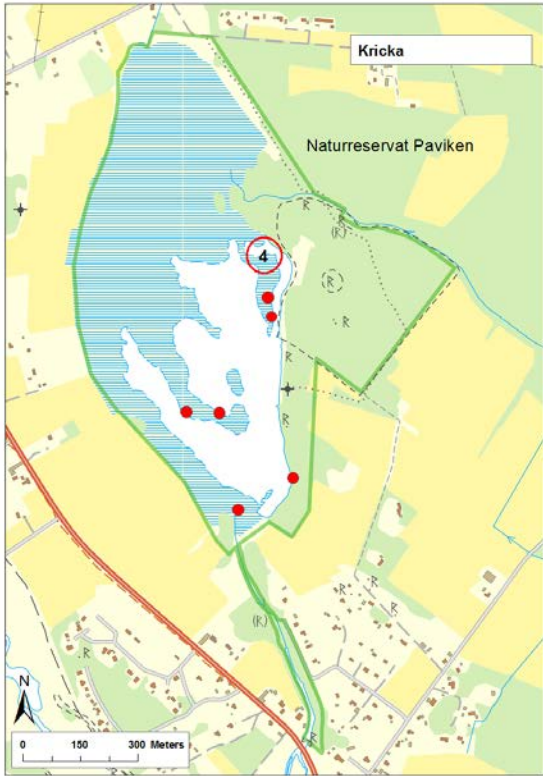
Grågås



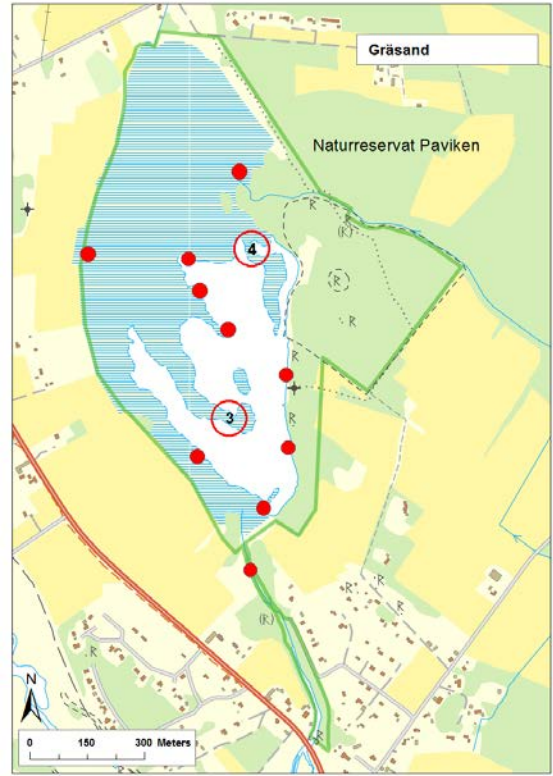
Gravand



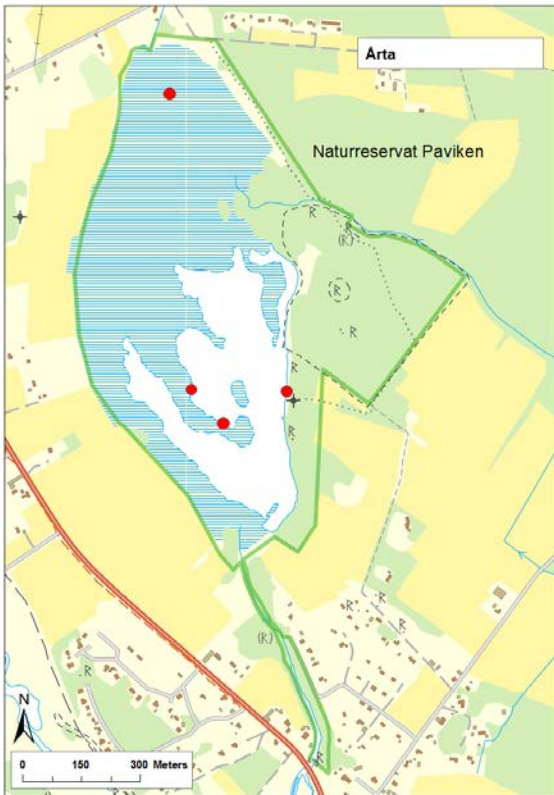
Snatterand



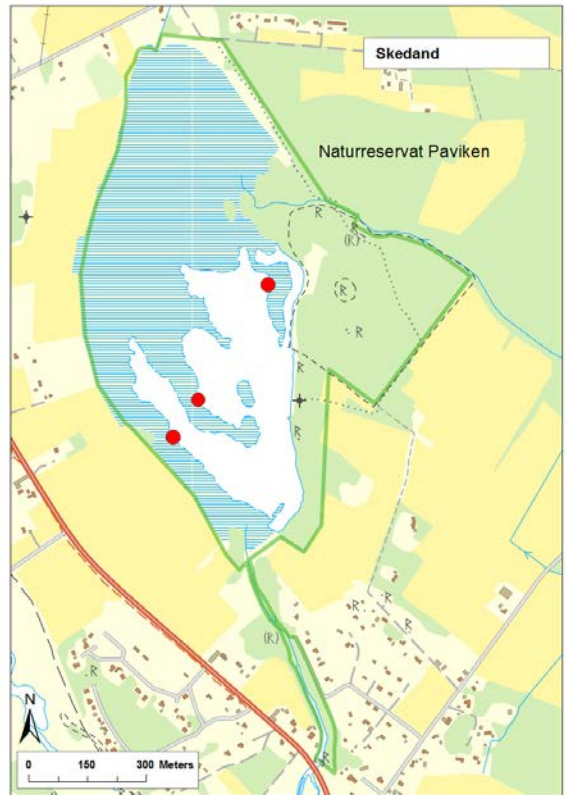
Kricka



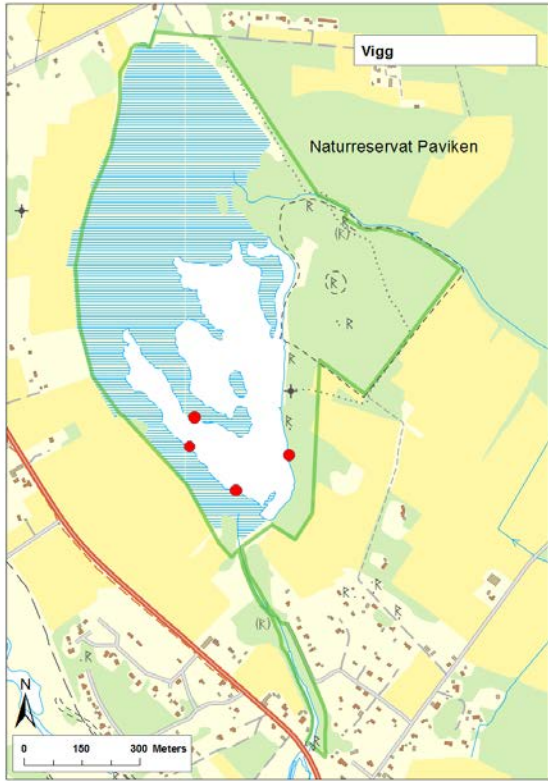
Gräsand



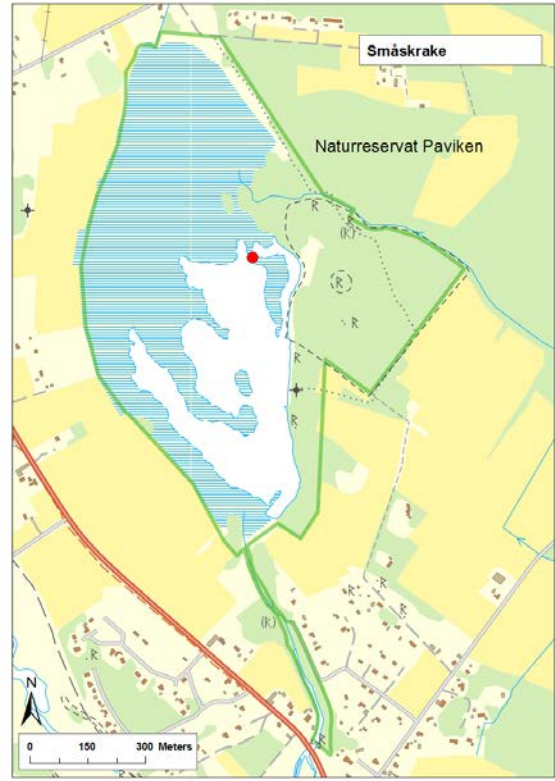
Årta



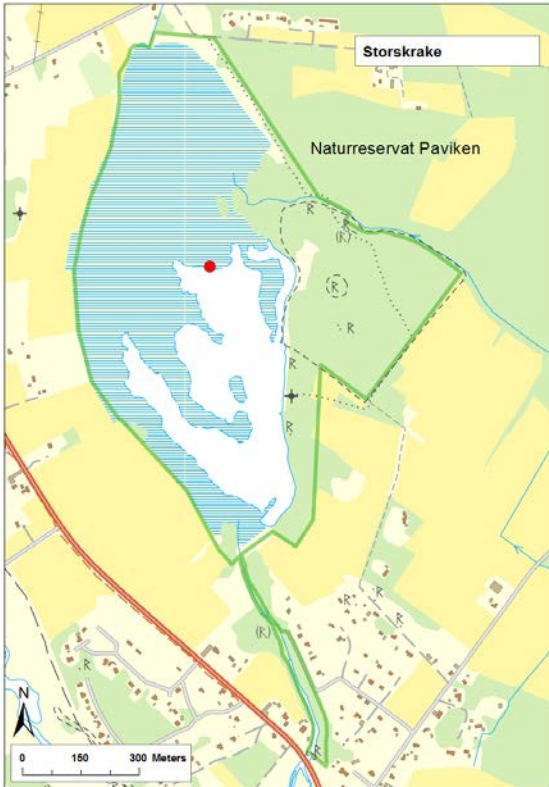
Skedand



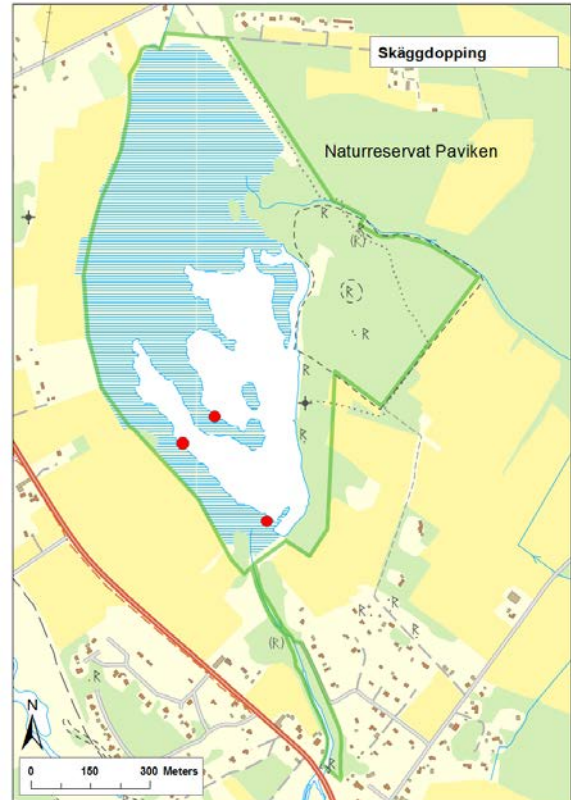
Vigg



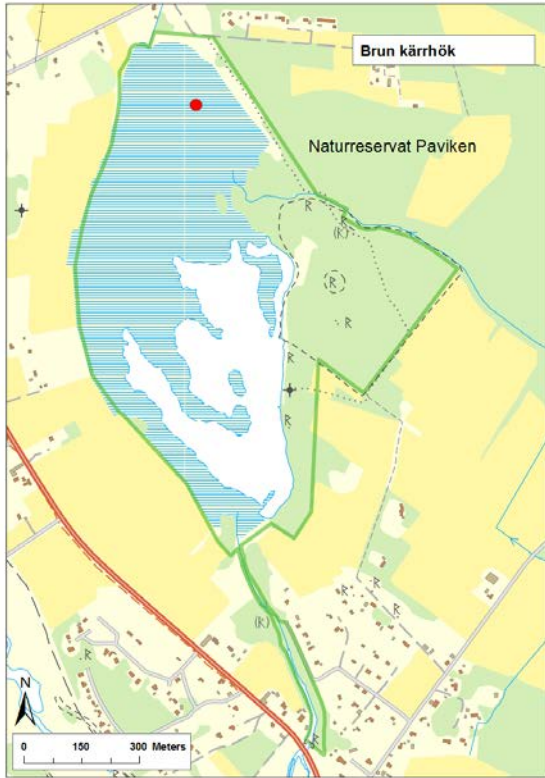
Småskrake



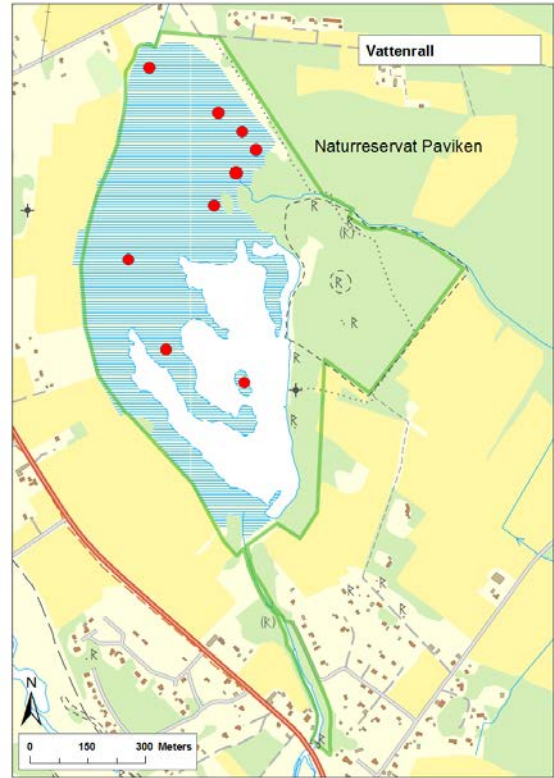
Storskrake



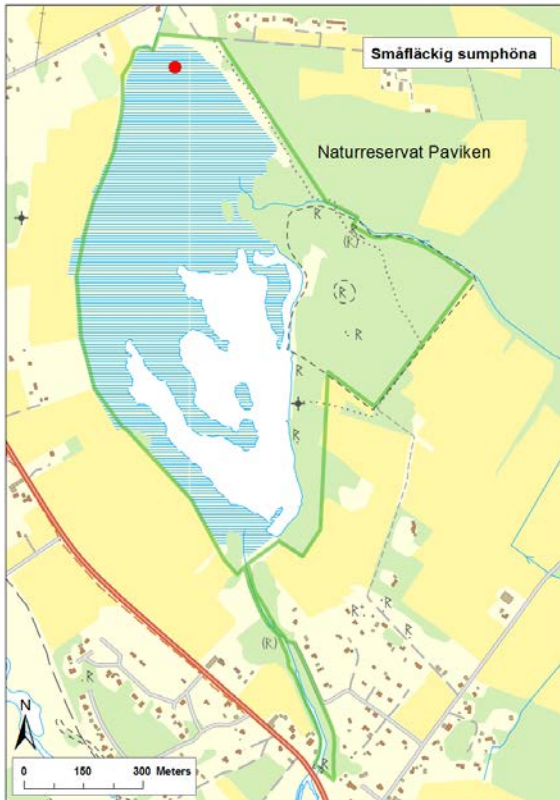
Skäggdopping



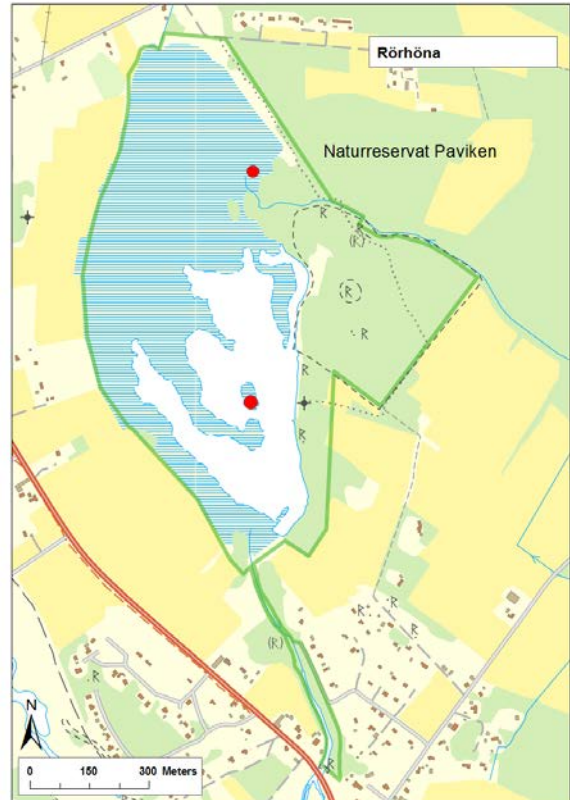
Brun kärrhök



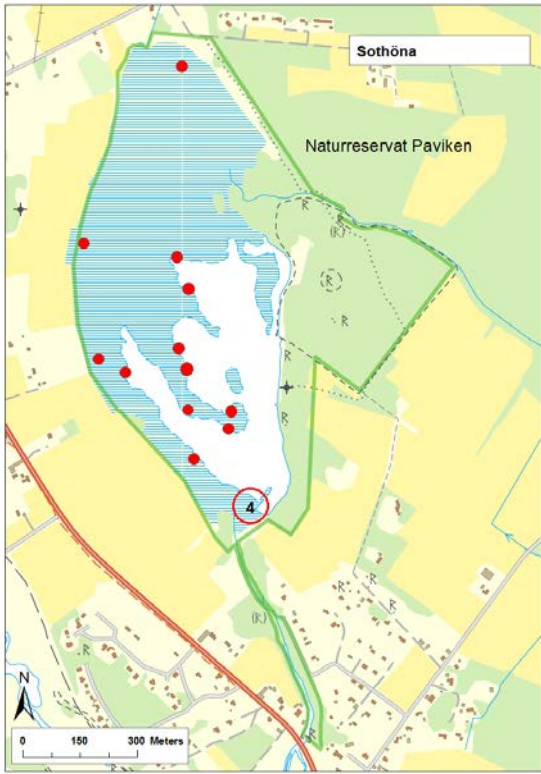
Vattenrall



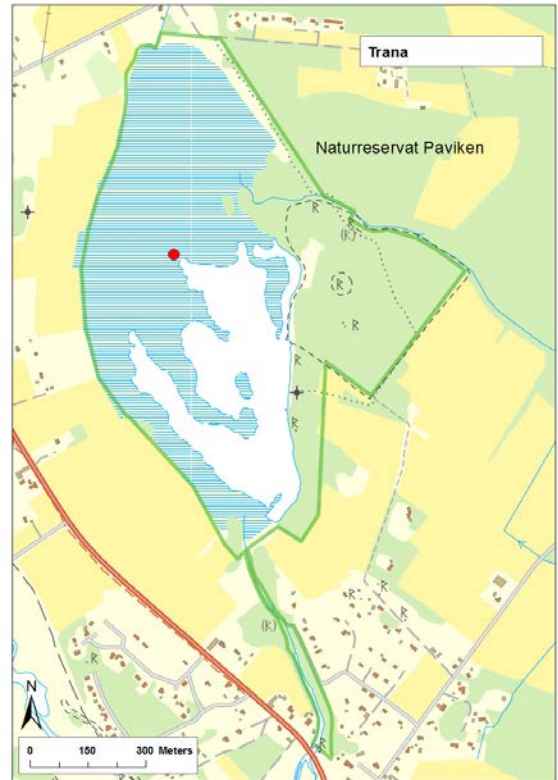
Småfläckig sumphöna



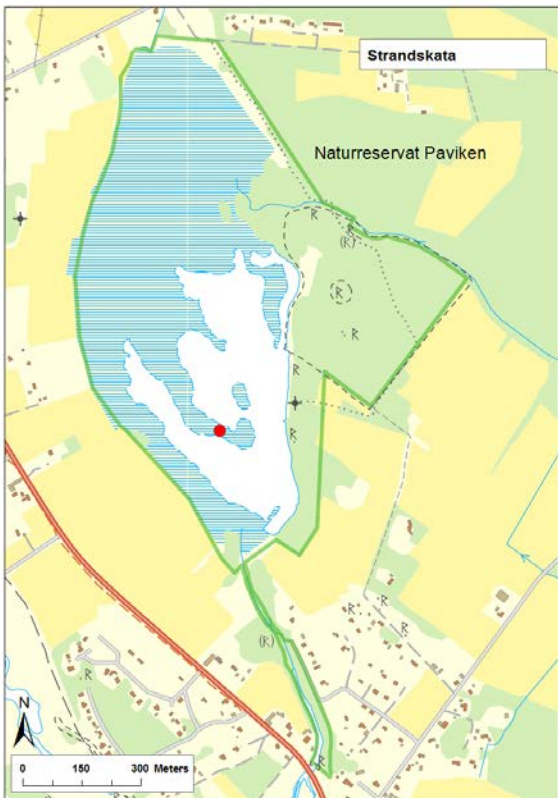
Rörhöna



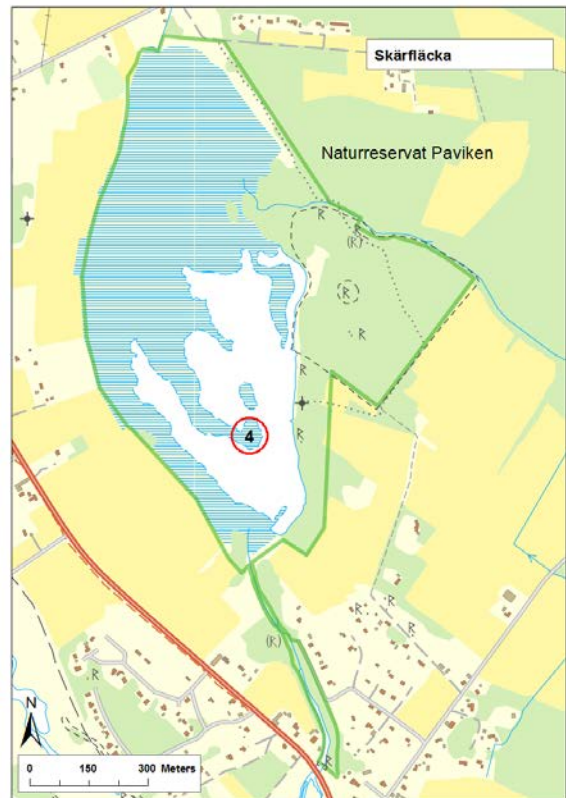
Sothöna



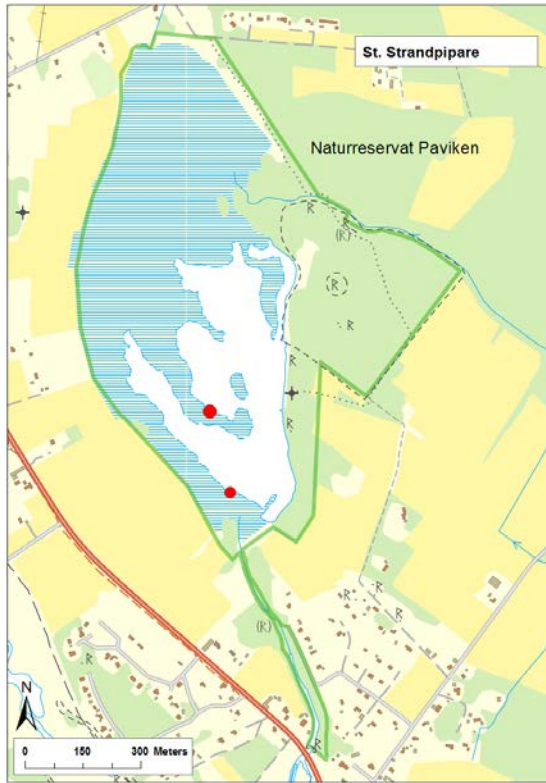
Trana



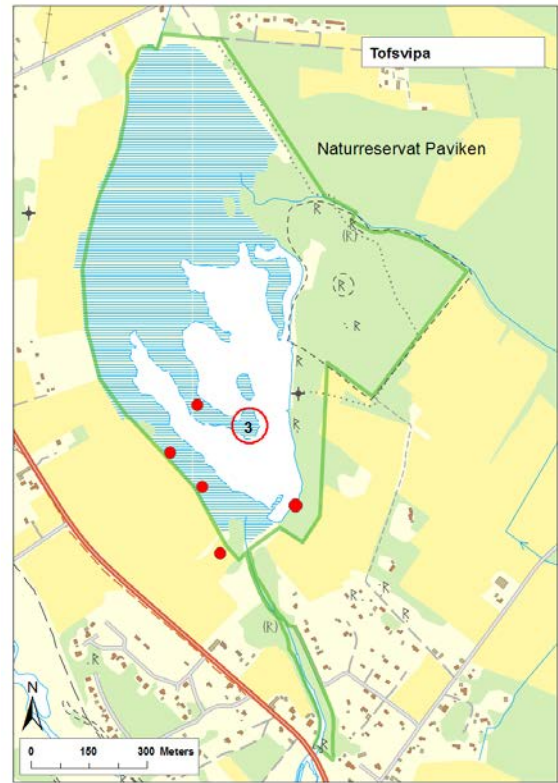
Strandskata



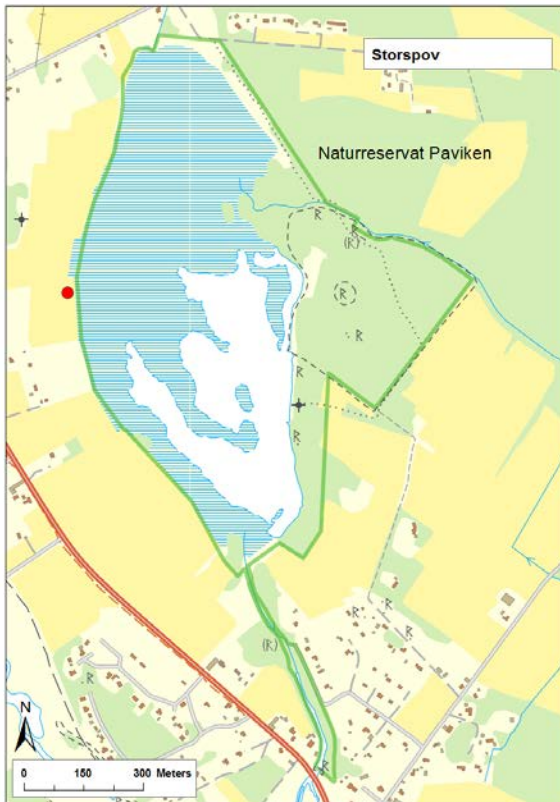
Skärfläcka



Större strandpipare



Tofsvipa

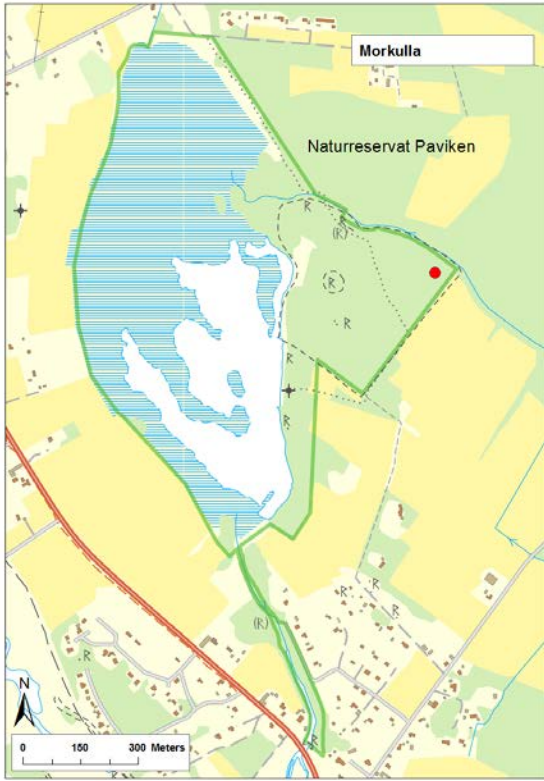


Storspov

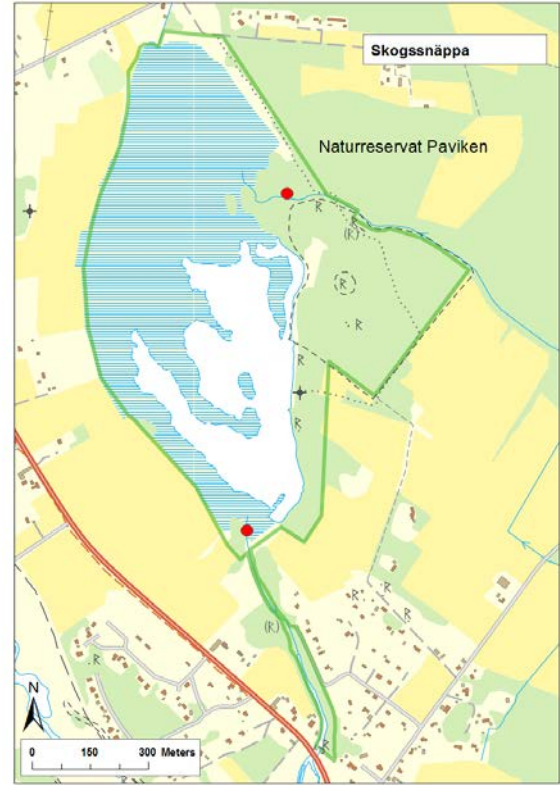


Enkelbeckasin

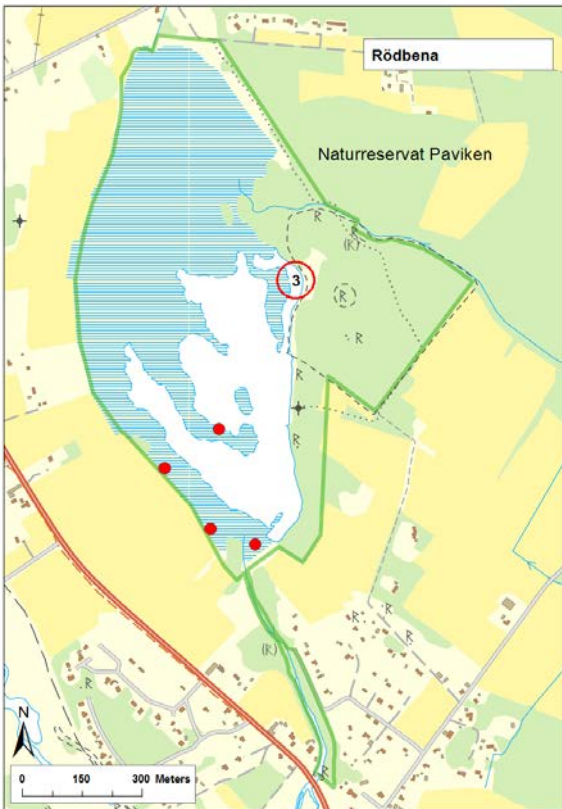




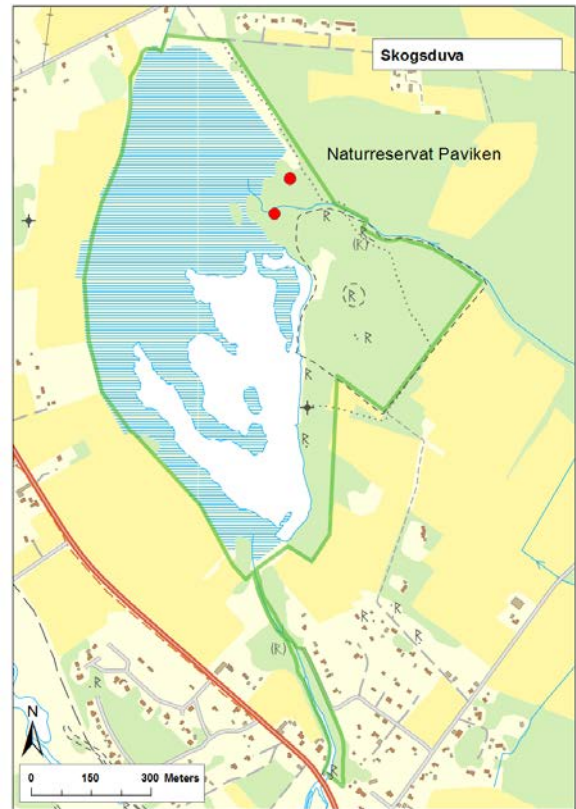
Morkulla



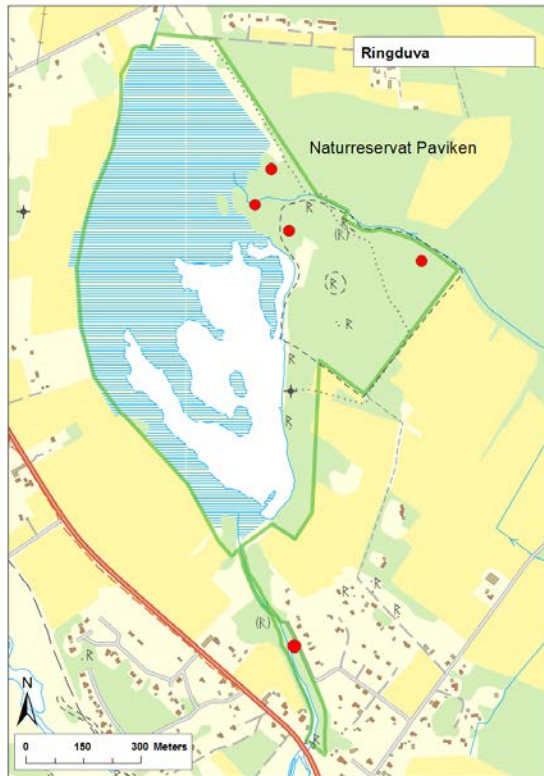
Skogssnäppa



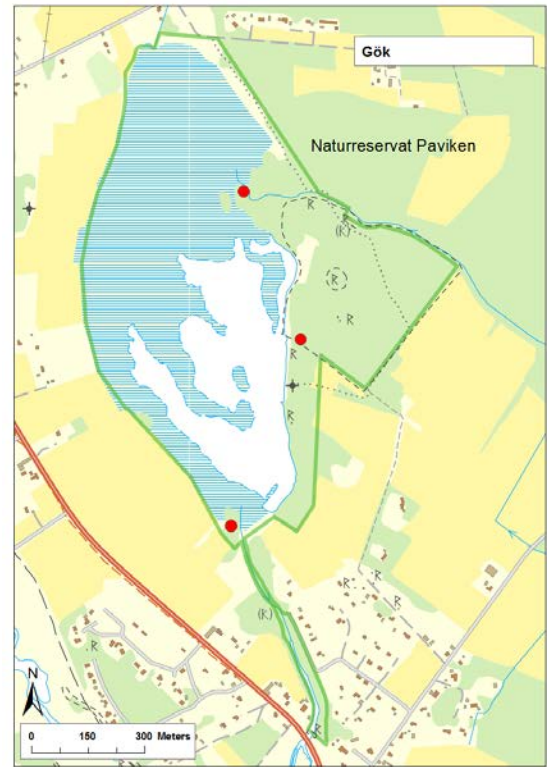
Rödbena



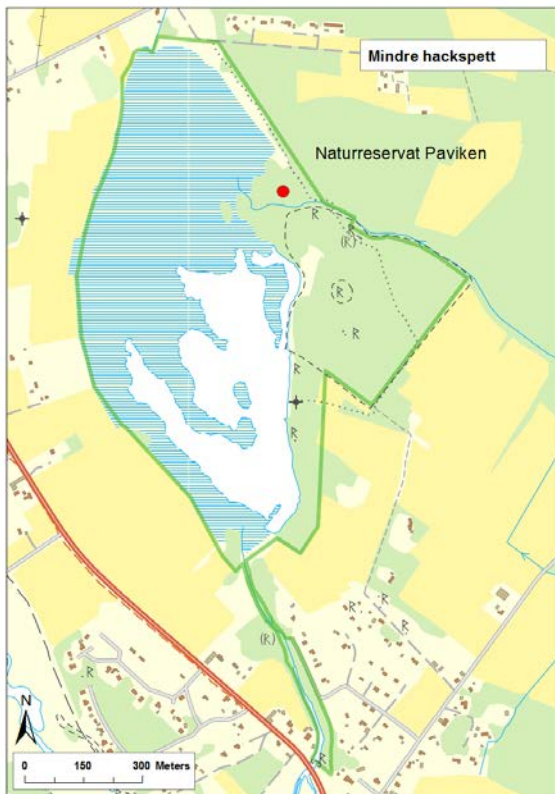
Skogsduva



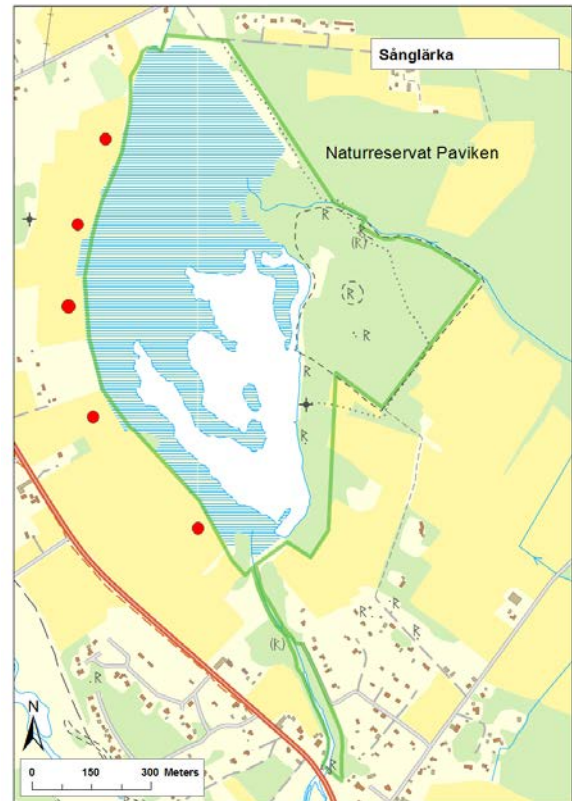
Ringduva



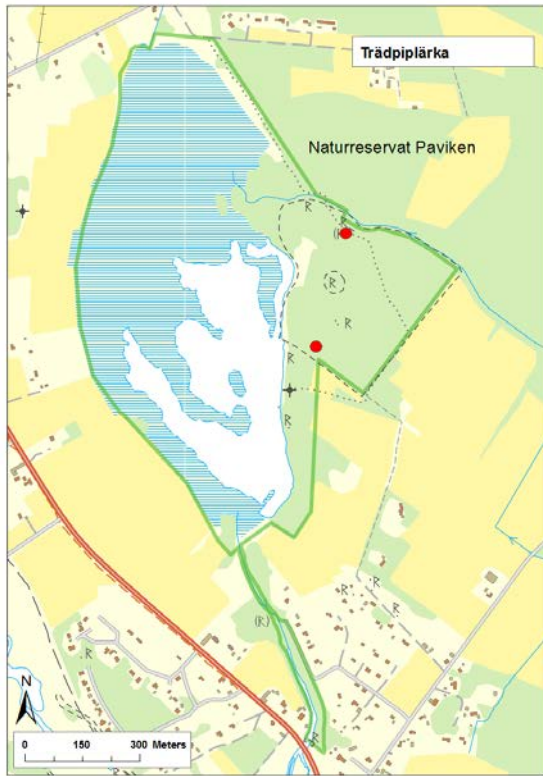
Gök



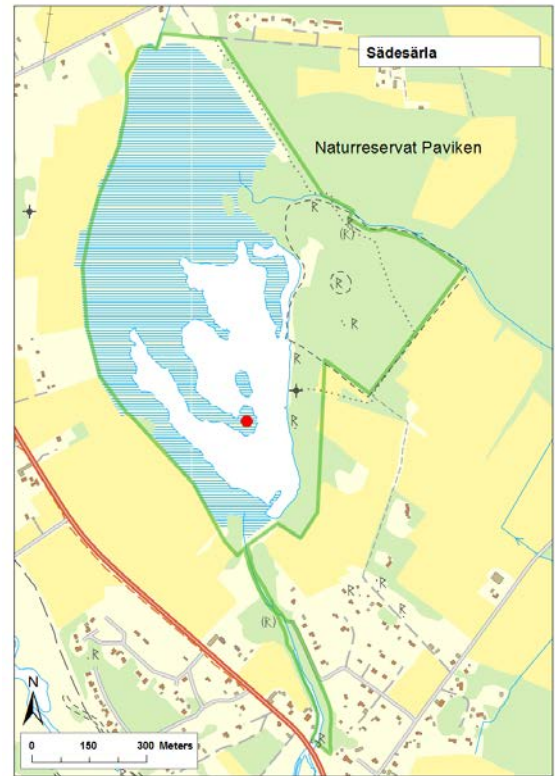
Mindre hackspett



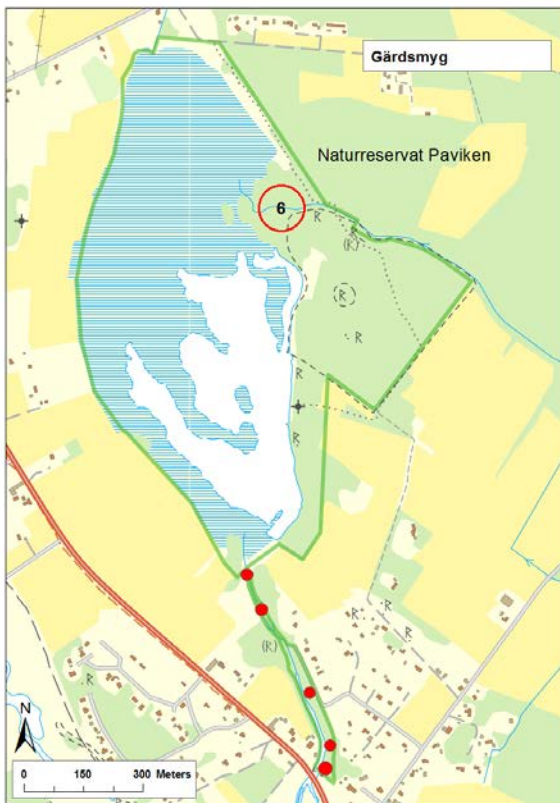
Sånglärka



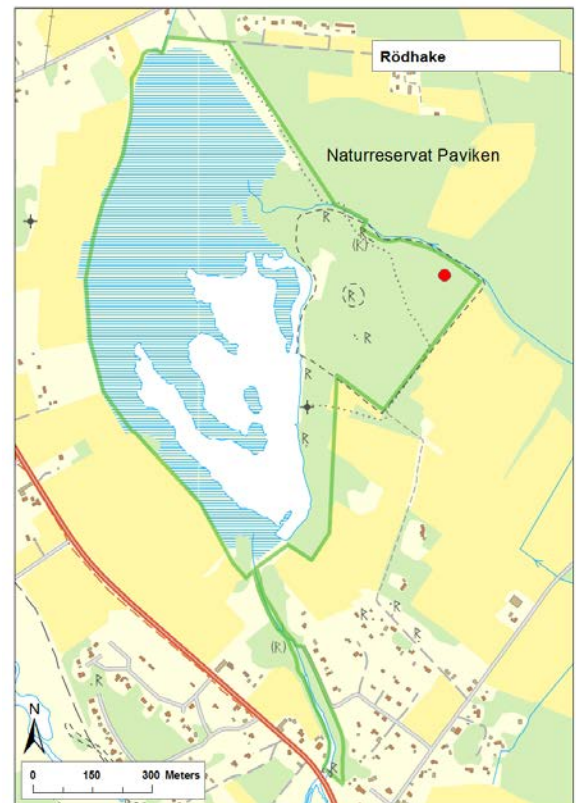
Trädpiplärka



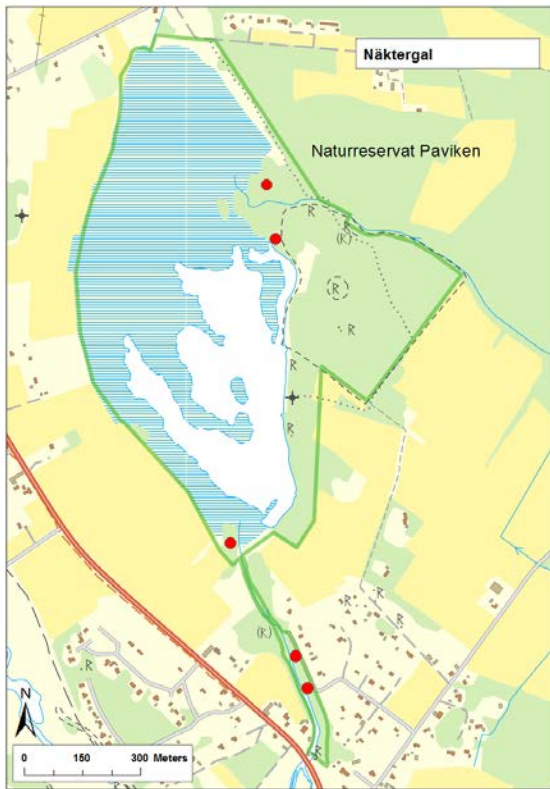
Sädesärta



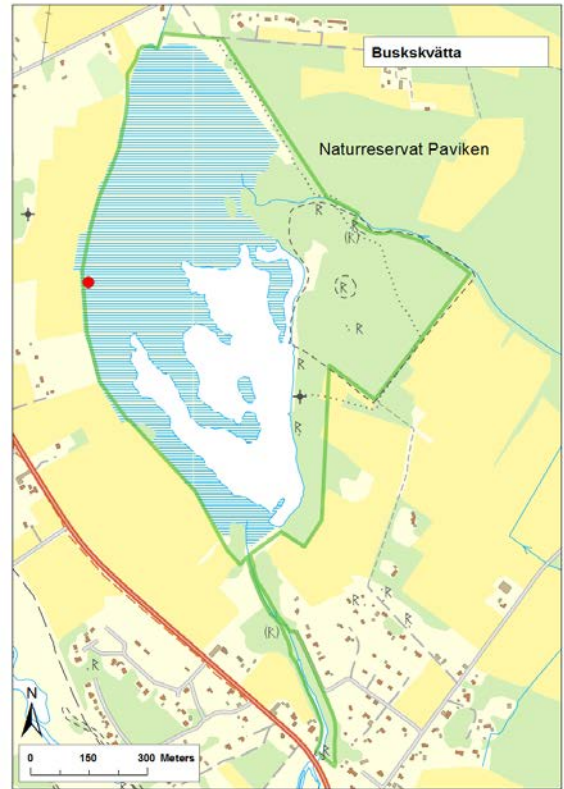
Gärdsmyg



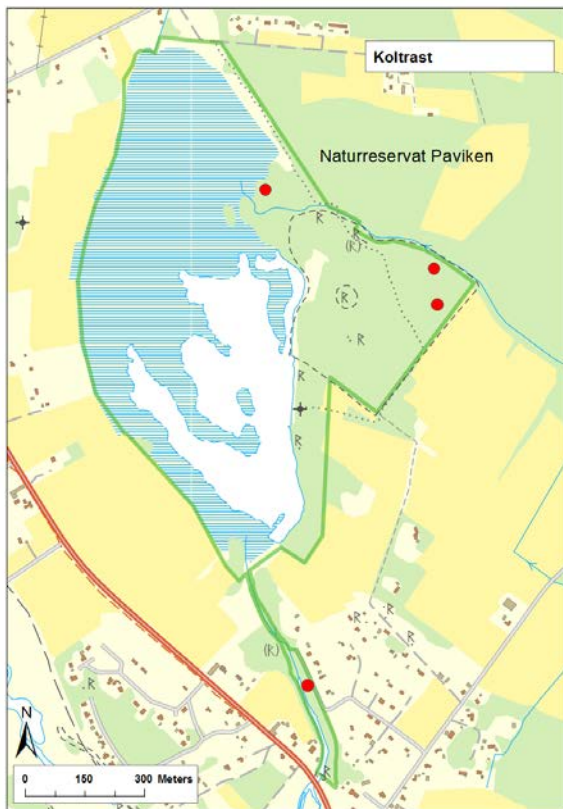
Rödhake



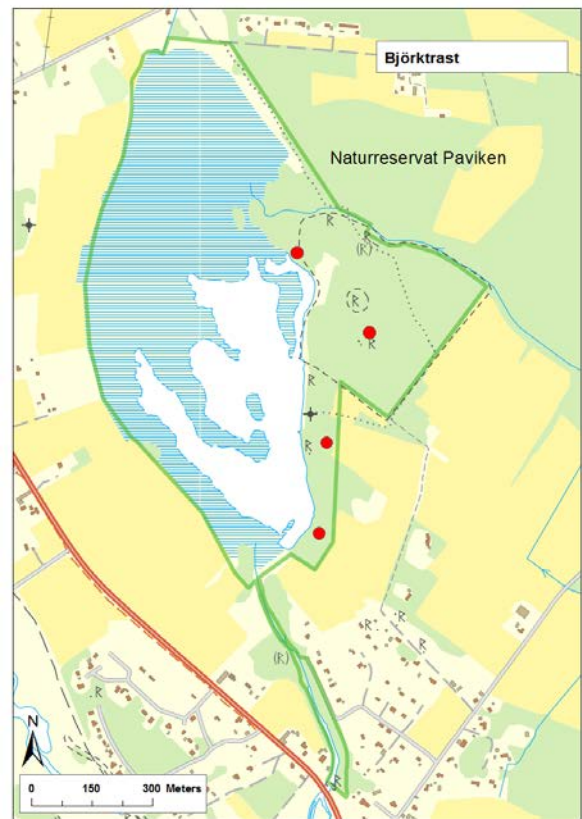
Näktergal



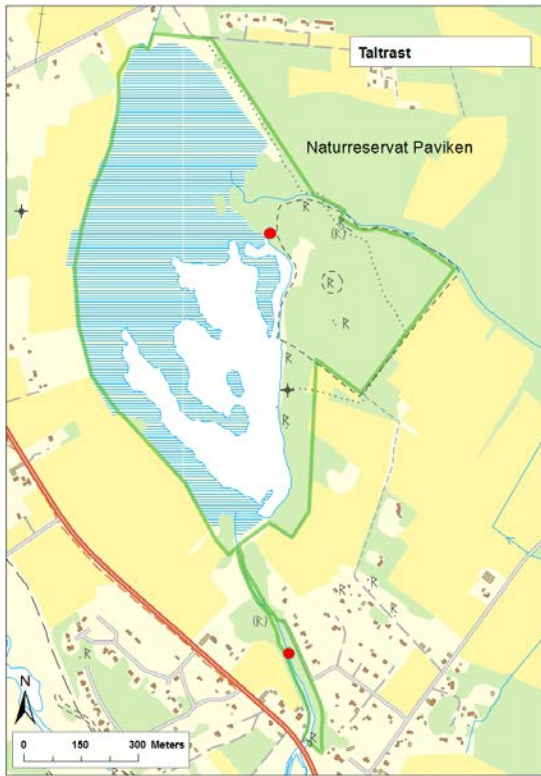
Buskskvätta



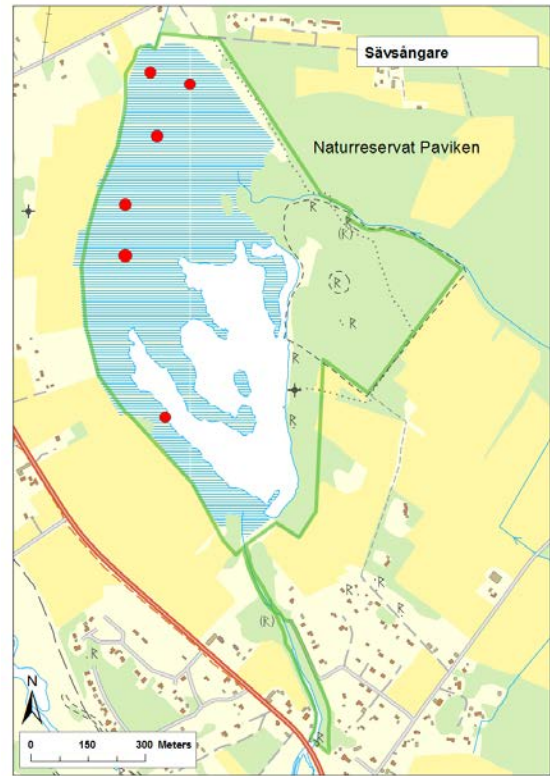
Koltrast



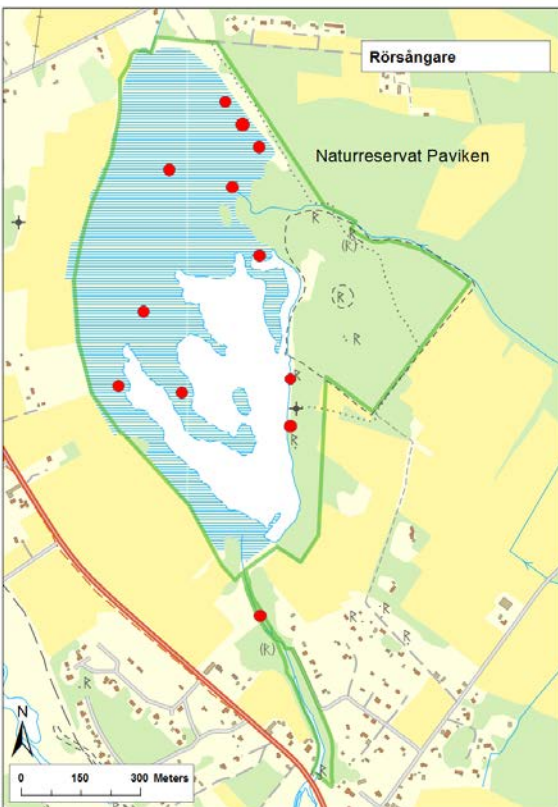
Björktrast



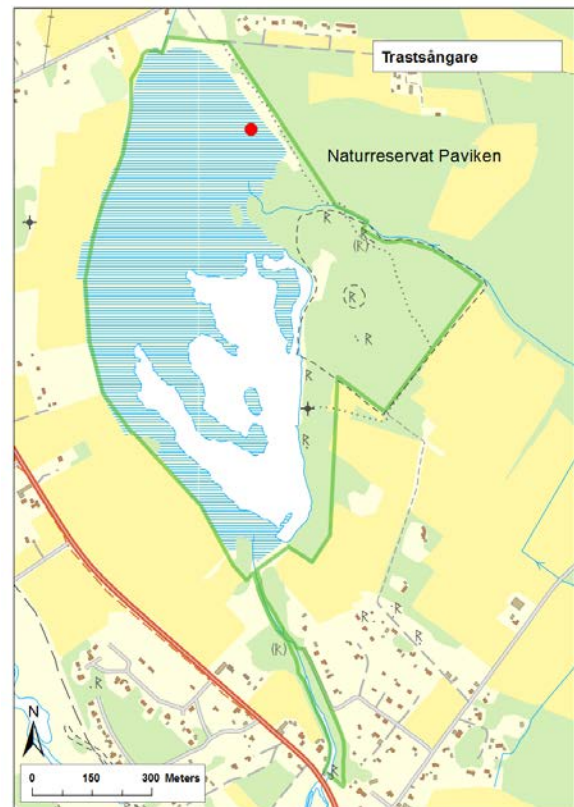
Taltrast



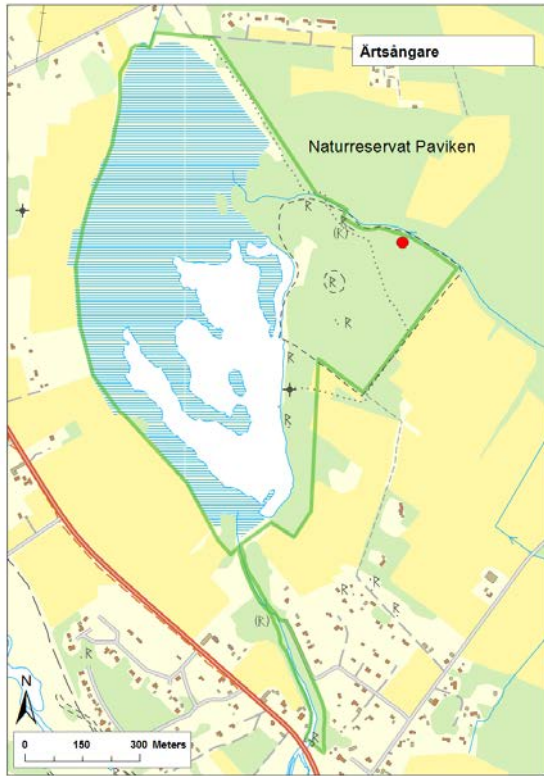
Sävsångare



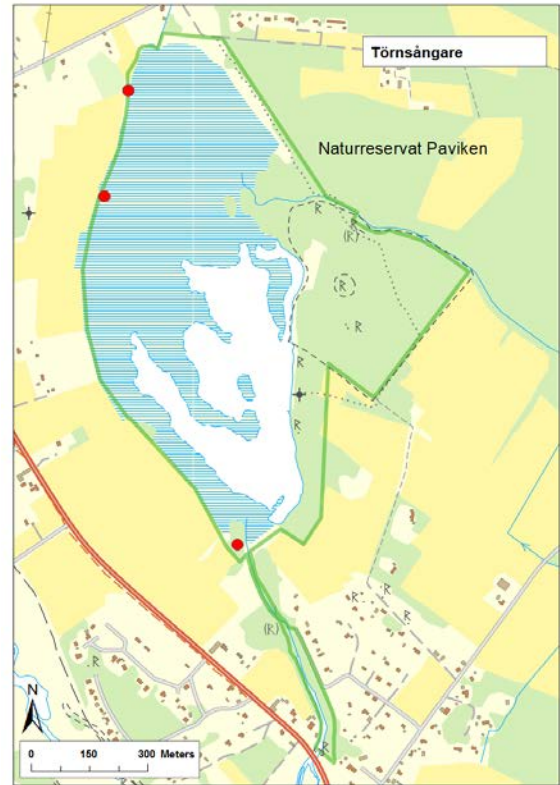
Rörsångare



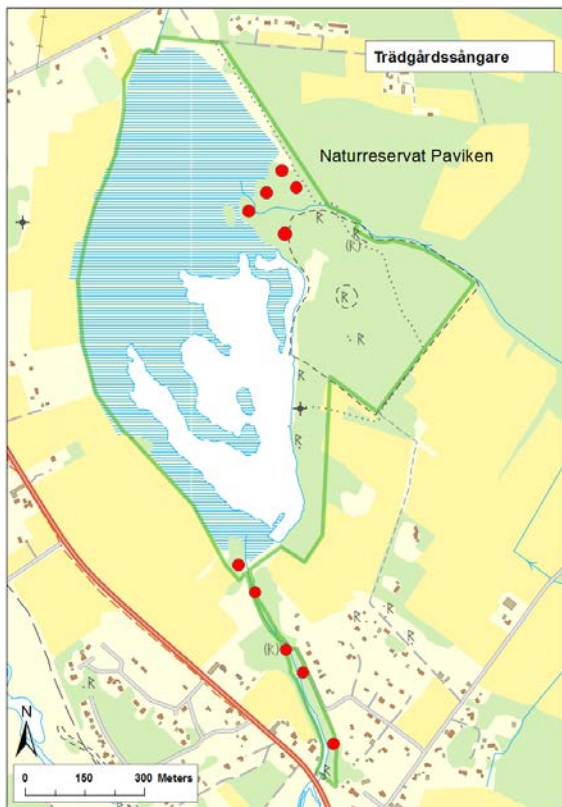
Trastsångare



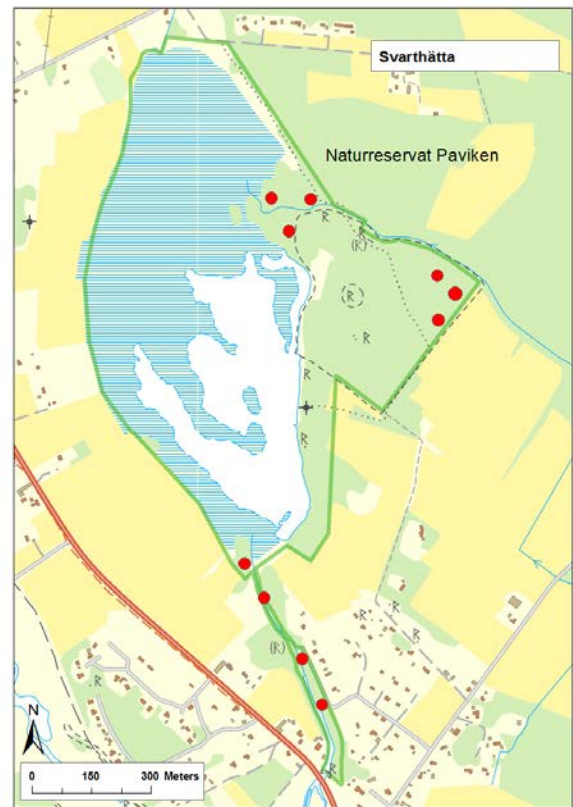
Ärtsångare



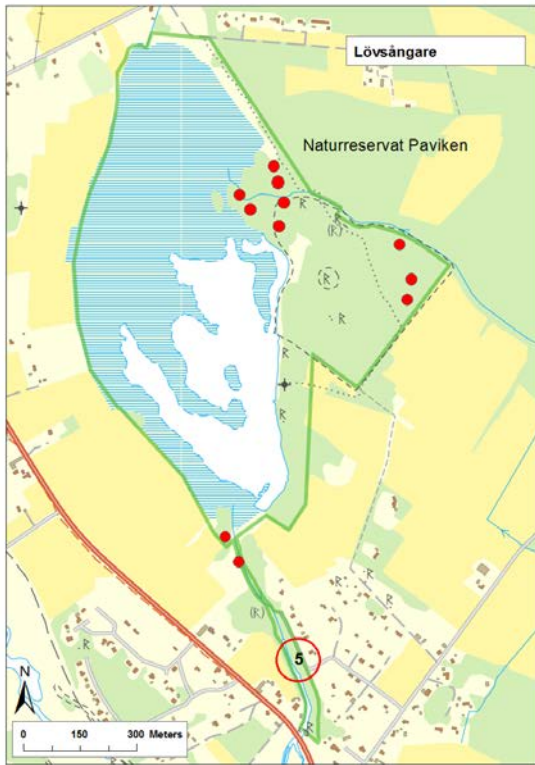
Törnsångare



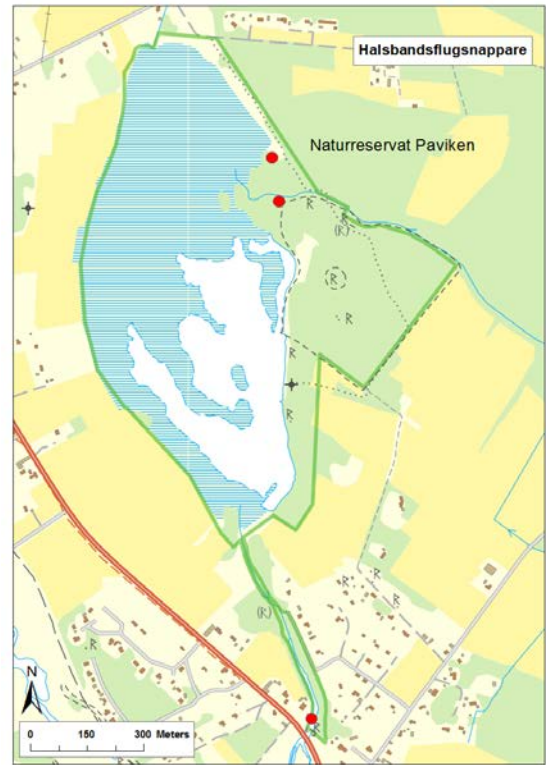
Trädgårdssångare



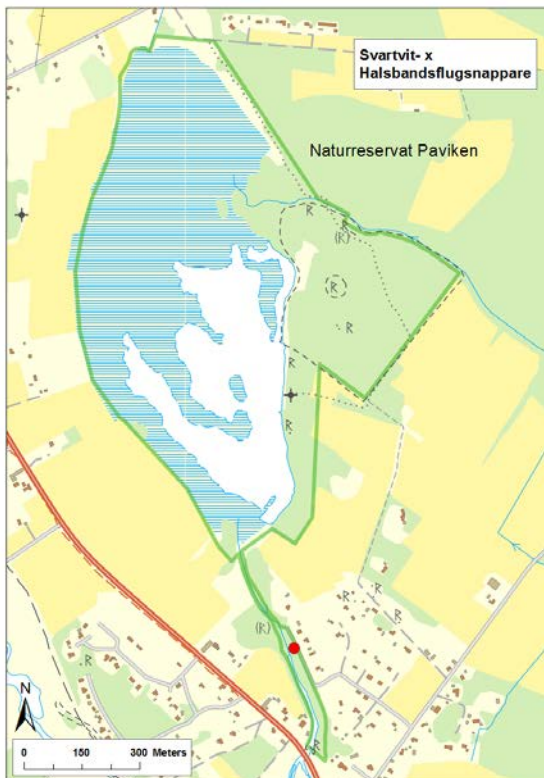
Svarthätta



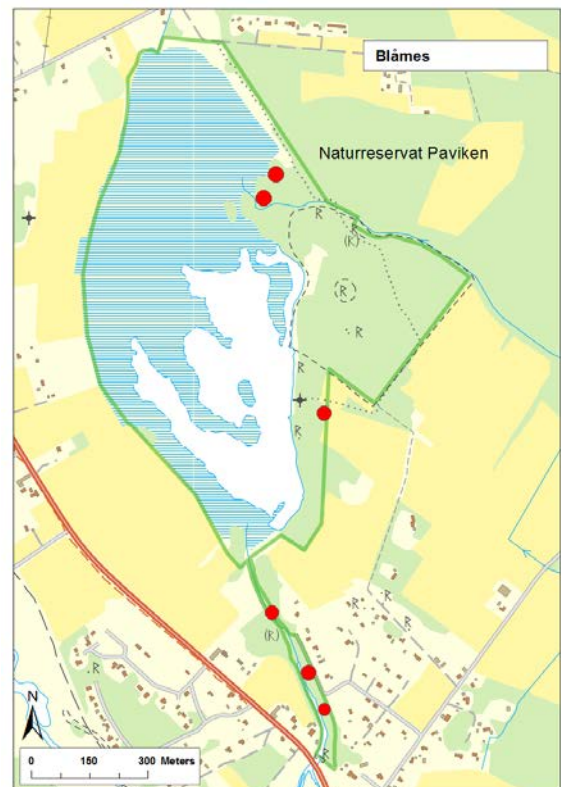
Lövsångare



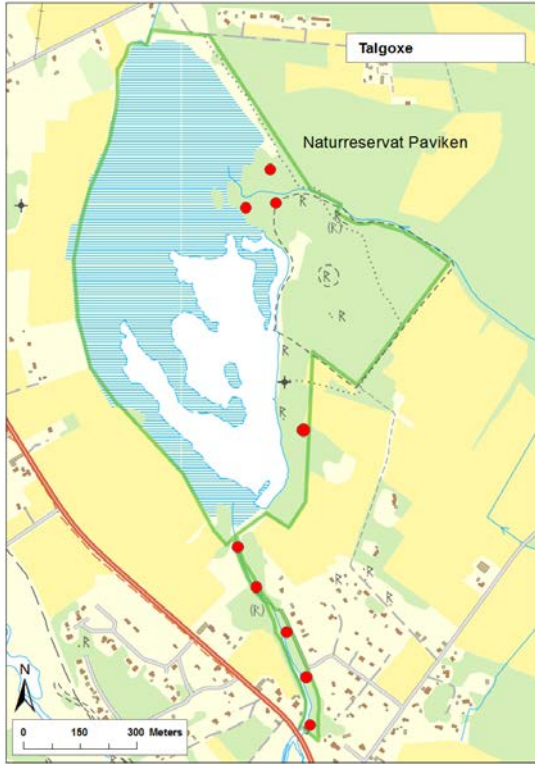
Halsbandsflugsnappare



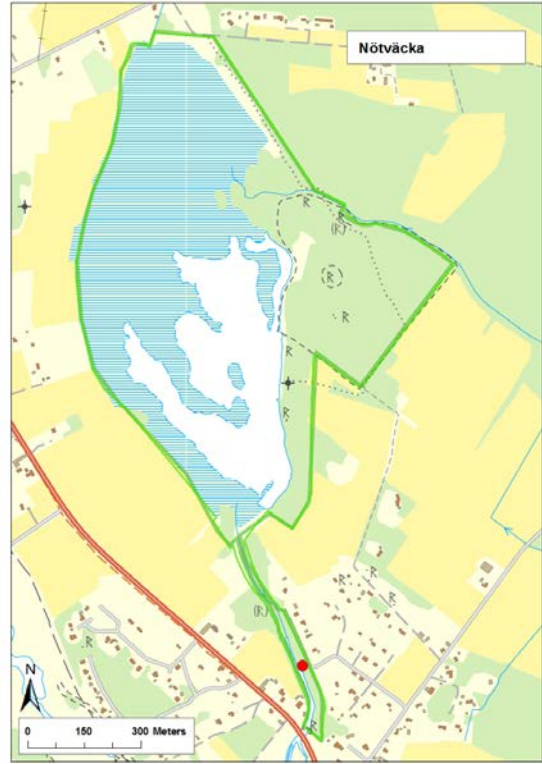
Halsbandsflug. x svartvit flugsnappare



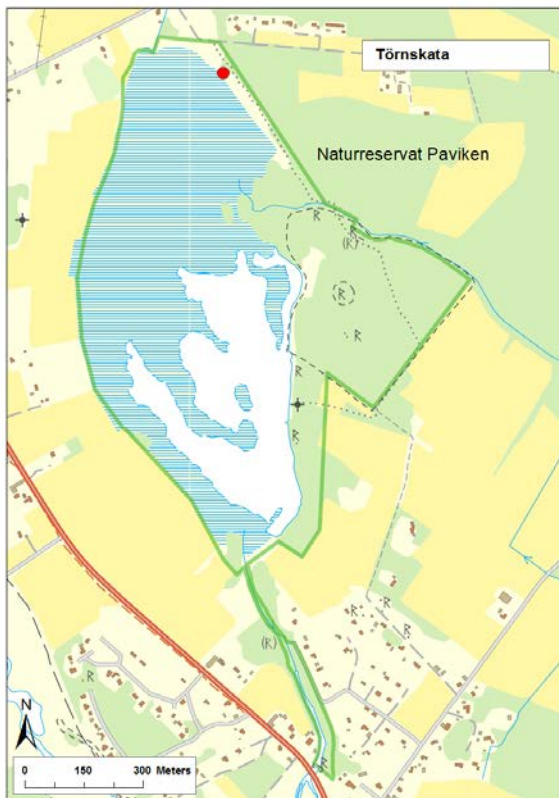
Blåmes



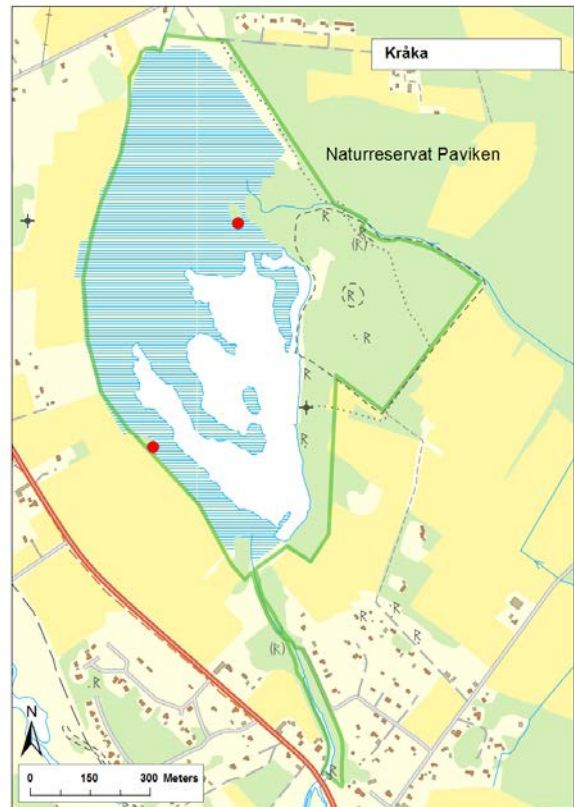
Talgoxe



Nötväcka

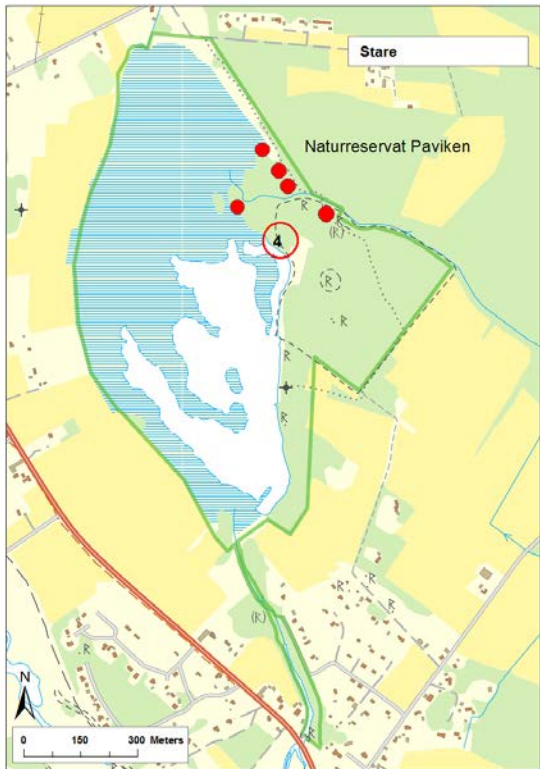


Törnskata

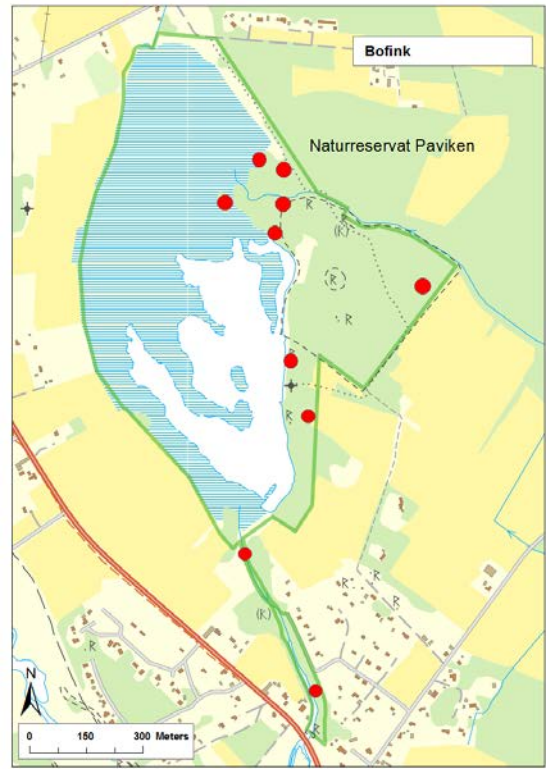


Kråka

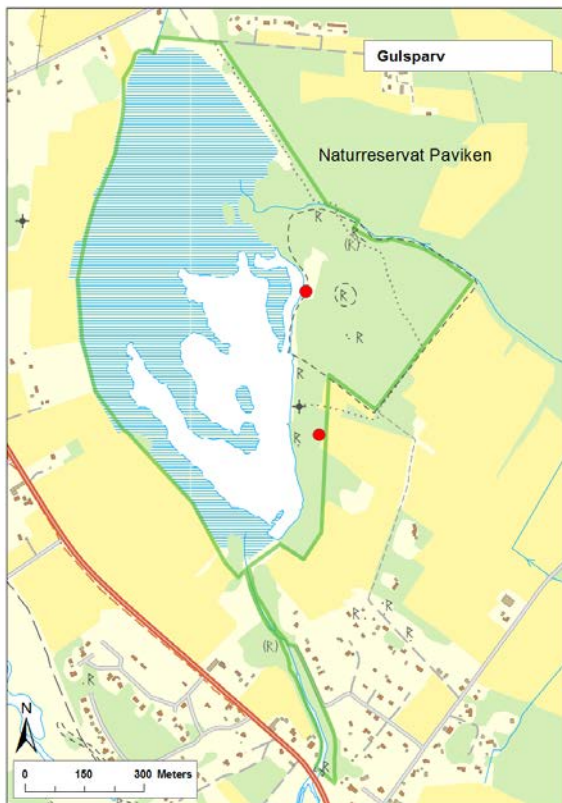




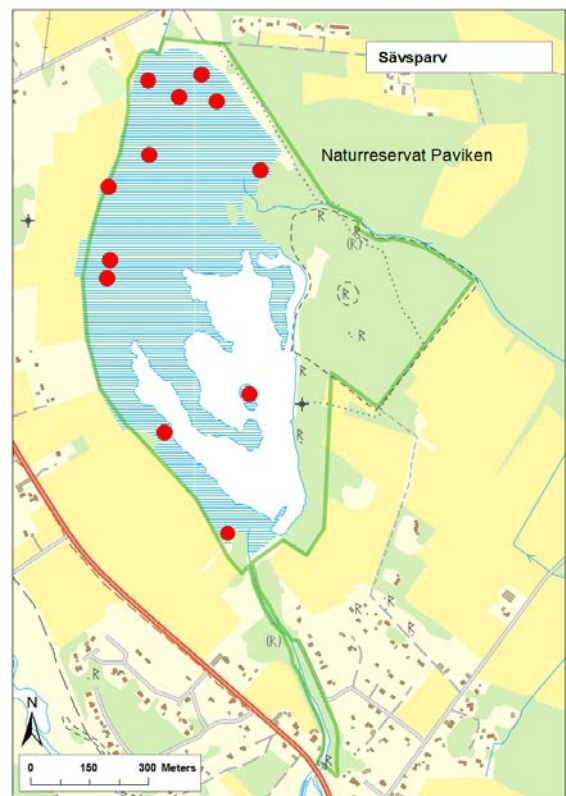
Stare



Bofink



Gulsparv



Sävspark



## **Vi tar Gotland längre** - i dialog och med helhetssyn

Länsstyrelsen ska se till att regeringens och riksdagens beslut, som påverkar länet, får så bra effekt som möjligt. Länsstyrelsen är den mest mångsidiga av Sveriges myndigheter. Våra ansvarsområden och vår kompetens spänner över hela samhällsområdet.

### **Vi arbetar med:**

- att ge råd och information
- att bedriva tillsyn och kontrollera att olika verksamheter följer lagar och riktlinjer
- att ge tillstånd, pröva överklaganden av kommunala beslut och sammanställa information
- att samordna länets krafter genom att ta initiativ till olika möten och aktiviteter
- att ge bidrag till verksamheter av olika slag.

Läs mer på [www.lansstyrelsen.se/gotland](http://www.lansstyrelsen.se/gotland)