

# Integrationsstrategi för Kalmar län

Ett gemensamt arbete kring integration för allas lika rättigheter, skyldigheter och möjligheter



Länsstyrelsen  
Kalmar län

## **Integrationsstrategi för Kalmar län**

Meddelande 2019:05

ISSN 0348-8748

Utgiven av: Länsstyrelsen Kalmar län, 2019

Ansvarig enhet: Enheten för social hållbarhet

Författare: Jenny Mathew

Korrektur: Moa Brändström och Martina Almqvist

Layout: Emma Sabel

Fotograf omslagsbild: Dan Burch/Mostphotos

Tryck: Lenanders Grafiska AB

# Innehållsförteckning

Ett gemensamt arbete kring integration	4
Samverkan och mål	4
Målgrupp	6
Strategiska fokusområden	6
Organisation	8
Samverkansparter	9
Uppföljning	9
En hälsning från landshövdingen	10
Bilaga 1 – Samverkansparter	13
Almi	14
Arbetsförmedlingen	14
Companion	14
Företagarna	14
Försäkringskassan	15
Hushållningssällskapet	15
Kalmar läns museum	15
Kalmar läns bildningsförbund	15
Kalmar läns hembygdsförbund	15
Kommunerna	15
Kommunförbundet Kalmar län	15
Lantbrukarnas Riksförbund (LRF)	16
Linnéuniversitetet	16
Länsstyrelsen Kalmar län	16
Migrationsverket	16
Pensionsmyndigheten	16
Polismyndigheten	16
Region Kalmar län	16
Rädda Barnen	17
Skatteverket	17
Smålandsidrotten	17
Bilaga 2 – Uppföljning	18
Arbete och kompetens	18
Utbildning och språk	18
Hälsa och välbefinnande	18
Bostad och bosättning	19
Social sammanhållning	19

## Ett gemensamt arbete kring integration

Sverige har skrivit under samtliga konventioner om mänskliga rättigheter och har ett ansvar att ta emot nyanlända, asylsökande och ensamkommande barn. Sverige ska även vara ledande i genomförandet av Agenda 2030 och de 17 globala målen för hållbar utveckling. Regeringens mål för integrationspolitiken återfinns bland annat i handlingsplanen för Agenda 2030 som en åtgärd under tidsperioden 2018–2020:

”Lika rättigheter, skyldigheter och möjligheter för alla, oavsett etnisk och kulturell bakgrund. Det gäller såväl kvinnor som män och uppnås främst genom generella åtgärder för hela samhället, vilket innefattar åtgärder inom områden som arbetsmarknad, utbildning, hälso- och sjukvård samt bostadsbyggnad. Det kräver också särskilda insatser för att fler nyanlända snabbare och bättre ska komma in i arbets- och samhällslivet. Samhället ska möta nyanlända och erbjuda kunskap och dialog om det svenska samhället. Samhällets stöd, men också förväntningar byggda på normer som jämställdhet och jämlikhet, ska göras tydliga för att ge alla en plats i det fortsatta samhällsbygget.”

(Handlingsplan Agenda 2030, 2018–2020, sida 42.)

Precis som åtagandet av Agenda 2030 berör integration oss alla. Genom en gemensam integrationsstrategi för Kalmar län synliggör vi länets utmaningar och möjligheter samt lyfter den kunskap och erfarenhet som nya länsinvånare tillför länet. I Kalmar län har vi utmaningar med en sjunkande befolkning, åldrande befolkning, unga som flyttar från länet, svårt att hitta rätt kompetens vid rekryteringar samt generationsväxlingar på arbetsmarknaden. Det är därför viktigt att arbeta tillsammans med integrationen i länet för att främja regionens framtida välfärd och ekonomiska tillväxt.

Gemensamt har vi också större möjlighet att skapa goda förutsättningar för att fler utrikes födda vill komma till och stanna kvar i länet.

### Samverkan och mål

Samverkan i länet ska vara lösningsorienterad och främja regionens utveckling. Vi ska arbeta för att gemensamt skapa förutsättningar för ett inkluderande mottagande i hela länet. Ett inkluderande mottagande innebär att vi tar tillvara på individens resurser. Detta för att främja en mångfald och öppenhet som bidrar till individens,

#### **Nyanlända**

Nyanländ är den person som har beviljats ett uppehållstillstånd som kan ligga till grund för folkbokföring. Integrationsstrategin avser en person nyanländ under de 24 månader som Arbetsförmedlingens etableringsprogram pågår.

#### **Ensamkommande barn**

Ett ensamkommande barn är en person under 18 år som vid ankomsten till Sverige är skilt från båda sina föräldrar eller någon annan person som trätt i föräldrarnas ställe.

#### **Asylsökande**

Asylsökande är den som tar sig till Sverige och ansöker om skydd (asyl) här, men som ännu inte har fått sin ansökan avgjord.

Foto: Frenk Kaufmann/Mostphotos



lokalsamhällets och regionens utveckling. Vi utgår från att integration är en ömsesidig process som är beroende av den växelverkan som sker mellan individer samt mellan individ och samhälle.

Via samverkan kan vi tillsammans uppfylla målet att Kalmar län är ett län där utrikes födda har lika rättigheter, skyldigheter och möjligheter i samhället som inrikes födda.

## Målgrupp

Integrationsstrategin vänder sig till en bred målgrupp som delas in på följande sätt:

### Primär målgrupp

- Nyanlända
- Ensamkommande barn och unga
- Asylsökande

### Övrig målgrupp

- Personer med uppehållstillstånd för studier, arbete eller anknytning
- Samtliga samverkansparter inom integrationsstrategin
- Länets invånare

## Strategiska fokusområden

Integrationsstrategin innefattar fem strategiska fokusområden: *Arbete och kompetens, utbildning och språk, hälsa och välbefinnande, bostad och bosättning* samt *social sammanhållning*. Samtliga områden går in i varandra och utgör lika viktiga delar.

Fokusområdena utgår från Förenta Nationernas (FN:s) grundläggande mänskliga rättigheter<sup>1</sup>, FN:s barnkonvention<sup>2</sup>, mål i Agenda 2030<sup>3</sup>

<sup>1</sup> Förenta Nationerna (FN), *Allmän förklaring om de mänskliga rättigheterna*, 1948, tillgänglig på följande länk: <https://fn.se/wp-content/uploads/2016/07/Allmanforklaringomdemanskligarattigheterna.pdf>

<sup>2</sup> Förenta Nationerna (FN), *Barnkonventionen*, 1989, tillgänglig på följande länk: <https://unicef.se/rapporter-och-publikationer/barnkonventionen>

<sup>3</sup> Regeringskansliet, *Att förändra vår värld: Agenda 2030 för hållbar utveckling*, tillgänglig på följande länk: <https://agenda2030odelegationen.se/>

som integrationsstrategin har direkta kopplingar till samt samverkansparternas gemensamma prioriteringar för en effektiv och hållbar integration.

Inom varje område tar vi hänsyn till skillnader i förutsättningar och möjligheter utifrån könstillhörighet, ålder och funktion samt barnets bästa.



De åtta Agenda 2030-mål som integrationsstrategin har direkta kopplingar till. Mål 1 och mål 3 i Agenda 2030 syftar till att eliminera all fattigdom, främja hälsosamma liv och öka välbefinnande för alla. Mål 4 ska främja en inkluderande och likvärdig utbildning för alla. Mål 8 ska främja hållbar ekonomisk tillväxt samt arbete med anständiga arbetsvillkor för alla. Mål 11 syftar till att städer och bostättningar ska vara inkluderande, hållbara och säkra. Mål 5, 10 och 16 ska uppnå jämställdhet, verka för att alla människor är inkluderade i det sociala, ekonomiska och politiska livet samt skapa fredliga och inkluderande samhällen.



Integrationsstrategins fem strategiska fokusområden.

Vid prövning av barnets bästa är det viktigt att verksamheter lyssnar och tar hänsyn till barnets egna åsikter. Enligt FN:s barnkonvention är barns rättigheter desamma oavsett legal status.

**Fokusområdet arbete och kompetens** belyser vikten av en meningsfull sysselsättning för individer i integrationsprocessen. Fokusområdet omfattar även betydelsen av att skapa möjligheter för att göra vägen kortare till arbete och utbildning för nya länsinvånare och samtidigt främja länets framtida välfärd och ekonomiska tillväxt. Rätten till arbete och utbildning, tillfredsställande arbetsförhållanden och skydd

mot arbetslöshet är en grundläggande mänsklig rättighet i enlighet med FN:s allmänna deklaration (Artikel 23).

**Fokusområdet utbildning och språk** belyser hur kunskaper i svenska ofta fungerar som en nyckel in i samhället. Språkfärdigheter är därav centrala i integrationsprocessen och påverkar individens möjligheter till arbete, delaktighet och engagemang i samhället. Individers möjligheter till språkutbildning och samhällsorientering är en viktig faktor att samverka kring för en hållbar och långsiktig integration.

**Fokusområdet hälsa och välbefinnande** betonar vikten av att skapa förutsättningar för att utrikes födda har samma möjligheter till god levnadsstandard, trygghet och välbefinnande som inrikes födda i länet. Rätten till hälsa och välbefinnande är en grundläggande mänsklig rättighet i enlighet med FN:s allmänna deklara- tion (Artikel 25).

**Fokusområdet bostad och bosättning** belyser vikten av att främja möjligheten till ett långsiktigt och hållbart boende, en balanserad mång- fald i bostadsområden och förebyggande av ut- anförskap och boendesegregation. Individens möjligheter till en egen bostad är en grundläg- gande faktor för en hållbar integration samt en mänsklig rättighet i enlighet med FN:s allmänna deklara- tion (Artikel 13 och 25).

**Fokusområdet social sammanhållning** fram- håller behovet av att stärka arbetet kring sociala nätverk, samhällets öppenhet för minoriteter och mångfald samt partnerskap med civilsam- hallets aktörer. Att individer får ta del av sam- hallets kulturliv, idrottsliv, konst, vetenskap och känna social trygghet är även det en grundläg- gande rättighet i enlighet med FN:s allmänna deklara- tion (Artikel 22 och 27).

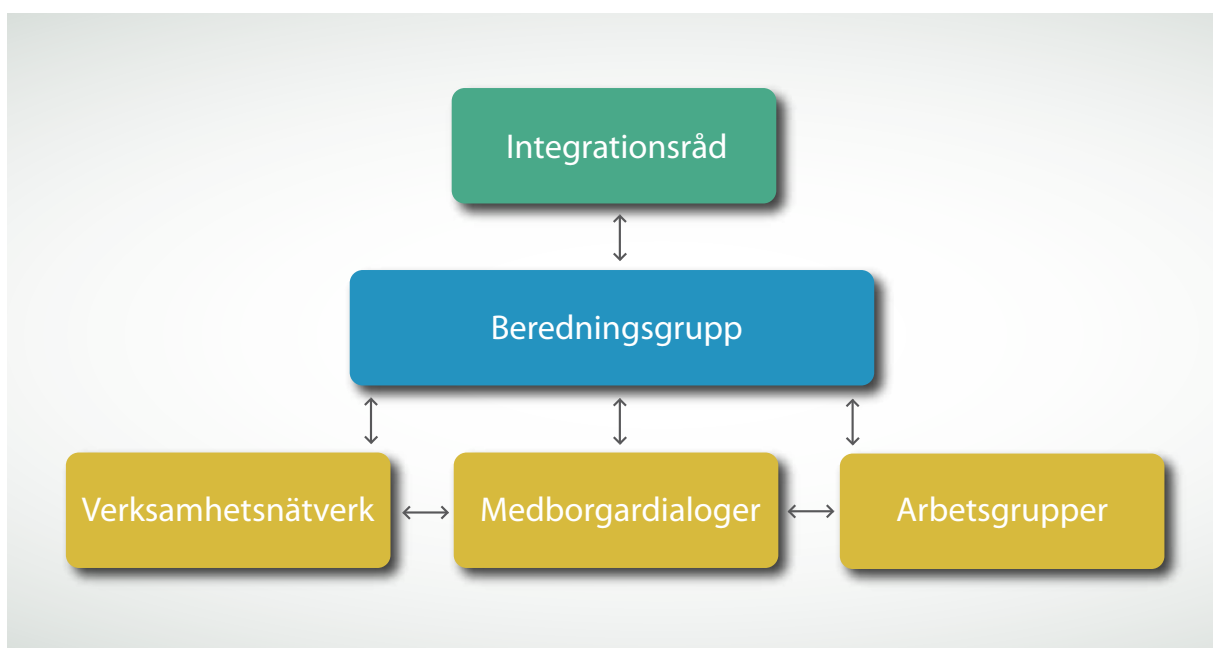
## Organisation

I arbetet med strategin har samverkansparterna identifierat vikten av en tydlig organisation för att integrationsstrategin ska kunna användas som en drivkraft för respektive aktör. Organisa- tionen består av fem grupper: *Integrationsrådet*, *Beredningsgruppen*, *Verksamhetsnätverk*, *Med- borgardialoger* samt *Arbetsgrupper*.

**Integrationsrådet** består av ansvariga i respek- tive organisation i länet. Landshövdingen sam- mankallar Integrationsrådet som träffas runt två gånger per år. Integrationsrådet är en plattform för att främja samsyn, samverka och delaktighet i länet. Integrationsrådet ska:

- Verka för att rådets arbete (till exempel beslut, strategidokument, mål och information) får genomslag i den egna organisationen.
- Vara pådrivande för ett effektivare integrationsarbete.
- Fatta beslut om och revidera strategin, utifrån förslag från Beredningsgruppen.
- Fatta beslut om gemensamma prioriteringar för en effektiv och hållbar integration.

**Beredningsgruppen** består av representanter från Arbetsförmedlingen, Kommunförbundet



Organisationskarta.

Kalmar län, Linnéuniversitetet, Länsstyrelsen Kalmar län, Migrationsverket och Region Kalmar län. Länsstyrelsen sammankallar till Beredningsgruppen. Beredningsgruppen ska:

- Förbereda Integrationsrådets möten.
- Följa upp integrationsstrategin.
- Driva Integrationsrådets arbete framåt och vara uppdaterad på integrationsläget inom den egna organisationens område.

**Verksamhetsnätverk** består av existerande nätverk hos respektive aktör som kan ge information och lyfta strategiska behov till Beredningsgruppen.

**Medborgardialog/samråd** bildas efter behov och ger insikt och kunskap om målgruppens erfarenheter av de specifika områden som individen upplever fungerar bra/mindre bra i länets mottagande och integration.

**Arbetsgrupper** bildas utifrån behov och aktuellt sakområde genom beslut i Integrationsrådet. Utsedd organisation sammankallar och leder arbetet i den specifika sakfrågan. Återkoppling sker till Beredningsgruppen.

## Samverkansparter

Länsstyrelsen Kalmar län har en sammankallande funktion på grund av länsstyrelsernas integrationsuppdrag från regeringen att främja den regionala samverkan.

### Samverkansparter i Kalmar län är:

ALMI företagspartner, Arbetsförmedlingen, Coompanion, Företagarna, Försäkringskassan, Hushållningssällskapet, Kalmar läns bildningsförbund, Kalmar läns hembygdsförbund, Kalmar läns museum, kommunerna, Kommunförbundet Kalmar län, Lantbrukarnas riksförbund, Linnéuniversitetet, Länsstyrelsen Kalmar län, Migrationsverket, Pensionsmyndigheten, Polismyndigheten, Region Kalmar län, Rädda Barnen, Skatteverket och Smålandsidrotten.

*Se bilaga 1 för mer information om samverkansparterna.*

Fler samverkansparter är välkomna att ansluta sig över tid. I specifika frågor kan samverkan även ske med aktörer i angränsande län.

## Uppföljning

Beredningsgruppen reviderar integrationsstrategin årligen genom att titta på tillgänglig statistik och dokumentation för att följa utvecklingen inom strategins fem fokusområden. Syftet med en kontinuerlig uppföljning är även att identifiera nya utmaningar och möjligheter för integrationsarbetet i länet. Vid uppföljningen söker Beredningsgruppen svar på följande frågor:

- Vilken kunskap finns om målgruppens förutsättningar och behov?
- Hur ser utvecklingen ut inom det specifika fokusområdet?
- Vilka insatser finns och/eller behöver utvecklas?

För varje fokusområde jämförs andelen utrikes födda med andelen inrikes födda i länet. Statistiken delas även upp i ålder och könstillhörighet, för att synliggöra eventuella skillnader. Vi söker även efter statistik på kommunal nivå när sådan finns tillgänglig.

*Se bilaga 2 för mer information om uppföljningen inom respektive fokusområde.*

Utöver Beredningsgruppens arbete med uppföljning av integrationsstrategin är det viktigt att alla samverkansparter arbetar för att strategin får spridning i ytterligare sammanhang.

## En hälsning från landshövdingen

Sedan 2013 har vi samverkat genom Kalmar läns integrationsstrategi. Under de gångna åren har vi tillsammans arbetat för att främja integrationen i länet. Integration berör och är viktigt för alla i samhället! Vi behöver till exempel samverka för att attrahera nya kompetenser till länet, skapa mångfald, ett rikt kultur- och föreningsliv, främja ett gott företagsklimat och en levande landsbygd. Nu står vi inför nya möjligheter och utmaningar som kräver fortsatt engagemang i länet.

Med vår integrationsstrategi ser vi till hela människan vid mottagande och etablering. Oavsett om individer är asylsökande, ensamkommande barn eller nyanlända, behöver alla få ett bra och effektivt mottagande för att på bästa sätt komma in i samhället.

Tillsammans ökar vi möjligheten att uppnå målet med integrationsstrategin: Att Kalmar län är ett län där utrikes födda har lika rättigheter, skyldigheter och möjligheter i samhället som inrikes födda.

Jag ser fram emot att följa det fortsatta arbetet, det stora engagemang och den expertis som integrationsstrategins samverkanspartner bidrar med vid Integrationsrådets strategiska dialoger och aktiviteter.



Thomas Carlzon, landshövding



Landshövding Thomas Carlzon. Pressbild.



Foto: Camilla Zilo



Foto: William Perugini/Mostphotos

## Bilaga 1 – Samverkansparter

Denna bilaga innehåller samtliga samverkansparters logotyper och information från respektive aktör om integrationsarbetet i länet.



**ARBETSFÖRMEDLINGEN**  
 SWEDISH PUBLIC EMPLOYMENT SERVICE


**Borgholms kommun**


**Emmaboda kommun**
**företagarna**


**Försäkringskassan**

**HULTSFREDS KOMMUN**
**Hushållnings sällskapet**


**HÖGSBY KOMMUN**

**Kalmar kommun**

**Kalmar Läns Bildningsförbund**



**Kommunförbundet Kalmar län**
**Linnéuniversitetet**

**SYDOST**

**Länsstyrelsen Kalmar län**



**Mörbylånga kommun**

**NYBRO KOMMUN**

**Oskarshamns kommun**
**PENSIONS MYNDIGHETEN**

**Polisen**


**Rädda Barnen**

**Skatteverket**


**Torsås kommun**

**Vimmerby kommun**

**VÄSTERVIKS KOMMUN**

## Almi

- Erbjuda kostnadsfria seminarier och grupp-rådgivningar till entreprenörer med utländsk bakgrund.
- Erbjuda via Almis hemsida digitala tjänster såsom verktyg och rådgivning, även presenterat på lätt svenska.
- Möjlighet att söka lån enligt Almis kriterier för kreditgivning och tillgång till hela Almis utbud av kärnerbjudanden där prioritering görs utifrån motpartens bedömda tillväxtpotential och nytta av Almis erbjudanden.

## Arbetsförmedlingen

- Ett övergripande ansvar för nyanländas etablering på arbetsmarknaden genom lag (2017:584) för etableringsinsatser för vissa nyanlända invandrare. Målgruppen för etableringsinsatserna är personer som har fyllt 20 men ännu inte 65 år och som har uppehållstillstånd som flykting, kvotflykting, skyddsbehövande eller är anhörig till någon av dessa. Arbetsförmedlingens uppdrag med etablering av nyanlända syftar till att den nyanlände så snabbt som möjligt ska lära sig svenska, komma närmare arbetsmarknaden och klara sin egen försörjning. Den nyanlände kan under två års tid ta del av etableringsinsatserna.
- Kartlägga de nyanländas utbildningsbakgrund, tidigare arbetslivserfarenhet samt behov av utbildning och andra insatser som är av betydelse för en etablering i arbets- och samhällslivet. Arbetsförmedlingen upprättar en individuell planering tillsammans med den nyanlände och i samverkan med berörd kommun, företag och organisationer.
- Erbjuda de nyanlända de insatser och aktiviteter som bedöms stärka deras möjligheter till etablering på arbetsmarknaden. Olika insatser kombineras på så sätt att tiden i etableringen utnyttjas maximalt. Arbetsförmedlingen matchar den nyanlände med arbetsgivare och till orter där kompetensen efterfrågas. Arbetsförmedlingen erbjuder olika

typer av ekonomiskt stöd till arbetsgivare som anställer personer som står längre ifrån arbetsmarknaden.

## Coompanion

- Rådgivning till personer som vill starta företag tillsammans oavsett bransch, främst i kooperativ form.
- Företagsfrämjande insatser för nyanlända.
- Insatser för utveckling av den lokala servicen och civilsamhället i länet.
- Förmedling av mikrolån, garantier och ägar kapital till småföretag och utvecklingsprojekt via Mikrofond Småland.

## Företagarna

- Skapa vägar in för utrikes födda att lära känna en företagare.
- Genomföra det regionala Europeiska Socialfonden-projektet (ESF) 'Samverkan Leder till Arbete' i Kalmar län. Projektet är ett långsiktigt samverkansprojekt.  
*Projektägare:* Kommunförbundet Kalmar län.  
*Aktörer:* Västerviks kommun, Högsby kommun, Mönsterås kommun, Oskarshamns kommun, Mörbylånga kommun, Torsås kommun, Emmaboda kommun, Nybro kommun, Arbetsförmedlingen, Företagarna, Samordningsförbundet.  
Syftet med projektet är att metodutveckla och hitta individanpassade insatser för att få individer som står långt ifrån arbetsmarknaden att komma närmare arbete samt få ökad samverkan och kunskap i länet.
- Marknadsföra den nationella verksamheten 'Yrkesdörren' i Kalmar län. Yrkesdörren är en ideell verksamhet som arbetar med att matcha nya och etablerade svenskar inom samma bransch. Syftet är att hjälpa nya svenskar att bygga upp nätverk i Sverige, men också att få etablerade svenskar att bjuda in till sina nätverk, så att Sverige blir bättre på att tillvarata den kompetens som personer med utländsk bakgrund har.

## Försäkringskassan

- Tillhandahålla individuell information på telefon på olika språk genom tidsbokning hos Försäkringskassans kundcenter.
- Tillhandahålla information på olika språk på Försäkringskassans hemsida.
- Tillhandahålla information vid personligt besök på Försäkringskassans servicekontor samt informera om regler och ansvarsfördelning.
- Betala ut etableringsersättning, etableringstillägg och bostadsersättning.

## Hushållningssällskapet

- Tillhandahålla kompetens inom gröna näringar i form av rådgivare och lärare inom bl.a. växtodling, skogsvård, naturvård, fiske, vatten, miljö, bygg, ekonomi och certifiering.
- Erbjuder vuxenutbildningar inom de gröna näringarna. Vi har utbildningar i Kalmar, Torslunda på Öland, Gamleby och Vimmerby.
- Erbjuder alla kommuner i Kalmar Län skräddarsydda utbildningar inom de gröna näringarna.

## Kalmar läns museum

- Erbjuder utbildningar och pedagogiska program inom social hållbarhet och integration utifrån ett kulturarvsperspektiv, för skolor, föreningsliv och andra grupper.
- Erbjuder användning av läns museet som fysisk mötesplats.

## Kalmar läns bildningsförbund

- Underlätta och lägga grunden för att nyanlända ska komma in på arbetsmarknaden, med särskilt fokus på kvinnor.
- Bidra till att sprida kunskap om olika kulturer och traditioner och skapa integrerande informella möten mellan människor i civilsamhället.

- Fungera som stöd inom föreningslivet. Studieförbunden bidrar till att skapa grunden för ett långsiktigt integrationsarbete i länet genom att underlätta för nya föreningar att bildas och olika föreningar att mötas.

## Kalmar läns hembygdsförbund

- Bidra till integrationen i Kalmar län genom våra 107 medlemsföreningar med en heltäckande geografisk spridning i hela länet.
- Verka för en levande hembygd öppen för alla.
- Stödja våra medlemsföreningars arbete med integration.

## Kommunerna

- Ansvara för mottagande och bostadsförsörjning enligt lag (2000:1383) om kommunernas bostadsförsörjningsansvar samt bedriva boende för ensamkommande barn.
- Ansvara för praktiskt mottagande och etablering inklusive barnomsorg, förskoleverksamhet, skola, svenska för invandrare (SFI), vuxenutbildning, samhällsorientering samt sociala insatser och service relevant för målgruppen.
- Handlägga och besluta om ekonomiskt bistånd samt annat bistånd enligt Socialtjänstlagen.

## Kommunförbundet Kalmar län

- Beakta och stödja kommunernas integrationsarbete på medlemmarnas uppdrag, kopplade till primärkommunala frågor.
- Anordna utbildningar och processtöd inom projekt. Skapa webbplattform samt använda nya arbetsformer och metoder för bättre interkulturellt bemötande.
- Bidra till att öka kunskapen hos nyanlända om det svenska samhället, genom att erbjuda insatser kring samhällsorientering (SO).

### Lantbrukarnas Riksförbund (LRF)

- Förmedla kontakter vid projektmedverkan mellan lantbruksföretag och utrikes födda när det gäller praktik- eller utbildningsplatser.
- Anordna träffar mellan Arbetsförmedlingen, Försäkringskassan och LRF för att förmedla vilka möjligheter för nyföretagande och arbetstillfällen de gröna näringarna kan erbjuda.

### Linnéuniversitetet

- Bidra till individens möjlighet till det livslånga lärandet genom att utveckla en rättssäker, hållbar och transparent metod för validering av kunskap och kompetens samt erbjuda administrativt stöd för valideringsfrågor mot högre utbildning.
- Främja nyanländas kontakt med universitetet genom att exempelvis synliggöra och erbjuda universitetets utbud av kurser och program, gästföreläsningar och arrangemang, samt aktivt arbeta för att skapa mötesplatser mellan flyktingar som har bakgrund och/eller intresse av akademien, Linnéuniversitets studenter och anställda.
- Främja och synliggöra student- och forskningsamverkan och kompetensutveckling inom området integration och etablering, samt arbeta för att internationella studenter ska känna till möjligheten att stanna och verka i regionen.

### Länsstyrelsen Kalmar län

- Främja regional samverkan mellan berörda kommuner, myndigheter, företag och organisationer som anordnar aktiviteter för nyanlända, asylsökande och ensamkommande barn.
- Anordna riktade kompetenshöjande åtgärder och stödja kommunerna i planering, organisation och genomförande av insatser med syftet att öka beredskap och kapacitet av det kommunala mottagandet av nyanlända och ensamkommande barn.

- Förmedla och administrera statliga ersättningar för nyanlända, asylsökande och ensamkommande barn enligt förordningen (2010:1122).

### Migrationsverket

- Erbjuder asylsökande ett informationspaket samt arbeta för ett återvändande för de som får avslag. De som får uppehållstillstånd och som är boende på Migrationsverkets anläggningsboenden samt de som kommer via kvot anvisar Migrationsverket till kommunerna.
- Ta emot och pröva ensamkommande barns ansökan om asyl, anvisa till kommun, arbeta för att de barn som inte får uppehållstillstånd ska kunna återvända samt ställa prognoser och beräkna behovet av boendeplatser i kommunerna.
- Fatta beslut om statliga ersättningar till kommuner och landsting.

### Pensionsmyndigheten

- Informera om äldreförsörjningsstöd och bostadstillägg.
- Efterlevandepension.

### Polismyndigheten

- Prioritera och medverka vid informations-träffar för nyanlända och ensamkommande barn i Kalmar län.
- Vara en av aktörerna i arbetet med integration av nyanlända och ensamkommande barn.

### Region Kalmar län

- Erbjuder hälso- och sjukvård och tandvård för asylsökande i enlighet med gällande lagar och föreskrifter. Det innebär bland annat en kostnadsfri inledande hälsoundersökning till asylsökande och flyktingar. Erbjudandet omfattar även minderåriga utan vårdnadshavare, gömda och personer som vistas i landet utan

nödvändiga tillstånd samt personer som kommit genom anknytning till anhörig bosatt i Sverige.

- Information om tandvård och hälso- och sjukvård till alla nyanlända och asylsökande inom hälsokommunikation och andra utbildningsinsatser.
- Erbjudna kortare väg till utbildning och integration:
  - Regionens folkhögskolor erbjuder en bredd av utbildningar för deltagare med svenska som andraspråk.
  - Utbildning i svenska och språkpraktik för nyanlända med sjukvårdskompetens, som en del i regionens personal- och kompetensförsörjningsstrategi.
  - Möjlighet att arbeta som läkarassistent under en kortare tid medan de förbereder sig för de medicinska kunskapsproven. För sjuksköterskor kan en kortare anställning som undersköterska erbjudas av samma orsak som för läkare. Detta ger praktik inför proven och även inför ett framtida arbete inom hälso- och sjukvård i Region Kalmar län.

## Rädda Barnen

- Erbjudna inom vår finansierade verksamhet psykosocialt stöd och coachande samtal med föräldrar, barn och unga i utsatthet.
- Kartlägga samhällets välfärdsinsatser och identifiera systemfel, för att i samverkan med ansvariga aktörer utveckla lösningar.
- Lotsa nyanlända in i föreningsliv, verksamheter och aktiviteter som bidrar till samhälls-etablering. Våra lokalföreningar och ideella krafter erbjuder nyanlända att engagera sig i aktiviteter så som språkpromenader, läx-hjälp, körskola och barnaktiviteter.

## Skatteverket

- Tillhandahålla information och folkbokföra nyanlända vid personligt besök på Servicekontor.

- Utfärda ID-kort vid personligt besök på Servicekontor.
- Informera om skatte- och grundläggande regler vid informationsmöten och starta-eget-kurser.

## Smålandsidrotten

- Stärka och utveckla föreningar och förbund. Detta innebär utbildning, processarbeten och rekryteringsinsatser på aktivitetsledarnivå såväl som organisationsledarnivå.
- Visa hur mångfald berikar, hur nya medlemmar tillkommer och samhällsnyttan med insatser.
- Erbjudna utbildning och folkbildning på såväl organisations-, grupp- som individnivå för att skapa förståelse, ge kunskap och ett bredare perspektiv på idrottens viktiga del av vardagen för personer på flykt, nyanlända och personer med uppehållstillstånd.

## Bilaga 2 – Uppföljning

Denna bilaga innehåller information, exempelfrågor och källor för statistik och dokumentation som Beredningsgruppen kan hämta uppgifter från vid uppföljningen inom respektive fokusområde.

### Förkortningar

AF = Arbetsförmedlingen

AKU = Arbetskraftsundersökningar

SCB = Statistiska centralbyrån

SO = Samhällsorientering

### Arbete och kompetens

Barn/unga eller vuxna	Indikator	Källa
Vuxna	Hur har utvecklingen sett ut under året av antal nyanlända i arbete eller utbildning nittio dagar efter etableringsprogrammet inom länet?	AF, Kolada
Barn/unga	Hur har utvecklingen sett ut under året angående andel unga i åldrarna 16 till 29 i arbete eller studier?	SCB
Barn/unga och vuxna	Hur ser behovet av ekonomiskt bistånd ut?	Socialstyrelsen, SCB

### Utbildning och språk

Barn/unga eller vuxna	Indikator	Källa
Vuxna	Hur har utvecklingen sett ut under året över antal personer i länet som är godkända i SFI?	Skolverket
Barn/unga	Hur används språkpraktik?	AF, kommun
Barn/unga	Avslutade högstadie- och gymnasiestudier med fullständiga betyg?	Skolverket
Vuxna	Hur ser utvecklingen ut inom samhällsorienteringen?	Länsstyrelserna genom SO-enkät

### Hälsa och välbefinnande

Barn/unga eller vuxna	Indikator	Källa
Barn/unga och vuxna	Hur ser folkhälsans utveckling ut för den primära målgruppen?	Folkhälsans utveckling – årlig rapport, Folkhälsomyndigheten
Barn/unga och vuxna	Hur har utvecklingen sett ut under året för hälso- och sjukvårdsverksamheter som tar emot nyanlända, ensamkommande barn och asylsökande?	Region Kalmar län, Länsstyrelsen genom lägesbildsrapport

## Bostad och bosättning

<i>Barn/unga eller vuxna</i>	<i>Indikator</i>	<i>Källa</i>
<b>Barn/unga och vuxna</b>	Hur har utvecklingen sett ut under året för nyanländas (självbosatta och anvisade) inträde på bostadsmarknaden i jämförelse med andra grupper?	Länsstyrelsen genom bostadsmarknadsanalysen
<b>Barn/unga och vuxna</b>	Hur har utvecklingen sett ut i länet angående fördelningen av antal inskrivna asylsökande (inklusive ensamkommande barn)?	Migrationsverket

## Social sammanhållning

<i>Barn/unga eller vuxna</i>	<i>Indikator</i>	<i>Källa</i>
<b>Barn/unga och vuxna</b>	Hur har utvecklingen sett ut under året angående antal utrikes födda som är aktiva inom föreningslivet i länet?	SCB
<b>Barn/unga och vuxna</b>	Vilken samverkan finns med det civila samhället?	Kommun
<b>Barn/unga</b>	Vad visar den lokala uppföljningen av ungdomspolitiken (LUPP) om inflytande och demokrati, trygghet och fritid?	Regionförbundet

Denna strategi ska bidra till målet att i Kalmar län har utrikes födda lika rättigheter, skyldigheter och möjligheter i samhället som inrikes födda

Första upplagan av länets integrationsstrategi kom 2013. Idag har strategin 32 anslutna samverkanspartners som tillsammans arbetar kring integration för att främja länets framtida välfärd och tillväxt

Strategin har fem fokusområden: Arbete och kompetens, utbildning och språk, hälsa och välbefinnande, bostad och bosättning samt social sammanhållning

Om ni är en regional aktör som vill vara med i arbetet välkomnar vi er att kontakta enheten för social hållbarhet på Länsstyrelsen Kalmar län. Kontaktuppgifter finns på myndighetens webbplats. Där finns också integrationsstrategin att ladda ner som pdf



Länsstyrelsen  
Kalmar län

[www.lansstyrelsen.se/kalmar](http://www.lansstyrelsen.se/kalmar)