

Kosta

Fördjupad beskrivning av
ett riksintresse för kulturmiljövården.



LÄNSSTYRELSEN
I KRONOBERGS LÄN

Kosta - Fördjupad beskrivning av ett riksintresse för kulturmiljövården
ISSN 1103-8209, meddelande nr 2009:07
Text: Jenny Svensgård

Omslagsfoto: LG Foto 2005

Utgiven 2009 av



Innehållsförteckning

Innehållsförteckning	2
Bakgrund	5
Övergripande målsättning	5
Projektupplägg	5
Organisation	5
Metod	5
Kosta riksintresse	6
Förslag till utvidgning av riksintressegränsen	6
Presentation av Kosta riksintresse	7
Bakgrund	7
Presentationen	7
Kosta Glasbruk	7
Kosta Riksintresse för kulturmiljövården	8
Ekeberga kyrka	10
Kyrkogården	11
Dåvedshult	11
1742-1827	12
Jerusalem, Påfvelund och Bethlehem	13
Glasblåsarebyggnaderna	14
1836-1888	15
Spår från 1800-talet	16
1888-1930	17
Hyttan och brukshandeln	19
1930-1960	19
Mosaikmonteringen	20
Musikhuset och Glashusen	21
Spår från fyra århundraden	21
1988	22
2008	23
Källor	24

Bakgrund

Länsstyrelsen sökte i november 2007 Kulturmiljöanslag, så kallade 28:25 medel hos Riksantikvarieämbetet (RAÄ) under rubriken *Hållbar landskapsutveckling* för att fördjupa beskrivningen av riksintresset Kosta och samtidigt se över avgränsningarna.

Enligt RAÄ:s beslut om tilldelning av medel erhöll Länsstyrelsen 100 000 kr för detta ändamål.

Övergripande målsättning

Den övergripande målsättningen och syftet är enligt RAÄ:s beslut *"att utveckla metoder för att fördjupa kunskapen om och förståelsen för hur olika miljövärden kan hanteras inom olika typer av områden som är utsatt för olika exploateringstryck"*.

Projektupplägg

Länsstyrelsen har valt att studera Kosta brukssamhälle, där exploateringstrycket har varit starkt genom nyetableringar av New Wave Group som ny ägare av glasbrukskoncernen. Växjö centrum är det andra riksintresseområdet som studeras, då även det har ett högt tryck på utveckling och utbyggnad.

Båda områdena är av riksintresse för kulturmiljövärden.

Grundläggande för fördjupningarna av beskrivningarna av områdena är att studera äldre kartmaterial och på ett bättre sätt åskådliggöra samhällets årsringar. Fotografier från olika miljöer och tider används som ett komplement för att illustrera värdena som riksintresset står för. På så sätt får man ett material som är enkelt att redovisa och förstå och som ger en bra beskrivning över ett områdes utveckling och de historiska spår som finns där.

Organisation

Arbetet utförs av Jenny Svensgård, projektanställd. Referensgrupp utgörs av länsantikvarie Margit Forsström, länsantikvarie Heidi Vassi och länsarkitekt Lars Hederström.

Metod

Utgångspunkten har varit den beskrivning som finns över riksintresset Kosta sedan 1987. I den finns en motivering till varför området anses vara av riksintresse samt en kortfattad värdebeskrivning. Litteratur, äldre fotografier och kartmaterial har studerats. Nya fotografier har också tagits fram av de spår som finns i miljön för att illustrera de värden som har lyfts fram i beskrivningen av riksintresset.

Kartor med GIS-skikt har tagits fram. Skikten visar de spår som finns kvar av till exempel olika byggnadstyper och stråk. När alla skikt lagts samman, får man en komplex bild av alla bevarade spår inom miljön.

Arbetet redovisas främst som Powerpoint-presentation men även skriftligt i form av denna rapport.

Redovisningar har gjorts för politiker och kommuntjänstemän på såväl Lessebo som Växjö kommun. Vid mötet med Växjö kommun medverkade även Smålands museum och tjänstemän från Naturvårdsenheten och Samhällsutvecklingsenheten på Länsstyrelsen.

Tidsmässigt har arbetet med att ta fram varje enskild presentation tagit ungefär tre arbetsveckor.

Kosta riksintresse

Kosta blev riksintresse 1987 enligt beslut Riksantikvarieämbetet. Bruksområdet i Kosta utgör riksintresse för kulturmiljövården med hänvisning till att det är den äldsta bevarade bruksmiljön. Kosta glasbruk grundades 1742. Det som konstituerar Kosta som riksintresse är enligt Länsstyrelsen att det är landets mest särpräglade glasbruksmiljö med ett stort antal bevarade bruks- och bostadshus. Samhället har ett traditionellt bebyggelsemönster med byggnader för tillverkningen vid bruket och för bostäder av olika slag, såsom herrgården för ägaren samt tjänstemannabostäder och arbetarbostäder.

Förslag till utvidgning av riksintressegränsen

Den gräns som finns idag omfattar glas bruket och till stor del den bebyggelse som hört till bruket i form av bostäder och verkstäder m.m.

En del av Kostas historia finns även i tiden före anläggandet av bruksområdet. Den delen av Kostas historia präglas till stor del av området kring kyrkan, där själva sockencentrat var beläget.

Ett annat område inom Kosta som inte ingår i nuvarande riksintresseavgränsning är Kosta Egnahemsområde. En del av samhället som också har haft en viktig betydelse i dess historia.

En utvidgning av riksintressegränsen skulle innebära att man får en mer komplett bild av samhällets och brukets historia där även tiden före brukets anläggande läggs till.

Förslaget är därför att utöka gränsen till att inrymma hela Kosta samhälle ner till och med kyrka och kyrkogård.

Reflektioner över metoden

Det har varit bra att använda kartmaterialet som tydligt har visat på en plats utveckling men även på vilka spår som finns i miljön. Att använda nya foton som också visar de spår som finns är ett sätt att peka ut och lyfta fram värdena. De visar upp det vi kan vara stolta över.

Nackdelen är att bilderna måste presenteras muntligt och att det hänger ihop med den som har gjort arbetet. Kanske vore ett sätt att lägga till ljud till bilderna. För mycket text gör en PowerPoint-presentation svårtillgänglig.

Presentation av Kosta riksintresse

Bakgrund

I samband med ett möte med representanter för Lessebo kommuns ledning och plan- och byggnads nämnd, länsarkitekten, länsrådet, länsantikvarie samt landshövdingen presenterade Länsstyrelsen en bildvisning om Kosta riksintresse. Vid mötet diskuterades riksintressets betydelse samt den utveckling som under ett antal år skett och sker inom riksintresset gällande nybyggnation och rivning av äldre byggnader.

Presentationen



Kosta Glasbruk

Kosta riksintresse utgörs av Kosta glasbruk, länets äldsta bevarade glasbruksmiljö. En plats där spår i landskapet i form av bland annat byggnader och vägar berättar om brukets historia och utveckling.

Kosta glasbruk är även ett varumärke. Varumärket står för kvalitet, tradition och anor.



Kosta Riksintresse för kulturmiljövården

Länsstyrelsens underlag till område av riksintresse för kulturminnesvården i Kronobergs län. Av Krantz och Forsström 1987-04-30.

Nr 61:2 Kosta, Ekeberga socken, Lessebo kommun

Antal delområden: 1

Karta: Ek karta 05505 Läge: 6300, 1475 Areal: 100 ha

Kulturgeografisk region: Region 5

Naturgeografisk region: Region 11 + 12 A

Innehåll: Råvaru- och energiuttag kontinuerligt sedan 1700-talet.

Förutsättningar för att kulturovärdena skall bibehållas:

Vård av bruksbebyggelsen för bibehållande av särarten. Nybyggnad bör undvikas invid den äldre bebyggelsen. Bevaringsplan bör utarbetas, som visar var lämpligt utformad kompletteringsbebyggelse kan medges.

Områdets huvuddrag

Bruksmiljö

1742 grundades Kosta glasbruk på markerna till byn Dåvedshult, som år 1550 bestod av 3 skattehemman. Den nyanlagda hyttan brann 1743 men återuppfördes omedelbart. Dagens hyttor härrör från 1902 och 1978. Kring hyttan växte under 1700-talets senare hälft ett samhälle upp med bostäder för de i hyttan verksamma mästarna. Senare tillkom även bruksherrgård och ekonomibyggnader för brukets behov.

Under 1800-talet märktes en förändring av brukets näringsstruktur. I stället för att som tidigare huvudsakligen anlita säsongarbetskraft som hantlangare åt mästarna ökade behovet av ständigt tillgänglig arbetskraft. Bostäder för denna årsanställda arbetarstam uppfördes i form av kasernliknande byggnader. Därmed lades grunden till den form av brukssamhälle vi känner idag. Nu tillkom i rask takt skola, folkrörelselokaler och andra funktionsbyggnader för att tillgodose befolkningen under såväl arbete som fritid.

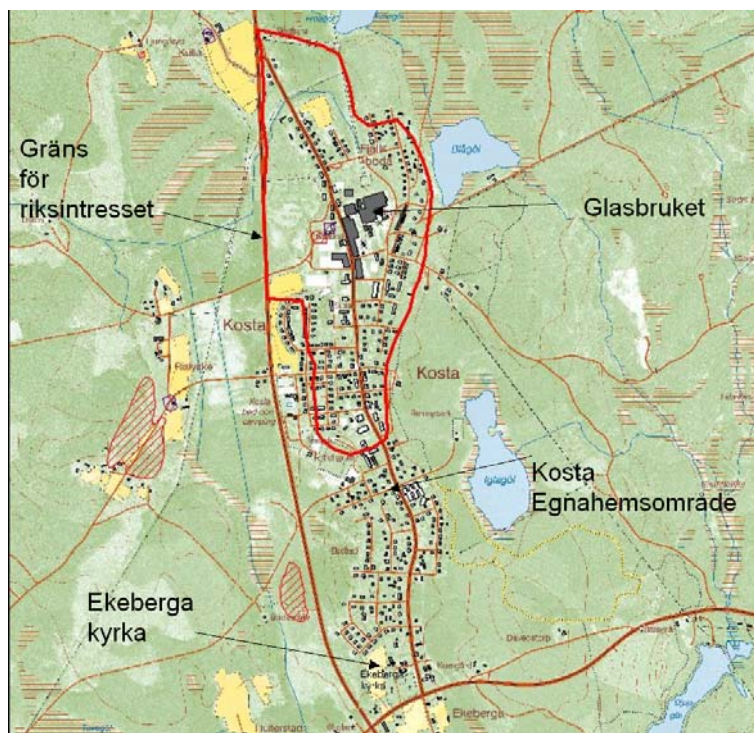
Kosta är vår äldsta sammanhållna bruksmiljö med bevarade byggnader och företeelser från tre århundraden. Miljön har sådant kulturhistoriskt värde att delar av den kan komma att bli föremål för byggnadsminnesförklaring.

Sammanfattande värdetext

Landets mest särpräglade glasbruksmiljö med ett stort antal bevarade bruks- och bostadshus. Samhällsstruktur med traditionellt bebyggelsemönster, ålderdomlig relation mellan byggnader och vägsystem.

Källor:

”Historia för framtiden”, kulturminnesvårdsprogram för Kronobergs län (1981).



Kartan visar Kosta samhälle med gränsen för riksintresset utmärkt med en röd linje. Ekeberga kyrka och Kosta egnahem är belägna utanför gränsen.



Dåvedshult är en av de äldre byarna i Ekeberga socken och har förmodligen tillkommit under medeltiden. På 1600-talets häradskarta ser man att byn låg längs landsvägen mellan Vetlanda och Karlskrona.

Ett kronhemman i byn köptes 1736 och 1742 anlade Landshövding Anders Koskull och Landshövding Georg Bogislaus Stael von Holstein Kosta glasbruk strax sydväst om gården.

På häradskartan från 1600-talet är byn Dåvedshult, som vid den tiden bestod av tre gårdar, och Ekeberga kyrka utmärkt. Byen låg längs landsvägen mellan Vetlanda och Karlskrona, Kungsleden, som band Stockholm och Karlskrona samman.



Ekeberga socken nämns första gången 1395 i skriftliga källor. Kyrkan uppfördes 1824 – 25 strax norr om den gamla medeltida kyrkan.



I kyrkan finns en modell över den medeltida kyrkan tillverkad i glas av Eric Karlsson, Kosta.

Ekeberga kyrka

Ekeberga socken nämns första gången 1395 i skriftliga källor som "Ekebaergha sokn". Den äldsta kyrkan var en medeltida träkyrka som låg strax söder om den nuvarande.

Kyrkan uppfördes 1824-25 och är byggd i timmer och utvändigt reveterad och vitkalkad sedan 1868. I kyrkan finns flera föremål som är tillverkade vid glasbruket. Vid altaret hänger en glaskrona som skänktes av Kosta glasbruk redan 1744. Kyrkan äger även en brudkrona som skänktes av mästaren Heintze. I kyrkan står en modell av den medeltida kyrkan tillverkad i glas av Eric Karlsson, Kosta.

I anslutning till kyrkan ligger församlingshemmet och prästgården. Miljön har karaktär av kyrkby – sockencentrum.



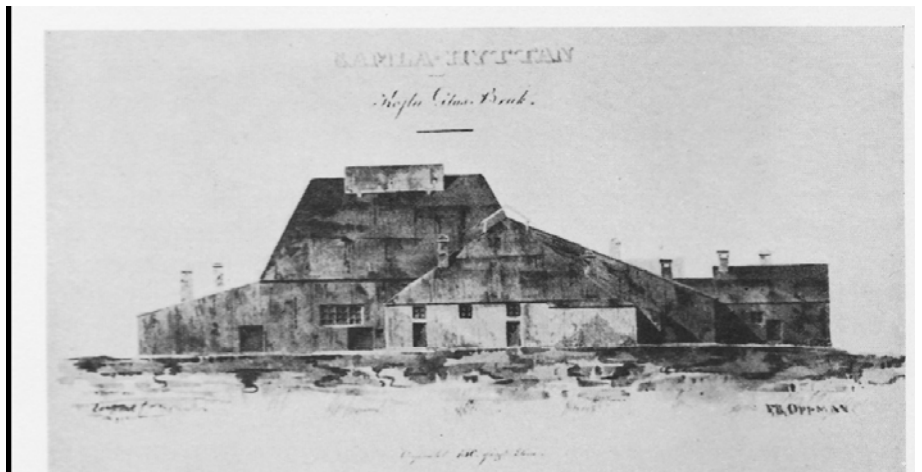
Gravstenarna på kyrkogården berättar också om Kostas historia. Här finns gravstenar med titlar som t ex glasslipare och brukstjänsteman.

I kyrkogårdens sydöstra hörn finns en gravkammare rest över familjerna Wickenberg och Angerstein som under 1800-talets första hälft ledde glasbruket.



Kyrkogården

Kyrkogården är belägen söder om kyrkobyggnaden. Ett antal gravstenar är försedda med titlar som exempelvis glasslipare och brukstjänsteman. I kyrkogårdens sydöstra hörn står en monumental gravvård placerad på en gravkammare. Gravkammaren är för släkterna Wickenberg och Angerstein som ägde och drev glasbruket under 1800-talets första hälft.



På kronoskattehemmanet Dävedshult byggdes en hytta, pottaskehus, glasmagasin, smedja, stall och oxhus, bostäder för bruksfolket mm. Vid hyttan byggdes även ett större bostadshus – det vi idag kallar "herrgården".

Varför ett glasbruk i Dävedshult? Kungsleden mellan Stockholm och Karlskrona var avgörande. Karlskrona var vid denna tid Sveriges näst största stad. Troligen bidrog även gästgivaregården på Kulla till läget.

Kosta hytta 1754 – 1836. Lavering av Oppman 1836.

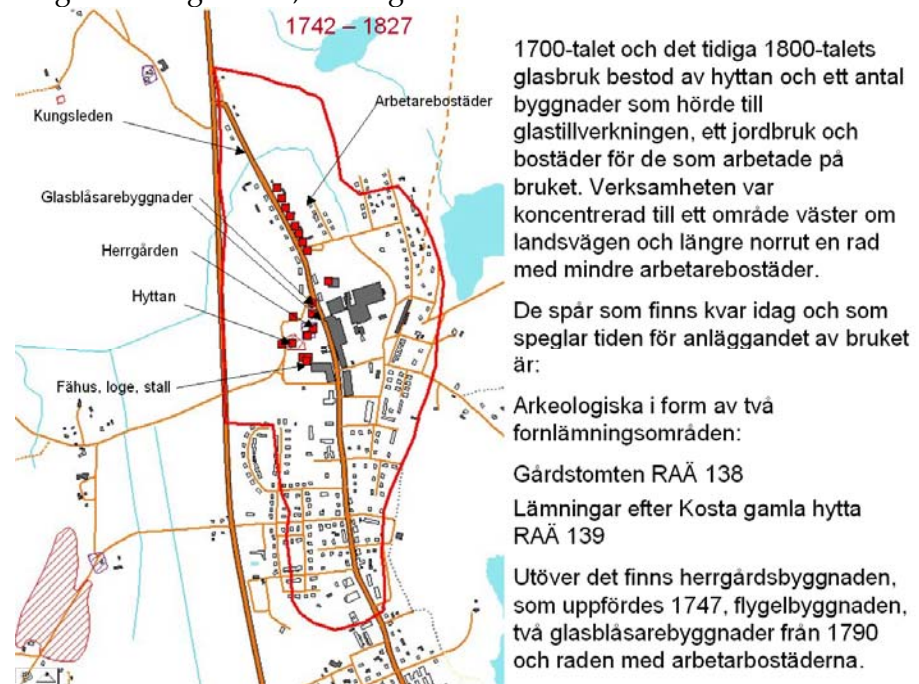
Dävedshult

1742 grundades Kosta glasbruk på markerna till byn Dävedshult. Det var Kronobergs landshövding Anders Koskull och Kalmars landshövding Georg Bogislaus Stael von Holstein som köpte marken och

anlade glasbruket. Valet av läge var säkert beroende av att byn låg längs Kungsleden som band Stockholm och Karlskrona samman. Karlskrona var vid denna tid Sveriges näst största stad. I Kulla som ligger norr om Dåvedshult låg en gästgivaregård vilket troligen också bidrog till valet av plats.

Ett bruk med hytta, pottaskehus, glasmagasin, smedja, stall, oxhus, bostäder för bruksfolket och så småningom även ett större bostadshus för förvaltaren, det vi idag kallar "herrgården" byggdes upp.

Ägaren J F Wickenberg beskriver i en förteckning av brukets egendom hyttan på följande sätt: "En mycket stor hytta med en stor glasugn, 2ne wedtorkugnar, 1 kiselugn, en potaskecalcinerugn, en ugn att uppvärma glaspottor uti, 2ne kylugnar för grönt glas, 2ne kylugnar för hwitt glas samt 3ne sträckugnar till taffel och fönsterglassträckningen. 20 år gammal, men i godt stånd."



1742-1827

Kartan visar de platser där byggnader uppfördes under perioden 1742-1827.

Platsen där hyttan låg är ett av två fornlämningsområden inom riksintresset, "Lämningar efter Kosta gamla hytta RAÄ 139". Det andra är "Gårdstomten RAÄ 138" som är belägen på den plats där herrgården och flygelbyggnaden står. Markeringen för gårdstomten utgår från läget för själva mangården under brukets äldre tid. Herrgårdens ekonomibyggnader har däremot varit spridda över en större yta och jordbruket var troligen förlagt till området söder om hyttan.

Från år 1750 finns ett "besiktnings- och värderingsinstrument" över bruket, där byggnaderna beskrivs på följande sätt:

Glashyttan är 44 alnar lång, 24 bred och 7 alnar hög. Den är uppförd av stolpvirke och brädväggar och tak. Väster om hyttan ligger ett hus för tillverkning av pottaska, i huset fanns även en bostad för pottaskekokaren som utgjordes av en kammare och ett kök. Den bygg-

naden var uppförd av timmer och resvirke med brädväggar och tak. Huset var 20 alnar långt, 11 alnar brett och 3 ½ högt. Det finns även en bakstuga för bruksfolket. Norr om hyttan står ett magasin i två våningar där det tillverkade glaset förvaras. Det är 23 alnar långt, 11 alnar brett och 9 alnar högt och uppfört av timmer. En "Characters"-byggnad som är indelad i sal, tre kammare och kök samt förstuga. Byggnaden var inte färdigtställd och var uppförd i timmer. Den är 23 alnar lång, 11 alnar bred och 5 ¼ aln hög. På östra delen av gården står en byggnad 36 alnar lång, 12 ½ bred och 3 ¾ hög som är indelad i 12 rum så att fyra små hushåll kan bo där och vardera ha stuga, kök och kammare. Där bor Inspektorn och Bokhållaren.

I västra delen av gården står en byggnad, lika stor och av samma utseende där mästare och bruksarbetare bor. Sydost om hyttan finns ett hus till brukssmeden som rymmer både stuga och verkstad. 11 ½ alnar lång, 9 alnar bred och 3 ¼ alnar högt. Jämte den en smedja som är 8 alnar lång, lika bred som stugan och 3 alnar hög. Söder om hyttan ett nybyggt hus som rymmer stall och oxhus för 8 par oxar och 3 par hästar och stallkammare. 24 ½ alnar långt, 9 alnar brett och 4 ½ hög.

Det finns även ett redskapshus och 3 stycken hemlighus.

(Ur boken "Kosta Glasbruk 1742-1942 Jubileumsskrift utgiven av Kosta Glasbruk med anledning av dess 200-åriga verksamhet.")



Här är en karta daterad 1827 som visar vilka byggnader som då hörde till Kosta Glasbruk. Ovan ser ni arbetarbostäderna. Åtta stugor byggdes redan på 1750-talet men byggdes om på 1800-talets början. De har namn som Jerusalem, Betlehem, Påfvelund och Vita Bäck. I varje hus bodde 2 – 3 familjer.

Jerusalem, Påfvelund och Bethlehem

Arbetarbostäderna, som även benämns dagsverksstugorna ligger norr om hyttan längs landsvägens östra sida. De uppfördes redan på 1750-talet men byggdes om på 1800-talets början. I stugorna bodde 2-3 familjer. Husen fick namn som Jerusalem, Betlehem, Påfvelund och Vita Bäck (som när smeden bodde där kallades "Svarta Bäck").

I husen bodde glasarbetarna, snickaren, smeden och deras familjer. Till bostadshusen hörde även gemensamma ladugårdsbyggnader, uthus med vedbod och utedass.



Glasblåsarebyggnaderna

I glasblåsarebyggnaderna bodde glasblåsarna med sina familjer. Byggnaderna inrymde flera lägenheter och var lite mer påkostade än de små arbetarbostäderna.

De beskrivs på 1770-talet av ägaren Wickenberg på följande sätt:

”En byggning, hwaruti på halfwa delen, bor 2ne glasblåsare, som hwardera hafwa sitt kiök, sin stuga, en cammare och wind, allt med järn kakelugnar uti; den öfriga halfwa delen av byggningen utgör brukets brygg- och brännhus samt bakare stuga, hela huset i fullkomligt stånd.

En byggning lika stor, för 4 glasblåsare till boställe, med lika indelning och lika stora rum för hwart hushåll, som uti den nyssnämnda beskrivit är, lika ny och god med den förra.”

Wickenberg var troligtvis intresserad av trädgårdsskötseln och det fanns både en ”stor och skön hushålsträdgård”, ”åtskilliga små blomsterträdgårdar så wäl wid charactersbyggningen (herrgården) som glasblåsarnes byggningar” och dessutom hade varje glasblåsare ”sin enskilda stora och wackra kiöksträdgård”.



1836-1888

Åren 1836-1838 uppfördes en ny hytta på den plats där den nuvarande ligger. Den utrustades med två, tidvis tre, glasugnar, ändrades och tillbyggdes efter den tekniska utvecklingens förändringar, och när den sommaren 1901 brann, byggdes den nya upp efter samma grundplan som den gamla.

Produktionen ökar och fler bostäder behövs. Två nya glasblåsarebyggnader uppförs på östra sidan om landsvägen strax norr om den nya hyttan. I den ena glasblåsarebyggnaden är även skolan inrymd.

Glashyttan beskrivs i en brandförsäkringshandling från 1842. Byggnaden är 90 alnar långt, 30 ½ alnar bred och 10 alnar hög. Uppförd med bjälkvirke och bräder både till väggar och tak förutom västra sidan där två sidobyggnader är upptimrade, varje byggnad 26 alnar långa och 15 alnar breda och 5 alnar höga. De inrymmer materialkammare och glassortering mm. På östra sidan av hyttan finns två lika stora byggnadskroppar som är uppförda av stolpvirke och bräder och som fungerar som vedbodar. Hyttan har 16 fönsterlufter med rundad överdel. Väggarna är rödfärgade och fönstren målade med oljefärg.

I närheten av hyttan finns en pottkammarebyggnad, magasinbyggnad (idag "Brukskontoret") och mellan dem ett spruthus.

Ett sliperi uppförs nordväst om hyttan på andra sidan landsvägen, en byggnad av sten. Jordbruket är kvar på den plats där det låg tidigare.



Kosta omkring 1851. En teckning av Kilian Zoll 1851.

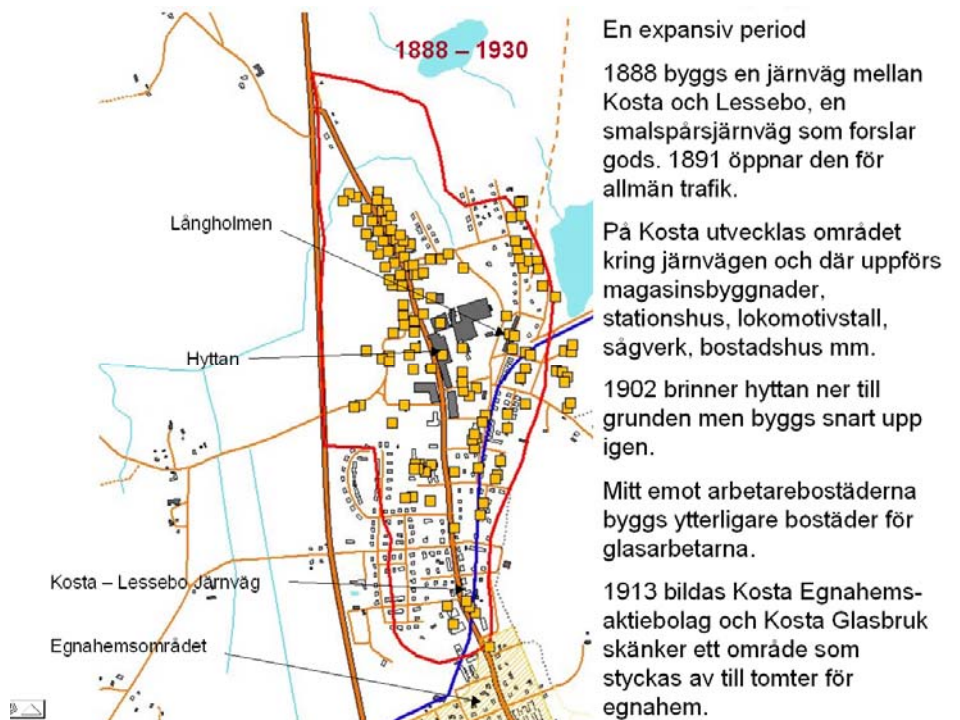
Kosta omkring år 1851



Spår från 1800-talet

Glasblåsarebyggnaden närmast till höger i bilden är den byggnad som även inrymde skola.

Till vänster syns "stenstugan" som uppfördes som sliperi och sedan övergick till att användas som degelkammare.



1888-1930

Med järnvägen som byggdes 1888 mellan Kosta och Lessebo följde en expansiv period. Runt järnvägsområdet byggdes magasinsbyggnader, sågverk, järnverk, byggnader som hörde till järnvägen till exempel stationshus och lokomotivhus.

1902 brinner hyttan men byggs genast upp igen. Flera av byggnaderna som idag finns inom glasbruket är från denna tid.

Med expansionen krävs även fler bostäder och mitt emot arbetarbostäderna/dagsverksstugorna byggs ett antal bostadshus avsedda för glasarbetarna.

Omkring sekelskiftet och tiden efter blir egnahemsrörelsen allt starkare. 1913 bildas Kosta Egnahemsaktiebolag. Ett område skänks av Kosta glasbruk och det delas in i tomter som säljs för 50 kr stycket. Inom området bosätter sig främst anställda vid glasbruket men även personer kunniga i andra hantverk som smed, skomakare osv. Under 1930-talet då tiderna var sämre på bruket var det flera glasslipare som startade egen verksamhet och byggde ut sina uthus till mindre verkstäder.



1888 – 1930

Spåren från den här tiden är exempelvis:

Hyttan och sliperiet från 1902.

Långholmen – glasrikets första centrallager. Utformad efter järnvägen som gick längs hela ena långsidan. Lastning och lossning skedde direkt från lastkajen.

Järnvägshotellet som byggdes som bostadshus och som idag inrymmer Hembygdsmuseum.

Brukshandeln som byggdes 1902.

Egnahemsbebyggelsen som ligger i områdets nordöstra hörn.

Spår från tiden 1888-1930

Exempel på byggnader från tiden 1888-1930 som idag finns kvar är hyttan och sliperiet från 1902, "Långholmen" glasrikets första centrallager, järnvägshotellet och brukshandeln.



Kosta Egnahemsaktiebolag

De första tomterna, 2500 kvm, såldes 1913 för 50 kr vilket motsvaras av ca 2100 kr i dagens penningvärde. Det var glasslipare Hjalmar Andersson som köpte fastigheten och byggde huset som syns till höger i bilden.

På 1930-talet när Kosta Glasbruk blev tvungna att avskeda anställda startade många slipare egna rörelser i vedskjul och uthus.

I området bodde en mängd olika hantverkare som skräddare, smeder osv.

Ett av de egnahem som byggde inom Kosta Egnahemsområde. Det var glassliparen Hjalmar Andersson som köpte fastigheten och byggde huset.

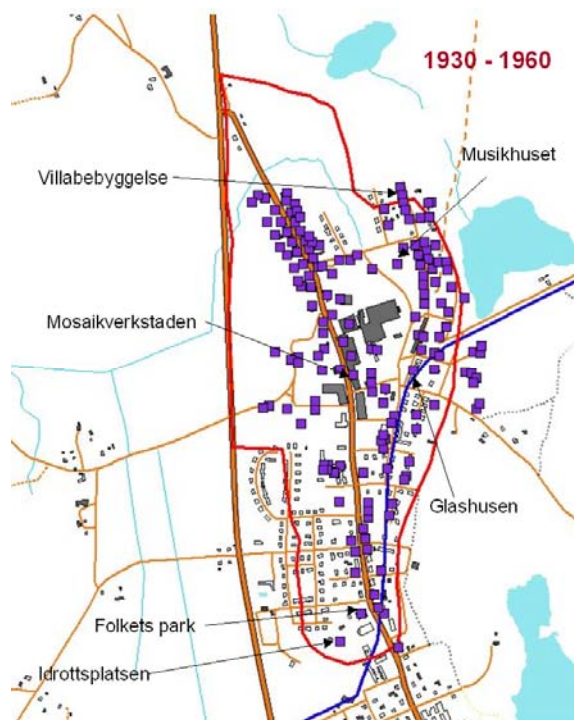


Här är två bilder från "tiden".
Hyttan och brukshandeln som byggdes 1902.



Hyttan och brukshandeln

Två exempel på byggnader som tillkom under det tidiga 1900-talet.



Bostadsbebyggelsen breder ut sig. Bruket bygger egna bostäder men börjar även erbjuda sina anställda att köpa tomter och bebygga. Kvarter med villabebyggelse anläggs.

På bilden ser ni utbredningen av bebyggelsen omkring 1950-talet.

På kartan som ligger bakom syns bland annat övrig bostadsbebyggelse som kom till under 1900-talets andra hälft.

Spår från tiden är till exempel:

Villabebyggelsen i områdets nordöstra del där även Musikkårens hus ligger.

Glashuset som ritades av Bruno Mathsson

Folkets park och hus
Mosaikverkstaden

1930-1960

Bostadsbebyggelsen breder ut sig. Bruket bygger egna bostadshus men erbjuder även sina anställda att köpa tomter att bebygga. På bilden syns utbredningen av bebyggelsen under 1950-talet men på kartan som ligger bakom syns även bebyggelse som tillkom under 1900-talets andra hälft.

Vid den här tiden blev även folkrörelsen allt starkare. Folkets hus och park och idrottsplatsen anlades. Kosta glasbruks musikkår fick en träningslokal med utescen. Ett kommunhus uppfördes i modern funktionell stil.

Inom glasbruket provade man nya idéer och byggde upp tillverkning av mosaik.

På 1950-talet knöts arkitekten Bruno Mathsson till bruket. Utställningshallen och "glashusen" är spår av hans gärning.



1930 – 1960 Längst fram i bilden syns byggnaden där man monterade mosaik, bakom den hyttan från 1909. Mosaikmonteringen övergick under en period till att bli montering för "Kosta-lampan" för att slutligen bli butikslokal och café.

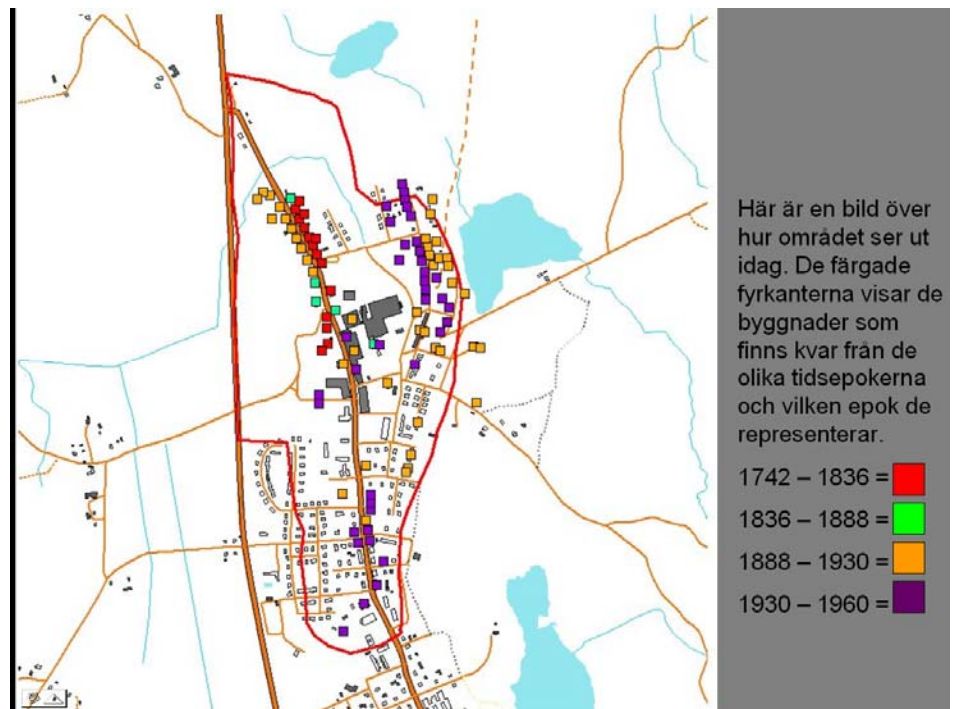
Mosaikmonteringen

Byggnaden längst fram byggdes för montering av mosaik. Den övergick sedan till att fungera som lokal för monteringen av "Kosta-lampan". Idag inrymmer den butikslokal och café.



Musikhuset och Glashusen

Foto på Glashusen: Länsstyrelsen i Kronobergs län.



Spår från fyra århundraden

På kartan är de byggnader som finns kvar från de olika epokerna utmärkta. Det visar på en utveckling geografiskt men ger även en tydlig bild av vilka epoker som är representerade och till hur stor del. Det är intressant att se hur mycket av den tidigaste bebyggelsen som

finns kvar men även att alla perioder är representerade. Varje byggnad berättar om sin tid och är en viktig del av ortens historia, en del av årsringarna.



Bebyggelse på ömse sidor om Kungsleden – bruket och brukshandeln. Foto från 1988.

1988

Foto: Länsstyrelsen i Kronobergs län.



I bilden ser vi spår av historia och utveckling i form av Kungsleden, det tidiga 1900-talets hytta och brukshandeln, 1950-talets mosaikverkstad som idag är glasshop och 2000-talets outletbutik.

Genom att varje "spår" får ha sin särprägel förtydligas historien.

2008

Källor

Skriftliga källor

Kosta gamla hytta och Dåvedshults gårdstomt RAÄ 138, 139, Ekeberga socken, Lessebo kommun. Johan Åstrand. Smålands museums Rapport 2007:5

Ekeberga kyrka.

Värdetexter avseende områden i Kronobergs län med kulturmiljövården av riksintresse enligt 2 kap 6 § NRL. Lessebo kommun, Kosta (G32) Ekeberga socken. 1996-08-27

Kosta Egnahem av Berne Karlsson, Lessebo Hembygdsförening. Artikel ur hembygdsföreningens årsskrift.

Länsstyrelsens underlag till område av riksintresse för kulturminnesvården i Kronobergs län, Lessebo kommun 61:2 Kosta. 1987-04-30

Kosta. En liten guide. 2004.

Glasbrukens byggnadskultur. Lotta Lamke och Daniel Melchert. 1998.

Kosta Glasbruk 1742-1942 Jubileumsskrift utgiven av Kosta Glasbruk med anledning av dess 200-åriga verksamhet.

Brandförsäkringshandlingar från Allmänna Brandförsäkringsverkets arkiv, SVAR.

Muntliga källor

Berne Karlsson, Lessebo Hembygdsförening.

Johan Åstrand, Smålands museum.

Foton

Nya foton tagna av Jenny Svensgård där inget annat nämns.

Flygfoton LG Foto 2005

Äldre foton och bilder är ur boken Kosta Glasbruk 1742-1942 Jubileumsskrift utgiven av Kosta Glasbruk med anledning av dess 200-åriga verksamhet.