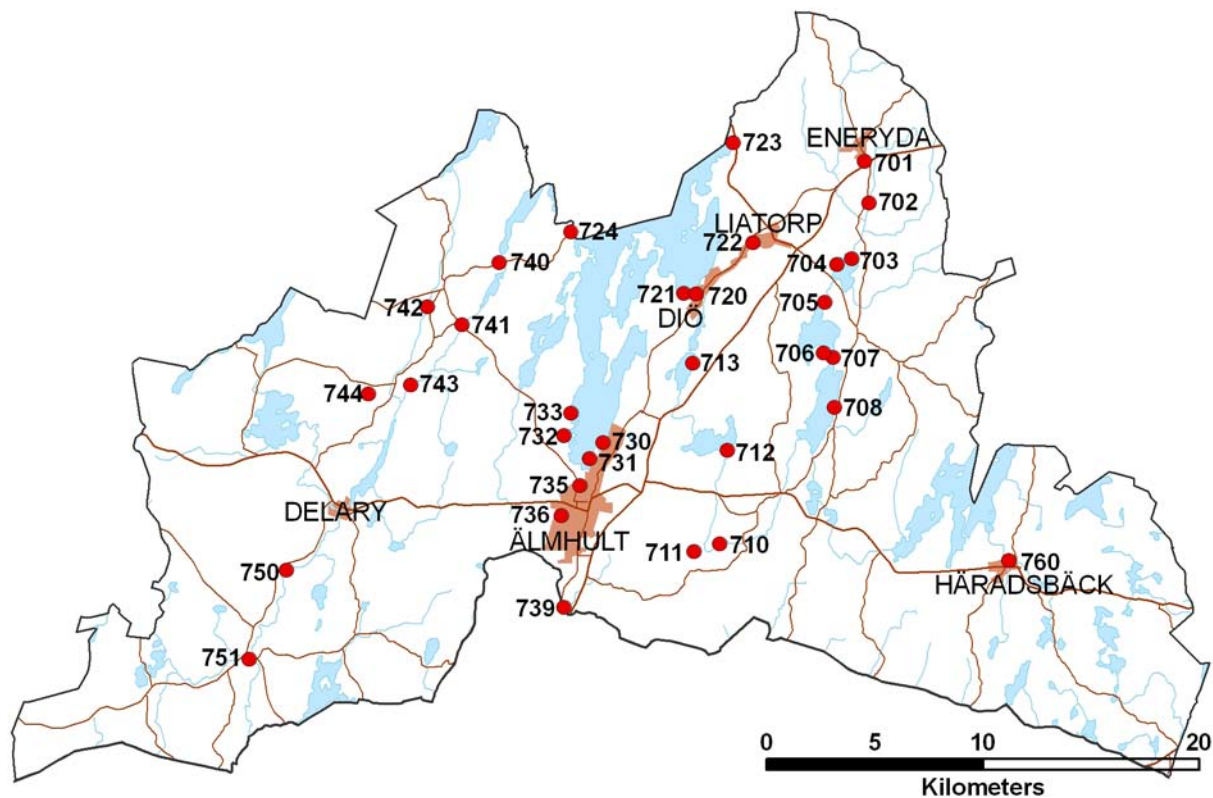


Bilaga 7. Översvämningsskänsliga områden i Älmhults kommun 2010.



Översiktskarta över översvämningsskänsliga områden i Älmhults kommun.

Innehåll

701. Eneryda.....	3
702. Helge å, Eneryda, Sjöaryd.....	3
703. Garanshultasjön, Helge å.....	4
704. Garanshultasjön.....	4
705. Sträckan Garanshultasjön-Virestadsjön, Helge å.....	4
706. Norra Virestadsjön, Virestad.....	5
707. Norra Virestadsjön, Virestad.....	5
708. Virestadsjön östra stranden.....	5
710. Helge å, sträckan Låkasjön-Virestadsjön.....	6
711. Näranshult.....	6
712. Helge å, sträckan Steningen-Låkasjön.....	6
713. Såganässjön.....	7
720. Diö.....	8
721. Mossön, väster om Diö.....	8
722. Liatorp.....	9
723. Ugnhult, nordöstra sidan av Möckeln.....	9
724. Utlopp Möckeln, Byvärma.....	10
730. Sågverket, nordöst om Älmhult.....	11
731. Näset, nordöst om Älmhult.....	11
732. Myrbacka, nordväst om Älmhult.....	11
733. Boastad.....	11
735. Majtorp, Älmhult.....	12
736. Klöxhult, Älmhult.....	12
739. Driveån, Loshult vid länsgränsen.....	13
740. Oshultsbron, Helge å.....	14
741. Svinabergabron, Helge å.....	14
742. Pjätteryd, Lillån.....	14
743. Fredriksfors.....	15
744. Våraberga-Abborraslätt.....	15
750. Elisköp.....	16
751. Hallaryd, Helge å.....	17
760. Häradsbäck.....	17

701. Enerйда, Älmhults kommun

Löpnummer	07-765-701
Koordinater	Ö=459689 N=6283867
VattenförekomstID	SE628859-140933

Beskrivning av översvämningar:

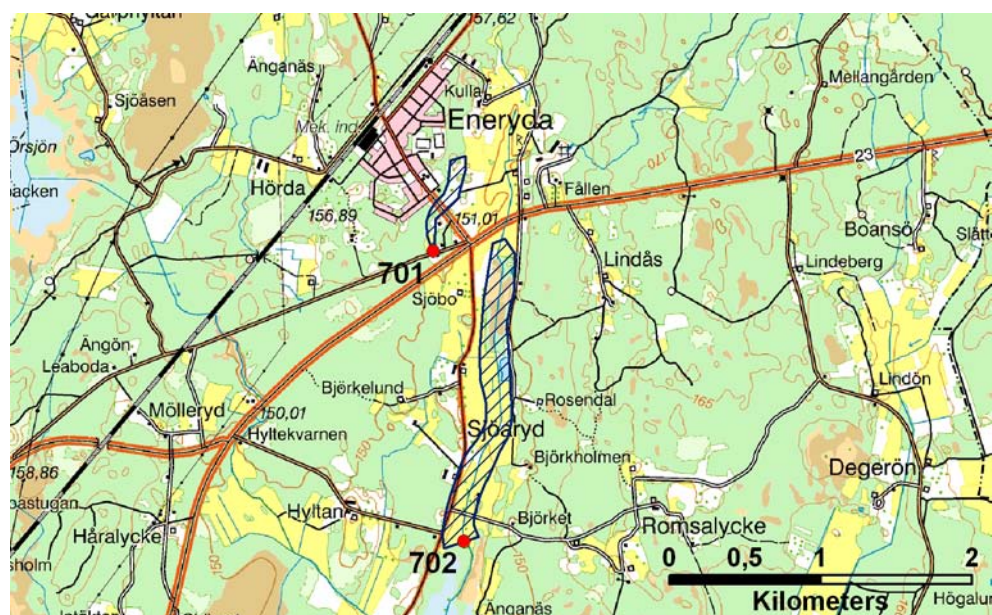
2005, 2006, 2007, 2008, 2009, 2010-05-20: Skog i området nordväst om Enerйда blåste ner 2005 vilket har ökat markavvattningen, i kombination med bristande underhåll av diken har detta orsakat översvämningar i Enerйда. 40-talet källare har blivit översvämmade i samhället, det har däremot aldrig stått vatten på vägarna. De senaste åren har det stått vatten i området markerat på kartan (Runeson muntligt 2010).

702. Helge å, Enerйда, Sjöaryd, Älmhults kommun

Löpnummer	07-765-702
Koordinater	Ö=459918 N=6281957
VattenförekomstID	SE628859-140933

Beskrivning av översvämningar:

Årtal saknas: Översvämning längs vattendrag orsakad av högt flöde, längd 1,3 km och area 25,2 ha (SMHI 1994).



Kartbild över område 701 och 702.

703. Garanshultasjön, Helge å, Älmhults kommun

Löpnummer	07-765-703
Koordinater	Ö=459149 N=6279349
VattenförekomstID	SE628859-140933

Beskrivning av översvämningar:

Årtal saknas: Översvämning längs vattendrag orsakad av högt flöde, längd 0,9 km och area 15,8 ha (SMHI 1994).

704. Garanshultasjön, Älmhults kommun

Löpnummer	07-765-704
Koordinater	Ö=458473 N=6279091
VattenförekomstID	SE628106-140894

Beskrivning av översvämningar:

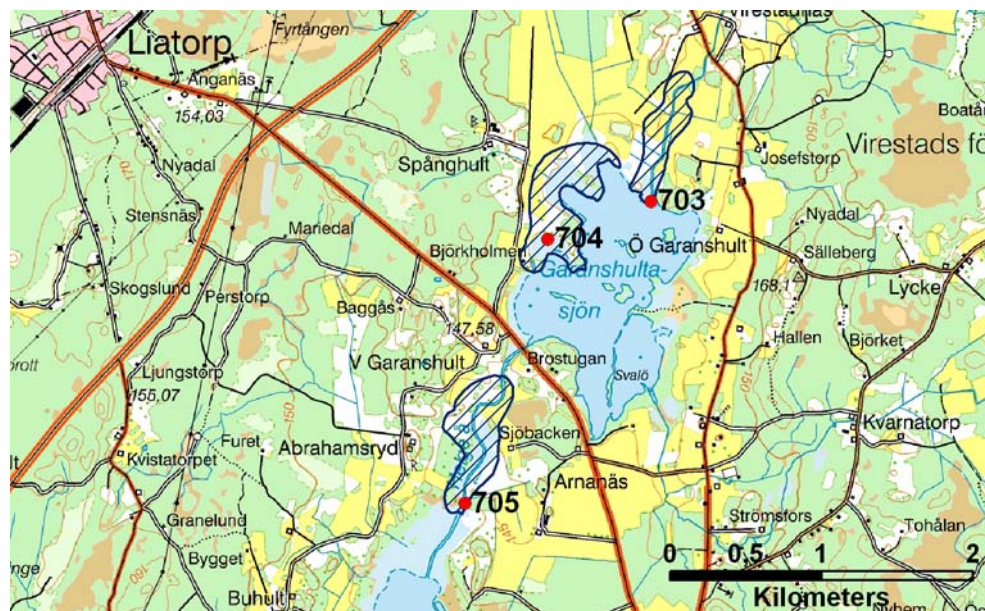
Årtal saknas: Översvämning längs sjöstrand orsakad av högt sjö-vattenstånd, längd 1 km och area 29,1 ha (SMHI 1994).

705. Sträckan Garanshultasjön-Virestadsjön, Helge å, Älmhults kommun

Löpnummer	07-765-705
Koordinater	Ö=457943 N=6277335
VattenförekomstID	SE628055-140860

Beskrivning av översvämningar:

Årtal saknas: Översvämning längs vattendrag orsakad av högt flöde, längd 1 km och area 24,1 ha (SMHI 1994).



Kartbild över område 703, 704 och 705.

706. Norra Virestadsjön, Virestad, Älmhults kommun

Löpnummer	07-765-706
Koordinater	Ö=457901 N=6274986
VattenförekomstID	SE627729-140872

Beskrivning av översvämningar:

Årtal saknas: Översvämning längs sjöstrand orsakad av högt sjö-
vattenstånd, längd 0,5 km och area 10,9 ha (SMHI 1994).

707. Norra Virestadsjön, Virestad, Älmhults kommun

Löpnummer	07-765-707
Koordinater	Ö=458353 N=6274791
VattenförekomstID	SE627729-140872

Beskrivning av översvämningar:

Årtal saknas: Översvämning längs sjöstrand orsakad av högt sjö-
vattenstånd, längd 0,5 km och area 7,9 ha (SMHI 1994).

708. Virestadsjön östra stranden, Älmhults kommun

Löpnummer	07-765-708
Koordinater	Ö=458447 N=6272489
VattenförekomstID	SE627373-140736

Beskrivning av översvämningar:

Årtal saknas: Översvämning längs sjöstrand orsakad av högt sjö-
vattenstånd, området är återkommande översvämmat. Vatten har stått
uppe vid vägen och enstaka sommarstugor har varit kringflutna
(Hård & Runeson muntligt 2010).



Kartbild över område 706, 707 och 708.

710. Helge å, sträckan Låkasjön-Virestadsjön, Älmhults kommun

Löpnummer	07-765-710
Koordinater	Ö=453207 N=6266104
VattenförekomstID	SE627189-140361

Beskrivning av översvämningar:

Årtal saknas: Översvämning längs vattendrag orsakad av högt flöde, längd 5,2 km och area 105,3 ha (SMHI 1994).

711. Näranshult, Älmhults kommun

Löpnummer	07-765-711
Koordinater	Ö=452025 N=6265742
VattenförekomstID	SE627189-140361

Beskrivning av översvämningar:

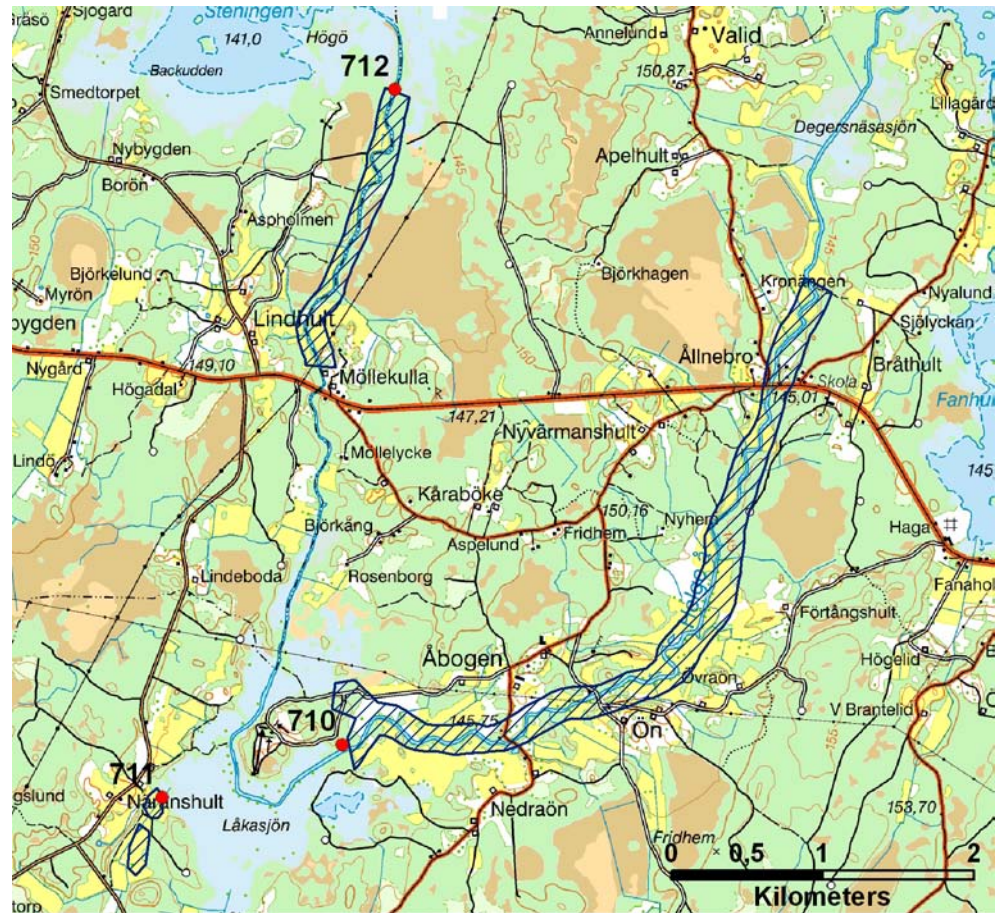
Årtal saknas: Jordbruksmark som tidvis står under vatten. Området är återkommande översvämmat (Hård muntligt 2010-11-11).

712. Helge å, sträckan Steningen-Låkasjön, Älmhults kommun

Löpnummer	07-765-712
Koordinater	Ö= 453506 N=6270436
VattenförekomstID	SE627189-140361

Beskrivning av översvämningar:

Årtal saknas: Översvämning längs vattendrag orsakad av högt flöde, längd 2 km och area 33,0 ha (SMHI 1994).



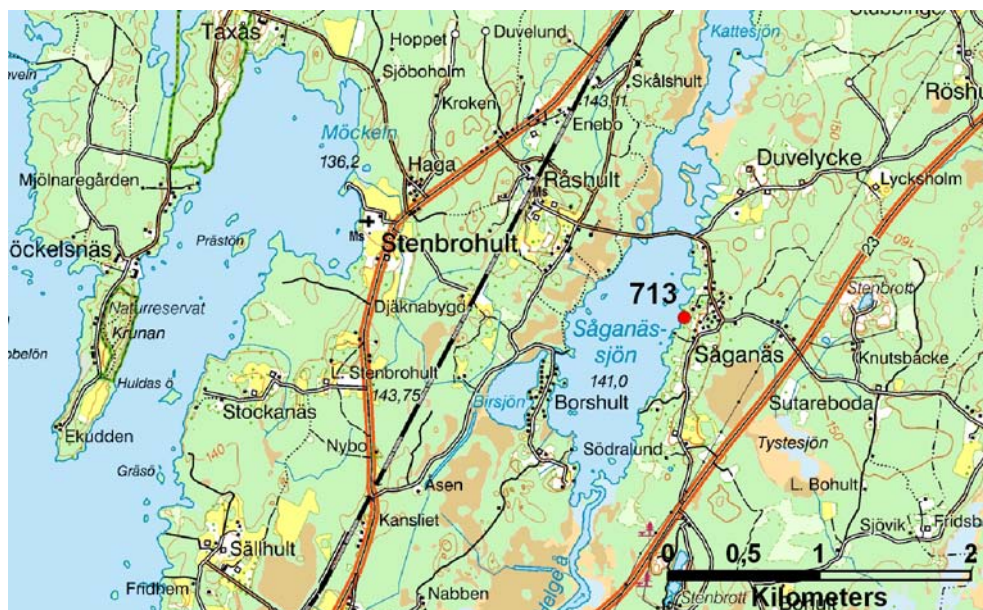
Kartbild över område 710, 711 och 712.

713. Såganässjön, Älmhults kommun

Löpnummer	07-765-713
Koordinater	Ö=451879 N=6274445
VattenförekomstID	SE627189-140361

Beskrivning av översvämningar:

2002-02: Längs östra sidan av Såganässjön var enstaka hus drabbade av översvämning (Hård muntligt 2010-11-11).



Kartbild över område 713.

720. Diö, Älmhults kommun

Löpnummer	07-765-720
Koordinater	Ö=451990 N=6277642
VattenförekomstID	SE628323-139679

Beskrivning av översvämningar:

2002 och 2010: Sjövatten och dagvatten bräddar in bakvägen in i pumphuset (Hård & Runeson muntligt 2010).

721. Mossön, väster om Diö, Älmhults kommun

Löpnummer	07-765-721
Koordinater	Ö=451408 N=6277655
VattenförekomstID	SE628323-139679

Beskrivning av översvämningar:

2002-02: Vägen ut till Mossön blev översvämmad det stod vatten ca 25 cm över vägen (Hård & Runeson muntligt 2010-11-11).

722. Liatorp, Älmhults kommun

Löpnummer	07-765-722
Koordinater	Ö=454574 N=6280044
VattenförekomstID	Osäkert till vilken förekomst översvämningen tillhör.

Beskrivning av översvämningar:

2009-03: Ett galler var igensatt och vattnet steg i dagvattennätet, vilket medförde några källaröversvämningar. Orsak till översvämningarna var att diken och dagvattensystem är dåligt underhållna (Runeson muntligt 2010-11-11).



Kartbild över område 720, 721 och 722.

723. Ugnhult, nordöstra sidan av Möckeln, Älmhults kommun

Löpnummer	07-765-723
Koordinater	Ö=453608 N=6284658
VattenförekomstID	SE628323-139679

Beskrivning av översvämningar:

1995: Möckelns sjövattnstånd var uppe i rekordnivå, vilket borde ha medfört att Ugnhult var påverkat av översvämningar (Karlsson 2002b).

2002-02/03: Möckeln steg kraftigt under februari och sommarstugeområde i Ugnhult var översvämmat. De yttersta husen, ca 5-6 fastigheter ner mot sjön var översvämmade. Fastighetsägarna vallade själva in sina hus (Hård muntligt 2010).



Kartbild över område 723.

724. Utlopp Möckeln, Byvärma, Älmhults kommun

Löpnummer	07-765-724
Koordinater	Ö=446177 N=6280459
VattenförekomstID	SE628323-139679; SE628403-139609

Beskrivning av översvämningar:

2002-02/03: Vattnet stod upp till brovalvet. Det är en gammal stenbro som är förstärkt. Tunga fordon fick inte köra på bron (Hård & Runeson muntligt 2010).



Kartbild över område 724.

730. Sågverket, nordöst om Älmhult, Älmhults kommun

Löpnummer	07-765-730
Koordinater	Ö=447772 N=6270723
VattenförekomstID	SE628323-139679

Beskrivning av översvämningar:

2002-02/03: Det höga vattenståndet i Möckeln gjorde att ett dike från Sånabökemosse rann från Möckeln istället för tvärtom. På grund av översvämningar var det svårt att köra genom en viadukt. Hus var kringsvämmade norr och söder om industrin. Vid sågverket stod det vatten på platsen där timmer sorteras. Efter översvämningen höjde sågverket markplan för detta område. Järnvägsbanken klarade sig denna gång, men skulle kunna få problem vid framtida översvämningar (Hård & Runeson muntligt 2010).

731. Näset, nordöst om Älmhult, Älmhults kommun

Löpnummer	07-765-731
Koordinater	Ö=447152 N=6269972
VattenförekomstID	SE628323-139679

Beskrivning av översvämningar:

2002-02/03: Vid näset hade ett antal fastigheter problem. Under själva översvämningen höjdes vägen för att det skulle gå att ta sig fram (Hård & Runeson muntligt 2010).

732. Myrbacka, nordväst om Älmhult, Älmhults kommun

Löpnummer	07-765-732
Koordinater	Ö=445957 N=6271026
VattenförekomstID	SE628323-139679

Beskrivning av översvämningar:

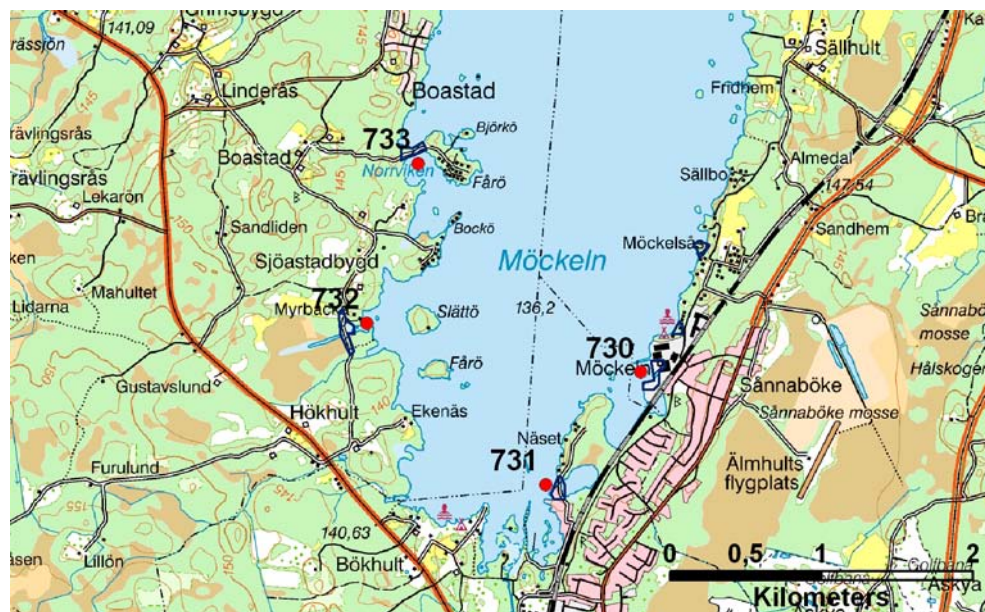
2002-02/03: På grund av översvämningar stängdes en väg av i Myrbacka, väster om Möckeln. Vägen var stängd i ca 2 veckor (Hård & Runeson muntligt 2010).

733. Boastad, Älmhults kommun

Löpnummer	07-765-733
Koordinater	Ö=446283 N=6272084
VattenförekomstID	SE628323-139679

Beskrivning av översvämningar:

2002-02/03: Boastad förvandlades till en ö då vägen översvämmades. När översvämningen var över höjdes vägen (Hård & Runeson muntligt 2010).



Kartbild över område 730, 731, 732 och 733.

735. Majtorp, Älmhult, Älmhults kommun

Löpnummer	07-765-735
Koordinater	Ö=446726 N=6268727
VattenförekomstID	SE628323-139679

Beskrivning av översvämningar:

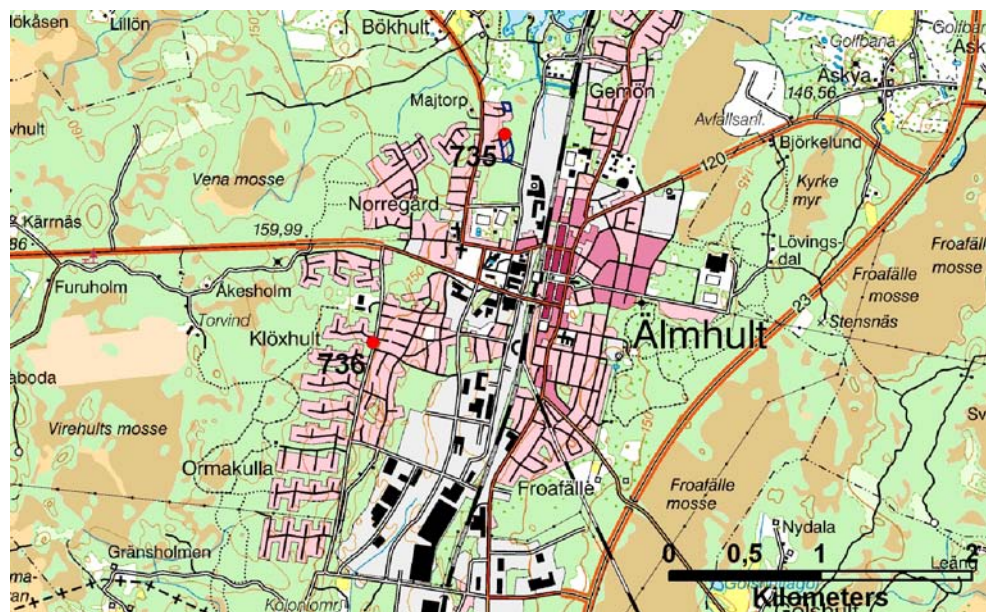
Årtal saknas: Problem med dagvatten och många hus har haft vatten i källaren. Orsak till problemen är störtregn i kombination av dåligt underhåll av diken (Runeson muntligt 2010).

736. Klöxhult, Älmhult, Älmhults kommun

Löpnummer	07-765-736
Koordinater	Ö=445871 N=6267343
VattenförekomstID	SE628323-139679

Beskrivning av översvämningar:

Årtal saknas: Problem med dagvatten och många hus har haft vatten i källaren. Orsak till problemen är störtregn i kombination av dåligt underhåll av diken (Runeson muntligt 2010).



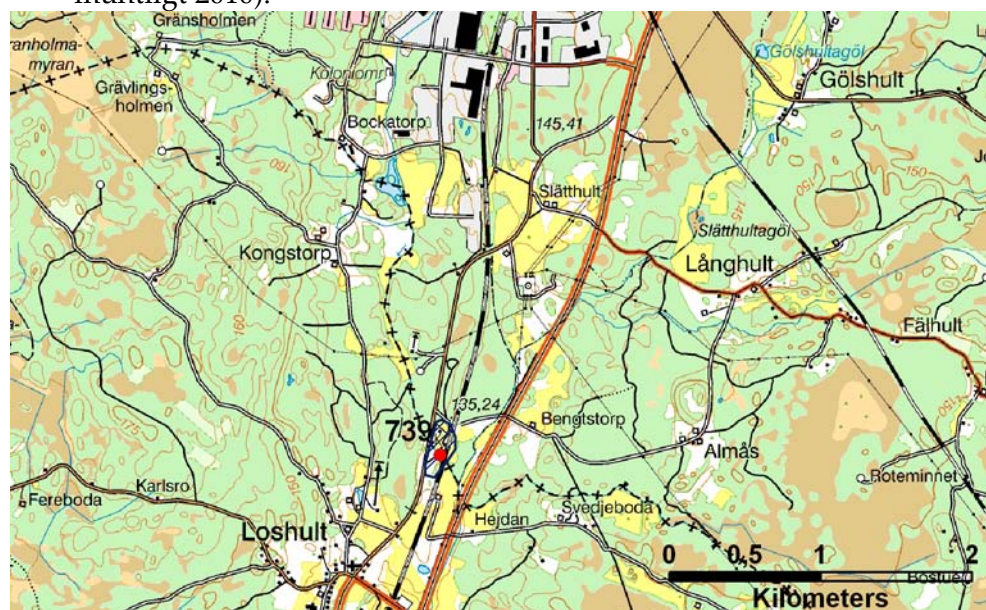
Kartbild över område 735 och 736.

739. Driveån, Loshult vid länsgränsen, Älmhults kommun

Löpnummer	07-765-739
Koordinater	Ö=446064 N=6263082
VattenförekomstID	SE626000-139355

Beskrivning av översvämningar:

Årtal saknas: De senaste åren ett återkommande problem att Driveån svämmar över och åkermark ställs under vatten. Infrastrukturen i området har klarat sig. Översvämningarna beror på att dagvattentorna i Älmhult har blivit större, vilket ökat avrinningen och än klarar inta av högvattenflödena. Detta skall försöka åtgärdas (Runeson muntligt 2010).



Kartbild över område 739.

740. Oshultsbron, Helge å, Älmhults kommun

Löpnummer	07-765-740
Koordinater	Ö=442869 N=6278976
VattenförekomstID	SE627873-139164

Beskrivning av översvämningar:

Årtal saknas: Gammal stenbro vid Oshult i Pjätteryd. Mycket fastnar i bron vilket leder till stora påfrestningar på bron. Det finns funderingar på att göra omlöp för att inte riskera bron vid framtida högflöden (Runeson muntligt 2010-11-11).

741. Svinabergabron, Helge å, Älmhults kommun

Löpnummer	07-765-741
Koordinater	Ö=441187 N=6276085
VattenförekomstID	SE627873-139164

Beskrivning av översvämningar:

Årtal saknas: Gammal stenbro vid Svinaberga i Pjätteryd. Mycket fastnar i bron vilket leder till stora påfrestningar på bron. Det finns funderingar på att göra omlöp för att inte riskera bron vid framtida högflöden (Runeson muntligt 2010-11-11).

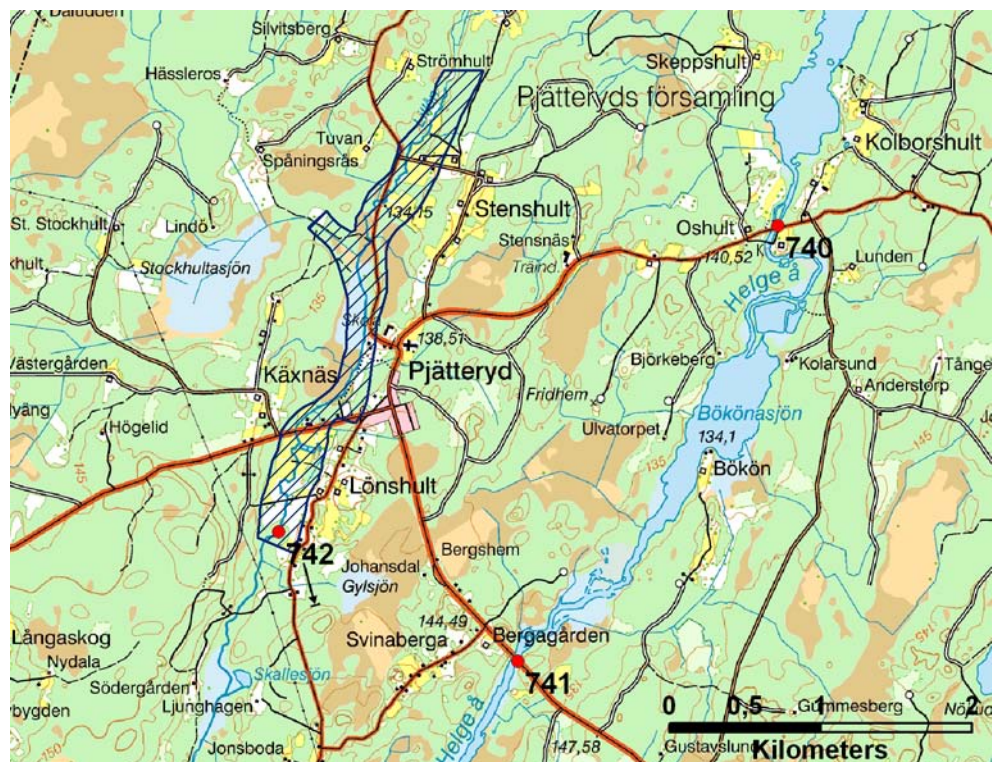
742. Pjätteryd, Lillån, Älmhults kommun

Löpnummer	07-765-742
Koordinater	Ö=439596 N=6276920
VattenförekomstID	SE628059-139037

Beskrivning av översvämningar:

1951 och 1980: Översvämning längs vattendrag orsakad av högt flöde, längd 3,4 km och area 95,4 ha (SMHI 1994).

En befarad risk är att om samma område översvämmas igen skulle avloppsdammar sättas under vatten och många fastigheter påverkas. Dåligt underhåll av bäckar i kombination med en störtskur skulle kunna medföra översvämningar i området (Runeson muntligt 2010).



Kartbild över område 740, 741 och 742.

743. Fredriksfors, Älmhults kommun

Löpnnummer	07-765-743
Koordinater	Ö=438844 N=6273277
VattenförekomstID	SE627873-139164

Beskrivning av översvämningar:

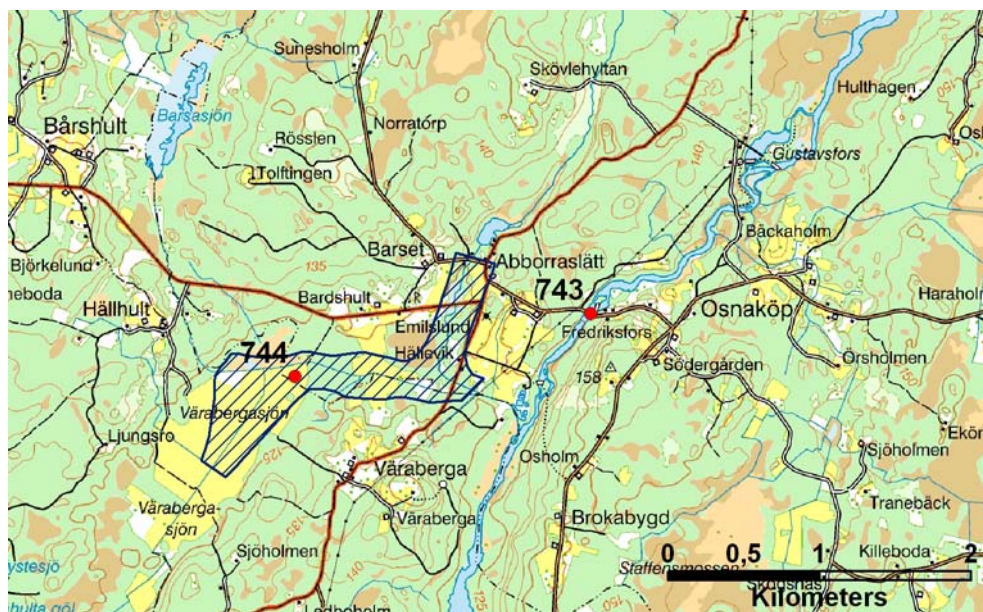
2010-vinter: Dammluckorna frös igen och vattnet steg över vägen så att det inte gick att köra på vägen. Det gick att få upp dammluckorna manuellt, men det var nästan så att dynamit hade behövts (Hård muntligt 2010).

744. Våraberga-Abborraslätt, Älmhults kommun

Löpnnummer	07-765-744
Koordinater	Ö=436895 N=6272840
VattenförekomstID	SE628059-139037

Beskrivning av översvämningar:

1951 och 1980: Översvämning längs vattendrag orsakad av högt flöde, längd 2,3 km och area 81,9 ha (SMHI 1994).



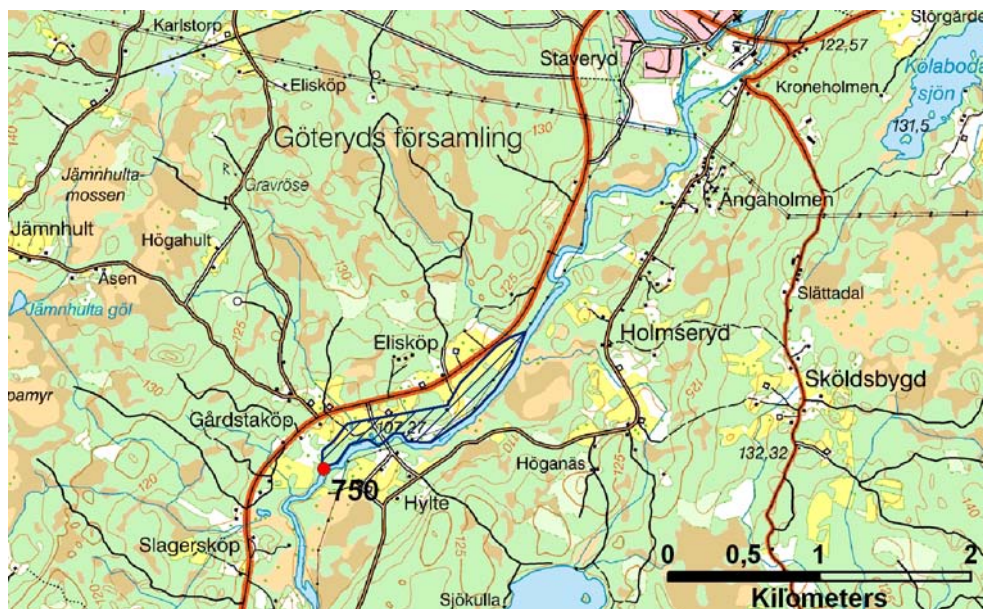
Kartbild överområde 743 och 744.

750. Elisköp, Älmhults kommun

Löpnummer	07-765-750
Koordinater	Ö=433217 N=6264649
VattenförekomstID	SE62676-138349

Beskrivning av översvämningar:

2002-02: Åkermark översvämmades på grund av höga flöden i vattendraget (Hård & Runeson muntligen 2010).



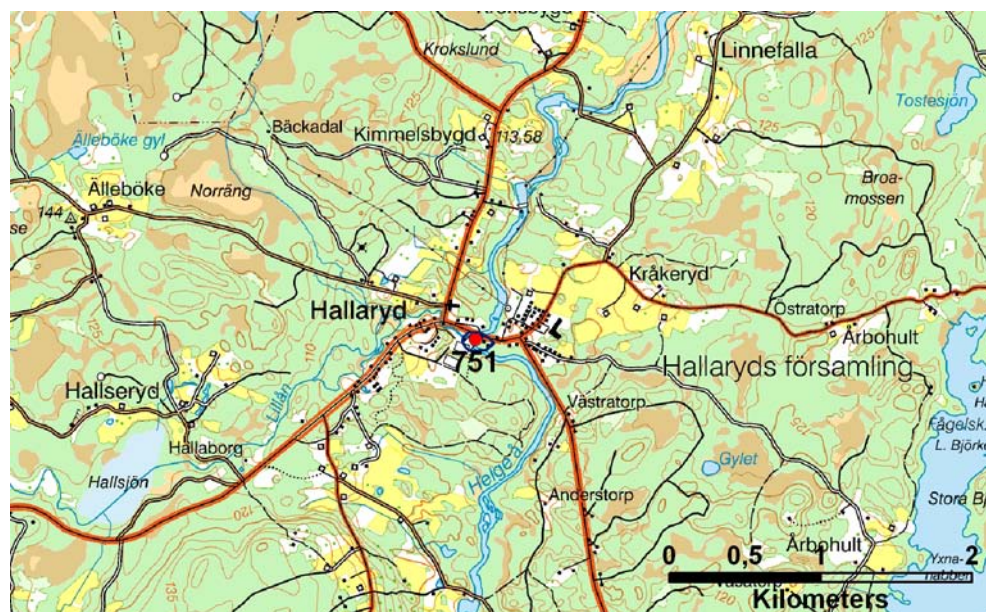
Kartbild över område 750.

751. Hallaryd, Helge å, Älmhults kommun

Löpnummer	07-765-751
Koordinater	Ö=431544 N=6260539
VattenförekomstID	SE626706-138349; SE626600-137773; SE625623-138003

Beskrivning av översvämningar:

2002-02-06: Problem med höga vattennivåer och åtgärder vidtogs i Hallaryd (Karlsson 2002a). Enstaka fastigheter blev kringsvämmade. Avloppsverket var i riskzonen, eventuellt skall detta snart plockas bort. Vid den byggda piren vid kraftverket höll vattnet på att rinna in i dammhuset (Hård & Runeson muntligt 2010).



Kartbild över område 751.

760. Häradsbäck, Älmhults kommun

Löpnummer	07-765-760
Koordinater	Ö=466569 N=6265491
VattenförekomstID	Osäkert till vilken förekomst översvämningen tillhör.

Beskrivning av översvämningar:

2010-vår: Vatten dämde upp i avloppssystemet, högt över bräddningsnivån. Hela avlopps nät och dagvattennätet var igentäppt. Det rann från flera håll gick inte att trycka ut vattnet. Orsak är att bäckarna uppströms är svårrensade på grund av gamla broar och kyrkvägar. Tog ett par 3 veckor innan nivåerna sjönk. Det blev aldrig några källaröversvämningar (Runeson muntligen 2010-11-11).



Kartbild över område 760.