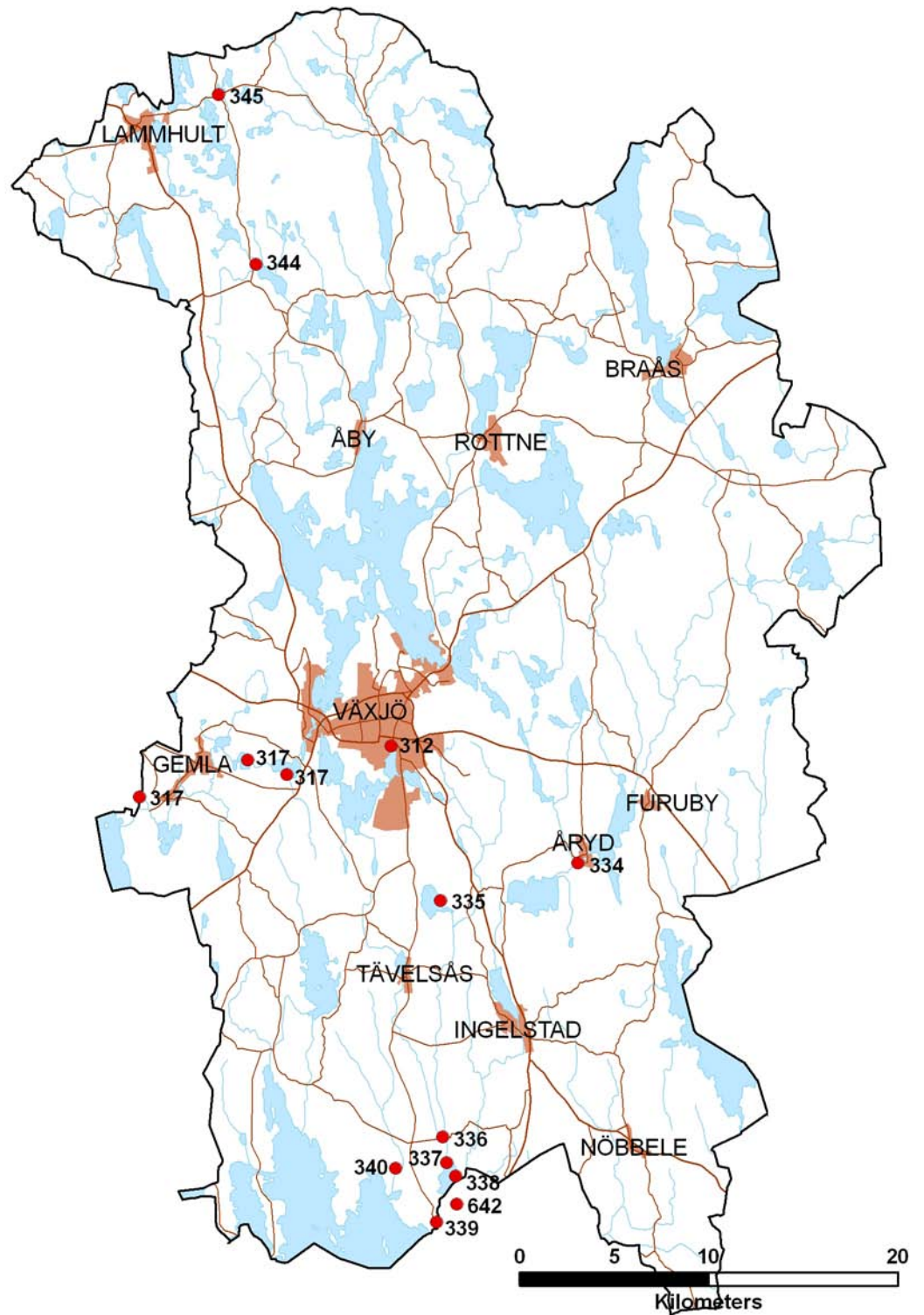


### Bilaga 3. Översvämningskänsliga områden i Växjö kommun 2010.



Översiktskarta över översvämningskänsliga områden i Växjö kommun.

## Innehåll

312. Växjö.....	3
317. Helige å, Sträckan Räfte-Bergkvara-Gemla- Öja-Gransholm.....	5
334. Åryd, Skyeå.....	6
335. Rinkabysjön.....	7
336. Barnsjön, Jät.....	8
337. Lidhemssjön, Jät.....	8
338. Skyeå, Uråsa.....	8
339. Aggaå, Åsnen-Lidhemssjön.....	9
340. Jätsberg.....	9
642. Lidhemssjön, Lidhem.....	10
344. Lädja, Nasabäck.....	10
345. Hisshultasjön, Strålsund.....	11

### 312. Växjö, Växjö kommun

Löpnummer	07-780-312
Koordinater	Ö=488456 N=6303702
VattenförekomstID	SE630502-143932

#### Beskrivning av översvämningar:

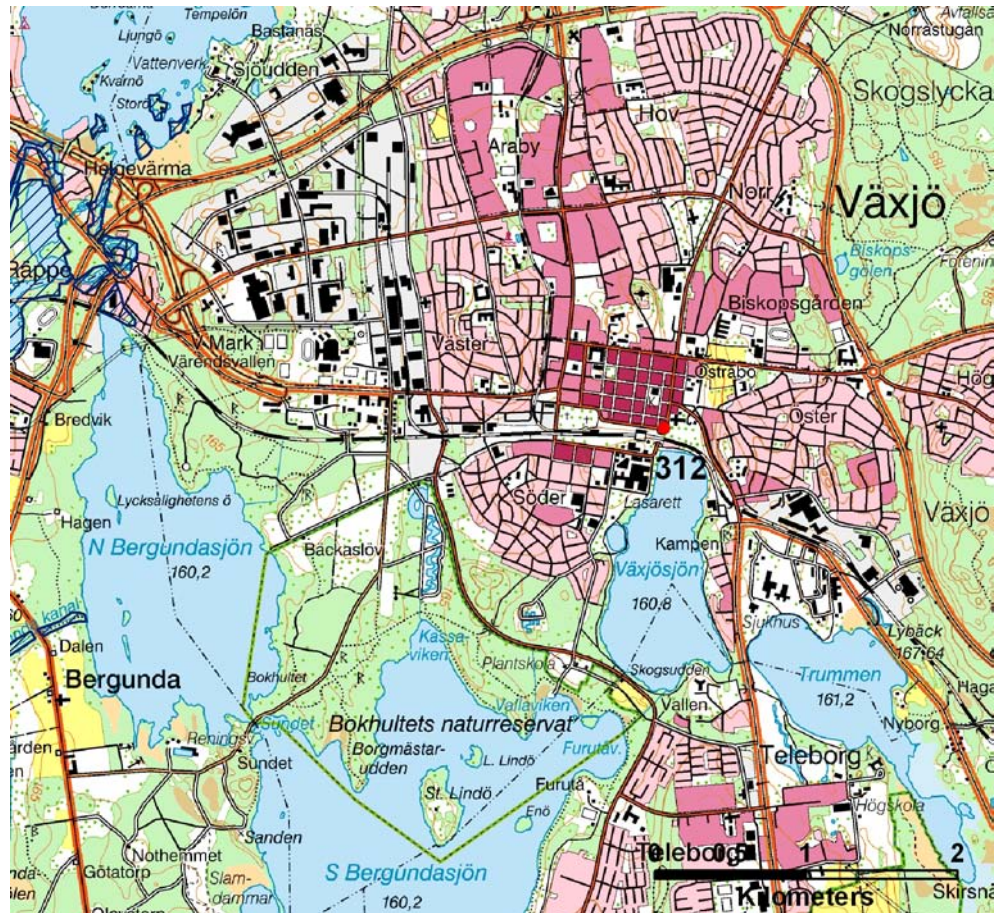
**1945-08-14:** Översvämningar centrala Växjö. På teatertorget flöt parkbänkarna omkring (Bengtsson 1986). På ett fotografi går det att se hur det gick att ro med båt på en gata (Sandberg 2010b).

**2001-09-22:** Ymnigt regnande ledde till att polishusets källare översvämmades. Regnet medförde att det blev stopp på Söderleden och dagvattenkanalen på Linnégatan var fylld till bredden. Lineborgsplatsen och delar av Liedbergsgatan var även de påverkade (Smålandsposten 2001).

**2005-07-30:** Kraftigt regn ledde till översvämning i viadukten på Söderleden som fick stängas av tillfälligt (Smålandsposten 2005).

**2010-08-13:** Kraftigt regn medförde att Liedbergsgatan var översvämmad och tillfälligt avstängd (Smålandsposten 2010).

**2010:** Kommunen har vidtagit förebyggande åtgärder bl.a. byggt Linnékanalen, bräddat utloppen från Trummen och Bergundasjöarna, fördröjningsmagasin vid Mörnerväg/Sandsbrovägen, norr om cirkusplatsen samt ett underjordiskt magasin vid Lärkgatan. Vid Räppe kanal översvämmas mark vid höga flöden, finns dock önskemål att bebygga delar av detta område (Håkansson K. muntligen 2011).



Kartbild över område 312.

### 317. Helige å, Sträckan Räfte-Bergkvara-Gemla-Öja-Gransholm, Växjö kommun

Löpnummer	07-780-317
Koordinater	Ö=475190 N=6300844 Ö=480856 N=6302869 Ö=482948 N=6302143
VattenförekomstID	SE630663-143497; SE630560-143061; SE630344-142877; SE630302-142775; SE630323-142600

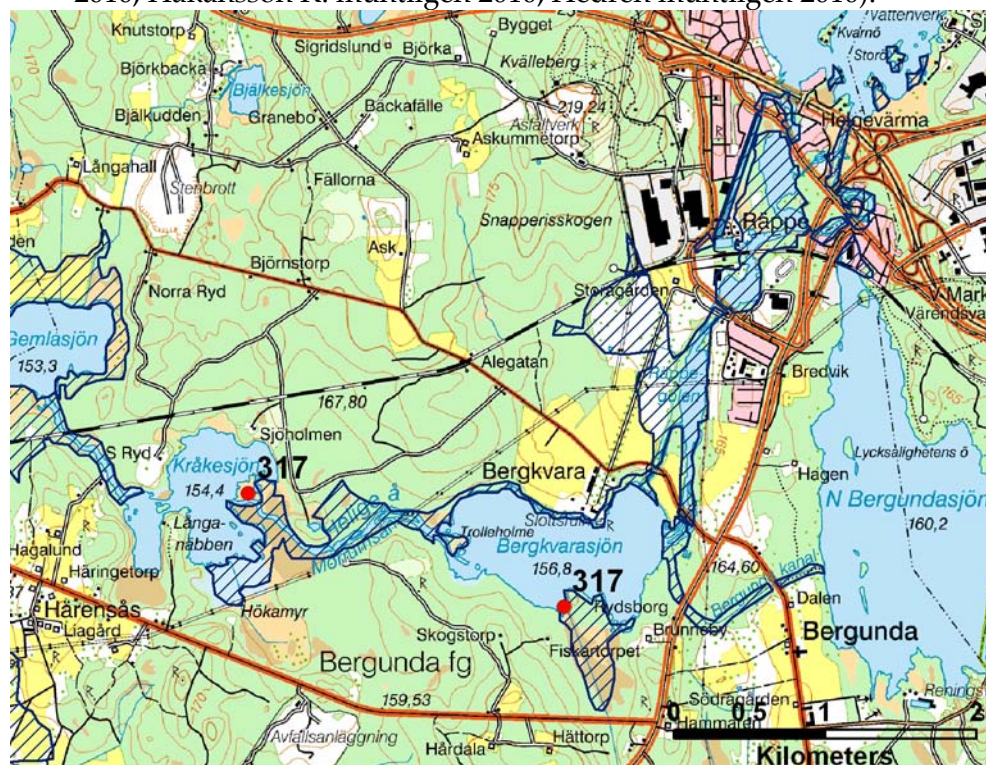
#### Beskrivning av översvämningar:

**1945:** Stora områden översvämmade (Håkansson K. 2010).

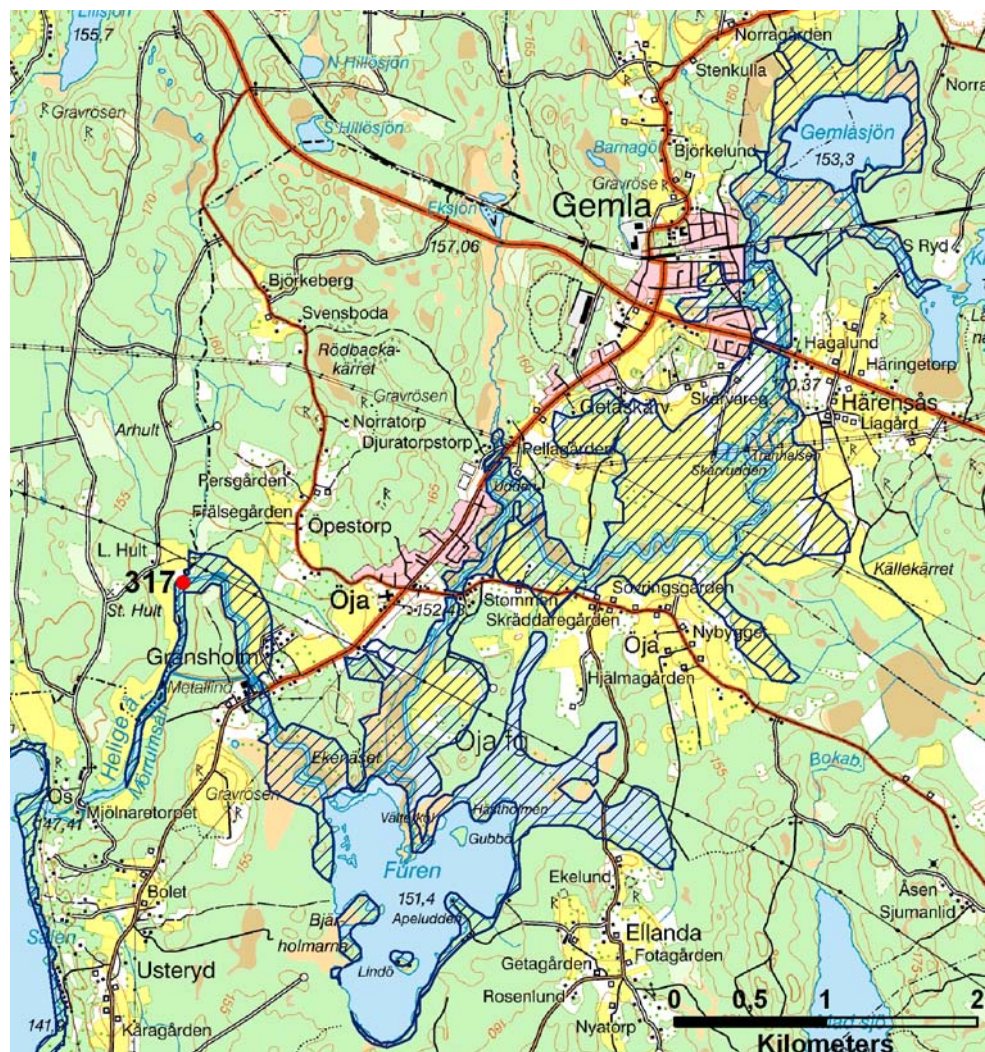
**1966 och 1981:** Översvämning längs vattendrag orsakad av högt flöde och översvämning längs sjöstrand orsakad av högt sjövattnstånd, frekvens 1 gång/11-50 år. Rapporteras gjordes även att 1966 eller 1981 norr och nordväst om Gemlasjön fanns en skadeanmärkning på ett invallningsföretag. Även söder om Gemla, området kring Skärvudden, rapporteras skadeanmärkningar på två invallningsföretag för åren 1966 eller 1981 (SMHI 1994).

**2004-07:** Skadorna begränsar sig till i princip enbart jordbruksmark, lite skog och något enstaka hus. Dock blev ca 100 ha jordbruksmark satt under vatten och skador på invallningsföretag i miljonklassen. Bron i Öja är trång och begränsar vattenflödet i ån.

En befarad risk är att bron vid Gransholm kan komma att sättas igen av flytöar från mossen belägen uppströms bron (Håkansson K. 2010; Håkansson K. muntligen 2010; Hedrén muntligen 2010).



Kartbild över område 317, sträckan Räfte-Bergkvara-Gemla.



Kartbild över område 317, sträckan Gemla-Öja-Gransholm.

### 334. Åryd, Skyeå, Växjö kommun

Löpnummer	07-780-334
Koordinater	Ö=498369 N=6297603
VattenförekomstID	SE629979-144896

#### Beskrivning av översvämningar:

**1945:** Översvämning längs vattendrag orsakad av högt flöde, längd 0,6 km och area 28,5 ha, frekvens 1 gång/ 100 år (SMHI 1994).

**2004-07:** Vattnet tog nya vägar genom terrängen vilket förvärrade konsekvenserna av översvämningen. Banvallen var i fara, men har hittills inte blivit skadad. Det gjordes en öppning för vattnet. Några fastigheter fick skador nordost om området på Masugnsvägen. Geometrin rapporterad 1990 stämmer rätt väl för utbredningen av översvämningen 2004, även om vattnet inte steg lika högt upp i samhället 2004 (Håkansson K. muntligen 2010).

**2010:** Trumman under järnvägen var full (Håkansson K. muntligen 2010).



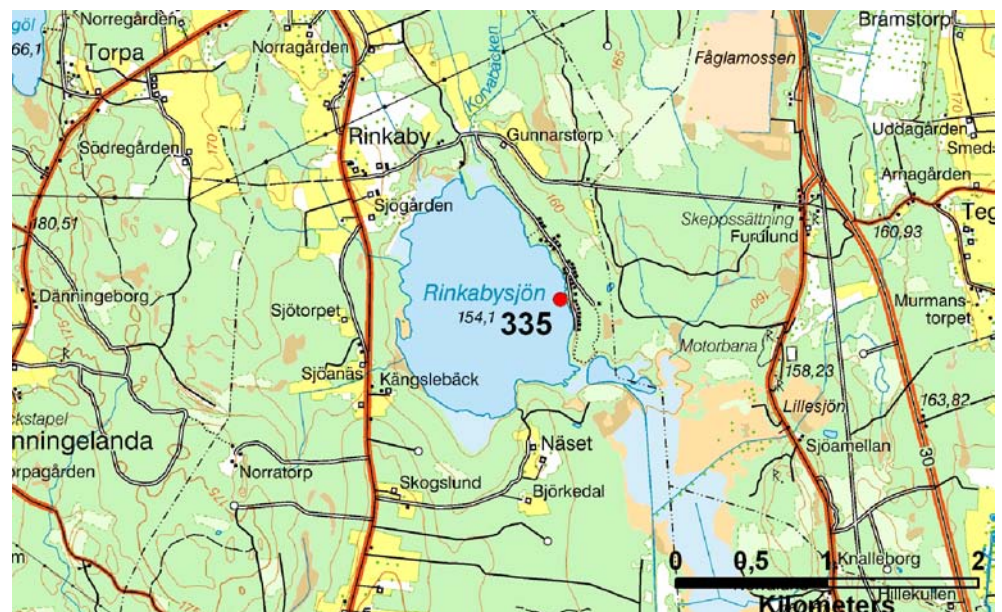
Kartbild över område 334.

### 335. Rinkabysjön, Växjö kommun

Löpnummer	07-780-335
Koordinater	Ö=491142 N=6295548
VattenförekomstID	SE629719-144241

#### Beskrivning av översvämningar:

**2002-02-06:** På östra sidan av sjön blev husen närmast sjön och den lilla vägen översvämmade. Orsak till översvämningen var igensatt utlopp på grund av eftersatt underhåll. Sjön är tidigare sänkt (Karlsson 2002a; Håkansson K. muntligen 2010).



Kartbild över område 335.

### 336. Barnsjön, Jät, Växjö kommun

Löpnummer	07-780-336
Koordinater	Ö=491423 N=6283027
VattenförekomstID	SE629230-143963

#### Beskrivning av översvämningar:

**1966:** Översvämning längs vattendrag orsakad av högt flöde, längd 2,6 km och area 46,5 ha, frekvens 1 gång/11-50 år (SMHI 1994).

**2004-07:** Området översvämmat (Håkansson K. muntligen 2010).

### 337. Lidhemssjön, Jät, Växjö kommun

Löpnummer	07-780-337
Koordinater	Ö=491649 N=6281680
VattenförekomstID	SE628468-144230; SE628222-144212

#### Beskrivning av översvämningar:

**1966:** Översvämning längs vattendrag och längs sjöstrand orsakad av högt flöde och av ispropp. Även rapporterat skador på större delen av ett invallningsföretag, frekvens 1 gång/11-50 år (SMHI 1994).

**1977:** Översvämning längs vattendrag och längs sjöstrand orsakad av högt flöde och av ispropp. Även rapporterat skador på större delen av ett invallningsföretag (SMHI 1994).

**2004-07:** Stora skador på ett invallningsföretag, vilket medförde att efter översvämningen 2004 upphävdes invallningsföretaget och den sydvästra delen av området omvandlades till en våtmark. Jät/Åkerö invallningsföretag hade kostnader på 1 miljon för reparationer på invallningsföretag. Finns osäkerhet för vilka områden reparationskostnaderna avser (Håkansson K. 2010-11-15; Karlsson med flera 2004).

### 338. Skyeå, Uråsa, Växjö kommun/Tingsryds kommun

Löpnummer	07-780-338
Koordinater	Ö=492117 N=6280986
VattenförekomstID	SE628768-144425

#### Beskrivning av översvämningar:

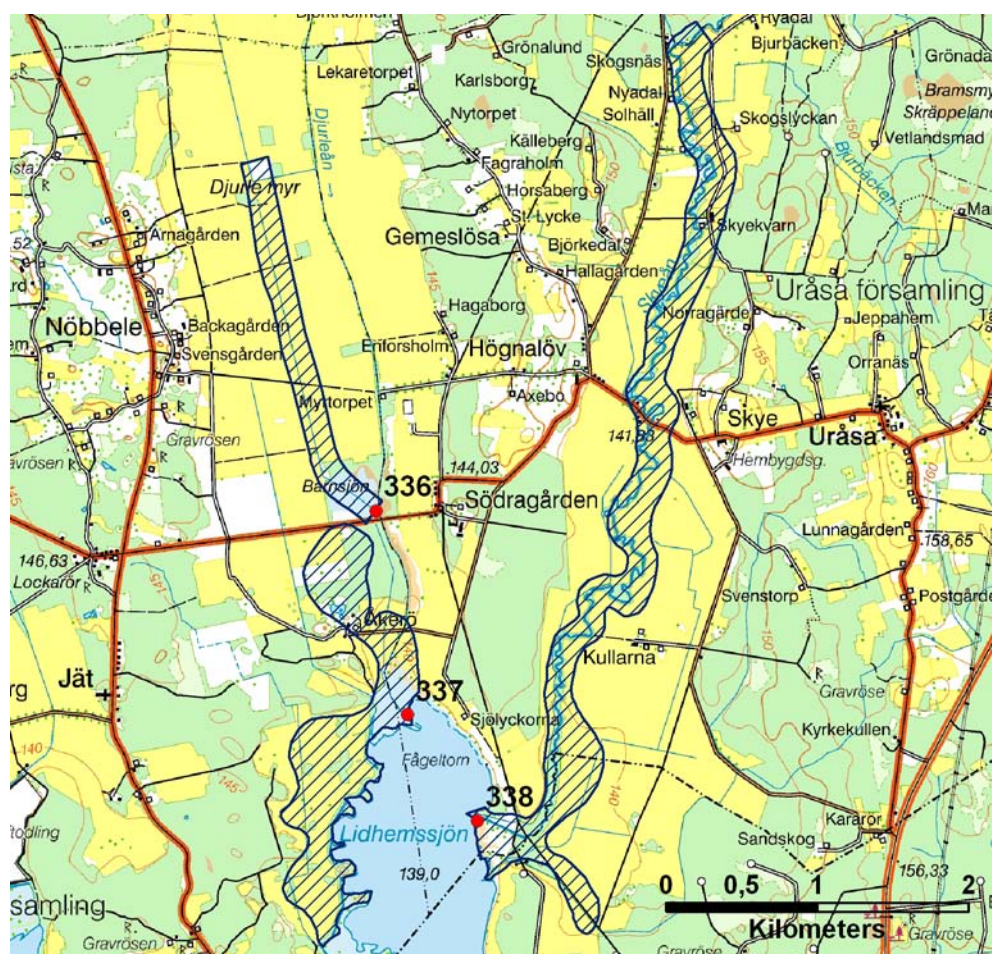
**1966:** Översvämning längs vattendrag orsakad av högt flöde, längd 6 km och area 159,8 ha, frekvens 1 gång/11-50 år (SMHI 1994).

**1970-04-25—1970-04-26 och 1977-03-21—1977-03-23:** Skyeå hade hög vattenföring med en återkomsttid på mer än 20 år. Detta borde ha medfört att delar av sträckan var översvämmad, det är dock inte verifierat (Hallberg 2010a).

**2001-09-23—2001-09-28:** Skyeå hade hög och extremt hög sommarvattenföring, vilket borde ha medfört att delar av sträckan var översvämmad, detta är inte verifierat (Hallberg 2010b).

**2004-07-13—2004-07-25:** Vattnet stod högre upp på åkrarna än vad geometrin visar. Dock oklart hur högt upp på åkrarna vattnet stod. En bro i södra delen av området grävdes bort under pågående översvämning 2004. Under perioden hade Skyeå hög och extremt hög sommarvattenföring enligt SMHI:s vattenföringsmodell (Håkansson K. muntligen 2010; Hallberg 2010b).





Kartbild över område 336, 337 och 338.

**339. Aggaå, Åsnen-Lidhemssjön, Växjö kommun/Tingsryds kommun**

Löpnummer	07-780-339
Koordinater	Ö=491146 N=6278545
VattenförekomstID	SE628117-144181

**Beskrivning av översvämningar:**

**1966 och 1977:** Översvämning längs vattendrag orsakad av högt flöde, längd 1,5 km och area 33,2 ha, frekvens 1 gång/11-50 år (SMHI 1994).

**2004-07:** Området översvämmat (Håkansson K. muntligen 2010).

**340. Jätsberg, Växjö kommun**

Löpnummer	07-780-343
Koordinater	Ö=488948 N=6281355 (Osäker lokalisering)
VattenförekomstID	SE626889-143552

**Beskrivning av översvämningar:**

**2004-07:** Stort område vid Åsnen, mellan Jätsberg och Jät var översvämmat 2004 (Håkansson K. muntligen 2010).

### 642. Lidhemssjön, Lidhem, Tingsryds kommun

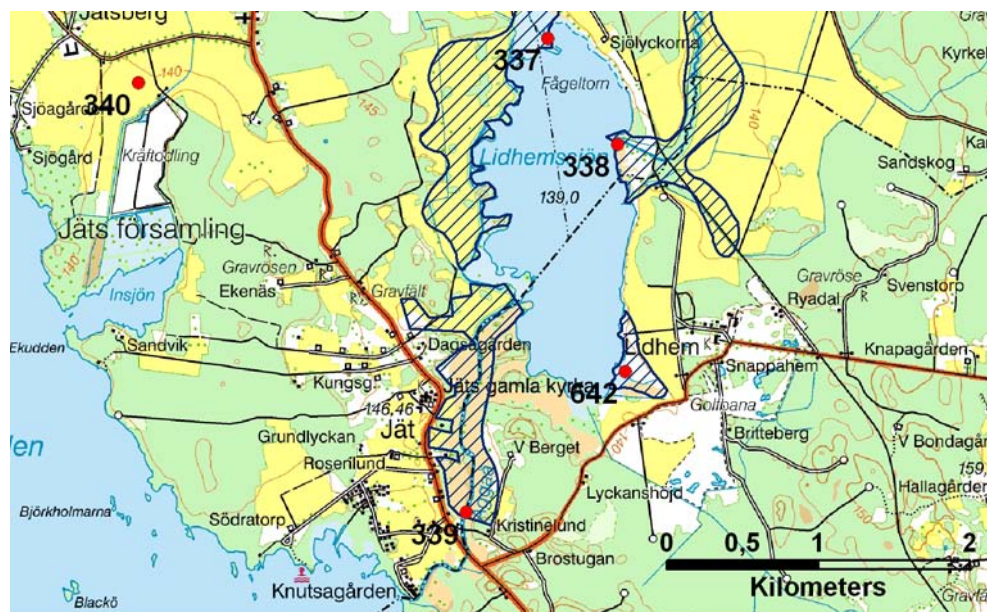
Löpnummer	07-763-642
Koordinater	Ö=492185 N=6279487
VattenförekomstID	SE628222-144212

#### Beskrivning av översvämningar:

**1966:** Översvämning längs sjöstrand orsakad av högt sjövätnstånd, längd 1 km och area 8,8 ha, frekvens 1 gång/1-10 år (SMHI 1994)

**1970 och 1977:** Översvämning längs sjöstrand orsakad av högt sjövätnstånd, längd 1 km och area 8,8 ha (SMHI 1994).

**2004-07:** Området översvämmat (Håkansson K. muntligen 2010).



Kartbild över område 339, 340, och 642.

### 344. Lädja, Nasabäck, Växjö kommun

Löpnummer	07-780-344
Koordinater	Ö=480991 N=6329100 (Osäker lokalisering)
VattenförekomstID	SE632966-143377

#### Beskrivning av översvämningar:

**1945:** Vid Nasabäcken förstördes/spolades vägen bort vid Lädja (Sandberg muntligen 2010).



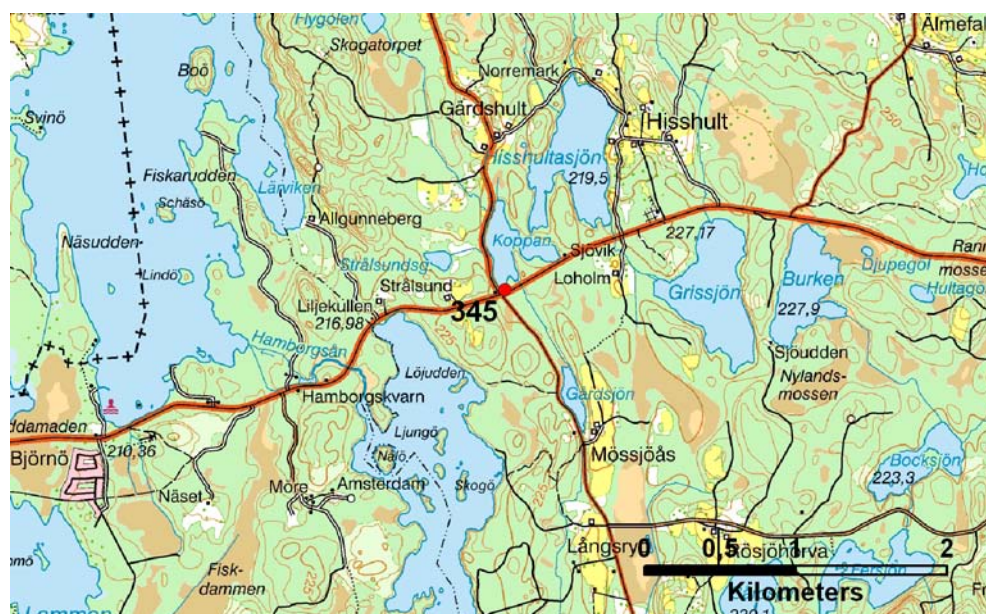
Kartbild över område 344.

### 345. Hisshultasjön, Strålsund, Växjö kommun

Löpnummer	07-780-345
Koordinater	Ö=478921 N=6338033 (Osäker lokalisering)
VattenförekomstID	SE633976-142928

#### Beskrivning av översvämningar:

**1951-04-21:** Vägen Asa-Lamhult ställdes under vatten vid Strålsund. Hisshultasjön ökade kraftigt sitt vattenstånd. Vägen Strålsund-Berg ställdes under vatten vid Mössjöas skola (Smålandsposten 1951d).



Kartbild över område 345.