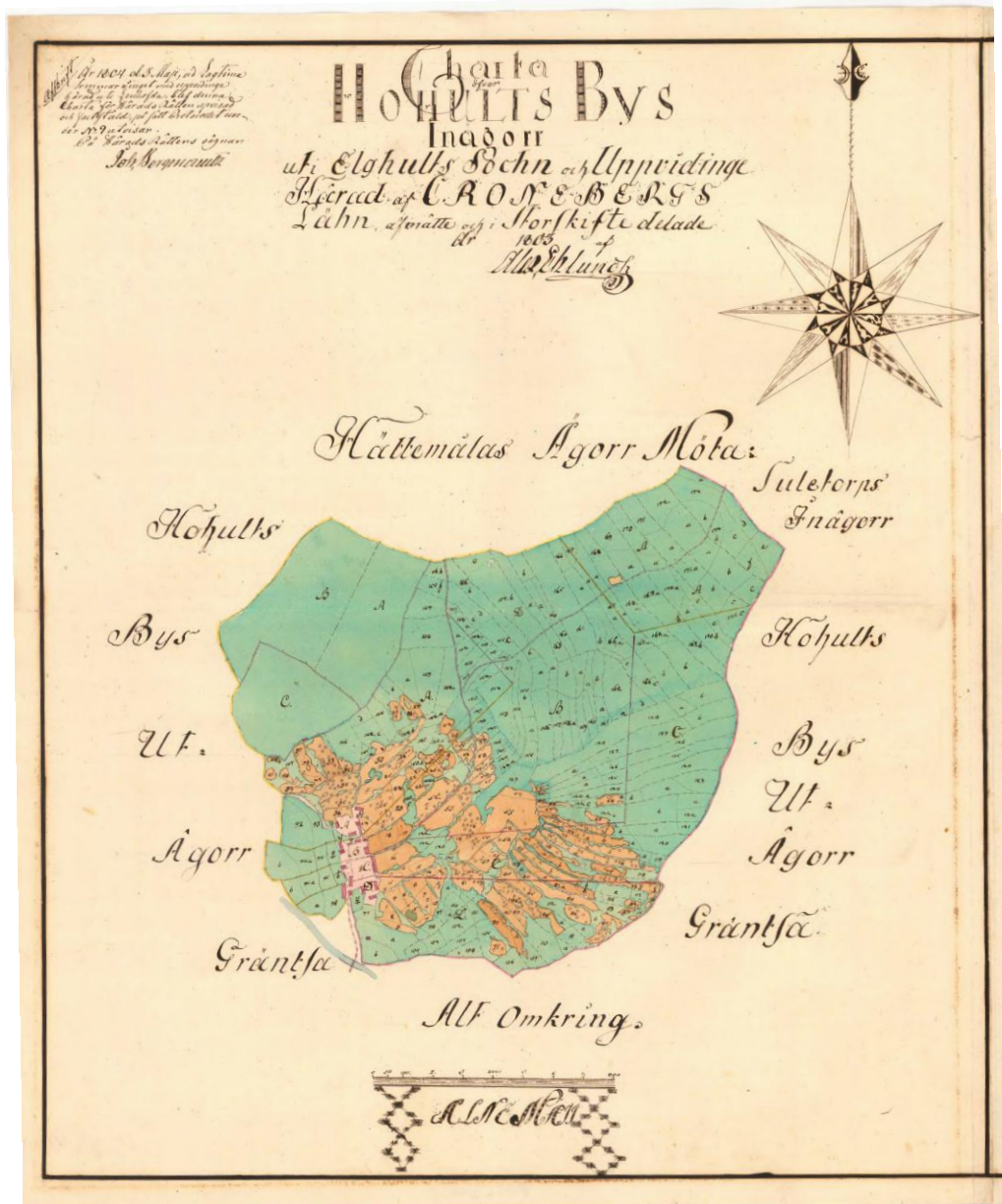


Hohults by

- riksintresse för kulturmiljövården

Utredning



LÄNSSTYRELSEN
I KRONOBERGS LÄN

Hohults by – Riksintresse för kulturmiljövården: Utredning

Text: Emy Lanemo, Länsstyrelsen

Foto: Stefan Höglin

ISSN:1103-8209, meddelande nr 2012:12

Diarienummer: 436-3564-12

Utgiven 2012 av:



Innehåll

Projektbeskrivning	4
Bakgrund	4
Målsättning	4
Metod	5
Tidigare utredningar	5
Ansvarsfördelning och ärendegång rörande riksintressen	5
Sammanfattning	6
Hohults by och odlingslandskap som riksintresse	7
Beskrivning	7
Planläge	7
Uppmärksammade värden	7
Värdebeskrivning	10
Avgränsning	10
Möjligheter och konsekvenser av en utnämning till riksintresse	12
Möjligheter	12
Konsekvenser för fysisk planering i anslutning till Hohult	12
Inför framtiden	12
Fördjupad motivering	14
Ett representativt odlingslandskap för det Småländska höglandet	14
Ett flerskiktat och pedagogiskt landskap	17
Ett riksintressant odlingslandskap i marginalbygden	19
Referenser	21

Projektbeskrivning

Bakgrund

Länsstyrelsen i Kronobergs län arbetar sedan 2008 med att förbättra informationen kring länets kulturmiljöer av riksintresse. Under år 2010 och 2012 genomförde Länsstyrelsen två intervjuundersökningar med samtliga kommuner i länet för att kartlägga kommunernas syn på riksintressen för kulturmiljövård. Sju stycken fördjupade beskrivningar har hittills genomförts för länets 34 riksintressen och dessa har presenterats muntligen för berörd kommun samt publicerats på Länsstyrelsens hemsida.

Projektet "Utvärdering och fortsatt översyn av länets kulturmiljöer av riksintresse" bedrivs under februari – augusti 2012. Projektet syftar till att utvärdera hanteringen av länets riksintressen för kulturmiljövård och till att formalisera två tidigare påbörjade utredningar om eventuella riksintressen; ängsfruktodlingarna i Urshultsbygden (Tingsryd kn) och Hohult by (Uppvidinge kn).

En kulturhistorisk utredning av Hohults by utfördes år 1997 av Smålands museum inom ramarna för Riksantikvarieämbetets Landskapsprojekt. Länsstyrelsen inledde, till följd av landskapsanalysen, en utredning om området som riksintresse för kulturmiljövård och ett möte hölls med Uppvidinge kommun 1998-03-11. Förfrågan om att utpeka Hohults by som kulturmiljö av riksintresse insändes från Länsstyrelsen Kronoberg till Riksantikvarieämbetet 1998-08-05. I Riksantikvarieämbetets svar 1998-08-12 framkommer att RAÄ delar Länsstyrelsens uppfattning att området har riksintressanta kulturvärden, men att RAÄ önskar avvakta den övergripande revidering av samtliga riksintressen som planerades till våren 1999 för att bedöma hur området förhåller sig till andra områden i landet med motsvarande innehåll.

I samband med den intervjuundersökning som Länsstyrelsen genomförde under våren 2012 informerades Uppvidinge kommun om områdets status som utredningsområde samt om att utredningen avsågs återupptas och avslutas under 2012. I samband med en aktuell detaljplan i byns östra utkant har frågan om miljöns kulturmiljövärden även aktualiserats.

Målsättning

Utredningen av Hohults by avslutas och beslut om områdets status som riksintresse tas. Riksintresset är väl förankrat i

kommunen och det finns ett sammanfattande men tydligt och användbart material som kan utgöra grunden för förvaltningen av området. Samtligt material läggs upp på Länsstyrelsens hemsida.

Metod

Ett relativt omfattande material finns tillgängligt för Hohults by i form av en skriftlig rapport och historiska kartöverlägg, och studien syftar framförallt till att sammanställa och organisera resultat från tidigare undersökning i en sammanfattande utredning. Studier av historiskt kartmaterial och två fältbesök har kompletterat studierna av tidigare skriftligt material.

Tidigare utredningar

Smålands museum utförde, inom ramarna för Riksantikvarieämbetets Landskapsprojekt, en kulturhistorisk rapport över Hohults by 1997. Materialet publicerades aldrig men finns tillgängligt på Länsstyrelsen.

Hohults by ingår i såväl det regionala som det kommunala kulturmiljöprogrammet.

Ansvarsfördelning och ärendegång rörande riksintressen

Ansvarsfördelningen mellan kommun, länsstyrelse och central myndighet gällande riksintressen enligt 3 kap miljöbalken framgår av förordningen om hushållning med mark och vattenområden (SFS 1998:896). Enligt förordningen är det den centrala myndigheten, i kulturmiljövårdens fall Riksantikvarieämbetet, som bedömer om ett område är av riksintresse enligt 3 kap. miljöbalken. Länsstyrelsen har tillsyn över att bestämmelserna följs i den kommunala fysiska planeringen, och ska tillhandahålla de underlag som behövs för att kommunen ska kunna göra en god bedömning. Kommunen ska i sin översiktsplan redovisa hur allmänna intressen såsom riksintressen för kulturmiljövård ska tillgodoses i den kommunala planeringen. Vid beslut om användning av mark- och vattenområden enligt plan- och bygglagen och miljöbalken ska särskild hänsyn tas till områden av riksintressen och dessa ska skyddas mot åtgärder som påtagligt kan skada områdenas kulturvärden.

Sammanfattning

Hohult by är ett representativt och väl läsbart exempel på ett, för det Småländska höglandet, typiskt odlingslandskap. De brukade markerna ligger insprängd som en ö i skogslandskapet och kännetecknas bland annat av de talrika röjningsanläggningar av sten, såsom stenvägar och odlingsrösen, som odlingen över högsta kustlinjen medfört. Samtidigt har den starka inriktning mot boskapsskötsel som har varit typisk för området också gett upphov till talrika och särskilt välbevarade ängs- och hagmarker med ett stort antal hamlade träd. Hohult ingår i ett större område längs Alsteråns norra sida som utgör riksintresse för naturvården och som enligt det regionala naturvårdsprogrammet utgör ett av de mest skyddsvärda odlingslandskapen i södra Sverige.

Den täta, radbyliknande bystrukturen i Hohult by motsvarar ovanligt väl den bebyggelsestruktur som fanns vid tiden för storskiftet samtidigt som ett flertal utflyttade gårdar illustrerar 1800-talets skiften. Bebyggelsen och inägomarken utgör tillsammans en helhetsmiljö med ett för länet ovanligt välbevarat samband mellan en tät välbevarad by av radbykaraktär och omgivande ålderdomligt hävdat landskap. Miljön ger ett flerskiktat intryck där landskapets årsringar, från historisk tid till 1800-talets skiften, särskilt väl går att utläsa i såväl bebyggelse som odlingsmark.

Hohult by och odlingslandskap besitter ett högt kulturhistoriskt och landskapsmässigt värde såsom representant för det Sydsvenska höglandets typiskt småskaliga landskap och som ett flerskiktat och pedagogiskt landskap där olika tidsåldrar väl går att utläsa. Det finns inom länet få riksintressanta odlingslandskap utanför de traditionella centralbygderna kring Växjö och Ljungby, och det är av regionalt intresse att även marginalbygdens agrara miljöer vårdas och lyfts fram.

Hohults by och odlingslandskap som riksintresse

Beskrivning

Uppvidinge kommun är länets mest höglänta, och Hohult by ligger belägen i ett kuperat och höglänt landskap som sluttar ned mot Alsterån. Odlingslandskapet är småskaligt och åkermarken avgränsas av ängs- och hagmarker som i mycket hög grad fortfarande hävdas. Området är bland annat känt för sin stora andel hamlade träd som ger landskapet ett ålderdomligt uttryck. Dessa före detta ängsmarker har också andra höga biologiska värden och utgör därför Natura2000-område samt riksintresse för naturvärden. Bebyggelsen består av en välbevarad by av radbykaraktär som ligger i slutningen söder om inägorna, samt av en, till följd av Storskifte 1803 och Laga skifte 1844, handfull utflyttade gårdar. Området ansluter i söder till Alstermo industrisamhälle, i huvudsak etablerat söder om Alsterån. Växjövägen (948) drogs genom byns historiska inägor under 1900-talets andra hälft och ansluter Alstermo till länsväg 949. Alsterån har historiskt sett genererat industrier, och ett antal industrier av skiftande storlek gränsar till Hohult, framförallt i byns sydvästra utkant längs Alsteråns dalgång.

Planläge

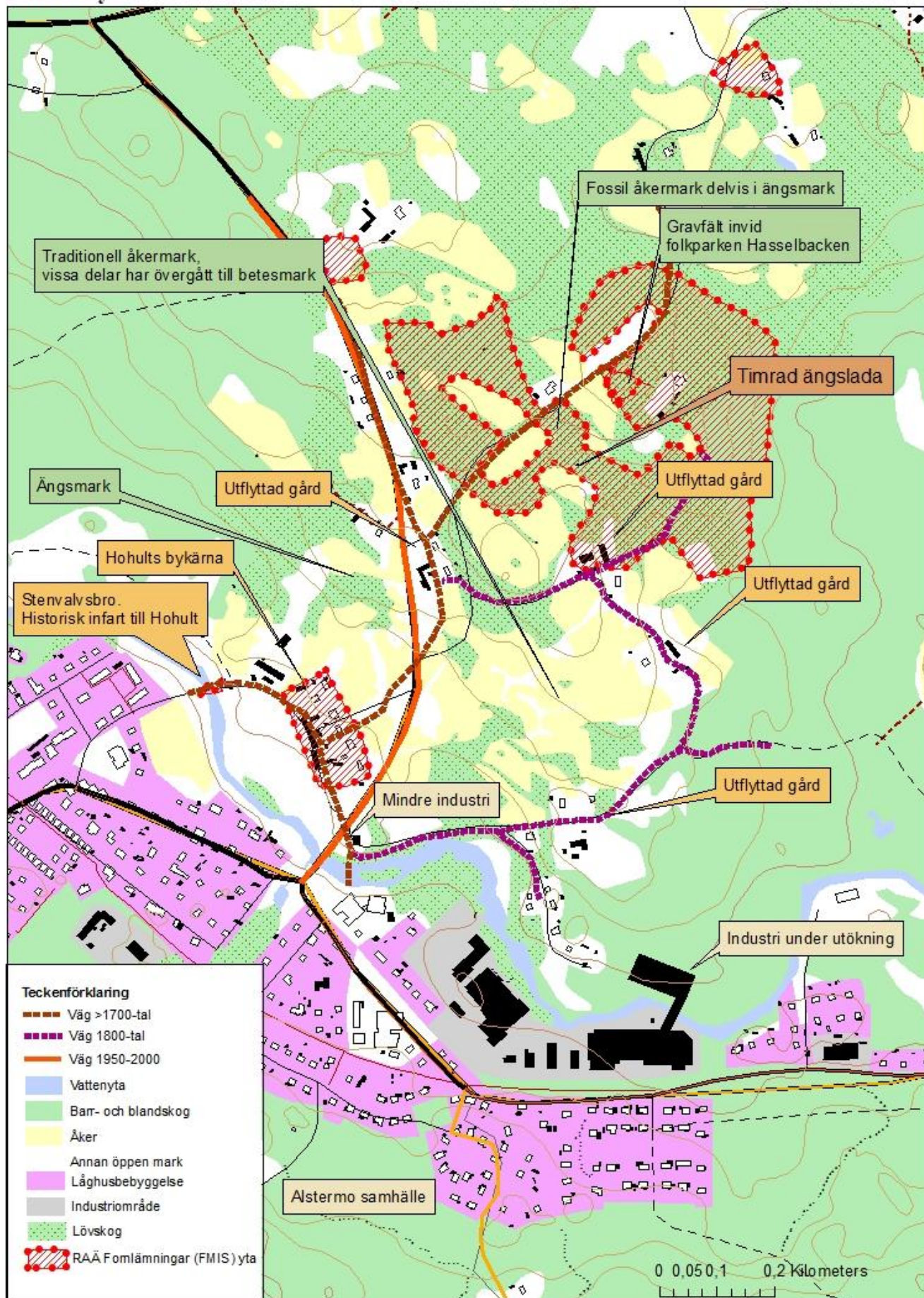
Området omfattas av den kommunala översiktsplanen antagen 2011. Hohult redovisas som ett regionalt kulturmiljöområde med höga kulturmiljövärden, och översiktsplanen anger att möjligheterna till att ta fram en bevarandeplan för bybebyggelsen i Hohult ska utredas. Översiktsplanen anger reserverad mark för bostäder på norra sidan om Alsterån i anslutning till Hohults by, samt att en utredning av behov av ny industrimark sydost om Hohult by bör göras.

Större delen av Alstermo samhälle söder om Alsterån berörs av äldre stadsplan eller detaljplan. I området norr om Alsterån finns två detaljplaner från 1990-tal som medger industri. En detaljplan som medger utökning av befintlig industritomt norr om Alsterån (fastighet Hohult 7.76) och som berör Hohults historiska utmark öster om byn är under antagande.

Uppmärksammade värden

Hohult ingår i ett större sammanhängande område av riksintresse för naturvärden, Hohult-Botillabo Lundbyområdet. Inom riksintresset utgörs flera områden av Natura 2000-område. Hohult by behandlas i så väl det regionala som det kommunala kulturmiljöprogrammet.

Hohult by





Hohults odlingslandskap är småskaligt och rikt på landskapselement. Området präglas dessutom av väl hävdade ängsmarker och ett stort antal hamlade träd. Foto: Stefan Höglin



Den täta bykärnan av radbykaraktär har stort upplevelsevärde och ger en god uppfattning om den traditionella bystrukturen från tiden innan 1800-talets skiften. Foto: Stefan Höglin

Värdebeskrivning

Miljöns kulturhistoriska värde utgörs av sambandet mellan en ovanligt välbevarad bymiljö av radbykaraktär och ett, för det småländska höglandet och östra Kronobergs marginalbygder, representativt småbrutet landskap. Ett av denna landskapstyps tydligaste kännetecken är talrika stenanläggningar som i olika former dominerar landskapsbilden. Det ovanligt stora antal hävdade ängsmarker och hamlade träd som inramar åkrarna i Hohult by besitter höga kulturhistoriska och biologiska värden och bidrar starkt till förståelsen av områdets historiska odlingslandskap.

Aspekter som försämrar läsbarheten och upplevelsen av kulturmiljön är dragningen av Växjövägen (väg 948) genom inägora samt utmarkens förändrade markutnyttjande och utseende.

Föreslagen värdetext till riksintresse

Motivering: Ett småbrutet och, för det småländska höglandet, representativt *odlingslandskap* i anslutning till värdefull *bymiljö* med bibehållen karaktär från tiden innan 1800-talets skiften.

Uttryck: Tät bykärna av radbykaraktär samt en handfull utflyttade gårdar. Uppvidinge kommuns enda bevarade svalgångsbod. Småbruten odlingsmark omgiven av ängsmark. Riklig förekomst av hamlade träd. Riklig förekomst av landskapselement i form av sten- och trögärdsgårdar, stenvägar och rösen. Röjningsröseområden från förhistorisk tid.

Avgränsning

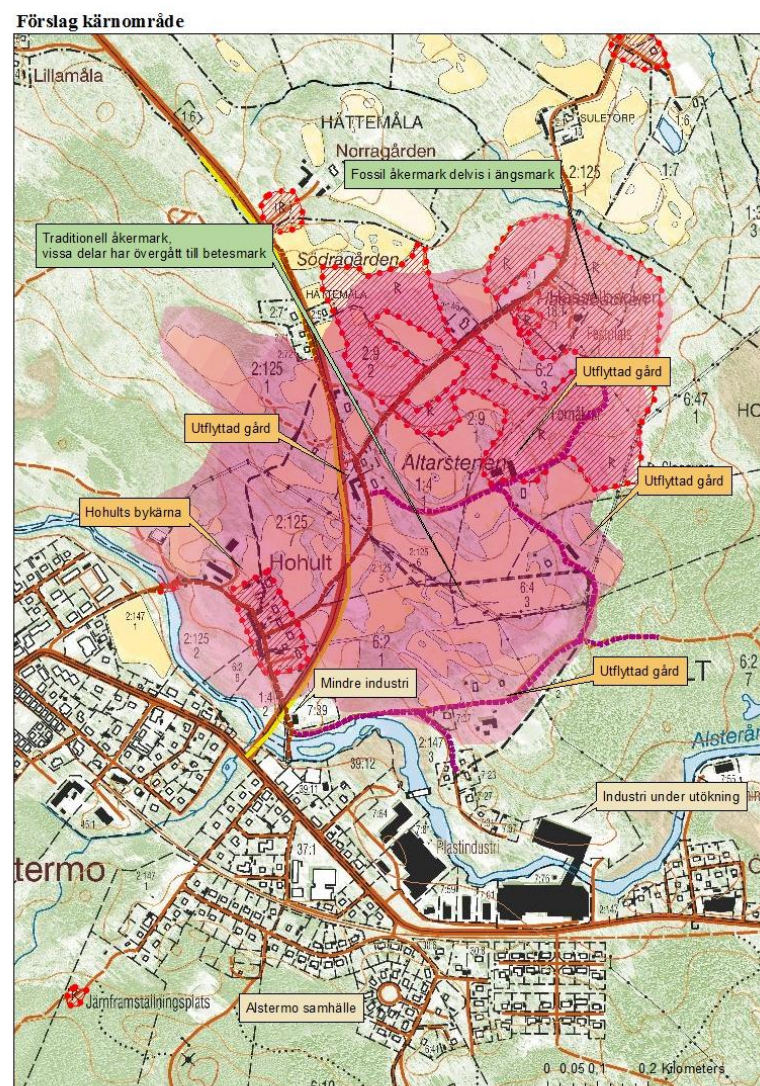
Ett omfattande odlingslandskap längs med Alsteråns dalgång som innefattar byarna Lundby, Ryd, Flackemåla, Botillabo, Suletorp, Hohult och Fagraström utgör riksintresse för naturvärden på grund av dess landskapsmässiga och biologiska värden. Ett småskaligt odlingslandskap med talrika stenanläggningar och ett flertal hamlade träd karaktäriserar området. Den agrara bebyggelsen präglas av Laga skiftet. Odlingslandskapet med tillhörande landskapselement berörs därmed till stor del av riksintresset för naturvård, och förvaltas delvis med hjälp av olika typer av jordbruksstöd.

Ett riksintresse för kulturmiljövård i Hohults odlingslandskap skulle framförallt syfta till att främja en god hantering av helhetsmiljön kring Hohults ovanligt välbevarade bykärna, de utflyttade gårdarna och Hohults småskaliga odlingslandskap. De historiska strukturerna och relationen mellan bybebyggelsen och odlingslandskapet ingår inte i riksintresset för naturvård.

Hohults historiska utmark är, såsom fallet är i majoriteten av Sveriges odlingslandskap, starkt förändrad till följd av 1900-talets industriella skogsbruk. Då utmarken utgjort en väsentlig del av jordbruksekonomin, särskilt i bygder med relativt mager odlingsmark såsom sydsvenska höglandet, skulle en utmark med välbevarad historisk karaktär avsevärt höja områdets kulturhistoriska värde. Utmarkens starkt förändrade markutnyttjande och utseende innebär dock att det är svårmotiverat att infoga den historiska utmarken i riksintresset för kulturmiljövård.

Inom riksintresset bör det vara möjligt att få en uppfattning om sambandet mellan den välbevarade agrara bebyggelsen från olika tidsåldrar och om det småskaliga och flerskiktade odlingslandskapet. Länsstyrelsen föreslår därför att riksintresset för kulturmiljövård begränsas till Hohult samt framförallt till byns inägor.

Föreslaget kärnområde



Möjligheter och konsekvenser av en utnämning till riksintresse

Möjligheter

En utnämning till riksintresse kan, tillsammans med olika typer av jordbruksstöd, uppmuntra till en fortsatt god hävd av byns inägomarker och en fortsatt god vård av hamlade träd samt sten- och trögårdsgårdar. En utnämning kan vidare, tillsammans med olika typer av byggnadsvårdsbidrag, uppmuntra till en fortsatt god byggnadsvård av bymiljön. Såväl mangårdsbyggnader som ekonomihus och staket bör vårdas.

Konsekvenser för fysisk planering i anslutning till Hohult

Riksintressen för kulturmiljövården regleras i 3 kap. 6 § miljöbalken och de ska skyddas mot åtgärder som påtagligt kan skada kulturmiljön. Bestämmelserna ska tillämpas vid beslut om användning av mark- och vattenområden enligt plan- och bygglagen och miljöbalken. Hänsynstagande till riksintressanta miljöer aktiveras vid ändrad markanvändning, och kan därför inte användas för att upphäva en pågående verksamhet. Kommunen ska i sin översiktsplan redovisa hur allmänna intressen såsom riksintressen för kulturmiljövård ska tillgodoses i den kommunala planeringen. Länsstyrelsen har tillsyn över att bestämmelserna följs i den kommunala fysiska planeringen, och ska tillhandahålla de underlag som behövs för att kommunen ska kunna göra en god bedömning.

Riksintressesystemet skulle i Hohults fall kunna aktiveras vid större ändringar av befintliga byggnader inom bymiljön, vid nybyggnationer eller rivningar som medför större konsekvenser för bebyggelsebildens inom framförallt bykärnan men även för de utflyttade gårdarna. Åtgärder som medför större förändringar för odlingslandskapets organisation eller dess ålderdomliga karaktär skulle kunna beröras av kulturmiljövårdens anspråk. Även åtgärder utanför själva riksintresse-området som kan tänkas skada miljöns kulturmiljövärde kan beröras av anspråket. En utnämning till riksintresse skulle därmed belysa vikten av en god planering i intilliggande industriområden och angränsande delar av Alstermo samhälle.

Inför framtiden

- Det är av stor vikt av Hohult ängs-, betes- och åkermarker även fortsatt hävdas och hålls öppna, samt att områdets många hamlade träd fortsatt vårdas.
- Behåll odlingslandskapet unikt småskaliga karaktär.

- Bevara och underhåll landskapselementen i odlingslandskapet. Stengårdsgårdar och rösen ger landskapet dess typiska karaktär och är grundläggande för läsbarheten av det historiska odlingslandskapets organisation. Trägårdsgårdar, staket i anslutning till bebyggelse och andra hägnader med historisk kontinuitet är viktiga för förståelsen av det historiska odlingslandskapets organisation.
- Vårda och bevara bebyggelsen i både bykärnan och de utflyttade gårdarna. Ekonomihus och uthus är lika viktiga komponenter i den byggda miljön som mangårdsbyggnaden. Svalgångsboden är unik i Uppvidinge kommun.
- Bevara och respektera bebyggelstrukturen i Hohult by. Strukturen karaktäriseras av mangårdsbyggnad norr om bygatan omgiven av ett flertal uthus som tillsammans skapar en halvsluten gårdsplan. Norr om bygatan ligger ekonomihuset med långsidan parallellt med gatan.
- Bevara och underhåll det historiska vägnätet samt den stenvalvsbro som utgjort den historiska infarten till Hohult.
- Främja en god planering av angränsande bostads- och industriområden. Planeringen bör ta hänsyn till fysiska strukturer och objekt som hör till det historiska odlingslandskapet, till landskapsbild och siktlinjer inom området samt till kulturmiljöns upplevelsevärden

Fördjupad motivering

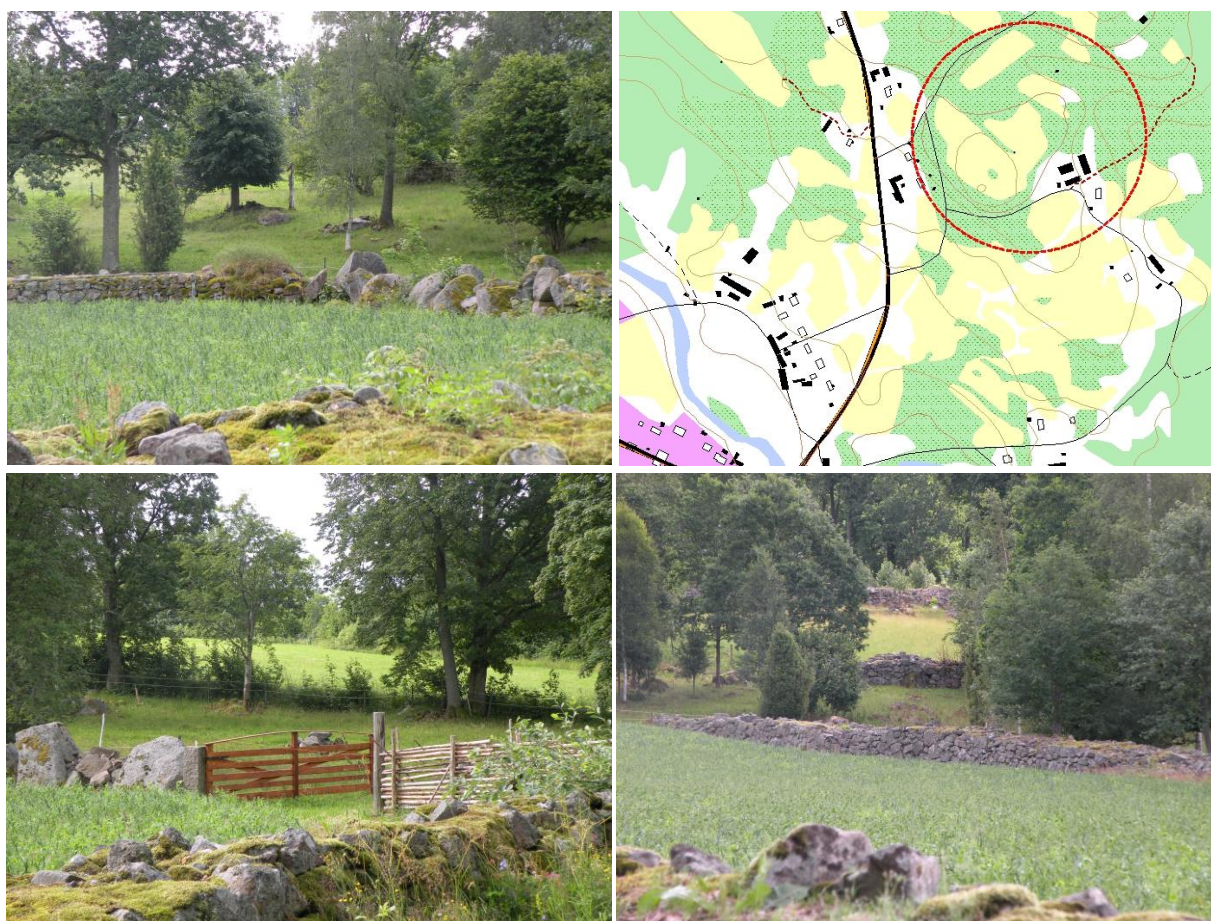
Ett representativt odlingslandskap för det Småländska höglandet

Den grundläggande förutsättningen för utformningen av Kronobergs läns odlingslandskap består i länets läge över högsta kustlinjen. Odlingslandskapen på det Sydsvenska höglandet domineras av osorterad morän, vilket har gjort odling möjlig på de flesta lägen, även på krönlägen, under förutsättning att åkermarken röjs på sten. Den speciella naturgeografin har gett upphov till ett odlingslandskap där inägorna ligger insprängd som öar i skogsmarken och där rikligt landskapselement i form av stengärdsgårdar och odlingsrösen dominerar landskapsbilden. En hög koncentration av fossila lämningar i form av röjningsrösen som idag främst finns bevarade i ängs- och skogsmark är ännu ett kännetecken. Den relativt magra jorden har även gett upphov till en stark inriktning mot boskapsskötsel vilket i historisk tid har medfört mycket omfattande ängs- och hagmarker i förhållande till åkermarken. Uppvidinge kommun har än idag länets högsta andel bevarade ängs- och hagmarker och mellan tio och femton procent av den brukade marken utgörs av ängs- och hagmark.



Ängslada i inägomarkens norra del. Foto: Stefan Höglin

Hohult by är ett representativt exempel på det Sydsvenska höglandets agrara landskap. Stora delar av odlingsmarken utgörs av småbrutna och osammanhängande åkrar som kantas av röjningsrösen och stengärdsgårdar. Ängsmarken upptog under 1700- och 1800-talen 9-6 gånger så stor areal som åkermarken. Trots att delar av ängsmarken uppodlades under övergången från ensäde till växelbruk under 1880-tal så hävdas ovanligt stora delar fortfarande med slätter eller bete och i området finns länets största antal hamlade träd. I anslutning till byn finns även ett flertal ängslador av vilka två ligger belägna på inägomarken. Den, i ett modernt perspektiv, stora andelen hävdad ängsmark som omger åkrarna ger ett arkaiskt intryck och en god uppfattning om hur det historiska odlingslandskapet organiserades. I inägornas norra delar är landskapets småskalighet och historiska organisation särskilt tydlig och mindre åkergården kantade av stengärdsgårdar ligger som öar i den omgärdande fodermarken.



Inägomarkens norra del. Här är landskapets småskalighet särskilt tydlig och åkrarna ligger som öar i den omgärdande ängsmarken. I ängsmarken finns tydliga spår av fossil åkermark, både genom terrasskanter och röjningsrösen. Foto: Stefan Höglin. Karta: Emy Lanemo

Flera av åkrarna på den sydvästra sluttningen mot Alsterån slogs samman under odlingsexpansionen under slutet av 1800-talet och tidigt 1900-tal vilket har raderat delar av strukturerna i 1700-talets småskaliga landskap. Den rikliga förekomsten av landskapselement i form av stengärdsgårdar och rösen ger dock landskapet ett fortsatt småskaligt intryck. Inägornas yttre avgränsning är i huvudsak den samma sedan åtminstone 1700-tal och dessa hålls öppna av åkerbruk, bete och röjning vilket bildar öppna landskapsrum som står i kontrast till utmarkens skogbeväxta landskap.



Norr om bykärnan har åkermarken en mer sammansatt karaktär till följd av 1800-talets sammanslagningar. Delar av åkermarken används idag som betesmark. Den högra bilden visar de omgärdade ängsmarkerna med ängslada. Foto: Stefan Höglin

Inom Hohult finns ett tiotal röjningsröseområden av vilka flera kan vara från förhistorisk tid. Dessa vittnar sannolikt om ett tidigare, mer extensivt och mobilt jordbruk som på Sydsvenska höglandet gett upphov till en stor mängd röjningsröseområden. Flertalet av röjningsröseområdena i Hohult ligger i hävdade eller betade ängs- och betesmarker och är därför väl synliga.

Spår i landskapet

- Småbruten och uppsplittrad åkermark ligger som öar i ängs- och skogsmarken. Särskilt tydligt i område D.
- Stora arealer med väl hävdad ängsmark omger åkerholmarna.
- Hamlade träd på inägomarken vittnar om lövtäckens betydelse för boskapsskötseln.
- Rikligt med landskapselement i form av stengärdsgårdar, stenmurar och rösen vittnar om en lång historisk kontinuitet av stenröjning, från yngre järnålder till 1900-tal.

Ett flerskiktat och pedagogiskt landskap

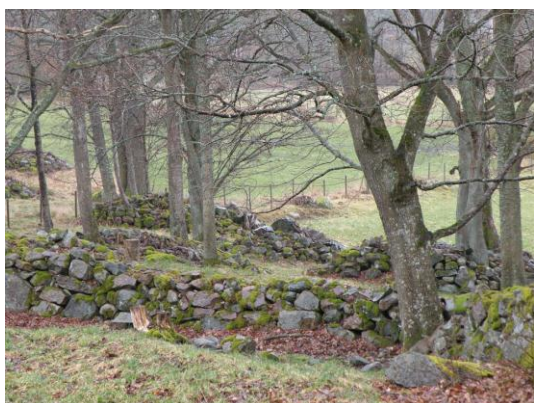
Odlingslandskapet kring Hohult ger ett flerskiktat intryck där landskapets årsringar väl går att utläsa i såväl odlingsmark som i bybebyggelse.



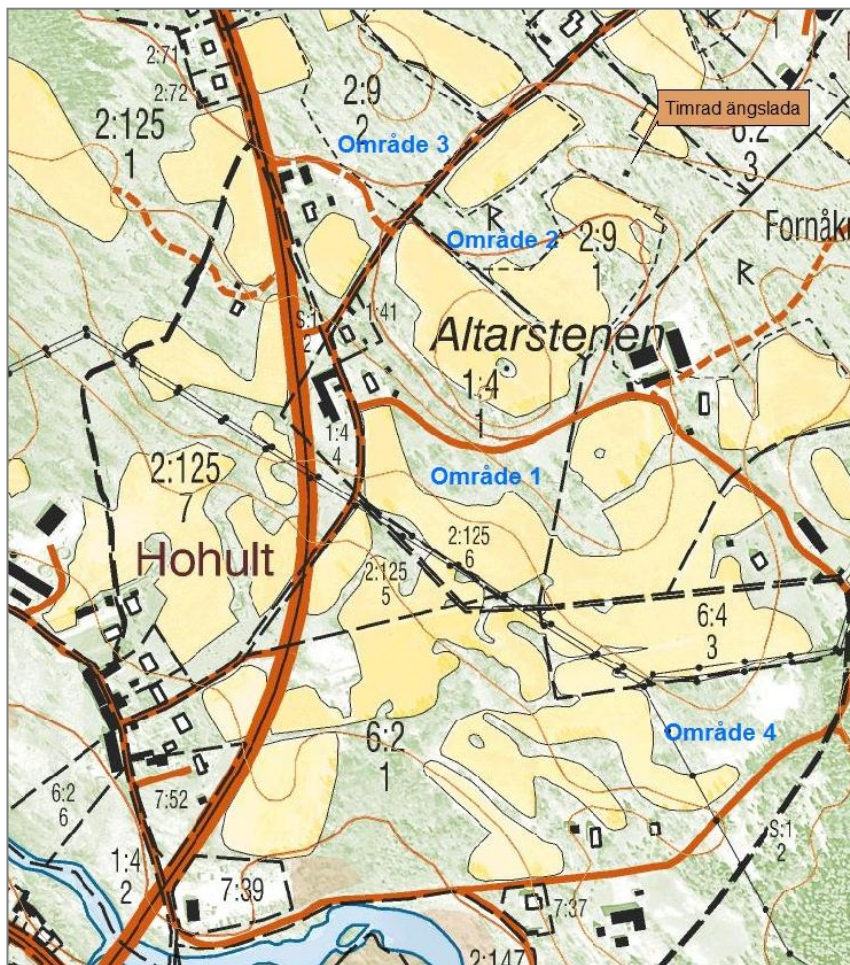
Den övre bilden visar den täta bykärnan i Hohult by. Nedan visas en av de handfull gårdar som flyttades ut till följd av laga skiftet. Loftboden till höger om mangårdsbyggnaden är Uppvidinges enda av typen svalgångsbod och uppskattas vara uppförd under sent 1700-tal.
Foto: Stefan Höglin

Hohults by utgörs av en tät bykärna av radbykaraktär. Fyra gårdar ligger på rad utmed båda sidor om en småskalig bygata och en femte gård ligger något förskjuten från bygatan i byns västra utkant. Mangårdsbyggnaden, som ligger norr om byvägen, omges av ett flertal mindre byggnader vilka tillsammans skapar en halvsluten gårdsplan som kan liknas vid den götiska gårdstypen. Längs med byvägens södra sida ligger ekonomihuset med långsidan vänd mot gårdsplanen. Bytomten har varit kontinuerligt bebyggd sedan åtminstone 1700-tal, men troligen ända sedan medeltid. Tomterna och flertalet huslägen motsvarar väl den bebyggelsestruktur som fanns vid tiden för storskiftet och den samlade bebyggelsen ger ett mycket ålderdomligt intryck. En handfull gårdar flyttades ut från bykärnan i samband med storskifte (1803) och laga skifte (1844) och ligger idag belägna i en krans runt inägomarken. Den täta, äldre bystrukturen och de utflyttade gårdarna illustrerar väl en bys bebyggelseutveckling från historisk tid till 1800-tal samtidigt som den ovanligt välbevarade bykärnan har ett stort upplevelsevärde.

Odlingslandskapet ger, liksom bebyggelsen, ett flerskiktat intryck där olika tidsperioder från järnålder till 1900-tal kan läsas. Norr om inägorna ligger ett större område som i Fornminnesregistret är registrerat som fossil åkermark (område 2 och 3). Marken består idag av öppen ängsmark vilket gör att röjningsrösena är väl synliga från den genomkorsande vägen. I ängsmarken i område 2 finns även tydliga odlingsspår i form av terasskanter, samt större rösen från 1800- och 1900-talets röjningar av intelligande åker. Område 1 utgörs av en småbruten åker med mycket riklig förekomst av större rösen och stengärdsgårdar. Området, som så sent som 1950-tal utmärks som åker, har undgått 1800- och 1900-talets stenröjningar och utgör ett gott exempel på ett förindustriellt odlingslandskap. Kontrasten mellan de förindustriella, småskaliga brukningsytorna och de totalröjda rationellt brukade 1800- och 1900-tals åkrarna är särskilt tydlig i området och utgör ett starkt pedagogiskt värde. I område 4 finns fossila åkrar indelade i ett tegsystem som sammanfaller med 1700-talets tegindelning av ängsmarken i området, men som sannolikt har anor från en tidigare indelning av odlingsmark.



Område 1 är rikt på landskapselement och bildar en tydlig kontrast med 1800- och 1900-talets rationellt brukade åkrar.
Foto: Stefan Höglin



Spår i landskapet

- Den täta bykärnan och de utflyttade gårdarna illustrerar bebyggelsens utveckling från det förindustriella odlingslandskapet till 1800-talets skiftade bebyggelse.
- Fossil åkermark från såväl förhistorisk tid som förindustriell tid bildar en tydlig kontrast mot 1800- och 1900-talets rationellt brukade åkrar.
- Vägnätet från tre tidsåldrar finns väl bevarat i form av bygata, stenvalvsbro och landsväg i nord-sydlig riktning från tiden innan skiftena, landsväg som sammanbinder de utflyttade gårdarna från tiden efter laga skiftet samt den större Växjövägen från 1900-talets andra hälft (se sid 8).

Ett riksintressant odlingslandskap i marginalbygden

Kronobergs län är en landsbygdsdominerad region där Växjö utgör den enda historiskt viktiga stadsbildningen. Sjutton av Kronobergs läns trettiofyra riksintressen utgörs således av olika typer av odlingslandskap. Huvuddelen av dessa utgörs dock av odlingslandskap i de historiska centralbygderna kring Ljungby och Växjö. Centralbygderna kring Växjö och Ljungby utgör en annan landskapstyp än höglandets typiskt småskaliga odlingslandskap.

Det finns inom länet inga kulturmiljöer av riksintresse som tydligt representerar det Småländska höglandets och det skogsrika nordöstra Kronobergs typiskt småskaliga odlingslandskap. Få miljöer förenar dessutom en välbevarad bymiljö från tiden innan 1800-talets skiften med ett så pedagogiskt och flerskiktat landskap som Hohult.

- Hjärtanäs by [G18](Alvesta kn) är en riksintressant kulturmiljö i Värends centralbygd som utgörs av en tät bybebyggelse av radbykaraktär med omgivande odlingslandskap.
- Riksintresset Borshult [G19] (Alvesta kn) utgörs av en tät bymiljö i Värends centralbygd som undgått bebyggelseförändringar till följd av 1800-talets skiften.
- Riksintresset Råshult [G5] (Älmhult kn), som även utgör kulturresevat, är ett av länets tydligaste och bäst bevarade representanter för ett odlingslandskap från tiden innan 1800-talets skiften. Miljön ligger dock belägen i ett flackare landskap i Smålands skogs- och sjörika slättområden och representerar delvis en annan typ av landskap än Hohult.
- Riksintresset Sävsjö odlingslandskap [G33] (Uppvidinge kn) ligger beläget i nordöstra Kronobergs skogsbygder och representerar framförallt ett av Sveriges bäst bevarade fossila odlingslandskap från framförallt järnålder och tidig medeltid.
- Jämförbara områden som inte utgör riksintresse för kulturmiljövård är t.ex. Uranäs (Uppvidinge kn) som utgörs av ett småskaligt odlingslandskap i anslutning till en tät och välbevarad bykärna. Uranäs ingår, liksom Hohult i det regionala kulturmiljöprogrammet.

I de övriga länen som täcker det Sydsvenska höglandet, Jönköpings, Östergötlands och Västra Götalands län, finns ett antal riksintressanta odlingsmiljöer som kan jämföras med Hohult.

- I Jönköpings län, på Sydsvenska höglandets nordöstra sida, finns ett flertal riksintressanta radbyar med tillhörande

småskaliga odlingslandskap; Hult [F62], Fågelhult [F55], Idekulla [F56], Näs [F59]. Dessa byar tillhör delvis en annan typ än Hohult då det är klarlagt att de är reglerade byar som har berörts av någon form av solskifte.

- I södra Östergötland framträder framförallt Smedstorp by [E22] (utgör även kulturresevat) som en liknande miljö. Smedstorp representerar mycket väl ett för det Sydsvenska höglandet typiskt 1700-tals landskap.

Referenser

Muntlig referens: Stefan Höglin, Bäckaby landskap

Höglin, Stefan, *Agrarhistorik landskapsanalys över Kronobergs län – Landskapsprojektet rapport 1998:1*, Riksantikvarieämbetet, Stockholm 1998

Jönsson, Åsa, *Landskapsprojektets enhetsrapport över Hohult*, Smålands museum 1997 (utkast)

Länsstyrelsen Kronoberg, *Regionalt Kulturmiljöprogram* (<http://www.lansstyrelsen.se/kronoberg/Sv/samhallsplanering-och-kulturmiljo/kulturmiljoprogram/uppvidinge/Pages/hohult.aspx>)

Åhman, Eva och Persson, Annika, *Kulturarv att vårda – kulturmiljöplan för Uppvidinge kommun*, Uppvidinge kommun kultur- och fritidsnämnd 2000

Åhman, Eva och Persson, Annika, *Loftbodarna i Uppvidinge kommun*, Uppvidinge kommun kultur- och fritidsnämnd 2001

Historiska kartor ur allmänt kartmaterial, © Lantmäteriet, 801 82 Gävle