



Linneryds sockenstuga, kyrkstallar och sockenmagasin

Byggnadsminnen i Kronobergs län



Linneryds sockenstuga, kyrkstallar och sockenmagasin

Byggnadsminnen i Kronobergs län

**Linneryds sockenstuga, kyrkstallar och sockenmagasin.
Byggnadsminnen i Kronobergs län.**

Text: Therese Forsberg, Marie Therese journalistik & media, Karlskrona

Korrektur: Mona Klüft Carlsson

Omslagsfoto: Therese Forsberg

Layout: DanagårdLitho

Utgivare: Länsstyrelsen i Kronobergs län

Hemsida: <http://www.lansstyrelsen.se/kronoberg>

Tryckeri: DanagårdLitho

Tryckår: 2013

ISBN: 978-91-89285-46-0

Dnr: 434-3884-13

Innehållsförteckning

Förord.....	6
Vad byggnaderna berättar.....	7
Sockenmagasin – en tidig försäkringslösning.....	14
Sockenstämmorna – bönderna och den lokala politiken.....	16
Skolan – om en pionjär i Linneryd.....	20
En by i förändring.....	24
Emigrationen – med hopp om ett bättre liv.....	29
Linneryd idag.....	32
Källor och litteratur.....	36

Förord

Att känna sin historia ger sammanhang och mening i tillvaron, och var är väl bättre att börja än där man står. Linneryds historia bjuder på många spännande berättelser i stora och små sammanhang. Här har pionjärer inom bildning verkat. Här har modiga människor levt, människor som bröt upp från den kända tillvaron för att pröva något nytt på en annan plats. Linneryds välbevarade kyrkomiljö med kyrkstallar, sockenstuga och sockenmagasin är byggnadsminnen sedan år 2008. Under ledning av hembygdsföreningen och i samarbete med Svenska kyrkan i Linneryd har omfattande restaureringsinsatser genomförts av kyrkstallarna. Både sockenmagasinet och kyrkstallarna är inredda som museum och berättar om människorna som levt och verkat i bygden.

Denna skrift ger en inblick i miljöns historia. Författare till skriften är journalisten Therese Forsberg.

Kristina Alsér
Landshövding

Heidi Vassi
Länsantikvarie

Vad byggnaderna berättar

Intill Linnerydsjöns glittrande vattenspegel ligger en gammal stenkyrka. Den har stått där i många hundra år. Bredvid står en klockstapel. Klockaren Ernstén har ringt samman församlingen till högmässa. Inne i kyrkan börjar folket att samlas. Det är trångt, dammigt och lite slitet. Omkring 400 av socknens församlingsmedlemmar får plats där inne. Det finns inte sittplatser till alla så många måste stå upp. Prästen David Ruda inleder högmässan. Han är en nitisk predikant och han arbetar hårt för att förhindra sockenborna från att följa med i väckelserörelsernas ”svärmerier”. Han predikar för bönder, soldater, backstugusittare, torpare och allmosehjon. Det är i slutet av 1700-talet och socknens medlemmar och beslutsfattare hoppas att en ny kyrka snart ska komma att bli verklighet.

I Linneryds by har det bott folk länge. Det finns arkeologiska fynd från stenåldern, bland annat har man hittat yxblad och vackert utsirade stenar som använts till sländtrissor. Första kyrkoherden fick sin tjänst redan 1304, så prästen Ruda bär upp en lång tradition. Närmast kyrkan ligger prästgården, där David Ruda bor tillsammans med sin fru Maria Elisabeth. Där bor också en äldre präst och hans hustru, adjunkten, drängarna Carl och Jonas samt pigorna Elsa och Catrina.

Historiskt kartmaterial ger fingervisningar om hur den omgivande miljön kan ha sett ut under 1700-talets senare del. Byn består av Prästgården och de fyra hemmanen Norregård, Södregård, Östregård och Västregård. Närmast husen ligger inägorna med åkrar och ängar, längre bort tar utmarken och skogen vid. Precis utanför kyrkan ligger två kryddgårdar.

Där kan man tänka sig att det om somrarna doftade av malört, isop, åbrodd, lavendel, rosmarin och salvia. Växter som användes som krydda i mat och brännvin, men också till läkemedel. Längs med den östra kyrkomuren växer olika sorters kål. Bakom mangårdshuset strax nordväst om kyrkan står humlestörarna och på andra sidan om kyrkogården ligger Prästgårdens ladugård. Åkrarna, som vartannat år sås med vinterråg, ligger som öar mitt i ängsmarken. Ängarna, som ska ge hö till djuren, är av olika beskaffenhet. Det finns blöta kärrmarker, ljungbevuxta hårdvallar och några bevuxna med lövträd. På somrarna går hästar, får och kor och betar på gårderna. Markerna runt Linneryds by är förhållandevis magra.

Stora delar av marken brukas gemensamt av bönderna i byn. Inägorna, det vill säga åker och äng, är stängslade för att hindra såväl vilda som tama djur från att äta upp grödorna och fodret som ska täcka vinterns behov och nästa års sådd. Bortom stängslen finns utägorna med betesmarker och skog. Förutom bönderna bor i byn även torpare, backstugusittare och någon indelt soldat. De som inte har någon jord att leva av får livnära sig på hantverksyrken. De lagar skor, tillverkar korgar, kanske framställer de kol och tjära. De allra fattigaste tvingas leva på allmosor.

Behovet av en ny kyrka verkar stå klart men det blir mycket diskussion kring hur bygget ska finansieras. På sockenstämman vårvintern 1797 blir debatten så högljudd och med så många meningsskiljaktigheter, att prostens vill lämna tillställningen. Sockenens invånare får vara med och betala sin nya kyrka, bland annat genom att bidra med dagsverken och



Med gemensamma krafter och resurser från sockenborna byggdes den nya kyrkan.

Den nuvarande kyrkan byggdes i slutet av 1700-talet.

material. Det behövs kalk, mursand, lera, balkar och takspån. Det lånas pengar ur grannsocknens kyrkkassa. Varvspatronen Peter Jonasson Guhlin, som flyttat tillbaka till sin hemsöcken och bor på Korrö, erbjuder sig att rita och leda bygget av den nya kyrkan. Den första advent 1798 tas kyrkan i bruk, även om en del arbete finns kvar att göra. Kyrkan invigs officiellt 1806.

Den besökare som idag parkerar sin bil utanför kyrkstallarna och tar sig en promenad i omgivningarna kan läsa denna strof i kyrkogårdens minneslund: ”En gång skall du vara en av dem som levat för längesen. Jorden skall minnas dig så som den minns gräset och skogarna, det multnande lövet.” Per Lagerkvist har skrivit raderna. Landskapet minns vår historia, kanske särskilt här i Linneryd.

Linneryd har varit en mötesplats under långa tider. Människor har samlats för andakt, gråtit, skrattat, skvallrat, fört hårda diskussioner, förhandlat, gjort affärer, fattat beslut och arbetat. Samtidigt har de format den verklighet vi nu lever i. I centrum för den här skriften står sockenmagasinet, sockenstugan och kyrkstallarna. De blev byggnadsminnesförklarade 2008 med motiveringen att de alla är en del i en genuin och välbevarad kyrkmiljö. Byggnaderna kring kyrkan i Linneryd berättar om en omvälvande tid i historien. I den här skriften berättas om platsen, byggnaderna och vilka sammanhang som de och människorna som levt här funnits i.

Stallarna berättar om kyrkans inflytande. Om hur viktig den här platsen alltid har varit för möten av såväl andliga som praktiska orsaker. För de långväga kyrkobesökarna behövdes





Peter Guhllins förslag på kyrkans inredning innebar 47 bänkar till männen och 47 till kvinnorna. Där skulle i varje bänkrad 14 till 16 personer bekvämt få plats.



Strof ur en dikt av författaren Pär Lagerkvist. Ofta citerad i dödsannonser, men också en slags påminnelse om att vi alla formar den tid vi lever i och att landskapet och miljön visar vår historia

en plats där de kunde ställa hästen under mässan. Det var nödvändigt att någon från varje by besökte gudstjänsten. Där kungjordes nyheter om beslut i olika frågor på både riksplanel och lokalt. Det var också ett tillfälle att göra upp om städsling av tjänstefolk, få sin post eller att dryfta gemensamma spörsmål om jordbruket.

Varje by ägde och underhöll sitt kyrk stall. När den nya sockenstugan byggdes samlades kyrkstallarna i sin nuvarande L-form. Tidigare låg stallarna spridda över hela stallplanen samt vid vägen nedanför sockenmagasinet. I stallen fanns, förutom spiltor till hästarna, ett rum där kyrkobesökarna kunde byta kläder och kanske äta en medhavd matsäck.

De gamla kyrkstallarna var knuttimrade och timmerstockarna återanvändes vid nybygget. Stockarna klövs till plank och stallarna byggdes troligen i skiftesverk, eftersom det var ett mer virkesbesparande sätt än att knuttimra. I skiftesverk läggs plank mellan pålar och infogas i spår i knutarna.

Sockenstugan berättar om vårt lands utveckling. Den berättar om människors inflytande över samhället och om utbildning. Sockenmagasinet berättar om beredskap för nödår. Nöden kunde bli stor, så stor att många människor beslutade att bryta upp från det liv de kände för att söka sin lycka på en annan plats långt borta.



I kyrkstallarna inhystes de tillrestas hästar under gudstjänsten, idag fungerar stallarna som museum.



Hästen var det viktigaste djuret man kunde ha och den skulle ha det gott under högmässan. Kor och oxar användes också som dragdjur långt in på 1900-talet tills traktorn blev en god investering även för småbönderna.



I anslutning till kyrkstallet kunde de tillresta sockenborna byta om till kyrkan och inmundiga matsäck.

Sockenmagasin – en tidig försäkringslösning

När den nya kyrkan byggts fick den gamla kyrkan nytt liv som sockenmagasin. Det är lite oklart när detta senare hus uppfördes. En del menar att magasinet byggdes samtidigt som den nya kyrkan, medan andra menar att ödekyrkan fick stå och förfalla de närmaste decennierna och att magasinet byggdes någon gång på 1840-talet. Tänk om man kunde sätta örat till stenarna och höra dem berätta om de sjuhundra år de funnits i Linneryds by.

Att skydda samhället från svängningar i ekonomin och att ha en krisberedskap är idag lika aktuella frågor som de alltid varit. Olyckor, dåligt väder, krig och kris har människor i alla tider på olika sätt försökt skydda sig ifrån. Det som skiljer är hur samhället försökt lösa dessa problem. Sockenmagasinen fungerade som ett spannmålslager att använda vid tider av brist och höga priser. Under århundraden hade staten hjälpt nödställda med spannmål. Under 1700-talet ökade behoven allt mer. På 1750-talet skickade kungen ut skrivelser om att sockenmagasin skulle uppföras lokalt och anmodade landshövdingarna att se till att de byggdes. 1787 skriver prästen Ruda stolt till biskopen i Växjö att Linneryds socken nu har det rikaste och bäst vårdade spannmålsmagasinet i Kronobergs län.

Magasinet var låst med tre nycklar. Dessa fanns hos tre olika personer, vilka alla måste närvara för att magasinets dörr skulle kunna öppnas. Bönderna fick låna spannmål mot en räntekostnad. För en tunna säd betalades en halv skäppa i ränta när den nya skörden bärgats. Vid goda år fick bönderna låna även om de egentligen inte behövde. Lagret av säd var

tvunget att omsättas innan det blev dåligt och utlåningen skedde då till halva räntan.

Det nya sockenmagasinet uppfördes cirka 80 meter norr om det gamla, strax intill Prästgården. Den gamla övergivna medeltidskyrkan revs och materialet återanvändes för nybygget. Gumme Olsson, som startat färgeriet på Korrö, åtog sig ansvaret för byggandet. Sockenmagasinet lär ha fått samma mått som den gamla kyrkans långhus. För att få god ventilation i sädesförvaringen byggdes 28 stycken ventilationsluckor.

Sockenmagasinet blev också användbart när en investering behövdes för att inrätta en bank i sockenhuset. För att få pengar till bankens grundfond beslutade man 1873 att från magasinets lager sälja 676 kubikfot spannmål, det vill säga drygt 19 kubikmeter. Hur länge magasinet användes som spannmålsmagasin är något oklart. Troligtvis försvinner behovet gradvis allt eftersom andra lösningar kommer för att undvika kris vid nödår. Dessutom utvecklades möjligheterna att frakta varor från en del av landet med överskott till en annan del med brist.

En Linnerydsbo, Inga Dahl, minns att hon som barn under 1900-talets första hälft, alltid var rädd att gå förbi sockenmagasinet när det var mörkt. Där förvarades nämligen nybyggda kistor till de döda. Sedan 1941 driver hembygdsföreningen museum i magasinet. Där finns bland annat en utställning med fornfynd från trakten.



Sockenstämmorna – bönderna och den lokala politiken



Sockenstugan byggdes 1864 och det sägs att två stora oxar från Lessebo fick dra stentrappen på plats när den skulle anläggas.

Mitt emellan stallbyggnaderna står ett stort ljusgult hus med en bred trappa och två bruna dörrar. Det är sockenstugan. Där har bland annat sockenstämmorna hållits. På samma plats stod även det gamla sockenstugan vilket var mindre än det nuvarande. I en vanlig svensk by hölls det förr både bystämmor och sockenstämmor. Bystämmorna hade hand om praktiska spörsmål som gällde jordbruket. Alla män som brukade jord i byn fick vara med och bestämma.

Ordet socken kommer från fornsvenskans ”sokn” i betydelsen ”folk som söker sig till samma kyrka”. Socknens viktigaste uppgifter var att anställa klockare och präst, att se till kyrkans egendom samt att bygga och underhålla kyrkan. Sockenstämman var kyrkans beslutande organ och prästen dess självskrivne ordförande. Under 1700-talet var det till största del kyrkliga frågor på dagordningen. Stämman beslutade om reparationer och ombyggnader av kyrka och prästgård, om straff för otukt och osedlighet, men avgjorde även i frågor som rörde exempelvis skola och fattigvård. Prästen David Ruda i Linneryd har beskrivit sockenstämmorna som bullriga tillställningar, då det i socken bodde två skickliga länsmän och en jägmästare.

I takt med att befolkningen i landet växte, blev fattigvården en alltmer betungande uppgift. I sockenprästens uppgift ingick att föra bok över fattigkassans räkenskaper. Den 6 december 1787 antecknar prästen Ruda att kassan omfattar en summa av 34 riksdaler 9 skilling och 5 runestycken. Omvandlat till dagens pengavärde motsvarar det ungefär 10 000 kronor.

De fattiga fick brickor att hänga på bröstet för att sockenborna skulle kunna se vilka som hade rätt att begära allmosor. David Ruda skriver att han tycker det är ett bra sätt att hantera de fattiga och rekommenderar biskopen att införa rutinen i hela stiftet.

Genom århundradena har makt och inflytande varit starkt knuten till jordägande. 1700- och 1800-talet utgjorde inga undantag. Från medeltiden delades jorden in i olika jordnaturer beroende på vem som ägde den. Det fanns fyra olika jordnaturer; krono-, kyrko-, frälse- samt skattejord. Kronojorden ägdes av kronan (det vill säga staten), kyrkojorden av kyrkan och frälsejorden av adelspersoner. Dessa tre jordnaturer brukades av bönder som arrenderade gårdarna. Arrendet, eller avraden som den kallas, betalades till ägaren. Skattejorden ägdes och brukades av bönder som istället för arrende betalade skatt till kronan. Skattebonden ägde sin gård och hans arvingar hade arvsrätt på den. I våra första skattelängder, jordeböckerna, kallas gårdarna för hemman. På 1500-talet då dessa började skrivas, motsvarade ett hemman en gård stor nog för en familj att försörja sig på. I takt med att allt mer jord odlades upp, kunde hemmanen klyvas i flera enheter. Dessa fick då beteckningen ett halvt hemman, ett fjärdedels hemman och så vidare. Från 1527, då Gustav Vasa genomförde reformationen, övergick kyrkans jord till kronan. Prästerna fick därefter oftast den tidigare kyrkojorden som löneboställen.

Förutom adel, präster och bönder fanns på landsbygden även de obesuttna. De var torpare, backstugusittare, fattig-

Riksdagsman Johan August Sjö var bland annat initiativtagare till en sparbank i socknen.



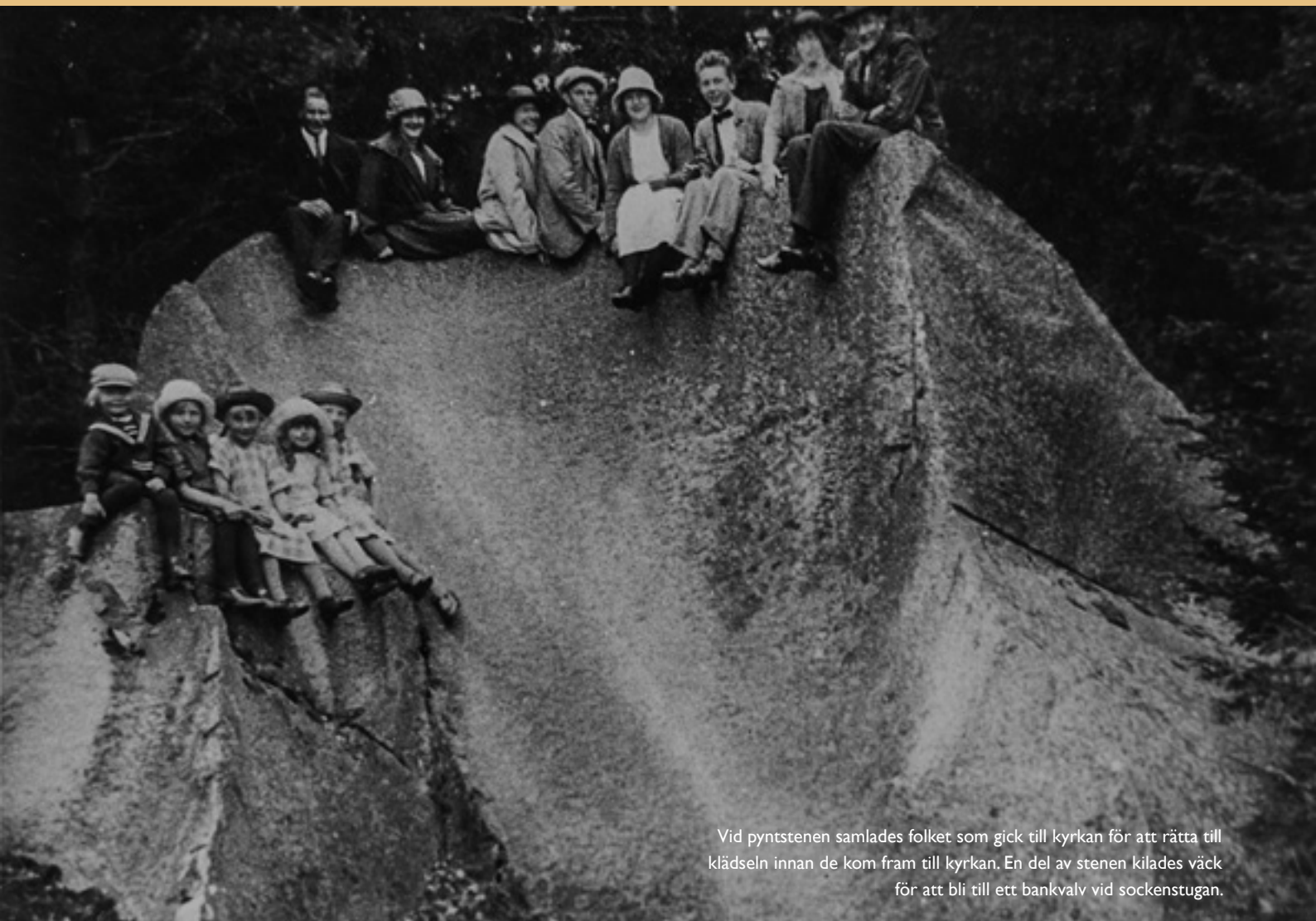
hjon och så småningom även statare. Gemensamt för denna grupp människor var att de inte ägde någon jord.

I Linneryds by fanns fem hemman. Prästgården, Södregård, Norregård, Västregård och Östregård. Dessa var i sin tur indelade i mindre brukningsenheter eftersom gårdarna klyvts.

Under 1800-talet fick sockenstämmorna allt större inflytande. Många byar hade splittrats genom skiftesreformerna,

vilket medförde att bystämmorna försvann. Sockenstämmorna användes med tiden alltmer av staten för att förankra och genomföra olika politiska beslut. Alla fick dock inte delta i besluten på sockenstämman. Av tradition var det enbart skattebönder, kronobönder och adel som hade rösträtt. Den stora folkökningen, som hade påbörjats under slutet av 1700-talet, medförde att den obesuttna andelen av befolkningen ökade kraftigt. Det blev därför allt fler människor som utestängdes från sockenstämmorna. På 1840-talet infördes regler som tillät även löntagare och företagare att rösta. Rösträtten var dock beroende av inkomsten. Med 1862 års kommunalförordning sker en tydlig uppdelning mellan kyrkliga och borgerliga ärenden. Den tidigare geografiska indelningen behölls men delades upp i landskommun och församling. Församlingen, med kyrkostämman som beslutande organ, hade från och med nu enbart ansvar för kyrko- och skolfrågor. Kommunen, med kommunalstämma, tog hand om de övriga angelägenheterna. Denna indelning, som i princip byggde på de gamla sockengränserna, behölls fram till 1952 då flera små kommuner slogs ihop till större enheter.

I sockenstugan hystes under 30 års tid sockensparbanken. Banken var ett lokalt initiativ av bland annat, riksdagsmannen Johan August Sjö från Linneryd. Kontoret låg i den stora kommunalsalen på första våningen och i direktanslutning till den byggdes ett bankvalv. Stenarna till valvet sägs ha kommit från den så kallade "pyntstenen". "Pyntstenen" låg ursprungligen några hundra meter från kyrkan. Där samlades de som gick till kyrkan för att göra sig i ordning inför gudstjänsten.



Vid pyntstenen samlades folket som gick till kyrkan för att rätta till klädseln innan de kom fram till kyrkan. En del av stenen kilades väck för att bli till ett bankvalv vid sockenstugan.

Kjolar som häktats upp för att inte bli smutsiga under vandringen skulle släppas ner, sjaletter rättas till och skor sättas på. Många gick barfota för att inte slita på skorna. När stenen kilats sönder för att bli till väggar i bankvalvet fungerade resterna av den som rutschkana innan den slutligen användes i ett vägbygge. Idag finns bara en liten spillra av blocket kvar på sin ursprungliga plats. Bankvalvet utanför sockenstugan

är borttaget sedan flera år, men det berättas att stenarna idag ingår som en del i en trädgårdsmur vid ett av socknens hus.

I en bygd med mycket stora block och stenar finns sägner om nästan varje sten. Om pyntstenen berättas att en jätte blivit störd av kyrkklockorna och ursinnigt kastat dit den och att stenen alltid vände på sig när kyrkklockorna ringde.

Skolan – om en pionjär i Linneryd

Sockenstugan har också fungerat som skola. Linneryds socken var tidig med allmän skolundervisning. För hela Sverige infördes allmän folkskola 1842. En livlig debatt föregick beslutet. Många menade att barnen behövdes hemma i jordbruket. Det fanns också en oro i samhället att befolkningen skulle bli ”uppstudsig”. I Linneryds socken hade dock ambitionerna om god läskunnighet funnits länge. I slutet av 1700-talet

inrättade prästen Ruda en bokfond. Katekeser och psalmböcker köptes in och delades ut till de fattigaste barnen i socknen. Vid de årliga husförhören prövades sockenbornas förmåga att läsa och förstå de kyrkliga skrifterna. Det var en hård kontroll och det ledde till att det kändes skamligt att inte kunna läsa. Så det blev ett stort socialt tryck på att lära sig. Många föräldrar lärde sina barn att läsa och läskunnig-



Många har haft läseboken
Sörgården av Anna Maria Roos
i småskolan. Här i en upplaga
från 1913.

Folkskolläraren Per Holm och hans hustru Eva Christina Mattisdotter.

heten var utbredd i Sverige. I slutet av 1800-talet upphörde förfarandet med husförhör.

Att få folk att sända sina barn till skolan gick det däremot lite trögare med. I slutet av 1700-talet beskriver Ruda att det finns personer som tillhandahåller barnen undervisning, till exempel klockaren Ernstén och hans hustru, men att ”allmogens fattigdom ock, kanske, många föräldrars oförsvarliga ock understundom rätt envisa njugghet, mycket få, oagtdadt alla mina förmaningar, hafva velat de senare anlita.” Trots detta var Linneryd mycket tidig med obligatorisk skola för alla barn.

Den första mer långvariga läraren i socknen blev Per Holm, som skulle komma att undervisa i 42 år. Året efter hans tillträde införde kyrkostämman allmän skolplikt för alla socknens barn. Först 17 år senare, år 1842, kom den nationella folkskolestadgan. Per Holm föddes i ett fattigt hem och ville bli präst, men det avrådde läroverksadjunkterna honom ifrån. Istället tog han examen i skrivning, räkning, läsning och pedagogik. Dessutom avlade han godkända prov i kyrkosång. Undervisningen bedrevs i en slags ambulerade skola. Socknen delades in i olika områden, rotar. Fjorton dagar innan undervisningen började kungjorde prästen från predikstolen var i socken undervisningen skulle hållas. Det bestämdes utifrån vilken rote som ansågs ha störst behov. Efter en termin, vilken var minst två månader lång, skulle barnen kunna läsa och ha lärt sig dygd och gudsfruktan. De föräldrar som vägrade skicka sina skolpliktiga barn till skolan fick böta. Bötesbeloppet användes sen i den bokköpsfond som prästen Ruda hade



grundat. Det fanns inga särskilda skollokaler eller skolhus. Undervisningen skedde inomhus i någon av gårdarna i aktuell rote. Skoldagarna var långa. Klockan sex samlades barnen till bön och därefter höll lektionerna på till fram emot klockan sex på kvällen. Avbrott gjordes mitt på dagen, då eleverna fick en timmes lunchrast. Rasten kunde bli längre om barnen varit skötsamma och duktiga. På 1860-talet beslutas att det ska uppföras särskilda skolbyggnader i socknen och 1867 står åtta nya skolhus färdiga. I det nybyggda sockenhuset fanns också lägenheter till lärarna, en på nedervåningen och en på ovanvåningen. Per Holm verkade som lärare fram till 65 års ålder och skulle även som nybliven pensionär vara en pionjär.



Läraryn Emmy Andersson och kantorn J. Emanuel Runefors med skolbarn någon gång omkring 1930. I främsta raden sitter bland annat Nann-Britt och Inga i sina vita klänningar.

Tidigare hade det inte funnits någon bestämmelse om pensionsrätt för lärare, vilket innebar att många åldrande lärare tvingades att leva på undantag. Med en ny bestämmelse om just pensionsrätt, skulle Per Holm få det allra första pensionsbrevet för folkskollärare.

Hembygdsforskaren Ingmar Davidsson har skrivit om sina minnen från skoltiden i Linneryd i början av 1900-talet. Han berättar att barnen gärna kom lite före halv nio till skolan, så de hann leka en stund innan lektionerna. Vanliga var lekar som "datten", "hjälp mig nu", "slå den tredje", brännboll, olika sorters ringlekar och fotboll. Pojkarna hjälptes åt att samla ihop till en fotboll i läder, vilken vårdades ömt och

förvarades i kökets vedlår. När det var dags att gå in från rasten öppnade småskoleläraryn Emmy Andersson ett fönster och ringde i klockan för att kalla till uppställning. Inga Dahl och Nann-Britt Elfström är två av dem som på 1920- och 1930-talet många gånger ställt upp sig i led framför sockenstugan. Inga minns att hon hade bekymmer med var hon skulle ställa skolväskan där hon bar med sig en flaska mjölk och smörgåsar till lunchrasten. Dagen började alltid med morgonandakt. "Din klara sol går åter upp" var en av psalmerna som barnen fick sjunga. Sedan var det läsning, välskrivning eller räkning. Nann-Britt berättar att läraryn Emmy Andersson var ganska sträng. Hon kom ihåg ett till-

fälle då barnen skulle klippa och klistra med glanspapper. Nann-Britt missförstod och klippte fel och blev ledsen och grät, men något nytt papper fick hon inte. Småskolan höll till på nedervåningen och folkskolan på övervåningen. Det dånade i trappan när alla barnen sprang upp till skolsalen. Framme vid svarta tavlan hängde en karta över Småland. Ingmar Davidsson minns en vit fläck under ett fönster där kantorn Runefors, som förutom att vara kantor också fungerade som lärare, rensade ut tavel sudder från krita. Runefors ordnade med julfester i skolsalen. Där fanns julgran och alla barnen fick pepparkakor. Inga minns att Runefors hade en vacker trädgård vid sin lärarbostad. I den vistades gärna Inga, eftersom hon var intresserad av botanik. På lördagarna hade flickorna syslöjd. De skulle sy underbyxor och linne med langettkant och engelskt broderi. Byxorna blev så stora att de aldrig kom till användning. Inga och Nann-Britt berättar om skolköksundervisningen som flickorna deltog i. Lektionerna hölls i den gamla lärarbostaden på nedervåningen. Lärarinnan kom åkande i en lastbil. På flaket stod en kokspis, vilken installerades i en vedspis under de veckor som undervisningen varade. Flickorna fick baka och sälja kakor. För pengarna köptes ingredienser. När skolköskursen var slut tog lärarinnan sin kokspis och sin lastbil och körde till nästa skola.

En by i förändring

Samtidigt som planeringen för den nya kyrkan påbörjades diskuterades säkerligen också i byn den första av tre jordreformer vilka skulle komma att förändra mycket av hur jorden brukades. Fram till mitten av 1700-talet var jordbruket inrättat efter en metod som kallas tegskifte, eller ibland solskifte.

När jorden brukas i tegskifte är varje åker indelad i lika många tegar som det finns gårdar i byn. Det innebär att bönderna är tvungna att samarbeta och gemensamt besluta vilka åkrar som ska ligga i träda, vilka som ska besås och med vad, när skörd ska ske och så vidare. Varje bonde har sina ägor utspridda på en mängd olika platser runt om i byn. Rättvisan är stor. Alla får del av såväl den bördigaste som den sämsta jorden. Om ett fält blir utsatt för en olycklig omständighet, som exempelvis översvämning, brand eller slagregn vid en olycklig tidpunkt, delas bördan av problemen. Bättre skörd på en annan åker ger förhoppningsvis ändå mat på bordet.

Till nackdelarna hör, att för varje gång ett hemman klyvs, så blir tegarna fler. Allt fler måste då komma överens om tiden för exempelvis plöjning och sådd. Det har sagts att det var den lataste som bestämde tempot i jordbruket på den tiden. Med tiden kom kommunikationerna i landet att bli bättre och bättre, vilket gjorde att det blev enklare att transportera överskott i livsmedelsproduktionen till platser med underskott. Så fördelarna med tegsplittringen minskade medan nackdelarna blev mer kännbara.

I Linneryds by hade Västregård, Östregård, Norregård och Södregård både egna och gemensamma åkrar och slåtterängar på inägorna. Mycket av utmarkerna brukades också

gemensamt. Prästgården däremot, hade mest sina egna marker.

I mitten på 1700-talet började en man vid namn Jacob Faggot som arbetade på Lantmätarkontoret, intressera sig för hur jordbruket bedrevs. Han tyckte det vore bättre om åkrarna lades ihop i större sammanhängande skiften för att på så sätt underlätta brukandet av jorden. Han gav ut en skrift om "Svenska landtbrukets hinder och hjälp". Så småningom fick han gehör för sina idéer och den första storskiftesförordningen kom 1757. I efterhand kan vi se storskiftesreformen som starten på en utveckling mot allt mindre gemensam förvaltning och allt färre och mer sammanhängande ägor i företrädesvis regelbundna fyrkantiga former.

I Linneryd började skiftesreformerna med att utägorna storskiftades mellan 1786 och 1791. Först mätte lantmätaren alla markområden och fastställde värdet på dem. Därefter tilldelades alla hemman mark efter sin storlek. Istället för ett sextiotal olika skiften med oregelbundet formade gränser blev slutresultatet knappt hälften så många. En del marker fortsatte dock att brukas samfällt.

Områden som under mycket lång tid använts av en gård skulle nu byta brukare. Oron för att bli förfördelad var säkerligen stor. Det var inte sällan som meningsskiljaktigheter uppstod. Resultatet blev långdragna processer, där grannar eller grannbyar överklagade lantmätarens förslag på nya gränsdragningar. Följande exempel är hämtat från Linneryd; Knapenäsborna, vars hemman i norr gränsade till Linneryds by, menade att mark som tilldelats Västregård, Östregård och Norregård skulle betraktas som skog. Byamännen i Linneryd



Äldre redskap och verktyg som använts av bönderna i Linneryd.



menade att samma mark var inägor. Trots försök att komma överens gick saken till domstol. Kartorna, som visar skillnaden före och efter storskiftet, antyder att Knapenäsborna fick rätt. Bönderna på Knapenäs blev kompenserade och dessutom fördelades marken som utägor mellan alla gårdarna utom Prästgården. Prästen Ruda var nöjd med storskiftandet. Han fick sina ägor bra samlade.

I Skåne växte nya idéer upp om hur jordbruket skulle bedrivas. Dessa skulle komma att få spridning även till andra delar av landet. I slutet av 1700-talet hade friherre Rutger Macklean ärvt godset Svaneholm i Skurup i södra Skåne. Under godset brukades ett 50-tal gårdar och en mängd torp. Macklean gillade inte hur godset sköttes. Han menade att den stora mängden åkertegar skapade ett ineffektivt jordbruk.

Den sociala kontrollen var stor i de gamla byarna. Hade man begått otukt kunde straffet vara att sitta i stocken utanför kyrkan och bli bespottad.

Många av dem låg så långt bort från gårdarna att de var omöjliga att sköta på ett bra sätt. Dessutom såg han en fara i den stora mängden dagsverken som bönderna hade att utföra på godset. Rutger Macklean förändrade driften på ett genomgripande sätt. All jord slogs ihop och delades därefter upp i drygt sjuttio lotter med så fyrkantig form som möjligt. Varje lott innehöll lika mycket åker, äng och trädgård. Mitt i varje lott uppfördes en ny bondgård. Dagsverkerna, som bönderna erlagt som arrende för sin gård, avskaffades. Arrendet, eller avraden, skulle fortsättningsvis istället betalas med pengar. För bönderna innebar reformen genomgripande förändringar. Tidigare hade gårdarna varit samlade i byar. Åkertegarna, kanske ett 70-tal per gård, hade brukats tillsammans med de andra i byn. Nu splittrades byarna. Det var inte alla som gillade

En karta över Linneryd från 1741. Här kan man läsa om vilka olika typer av mark och vilka kreatur som Prästgården hade på den tiden.



förvandlingen och många valde att lämna Rutger Mackleans gods. Utanför slättbygderna var enskifte mycket svårt att genomföra. Skog, partier med obrukbar mark samt ojämn jordkvalitet förhindrade en rättvis fördelning i ett enda skifte.

Jorden i Linneryds by ägdes av kronan, det vill säga staten, och det var till kronan som arrendet betalades. Brukaren av Västregård, Petter Andersson, hade tagit starka intryck av Mackleans idéer. När det var dags att storskifta inägorna, det vill säga åker och äng, ansökte Petter istället om enskifte. Varken lantmätaren, som fått i uppgift att utföra storskiftet, eller de andra bönderna i byn ställde sig bakom dessa tankar. Petter Andersson krävde utredning och lantmätaren fick i uppdrag att undersöka möjligheten till enskifte av Linneryds by. Beslutet om storskifte stod dock fast. Det ansågs inte möjligt att på ett rättvist sätt fördela jorden i byn med enskiftets principer. Resultatet skulle bli att Västregård fick den bästa jorden medan de andra gårdarna skulle få det sämre. Kanske förklarar det Petter Anderssons idoghet. Återigen överklagade han beslutet och nu gick ärendet till högste lantmätaren i länet. Överläggningarna blev långa. Petter erbjöd sig till och med att flytta sina hus ut från byn för att få ett enskifte. Inte heller det hjälpte. Slutligen fick han acceptera myndighetens beslut. 1827 var storskiftet genomfört i Linneryds by.

Samma år som storskiftet i Linneryd blev klart, ersattes storskiftes- och enskiftesstadgorna med stadgan om laga skifte. Målet att bönderna skulle bruka så få sammanhängande stycken mark som möjligt hade inte slagit igenom på alla håll i landet. Det var inte så lätt att få till reformerna

på många håll där jordens bördighet skiftade och där miljön var omväxlande. Resultatet av reformerna såg olika ut i olika delar av landet. Storskiftesstadgarna hade gett mycket utrymme för lokal tolkning och enskiftet hade bara genomförts på vissa håll. Dessutom handlade reformerna inte bara om ett effektivare jordbruk, utan också om makt och sociala förhållanden. I Skåne ledde enskiftet till att över tusen byar splittrades, gemenskapen slogs sönder och utmarken försvann. Det innebar att både det yttre och det inre landskapet ritades om. Många bönder upplevde omvandlingen som ett stort övergrepp. På flera håll flyttades hus i stor utsträckning ut från byarna. Den gamla bygemenskapen ersattes med mer isolerade brukningsenheter. Den trygghet och den sociala kontroll som varit så betydande i bygemenskapen försvann, på gott och på ont.

Laga skiftesstadgan var omfattande och kom att gälla hela landet, utom vissa delar av Dalarna. Grundprinciperna hämtades från enskiftet. Den nya förordningen var dock tydligare och gav inte heller utrymme för lokala tolkningar. Det räckte med att en bonde i byn ville ha laga skifte för att det skulle genomföras. Om det ansågs nödvändigt, flyttades gårdar ut från byarna. Målet var att varje gård inte skulle ha mer än tre skiften. I Linneryd kom laga skifte att genomföras sent, mellan 1920 och 1930. Det skulle drivas ända upp i högsta domstolen för att till sist vinna laga kraft. Två ägare fick flytta ut ur byn och en del andra byggnader flyttades, som en ladugård och en vedbod. Det bildades en förening för att gemensamt dela på kostnaderna för flyttningarna.

Emigrationen – med hopp om ett bättre liv

Utflyttningen från Linneryds socken till andra länder var periodvis mycket hög. Högre än genomsnittet för Kronobergs län. Toppåret 1869 utvandrade 66 personer från socknen. De utgör kulmen på den så kallade nödarsemigrationen. Ett intensivt regnande under hösten 1867 följdes av svår torka under sommaren påföljande år. Det sägs att det i östra Småland inte kom en droppe regn mellan maj och augusti. Höst-sådden regnade bort och vårsådden brändes bort. Det var i skogsbygderna som missväxten var som värst. Redan under årets första månader 1869 hade bark börjat blandas med i brödet. För kreaturen var fodret slut långt innan betessläpp. Det är lätt att föreställa sig de många oroliga människor som undrade hur de skulle klara av att överleva. Hur de samlades till högmässa och bad allt mer desperata böner om nåd. Hos några spirade ett hopp om en bättre tillvaro någon annanstans. Kanske hade de på kyrkplanen fått informationsblad om landet på andra sidan Atlanten. Kanske hade de hört berättelser eller läst brev från de som redan rest över havet till det nya landet ”Nord-Amerika”. Berättelser om hur stenfri jorden var och om hur rika skördar som bärgades där. Något som måste ha tett sig som en dröm för en smålandsbonde.

De första kronobergarna som bosatte sig vid sjön Ki-Chi-Saga, på samma sätt som Vilhelm Mobergs romanfigurer Karl-Oskar och Kristina, kom faktiskt från Linneryds socken. Det var Magnus Jonasson och hans hustru Stina Jonasdatter från Kuppramåla Skattegård, ungefär en mil rakt öster om kyrkan i Linneryds by. Magnus hade troligen fått idén om att flytta till Amerika från sin bror Johan Linell, som utvandrade

redan 1846 och deltog i guldruschen. Han lär ha skrivit brev hem till Sverige där han prisat den lycka han gjort i det förlovade landet.

Magnus Jonasson och Stina Jonasdatter hade gift sig 1838 och samma år flyttat till Kuppramåla. De hade fått flera barn ihop - sonen Olof, döttrarna Ingrid Maria, Martha Helena och Eva Lisa. I början av april 1852 dör deras då nyfödde son. Kanske bidrar sorgen till att de ungefär samtidigt tar beslutet att flytta till Amerika.

I en notis i Wexjöbladet från tiden står att läsa: ”Enligt underrettelser från Ljuder i Konga härad skall ett betydligt antal af socknens invånare hafva beslutat att innevarande år öfverflytta till Amerikas fria stater, för att der bearbeta en tacksammare jord än som finnes i deres fädernebygd.”

Det är ett sällskap på sjutton personer som i mitten på maj 1852 ger sig av på en lång och besvärlig resa. Först åker de till Karlshamn där de går ombord på en segelbåt som tar dem till Göteborg. I Göteborg får de vänta ett par veckor innan fartyget Ambrosius, lastat med järn, avgår. Destination är New York. Resan över Atlanten tar drygt sju veckor och den tredje augusti kliver sällskapet av skeppet på amerikansk mark. Resan går vidare norrut, omväxlande med båt och tåg. Tillsammans med många andra emigranter, stuvade de in i godsvagnar, vilka tidigare fraktat svin och knappt blivit städade. De får sitta på plankor upplagda mellan lådor.

Skildringen av resan är nedtecknad av Magnus och Stinas son Olof som är tolv år när resan startar. Tack vare att Olofs egna barn enträget bett honom att skriva ner sitt livs historia



Det var inte lätt med språket för svenskarna som invandrade i Amerika. Här är en kokbok för svenskamerikanerna med svenska och engelska ord blandat.

kan vi få en uppfattning om de risker och mödor som emigranterna utsatte sig för. Sällskapet anländer till Chicago. Olofs första intryck är att den lilla staden är en eländig sumphåla.

De blir lämnade på en gårdsplan i Andover. Bara några dagar tidigare har tolv emigranter dött i kolera där, men lyckligtvis klarar de sig från sjukdomen. Resan fortsätter efter några dagar med ångbåt på Mississippifloden. Emigranterna blir hänvisade att resa på samma däck som kreaturen. Olof

nämner i sin beskrivning av resan att kvinnorna i sällskapet blev besvärade av skamlösa karlar. Hans moster var dock ”ett stort och starkt fruntimmer och hade tjänat på herrgårdar i Sverige, så hon var just inte blyg af sig utan de som besvärade henne de fingo en äkta svensk örfil och det så det kändes.” Första vintern bor familjen i ett stockhus tillsammans med ytterligare en familj. När våren kommer kan de flytta in i sitt nya alldeles egna hem vid sjön Ki-Chi-Saga. De följande åren



Magnus Jonasson från Linneryds socken var den första Kronobergaren som, likt Karl-Oskar och Kristina i romanen, bosatte sig vid sjön Ki-Chi-Saga i Amerika.

skulle hundratals människor från Kronobergs län följa dem i spåren och bosätta sig i det som kom att kallas för "Amerikas Småland".

Varför utvandrade så många under den här perioden? Orsakerna var flera. Först av allt hade det blivit praktiskt möjligt, även för fattiga. Från år 1840 behövde inte längre de som åkte utomlands ställa borgen, det vill säga lämna kvar pengar i Sverige som en garanti för att de skulle återvända. År 1860 togs passsvanget bort. Tidigare krävdes pass både för

resor inrikes och utrikes. Passsvång för utlandresa återinfördes i samband med första världskriget.

Folkmängden hade ökat kraftigt sedan början på 1800-talet. Det saknades dock resurser att försörja den ökande befolkningen, vilket resulterade i att allt fler blev fattiga och egendomslösa. Hälften av landsbygdens befolkning år 1870 ägde ingen egen jord. De var tjänstefolk, torpare och backstugusittare. Amerika lockade med löften om fri jord och höga löner. Under flera år i slutet av 1860-talet hade Sverige drabbats av missväxt. Det var hungersnöd och människor svalt. I USA var det goda tider.

Under den här perioden börjar folk förflytta sig mer inom landet. De mötte nya människor och tog del av nya idéer. Berättelser om "det förlovade landet" spreds genom brev från de som redan gjort resan över Atlanten. Med tiden etablerades också runt om i Sverige ett nätverk av agenter för de stora skeppsbolagen. Med flygblad gjorde de reklam för resorna.

Det fanns också andra skäl. Under 1800-talet hade flera frikyrkliga rörelser vuxit fram. Enligt svensk lag var alla religiösa sammankomster utanför statskyrkan förbjudna och de som överträdde förbudet straffades. I Amerika rådde religionsfrihet.

Sammanfattningsvis kan vi konstatera att det inte fanns enbart en anledning till att man valde att utvandra. Gemensamt för emigranterna var hoppet om att kunna leva ett friare och rikare liv i landet på andra sidan havet.

Linneryd idag

Under den tid som förflutit har mycket hänt. Kor, oxar och hästar förspända framför vagnar, slättermaskiner, självbindare och tröskverk har ersatts med traktorer. Redskapen har blivit större och effektivare. Befolkningen ökade, nådde sin kulmen och minskade igen. Landskapet har förändrats. Mycket ängs- och betesmark har försvunnit och på många ställen växer istället täta skogar. Kärrmarker har dikats ut och odlats upp. Andelen åkermark har minskat och ibland blivit bebyggd. Affärer har öppnats, drivits och tvingats slå igen. Samtidigt finns det saker som består, exempelvis viljan att hålla bygden levande. Förr var den självklara samlingsplatsen kyrkan, idag samlas folket i bygden kring sin nyöppnade affär och bensinmack. Sommaren 2012 kunde Linnerydsborna, efter mycket arbete, åter inviga en affär i sin by.

Hembygdsföreningen driver museum i kyrkstallarna och sockenmagasinet och sockenstugan fungerar som församlingshem. I ett EU-projekt år 2000 gick Hembygdsföreningen och kyrkan samman för att söka pengar till projektet som hade titeln "Historisk mötesplats för framtiden". De var många som hjälptes åt med att bland annat hyvla stickespån och lägga nytt tak på stallarna och sockenmagasinet. Hembygdsföreningen ger regelbundet ut en hembygdsbok. Mats Karlsson, ordförande för redaktionskommittén, berättar att de alltid är oroliga för om de ska få ihop material att trycka i boken, men i slutändan är det aldrig några problem. Det finns så mycket berättelser att hämta och så många människor som minns. Det gäller bara att hitta dem som vet, och särskilt sådana som inte vet att de vet.



Ett praktiskt solur att fästa i kläderna tillhör ett av de riktigt gamla föremål som finns på museet.

Föreningen ordnar också med den traditionsenliga marknaden. Allt sedan 1600-talet har det varit marknad vid bodarna som ligger någon kilometer öster om byn. Där säljs allehanda hantverk, mat och godsaker. Förr såldes även kreatur och jordbruksmaskiner. Omkring 3000 besökare kommer till marknaden och många utflyttade kommer hem den här dagen.

Sammanlagt lägger de aktiva i hembygdsföreningen tusentals timmar på ideellt arbete. För hembygdsföreningen är det viktigt att engagera unga och de har ordnat med projekt för skolbarn om hur människor levde förr. Många vetgiriga och nyfikna barn har lyssnat med stort intresse. Utan att förstå sin historia är det svårt att förstå sin samtid och ta sig till nya saker. Särskilt spännande brukar barnen tycka det är med berättelser om jättar som kastat stenar mot kyrkan.

I museet finns flera olika miljöer uppbyggda bland annat en gammaldags handelsbod.



Nästa stora fråga för hembygdsföreningen är att se till att det blir bredband till bygden. De som bor på landsbygden måste nog vara lite annorlunda och ha viljan och orken att själva ta tag i det som behövs göras, tror Mats Karlsson.

Olika miljöer har byggts upp i museets lokaler för att åskådliggöra olika tider och företeelser. Ett riktigt gammalt solur som kunde bäras i västen, en kokbok för svenskamerikaner på svengelska, textilier av olika slag, den kände ur-

makaren och kyrkoherden Lundén, skolan, handelsboden, livet från födsel till död med mera visas. Linneryd har till och med haft en egen barnmorska inne i byn. På brudstenen ute på stallplanen sägs det att bruden noga inspekterades innan vigseln kunde äga rum. Om magen putade fick det bli utomhusbröllop. Om det är sant är svårt att få bekräftat så här i senare tid, men historien berättar något om den sociala kontroll och gemenskap som präglade livet på landsbygden.



Spånhyveln som användes vid
hyvlingen av all stickspån till
renoveringen av taken.
125 000 stickespån
spikades fast i renoveringen.



Marit Karlsson visar hur drängarna förr fick visa
sina blivande husbönder om de var starka nog
genom att lyfta en särskild sten som utsetts för
ändamålet.



Marit och Mats Karlsson är engagerade i
hembygdsföreningen. Ett bra sätt att lära
känna folk, menar de.



Mats Karlsson låser upp sockenmagasinet som
numera fungerar som hembygdsmuseum.



Källor och litteratur

Adolfsson Sven (1981) Bonde från Linneryd var verklighetens Karl Oskar *Linnerydsboken 1981*, s. 100-103

Adolfsson Sven (sammanställare) (1981) Mitt livs historia *Linnerydsboken 1981*, s. 104-129

Aldén Lars (2010) Kyrkomiljön i Linneryd *Linnerydsboken 2010*, s. 36-38

Davidsson Ingmar och Bengt Liljedahl (1997) Linneryds kyrka 200 år *Linnerydsboken 1997*, s 5-21

Andersson Lars I (2003) Sveriges historia under 1800- och 1900-talen, *Liber*

Davidsson Ingmar (1977) Linneryds kyrkosamhälle *Linnerydsboken 1977*, s. 15-40

Davidsson Ingmar (1994) Sockenstugan i Linneryd *Linnerydsboken 1994*, s. 9-24

Davidsson Ingmar (1981) Riksdagsman Sjö *Linnerydsboken 1981*, s. 94-99

Lundkvist Sven (2000) Linneryd by Historik *Linnerydsboken 2000*, s. 14-15

Gadd Carl-Johan (2000) Det svenska jordbrukets historia del 3 Den agrara revolutionen: 1700-1870, Natur och Kultur. Finns även tillgänglig på Kungliga lantbruksakademiens hemsida: www.ksla.se

Hansson Sune (2003) Linderyth eller Linneryd *Linnerydsboken 2003*, s. 9-15

Hansson Sune (2003) Slutrapport över projektet Linneryds kyrkstallar *Linnerydsboken 2003*, s. 16-25

Jacobsson Nina (1991) Emigrationen från Linneryds socken *Linnerydsboken 1991* s. 114-131

Karlsson Gunlög (1978) Storskifte och laga skifte. Studier kring skiftesreformerna i Linneryd. Institutionen för Historia Växjö universitet

Medin Helge (1977) Per Holm – Skolväsendets pionjär i Linneryd *Linnerydsboken 1977*, s 55-67

Morell Mats (2001) Det svenska jordbrukets historia del 4 Jordbruket i industrisamhället: 1870-1945, Natur och Kultur/LTs förlag. Finns även tillgänglig på Kungliga lantbruksakademiens hemsida: www.ksla.se

Persson Majken (1985) Pyntstenen och Glasakajsa *Linnerydsboken 1985*, s. 94-95

Rudenius Henning (1991) Från Häradsposten David Rudas tid i Linneryd Linnerydsboken 1991, s. 148-159

Skrutkowska Karin (redaktör) (1997) Svenska folkets vardagsliv, *Natur och Kultur*

Åberg Alf (1953) När byarna sprängdes, *Stockholm: Natur och Kultur*

Husförhörslängder, Linneryds kyrkoarkiv, Landsarkivet i Vadstena

Lantmäteriet, Historiska kartor

Prisomräknare från medeltid till nutid:
<http://www.historia.se> Senast uppdaterad 4:e mars 2010.
Data hämtat 3:e oktober 2012

Intervjuer

Marit och Mats Karlsson, Linneryd

Inga Dahl

Stig Salomonsson

Lars-Olof Arvidsson

Bengt Elfström

Nann-Britt Elfström



1 (4)

BESLUT
Datum
2008-05-15

Ärendenummer
432-5530-05

Linneryds hembygdsförening
c/o ordf Marit Karlsson
Kyrkvägen 19
360 24 LINNERYD

**Byggnadsminnesförklaring av Linneryds sockenmagasin
på fastigheten Linneryd 5:89, Linneryds socken,
Tingsryds kommun**

FÖRSLAG TILL BESLUT

Länsstyrelsen förklarar med stöd av 3 kap 1 § lagen (1988:950) om kulturminnen (KML) Linneryds sockenmagasin på rubricerade fastighet för byggnadsminne.

Länsstyrelsen meddelar enligt 3 kap 2 § samma lag att följande skyddsföreskrifter skall gälla.

1. Sockenmagasinet, som finns markerat på bifogad karta, får inte rivas, flyttas, byggas om eller förändras beträffande exteriören.
2. I byggnaderna får ingrepp inte göras i stommen och planlösningen. Bärande väggar m.m som hör samman med dess ursprungliga utseende får ej förändras.
3. Byggnaden skall underhållas så att den inte förfaller. Vård och underhållsarbeten skall göras på sådant sätt att det kulturhistoriska värdet inte minskar.
4. Skyddsområdet, som omfattar hela fastigheten, får inte bebyggas ytterligare utan Länsstyrelsens medgivande. Området skall hållas i sådant skick att byggnadsminnets karaktär inte förvanskas.

Länsstyrelsen lämnar råd och anvisningar beträffande underhållet av byggnaden och vården av området. Behandlingen av marken närmast byggnaden

GÅSLEBY KULTURBY, HANDE ÅCCARE, MARGIT LINNERYDS SOCKENMAGASIN OM FÖRKLARING BESLUT.DOC

Postadress	Gataadress	Telefon	Telefax	E-post	Hemsida
351 86 VÄXJÖ	Kungsgatan 8	0470-860 00	0470-862 20	lansstyrelsen@g.ln.se	www.g.ln.se

Kontakt i detta ärende

Margit Forsström 0470-864 88 0470-862 55



BESLUT

Datum
2008-05-15

Ärendenummer
432-5530-05

2 (4)

bör anpassas till byggnadens karaktär bl.a. för att minimera risken för fuktskador i murverket. Eventuella förslag till förändringar bör ske i samråd med Länsstyrelsen.

ÖVRIGA UPPLYSNINGAR

Om det finns särskilda skäl får Länsstyrelsen enligt 3 kap 14 § KML lämna tillstånd till ändring av ett byggnadsminne i strid med skyddsföreskrifterna.

REDOGÖRELSE FÖR ÄRENDET

I samband med att fråga om byggnadsminnesförklaring av de fyra kyrkstallarna och sockenstugan diskuterades (dnr 432-9205-02) föreslog Smålands museum i sitt remissyttrande att även sockenmagasinet skulle byggnadsminnesförklaras. Formellt väcktes frågan genom en skrivelse till Länsstyrelsen från Linneryds hembygdsförening den 1 september 2005. Sockenmagasinet ligger på fastigheten Linneryd 5:89, som ägs av hembygdsföreningen.

Länsstyrelsen har underrättat Fastighetsregistret vid Lantmäteriet i Växjö att fråga om byggnadsminnesförklaring har väckts.

Länsstyrelsen översände förslaget till skydds-föreskrifter till Hembygdsföreningen samt till Tingsryds kommun den 18 april 2008. Hembygdsföreningen och Miljö- och byggnämnden har tillstyrkt förslaget.

MOTIVERING

Sockenmagasinet är uppfört av stenar från den gamla medeltida kyrkan men på en plats ca 100 m norrut i förhållande till den ursprungliga placeringen. Byggnaden flyttades ca femtio år efter att den nya kyrkan blivit färdig 1798 och invigts 1806. Sockenmagasinet återuppfördes - utom vapenhus och sakristia som var av trä - med samma mått som det tidigare långhuset. På grund av den nya funktionen som sockenmagasin försågs den med 28 stycken ventilationsluckor. Läktaren togs bort och bjälklag och golv gjordes i ordning för en övervåning, som finns idag även om det är oklart när den kom till.

Sockenmagasin kunde fungera som förvaringsplats av brödsäd för att ha en beredskap för att möta hotande hungersnöd. Det fanns tradition att tre förtroendemän hade var sin nyckel som alla måste användas när dörren skulle öppnas.

Enligt uppgift från hembygdsföreningen finns i Korrö kvarn sex kapitälförsedda pelare och en bärande bjälke som tillhört den medeltida kyrkan. Det har enligt traditionen även funnits ett lusthus på Korrö gård byggt av timmer från kyrkan eller stigluckan.

1939 fick Linneryds hembygdsförening dispositionsrätt till sockenmagasinet för att inrätta ett bygdemuseum. Arkitekten Paul Boberg från Växjö anlätade för att hjälpa till vid utformningen av museet. Han påpekade värdet av att bibehålla inre och yttre arkitektur. Museet invigdes 1941 av museintendenten Anderbjörk från Växjö och författaren Jan A Göth från Braås.

År 2000 överläts fastigheten till Hembygdsföreningen som gåva av Tingsryds kommun. Byggnaden hade då rustats upp med ett nytt sticketak inom ramen för projektet Linneryds kyrkstallar - historisk mötesplats för framtiden.

Kyrkomiljön i Linneryd är mycket genuin och välbevarad med kyrkan från 1798, de fyra kyrkstallarna och sockenstugan från 1866. Till detta kommer sockenmagasinet.

Genom ett särskilt projekt 1999 - 2002 Linneryds kyrkstallar - historisk mötesplats för framtiden har kyrkstallarna renoverats och inretts till hembygdsmuseum på ett mycket förtjänstfullt sätt. Projektet omfattade även sockenmagasinet, som fick ett nytt sticketak.

Miljön hör till de mera helgjutna i kyrkomiljöerna i länet och en byggnadsminnesförklaring av sockenmagasinet är väl motiverad.



BESLUT
Datum
2008-05-15

Ärendenummer
432-5530-05

4 (4)

HUR MAN ÖVERKLAGAR

Detta beslut kan överklagas hos Länsrätten i Kronobergs län inom tre veckor från det Ni fick del av beslutet (formulär 1).

Riksantikvarieämbetet kan överklaga inom tre veckor från beslutsdatum.

Claes Sjöblom

Margit Forsström

Delgivningssätt

Med delgivningskvitto

Bilagor

1. Karta
2. Besvärshänvisning

Kopia till

Riksantikvarieämbetet, Box 5405, 114 84 STOCKHOLM +
karta
Lantmäteriet, Box 242, 351 05 VÄXJÖ + karta
Tingsryds kommun, Byggnadsnämnd, Box 88, 362 22
TINGSRYD + karta
Tingsryds kommun, Kultur- och fritidsnämnd, Box 88,
362 22 TINGSRYD + karta
Smålands museum, Box 102, 351 03 VÄXJÖ + karta
SUE, plan



BESLUT

Datum
2008-05-15

Ärendenummer
432-9205-02

1 (4)

Södra Sandsjö pastorat
Att ordf Christina Franzén
Gamla vägen 10
360 23 ÄLMEBODA

1

Linneryds hembygdsförening
Att ordf Marit Karlsson
Kyrkvägen 19
360 24 LINNERYD

2

**Byggnadsminnesförklaring av Linneryds kyrkstallar
och sockenstuga på fastigheten Linneryd 3:5,
Linneryds socken, Tingsryds kommun**

BESLUT

Länstyrelsen förklarar med stöd av 3 kap 1 § lagen (1988:950) om kulturminnen (KML) Linneryds fyra kyrkstallar samt sockenstugan på rubricerade fastighet för byggnadsminne.

Länstyrelsen meddelar enligt 3 kap 2 § samma lag att följande skyddsföreskrifter skall gälla.

1. Kyrkstallarna, numrerade 1-4, på bifogade karta får inte rivas, flyttas eller byggas om eller förändras beträffande exteriören. Byggnad nr 5, som utgörs av den gamla sockenstugan, får inte rivas eller förvanskas exteriört.
2. I byggnaderna 1-4 får ingrepp inte göras i stommen och planlösningen i husen får inte ändras. Byggnad nr 5 får ej förändras vad det gäller bärande väggar m.m som hör samman med dess ursprungliga utseende.
3. Byggnaderna inom fastigheten skall underhållas så att de inte förfaller. Vård och underhållsarbeten skall göras på sådant sätt att det kulturhistoriska värdet inte minskar.
4. Skyddsområdet, som omfattar hela fastigheten, får inte bebyggas ytterligare utan Länsstyrelsens medgivande. Området skall hållas i



BESLUT
Datum
2008-05-15

Ärendenummer
432-9205-02

2(4)

sådant skick att byggnadsminnets karaktär inte förvanskas.

Länsstyrelsen lämnar råd och anvisningar beträffande underhållet av byggnaderna och värden av området. I vissa fall kan en återgång till tidigare utseende och material i byggnaderna vara motiverad. Likaså kan behandlingen av marken på planen framför kyrkstallarna förändras från en asfalterad yta till exempelvis en grusad eller delvis gräsbevuxen yta, som bättre knyter an till miljön. Eventuella förslag till sådana förändringar bör diskuteras med Länsstyrelsen.

ÖVRIGA UPPLYSNINGAR

Om det finns särskilda skäl får Länsstyrelsen enligt 3 kap 14 § KML lämna tillstånd till ändring av ett byggnadsminne i strid med skyddsföreskrifterna.

REDOGÖRELSE FÖR ÄRENDET

Fråga om byggnadsminnesförklaring av de fyra byggnaderna med kyrkstallar har väckts av Södra Sandsjö pastorat och Linneryds hembygdsförening gemensamt i oktober 2001. Smålands museum har tillstyrkt byggnadsminnesförklaring och samtidigt föreslagit att skyddet utökas att omfatta även sockenstugan, som ligger mellan de två parvisa grupperna av kyrkstallar, och sockenmagasinet.

Det sistnämnda ägs av Linneryds hembygdsförening och ligger på fastigheten Linneryd 5:89. Beslutet har därför behandlats i annat ärende (432-5530-05).

Fastigheten Linneryd 3:5 ägs av Linneryds församling och byggnaderna nyttjas av församlingen och Hembygdsförening gemensamt för utställningar och annan verksamhet. På Länsstyrelsens begäran insände hembygdsföreningen uppmättningsritningar avseende kyrkstallarna i januari 2005. Förslag till skyddsföreskrifter översändes till Södra Sandsjö pastorat och till hembygdsföreningen den 15 augusti 2005. Samfälligheten godkände förslaget i en skrivelse till Länsstyrelsen den 30 augusti 2005.



BESLUT
Datum
2008-05-15

Ärendenummer
432-9205-02

3 (4)

Länstyrelsen underrättade 2003 fastighetsregistret vid lantmäterimyndigheten i Växjö att fråga om byggnadsminnesförklaring väckts.

Även Miljö- och byggnämnden och Kultur- och Fritidsnämnden i Tingsryds kommun, som i mars 2008 beretts tillfälle att yttra sig, har tillstyrkt förslaget.

MOTIVERING

Kyrkomiljön i Linneryd är mycket genuin och välbevarad med kyrkan från 1798, de fyra kyrkstallarna från 1860-talet och sockenstugan från 1866. Genom ett särskilt projekt 1999 - 2002 Linneryds kyrkstallar - historisk mötesplats för framtiden har kyrkstallarna renoverats och inretts till hembygdsmuseum på ett mycket förtjänstfullt sätt. Miljön har därmed också blivit centrum för en hel del fortsatta aktiviteter i bygden. Miljön hör till de mera helgjutna i kyrkomiljöerna i länet och en byggnadsminnesförklaring av kyrkstallarna och sockenstugan är väl motiverad.

HUR MAN ÖVERKLAGAR

Detta beslut kan överklagas hos Länsrätten i Kronobergs län inom tre veckor från det Ni fick del av beslutet (formulär 1). Riksantikvarieämbetet kan överklaga inom tre veckor från beslutsdatum.


Claes Sjöblom


Margit Forsström

Delgivningssätt

Med delgivningskvitto

Bilagor

1. Karta
2. Besvärshänvisning



BESLUT
Datum
2008-05-15

Ärendenummer
432-9205-02

4 (4)

Kopia till

Riksantikvarieämbetet, Box 5405, 114 84 STOCKHOLM +
karta
Lantmäteriet, Box 242, 351 05 VÄXJÖ + karta
Tingsryds kommun, Miljö- och byggnämnd, Box 88,
362 22 TINGSRYD + karta
Tingsryds kommun, Kultur- och fritidsnämnd, Box 88,
362 22 TINGSRYD + karta
Smålands museum, Box 102, 351 03 VÄXJÖ + karta
Samhällsutvecklingsenheten, plan + karta
" " , kultur + karta



Karta till byggnadsminnesförklaring av Linneryds kyrkstallar och sockenstuga på fastigheten Linneryd 3:5, Linneryds socken, Tingsryds kommun Dnr 432-9205-02 - Beslut 2008-05-15



