

Benestad-Blädinge-Oby-Näs

Fördjupad beskrivning av
en kulturmiljö av riksintresse



LÄNSSTYRELSEN
I KRONOBERGS LÄN

Benestad-Blädinge-Oby-Näs – Fördjupad beskrivning av en kulturmiljö av riksintresse

ISSN 1103-8209, Meddelande nr 2014:18

Diarienummer: 436-1732-13

Text: Stefan Höglin

Foto: Länsstyrelsen Kronoberg om inget annat anges

Omslagsfoto: Bergslagsfoto 2011; Länsstyrelsen 2014

Utgiven 2014 av:



Innehåll

Sammanfattning	4
Bakgrund	5
Utgångspunkterna i Benestad-Blädinge-Oby-Näs	6
Planläge, program och övrig lagstiftning	8
Riksintresset Benestad-Blädinge-Oby-Näs	9
Benestad m.fl. i regionen	9
Fornlämningsmiljön	10
Bosättningsmiljön	12
Herrgårdsmiljön	13
Sockencentrum	16
Slutsatser	17
Landskapets samband	17
Riksintressets avgränsning och värdetext	18
Förslag till ny motivtext	18
Riktlinjer	19
Referenser	20

Sammanfattning

Riksintressesystemet: lagrum och ansvarsfördelning

Riksintressen regleras i de s.k. hushållningsbestämmelserna i 3 och 4 kap. miljöbalken (1998:808). Hushållningsbestämmelsernas syfte är att ge stöd i avgörandet av hur mark- och vattenområden ska användas, och reglerna ska tillämpas så att en god hushållning främjas.

Bestämmelserna aktiveras endast vid *ändrad* markanvändning, och kan därför inte användas för att upphäva en pågående verksamhet. Bestämmelserna innebär vidare inget automatiskt skydd av de avsedda områdena, utan ska tas i beaktande vid vissa beslut eller tillståndsprövningar enligt plan- och bygglagen och miljöbalken.

Miljöbalkens 3 kapitel 6 § avser sådana kulturmiljöer som anses särskilt värdefulla från en nationell synpunkt och som därför ska skyddas mot åtgärder som *påtagligt* kan påverka eller skada områdets karaktär. Uttrycket *påtagligt* skada avser sådana åtgärder som kan ha en bestående negativ inverkan eller tillfälligt ha en mycket stor negativ inverkan.

6§ Mark- och vattenområden samt fysisk miljö i övrigt som har betydelse från allmän synpunkt på grund av deras naturvärden eller kulturvärden eller med hänsyn till friluftslivet skall så långt som möjligt skyddas mot åtgärder som kan påtagligt skada natur- eller kulturmiljön. Behovet av grönområden i tätorter och i närheten av tätorter skall särskilt beaktas. Områden som är av riksintresse för naturvärden, kulturmiljövärden eller friluftslivet skall skyddas mot åtgärder som avses i första stycket.

Förordning (1998:896) om hushållning med mark- och vattenområden reglerar ansvarsfördelningen gällande hanteringen av riksintressanta områden. Enligt förordningen är det den centrala myndigheten, i kulturmiljövårdens fall Riksantikvarieämbetet, som utser Riksintressen enligt 3 kap. Länsstyrelsen ansvarar sedan för att bestämmelserna följs inom länet, och ska ta de initiativ som behövs för att reglerna blir beaktade i arbetet med miljökonsekvensbeskrivningar och i planprocesser. Länsstyrelsen ansvarar för den geografiska gränsdragningen av riksintressena, men ska underrätta Riksantikvarieämbetet om klassificeringen eller avgränsningen i stort bör omprövas.

Benestad-Blädinge-Oby-Näs [G 17] (Aringsås och Blädinge sn)

Motivering: Fornlämningsstråk med gravar av olika typer från slutet av stenålder och in i järnålder. Stråken har tydlig koppling till de äldsta byarnas inägomark och bebyggelselägen och är väsentliga inslag i den värendska centralbygden. (Fornlämningsmiljö, Herrgårdsmiljö, Bymiljö).

Uttryck för riksintresset: Flera gravfält och andra fornlämningar, främst från järnåldern. Enstaka hällkistor, ett flertal rösen, högar, stensättningar, domarringar och resta stenar. Flera gravfält med varierad sammansättning, främst med högar och runda övertorvade stensättningar. I anslutning till Blädinge skålgropsförekomster. Betespräglad odlingslandskap med herrgårdar och byar. Blädinge sockencentrum.

Riksintresset Benestad m.fl. ligger i Alvesta kommun, strax söder om tätorten, och sträcker sig nästan en mil söderut längs med sjön Salens västra strand. Området kan sägas vara en del av Kronobergs centralbygd som kännetecknas av stora byar och ett relativt välmående jordbrukslandskap. Närheten till Alvesta gör området till en attraktiv boendemiljö, som fortfarande har stark agrar prägel och identitet. Kulturmiljön är relativt enhetlig med bybebyggelse, sockencentrum med kyrka i Blädinge, och herrgårdsmiljöer. Framförallt kännetecknas kulturmiljön av det rikt sammansatta och välexponerade fornminnesbeståndet som anlagts på eller i nära anslutning till den grusås som löper genom hela området. Till denna ås är också en äldre struktur av vägar knuten.

Utredningen konstaterar att kulturmiljön är tydlig och tillgänglig. Sambanden i landskapet förefaller också för lekmän lätta att göra sig föreställningar kring på samma sätt som människor sannolikt alltid gjort. Man kan emellertid också konstatera att motivet för riksintresset delvis bygger på uppfattningar som man tagit för givet utan att egentligen grunda dessa i det historiska källmaterialet. En analys av bebyggelseutvecklingen visar exempelvis att bybebyggelsen varit föremål för, visserligen typiska, men ändå påtagliga förändringar. De samband som man tidigare såg mellan byarna och fornlämningarna, och som tidigare mycket riktigt varit tydliga, har under de senaste 200 åren försvagats. Det finns därför skäl att föreslå en mindre revidering av riksintressets motivtext.

Bakgrund

Länsstyrelsen i Kronobergs län arbetar, sedan 2008, med att förbättra informationen kring länets kulturmiljöer av riksintresse. Flera intervjuundersökningar har genomförts med länets kommuner angående hanteringen av dessa områden. Undersökningarna visar att kommunerna generellt upplever svårigheter i samband med planeringen inom riksintressanta kulturmiljöer. Man efterfrågar därför ett förtydligande av riksintressets motivering, värdekärnor och avgränsning. Genom intervjuundersökningarna upprättades även en prioriteringslista över länets mest exploaterade riksintressen. Utöver Benestad m.fl. har fjorton fördjupade beskrivningar hittills genomförts; Växjö stad och Berqvara godsmiljö och Ingelstad i Växjö kommun, Kosta brukssamhälle och Lessebo i Lessebo kommun, Hjärtanäs-Dansjö-Gåvetorp-Spåningslanda och Huseby-Skatelöv i Alvesta kommun, Hamneda och Horda i Ljungby kommun, Ängsfruktodlingarna i södra Åsnenområdet och Blidingsholm i Tingsryds kommun, Granhult i Uppvidinge kommun, samt Älmhults stationssamhälle och Römningen i Älmhults kommun. Dessutom har en fördjupning genomförts i ett utredningsområde, Hohults by i Uppvidinge kommun.

Länsstyrelsen har valt att arbeta efter en metod där fokus ligger på en dialog mellan stat och aktuella kommuner. Mot den bakgrunden har en modell där fördjupningen muntligt framställs med hjälp av en Power Point-presentation för folkvalda och tjänstemän utvecklats. Dessutom har man valt att också publicera en skriftlig rapport samt en affisch där riksintressets värden på ett kondenserat sätt presenteras tillsammans med de riktlinjer som utredningen resulterat i. Resultatet ges då möjligt att spridas till fler och dessutom ligga till grund för en mer populär beskrivning av riksintresset för en bredare allmänhet. Medborgardialogen upplevs vara av central betydelse för ett framgångsrikt arbete med riksintresseområdena och förvaltningen av dessa.

Enligt modellen utgår fördjupningen från Riksantikvarieämbetets motivtext och befintligt källmaterial. Användningen av bilder och kartmaterial är central i Länsstyrelsens presentationsmodell, och syftar till att förbättra dess pedagogiska kvalitet.

Analysen av området har genomförts med hjälp av studier av litteratur, äldre kartmaterial och fotografier samt fältstudier.

Föreliggande rapport baseras på den muntliga presentationen, och utgör den skriftliga redovisningen av den fördjupade beskrivningen.

Vissa nya frågeställningar kring riksintressets motivtext har uppkommit i samband med arbetet. Ändringar kommer att diskuteras

och formaliseras i samråd med Riksantikvarieämbetet och berörd kommun i projektets slutskede.

Utgångspunkterna i Benestad-Blädinge-Oby-Näs

Benestad-Blädinge-Oby-Näs är en av åtta kulturmiljöer av riksintresse i Alvesta kommun. Området är relativt enhetligt till sin karaktär och är sammansatt av bymiljöer i Benestad och Näs, sockencentrum i Blädinge och herrgårdslandskapet i Oby. I hela området har också fornlämningarna en framträdande plats i upplevelsen av landskapet. Till dessa fysiskt påtagliga värden ska man också föga de immateriella värden, i form av sägner knutna till fornlämningar och historiska händelser utan egentliga spår i landskapet.

Odlingslandskapet har mellanbygdens karaktär. I väster är åkerlandskapet flackt och stundtals storskaligt, medan de östra delarna är småskaliga där odlingsmarken begränsas av mindre, huvudsakligen lövskogsdominerade, moränhöjder. Den dominerande landformen utgörs av en grusås som löper från söder till norr genom hela området längs med sjön Salen. Åsen har haft stor betydelse för vägstrukturen och fornlämningsmiljöns lokalisering.



Fig.1. Längs hela området löper en grusås som haft betydelse för färdvägar och lokaliseringar av gravmonument under förhistorisk tid. Foto: Stefan Höglin,

Pendlingsavståndet till Alvesta är obetydligt och bebyggelsens karaktär är därför sammansatt av agrar bebyggelse och av senare villabebyggelse. Några större villaområden har dock inte etablerats ännu. Intill Salen finns relativt omfattande fritidshusområden.



Fig. 1. Riksintressets avgränsning och problemorientering. Källa: Lmv.
 Foto: Stefan Höglin, 2013.

De specifika frågeställningarna som styr arbetet med Benestad m.fl. har berört vilken/vilka miljötyper som är bärande i landskapet. I Riksantikvarieämbetet motivet omskrivs exempelvis sambandet mellan fornlämningarna och bebyggelsen. Finns det några sådana tydliga samband och i sådana fall hur och med vilken bebyggelse? Finns det andra uttryck som borde ges utrymme i motivet? Stämmer avgränsningen av riksintresset i förhållandet till de angivna uttrycken?

I anslutning till riksintresset finns fler värdefulla och bevarandevärda kulturmiljöer. Strax norr om riksintresset ligger lämningarna efter röstskolan "Klostret" från 1914. Här hölls sommarkurser för sångare och skådespelare fram till 1952 då huvudbyggnaden brann ner i en anlagd brand. Området ägs av det kommunägda bolaget Allbohem. En annan sevärdhet är nöjesfältet "Tyrolen" sydväst om Blådinge kyrka. Etablissemanget ersatte en äldre dansbana på 1964 med en stor utescen med karaktäristiska målningar. Parken upplever sedan några år tillbaka en andra vår. Ingen av dessa aspekter av kulturmiljön ingår dock i de motiv som har angivits som viktiga för områdets riksintressanta aspekter.

Planläge, program och övrig lagstiftning

Benestad m.fl. omfattas av mycket få statliga intressen utöver kulturmiljön. Sjön Salen och åsformationerna väster om sjön ingår i länets naturvårdsprogram från 1989. Här gäller också tillståndsplikt för täktverksamhet. I ett planeringssammanhang förefaller därför kulturmiljön vara den mest centrala frågan, åtminstone ur ett statligt perspektiv och beträffande allmänna värden.

Plansituationen inom riksintresset inskränker sig till Alvesta kommuns översiktsplan som är från 2008 och har en allmän hållning till riksintressena.

Kommunens ställningstagande:

”Benestad-Blädinge-Oby-Näs: Fornlämningsstråk med gravar av olika typer från slutet av stenålder och in i järnålder. Stråken har tydlig koppling till de äldsta byarnas inägomark och bebyggelselagen och är väsentliga inslag i den värendska centralbygden.

Säkerställande

För samtliga riksintresseområden för kulturminnevård anges aktivt bevarande. Områdena ska skyddas mot åtgärder som påtagligt kan skada kulturmiljön. För kulturovärdenas säkerställande hänvisas till riktlinjerna i länets och kommunens kulturmiljöprogram

För samtliga riksintresseområden gäller kulturanpassat jord- och skogsbruk, vård av fornlämningar/gravfält där sådana finns, vård av befintligt bebyggelse bestånd och anpassning av ny bebyggelse.

Vid ökat bebyggelsetryck i riksintresseområden för kulturminnesvård bör områdesbestämmelser inrättas till skydd för de meds skyddsvärda delarna”

Området är förstuds med i Länets kulturmiljöprogram, liksom i kommunens ”Värt att vårda” (Alvesta kommun, 1994). Där ges en mer djupgående beskrivning av riksintressets kulturhistoria.

En riksintressant kulturmiljö är alltså en miljö där landskapets historiska dimension särskilt väl går att utläsa eller uppleva i dagens landskap. Den historiska dimensionen kan dels utgöras av lång kontinuitet och landskapets sega strukturer och dels av uttryck för en särskild epok eller företeelse. Landskapets sega strukturer är sådana som ibland har en flertusenårig historia och som kan utgöras av t.ex. bebyggelselagen, kommunikationsnät och markanvändning. Men landskapet har också präglats av specifika skeden eller företeelser såsom 1800-talets agrara revolution, en viss tids byggnadsskick eller utveckling av nya kommunikationsmedel.

Riksintressesystemet syftar till att skydda kulturhistoriskt värdefulla helhetsmiljöer. Kulturhistoriskt värdefulla enskilda objekt skyddas istället av plan- och bygglagen och kulturmiljölagen. En riksintressant

kulturmiljö ska därför behandlas som en helhetsmiljö där landskapet, vägnätet, enskilda byggnader och bebyggelse hör samman i ett komplext system. Miljön kan bilda en visuell enhet, men det handlar framförallt om en historisk enhet där en gemensam social och ekonomisk organisation har sammanbundit området olika delar.

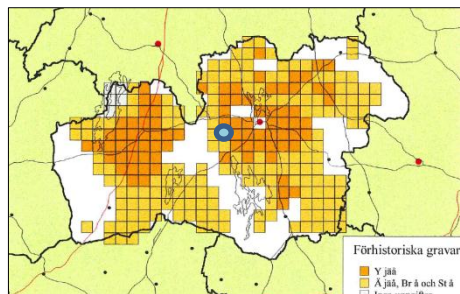


Fig 2. De förhistoriska gravarnas ålder och utbredning. Källa: Stefan Höglin; Raä/Fmis

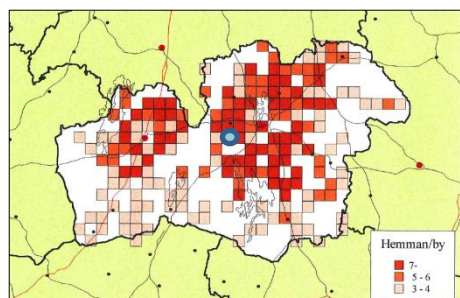


Fig 3. Byarnas storlek och utbredning i Kronoberg i historisk tid. Källa: Stefan Höglin

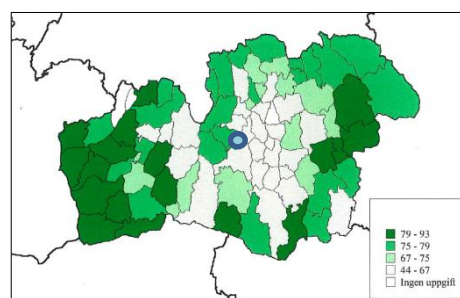


Fig 4. Jordbrukets inriktning 1865. Grön=stor andel äng=boskapsskötsel viktig Källa: Stefan Höglin; Seb

Riksintresset Benestad-Blädinge-Oby-Näs

Benestad m.fl. i regionen

Benestad i Aringsås socken och Blädinge, Näs och Oby i Blädinge socken ligger i östra Kronobergs centralbygder. I södra Småland innebär det att området är åkertätt i jämförelse med randbygderna. I förhållande till större jordbruksdistrikt i landet bör man nog snarare tala om mellanbygdens karaktär där det flacka landskapet här och där bryts av med mindre moränkullar, vanligen klädda med löv- och blandskogar. Här löper också en grusås som ger områden en karaktäristisk prägel. Inom riksintresseområdet, som grovt räknat omfattar de historiska byarnas inägor, består jordarna i huvudsak av isälvsediment med sandig karaktär på sluttningarna av grusåsen. De flacka, siltrika och organogena jordarna väster om riksintresset blev uppodlade först under 1800-talet.

Bebyggelse- och agrarhistoriskt sett ligger området i ytterkanten av Värends centralbygder. Här kännetecknades bebyggelsebildens tidigt av relativt stora byar, inte sällan med upp till tio gårdar redan på medeltiden. Tidigt förfaller också området haft en betydande inriktning på spannmålsproduktion i jämförelse med randbygderna och följaktligen har åkermarkens andel av markslagen varit mer omfattande än slättermarkernas.

Ett annat kännetecknande drag hos centralbygderna är landskapsutnyttjandets och bosättningens synnerligen långa kontinuitet. Här har människor verkat och varit bosatta i mer eller mindre fasta former sedan stenåldern, med jordbruket som huvudnäring åtminstone sedan bronsåldern. Fornlämningsbildens, ofta påfallande rik, och inte minst ortnamnsformerna är tydliga vittnesmål i dessa sammanhang.

Fornlämningsmiljön

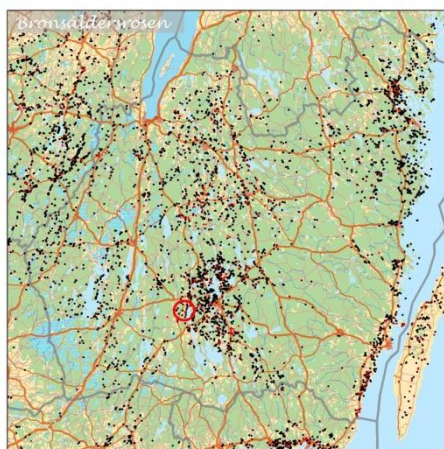


Fig 5. Bronsålderrösen i Småland. Källor: Raä/Fmis, Lmv



Fig 6. Tumlinge rör. Foto: Stefan Höglin, 2012.



Fig 7. Bruarör, En hällkista i Benestad. Foto: Stefan Höglin, 2012.

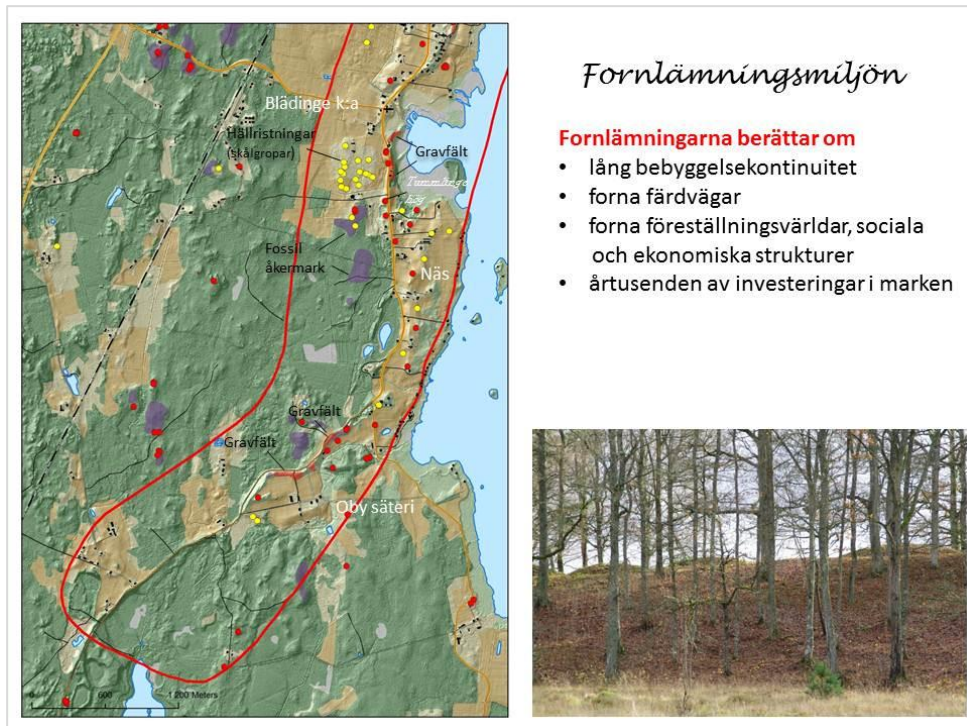
Fornlämningarna i området är påfallande många och har en rik sammansättning. Detta är särskilt påtagligt i de södra delarna. De flesta består av gravanläggningar från större delen av förhistorien men på sina håll finns också koncentrationer av hällristningar.

Hällkistorna, oftast placerade i rösen, tillhör kulturlandskapets äldsta skikt och bedöms ha uppförts under yngre stenåldern (Ca 2000 f. Kr. – 1800 f. Kr). I Oby beskrev Carl von Linné en sådan anläggning på 1700-talet.

De flesta rösen utan hällkista anlades under bronsåldern (1800 f.Kr. – 500 f. Kr.) och utgör en synnerligen representativ fornlämningstyp i östra Kronobergs län. Tillsammans med kustområdena i Tjust och Möre i Kalmar län framstår Värends centralbygder som något av ett bronsålderscentrum i södra Sverige. Inte sällan är anläggningarna monumentala till sin karaktär och överstiger ibland 25 m i diameter, också i Benestadsområdet. Monumentaliteten förstärks av att de inte sällan anlagts i exponerade lägen, i detta fall på den åsrygg som löper genom området. I många fall sammanfaller idag rösen med småhusbebyggelse som uppstod under 1800-talet och början av 1900-talet. Det är därför inte ovanligt med rösen på tomtmark.

Under järnåldern fortsatte traditionen med att anlägga gravar i välexponerade lägen, på samma grusås som tidigare. Järnåldersgravarnas formspråk är mer sammansatta än tidigare perioders. Vanligen rör det sig om olika typer av stensättningar, resta stenar och högar, oftast samlade på mer eller mindre omfattande gravfält. Mest framträdande är gravfälten i Oby, men även i Benestad finns fina exempel.

De förhistoriska gravarna och deras utformning och lokalisering har sannolikt haft många funktioner. De rent sakrala motiven har rimligen stått i centrum. I likhet med vår egen tid har givetvis uppgiften som minnesvård också varit viktig. Av gravarnas exponering i landskapet att döma är det emellertid även lätt att föreställa sig deras roll som markeringar för territoriella anspråk. Här har gravarna i alla tider lätt kunnat identifieras från det omgivande landskapet och särskilt från den vägsträckning som sannolikt följt åsen sedan mycket lång tid tillbaka.



Fornlämningsmiljön

Fornlämningarna berättar om

- lång bebyggelsekontinuitet
- forna färdvägar
- forna föreställningsvärldar, sociala och ekonomiska strukturer
- årtusenden av investeringar i marken

Fig. 8. Fornlämningsmiljön i södra delen av riksintresset, samt gravhögar vid Oby. Källa: Raä/Fmis; Lmv. Foto: Stefan Höglin, 2013.

En annan, långt ifrån lika exponerad fornlämning, utgörs av hällristningar. Här rör det sig inte om spektakulära figurativa ristningar utan om betydligt mer blygsamma former, s.k. skålgropar. Dessa består ofta av decimeterstora runda fördjupningar i stenblock. Block med skålgropar finns över hela området men mest talrika är de strax sydväst om Blädinge kyrka. Skålgroparna är svåra att placera kronologiskt. De förekommer i miljöer som varit bebodda allt sedan bondestenåldern till järnåldern och senare. Det tydligaste sambandet råder dock med bronsåldersmiljöer och det är sannolikt ingen tillfällighet att området också är så rikt på rösen från samma tid. Funktionen är heller inte lätt att spekulera kring. Den allmänna föreställningen är att skålgroparna figurerat i samband med religiösa aktiviteter. Koncentrationen av skålgropar i närheten av Blädinge kyrka gör att man kan fundera kring om det kan finnas någon form av kontinuitet på denna plats för samhällets behov av religiös kult.

Fornlämningarnas tillgängliga uttryck i landskapet har under alla tider lockat till föreställningar och spekulationer kring de berättelser som de representerar. Störst utrymme fick de tolkningar av historien som Petter Rudbeck på Huseby uttryckte i sitt opublicerade verk "Forna Ridghiöta eller Småländske antiquiteter" på 1600-talets andra hälft. Fascinerad av sägnerna om sköldmön Blända och hennes bragder i forna strider mot danskarna, knöt han på, i våra ögon, vidlyftiga samband mellan sagan, fornlämningsmiljön och ortnamnen. En väsentlig del av fornlämningarnas namngivning, som exempelvis Bländas kulle, förefaller ha sin upprinnelse i Rudebecks föreställningsvärld. Och Tummlinge röse sas enligt sagan hysa

kvarlevorna efter den danske Kungen Tumling och hans här, ihjälslagna av Blända och hennes kvinnohär till Smålands försvar på kung Alles tid. I ett område som mindre än ett århundrade tidigare upplevt krigets fasor var det sannolikt inte svårt för legender om forna hjältebragder riktade mot danskarna att få fotfäste. Under Kalmarkriget 1612 hade en dansk trupp överraskat en bondehär och vid ett kort slag vid Blädinge Skede, strax norr om kyrkan, slagit ihjäl minst 50 gifta karlar. Bara i Blädinge socken brändes därefter 20 hemman (Larsson, 1962).



Fornlämningsmiljöns immateriella värden

Till fornlämningarna är en rad verkliga händelser och en del mindre verkliga händelser och personer knutna.

- På Blädinge skede stod under Kalmarkriget 1611 ett slag mellan allmogen och härjande danska trupper.
- Danskarnas härjningar låg till grund för legender om Blända

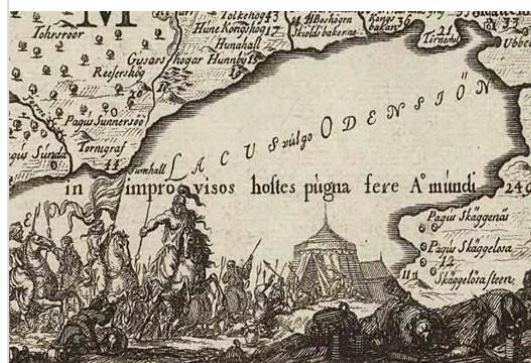


Fig. 9. Under århundraden har delar av riksintresseområdet stått i centrum för spekulationer och legendbildning kring Blända och hennes hjältedåd. Möjligen har verkliga krigshändelser 1612 bidragit till sådana föreställningar.

Uttryck:

Gravfält och ensamliggande fornlämningar i form av hällkistor, rösen, högar, stensättningar, resta stenar etc. Hällristningar i form av skålgropar.

Bosättningsmiljön

Riksintresseområdet omfattar fyra historiska byar; Benestad, Blädinge, Oby och Näs. Av dessa är Oby en herrgårdsmiljö som följd av den säteribildning som skedde på 1600-talet (se nedan). Åtminstone de tre första har namnformer som är av förhistoriskt ursprung, vilket bekräftar den bild av mycket lång bosättningskontinuitet som fornlämningsbilden antyder.

Byarna har varierande storlek, vilket går tillbaka på historiska förhållanden. Benestad var områdets största by och räknade vid slutet av medeltiden 10 hemman. (Larsson, 1979) Sju av dessa brukades av självägande bönder medan de övriga utgjorde frälsegårdar.



Fig. 10. Utsnitt ur storskifteskartan över Näs (Blädingenäs) 1798 samt bebyggelse i Näs respektive Blädinge. Källa: Lmv. Foto: Stefan Höglin, 2013.

Åtminstone ett av dessa, nämligen Sjögård kan ha utgjort en medeltida sätesgård (se nedan) och låg separat från de andra vid Salens strand. Bortsett från detta och den sydligaste gården framgår det av den äldsta kartan över byn från 1733, att de övriga låg på en lång rad längs med den äldsta landsvägen. (se också nedan). Att döma av storskifteskartorna från 1700-talet låg också gårdarna i Blädinge och Näs samlade. Här var dock gårdarna färre, fem respektive fyra hemman som låg samlade som klungor. Samtliga byar i riksintresseområdet blev föremål för relativt omfattande förändringar i samband med 1800-talets skiftesverksamhet. En omfattande utflyttning från de äldre bytomterna resulterade i en glesare struktur. Denna effekt kom på vissa håll att mildras som en följd av hemmansklyvningar och framväxten av mindre brukningsenheter och äldre villabebyggelse på 1800-talet och första hälften av 1900-talet. (se nedan). Intrycket idag är därför en oregelbunden bebyggelsestruktur där koncentrerade, byliknande, stukturer, särskilt i Benestad och Blädinge, uppstått på platser som tidigare saknat bybebyggelse.

Herrgårdsmiljön

I området finns två miljöer som kan karaktäriseras som herrgårdsmiljöer. I Oby finns tydliga uttryck som ståndsmissig

bebyggelse, storjordbrukets ekonomibyggnader, arbetarbostäder och avtryck i landskapet i form av trädgårdsanläggningar, alléer och andra landskapsarkitektoniska strävanden som regelbundet utlagda vägar etc. I Benestad herrgård, längs i norr, är det idag i huvudsak huvudbyggnaden som vittnar om gårdens ståndsmässiga förflutna.

Oby var fram till 1600-talet en bondby som vid medeltidens slut bestod av sju hemman (av vilka samtliga brändes av danskarna 1612). Alla gårdarna ägdes av frälset och en av dessa, Åkagården, blev 1649 säteri. Efterhand lades också de övriga gårdarna in under säteriet. Huruvida dessa hade hunnit byggas upp efter danskarnas härjningar är oklart. 1679 ansågs emellertid sätesgården ha varit "tämligen väl bebyggd. Sedan 1888 saknas huvudbyggnad på Oby efter en ödesdiger brand. Kvar finns emellertid två flyglar, samt en rad andra byggnader (Vejde, 1929).

Herrgårdsmiljön



Benestad herrgård, Oby säteri

- Benestad blev säteri på 1660-talet genom en sammanslagning av Billagården och Sjöagården.
- Den senare var troligen en sätesgård redan på medeltiden.
- Oby grundades på 1640-talet på en by med 7 hemman som införlivades med godset.
- Mangårdsbyggnaden brann 1888 och byggdes inte upp igen.




Fig. 11. Utsnitt från enskifteskarta 1809 över Billagården och Sjöagården. (Benestads säteri). Corpes de logi på Oby som brann 1888. Stenladugård i Oby. Källor: Lmv; Vejde, 1929. Foto: Stefan Höglin, 2013.

Benestads herrgård blev säteri på 1660-talet med utgångspunkt i Billagården och Sjöagården. Flera gårdar i byn betalade vid den tiden sin skatt till säteriet, en inkomst som upphörde med reduktionen under slutet av 1600-talet. Själva huvudgården lyckades dock ägarna till säteriet att behålla. Under 1900-talet har delar av gården sålts av.

Möjligen har Benestads herrgård haft en medeltida föregångare. Här hölls exempelvis ett ting 1379, vilket utanför häradstinget ansetts förbehållet sätesgårdar. För detta talar också Sjöagårdens läge på en udde i Salen, åtskild från den övriga byn, en typisk lokalisering för befästa huvudgårdar under medeltiden i Kronoberg. Till saken hör att

gården fortfarande är omgiven av resterna efter vad som sannolikt haft funktionen som en vallgrav. Denna finns förövrigt utritad på de flesta historiska kartor som upprättats över Benestad. (Vejde, 1929; Sallnäs, 1963; Hansson, 2001).

Herrgårdsmiljön



Fig. 12. Flygbild över herrgårdslandskapet i Oby med de viktigaste egenskaperna i kulturmiljön.

Bylandskapet och herrgårdsmiljöns uttryck:

Herrgårdsmiljöer i Oby med delvis ståndsmässig bebyggelse, stenladugårdar, arbetarbostäder etc, alléer, axiellt utlagda vägar, Benestads herrgård med ståndsmässig bebyggelse.

Agrar gårdsbebyggelse i Benestad, Blädinge och Näs från 1800-talet med en spridd och oregelbunden, men på flera ställen, koncentrerad, byliknande struktur.

Äldre villa-, torp- och lägenhetsbebyggelse från 1800- och första hälften av 1900-talet.

Hävdad odlingslandskap på ömse sidor om grusåsen, betade hagmarker.

Äldre vägstruktur.

Sockencentrum

Blädinge kyrka är en till väsentliga delar bevarad medeltida salskyrka i sten. Tornet och sakristian (ersatte en gammal) uppfördes under 1700-talet och delar av långhuset byggdes om och förlängdes på 1830-talet. Troligen uppfördes den under 1400-talet men ersatte då med stor sannolikt en träkyrka i resvirke från vilken man funnit ekplankor. Rimligen var det i den som den präst som omtalas redan 1290 verkade. På kyrkogården framträder också ett par gravkor.

Sockencentrum



Blädinge

- Stenkyrkan har medeltida ursprung, men har föregåtts av en träkyrka.
- Redan 1290 omtalas prästen i "Bläthinge"
- På 1860-talet uppfördes den nuvarande sockenstugan med skollokaler.
- Prästgården ligger idag utanför riksintresset.
- Kyrkbyn bestod av 5 hemman. Nästan samtliga gårdar fick nya lokaliseringar i efter laga skiftet.

Fig. 13. Utsnitt från storskifteskartan från 1813 över Blädinge kyrkby. Mörnerska gravkoret vid Blädinge kyrka samt skolbyggnaden/sockenstugan från 1865. Källor: Lm. Foto: Stefan Höglin, 2013.

Före laga skiftet 1858 låg kyrkan nästan mitt i byn. Av kyrkbyns fem hemman låg fyra sydväst om kyrkomiljön. Prästgården låg strax utanför kyrkogårdsmuren. Vid laga skiftet skedde en uppluckring av bebyggelsen i samband med att flera gårdar fick nya lokaliseringar, Västergården ligger exempelvis norr om kyrkan idag. Prästgården flyttades ut till en plats ca en kilometer väster om kyrkan medan lönebostället i allt väsentligt ligger kvar som vid tiden för laga skiftet. Till sockencentrum ska också sockenstugan med skollokaler från mitten av 1865-talet, kyrkstallar från 1800-talet, liksom Klunkebolid, ett f.d. ålderdomshem 300 meter söder om kyrkan, räknas. Kring sockencentrum drivs fortfarande ett aktivt jordbruk.

Uttryck: Medeltida stenkyrka med förändringar under 1700- och 1800-talet med kyrkogård. Skolhus och kyrkstallar från 1800-talet. Klockargården. Klunkebolid, f.d. ålderdomshem. Äldre vägstruktur.

Slutsatser

Landskapets samband

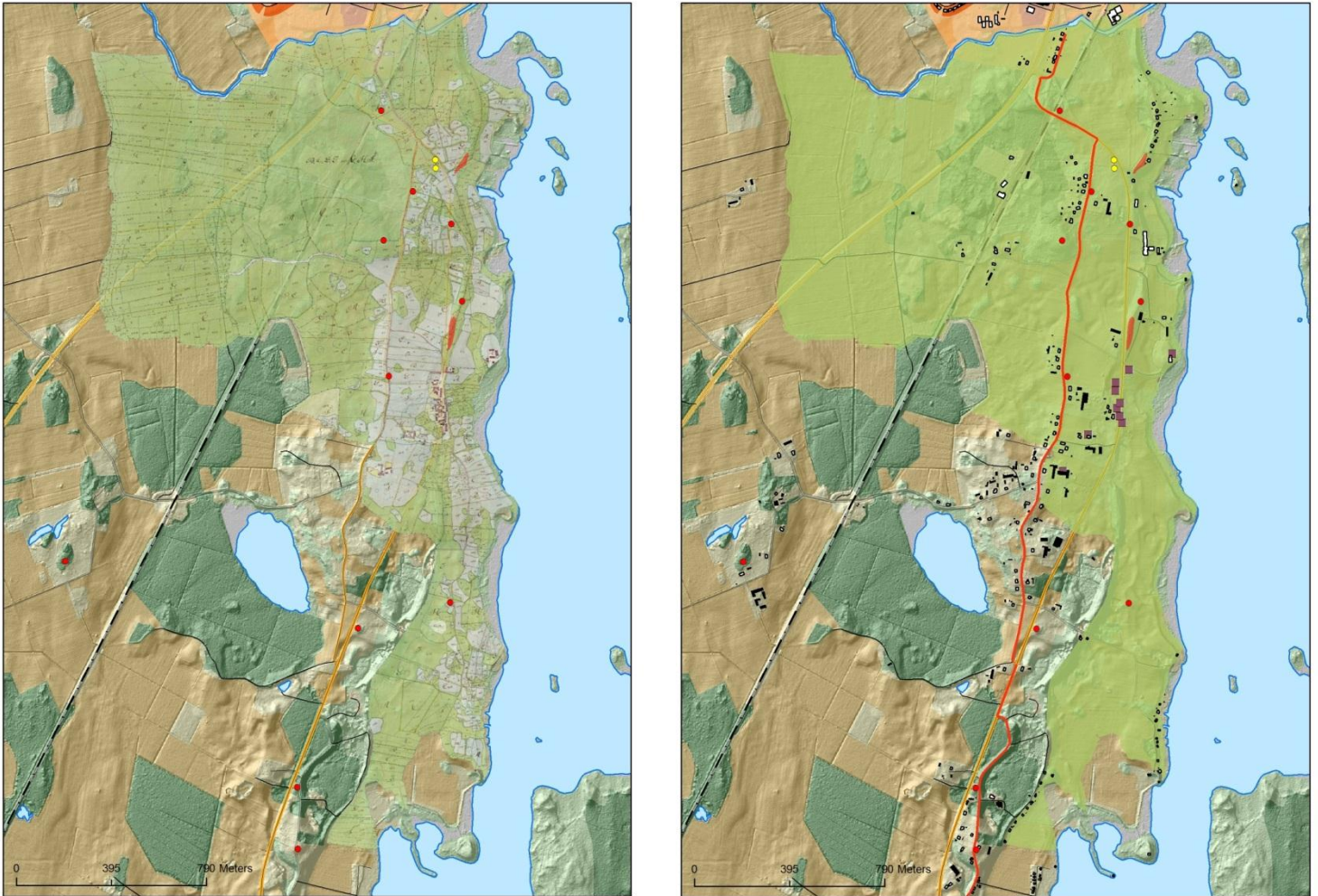


Fig. 14 och 15. Den vänstra kartan visar storskifteskartan över Benestads inägor från 1786, lagd på en modern karta, samt lokaliseringen av fornlämningar idag (röda punkter=enskilda gravar och ljusröda ytor=gravfält). Bilden illustrerar sambandet mellan gravfältens och den historiska byns lokalisering. Åtminstone förefaller det södra gravfältet på åsen "höra till" Benestads by. Den högra bilden visar dagens bebyggelse och belyser de stora bebyggelseförändringar som byn genomgick under 1800- och 1900-talet i jämförelse med de historiska bytomterna (violettera kvadrater). Bland annat innebar ett par enskiften och laga skiftet under 1800-talets första hälft betydande utflyttningar av gårdar. Den visar också på hur tillkomsten av en ny häradsväg (röd linje) på 1620-talet påverkade senare bebyggelselokaliseringar. Redan på 1600-talet flyttade en gård ut till den nya vägen för att starta gästgiveri. Därefter har en rad gårdar och äldre villabebyggelse dragits till vägen. Byn kan därför sägas ha "flyttat" västerut. I takt med denna process har förstärkt det rumsliga sambandet mellan bybebyggelsen och de ursprungliga gravplatserna luckrats upp. *Källor: Lmv; Raä/Fmis Karta: Stefan Höglin 2013.*

- De riksintressanta aspekterna är främst knutna till fornlämningsmiljöerna och deras exponering i landskapet.
- Deras visuella relation till äldre vägstrukturer och olika bebyggelseuttryck (herrgårdsmiljöer, bymiljöer) berättar historien om en mycket lång bosättningskontinuitet.

- Tillsammans med fornlämningarna utgör sockencentrat i Blädinge och den omgivande fornlämningsmiljön viktiga uttryck för centralbygden, inte minst som vad som förefaller ha varit ett religiöst centrum under mycket lång tid.
- Under 1800-talet och senare försvagades sambandet mellan bebyggelsen och fornlämningarna, dock utan att försvinna helt.
- I området finns också ett immateriellt värde i de legender och sagor som haft sin utgångspunkt i kulturmiljön, inte minst i fornlämningarna, bland annat uttryckt i namngivning av enskilda gravanläggningar.
- Till dessa uttryck kommer andra bevarandevärda kulturmiljöer i form av lämningarna efter Klosters röstskola strax norr om riksintresset och nöjesetablissemangen Tyrolen. Inget av dessa bedöms dock ha med riksintresset bärande värden att göra och har därför lämnats utan avseende här.

Riksintressets avgränsning och värde-text

- Värdetexten stämmer väl överens med områdets karaktär, men sambandet mellan dagens bebyggelse och fornlämningarna bör tonas ner som ett av huvudmotiven. På många ställen är den äldre vägstrukturen dock välbevarad och har troligen ett viktigt samband med fornlämningarnas lokalisering i landskapet. (Se bilaga)
- Riksintressets avgränsning stämmer väl överens med de uttryck som identifierats

Förslag till ny motivtext

Förslag till ny motivtext:

Centralbygd med fornlämningsmiljöer och odlingslandskap med tydliga samband mellan välexponerade gravar från olika tider och äldre vägsträckningar längs en lång grusås. Fornlämningarna har en koppling till de äldsta byarnas inägomark och i viss mån till bybebyggelsens lokalisering. I Blädinge uttrycker hållristningar, gravfält och ett historiskt sockencentrum, sannolikt en lång kontinuitet i den religiösa kulturen. Byar och herrgårdar visar tydligt på viktiga bebyggelseprocesser, typiska för den värendiska centralbygden. Många av fornlämningarna har legat till grund för spekulationer och sägenbildning, bland annat om den legendariska Bländas hjältdåd i en sagolik forntid. (Fornlämningsmiljö, Herrgårdsmiljö, Bymiljö, Kognitiva miljöer).

Förslag till ny uttryckstext:

Flera gravfält och andra fornlämningar, främst från järnåldern. Enstaka hällkistor, ett flertal rösen, högar, stensättningar, domarringar och resta stenar. Flera gravfält med varierad sammansättning, främst med högar och runda övertorvade stensättningar. I anslutning till Blädinge en omfattande koncentration med skålgropar i stenblock. Betespräglad odlingslandskap med herrgårdar och byar med bebyggelse från främst 1800-talet och 1900-talets första hälft. Blädinge sockencentrum. Många fornlämningar har namn som refererar till sägner.

Att jämföras med den gällande motivtexten och uttryck:

Motivering: Fornlämningsstråk med gravar av olika typer från slutet av stenålder och in i järnålder. Stråken har tydlig koppling till de äldsta byarnas inägomark och bebyggelselägen och är väsentliga inslag i den värendska centralbygden. (Fornlämningsmiljö, Herrgårdsmiljö, Bymiljö).

Uttryck för riksintresset: **Uttryck för riksintresset:** Flera gravfält och andra fornlämningar, främst från järnåldern. Enstaka hällkistor, ett flertal rösen, högar, stensättningar, domarringar och resta stenar. Flera gravfält med varierad sammansättning, främst med högar och runda övertorvade stensättningar. I anslutning till Blädinge skålgropsförekomster. Betespräglad odlingslandskap med herrgårdar och byar. Blädinge sockencentrum.

Riktlinjer

- Bevara och vårda riksintressets uttryck i form av fornlämningar, äldre vägstrukturer, bebyggelse och sockencentrum.
- Fortsatt hävd av odlingslandskapets öppna arealer, särskilt de där de visuella kontakterna med den äldre vägstrukturen och den äldre bebyggelsen är tydlig.
- Vid ny bebyggelseetablering bör hänsyn tas till bebyggelsens traditionella utformning. Förtätning av bykärnorna är att föredra framför ytterligare spridning av bebyggelsen för att undvika att byarna växer ihop.

Referenser

- Alvesta kommun Översiktsplan, 2008
- Alvesta kommun Vårt att vårda. Kulturmiljöer i Alvesta kommun. Alvesta kulturnämnd, 1994.
- Hansson, Martin Från renjägare till viking. En arkeologisk historia om södra Småland. Ur *Landen kring sjöarna*. 1999.
- Höglin, Stefan Agrarhistorisk landskapsanalys, Kronobergs län, Länsöversikt. *Landskapsprojektets rapport 1998:1*. Riksantikvarieämbetet
- Lantmäteriet Lantmäteristyrelsens arkiv:
Benestad; Gemetrisk avmätning, 1698.
Benestad; Gemetrisk avmätning, 1730.
Benestad; Storskifte på inägor, 1786.
Benestad; Enskifte, 1809.
Benestad; Enskifte, 1822.
Benestad; Laga skifte, 1834.
Blädinge; Storskifte på inägorna, 1813.
Blädinge; Laga skifte, 1864.
Näs; Storskifte, 1798.
Näs; Laga skifte, 1849.
Oby; Geometrisk avmätning, 1678.
Oby; Laga skifte, 1917.
- Larsson, Lars-Olof Det danska anfallet mot Varend 1612. Ur *Värendsbygder. Norra Allbo hembygdsförening, 1962.*
- Larsson, Lars-Olof Småländsk bebyggelsehistoria. Acta Wexionensia serie. Från Vikingatid till Vasatid 1:1 Kinnevalds härad. 1979.
- Sallnäs, Ragnar Benestad by. Ur *Värendsbygder. Norra Allbo hembygdsförening, 1963.*
- Vejde, P. G. Kronobergs Läns Herrgårdar. Växjö 1929.