

# RAPPORT

LÄDJA-RÖSÅS (G30)

FÖRDJUPAD BESKRIVNING AV EN KULTURMILJÖ AV RIKS-  
INTRESSE



## Lädja-Rösås [G30] – Fördjupad beskrivning av en kulturmiljö av riksintresse

Framställt av: KMV forum AB, Bäckaby Landskap och WSP group  
www.kmvforum.se; <http://www.wspgroup.com/sv/WSP-Sverige/>

Författare: Stefan Höglin

Uppdragsansvarig: Mia Björckebaum, KMV forum

Medverkande: Emy Lanemo, KMV forum

Stefan Höglin, Bäckaby Landskap

Cecilia Lindqvist, WSP group

KMV forum.



Beställning: Länsstyrelsen i Kronobergs län

Länsstyrelsen i Kronobergs län

351 86 VÄXJÖ

Telefon 010 223 70 00

November 2015

Rapporten kan laddas ner från Länsstyrelsens webbplats

[www.lansstyrelsen.se/kronoberg](http://www.lansstyrelsen.se/kronoberg) under Publikationer/Kulturmiljö

## INNEHÅLLSFÖRTECKNING

<b>Kortfattad överblick</b>	<b>4</b>
<i>Sammanfattning</i>	5
<i>Riktlinjer</i>	6
<b>Bakgrund</b>	<b>9</b>
<i>Riksintresseprojektet</i>	9
<i>Vad är en riksintressant kultur-</i>	10
<i>miljö?</i>	10
<i>Utgångspunkterna i Horda-Ryd</i>	11
<i>Planläge, program och övrig lagstiftning</i>	11
<b>Kulturhistorisk analys</b>	<b>13</b>
<i>Den regionala skalan: Värends centralbygder och randmiljöer</i>	13
<i>Den lokala skalan</i>	16
Landskapet idag	16
Fornlämningsbilden	17
Landskaps- och bebyggelseutvecklingen i korthet	21
<i>Bedömning</i>	27
Miljöns riksintressanta värde	27
Fysiska uttryck i landskapet	29
Landskapsbild och visuella samband	29
<i>Riktlinjer</i>	32
<i>Förslag på förändringar</i>	34
<b>Källförteckning</b>	<b>35</b>

## KORTFATTAD ÖVERBLICK

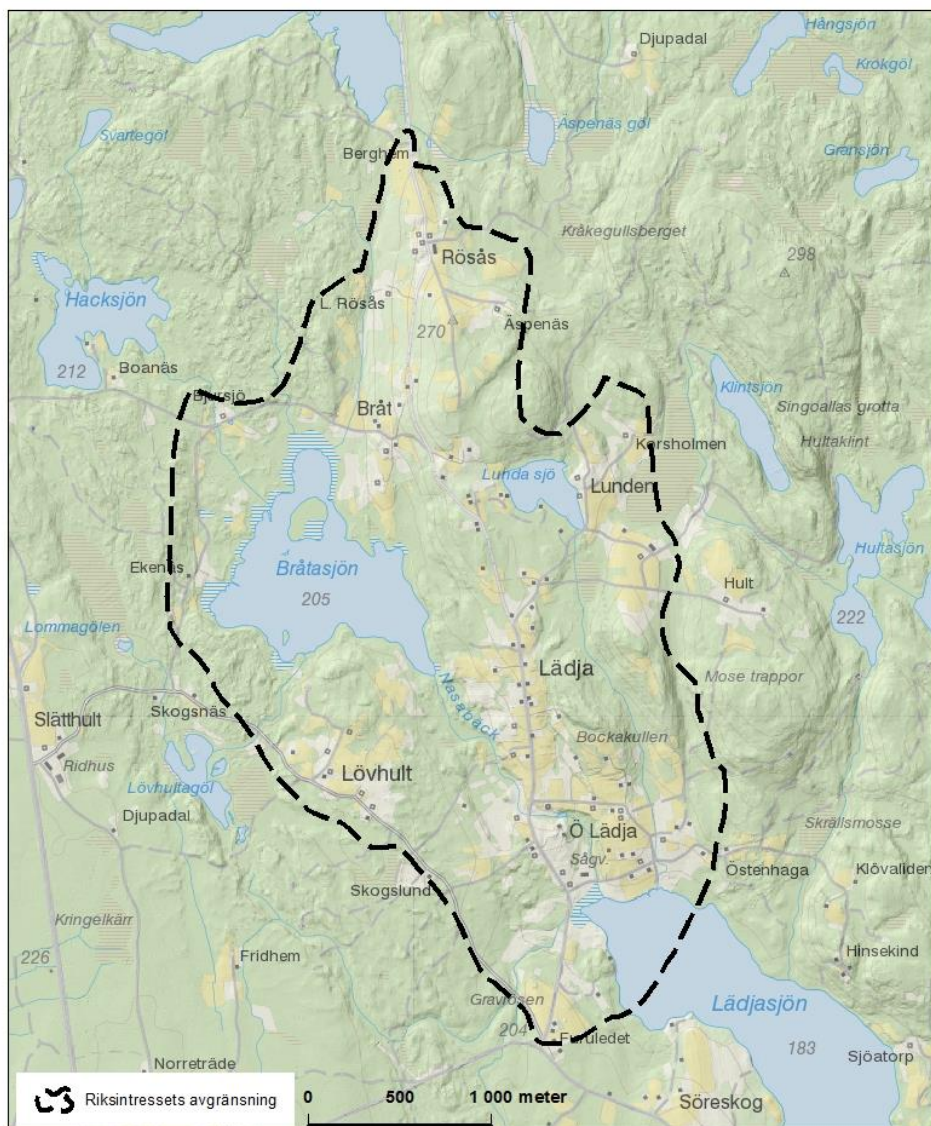
### Lädja-Rösås [G 30] (Bergs sn)

#### *Motivering:*

*Odlingslandskap* med spår av bosättningar från förhistorisk tid till 1800-talets laga skifte. (*Fornlämningsmiljö, Bymiljö, Kvarnmiljö*).

#### *Uttryck för riksintresset:*

Minnen från medeltida kolonisation, historisk säteribildning och 1800-talets uppodling kan skönjas i landskapet där ängs- och hagrester sträcker sig från byarnas inägomark ut till marginalmarkernas *torprester*. Stenmurar, odlingsrösen, husgrunder samt kvarn- och dambruiner. Väl synliga rösen av sten- och bronsålderskaraktär. Omfattande röjningsröseområde i anslutning till gravlämningar. Välbevarad bebyggelse, präglad av *laga skiftet*.



## SAMMANFATTNING

Lädja-Rösås är ett av Växjö kommuns åtta kulturmiljöer av riksintresse, av vilka de flesta kan anses belägna i Värends centralbygder. Det aktuella området ligger invid dess nordliga gräns och fornlämningsbilden vittnar om en bosättningshistoria som åtminstone går ner i bronsålder, troligen ännu längre tillbaka. Fornlämningsbilden karaktäriseras av ett antal gravrösen från bronsåldern och/eller äldsta järnåldern men indikationer finns som talar för att området också kan ha varit ianspråktaget under yngre delar av vår förhistoria. Flera av områdets enheter var dock väletablerade byar eller gårdar under medeltid. Riksintressets bärande värde utgörs av dess landskaps- och bebyggelsehistoria som har kommit till uttryck på en mångfald sätt. Stora områden med fossil åkermark i form av röjningsrösen vittnar om ett extensivt jordbruk med rötter i förhistorisk tid. Vidare berättar kulturmiljön om hur en medeltida feodal struktur omvandlats till en bonde- miljö, vilket bland annat kommit till uttryck i en rik bebyggelsemiljö i Rösås. Det som mest präglar kulturmiljön är emellertid 1800-talets landskapsomvandling där särskilt Lädja visar prov på många pedagogiska drag som är effekten av laga skiftet.

Utredningen konstaterar att riksintresset har ett rikt odlingslandskap och ett välhållt byggnadsbestånd som speglar viktiga skeden i Smålands bebyggelsehistoria. Vidare har utredningen resulterat i slutsatsen att riksintresset är välbevarat i förhållande till det ursprungliga riksintressebeslutet samt att riksintressets avgränsning i stort sett speglar landskapets riksintressanta berättelser. En smärre utvidgning av gränsen i norr har dock föreslagits.



## RIKTLINJER

Att ta tillvara ett riksintresse i planering eller projektering handlar dels om att utnyttja värdenas potential för en hållbar utveckling, dels om att förhindra påtaglig skada. En åtgärd får, enligt miljöbalken 3 kap 6 §, inte leda till att riksintresset påtagligt skadas. Samtidigt bär ett riksintresse på resurser och möjligheter som ska tas tillvara i samhällsplaneringen. Följande riktlinjer ger ett antal exempel på hur skada kan undvikas, och miljön vårdas, stärkas och utvecklas:

- Fornlämningar så som rösen och fossil åkermark är bärande värden i riksintresset. De fornlämningsmiljöer som antingen är föremål för direkt vård eller indirekt genom bete bör fortsätta att synliggöras. Det är också angeläget att vårdinsatserna kompletteras med informationsinsatser.
- Fornlämningarna är skyddade enligt Kulturmiljölagen (KML). Tillstånd enligt 2 kap KML om att rubba, ta bort, gräva ut, täcka över eller genom bebyggelse, plantering eller på annat sätt ändra en av riksintressets fornlämningar bör i regel inte beviljas.
- Det öppna och hävdade odlingslandskapet är en förutsättning för möjligheterna att uppleva sambanden i landskapet. Överföring av odlingsmark till skogsmark, samlad villabebyggelse eller liknande åtgärder som ändrar miljöns karaktär av odlingsbygd kan, beroende på omfattning och lokalisering, medföra påtaglig skada.
- Stenmurar och andra landskapselement som vittnar om äldre skiftesstrukturer och markanvändning är viktiga för förståelsen av landskapets framväxt. Borttagande av dessa kan innebära påtaglig skada på riksintresset.
- Området har viss tålighet för vidare utveckling vad avser bebyggelseetableringar. Det huvudsakliga är att dessa sker med respekt för den bebyggelsestruktur som dominerar inom olika delar av området samt att de anpassas, i skala och form, till den befintliga.
- I Lädja är laga skiftesstrukturen tydlig, särskilt de norra delarna. Här är det angeläget att det inte sker någon förtätning och att siktlinjerna söder ifrån respekteras. Norr om detta område finns möjligheter att fortsätta att i enskilda fall bygga vidare på denna struktur utan att läsbarheten förefaller försvinna.
- Rösås präglas främst av storskiftet i början av 1800-talet och byn splittrades aldrig vid laga skiftet. Miljön är känslig för ny bebyggelse som inte bör lokaliseras till det öppna odlingslandskapet söder eller norr om byn.

- I Lövhult har bebyggelsestrukturen en specifik karaktär som kan tjäna som tydlig vägledning vid eventuell nybyggnation. Denna bör dock inte störa den traditionella agrara bebyggelsens visuella relation till det småskaliga odlingslandskapet utan lokaliseras till mer marginella partier av landskapet. I övrigt gäller att den faktiska och i huvudsak sammansatta bebyggelsestrukturen i Bråt och Lunden bevaras medan gårdsmiljöer som Bjursjö, Aspenäs och Lilla Rösås får behålla sina egenskaper som ensamgårdar. Eventuella tillskott i bebyggelsen bör alltså lokaliseras till perifera lägen.
- Byggnadsbeståndet i riksintresseområdet utgörs främst av äldre agar gårdsbebyggelse, särskilt med parstugans eller enkelstugans planlösning. Många av dessa är uppförda under andra halvan av 1800-talet, dvs vanligen i samband med laga skiftena. Byggnaderna är därför viktiga markörer för den period som kom att få stor betydelse för landskaps- och bebyggelseutvecklingen och bör därför i möjligaste mån bevaras med traditionell prägel.
- I området finns även uttryck för samhällsfunktioner som skola (museum) och en frikyrkobyggnad som utgör viktiga inslag för förståelsen av bygdens sociala liv. Det är angeläget att dessa lokaler även fortsättningsvis utnyttjas på ett för bebyggelsemiljön fördelaktigt sätt.



1



2



3

1. Byggnadskulturen i Lädja-Rösåsområdet är rik och välhållen. Äldre agrar bebyggelse som parstugor från mitten av 1800-talet dom är vanliga.
2. Landskapselementen, stenmurar och odlingsrösen är avgränsade för förstärken av landskaps framväxt genom stenröjning under årtusenden. Stenmuriått.
3. Bebyggelsestrukturen i nom riksintresset är i hög grad en funktion av hemmans-tyvningar och utflyttningar i samband med laga skiftet på 1800-talet. Lädja från söder.

## Riksintresse för kulturmiljövård Lädja-Rösås [G 30] (Bergs sn)

### Motivering:

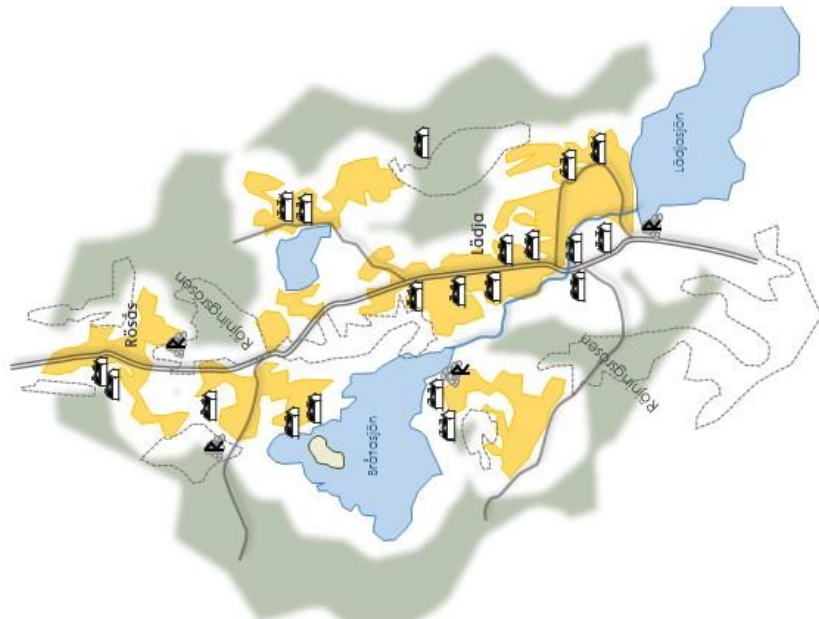
Odlingslandskap med spår av bosättningar från förhistorisk tid till 1800-talets laga skifte. (Fornlämningsmiljö, Bymiljö, Kvamsmiljö).

### Uttryck för riksintresset:

Minnen från medeltida kolonisation, historisk sätteri och 1800-talets uppodling kan skönjas i landskapet där ängs- och hagrestesträckor sig från byarnas inåtommark ut till marginalmarkernas torpster. Stenmurar, odlingsrösen, husgrunder samt kvam- och dammurar. Vår synliga rösen av sten- och bronsålderskaraktär. Omfattande röjningsröseområde i anslutning till gravvämmingar. Väbevarade bebyggelse, präglad av laga skiftet.

### Ett urval riktlinjer:

- Fornlämningsrösen som rösen och fossil åkermark är värdefulla i riksintresset. De fornlämningsmiljöer som anläggningen är föremål för direkt vård eller indirekt genom bete bör fortsätta att synliggöras. Det är också angeläget att värdefullt kompletteras med informationsinsatser.
- Det öppna och hävdade odlingslandskapet är stenmurar och andra landskapselement som vittnar om äldre skiftesstrukturer och markanvändning är viktiga för förstärken av landskaps framväxt. Borttagande av dessa kan innebära påtaglig skada på riksintresset.
- I Lädja är laga skiftesstrukturen tydlig, särskilt de norra delarna. Här är det angeläget att det inte sker någon förtäring och att skiftens söder ifrån respekteras. När om detta område finns möjligheter att fortsätta att renstaka till bygga vidare på denna struktur utan att försämrade företeiler försvinna.
- Rösås präglas främst av storskiftet i början av 1800-talet och byn splittrades aldrig vid laga skiftet. Miljön är känslig för ny bebyggelse som inte bör lokaliserar till det öppna odlingslandskapet söder eller norr om byn.





# BAKGRUND

## RIKSINTRESSEPROJEKTET

Länsstyrelsen i Kronobergs län arbetar, sedan 2008, med att förbättra informationen kring länets kulturmiljöer av riksintresse. Tjugo riksintressen har hittills fördjupats, och två utredningsområden – Hohult i Uppvidinge kommun och Ängsfruktodlingarna i Tingsryd kommun har utretts och av Riksantikvarieämbetet beslutats som riksintressen. Parallellt med framtagandet av kunskapsunderlag har även tre intervjuundersökningar genomförts med länets kommuner angående hanteringen av dessa områden. Undersökningarna har visat att kommunerna generellt upplever eller har upplevt svårigheter i samband med planering inom riksintressanta kulturmiljöer. Man har därför efterfrågat förtydligande av riksintressenas motivering, värdekärnor och avgränsning. Genom intervjuundersökningarna upprättades även en prioriteringslista över länets mest utsatta riksintressen.

Under perioden 2015–2017 genomför konsultföretagen KMV forum, Bäckaby Landskap och WSP group fördjupningar för sammanlagt fjorton riksintressen på uppdrag av Länsstyrelsen. Dessa fjorton utgör de resterande riksintressena i länet som ännu saknar fördjupade underlag. Arbetet utförs efter den dialogmodell som har utarbetats och använts av Länsstyrelsen i de tidigare fördjupningsarbetena. Modellen lägger fokus på en dialog mellan stat och aktuella kommuner, och fördjupningen framställs muntligt för folkvalda och tjänstemän vid respektive kommun. Utöver den muntliga presentationen tas också en skriftlig rapport samt en affisch fram, där riksintressets värden på ett kondenserat sätt presenteras tillsammans med de riktlinjer som utredningen resulterat i.

Fördjupningen utgår från Riksantikvarieämbetets motivtext och befintligt källmaterial. Användningen av bilder och kartmaterial är central i Länsstyrelsens presentationsmodell, och syftar till att förbättra dess pedagogiska kvalitet. Föreliggande rapport baseras på den muntliga presentationen, och utgör den skriftliga redovisningen av den fördjupade beskrivningen.

## VAD ÄR EN RIKSINTRESSANT KULTUR- MILJÖ?

Kulturmiljövårdens totalt ca 1650 riksintressen spänner över en långs tidsrymd, från forntida boplatsovråden till efterkrigstidens förortsmiljöer och omfattar ett brett urval av miljöer som innefattar såväl landsbygd som stadslandskap.

De riksintressanta kulturmiljöerna är miljöer där ett betydelsefullt historisk skeende eller företeelse särskilt väl går att utläsa eller uppleva i dagens landskap. Sammantaget ska de ge en bred, nyanserad och övergripande bild av samhällets historia och de ska belysa ett brett spektrum av tidsperioder, utvecklingskedan och händelser som har varit av betydelse för samhällsutvecklingen.

Det är sammansatta miljöer där landskapet, bebyggelse av olika slag, kommunikationsstrukturer eller andra fysiska uttryck tillsammans bildar en komplex helhetsmiljö.

Riksintressen för kulturmiljövården är områden som förändras i takt med samhällsutvecklingen, men där de kulturhistoriska värdena ska utgöra en särskilt tungt vägande aspekt vid beslut om ändrad markanvändning. Dessa områden bär på resurser och möjligheter som inte bara ska skyddas från skada, men också tas tillvara som de resurser de är i samhällsutvecklingen. Hushållningsbestämmelserna utgår från att olika aktörer genom god planering och hänsyn så långt möjligt ska hushålla med mark- och vattenområden och den fysiska miljön i övrigt.

### Miljöbalkens hushållningsbestämmelser

Hänsyn till kulturmiljöer av allmänt intresse och av riksintresse regleras i de s.k. hushållningsbestämmelserna i 3 och 4 kap. miljöbalken (1998:808). Bestämmelsernas syfte är att ge stöd i avgörandet av hur mark- och vattenområden ska användas, och reglerna ska tillämpas så att en god hushållning främjas.

Bestämmelserna om 3 och 4 kap. miljöbalken aktiveras endast vid ändrad markanvändning, och kan därför inte användas för att upphäva en pågående verksamhet. De ska tas i beaktande vid vissa beslut eller tillståndsprövningar enligt bl.a. plan- och bygglagen och miljöbalken.

Miljöbalkens 3 kapitel 6 § avser sådana kulturmiljöer som anses särskilt värdefulla från en nationell synpunkt och som därför ska skyddas mot åtgärder som påtagligt kan påverka eller skada områdets karaktär. Uttrycket påtagligt skada avser sådana åtgärder som kan ha en bestående negativ inverkan eller tillfälligt ha en mycket stor negativ inverkan.

6§ Mark- och vattenområden samt fysisk miljö i övrigt som har betydelse från allmän synpunkt på grund av deras naturvärden eller kulturvärden eller med hänsyn till friluftslivet skall så långt som möjligt skyddas mot åtgärder som kan påtagligt skada natur- eller kulturmiljön. Behovet av grönområden i tätorter och i närheten av tätorter skall särskilt beaktas. Områden som är av riksintresse för naturvärden, kulturmiljövården eller friluftslivet skall skyddas mot åtgärder som avses i första stycket.

Förordning (1998:896) om hushållning med

## UTGÅNGSPUNKTERNA I HORDA-RYD

I Växjö kommun finns åtta kulturmiljöer av riksintresse. De är framförallt lokaliserade till det gamla folklandet Värends centralbygd, från Jät i söder till Lädja-Rösås i norr och Bergkvara i väster och Dädesjö i öster. Odlingslandskapet, bebyggelsemiljöerna, men också kyrkomiljöer och herrgårdsmiljöer, liksom kärnan av länets enda stad, är bärande karaktärsdrag i Växjö kommuns riksintressen. I flera framträder fornlämningsbilden som ett viktigt kompletterande värde som ger landskapet och bebyggelsen ett betydande och ett lätt avläsbart tidsdjup.



Ett visst förändringstryck finns i området. Foto: Stefan Höglin, 2016

Länsstyrelsen har beställt en fördjupning av riksintresset Lädja-Rösås efter önskemål från Växjö kommun. Kommunen har tidigare uppgett (Länsstyrelsens intervjuundersökning 2012) att framförallt Växjö och Bergkvara berörs av ett högt exploateringsstryck, medan övriga områden kan beröras av bygglovsärenden och i vissa fall av kommunens vindbruksplan och/eller LIS-plan. Länsstyrelsen tar under 2016 fram fördjupade beskrivningar för de riksintressen som ännu inte gått igenom (Dädesjö, Hult-Ormesberga, Lädja-Rösås, samt en komplettering av Bergkvara).

## PLANLÄGE, PROGRAM OCH ÖVRIG LAGSTIFTNING

Växjö kommuns översiktsplan (2005) anger att landsbygdens kulturmiljöer ska värnas genom att nya byggnader utformas på ett vis som tar hänsyn till omgivande bebyggelse och landskap (kap 3.1.3). Den nya byggnaden ska, enligt översiktsplanen, smälta in på ett naturligt sätt, och det yttre formspråket bör studeras noga liksom placeringen av byggnaden. Riksintresset Lädja-Rösås behandlas i kapitlet om Allmänna intressen, Riksintressen (kap 3.3.4). Kommunens ställningstagande gällande riksintresset formuleras såhär:

**Ställningstagande:** *Inom området får åtgärder inte vidtas som kan medföra påtaglig skada på riksintresset. Området finns med i byggnadsnämndens kulturmiljöprogram för landsbygden (1989-04-26 §106). Växjö kommun har inte för avsikt att bilda kulturresevat eller områdesbestämmelser för området.*

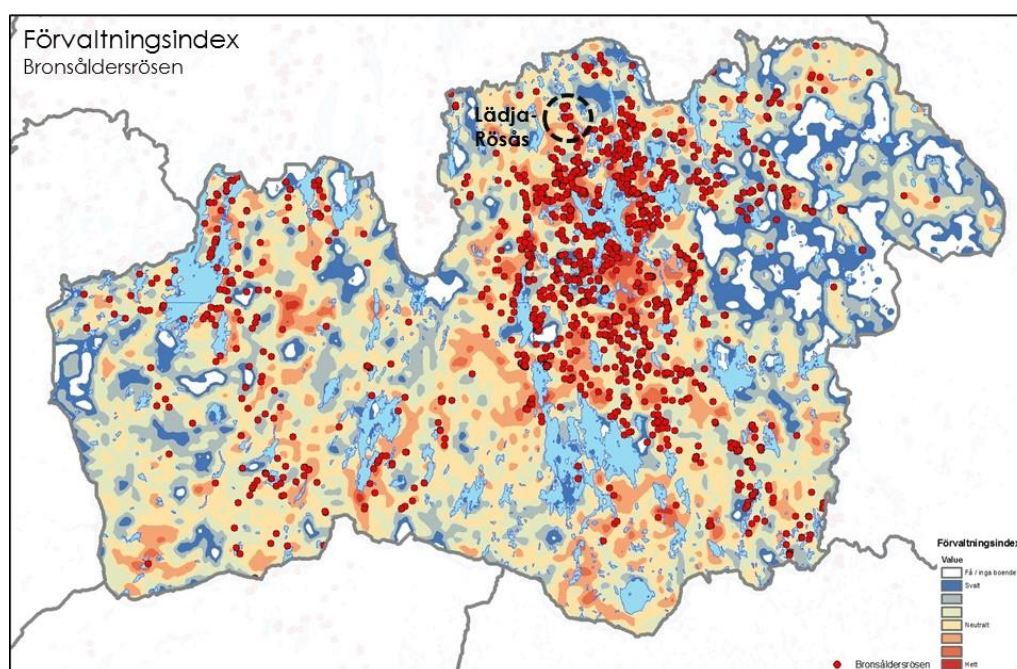
**Skydd:** *Hänsyn till riksintresset ska tas vid eventuellt marklov, bygglov eller detaljplan.*

Av kommunens vindbruksplan, tematiskt tillägg till översiktsplanen, framgår det att området kring Lädja-Rösås inte berörs av utbyggnad av vindkraft. Inte heller är riksintresset utpekade som särskilt område för landsbygdsutveckling i strandnära läge i kommunens LIS-plan.

Inom riksintressets utbredning finns flertalet fornlämningar och fornlämningsmiljöer av olika typ, varav vissa ingår i riksintresset. Samtliga fornlämningar omfattas av 2 kap kulturmiljölagen, i vilken skydd av fornlämningar regleras. Såväl Hemmesjö gamla som nya kyrka omfattas av 3 kap Området är förstås med i Länets kulturmiljöprogram (<http://www.lansstyrelsen.se/kronoberg/Sv/samhallsplanering-och-kulturmiljo/kulturmiljoprogram/alvesta/Pages/Ladja-Rosas.aspx>), liksom i

# KULTURHISTORISK ANALYS

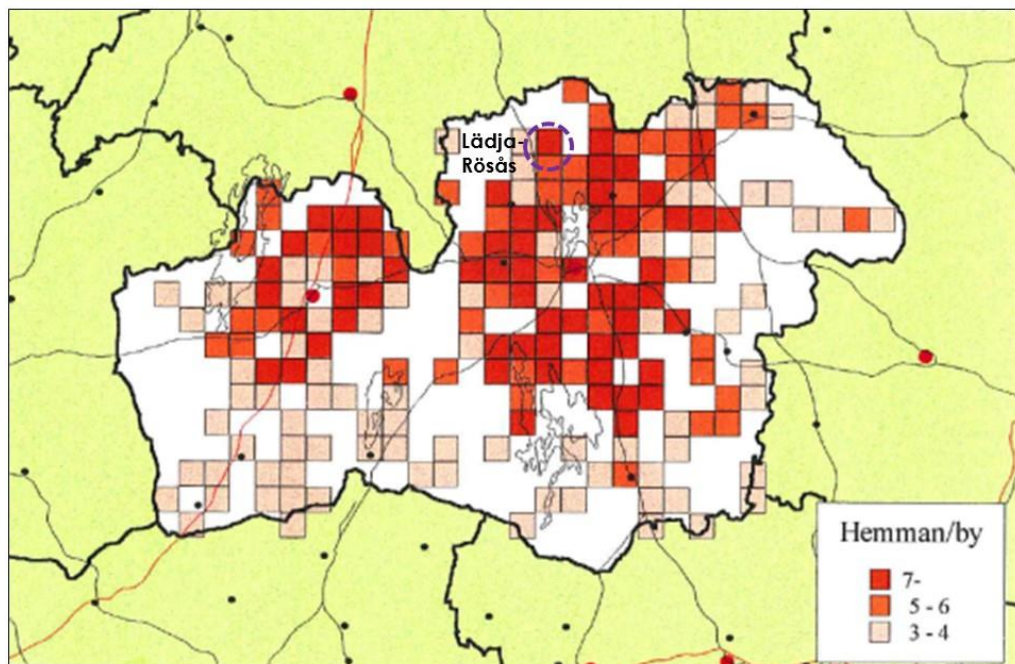
## DEN REGIONALA SKALAN: VÄRENDIS CENTRALBYGDER OCH RANDMILJÖER



Bronsåldersrösenas utbredning (röda punkter) i relation till nutida utvecklingstendenser i Kronobergs län idag (Brun= starkare utveckling). Källor: Raä/Fmis, Scb, Länsstyrelsen

Kronobergs län kan delas in i centrala områden respektive randområden baserat på en rad olika faktorer. Dit hör exempelvis befolkningsutveckling och bebyggelsestäthet. Delvis hänger dessa skillnader förstås samman med avståndet från länets centralorter och möjligheterna till försörjning och kommunikation. Ändå förefaller det som om olikheterna mellan de centrala områdena och de mer perifera går tillbaka på förhållanden som kan följas långt tillbaka i tiden, långt före det att Växjö, Alvesta och Ljungby etablerades.

Ett exempel på det är bronsålderbygdens utbredning som att döma av lokaliseringen av registrerade gravrösen i östra delen av länet bredde ut sig mellan och kring de stora sjöarna, dvs inom ett område som i stort sett sammanfaller med de delar av länet som också idag uppvisar starkare utvecklingstrender. I väster är tendensen inte lika tydlig, men lägger man på jämförbart material från



Bystorleken i antalet hemman beräknat utifrån äldre ekonomiska kartan Källor: Stefan Höglin, 1998, och där citerade källor.

järnåldern blir saken lika klar. Den förhistoriska bygden hade sin huvudsakliga utbredning kring de övre delarna av Lagan, öster om Bolmen. Dessa två områden kom under tidig medeltid att utkristallisera sig som kärnbygder i de två folklanden Varend i öster och Finnveden i väster. En av orsakerna till dessa omständigheter är förstås de begränsningar/möjligheter som definierades av de naturliga villkoren. Förutsättningarna för att kunna försörja fler människor med hjälp av jordbruk var helt enkelt större i kärnbygderna. Detta skulle i historiskt också visa sig genom olika inriktning i den agrara produktionen där boskapsskötseln hade en något starkare ställning i de perifera områdena medan åkerbruket i gengäld hade en starkare profil i centralbygden. Följaktligen gav detta också utrymme för att bebyggelsen skulle växa till större byar, medan ensamgårdar och småbyar kom att dominera bebyggelsebilderna i randbygden. Än idag kan dessa skillnader utläsas i det agrara landskapets karaktär. Förutom att odlingslandskapet generellt sett är mer småskaligt så är det också i periferin man finner fragment av de tidigare så omfattande fodermarkerna äng och hage.

Relationen mellan centrum och periferi i södra Småland kan därför vara en relevant aspekt att förhålla sig till när det gäller att förstå skillnaderna mellan de kulturmiljöer som är föremål bevarande och värdering. Inte minst gäller detta frågan om representativitet och innehåll i de berättelser som man kan förvänta sig att de olika områdena belyser.<sup>1</sup>

<sup>1</sup> Stefan Höglin, 1998.

Lädja-Rösås ligger vid den norra gränsen av det som utgjorde Värends centralbygder. Följaktligen återfinner man här både den relativt storskaliga bymiljön i Lädja och det småskaliga och sammansatta odlingslandskapet i byar som Bråt, Lövhult och Lunden. Känslan av gränsland stärks också av upplevelsen av att här ha påbörjat stigningen mot höglandet i norr från de relativt flacka markerna i centrala Bergs socken.



Rösås från söder. Foto: Stefan Höglén, 2012

## DEN LOKALA SKALAN

### LANDSKAPET IDAG

De norra delarna av Bergs socken har relativt stora höjdskillnader och stiger från Lädjasjön i söder till områdets högsta punkt i norr, Kattekull i Rösås, med nästan 100 meter. Geografiskt ingår riksintresset också i ett relativt sjörikt landskap. Inom dess avgränsning finns tre sjöar, Lädjasjön, Bråtasjön och Lunda sjö. Av dessa är Bråtasjön sänkt (år 1906).<sup>2</sup> Geologiskt är området relativt okomplicerat. Den dominerande jordarten består i huvudsak av morän. Läget över högsta kustlinjen har inneburit att moränen i stor sett är intakt sedan den avsattes under istiden. Här liksom på andra håll på sydsvenska höglandet har markens potential som jordbruksmark hängt samman med möjligheterna röja jorden från sten. Stenröjningsarbete i form av odlingsrösen från olika tider och stenmurar från 1800-talet bär karaktärsgivande vittnesbörd om detta. Sett i relation till resonemanget kring

#### Högsta kustlinjen:

Högsta kustlinjen (HK) betecknar den höjdnivå i landskapet ovanför vilken marken aldrig legat under havsnivån efter den senaste istiden. Jorden har därför inte varit föremål för havsvattnets vågor och rörelser som fått jordpartiklarna under HK att sorteras. Moränen är därför osorterad och består av ett varierande jord och stenmaterial från den finaste mon till de största stenblocken. Detta har skapat speciella förutsättningar för att bedriva jordbruk, bland annat på sydsvenska höglandet.



Norra Lädja från söder. Foto: Stefan Höglin, 2012

centralbygder och randbygder så kan riksintresset sägas ligga invid centralbygdens på norra gräns.

Riksintresset innehåller en blandning av småbyar (Bråt, Rösås, Lunden, Lövhult), ensamgårdar (Bjursjö, Lilla Rösås, Äspenäs) och en stor by (Lädja). Den senare har ett relativt stort och sammanhängande odlingslandskap med regelbundet ut-

<sup>2</sup> SMHI, 1995, s. 35.



formade skiften i enlighet med laga skiftets principer medan småbyarna och ensamgårdarna har mer småbrutna och småskaliga jordbruksmarker. Riksintresset omfattar i stort sett byarnas gamla inägor (åker och äng) vilket innebär att skogsmiljöerna har en hel del lövinslag som ek och bok. Ett bärande inslag i miljön utgörs av bebyggelsen som i ovanligt hög grad innehåller gårdsmiljöer där åtminstone mangårdsbyggnaden är från 1800-talet. Rödfärgade parstugor i två våningar är härvidlag vanliga. Bostadshus från 1900-talets första decennier saknas dock inte heller. Exteriört ger byggnadsbeståndet ett synnerligen välhållet intryck.

Utöver en såg i Lädja påverkas kulturmiljön inte av något annat än de näringar som i huvudsak knutna till jordbruket och skogshanteringen. Många av jordbruket är emellertid deltids- och hobbyjordbruk var av många kan betraktas som hästgårdar. Får- och getbesättningar förekommer också.



Många gårdar har hästhållning. Byn Brät från öster. Foto: Stefan Höglén, 2012

### FORNLÄMNINGSBILDEN

Riksintressets fornlämningar är inte lika exponerade i landskapet som på många andra jämförbara miljöer i norra Kronobergs län. I flera avseenden är den dock rik och ett viktigt inslag i kulturmiljön för att förstå tidsdjupet i den landskapsbild som man annars lätt tar för givet. I Lädja-Rösås är bilden typisk för regionen. Gravanläggningarna domineras av rösen som är spridda över hela området, med några undantag, vanligen lokaliserade till skogsmark. De varierar i storlek mellan 10 till över 20 meter i diameter. (se faktaruta ovan) Rösena förmodas generellt sett

kunna dateras till bronsålder och äldsta järnålder. Gravformer som entydigt kan föras till järnåldern är svagt företrädda i riksintresset. Endast två förmodade järnålderslämningar har påträffats, nämligen ett par resta stenar, en i Lövhult och en i

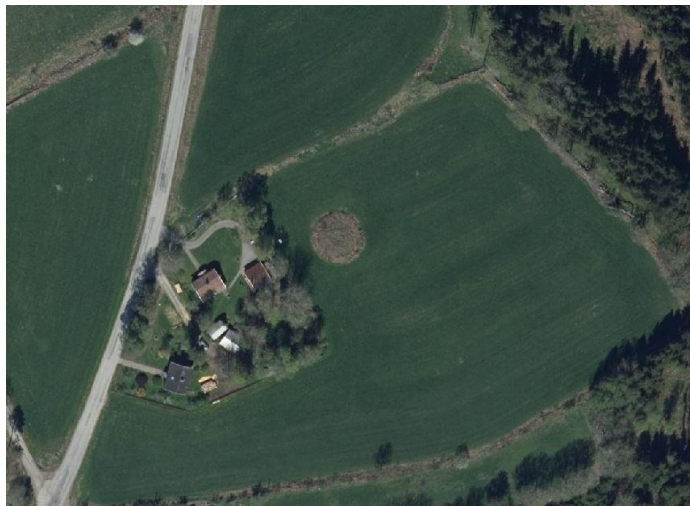


Röjningsrösen söder om Rösås. Foto Stefan Höglin, 2016.

södra Lädja. Visserligen kan man räkna med ett visst mått av bortodling av fornlämningar, men avsaknaden av yngre lämningar kan i sig sägas vara symptomatiskt för en bygd som ligger på gränsen till centralbygderna, där boplatssättningens kontinuitet ger intryck av att ha varit

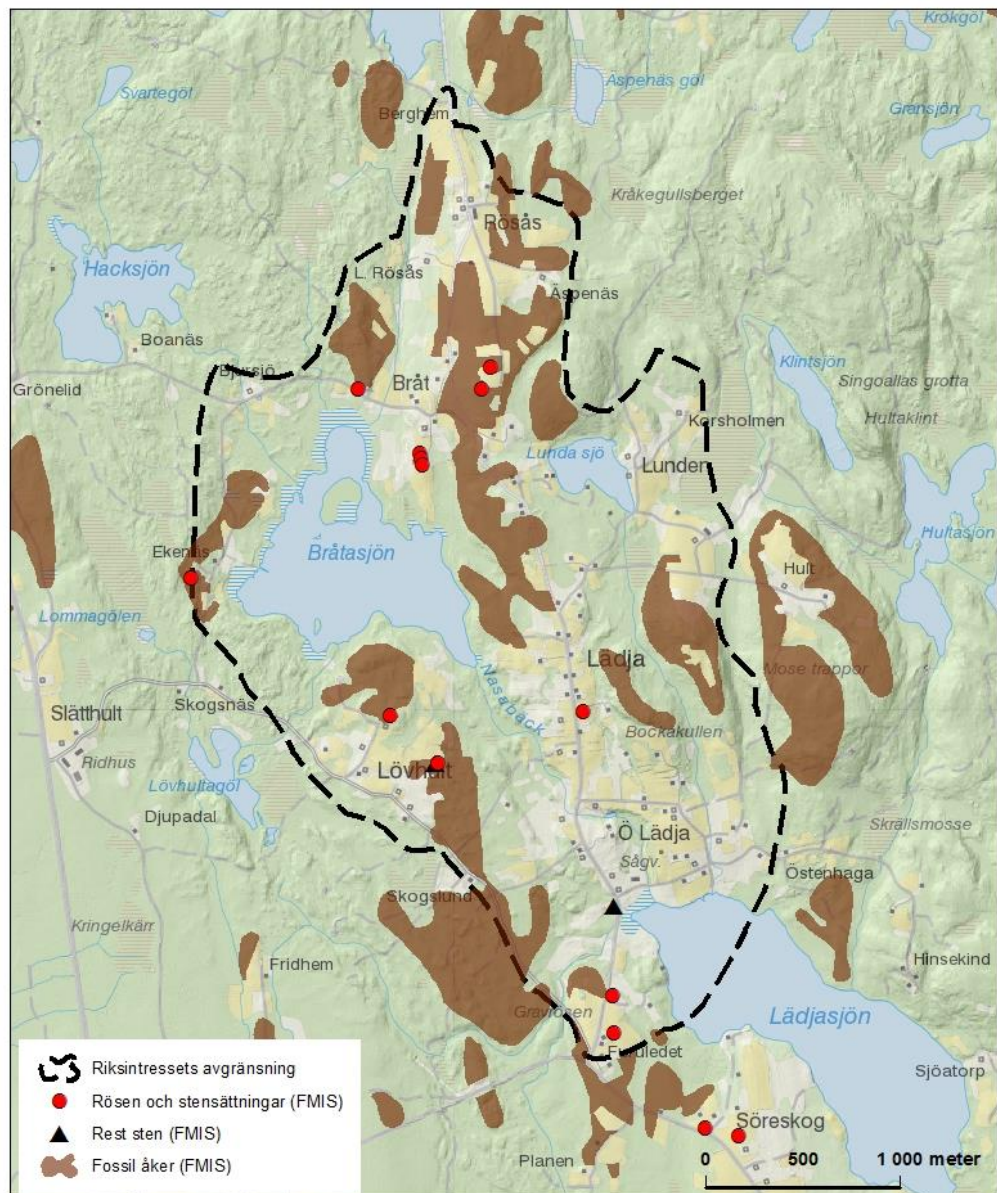
tydligare.

Precis om i den övriga regionen består den vanligaste fornlämningstypen av områden med röjningsrösen. Dessa är spridda över hela riksintresset. Det mest omfattande ligger mellan Rösås och Lädja, i skogs och hagmark, och innehåller inte mindre än ca 1000 anläggningar.



Bronsåldersröse vi Södratorp, Lädja. Källa: Lm

Till fornlämningarna räknas även by- och gårdstomter som kan misstänkas har varit bebyggda sedan äldre tider. Flera av dessa, åtminstone i Lädja, övergavs i samband med att gårdarna flyttade ut vid laga skiftet på 1800-talet. Dessa kan därför betraktas som varaktigt övergivna.



Fornlämningsbilden i riksintresset. *Källa: Lm, Raä/FMIS.*

### Fakta: Gravrösen och röjningsrösen

Under bronsåldern uppfördes monumentala gravar av sten, ofta över 20 meter i diameter. De stora rösen anses i allmänhet ha anlagts under äldre bronsåldern (1800 – 1500 f. Kr) och innehåller inte sällan också en kista av sten. Gravformen kan sägas vara en fortsättning av den sena stenålderns tradition där stora hällkistor ibland täcktes av ett röse. De monumentala bronsåldersrösen har ofta placerats i väl exponerade lägen i terrängen som på krönet av höjder. Där har de kunnat tjäna som markörer av ett territorium. Rösenas roll i människors religiösa vardagsliv ska dock inte underskattas, vilket undersökningar i Räppe utanför Växjö visar. Här visar vältrampade s.k. hålvägar att gravarna varit regelbundet besökta under lång tid. De mindre rösen har ofta andra lokaliseringar i landskapet och anses vara yngre än de stora. Östra Kronobergs centralbygder är det område i Sverige med överlägset flest antal bronsålder rösen. Det hänger förstås samman med att här finns gott om sten, men framför allt har här tidigt funnits en rikt utvecklad bebyggelse- och samhällsstruktur.

Den vanligaste fornlämningen i Kronobergs län utgörs av områden med röjningsrösen eller odlingsrösen, lokaliserade till skogs- eller hagmark. Ofta rör det sig om specifika typer av rösen som är flacka och mellan 2–8 meter stora. Kännetecknande är också att de ligger tätt vilket i sig skvallrar om att jordbruket, för vilket marken har röjts, av allt att döma har varit primitivt. Ett annat bestickande drag är att områdena inte sällan är mycket omfattningsrika och kan innehålla mer än 1000 anläggningar. Karaktären på områdena, vilka oftast saknar andra mer tydliga spår efter odling, har lett till slutsatsen att lämningarna representerar ett extensivt jordbruk där mindre arealer varit i bruk samtidigt för att sedan under långa perioder ligga i träda, dvs. ett sorts gräsmarkbruk som är känt från olika tider i olika delar av världen. Inte sällan sammanfaller de med andra fornlämningar som rösen och stensättningar. Just detta faktum har lett till slutsatsen att röjningsröseområdena i huvudsak förknippats med bronsålderns kulturlandskap. Senare decenniernas arkeologiska erfarenheter visar emellertid att områden kan ha uppstått under olika tider. Förutom bronsålder också under äldre järnålder och tidig medeltid. Oavsett dateringar utgör röjningsröseområden på sydsvenska höglandet en karaktärgivande aspekt av skogslandskapet som saknar motstycke åtminstone i norra Europa.

## LANDSKAPS- OCH BEBYGGELSEUTVECKLINGEN I KORTHET

Bronsåldern 1500  
f. Kr.-500 f. Kr.

Äldre järnåldern  
500 f. Kr.-550 e.  
Kr.

Fornlämningsmiljön visar entydigt att området inom riksintresset varit föremål för bosättning och brukande under förhistorisk tid. Särskilt framträdande är tecknen från bronsåldern/äldsta järnålden som, att döma av gravrösenas lokalisering, på ett eller annat sätt omfattat hela det område som utgör riksintresset. Bronsålderns bosättningsmönster i Småland är än så länge relativt okänt och det går därför inte att dra några slutsatser i vilken omfattning och i vilken form som bebyggelseenheter hade. Sannolikt är dock att åtminstone delar av de röjningsröseområden som finns i området är resultatet av dessa tidiga bosättares stenröjning, liksom att de marker som odlats (och fortfarande odlas) under historisk tid varit lika attraktiva på bronsåldern som i vår tid. Det förhistoriska jordbruket har med andra ord troligen omfattat än större arealer än vad röjningsröseområdena ger sken av. Som odlingsystem betraktat har man förslagit att det har rört sig om ett relativt intensivt jordbruk där endast mindre delar av det röjda landskapet brukades som åker under korta perioder för att sedan ligga i långtidsträda och då utnyttjas som äng



Röjningsröseområdena (nedre vänstra hörnet) är troligen ett fragment av de marker som de tidiga bosättarna röjde. Lilla Rösås, 2011. *Flygbild från Länsstyrelsen*

eller betesmark. Detta gräsmarksbruk resulterade sannolikt i ett landskap där ängs- och betesmarker med olika grader av busk- och trädvegetation dominerade bilden, och där gränsen för vad som var åker eller gräsmarker var flytande.<sup>3</sup>

<sup>3</sup> Widgren, 2016



Lädja 1725. Gård nr 5 betecknar Knapagården som på medeltiden utgjorde en sätesgård för en väpnare. Källa: Lantmäteristyrelsens arkiv, Lm.

Yngre järnåldern  
550 e. Kr-1050 e. Kr.

Medeltiden

Skattebönder var  
fria bönder,  
frälsebönder var  
landbor under  
någon adelsman

Om bebyggelsebildningen under yngre järnåldern fortfarande är ett frågetecken så framträder bygden desto tydligare under medeltid, särskilt dess slutskede. Av jordböckerna från 1500-talet framgår det att de flesta av områdets enheter hade etablerats någon gång under perioden som enskilda gårdar eller byar.<sup>4</sup> Det som idag framstår som småbyar, som Bråt och Lunden, liksom Rösås, var då fortfarande ensamgårdar och Lövhult bestod endast av två gårdar. Redan under medeltid utgjorde dock Lädja en stor by med åtta hemman. Då liksom idag var byn uppdelad i västra Lädja, med 5 gårdar, respektive östra Lädja, med tre. Generellt sett dominerade skattebönder jordägandet men både kyrkan och särskilt frälset hade betydande inflytande i bygden. Både i Lädja och i Rösås fanns senast under högmedeltid var sin huvudgård för frälssläkter. I Lädja bodde på 1370-talet väpnaren Styger Jonsson (Båth) i vad som på sannolika grunder har antagits ha varit Knapagården. Förutom det faktum att ”knappe” är medeltidssvenska för just väpnare så hade gården också andra utmärkande drag som ännu så sent som på 1800-talet antydde dess tidigare särställning.<sup>5</sup> Även Rösås ska ha utgjort en huvudgård, 1365 för väpnaren Erengisle och 1428 för riddaren Ragnar Puke.<sup>6</sup>

Frälседominansen fortsatte att präglade Rösås som, efter en period under 1500-talet varit en vanlig landbogård under något adligt gods, återigen blev sätesgård med säterifrihet under 1600-talet, med gården Bråt som underlydande s.k. ”rå- och rörshemman”. Rösås förblev säteri ända fram till 1820-talet då gården köptes och

<sup>4</sup> Larsson, L-O, 1980, s. 322 ff.

<sup>5</sup> Jansson, U. 1992, s. 18.

<sup>6</sup> Hansson, M. 2001, s 333.

Medeltida  
ödegårdar?

delades upp av bönder. I övrigt är bakgrunden till bebyggelsebilden i norra delen av riksintresset relativt okänd men också mycket intresseväckande. Flera av gårdarna är av allt att döma tillkomna först efter medeltidens slut på 1500-talet. Två av gårdarna, Lilla Rösås och Äspenäs har den egenheten att de räknades till Lädja by på 1600-talet, (L. Rösås till Knappegården och Äspenäs till Norregården) och fortfarande gör det. Till saken hör också att det på Rösås marker har funnits ytterligare ett hemman med namnet Elgabeck, som av allt att döma ödelades redan under medeltid. Orsakerna till dessa förhållanden är inte klarlagda men två hypoteser har föreslagits. Antingen har det i trakterna av Rösås funnits ett större



Rösås 1697. Källa: Lantmäteristyrelsens arkiv, Lm.

De historiska  
kartornas land-  
skap

territorium (den medeltida sätesgården?) som sedan splittrats upp på omkringliggande intressenter. Eller så har det funnits en annan gård söder om Rösås som försvunnit och delats upp mellan Rösås och de två Lädja gårdarna, som i sin tur låtit besätta dess gamla marker med två nya gårdar/torp.<sup>7</sup>

Markanvändningen under historisk tid byggde på ett system med inägor, bestående av permanenta åkrar och ängsmarker, samt utmarker, i huvudsakligen använda för betesdrift. I södra Småland innebar detta att åker och äng vanligen var organiserade inom ett gårde medan utmarken oftast utgjordes av allmänningar som kom att regleras först under storsskiftet mot slutet av 1700-

Svedjande

talet och början av 1800-talet. Riktigt så såg dock inte bilden ut i riksintressets byar. Här hade utmarken sedan länge, åtminstone sedan 1600-talet varit uppdelad mellan hemmanen. Lädja är ett tydligt exempel på detta.<sup>8</sup> Rimligen har detta berott på att skogen kommit att betraktas som en viktigare resurs än som enbart extensiv betesmark. Möjligheten till svedjande kan ha varit en sådan resurs. Bergs socken låg i dessa avseenden i vad som måste betraktas som södra Smålands svedjeintesisivaste region.<sup>9</sup> De historiska kartorna från riksintressets byar uppvisar

<sup>7</sup> Jansson, U. 1992, s. 17.

<sup>8</sup> Ibid, s 12 ff.

<sup>9</sup> Larsson L. J. 1989, Höglin, S.

många exempel på detta. En annan avvikelse från de det vanliga var också sättet att organisera inägorna på. I de södra delarna av Småland var det vanligt att åker och äng låg i ett och samma gårde, ofta det enda gårdet. I det aktuella området framgår det dock tydligt att man i Rösås infört ett s.k. fyrsäde, där åkern delats in i fyra gårderna av vilka ett årligen låg i träda, medan ängen låg i ett eget, eller som här, i flera gårderna.

I takt med befolkningstillväxt och sociala förändringar under 1700- och 1800-talet tog landskaps- och bebyggelseutvecklingen fart på allvar, här som på de flesta andra ställen i landet. Konsekvenserna var förstas påfallande i takt med att nya odlingsystem introducerades, byar ”sprängdes” och som en konsekvens, en omfattande nyodling förändrade landskapsbilden. Den främsta jordreserven återfanns på de gamla slätterängarna, som när de odlades upp inte sällan fick husera gårdar som i samband med laga skiftet blev förelagda med utflyttningsplikt. I Småland var emellertid nyodlingen av ängsmarker förenade med stora investeringskostnader som en följd av behovet av stenröjning. En kompletterande väg att vinna ny mark blev därför utdikning av våtmarker och sänkning eller torrläggning av sjöar. Kronobergs län blev följdriktigt en av landets mest intensiva sjösänkingsregioner. Inom Lädja-Rösåsområdet blev Bråtasjön sänkt 1906, varvid man vann både ny åker- som slättermark.<sup>10</sup>



Äldre gårdsmiljö i Rösås respektive stenmur och utflyttad gård i Östra Lädja. Foto: Stefan Höglin, 2016

I det aktuella området genomfördes laga skifte i samtliga byar utom Bjursjö som var en utpräglad ensamgård. Först ut var Rösås 1844, det gamla säteriet, som endast något årtionde innan hade köpts upp av bönder och delats. Här kom laga skiftet mer att bli en bekräftelse av det Storskifte som genomfördes 1820 och kom inte att påverka bebyggelsen i någon högre grad. Därefter följde Lövhult 1849, Lädja 1859, Bråt 1860 och Lunden först 1891. Med laga skiftet kom jordbruket än mer att individualiseras vilket gav utrymme för stora investeringar, inte minst genom stenröjning. Detta har bland annat resulterat i karaktärsbildande röjningsanläggningar som stenmurar längs med de nya fastighetsgränserna och totalröjda åkrar. Det mest påfallande resultatet av laga skiftet får ändå sägas vara bebyggelsen,

<sup>10</sup> Krantz, K. J., 1981, s. 277.



både vad avser struktur och byggnadskultur. Senast mot slutet av 1700-talet och början av 1800-talet hade hemmanen varit föremål för delningar, åtminstone i den meningen att det fanns flera delägare. I många fall innebar detta också att det på varje jordebokshemman fanns fler åbor, eller brukare. Under en period hade dessa samsats på samma gårdstomt och, inte sällan i samma hus. Med Laga skiftet öppnades en möjlighet för dessa hemmansdelar att bilda egna fastigheter inom egna



Äldre mangårdsbyggnad i Lädja (med frikyrkobyggnad) resp. Lövhult Foto: Stefan Höglin, 2012.

gränser. Detta åstadkoms genom utflyttning till nya tomter, vilket oftast också medförde nyodling, liksom uppförande av nya byggnader. Många av riksintressets mangårdsbyggnader, i form av parstugor eller enkelstugor, representerar detta



I småbyarna Rösås och Lunden har bebyggelsen fortfarande sammanhållen karaktär. Foto: Stefan Höglin, 2016.

skede i landskapsutvecklingen och kan följaktligen dateras till tiden strax efter skiftena.<sup>11</sup>

### Laga skiftet i Lädja

Tydligast har denna process avsatt sina spår i Lädja, där laga skiftet fick omfattande effekter i den stora byn. Vid mitten av 1800-talet hade byns åtta hemman 24 delägare. Av dessa blev 16 förlagda med utflyttningsskyldighet. Enligt skiftesprotokollen förväntades dessa ha tagit sina nya tomter i anspråk inom tre år efter skiftet. I särskilt hög grad togs de gamla ängsbackarna i norra delen av byn i anspråk

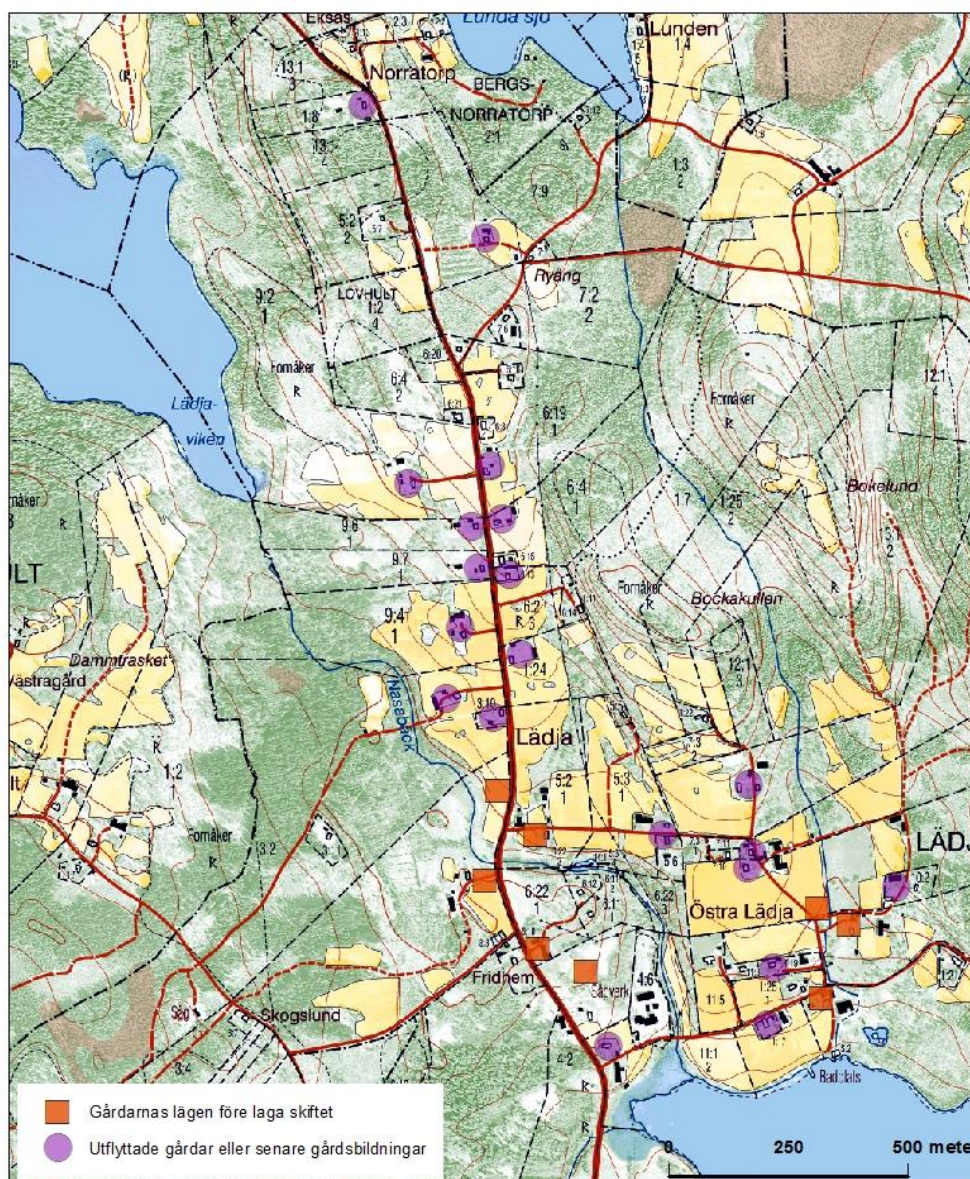
<sup>11</sup> Lunden genomförde laga skifte relativt sent (1891) och hade redan innan skiftet genomfört många förändringar i vad som förefaller ha varit en spontan utveckling.

för byns expansion. Här framträder idag ett utpräglat laga skifteslandskap som tog form under ett drygt decennium under 1800-talet.

#### **Laga skiftet – omgestaltning under kort tid:**

Under 1700-talet och 1800-talet ökade behovet av att reglera användningen av det som tidigare varit gemensamma nyttigheter. Detta var i sin tur ett resultat av en ökad efterfrågan på naturresurser i form av virke, betesmark och odlingsbar jord till följd av befolkningsökning och en stigande efterfrågan från växande städer. Behovet av kollektiva insatser i jordbruket, tidigare organiserade inom ramen för byn och dess gemensamma markorganisation, minskade också i takt med framväxten av billig arbetskraft i form av torpare och jordbruksarbetare.

Skiftesreformerna, särskilt under 1800-talet, är en av de mest genomgripande förändringarna som den svenska landsbygden har genomgått under en sådan kort period. Laga skiftesstadgan ersatte Storskiftet och Enskiftet 1827. I Småland genomfördes laga skiftet generellt sett först under 1800-talets andra hälft. Många problem, särskilt delningen av skogen, hade redan lösts via storskiftet. Många sena storskiften var dessutom relativt radikala och minskade framtida behov av ytterligare justeringar. Dess genomförande fick stora konsekvenser för bysamhället både när det gäller landskapet, produktionen och den sociala strukturen. Nyodling och röjning av gamla odlingar var en nödvändig konsekvens av laga skiftet och den därmed förknippade introduktionen av nya odlingsformer (växelbruket). Med krav på utflyttning fick skiftena också stora konsekvenser för bebyggelsestrukturen och det sociala livet, särskilt i de större byarna i centralbygderna. Idag är det just de spridda gårdarna, de regelbundna skiftena, ofta omgivna av stenmurar, som utgör de främsta minnena från skiftesepoken.

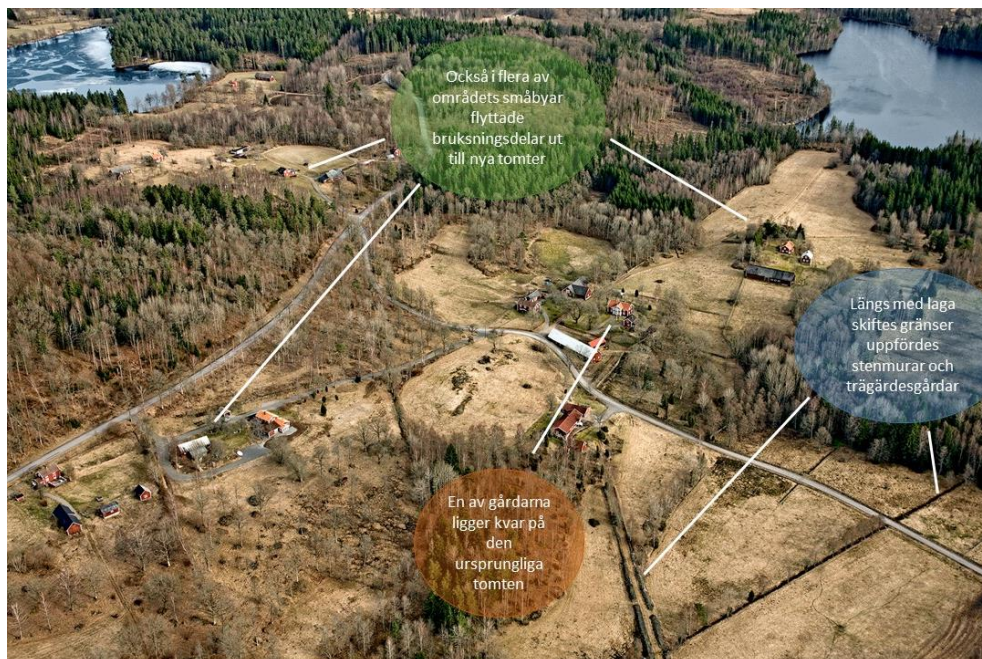


Bebyggelseförändringar i Lädja som en följd av laga skiftet 1864. Kartbearbetning: Stefan Höglén, 2016.  
 Källa: laga skiftesakten från 1864, Lantmäteristyrelsens arkiv, Lm

## BEDÖMNING

### MILJÖNS RIKSINTRESSANTA VÄRDE

Lädja-Rösåsområdet uppvisar många drag som är typiska och representativa för den småländska agrara miljön. Dess särprägel hänger samman med den höga läsbarheten av många uttryck för en mycket lång bebyggelse- och landskapshistoria. Röjningsröseområdena, som vittnar om ett lågtekniskt odlingslandskap som började utformas under brons- och äldsta järnåldern men



Flygbild över bråt Källa: Länsstyrelsen 2011

som också innehåller spår från olika tider, är på sina håll välexponerade. Det öppna odlingslandskapet, som i stort sett sammanfaller med de historiska inägororna som de framträder på äldre lantmäterikartor, vittnar i sin tur om ett odlingsystem som varade från medeltid fram till 1800-talets andra hälft. Ett tredje bärande drag är bebyggelsen vars struktur och byggnadskultur berättar som om delvis dramatiska landskapsförändringar som en följd av laga skiftet under 1800-talet. I de flesta byarna expanderade bebyggelsen ut till nya lägen i landskapet varvid de mangårdsbyggnader som fortfarande dominerar husbeståndet i området, uppfördes. Resultatet har blivit typiskt småländskt bebyggelsemönster med spridda gårdar, samtidigt som en viss koncentration av gårdsanläggningar finns kvar på de äldre bytomterna. Dessa, på många håll sannolikt medeltida, är visserligen utglesade till sin karaktär men framträder ändå tydligt i landskapet. Rösås avviker från områdets andra byar i det att bebyggelsen fortfarande är väl samlad. Här berättas om ett annat för Smålands vidkommande inte ovanligt skede, där ett mindre säteri med föregångare i medeltid, köps upp och utvecklas till en vanlig bondby när det blev politiskt möjligt i början av 1800-talet. Även Rösås blev dock föremål för laga skifte vilket här som på andra håll i resulterade i mer eller mindre regelbundna ägoblock, avgränsade genom stenmurar och andra gränsmarkörer. Också detta är synnerligen representativt för regionen. Till uttrycken för 1800- och det tidiga 1900-talet hör också sänkningen av Bråtasjön och de spår som den har efterlämnat.

## FYSISKA UTTRYCK I LANDSKAPET

- Fornlämningsmiljön med röjningsröseområden och gravrösen från bronsåldern och/eller äldre järnåldern.
- Bebyggelsemiljöer med mangårdsbyggnader från 1800-talet
- Den traditionellt spridda bebyggelsestrukturen som bland annat uppstått till följd av laga skiftet. Den samlade bybebyggelsen i Rösås, samt ensamgårdsstrukturen i Bjursjö, Äspenäs och L. Rösås.
- Odlingslandskapet med dess skiftesstrukturer, markerade med stenmurar, terrasskanter, brukningsvägar, diken, trögärdesgårdar m.m.
- Äldre vägstrukturer
- Offentliga lokaler i form av skola och frikyrkolokal i Lädja.

### *Landskapsbild och visuella samband*

En riksintressant kulturmiljö består i alla de fysiska uttryck - objekt, karaktärsdrag, strukturer, funktioner och visuella samband - som gör den riksintressanta historien läsbar i landskapet. Ett riksintresse kan vara olika känsligt för påverkan på landskapsbilden och på visuella karaktärsdrag, samband och utblickar i miljön. Kulturhistoriskt viktiga utblickar eller visuella samband kan t.ex. vara sådana där miljön är byggd för att synas och dominera landskapet eller där siktlinjer och utblickar har varit viktiga för miljöns funktion. Vissa riksintressen utgörs av sammanhållna ålderdomliga miljöer med få nutida inslag, här kan nya dominerande inslag påverka upplevelsen negativt. Den ledande frågan är: påverkas siktlinjer, skala, sammanhang, rumsligheter, orientering eller andra aspekter av den visuella upplevelsen av miljön på ett sådant vis som inverkar negativt på möjligheterna att förstå och uppleva den riksintressanta miljön? Åtgärder som visuellt dominerar landskapet eller ändrar kulturlandskapets karaktär kan ha en betydande påverkan på en riksintressant kulturmiljö även då åtgärden genomförs utanför området. Samtidigt kan många åtgärder genomföras både inom och utanför riksintresset utan att läsbarheten av dess värden påverkas. De visuella aspekterna av riksintresset Lädja-Rösås genomsyrar och ligger till grund för såväl beskrivningen av miljön som riktlinjerna inför framtida hantering. I detta kapitel beskrivs särskilt viktiga visuella samband i miljön.

Lädja-Rösåsområdet är ett omfattande riksintresse där det kan vara svårt att föra resonemang kring särskilda siktlinjer. Det öppna odlingslandskapet är i sig en garant för möjligheterna att visuellt uppleva de bärande dragen i kulturmiljön. Det hindrar emellertid inte att det finns punkter där vissa aspekter av landskapet framträder tydligare och där förståelsen för de villkor som människor stått inför har



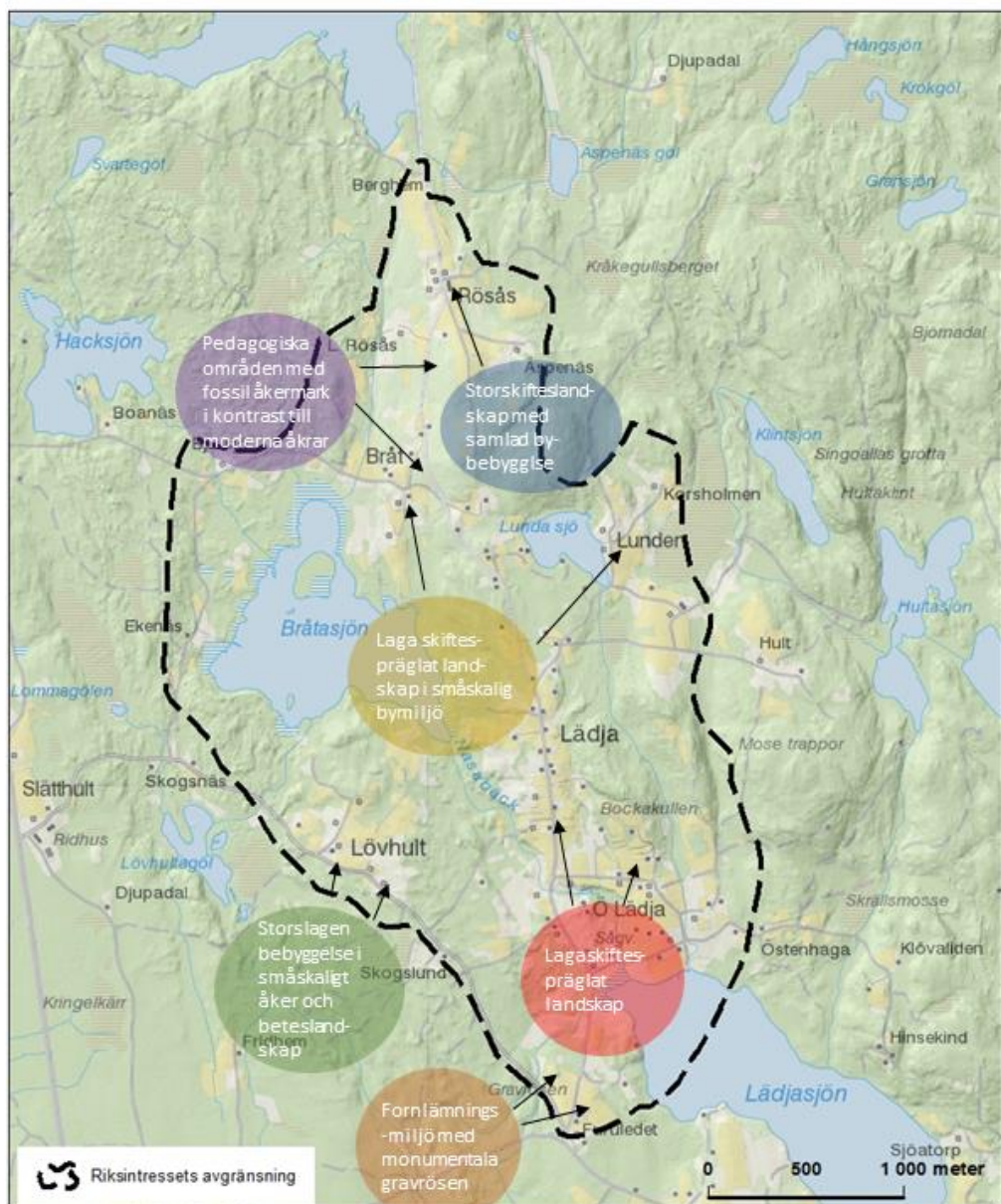
Terrängmodell utifrån lasermätning av norra Bråt. Rönjningsrösen syns som runda upphöjningar. Kontrasten mot de totalröjda moderna åkrarna är påfallande. Källa: Lsm

störst förutsättningar. Den fossila åkermarken (rönjningsröseområdena) har bäst förutsättningar att upplevas i områdets norra del där flera partier med fossil åkermark hävdas genom bete och där kontrasten mot de totalröjda ”moderna” åkermarkerna ger en betydelsefull pedagogisk effekt.

Vad gäller fornlämningarna och deras samband med det moderna landskapet är exponering en förutsättning. Detta gäller särskilt områdets gravrösen för vilka detta ursprungligen var en viktig funktion. Härvidlag finns mycket fortfarande att göra när det gäller fornvård. I södra delen av området framträder emellertid en imponerande rösemiljö vid Södratorp, som en entré till området

Flera av byarna är präglade av laga skiftets uppdelning och utflyttning av gårdar. Pga. byarnas olika naturgeografiska och bebyggelsehistoriska förutsättningar fick skiftena och gårdsklyvningar olika effekter. I Lädja har bebyggelsen alltid haft en gles karaktär, en bild som stärktes av laga skiftet. Särskilt tydligt kan detta upplevas söderifrån mot de norra delarna av byn där skifteslinjerna löper tvärs terrängens fallriktning och många av gårdarna lokaliserades glest längs byvägen. Rösås har däremot en samlad bebyggelsebild som präglas av tiden för storskiftet i början av 1800-talet. Någon utflyttning av gårdarna ägde aldrig rum. Byns speciella karaktär är tydlig från det öppna odlingslandskapet omkring bebyggelsen och särskilt från backarna i söder. Dessa siktlinjer är viktiga att respektera exempelvis i samband med uppförandet av nya byggnader. I Lädjas fall finns goda möjligheter att fortsätta på denna struktur med enstaka nybyggnader norrut utan att läsbarheten förefaller att minska. På samma sätt har gårdarna Bjursjö, Lilla Rösås och Äspenäs sina särarter definierade utifrån deras ställningar som ensamgårdar. Utmaningen hos dessa miljöer ligger ju i att denna karaktär bibehålls vid eventuella nybyggen, vilka då ju då måste få mer marginella lägen. Av de tre andra byarna har Lövhult

sin speciella särprägel. Två ursprungliga hemman har här klyfts till sex enheter som ligger lokaliserade på ett småspritt men jämnt avstånd från varandra (150–200 m). byns särdrag är förutom bebyggelsestrukturen främst knuten till det småskaliga, och sammansatta, odlingslandskapet och de stora mangårdsbyggnaderna från 1800-talet. Brå och Lunden utgör två småskaliga byar med småbrutet odlingslandskap och en bebyggelse som både innehåller tätt sammanhållna miljöer som mer spridda enheter. I dessa områden handlar



Principskiss över ett urval av viktiga karaktärsdrag inom riksintresset Låja-Rösås, samt antydningar om betydelsefulla punkter från vilka läsbarheten är stor.

## RIKTLINJER

Att ta tillvara ett riksintresse i planering eller projektering handlar dels om att utnyttja värdenas potential för en hållbar utveckling, dels om att förhindra påtaglig skada. En åtgärd får, enligt miljöbalken 3 kap 6 §, inte leda till att riksintresset påtagligt skadas. Samtidigt bär ett riksintresse på resurser och möjligheter som ska tas tillvara i samhällsplaneringen. Följande riktlinjer ger ett antal exempel på hur skada kan undvikas, och miljön vårdas, stärkas och utvecklas:

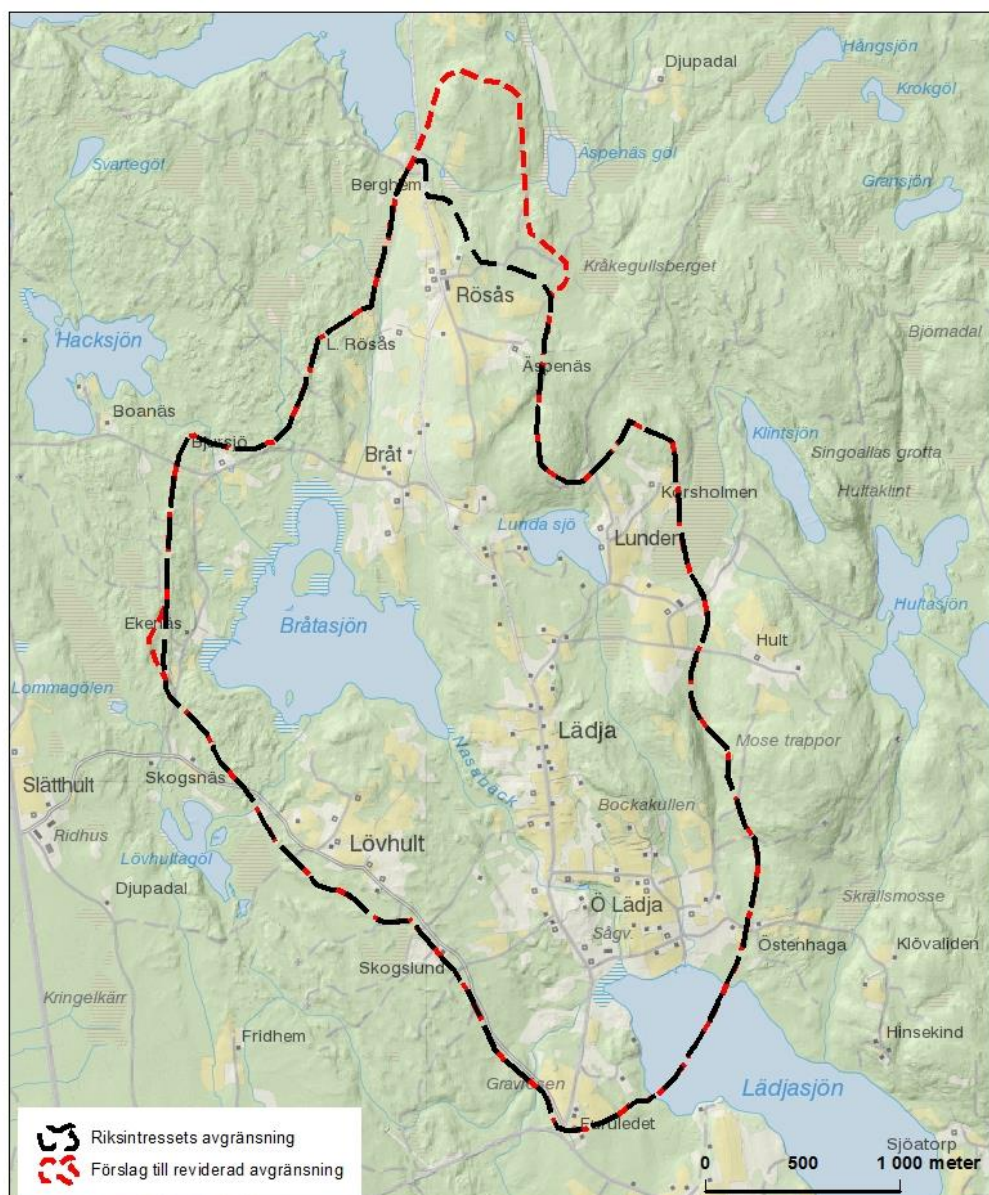
- Fornlämningar så som rösen och fossil åkermark är bärande värden i riksintresset. De fornlämningsmiljöer som antingen är föremål för direkt vård eller indirekt genom bete bör fortsätta att synliggöras. Det är också angeläget att vårdinsatserna kompletteras med informationsinsatser.
- Fornlämningarna är skyddade enligt Kulturmiljölagen (KML). Tillstånd enligt 2 kap KML om att rubba, ta bort, gräva ut, täcka över eller genom bebyggelse, plantering eller på annat sätt ändra en av riksintressets fornlämningar bör i regel inte beviljas.
- Det öppna och hävdade odlingslandskapet är en förutsättning för möjligheterna att uppleva sambanden i landskapet. Överföring av odlingsmark till skogsmark, samlad villabebyggelse eller liknande åtgärder som ändrar miljöns karaktär av odlingsbygd kan, beroende på omfattning och lokalisering, medföra påtaglig skada.
- Stenmurar och andra landskapselement som vittnar om äldre skiftesstrukturer och markanvändning är viktiga för förståelsen av landskapets framväxt. Borttagande av dessa kan innebära påtaglig skada på riksintresset.
- Området har viss tålighet för vidare utveckling vad avser bebyggelseetableringar. Det huvudsakliga är att dessa sker med respekt för den bebyggelsestruktur som dominerar inom olika delar av området samt att de anpassas, i skala och form, till den befintliga.
- I Lädja är laga skiftesstrukturen tydlig, särskilt de norra delarna. Här är det angeläget att det inte sker någon förtätning och att siktlinjerna söder ifrån respekteras. Norr om detta område finns möjligheter att fortsätta att i enskilda fall bygga vidare på denna struktur utan att läsbarheten förefaller försvinna.
- Rösås präglas främst av storskiftet i början av 1800-talet och byn splittrades aldrig vid laga skiftet. Miljön är känslig för ny bebyggelse som inte bör lokaliseras till det öppna odlingslandskapet söder eller norr om byn.



- I Lövhult har bebyggelsestrukturen en specifik karaktär som kan tjäna som tydlig vägledning vid eventuell nybyggnation. Denna bör dock inte störa den traditionella agrara bebyggelsens visuella relation till det småskaliga odlingslandskapet utan lokaliseras till mer marginella partier av landskapet. I övrigt gäller att den faktiska och i huvudsak sammansatta bebyggelsestrukturen i Bråt och Lunden bevaras medan gårdsmiljöer som Bjursjö, Aspenäs och Lilla Rösås får behålla sina egenskaper som ensamgårdar. Eventuella tillskott i bebyggelsen bör alltså lokaliseras till perifera lägen.
- Byggnadsbeståndet i riksintresseområdet utgörs främst av äldre agar gårdsbebyggelse, särskilt med parstugans eller enkelstugans planlösning. Många av dessa är uppförda under andra halvan av 1800-talet, dvs vanligen i samband med laga skiftena. Byggnaderna är därför viktiga markörer för den period som kom att få stor betydelse för landskaps- och bebyggelseutvecklingen och bör därför i möjligaste mån bevaras med traditionell prägel.
- I området finns även uttryck för samhällsfunktioner som skola (museum) och en frikyrkobyggnad som utgör viktiga inslag för förståelsen av bygdens sociala liv. Det är angeläget att dessa lokaler även fortsättningsvis utnyttjas på ett för bebyggelsemiljön fördelaktigt sätt.

## FÖRSLAG PÅ FÖRÄNDRINGAR

I ett avseende har utredningen funnit anledning att föreslå en justering av gränsen för riksintresset. Norr om Rösås ligger ett röjningsröseområde som troligen hyser lämningarna efter en medeltida ödegård vilket sannolikt hänger samman med den feodala struktur som tycks ha präglat riksintresseområdets norra delar under medeltid och senare. Utredningen föreslår därför att avgränsningen utvidgas till att omfatta nämnda fornlämning.



## KÄLLFÖRTECKNING

- Hansson, M. (1999). Från renjägare till viking. En arkeologisk historia om södra Småland. i L. Johansson (Red.), *Landen kring sjöarna. En historia om Kronobergs län i mångtusenårigt perspektiv* (ss. 11-55). Växjö.
- Hansson, M. (2001). *Huvudgårdar och herravälden. En studie av småländsk medeltid* (Vol. Lund studies in medieval archaeology). Stockholm: Almqvis & Wiksell International.
- Höglin, S. (1998). *Agrarhistorisk landskapsanalys av Kronobergs län. Landskapsprojektets länsöversikt*. Stockholm: Riksantikvarieämbetet.
- Jansson, U. (1992). Historisk-geografisk studie över Lädja-Rösåsområdet, Bergs socken. *Bergs krönika*, 4-21.
- Krantz, K. J. (1981). *Historia för framtiden* (Vol. Kronobergsboken 1981). Växjö: Hyltén-Cavalliusföreningen/Kronobergs läns hembygdsförbund.
- Larsson, L.-J. (1989). Svedjebbruk i Varend och Sunnerbo. i *Skogen och smålänningen*.
- Larsson, L.-O. (1975). *Det medeltida Varend: studier i det småländska gränslandets historia fram till 1500-talets mitt*. Växjö.
- Larsson, L.-O. (1980). *Småländsk bebyggelsehistoria. I Från vikingatid till Vasatid. I:2 Allbo bd.* (Vol. Serie I. History an Geography 1:2). Växjö: Acta vexionesia.
- SMHI. (1995). *Sänkta och torrlagda sjöar*. Norrköping: SMHI/Svenskt Vattenarkiv.
- Widgren, M. (2016). Lägerbobygden. i H. Andersson, & M. Widgren (Red.), *Kan man leva på en ödegård? Huvudgårdar, landbotorp och odlingsystem under medeltid i Lägerbobygden, Östergötland*. Mölndal: Kungl. Vitterhets Historie och Antikvitets Akademien.

*Kommunala planer och program:*

Översiktsplan för Växjö kommun, 2005

Landsbygdsutveckling i strandnära lägen, TÖP 2012

Vindkraftbruksplan för Växjö kommun, TÖP 2011

*Lantmäteriet, Historiska kartor:*

Bråt, Bergs socken, lagaskifteshandlingar från 1860, Lantmäteristyrelsens arkiv, Lantmäteriverket

Lunden, Bergs socken, lagaskifteshandlingar från 1891, Lantmäteristyrelsens arkiv, Lantmäteriverket

Lädja, Bergs socken, geometrisk avmätning 1725, Lantmäteristyrelsens arkiv, Lantmäteriverket

Lädja, Bergs socken, lagaskifteshandlingar från 1854, Lantmäteristyrelsens arkiv, Lantmäteriverket

Lövhult, Bergs socken, geometrisk avmätning 1704, Lantmäteristyrelsens arkiv, Lantmäteriverket

Lövhult, Bergs socken, lagaskifteshandlingar från 1848 (koncept), Lantmäterimyndigheternas arkiv, Lantmäteriverket

Rössås, Bergs socken, geometrisk avmätning 1685, Lantmäteristyrelsens arkiv, Lantmäteriverket

Rössås, Bergs socken, geometrisk avmätning 1695, Lantmäteristyrelsens arkiv, Lantmäteriverket

Rössås, Bergs socken, geometrisk avmätning 1704, Lantmäteristyrelsens arkiv, Lantmäteriverket

Rössås, Bergs socken, Storskifte på inägor, 1820, Lantmäteristyrelsens arkiv, Lantmäteriverket

Rössås, Bergs socken, lagaskifteshandlingar från 1844 (koncept), Lantmäterimyndigheternas arkiv, Lantmäteriverket

*Länsstyrelsen i Kronobergs län:*

*Kronobergs Natur, Naturvårdsprogram för Kronobergs län, 1989*

*Regionalt Kulturmiljöprogram*, <http://lansstyrelsen.se/KRONOBERG/SV/SAMHALLSPLANERING-OCH-KULTURMILJO/KULTURMILJOPROGRAM/Pages/default.aspx>