



Stora Kölaboda kaptensboställe

Byggnadsminnen i Kronobergs län

Stora Kölaboda från odlings-
landskapet i söder.



Stora Kölaboda kaptensboställe

Copyright © 2016 Länsstyrelsen Kronoberg

Text: Wilund arkitekter & antikvarier AB

Foto om inget annat anges: Wilund arkitekter & antikvarier AB

Layout: C/o Lillebil AB

Tryck: TMG Tabergs

ISBN: 978-91-89285-82-8

Dnr: 434-810-16



Innehåll

Förord.....	7
Den tidiga historien	8
Indelningsverket	10
Typritningar på boställen.....	16
Stora Kölaboda kaptensboställe	20
Torpställen	34
Cavalliusläkten på Stora Kölaboda	42
Industrietablering och militärförråd i Delary	44
Käll- och litteraturförteckning	51



Spiskomplexet i sätessugan.

Förord

Stora Kölaboda kaptensgård ingick i det yngre indelningsverket, som var en viktig del av Sveriges militära organisation från 1682-1901. På Stora Kölaboda bodde kaptenen för Södra Sunnerbo kompani, tillhörande Kronobergs regemente. En av de mer kända släkterna med rötter i Stora Kölaboda är Cavalliusläkten genom kapten Johan Cavallius som bodde på gården. Statliga ämbetsmän avlönades genom att de fick bo på särskilda gårdar på statligt ägd mark, som i praktiken utgjorde militärernas främsta lön. Krigskollegiet tog fram typritningar för hur byggnaderna inom dessa gårdar skulle se ut. Typritningarna tjänade som förebild, men lokala byggnads-traditioner gavs även visst utrymme i utformningen av husen.

Kulturmiljön i Stora Kölaboda består av en gårdsbild med en huvudbyggnad och en flygel uppförda under 1800-talets första hälft, samt ekonomibyggnader från 1940-talet. Den nuvarande karaktärsbyggnaden står troligen på samma plats som tidigare huvudbyggnader och det finns uppgifter om tre tidigare byggnader, den äldsta från år 1685. Runt gården finns ett kulturlandskap med fornminnen och spår av äldre markanvändning och vägar. I vattendragen finns kvarnruiner som tillsammans med tjärrännor berättar om tidig industrialisering. 1800-talets industriella revolution kan avläsas i Delary bruk, vars historia är sammanvävd med Stora Kölaboda.

Nuvarande ägare vårdar och underhåller både byggnader och det öppna landskapet med stort intresse. I denna bok sätts Stora Kölaboda i sitt sammanhang i historien kring den militära organisationens boställen. Författarna är byggnadsantikvarien och arkitekten Paul Wilund, byggnadsantikvarie Kalle Anderberg och konservator Karin Calissendorff på Wilund arkitekter & antikvarier AB.

Kristina Alsér
Landshövding

Heidi Vassi
Länsantikvarie

Den tidiga historien

Den äldsta historiska källan om Kölaboda är ett danskt och ett svenskt köpebrev från 1400-talet. I det svenska brevet kallas gården Kylebo. Gården finns även med på äldre kartor, bland annat A. Rohmans karta över Sunnerbo från 1685.

Det Kölaboda som vi ser idag är en gårdsbild från 1800-talet, men gården har sina rötter i 1600-talet och den har legat på samma plats så länge vi kan följa historien bakåt. I området kring Kölaboda har det funnits bostäder som går tillbaka till stenåldern. Det finns både gravar och boplatser. Kring sjön Römningen, väster om Kölaboda, finns ett av landets tätaste bestånd av hällkistor från yngsta stenålder och övergångstiden mot äldre bronsålder. En hällkista är en typ av stenåldersgrav där en stor stenhäll är lagd som ett lock över ett antal resta stenar. Under locket bildades en gravkammare. Det finns även hällkistor på Stora Kölabodas marker.

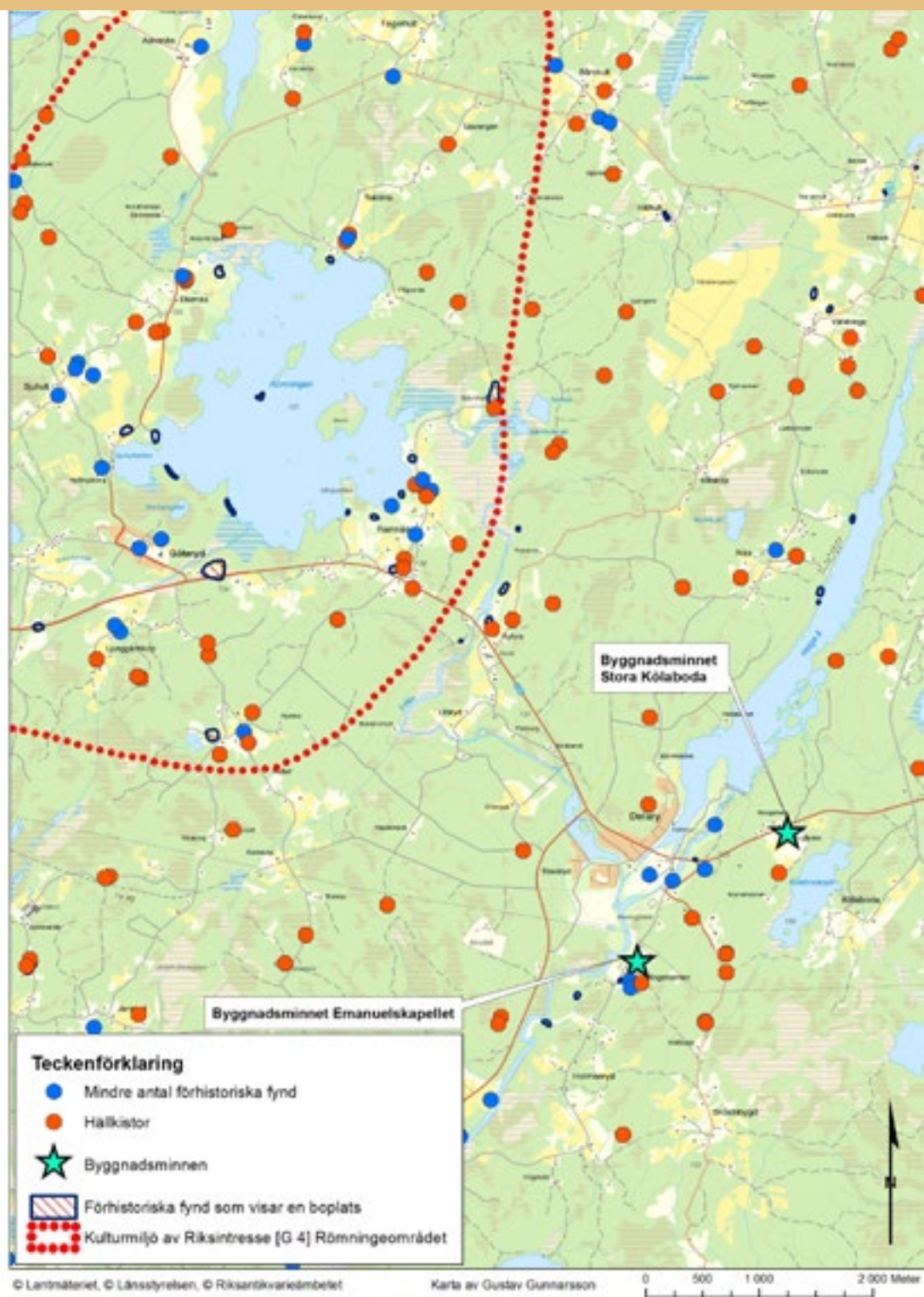
På Kölaboda kan man förutom hällkistorna avläsa spår av det äldsta odlingslandskapet, i form av fossila åkrar. Åkrarna syns som små stensatta terrasser i skogsbackarna. De som är enklast att hitta är de som ligger i skogsbacken med bokskog öster om jordkällaren vid gården.

Går vi framåt i tiden till medeltiden så hittar vi rester av en kvarn som ligger i Kölabodabäcken någon kilometer norr om den nuvarande landsvägen. Detta är en de äldsta av flera vattenkvarnar som funnits på gården. Under 1600-talet och

framåt nyttjade man istället den kraftigare vattenföringen i Helge å för både mjölkvarnar, spiksmedja och sågkvarn. Ett annat spår av tidig produktion är en tjärdal med murade kanter, som ligger ca 100 meter in i skogen längs den lilla väg som går rakt norr ut från gården. Denna är skyltad.

Genom gravar, fossila åkrar, boplatser, kvarnlämningar och tjärdalen kan vi följa gården långt tillbaka i tiden. Men vi kan även avläsa de äldre transportsystemen. Under 1600- och 1800-talet, då Stora Kölaboda är en indelad gård, sker en utveckling av vägar, gästgiverier och postväsendet i Sverige. På Stora Kölaboda kan man enkelt se och följa flera lämningar efter äldre vägar. Där dagens breda landsväg korsar Kölabodabäck ligger en gammal stenvalvsbro. Landsvägen fortsatte sedan mot sydväst och gick tvärs över gården. Vägen delade Stora Kölaboda i mangård och fågård. Nordost om gården fortsatte vägen österut mot Älmhult. Väster om gården fortsatte vägen mot Delary och Göteryd. Både öster och väster om gården kan man än idag enkelt följa den gamla landsvägen så som den från åtminstone 1600-talet och fram till modern tid sträckte sig. Söder om gården kan man följa vägen som en förhöjning i landskapet över åkrar och ängar och sedan in i skogen. På var sida om vägen ligger de rester av de inhägnader som höll djuren borta från vägen. Denna väg är belagd på 1600-talskartorna. Det är även under 1600-talet som historien om Stora Kölaboda som kaptensboställe börjar.

Kartan visar platser för hällkistor och förhistoriska fyndplatser kring sjön Römningen.



Indelningsverket

Kölaboda är en gård som har en lång historia under Indelningsverket som kaptensboställe. Ord som kaptensboställen och kanske i synnerhet soldattorp klingar bekant i många öron. Men vad var det egentligen för byggnader, hur gamla är de och vad var det för organisation och samhälle som formade denna bebyggelse?

”Varje svensk socken hyser en prästgård inom sina gränser. För några generationer sedan brukade sockenprästen själv denna gård med hjälp av tjänstefolk. Prästgården utgjorde hans löneboställe, och den vittnar om ett urgammalt lönesystem. Såväl socknarnas som kronans tjänstemän åtnjöt i äldre tider sin lön i form av boställen, vilkas avkastning blev deras arvode och lön. Så var fallet med prästerna, klockarna, kronobetjäningen, indelta arméns officerare och många andra. Systemet var enkelt och värdigt och säkerligen effektivt efter dåtidens måttstock.” (Elfred Kumm)
indelt soldat och rotebonde

Stormakttidens ekonomi

Historien om indelningsverket börjar vid 1600-talets slut. Vid denna tid var landet en stormakt. Men stormakttidens krig som hade gett Sverige stora landområden ute i Europa var samtidigt dyra för kronan och drabbade befolkningen hårt. Sveriges, det vill säga kronans, ekonomi var körd i boten. Allmogen hade stora problem med de höga skatterna. Ute i socknarna levde man i en ständig fruktan för att byarnas unga män skulle hämtas och bli soldater i ändlösa krig.

Samtidigt var armén ofta inte så professionell, man rekryterade inför varje krig och man försörjde armén huvudsakligen genom att soldaterna plundrade sig fram. Det fanns inget egentligt system för att avlöna armén i fredstid, så när kriget var slut så upplöstes armén.

Ett av krigen vid denna tid var det så kallade *Danska kriget*, som varade mellan åren 1675-79. Detta krig innebar flera slag i och omkring Sverige, ett krig utan tydlig vinnare. Kriget kostade enormt mycket och efter freden var Sveriges finanser urusla. Kriget hade orsakat stora militära förluster och det var illa ställt med Sveriges försvar, såväl på land som till sjöss.

Karl XI och hans rådgivare reste runt i landet och de förstod att det krävdes radikala metoder för att få rikets ekonomi på fötter och återupprätta en stark försvarsmakt.

Reduktionen och det yngre indelningsverket

Karl XI:s lösning var att skapa ett system där de statliga ämbetsmännen bland annat fick tillgång till statligt ägd mark som lön för sina ämbeten. För att få mer mark och gårdar till kronan beslutade 1680 års riksdag om en så kallad reduktion. Den innebar att högadeln tvingades återlämna en stor del av de gods och gårdar som de tidigare hade fått som betalning för sina krigsinsatser. Med hjälp av dessa gårdar skapades det system som kallas *yngre indelningsverket* som ett svar på landets behov av en starkare krigsmakt. Denna institution fanns mellan 1680 och 1901 och den är grunden till berättelsen om Stora Kölaboda.

Milsten vid den gamla landsvägen



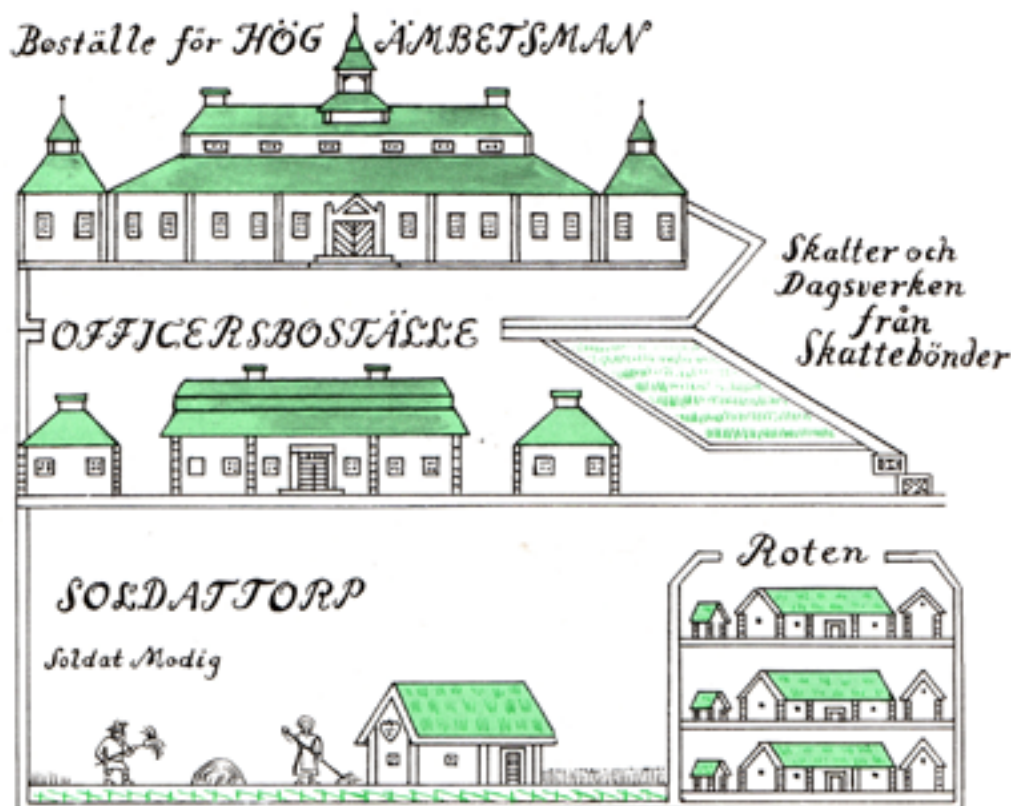


Illustration av bebyggelsens hierarki inom indelningsverket. Paul Rydberg

Indelningsverket

Systemet bestod av två delar, dels *indelningsverket* och dels det *ständiga knekthållet*.

Grundtankarna var att skapa ett skattesystem som garanterade försörjningen för ämbetsmän, officerare och soldater. Detta var det egentliga indelningsverket. Samtidigt ville man även få en tränad armé som kunde försörjas i fredstid inom landets gränser. För detta syfte skapades det ständiga knekthållet.

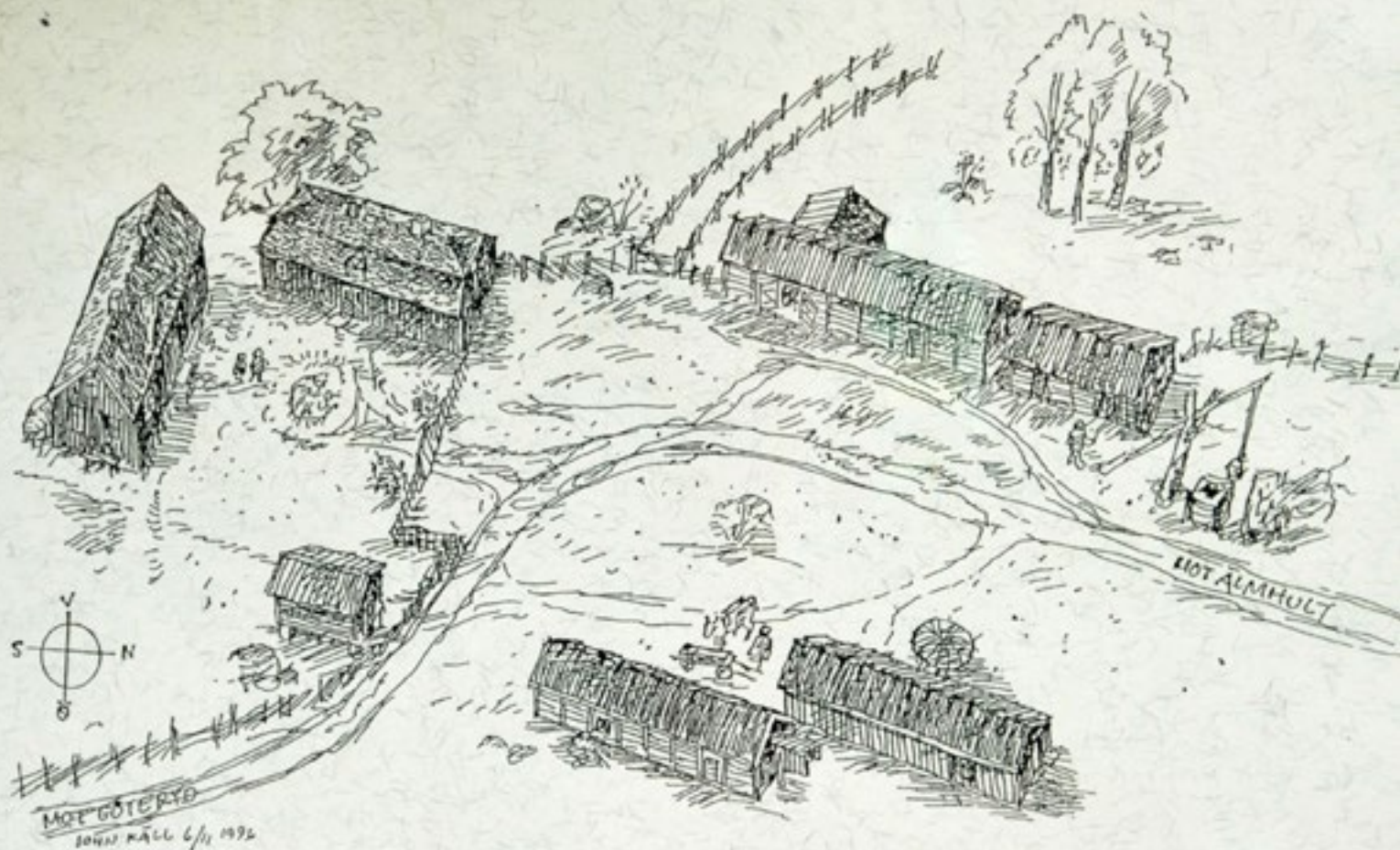
Det ständiga knekthållet med rotesystemet

Tanken var att Sverige skulle bygga upp en armé av frivilliga soldater som ständigt var anställda av armén. På detta sätt var armén alltid redo för strid och det fanns möjligheter att träna

Det äldre indelningsverket

Gustav Vasa grundade efter Dackeupproret en armé bestående av bönder där några fick gårdar med mark att bruka och det brukar benämnas som "det äldre indelningsverket". Denna organisation kom dock aldrig att få samma genomslag som det yngre indelningsverket och det ständiga knekthållet.

soldaterna i fredstid. Ansvaret för det ständiga knekthållet lades till stor del på allmogen där böndernas gårdar delades in i "rotar".



Rekonstruktionsskiss som visar gården som den kan ha sett ut före 1824 då den gamla karaktärsbyggnaden revs.

I äldre texter och lantmäteriakter hittar man ofta begreppet mantal. Benämningen syftar på en gård med tillräcklig avkastning för att försörja en familj och betala skatt. En rote bestod av ett antal gårdar, som sammanlagt omfattade minst två mantal.

Varje rote fick ansvaret att rekrytera en soldat och dessutom förse honom med en bostad och jord att bruka. Den lilla gård som soldaten erhöll som lön kallades soldattorp. För

böndernas del så erhöll de i gengäld skattelättnader. Dessutom fick soldaten arbeta för roten, ungefär som en vanlig torpare. I krigstid när soldaten var ute i strid hade roten ansvar att se till så att soldatens torp sköttes.

Soldaterna rekryterades bland drängar och obesuttna som på detta sätt kunde få tillgång till ett torp och en relativt trygg försörjning. Men det var inte alltid lätt för roten att rekrytera soldater. Givetvis var det enklare i fredstider. Förhoppningen

144		Capitaine	Go	Dalshult.	170
145		Lieutenant	Go	Åreda.	171.
146	Öfverste Lieut.	Capitains	Go	Sundranäs	172.
147		Lieutenants	Go	Praltharp	173
148		Lieutenant	Go	Skråhult.	174.
149	Majorens.	Capitains	Go	Silkesnäs.	175
150		Lieutenants	Go	Skatelöf.	176
151		Lieutenant	Go	Fårshult.	177.
152		Capitains	Go	Kjöpleboda	178.
153	Södra Sunnerbo	Lieutenants	Go	Öckerhult	179.
154		Lieutenant	Go	Skalleboda.	180.
155	Ahlbo.	Capitains	Go	Wierstanäs.	181.
156		Lieutenants	Go	Esbo.	182.
157	Norra Sunnerbo	Capitains	Go	Strättö.	183.
158		Lieutenants	Go	Möreda.	184.
159		Lieutenant	Go	Ekornarp.	185.
160	Kinnervalds.	Capitains	Go	Täfte.	186.
161		Lieutenants	Go	Kunthanas	187.
162		Lieutenant	Go	Kierludden	188.

Arkivbild med regl. och gårdar från Krigsarkivet

var att man skulle hitta någon trevlig och rask yngling bland socknens drängar. Det var av stor betydelse att soldaten och roten kom väl överens. En lockelse för den rekryterade soldaten var möjligheten till en ökad social status och en egen bostad.

Soldaterna hörde till ett regemente. Varje regemente bestod av ungefär 1200 man.

Småland anslöt sig till det yngre indelningsverket år 1685. Man startade då Kronobergs infanteriregemente. Kronobergs regemente grundat 1623 ingick från 1693 i indelningsverket.

Ett regemente var en stor organisation och för att hantera denna delades den in i mindre delar i flera nivåer. Första nivån är kompanierna. Kompanierna var ofta mellan 80 och 200 soldater. Chefen för ett kompani var major eller kapten. Ett av kompanierna under Kronobergs infanteriregemente var Södra Sunnerbo kompani. Kompaniet hade sin mötesplats vid Traherydys gård (nuvarande Traryd) och kompaniets kapten hade Stora Kölaboda som indelad gård att bo på.

Indelningsverket var ett system där de statliga ämbetsmännen avlönades genom att de fick bo på särskilda gårdar på statligt ägd mark. Indelningsverket fanns mellan åren 1682 och 1901. Efter 1901 övergick kronans jordinnehav till bland annat Domänstyrelsen. Men systemet där gården man fick på utgjorde militärernas främsta lön försvann i praktiken långt tidigare.

Principen för boställena var lite förenklat: ju högre rang

desto större boställe och fler gårdars skatt i lön. Det var noga reglerat hur gården skulle se ut för att motsvara en viss rang. Det var även noga att gården sköttes och hölls i gott skick. För att reglera detta skapade boställsförordningar och typritningar. De äldsta husen på Stora Kölaboda har formats av dessa typritningar i flera generationer bebyggelse.

Typritningar på boställen

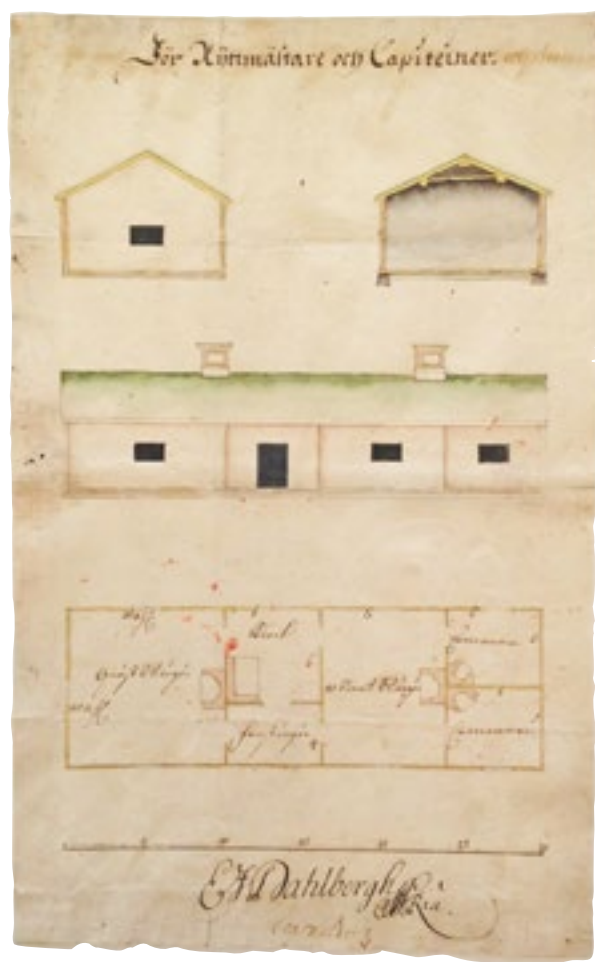
Gårdens och husens storlek stod i motsvarighet till den militära rangen. Från kronan gav man ut boställsförordningar, som angav hur husen skulle se ut för respektive rang. Det fanns ritningar för till exempel ryttmästar- & kaptensboställen eller bostäder för regementskvartermästare, löjtnant, fänrik och kornett, vilka var mindre.

Mellan åren 1687 och 1850 kom ett antal förordningar och ändringar ut, men i praktiken var det ganska små skillnader. Förutom att bostäderna var ett slags lön fungerade kronans boställen även som ett sätt att främja funktionell och bra arkitektur. Tidens bästa arkitekter anlätades för att göra typritningarna.

De högre befälen vid regementena tilldelades i regel äldre gods, kungsgårdar eller större säterier som redan var bebyggda med någon större herrgårdslignande byggnad. För de lägre befälsgraderna byggdes däremot nya boställen, ofta av trä. Boställets huvudbyggnad kallades karaktärsbyggnad. Ofta fanns det fler bostadsbyggnader på varje gård, de kallades laga hus. Vid den här tiden hade en gård snarare karaktären av en by, med flera familjer och bostadshus.

1687 Boställsförordning

Den förste som tog sig an uppgiften att rita mönsterbyggnader för militären, var Erik Dahlberg. Erik Dahlberg är den person som även tog fram bokverket *Suecia Anticua et*



Typritning på boställe för Ryttmästare och Kapteiner utförd av Erik Dahlberg kring 1687.

Hodierna, en bok med gravyrer av kända svenska monument och större gårdar avsedd att visa på Sveriges rikedom och höga kultur i internationella sammanhang. Året 1687 fick Dahlberg uppdraget att ta fram typritningar för officerarnas byggnader. Dessa karaktärsbyggnader skiljer sig inte mycket från soldattorpen eller allmogens byggnader. Det rör sig om låga timmerhus med tak av torv. Dahlbergs ritning för ett kaptensboställe är en utvecklad och förlängd version av en traditionell parstuga.

En intressant detalj med Dahlbergs ritningar är att man kan se att han prioriterade vissa viktiga stildrag framför praktiska hänsyn. I Dahlbergs kaptensboställe går skorstenarna upp i taketsnock, mitt i huset, vilket är tänkt att efterlikna ett stenhus. I allmogens parstugor var skorstenarna förskjutna till det bakre takfallet och gick upp mellan åsarna, vilket var mycket enklare att bygga.

Det var dock en mycket viktig skillnad mellan Dahlbergs typritning och den traditionella parstugan. I Dahlbergs variant skapades ett stort rum i mitten av huset, ett rum som varken var kök eller sovrum och därmed infördes salen i dessa mindre bostäder. Förändringen markerade en skillnad i det liv man ser framför sig i huset. I allmogearkitektur är stugan, det stora allrummet där nästan alla funktioner fanns. I Dahlbergs variant förvandlas rummet stugan mer till ett kök och salen blev genom detta en social plats, ett sällskapsrum. Denna lyx var en nymodighet i denna typ av byggnader.

1730 års boställsförordning

Det tog nästan 40 år innan nästa boställsförordning kom. Detta var mycket på grund av Karl XII:s ständiga krigsengagemang och långvariga ofrivilliga utomlandsvistelser. 1730 års ritningar upprättades av Johan Eberhard Carlberg, tidigare stadsingenjör i Göteborg och vid denna tid stadsarkitekt i Stockholm. Han ville ge officersboställena en mer storslagen karaktär, inspirerad av den Karolinska herrgårdsstilen. Invändigt använder Carlberg sig av den sexdelade planen i överstelöjtnant och majorsbostället. Den sexdelade planen placerade salen i husets mitt. Detta var ett stildrag inspirerat av samtida internationell slottsarkitektur.

Carlberg förde in takstolskonstruktioner till skillnad från Dahlbergs åstak. Detta innebär helt andra möjligheter till olika byggnadsmaterial, takformer, skorstensplaceringar och tyngre takmaterial. Kaptens- och överstelöjtnantsbostället får på Karolinskt manér säteritak, det vill säga en förhöjd mittdel och två lägre takfall på sidorna. På vinden skapas då utrymme för att inreda två vindskamrar. Säteritaket sågs emellertid som onödigt dyrt och i en kunglig förklaring från 1731, alltså redan ett år efter att Carlbergs ritningar utkom, bestämdes att de högre officersboställena istället skulle förses med vanliga sadeltak.

Ett kaptensboställe skulle enligt 1731 års boställsordning mäta 26 x 14 alnar inom knutarna (ca 15,5 x 8,5 meter) och innehålla en sal, tre kammare, ett kök samt en förstuga. På

Mönsterritning enligt 1731 års
boställsförordning ritad av
Johan Eberhard Carlberg.

Kölaboda byggdes en karaktärsbyggnad under den tid då Carlbergs förordningar gällde, denna byggnad finns dock inte kvar idag.

1752 års boställsförordning

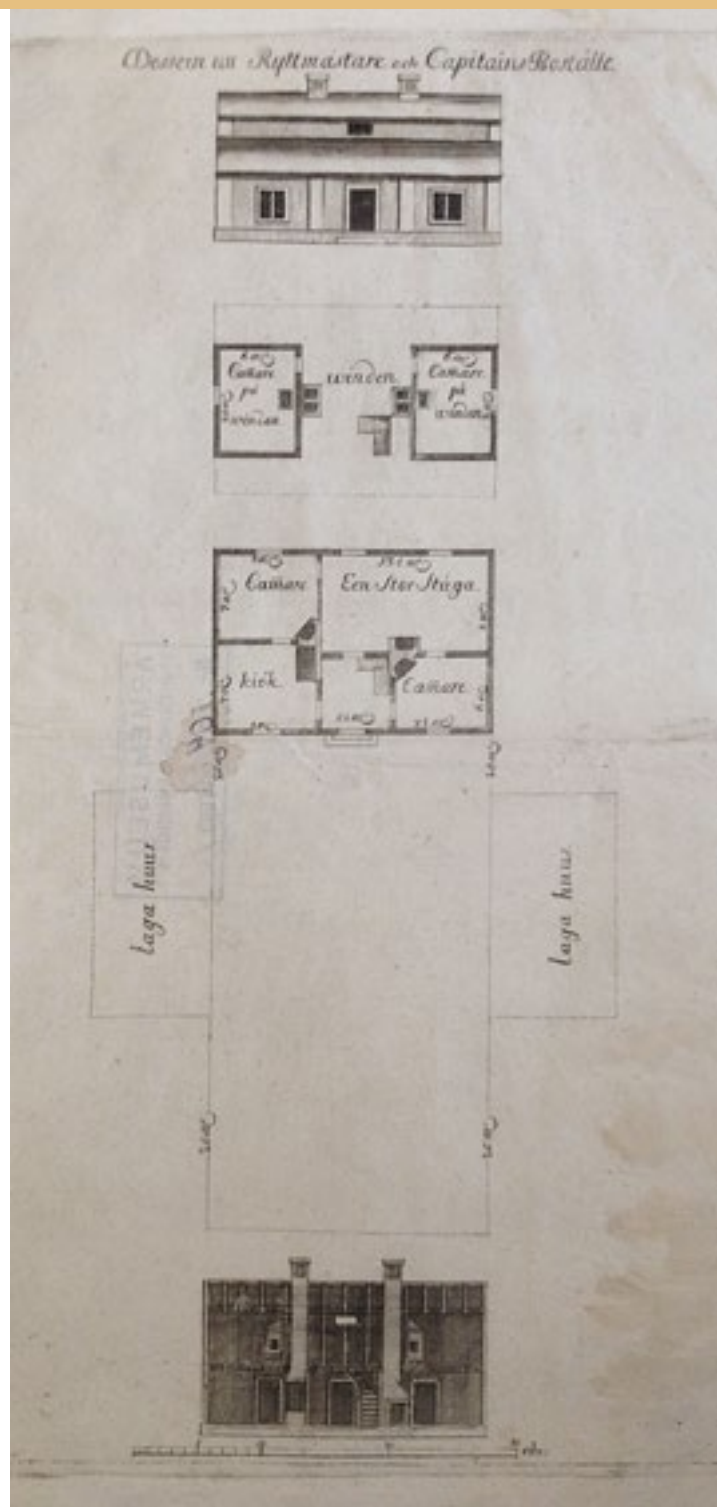
1752 kom en ny boställsförordning ut. Denna föreskrev att alla karaktärsbyggnader i fortsättningen skulle uppföras i tegel eller sten samt förses med tak av tegel eller tjärade spån. Stenhusbyggandet var ett direktiv från kronan för att spara på skogen och för att göra byggnaderna mer hållbara. En annan uppfinning vid samma tid var kakelugnen som även den kom till för att spara på skogen. Befintliga hus skulle brädfodras för att skydda timret och för att höja deras status.

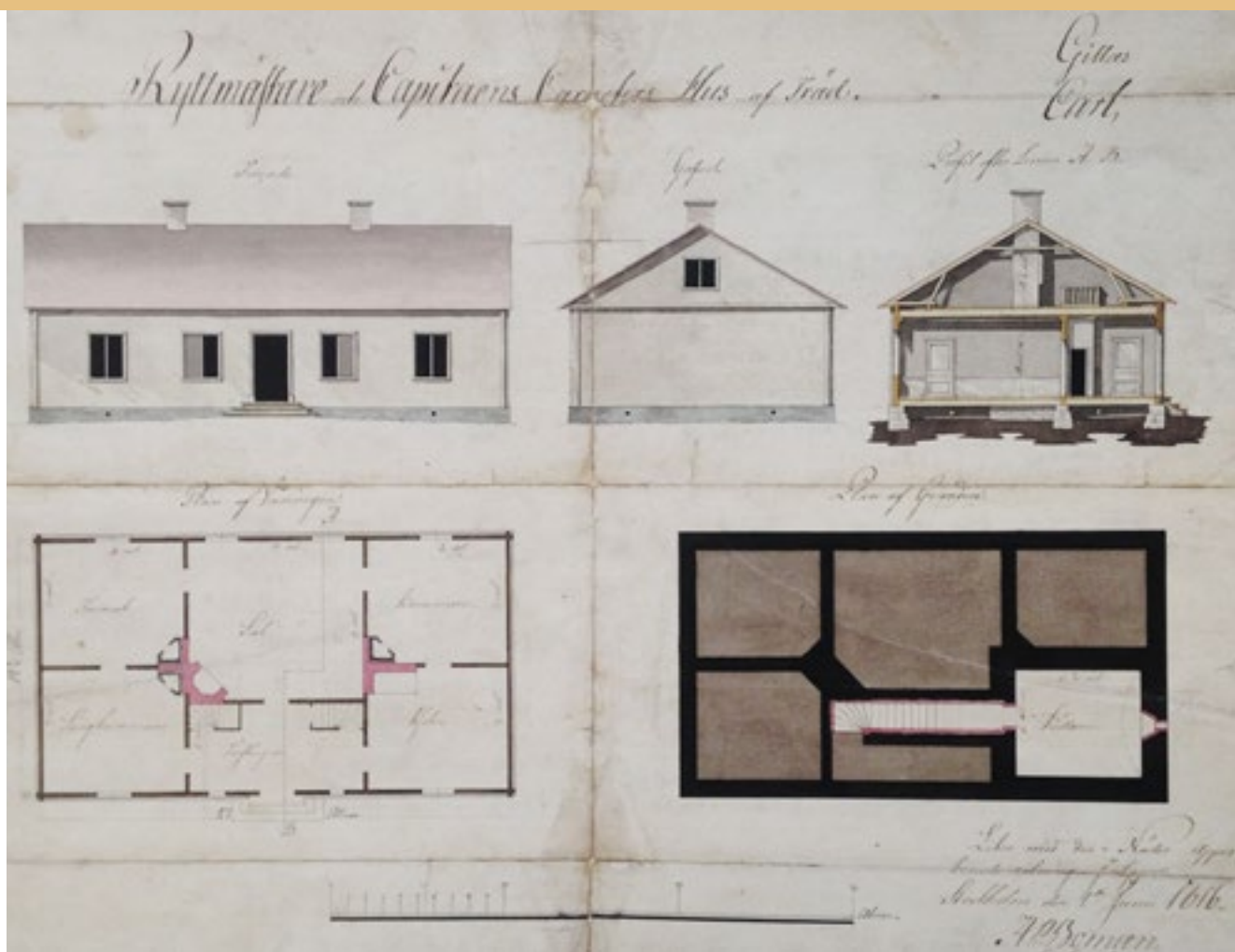
En av de arkitekter som anlätades för 1752 års ritningar var ingen mindre än Carl Hårleman, hovintendent och ansvarig för kungliga slottet vid denna tid. Hårleman införde gustavianska stilelement som brutna tak och takkupor.

I praktiken var tankarna om stenhus orealiserbara, och redan 1770 slopade man detta krav.

I slutet av 1700-talet gjordes ett par försök att förnya boställenas arkitektur. Denna gång anlätades hovintendenten Gustaf af Sillén och arkitekten Erik Palmstedt för att upprätta typritningar.

I början av 1800-talet experimenterade man med olika typer av byggnader på ett ganska okontrollerat sätt. Detta föranledde krigskollegium att återigen ta fram nya typritningar.





Mönsterritning från tidigt 1800-tal av Anders Petter Boman, dessa ritningar stämmer överens med karaktärsbyggnaden på Stora Kölaboda.

Dessa ritades av löjtnanten Anders Petter Boman. I Bomans version inarbetades delar av tidigare förslag, framför allt 1731 års ritningar av Carlberg.

Det verkar som att Krigskollegiums typritningar trots statusen av förordning har tolkats fritt. Många karaktärsbyggnader verkar bestå av blandningar av olika typritningar. Lokala byggmästare hade troligen inget intresse av att exakt följa en ritning utan man följde istället en lokal byggnadstradition

och gjorde som man brukade göra. Detta innebar även att hus uppfördes efter gamla typritningar. Kanske var det så med Stora Kölabodas flygel, den så kallade sätesstugan.

Stora Kölaboda kaptensboställe

Stora Kölaboda kaptensboställe ligger utmed landsvägen mellan Älmhult och Delary. Söder om den nuvarande landsvägen finns resterna av den gamla landsvägen som passerade genom gården. Den gamla vägen kommer från öster ner genom en ek- och bokbevuxen skogsbacke och viker sedan av mot söder framför mangården. Gården Stora Kölaboda består idag av sju byggnader med ekonomigården öster om den gamla landsvägen och mangården i väster om denna.

A. Huvudbyggnaden / karaktärsbyggnaden

Längst i väster ligger huvudbyggnaden eller karaktärsbyggnaden som den kallades förr. Från den gamla landsvägen visar gården upp sig som en liten herrgård med en pampig huvudbyggnad omgiven av två flyglar. Huvudbyggnaden uppfördes år 1837. Stommen i liggande timmer är klädd med en utvändigt locklistpanel. Hörnens och mellanväggarnas utstickande knutskallar är inklädda i knutlådor som skapar intryck av pelare, så kallade pilastrar. Byggnadens tak är brant och mot gårdsplanen finns en frontespis, en dekorgavel, med ett halvmåneformat fönster. Just denna detalj är typisk för det tidiga 1800-talets nyklassicism. Den kraftiga takfoten är vackert profilerad och har likheter med påkostade stenhus från den tiden. Vi kan även ana att den höga källaren troligen är betydligt äldre än det nuvarande huset.

Huset har en sexdelad plan, så mitt för förstugan ligger den stora salen, husets viktigaste rum. På varje sida ligger

två kammare. Byggnaden ansluter sig till en traditionell timmerarkitektur men dess förlaga var förmodligen tänkt att uppföras i sten. Karaktärsbyggnaden har stora likheter med de typritningar som upprättades 1810 av Anders Petter Bohman.

Även om byggnaden är från 1837 så kan vi följa den bakåt i tiden. Den nuvarande karaktärsbyggnaden står troligen på samma plats som tidigare huvudbyggnader på Stora Kölaboda och vi har information om tre tidigare byggnader där den äldsta stod på nuvarande plats år 1685. Den kan vara uppförd tidigare, det enda vi vet är dess placering då den ritats in på kartan över Sunnerbo härad från detta år. Det kartan visade var den äldsta byggnaden inom Indelningsverket.

Troligen var detta en befintlig äldre gård som efter kort tid ersattes av en karaktärsbyggnad enligt Indelningsverkets boställsförordningar. Den första huvudbyggnaden under indelningsverket uppfördes 1693, då Erik Dahlbergs ritningar från 1687 gällde.

Vid denna tid var det överstelöjtnant Erik Lintz, chef för Södra Sunnerbo kompani, som bodde på gården. Kaptenerna har sedan avlöst varandra med ett intervall på mellan 3 och 10 år. Den 22 augusti år 1720 förrättades en syn på Stora Kölaboda. Av protokollet framgår att byggnaden från 1693, som vid denna tid bör vara 27 år, var uppförd i sågat furutimmer på ekfot, vilket skulle kunna betyda att byggnadens syllstockar var av ek. Byggnaden mätte ca 12 meter på längden (20 alnar) ca 7 m på bredden (12 alnar) och var ca 3 meter hög (5,5



alnar). I byggnaden fanns farstu, en sal, tre kamrar samt ett kök med en spis utan bakugn.

På beskrivningen låter det som att det redan då var en byggnad med en 6-delad plan, och intressant nog stämmer varken det eller husets mått med boställsförordningarna som gällde vid denna tid. Under byggnaden fanns en källare med två rum. På vinden, som var fönsterförsedd, fanns sju sädesbingar. Samtliga fönster var blyinfattade, glasen var vid denna tid små och grönaktiga i färgen. Byggnaden hade ett torvtak ovanpå ett tätskikt av näver.

Tjugo år senare, år 1742 var det husesyn igen. Detta år

noterades att 1693 års karaktärsbyggnad hade drabbats av kraftig röta i väggarna. Rötan hade förorsakats av läckor i torvtaket. Kapten Ödhell som vid denna tid bodde på gården urskuldar sig och menar att taket har underhållits i möjligaste mån. Byggnaden som var ca 50 år dömdes ut för rivning och nybyggnad.

En Caracters Bygning finnes wähl (?) vid thetta Boställe som berättas vara åhr 1693 af då varande Capitainen sedemera öfverste Lieutn. Lintzen uppsatt, och är til storlek inom känstene (?) 20 aln. lång, 12 anl. bred och 5 ½ aln. hög med vind öfver, wäggarna klädda af bräder och rebbor öfver bestående af en hall 3:ne kamrar, ett kiök och förstugha, tak af näfver och torf,

och althenstund igenom siste 1732 åhrs syn aftyns thet thenna Bygnad redan före then synen som hölls åhr 1720 tagit röta på södra gafulen under först; Så tant (?) uppå tilträdandes fullmäck- tiges påstående, och på thet nu el. framdeles icke någon onyttid kåstnad antigen af lednan (?) sielf i fall hela thet omläggias måste, el. och bostellsinnehafvaren tilskyndas må, fordringar å ett och annat ställe ifråntagen, väggarna noga besiktigade och tilståndet ock byggningen i öfrigt skierskådat, då jämväl icke allena förnems en slik råterhet/våterhet (?) åhr åtskilliga stäckar på gaflen, åfen och af västra sidan, elliest att timbret såsom klyft eller sågskurit åndelång itu, mycket tunt knutarna i knäppningar glesa och här och ther dels aldeles utstelna (?), dels elliest fahlna som och sneda och vinna, brädefordringar mycket gamel och nu mer gles på soml. ställen, at röta vidare skada ford... (?).

Taket öfver bygningen fast än thet intygas vara til en dehl af sal. hr. Majoren Ödhell, omtäckt vid thes ankomst til Bostället så väl som sedermera underhållit i giörligste måttan, måste aldehles å nyo omläggias, fönsterkarmarna er hög (?) undantagandes, i synerhet the 2:ne på köket åt gården them sal. hr. Majoren med uthuggning af väggen låtit åfven them sedan(?) af 20 rutor i hvartera infällas, åro i hörnene förskiåmbda men elliest efter 1732 åhrs husesyns beskylning til innandömme, nu byggningen någorlunda behållen hålst (?) och sal. hr. Majoren vid hitkomb- sten låtit nytelda kiöket öfvedelen af spisen såsom remnad och synts nedfalla vilja omnämna, här vid och klagas som och synligt är, thet rök, af eldning i spisarna mycken olågenhet giör, hvika dock (?) fru Majorskan.

Huvudbyggnaden ersattes snabbt med en ny karaktärs-

byggnad uppförd på samma plats. Denna andra huvudbyggnad under indelningsverket var något större; ca 16 meter lång (27 alnar), 9 meter bred (15 alnar) och 3,5 meter hög (6 alnar). När den uppfördes så gällde Carlbergs ritningar från 1731.

I ett protokoll 60 år senare, år 1802 var huvudbyggnaden från 1742 fortfarande i ”godt stånd med brädfodrade väggar sedan ett nytt brädtak med näfver och torf af herr översten och riddaren Hammarberg blefved pålagdt”. Den nämns att golven i två rum på vinden behövde ”drivas samman” och att några nya tiljor behövde läggas i. I salen och de övriga tre kamrarna hade nya fönster med träbågar satts in. Dessa var av 1700-talstyp med ”fyra stora rutor i varje luft”.

Men på ett ställe fanns det fönster med blyspröjs, det var i köket. Kanske man hade sparat lite och återanvänt de gamla fönstren från 1693. Man noterar också att källaren inte kunde användas då den lätt blev översvämmad.

Den andra huvudbyggnaden stod kvar till år 1824 då den dömdes ut, den hade då stått i 82 år. Troligen revs denna ganska snart men det dröjde innan en ny karaktärsbyggnad uppfördes. Vid en syn år 1831 fanns ingen karaktärsbyggnad på gården. Dock beskriver protokollet från 1831 en sätesstuga belågen norr om karaktärsbyggnaden. Denna innehöll 2 stugor (stora rum), en kammare och en storstuga. Dessutom verkar en sädes- och mjölbod ha funnits, söder om gårdsplanen.

Nuvarande byggnaden

När den nuvarande huvudbyggnaden väl uppfördes år 1837 hade gården stått utan huvudbyggnad i minst tio år. 1837 års

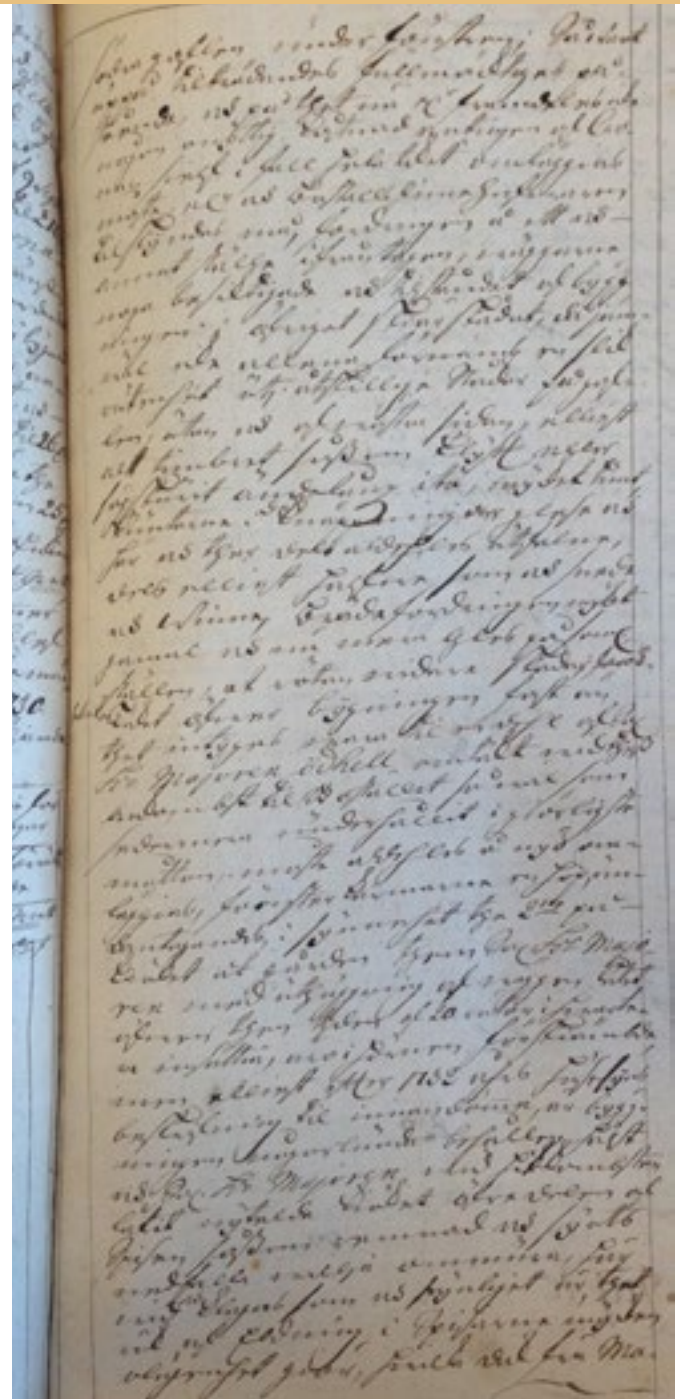


Besiktningssinstrument från 1742 där den gamla karaktärbyggnaden från 1693 dömdes ut.

byggnad hade samma mått och samma plan som den tidigare, med måtten 27 alnar lång 14 $\frac{3}{4}$ alnar bred och 5 $\frac{3}{4}$ alnar i höjd. Huset byggdes i en tid då Karl XIV Johan regerade och empiristilen var tidens ideal. I salarna och kamrarna fanns ståtliga kakelugnar. När den nya huvudbyggnaden stod färdig så uppgraderades Stora Kölaboda till Majorsboställe, en grad högre än Kaptensbostället.

Anledningen till att det tog så lång tid mellan rivningen av det gamla huset och uppförandet av det nya känner vi inte till. Kanske berodde det på att indelningsverket började spela ut sin roll. Industrialism och penningekonomi hade vid denna tid förändrat samhället i grunden. Regementets övningar skedde på Kronobergs hed vid Alvesta, och det var inte lika lämpligt att som befäl bo på Stora Kölaboda som var ganska långt bort. Det flyttar aldrig in någon militär befälsperson i 1837 års byggnad. Den hyrdes istället ut till Delary bruk.

År 1874 utfördes det sista syneprotokollet från Stora Kölaboda skrivet av Krigskollegium. 1878 upphörde boställsförordningen och avlöningssystemet för militärerna kom i fortsättningen att ske med kontanta medel. Det mesta av det militära boställsbyggandet upphörde redan på 1840-talet och





Stora Kölabodas karaktärsbyggnad och sätesstuga från öst.

då hade de flesta officerarna skaffat sig egna gårdar eller blivit stadsbor. Efter ytterligare några år övertogs de militära boställena av Domänverket, som från år 1901 förvaltrade dem för statens räkning. Sista militära boende på gården var troligen T. Charpentier, som flyttade från gården år 1873. Charpentier bodde dock i sätesstugan.

Huvudbyggnaden arrenderades av Delary bruk. Efter indelningsverkets tid flyttade rättaren Ola Andersson in i sätesstugan 1879 tillsammans med hustrun Marie (Christen-

sen från Sörö i Danmark). En rättare var en förman för ett större jordbruk. Familjen bodde i sätesstugan där de fick fem barn. Marie bodde kvar på gården ända tills hon gick bort år 1900, de sista åren bodde hon i en vindskammare i stora huset.

Senare förvaltrade Domänverket gården som en arrendegård. I Domänverkets regi moderniserades stora huset på 1940-talet. Ett för tiden modernt kök byggdes och centralvärme drogs in.

B. Sätessstugan från 1823

I vinkel med huvudbyggnaden på gårdsplanens norra sida ligger en ålderdomlig flygel uppförd i timmer på en låg stengrund. Denna byggnad omnämns i äldre skrifter som *Sätessstugan*.

Sätessstugan är ett speciellt hus. Byggnadens långväggar är påfallande låga och det höga brutna takfallet gör att fönstren ser ut att titta under lugg. Taket har nedvalmade gavelspetsar och en liten takkupa sitter i takfallet över entrén.

Liksom karaktärsbyggnaden har sätessstugan panelklädda ytterväggar med inklädda knutar. Entréns pardörr är symmetriskt placerad i mitten och flankeras av vitmålade knutlådor, som ger byggnaden en herrgårdsprägel. På gaveln mot väster, närmast karaktärsbyggnaden, finns ytterligare en dörr.

Man har länge trott att sätessstugan kanske var en gammal karaktärsbyggnad. Kanske till och med uppförd enligt de första typritningarna av Erik Dahlberg från det sena 1600-talet. Samtidigt har taket med de nedvalmade gavelspetsarna tydlig inspiration från Härleman och det är rimligt att även hans typritningar har påverkat husets utförande.

Men även sätessstugan är yngre än vad som tidigare antagits. Av syneprotokollet från 1720 framgår att två ”sätessstugor” har legat på rad på gården, förmodligen låg dessa i vinkel med karaktärsbyggnaden. Om de har legat norr eller söder om karaktärsbyggnaden är dock inte känt.

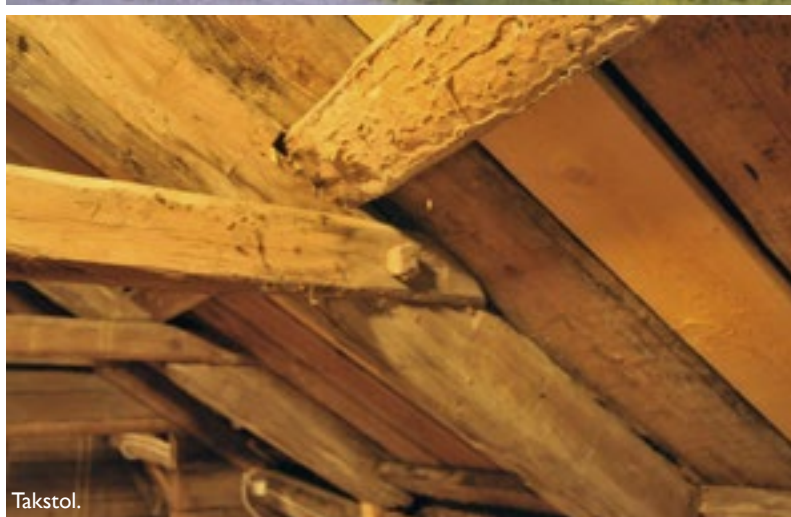
I 1802 års protokoll nämns att en sätessstuga belägen i norr blev utdömd år 1795 och genom *”Riddar Hammarbergs för-*

sorg” ersatts med en ny byggnad. Detta hus låg troligen på samma plats som den nuvarande sätessstugan, men det är inte samma hus. Huset från 1795 var 12 meter långt (20 alnar), 5,5 meter djupt (9 ½ alnar) och knappt 4 meter högt (6 ½ alnar). Vidare nämns en *”tillräknelig och välbehållen stuga med köksspis bakugn och vindspjäll, samt fönster i bly”* i husets östra del. I den norra änden fanns en kammare med målade tapeter. Detta hus hade alltså köket på andra sidan jämfört med dagens sätessstuga och rummen i övrigt stämmer inte överens.

Det visar sig att gården drabbades av en brand år 1822 och sätessstugan från 1795 brann då ned. I 1824 års protokoll beskrevs den norra sätessstugan, som vid synetillfället var nybyggd. I detta protokoll kan vi även läsa om branden år 1822. Det gick alltså betydligt fortare att uppföra en ny sätessstuga än en ny karaktärsbyggnad, något man kan tolka som att sätessstugan var gårdens viktigaste bostadshus.

Den nya sätessstugan som uppfördes 1823-24 var en knuttimrad stuga med brutet tak klätt med spån. Huset var från början delat i två delar. I öster en bostad och i väster ett brygg-hus eller bagarstuga. Det gör huset till en kombinerad ekonomibyggnad och bostadsbyggnad. Den pampiga huvudingången i byggnadens mitt leder till en liten trerumsbostad: en farstu med ett bostadskök rakt fram, till höger, mot öster ligger en sal som länge har varit avdelad i två kammare. I denna del finns en storslagen öppen spis. Bryggghuset nådde man från en dörr i gaveln. Det är först på senare år som det har öppnats en dörr mellan husets olika delar. Huset har använts i alla tider.

Stora Kölaboda kaptensboställe





Sätesstugans vind, med skorstenen till den stora spisen till vänster. Timmerstommen och takkonstruktionen ger intryck av att ha blivit uppförd i en hast.

Invändigt påverkades huset av 1900-talets bostadsanpassningar, det fick ett kök i funkis och betonggolv i tvättstugan. I funkisköket bodde man fram tills för några tiotalet år sedan. På senare år har det varit verksamhet och brödbak i bryggghuset.

Intressant nog är denna byggnad, som är uppförd bara 13

år tidigare än huvudbyggnaden, uppförd i en helt annan stil än denna. Sätesstugan är låg, lite rund i formerna och med sitt valmade tak med takkupor. Man kan läsa den som en gustaviansk byggnad med rötterna i Hårlemans arkitektur.



Stora Kölabodas stora matkällare belägen ett stycke öster om gården. I slänten bakom källaren finns ett ålderdomligt odlingslandskap med spår av terrasser.

F. Jordkällaren

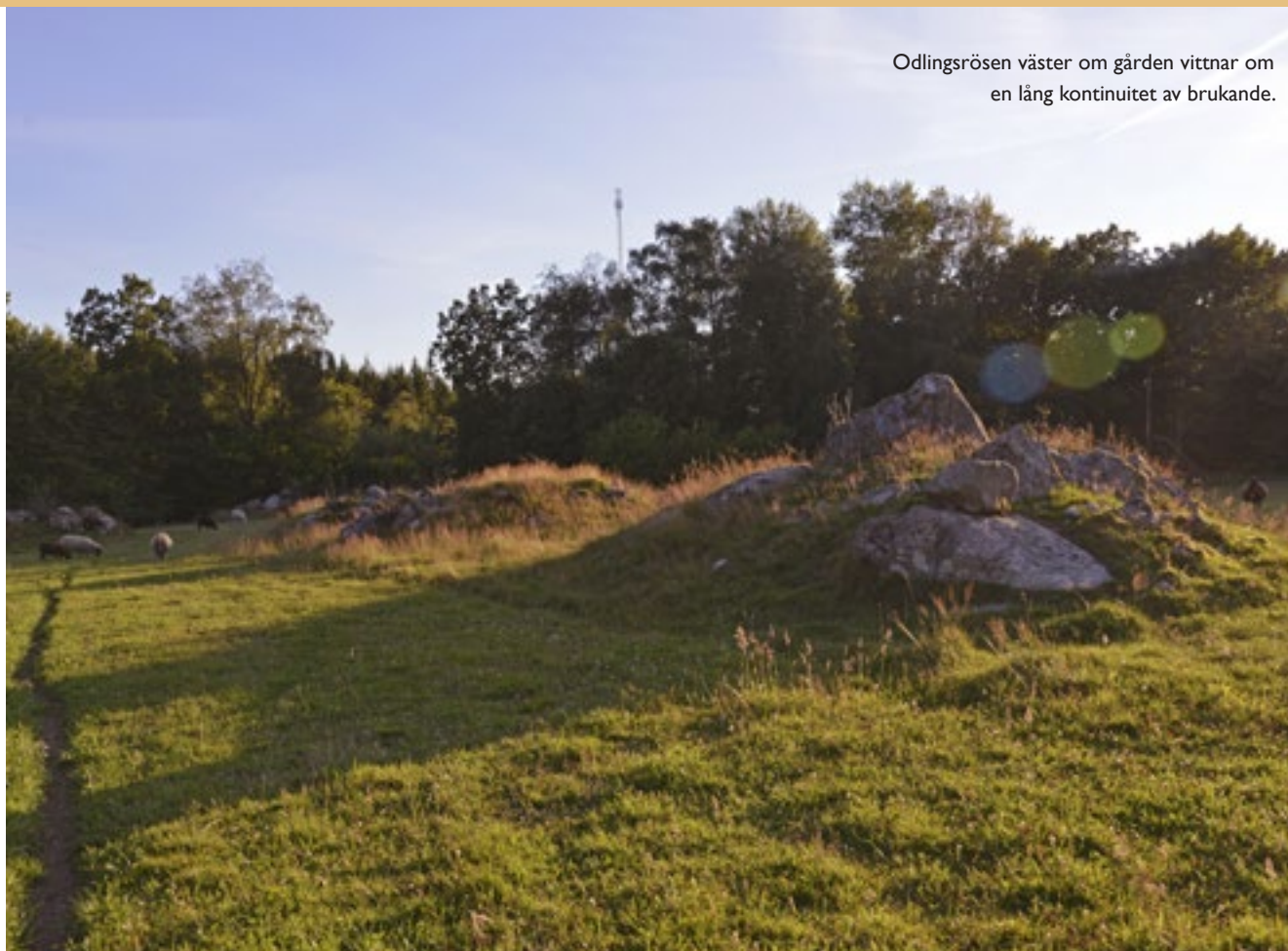
I skogsbacken ca 100 meter nordöst om gården finns en stor murad äldre jordkällare. Varför den ligger för sig en bra bit från gården vet vi inte. Det kan höra samman med markförhållandena på gården. 1802 nämndes att källaren under karaktärsbyggnaden inte gick att använda på grund av fukt. Troligen valde man därför att bygga en stor jordkällare i ett torrare läge, en bit upp från den låglänta marken kring gården.

Kronoparken

Området kring gården kallas i äldre källor för Kronoparken. Namnet kan tolkas som att det har funnits en ordnad park-

anläggning vid gården, men det är inte det namnet innebär. Namnet Kronoparken återgår på att marken var kronans och att den var avgränsad eller inhägnad. På samma sätt har troligen torpet Kronoholmen fått sitt namn. Kronoholmen var ett torp som låg som en ö eller holme i Kronoparken.

Även om Kronoparken inte är en park så finns det flera spännande och fina landskapsmiljöer i den. På gårdens västra och södra sida finns en låg förhöjning i landskapet med ett öppet gärde med många gamla odlingsrösen. Odlingsrösen ser nästan ut som gravhögar, och det stämmer i vissa fall. Odlingsrösen är dock oftast tillkomna i en senare tid i samband med uppodlingen av marken. För att få fram odlings-



Odlingsrösen väster om gården vittnar om en lång kontinuitet av brukande.

bara ytor rensades åkertegarna från sten som lades på hög. Denna mark används idag som bete för får som håller markerna öppna. Vid Stora Kölaboda ligger odlingsrösen tätt, och marken mellan dem är ganska svårödlad. Denna typ av ålderdomliga odlingslandskap är ovanliga idag.

Söder om gården, invid den gamla landsvägen som avtecknar sig som en upphöjning i odlingslandskapet, ligger stensträngar utmed den gamla vägen och mellan gårderna. Dessa är rester av gårdesgårdar som höll djuren borta från vägen och odlingarna. Öster om den gamla landsvägen låg tidigare en äldre typ av åkrar, uppdelade i smala tegar som

låg som remsor vinkelrätt mot vägen. Dessa är idag ersatta av större öppna åkrar som noga har rensats från stensträngar och odlingsrösen. På detta sätt har man kunnat utveckla jordbruket och börjat med en mer rationell odling och plöjning.

Trädgårdar

Mot den gamla landsvägen står två stora lönnar, som enligt uppgift planterades 1899. Lönnarna markerar gränsen till den lilla lusträdgård som ligger närmast husen. Lusträdgården ersatte troligen en äldre mer nyttobetonad trädgård. Under det sena 1700-talet och tidigare strävade man efter att maxi-

mera nyttan av marken och man odlade grönsaker, frukter och bär i trädgårdarna. Men under 1800-talet sker en förskjutning och nyttoträdgårdarna minskar till förmån för mer dekorativa och romantiska trädgårdar. Detta sammanfaller med att kommersiell odling av trädgårdsväxter slog igenom. Från plantskolor kunde man vid sekelskiftet beställa plantor och blommor av sorter som inte hade varit tillgängliga någonsin tidigare. Den plötsliga tillgången skapade en ny stil och många trädgårdar svämmade över av rosor, perenner och buskar ordnade i strikta rabatter kring gångar och husens väggar. Detta brukar kallas den tyska trädgårdsstilen.

Trädgården vid Stora Kölaboda har sitt ursprung i denna stil, men endast få rester finns kvar. De spår vi kan se är framförallt stora träd som har överlevt i nästan 70 år. Det är dels de två axialt planterade lönnarna, som bildar en gräns mot fågården. Från dem leder en krattad grusgång mellan två gräsytor fram till en rundel framför karaktärsbyggnadens trappa. I rundeln finns en plantering med perenner omgivna av buxbomshäckar.

Även på karaktärsbyggnadens västra sida kan man se rester av den gamla trädgården i form av stora träd. Det är den ring som står några meter nordväst om huvudbyggnaden. För ungefär 70 år sedan var dessa stora träd en liten berså där man kunde sitta och umgås över lite kaffe. Sedan har buskarna blivit större och de är numera en ring av kraftiga träd.

Det finns även rester av betydligt äldre anläggningar än 1800-talets trädgård. Norr om sätesstugan löper en terrass

längs med den norra fasaden. Terrassen fortsätter även förbi karaktärsbyggnaden och den mynnar sedan ut i en stig som ansluter mot landsvägen i nordväst. Exakt vad denna terrass använts till vet vi inte, det skulle kunna vara ett röse, som utgjorde en äldre gräns mellan trädgård och betesmark, en rest av en fossil åker, eller möjligen en väg.

Två tider med drygt hundra år emellan

Dagens gård består huvudsakligen av två tidsskikt, dels bostadshuset från det tidiga 1800-talet och dels ekonomibyggnaderna från 1940-talet. Båda dessa delar är uppförda under påverkan av krig och kriser, men på helt olika sätt. Vedboden och ladugårdarna hör till andra världskrigets tid och i dem kan vi avläsa både en modernisering av samhället och jordbruket och en politisk hantering av arbetslöshet i krig.

Det är i detta sammanhang som Stora Kölabodas nuvarande ekonomibyggnader tillkommer. Under 1940-talets krisår såg man från staten sida möjligheten att slå två flugor i en smäll. Staten anordnade beredskapsarbeten som ett sätt att sysselsätta arbetslösa, och samtidigt fick man möjligheten att genomföra önskade moderniseringar av samhället. I denna anda revs de gamla timrade ekonomibyggnaderna på gården år 1943. På deras plats uppfördes nya ekonomibyggnader i vad man skulle kunna kalla ett slags lantbruksfunkis.

De stora träden som står tätt i en ring var för ca 70 år sedan en liten berså.



C. Vedboden 1944

Vedboden är en ganska oansenlig byggnad. Men genom dess placering mitt emot sätesstugan så skapas en viss symmetri på mangården. Huvudbyggnaden flankeras av två flyglar enligt barockens ideal och detta ger gården en herrgårdskaraktär.

Vedboden är från 1944. På samma plats fanns tidigare en mycket ålderdomlig så kallad ”stolpbod”, ett uthus med förråd, uppställt på höga stolpar i form av plintar av trä. Stolpboden omnämndes så sent som 1942 som en ”*mycket gammal byggnad*” i en inventering. Man uppmärksammade huset som nog var det äldsta på gården. Troligen tänkte den museiman som inventerade att denna byggnad skulle bevaras. Den gamla stolpboden är faktiskt skyddad i byggnadsminnesförklaringen trots att den inte var kvar då. Troligen försvann stolpboden samtidigt som de övriga gamla ekonomibygnaderna. Det är lite märkligt. Men det var ont om ved under andra världskriget.

D, E. Ladugårdarna 1943

Ladugårdarna ligger på fägården, den halva av gårdsplanen som djuren var på. Ladugårdarna är relativt nya, uppförda under 1940-talet. Dessa nya ladugårdar ersatte äldre troligen timrade och lägre ekonomibygnader som låg på samma plats. Under 1940-talet uppfattades troligen dessa gamla ekonomibygnader som opraktiska och ohygieniska. De nya var rationellt utformade med funktionella rum anpassade med rätt mått för tidens maskiner, jordbruk och djurhåll-

ning. De skvallrar även om sin tid med genomtänkta material, fönstersättningar och dörrar. En del av ladugården är murad, avsedd för djurhållningen. Av praktiska skäl ligger denna del närmast mangården. Genom uppförandet av de nya ladugårdarna hade gården plats för 12 kor, två hästar, en kalvkätte, en griskätte ett hönshus och en sadelkammare. I den norra delen av ladugården finns en loge för hö. I vinkel med ladugården ligger ett vagnslider med plats för bland annat traktorn. Alla dessa byggnader används idag men kor, dragdjur och svin är borta. Idag hålls markerna öppna med fårskötsel.



Ladugården från 1943 i typisk lantbruksfunktis.



Ekonomibyggnaderna vid Stora Kölaboda uppfördes som beredskapsarbeten på 1940-talet. Tidigare fanns det små timrade ladugårdar på gården.

Torpställen

En gård var förr en verksamhet med många personer sysselsatta. En del av arbetskraften som fanns var torpare. Torparna var småbrukare som odlade en liten del av gårdens mark för eget bruk, och som samtidigt betalade hyra i form av dagsverken på gården. Det verkar ha funnits minst tre torp under Stora Kölaboda; Kronoholmen, Åmot och Kvarntorpet. Det verkar dock inte ha funnits något soldattorp på gården.

Torpen var en rest från ett likartat ekonomiskt system som indelningsverket. Båda systemen byggde på en ekonomi där

man fick och gav betalt in natura. Torparen arrenderade sitt torp av en större gård, arrendet betalades ofta i dagsverken.



Torparna tillhörde en äldre form av jordbruksarbetare än statarna, som blev vanliga under 1800-talet. För en torpare så kunde det bli svåra tider om man fick missväxt på sitt torp. I detta hade statarna en fördel då de var garanterade mat och husrum. Å andra sidan kunde en lyckosam och duktig torpare odla ett överskott och på detta sätt samla ihop ett kapital som kunde räcka till grundplåten till en egen gård.

Kronoholmen

Det största torpstället under Stora Kölaboda är Kronoholmen. Torpet ligger vid den västra stranden av Kölabodasjön. När det var i bruk bestod det av ett bostadshus, ett uthus och en ladugård. Ungefär fyra hektar mark ingick i torpet. Torpet och uthuset finns kvar men ladugården är riven. Vi vet inte mycket om torpet men i skifteshandlingar från 1912 nämns att torpet brukas av torparen Axel Andersson. Kring Kronoholmen finns rester av en trädgård med enstensatt terrass framför huset och fruktträd i ordnade former. Det är ganska lätt att föreställa sig ett ganska gott liv på torpet nere vid sjön.

I närheten av Kronoholmen finns det rester av ytterligare en stuga. Det var ett litet hus, troligen uppfört under 1900-talets andra hälft. Det berättas att stugan beboddes av en lite udda man som tittade på stjärnorna. Kanske hittade denna man en fristad för ett svartbygge ute i skogen, smart placerat på gränsen mellan två fastigheter. Huset är borta men tegelrester av spismuren och andra lämningar finns kvar i skogsbacken.

Åmot

Torpet Åmot finns inte kvar idag, det är rivet. Den gamla landsvägen, som korsade Stora Kölabodas gårdsplan, fort-

satte mot söder ner mot en bro vid Helge Å en bit söder om den nuvarande. Landsvägen gick över bron till bruket och Bruksgården och sedan vidare mot Göteryd. Torpet Åmot låg norr om vägen mot Sköldsbygd. Namnet kommer troligen av torpets läge ”ner mot ån”. Vi vet inte mycket om detta torp i äldre tider. Delary bruket köpte marken torpet stod på 1912 och intill torpet uppfördes senare den så kallade Jägmästarbostaden i mitten av 1880-talet, en pampig villa i Schweizerstil. Från jägmästarbostaden gick en rak väg med egna belyningsstolpar rakt ner över ån till bruket. Efter uppförandet av jägmästarbostaden kom torpet Åmot att ligga lite inklämt, nästan vägg i vägg med Jägmästarens uthus. Men det fick ändå stå kvar en tid och rev omkring 1930. I området kring torpet Åmot växte det sedan fram ett bycentrum med affär i ett hus nere vid brofästet och postkontor i ett hus på andra sidan vägen. Här passerade alla som reste med landsvägen långt in på 1900-talet.



Jägmästarbostaden uppfördes som bostad till brukets jägmästare. Under 1920-talet flyttade jägmästaren till en annan bostad och huset blev bostad till brukets platschef.



Bild gammalt vykort, torpet Åmot längst till höger. Bildkälla: Vykort och faktauppgifter är hämtat på internet. Kortet tillhör Douglas Thelin.

Kvarntorpet och kvarnarna

Kvarntorpet låg invid Helgeåns forsar i norr, nära den dammanläggning till kraftverket som byggdes 1949, heter Delarymagasinet. Kvarntorpet byggdes som bostad för mjölnaren på gården. Det nuvarande huset är troligen det andra på platsen. Mycket tyder på att det ursprungligen byggdes vid sekelskiftet 1900 och det har sedan byggts om och byggts till. Vi vet att avträdet byggdes nytt år 1874 och troligen förnyades bostaden vid samma tid. Man kan än idag ana det gamla huset inbyggt i det nuvarande genom de dekorativa taktassarna som tittar fram under takfoten. Kvarntorpet är idag i privat ägo.

Kvarnarna var mycket viktiga förr i tiden, både praktiskt och ekonomiskt. Den som ägde en kvarn fick ersättning för malningen och kunde därigenom göra en god förtjänst.

I husesynen 1874 beskrevs hur Kölabodakvarn såg ut:

"Mjölquarn med två par stenar för grafmäld, belägen vid Heligå, omkring en åttiondels mil från gården. Utom tjeftva quarnhuset är i närheten deraf för mjölnarens behof utaf afträda- ren nybyggt dels ett serskilt /.../"

Det var alltså en kvarn med två par kvarnstenar, en rela-

Skifteskarta från 1787 som visar Stora Kölaboda, Skjöldsbygd och Holmseryd. Stora Köldaboda ligger vid vägen nordväst om Kölabodasjön.



Bild Skifteskarta, 1787

tivt stor kvarn. Det noteras att kvarnen behöver repareras:

”Qvarnhuset, qvarnverket och fördämningen skola iståndsättas sålunda, att en ny snedstyfva

7 fot lång, emellan kammarstocken och topplaget, anskaffas för 75 öre.

Den under nålbäddens [?] befintliga stenkistans vestra timmerväggjar sättes ned sju nya långstockar, tre stolpar och sju tvärstockar på södra ändan, hvilka kosta 5 Riksdaler.

Arbetet härmed, hvars besvärlighet nu icke kan med visshet beräknas, uppskattas föreslagsvis till 60 Riksdaler.

För norra stenparets drift insättes en ny hjulstock, 20 fot lång, 14 tum tjock, af kärnfullt trä, hvilken stock antas icke kunna erhållas från boställets ägorr, unan måste köpas och hbit-förslas för Riksdaler.

Och kostnader för denna hjulstocks inpassande i qvarnen beräknas till 15 Riksdaler.

Det ena stenparet drifves med vaxelhjul af jern och lykta af jern samt det andra stenparet med vaxelhjul af trä och lykta af trä, den senare med jern stapel. Södra lyktans kugghjul bör förses med 18 nya kuggar af bok 10 Riksdaler.

I fem slussluckor uti damverket insätts tio nya stolpar för 5 Riksdaler.

Det upplystes, att afträdaren anskaffat ovanämnda jernhjul och jernlykta och på flera andra afseenden förbättrat qvarnverket.”

Kvarnen hade troligen en horisontell axel från ett vattenhjul, på denna satt två kugghjul som via en vinkelväxel drev kvarnstenarna. Den ena växeln var äldre och i trä, medan den andra var nyare och av järn.

På skifteskartan 1787 kan vi se att det fanns en fördämning i ån och två kvarnar. Uppströms fanns Stora Kölabodas mjölkvarn, nedströms fanns en sågkvarn som hörde till Ry bruk. Spiksmedjan låg på Helgeåns västra sida och sågen låg på åns östra sida.

Åren 1869-1874 bodde mjölnaren Johan Peter Lavin i kvarntorpet. Johan Peter var gift med Anna Jonsdotter. De hade en stor familj med 6 egna barn, samt ett barnbarn fött utanför äktenskapet, vilka alla bodde på Kvarntorpet.

I skifteshandlingarna från 1912 noteras att torpet Kölaboda kvarns samtliga byggnader ägs av kronan och brukas av bolaget. Invid kvarntorpet finns det i slänten ner mot Helgeå en gammal källa. Källan är stensatt och invid källan finns en liten bänk av sten.

Soldattorp nr 23 Kölaboda

Det fanns inget soldattorp på Stora Kölabodas mark. Men det fanns ett soldattorp i närheten, som hade rotenummer 23 och det kallades Kölaboda. Det är inte helt klarlagt vilka gårdar som ingick i torpets rote. Torpet låg en bit österut längs landsvägen mot Älmhult. Möjligen motsvaras tomten av den gård som idag kallas Gustavslund.

Från Soldattorpet 23 i Kölaboda rote finns en lista i Centrala soldatregistret på de soldater som bodde där. Det finns 14 soldater noterade, alla har inte fullständiga uppgifter, men den äldsta var Johan Månsson, född år 1697 och den yngsta var Elof Klyft född 1861 och död 1940.



Rester av stensättning för Stora Kölabodas kvarn.



Rester av trästomme från kvarnen .



Slaggsten vid den gamla spiksmedjan. I en spiksmedja fanns flera spikhammare.

Intressant nog har flera av soldaterna så kallade soldatnamn. Detta var namn som tilldelades av regementet till exempel då flera personer hade samma namn. Namnen var ibland grundade på egenskaper som Rask och Ferm, ibland på bostadsort. På Kölaboda soldattorp bodde bland annat Harald, Bengt och Mattis *Köhlberg*, Israel *Köhl* och Natanael *Köl*. Genom dessa namn kan sentida släktingar sammanlänkas till förfädernas torp.

Egna hem

Under krisåren på 1910-talet genomförde staten en omfattande kampanj för att minska utvandringen. I samband med detta ändrades lagstiftningen och det blev lättare än tidigare att stycka av mark från större jordbruk. En del av denna kampanj var egnahemsrörelsen. Denna byggde på tanken att om man fick ett eget hem med mark att odla så skapades en starkare koppling till hembygden. Marken gav också möjligheter till självförsörjning i kristider. I tidningarna från denna tid kan man se reklam för egna hem, med typiska bilder på en liten ofta nationalromantisk stuga på egen tomt. ”Egen härd är guld värd” De bostadshus som står på andra sidan landsvägen norr om Stora Kölaboda är exempel på ”*egna hem*”.

Bebyggelsemiljön skapades genom avstyckningar från Stora Kölaboda 1918. De avstyckade tomterna var stora, nästan som småjordbruk. Tomterna köptes av privatpersoner, troligen med koppling till gården och av Strömsnäsbruks AB. Husen fick tidstypiska naturromantiska namn som Skogs-

hem och Rosenlund, namn som berättar om en dröm om ett lyckligt liv med egen täppa. Eftersom tomterna var så stora så kunde de styckas igen ett par decennier senare vid generationsskifte. Jugendhusen från tidigt 1900-tal blandades då upp med 1930-talsbebyggelse.

Egnahemsbebyggelse från
tidigt 1900-tal.



Cavalliusläkten på Stora Kölaboda

En av de mer kända släkterna med rötter i Stora Kölaboda är Cavalliusläkten. Släkten har sina rötter i 1400-talet men den nuvarande grenen stammar från Kapten Johan Cavallius som bodde på Stora Kölaboda. Genom minnesskrifter som till exempel Släkt-minnen av Gunnar Olof Hyltén–Cavallius och i Hyltén Cavallius-föreningens årsbok från 1926 samlas anekdoter från 1700-talet, som ger en bild av livet på gården under 1700-talets andra hälft.

Johan Cavallius

Kapten Johan Cavallius föddes 1695 och började sin militära karriär tidigt. Han tillhörde Kronobergs regemente och 15 år gammal deltog han i slaget vid Helsingborg. År 1746 blev han kapten för Södra Sunnerbo kompani och flyttade då till Stora Kölaboda från sitt barndomshem Sunnanvik. Johan Cavallius bodde alltså i karaktärsbyggnaden från 1746 och som låg på platsen där den nuvarande huvudbyggnaden ligger.

Johan Cavallius var gift två gånger, sista äktenskapet var med Mortana Scharp. Mortana lär ha varit en ”stolt husfru” som drev gården på egen hand när det var krigstider och ont om tjänstefolk. Utöver slaget vid Helsingborg deltog Johan Cavallius vid slagen i Wismar och Stralsund. Johan Cavallius sägs ha varit en reslig och ansenlig man som sällan färdades i vagn utan föredrog att gå eller rida i sällskap med sina tre jakthundar.

Det finns flera berättelser om Johan Cavallius som har karaktären av sägner. Tre dagar innan Johan Cavallius avled så dog alla tre jakthundarna samtidigt. De begravdes i den så kallade hundahålan belägen söder om gården. Det berättas även att Johan Cavallius spökar vid fädernegården Sunnanvik. Man har sett honom som en vålnad som flyger fram som en mörk skugga på en svart häst, följd av tre stora hundar. Det slår gnistor om hästens hovar.

Gustav Adolf Cavallius

Kapten Johan Cavallius yngsta barn var Gustav Adolf Cavallius (1739 -1802). Som pojke sägs han ha varit initiativrik och finurlig. När Johan Cavallius dött år 1754 fick familjen flytta tillbaka till Sunnanvik, eftersom en ny kapten skulle tillträda. Situationen var besvärlig och det var ont om mat. Gustaf Adolf som då var 15 år skickades till prostens Anders Wiesel i Göteryds kyrka för att tinga lite säd. Vid besöket kom det fram att prostens nyligen hade blivit änkling hade ett ensamt liv på gården. Gustaf Adolf föreslog att han skulle gifta om sig och tipsade om den adliga men fattiga fröken Björk på Huseby. Gustaf Adolf smickrade prostens och erbjöd sig att fria för hans räkning. Det bestämdes att Gustaf Adolf skulle få sex tunnor råg om han begav sig till Huseby för att fria åt prostens.

På Huseby yttrade Gustaf Adolf inte ett ord om något frieri men tillbaka hos prostens bad han gubben att pudra sin bästa peruk och ”*begiva sig åstad, för allt skulle gå som en dans*” Fröken Björk sa ja till den gamle prostens och Gustaf Adolfs



Stenvalvsbron över Lillån vid Ryfors på vägen mot Göteryd.

mor Mortana Scharp fick sina sex tunnor råg.

Gustav Adolf följde sin fars fotspår och blev tidigt inskriven som volontär på Kronobergs regemente. Han var furir redan vid 16 års ålder och deltog i fälttåget i Pommern 1758. År 1767 återvände han till Sverige där han blev kompanichef i Södra Sunnerbo kompani. Gustav Adolf Cavallius gifte sig 1772 med Elisabet Lemchen och paret bosatte sig på Stora Kölaboda år 1778 och de bodde kvar på gården till 1785. De

fick tio barn. Halva barnaskaran dog innan de blev vuxna. Efter 1785 flyttade Cavallius till Gustavsfors gård, vilken låg vid Helge å. Här utvecklade Gustaf Adolf lantbruk och pappersbruk. I släktens minnesskrifter beskrivs Gustav Adolf som vacker och hetlevrad men aktad av både soldater och folket på gården.

Industrietablering och militärförråd i Delary

Stora Kölaboda är nära förknippat med Ry Jernbruk och Delary Bruk.. Intill Kölabodas kvarn vid Helge Å fanns brukets första spiksmedja. Men industrihistorien går långt tillbaka i tiden. Redan under medeltiden hade gården en kvarn vid Kölabodabäck, troligen en skvaltkvarn och det finns rester av tjärtillverkning. Först under stormaktstiden började man uppföra kvarnar vid större forsarna som exempelvis Helgeån. Vattenkraften var ett viktigt skäl för etablering av järnbruket på 1700-talet och pappersmassafabriken på 1800-talet. Under 1900-talet var Delary även i hemlighet en viktig militär plats.

Ry bruk som industri med bruksrättigheter grundades 1730. Bruket använde sjömalms som omvandlades till smidbart järn i masugn och smedja. Järnbruket bytte namn till Delary 1843.

Mot slutet av 1800-talet utvecklades nya järnframställningsprocesser vilket gjorde att de små mer ålderdomliga järnbruken olönsamma i den nya konkurrensen. Många bruk lades ner. Denna period kallas för bruksdöden. Järnbruket i Delary gick i konkurs 1866 och 1871 revs masugn och smedjor.

Men de som ägde bruken hade ändå tillgångar i sin verksamhet, ofta vattenkraftstillgångar och skog. På samma sätt som många andra bruk ändrade Delary bruk inriktning och år 1872 startades en fabrik för tillverkning av kemisk pappersmassa på det tidigare järnbruket plats. Denna utveckling sammanfaller med en utveckling av tryckteknik och distribution, som gjorde att tidningar och böcker blev mycket vanligare. Trämassefabriken ägdes av ett bolag som hette Malmö Trämassefabriks AB och det drevs av företagare och lokala nyckelpersoner gemensamt. De fyra männen som startade verksamheten var greve Sten Lewenhaupt, C.M. Lind av

Hageby (släkt till Hammarberg som bodde på Stora Kölaboda i slutet av 1700-talet) och R. Thomson, E. Engeström och J. C. Schough.

Bruket växte och därmed kom gården Stora Kölaboda att dras med i omvandlingen av samhället. År 1874, efter att den siste kaptenen T. Charpentier flyttat från gården, hyrde bruket hela gården av Indelningsverket. Ur ett historiskt perspektiv så var denna övergång väldigt intressant, innebar det slutet på en 200 årig organisation av Sveriges försvar. Övergången berättar även om en annan förändring som omfattar hela samhället, övergången från en naturaekonomi till en penningekonomi. Penningekonomin var på många sätt en förutsättning för industrialismens snabba utveckling.

Troligen så arrenderade bruket hela gården med byggnader, jordbruk och skog. I sätesstugan bodde från år 1879 brukets rättare, som hade ansvar att sköta lantbruket på gården. I huvudbyggnaden ordnades bland annat skola. I den nu rivna tillbyggnaden norr om köket lär det ha varit arrest. Det verkar på många sätt som om gården fick en närmast officiell roll under 1870-talet, något som kan höra samman med dess

historia som statlig byggnad. Troligen var Stora Kölaboda även en av de mer storslagna byggnaderna i Göteryd. För brukets del var både skogen och vattenkraften av mycket stort värde. När det i början av 1900-talet öppnades möjligheter att stycka av mark från större gårdar, så köper Delary bruk hela åstranden av Domänverket. Därmed fick man kontroll på vattenrättigheterna och den mest värdefulla marken.

Den smalspåriga järnvägen Delary – Strömsnäsbruk

Pappersmassafabriken uppförde en egen smalspårig järnväg år 1874 för att transportera torv, som användes som bränsle när trämaterial kokades till pappersmassa. Eftersom järnvägen uppfördes i egen regi hittade man på en egen unik spårvidd, 643 mm, 26 verktum. Järnvägen förlängdes senare till Strömsnäsbruk och fick då namnet Delary-Strömsnäs järnväg DSJ. Banan var som längst 14,6 km.

Från början drogs torvvagnarna av oxar. Men då man hade den tekniska kompetensen att konstruera ångmaskiner på bruket lät man den egna verkstaden bygga egna vagnar och lok. Samtliga lok namngavs efter brukets grundare. Det första byggdes 1878 och döptes till Magnus Lind af Hageby. Ett större lok byggdes 1884, och döptes till Edward Engeström. Ytterligare ett lok byggdes 1888. Detta döptes till Rudolf Thompson. Det sista loket i serien byggdes år 1916 och döptes till August Schmitz.



Ångloket August Schmitz byggt av brukets egen verkstad 1916.





Ångloket Edward Engeström från 1884 står uppställt i Delary.



Bevarad fabriksbyggnad från tiden då Strömsnäs Bruk AB drev sulfatfabriken i Delary.

Två av loken är bevarade. Loket August Schmitz står idag uppställt vid stationen i Strömsnäsbruk och loket Edward Engeström står nu uppställt vid landsvägsbron i Delary.

Järnvägarna förändrade hur man såg på avstånd och resande. Genom järnvägarna får vi även en gemensam tid i hela Sverige år 1879. Även om Delarybanan var extremt liten och kort så innebar den en helt ny koppling ut i världen både för varor och människor. Från år 1897 anslöts Delarybanan till SSJ, Skåne-Smålands järnväg. SSJ hade trafik mellan Kärrberga och Värnamo. Via SSJ fanns anslutningar till stambanan och flera andra lokala och nationella järnvägar. På detta sätt blev den lilla lokala banan, trots sin lilla skala en länk ut i världen.

År 1954 köpte DSJ två små växellok som drevs med die-

sel. Dessa var tillverkade av MotorRail & Co Ltd i Bedford i England. Intressant nog kördes den övriga trafiken med ånglok ända fram till nedläggningen 1957-59 då lastbilarna helt tog över godstransporterna från bruket.

Malmö Trämassfabriks AB ombildades till Svenska Sulfatcellulosa AB år 1900. Bolaget övertogs i sin tur av Strömsnäsbruks AB 1909.

Under hela 1900-talet var verksamheten omfattande och i mitten av 1900-talet den som störst. Flera nya byggnader uppfördes på bruket. Men det vände sedan snabbt. Under senare delen av 1970-talet blev det en allvarlig kris för pappers- och massaindustrin i Sverige och den drabbade även Delary och Strömsnäsbruk. I februari 1981 lade bolaget ner sulfatfabriken i Delary.



Karta från 1912 som visar kompaniechs-bostället Stora Kälåboda och fänriksbostället Skateboda Södregård. Vattendraget till vänster i bild drev kvarnarna och hamrarna. Det är idag nästintill torrlagt.

Militärförråden

Mitt under andra världskriget uppfördes en större militäranläggning vid vägen till Sköldsbygd på Stora Kölabodas marker. Förrådet byggdes av Skånska trängregementet T4. Det var en hemlig förrådsanläggning. Den strategiska analysen i ett militärt perspektiv var att Sverige troligen skulle anfallas från söder, Skåne skulle kunna förloras och armén skulle komma från norr med förstärkning. På sin väg söderut och i striderna skulle armén kunna bunkra i Delary. När anläggningen var i funktion som förråd arbetade mer än tio personer här permanent. I full drift var förrådet ett av Sveriges största ammunitionsförråd med mer än 100 000 ton ammunition samt fordon, robotar och reservdelar. Vid krig skulle ett helt underhållsförband kunna förläggas i Delary. Anläggningen byggdes ut så sent som på 1980-talet men den lades sedan ner och såldes till en privat ägare 2007. Idag finns olika verksamheter i området, bland annat ett museum med många olika militära föremål från andra världskriget och framåt i tiden.

Stora Kölaboda idag

Gården Stora Kölaboda var i statligt ägande fram till 4 maj 1994. Då bolagiserades Domänverket och Assi Domän tog över. Assi Domän sålde bostadshuset och ekonomigården med ett visst markområde på öppna marknaden. Därigenom kom gårdens centrala delar att komma i familjen Noréns ägo. Familjen har pietetsfullt restaurerat karaktärsbyggnaden och inrett den i tidstypisk empirestil. Flygelbyggnaden har använts för olika verksamheter, idag är det främst den stora bakugnen som används för brödbak. De nuvarande ägarna ägnar mycket tid åt landskapsvård och de håller djur som håller landskapen öppna och sköter skogar och ängar på ett medvetet sätt.



Skånska trängregementet T4s förrådsanläggningar.

Samtidigt sker än idag förändringar av landskapet. Landsvägen byggdes nyligen om mellan Delary och Älmhult, och det drogs nya vatten och avloppsledningar utmed vägen. Genom denna förändring skapades ett mycket bredare vägstråk. Den nya skalan på vägen påverkar på olika sätt kulturlandskapet kring gården och i dess närhet. Ett par ekar har fått fällas. Samtidigt finns många delar av kulturlandskapet kvar; gravar, fornåkrar, milstenar, stenvalvsbroar, tjärdalar, kvarnruiner, torp, odlingsrösen och pappersbruksbyggnader berättar tillsammans med gården om flera tusen års liv på platsen.

Käll- och litteraturförteckning

Hultén-Cavalliusföreningens årsbok 1926

Hyltén-Cavallius, Gunnar, *Släkt-minnen från Sunnanvik*, Stockholm 1879

Cederlöv, Olle, *Indelningsverkets militära torp och boställen i Meddelande XXXVI*

Armémuseum 1975-76

Fredriksson, Bernt *Folk och försvar*, i

Lars Skoghäll, red. *Från bergslag och bondebygd*, Kumla 1997

Ehrensverd, Ulla, *Soldatens boning*, i Hall red.

Kumm, Elfred, *Indelt soldat och rotebonde*, Stockholm 1949

Älmquist och Rydberg red. *Sveriges historia från stenålder till storindustri*, Ordfront 1984

Svenska Hus, Stockholm 1995

Småland, ett bildverk, Allhems förlag 1954

Internet

http://www2.visitalmhult.se/sv/se-gora/a489457/bruksmuseet_i_delary_489457/detaljer

<http://www.bebyggelseregistret.raa.se/bbr2/anlaggning/visa-Historik.raa?anlaggningId=2130000013823&page=historik&visaHistorik=true>

<http://www.bebyggelseregistret.raa.se/bbr2/byggnad/visa-Historik.raa?page=historik&visaHistorik=true&byggnadId=21400000442629>

Bok om emmanuelskapet http://www.hembygd.se/goteryd/files/2014/04/Inl_Emanuel_LowRes-3.pdf
Hemma i Älmhult
<http://np.netpublicator.com/netpublication/n69669213>

Muntliga källor

Björn Sjöstrand och Douglas Thelin, båda från Göteryds Hembygdsförening.
Gunvor och Bengt Norén, fastighetsägare av Stora Kölaboda kaptensboställe.

Arkiv

Krigsarkivet
Armémuseum
Antikvarisk topografiska arkivet vid RAÄ
Familjen Noréns privata samlingar



LÄNSSTYRELSEN
I KRONBERGS LÄN

Kulturmiljöenheten
Länsarkivarie
Margit Forsström
0470-86488

BESLUT

Datum
1998-05-06

Ärendenummer
221-2454-98

Assi Domän AB
att. Mats Andersson
Växjövägen 26
331 42 VÄRNAMO

Förklaring om övergång av statligt byggnadsminne till byggnadsminne beträffande Stora Kølåboda f.d. kaptensgård, på fastigheten Kølåboda Storegård 3:2, Götteryds socken, Älmhults kommun

FÖRKLARING

Länsstyrelsen förklarar härmed enligt 3 kap 7 § lagen (1998:950) om kulturminnen (KML) att Stora Kølåboda f.d. kaptensgård på rubricerade fastighet har övergått till att bli byggnadsminne enligt 3 kap 1 § samma lag från att ha varit statligt byggnadsminne.

SKYDDSFÖRESKRIFTER

Stora Kølåboda f.d. kaptensgård består av följande byggnader:

- 1) Huvudbyggnad, uppförd mellan 1837 och 1849
- 2) Flygelbyggnad, uppförd mellan 1795 - 1802
- 3) Uthus, uppfört under 1800-talet

1. De på bifogade karta markerade och med nr 1 - 3 numrerade byggnaderna får inte rivas, flyttas eller till sitt yttre byggas om eller på annat sätt förändras.

2. I byggnad nr 2 får ingrepp inte göras i stomme, planlösning eller äldre fast inredning.

3. Byggnaderna skall underhållas så att de inte förfaller. Vård- och underhållsarbeten skall utföras med traditionella byggnadsmaterial och metoder på ett sådant sätt att det kulturhistoriska värdet inte minskar.

4. Det på situationsplanen med särskild linje markerade området får inte ytterligare bebyggas. Inom skyddsområdet får inte heller sådana åtgärder vidtas med mark och vegetation att karaktären förvanskas.

5. Om det av särskilda skäl är nödvändigt att ändra byggnadsminnet i strid med skyddsföreskrifterna

skall ansökan om tillstånd enligt 3 kap 14 § (KML) inges till Länsstyrelsen.

REDOGÖRELSE FÖR ÄRENDET

Byggnaden förklarades den 28 januari 1993 enligt regeringsbeslut för statligt byggnadsminne. Härvid fastställdes också de av Riksantikvarieämbetet utarbetade skyddsföreskrifterna för byggnaden. I samband med att Assi Domän AB efterträdde Domänverket som ägare till byggnaden har den övergått i privat ägo den 4 maj 1994. Assi Domän AB har nu för avsikt att försälja byggnaden med visst tillhörande markområde på öppna marknaden.

Enligt 3 kap 1 § KML skall ett statligt byggnadsminne som övergår till annan ägare än staten därmed utgöra byggnadsminne enligt denna lag.

BYGGNADSHISTORIK

Stora Kölaboda - eller Kölaboda Storegård - har varit kaptensboställe vid Kronobergs regemente. Huvudbyggnaden (nr 1) uppfördes mellan 1837 och 1849 av timmer i en våning under ett tegeltäckt sadeltak. Över huvudingången sitter en fronton med ett halvront fönster. Vid ena gaveln finns en tillbyggnad med köksingång. I bottenvåningen har tidigare en arrestlokal varit inrymd. Interiören är kraftigt förändrad vid en ombyggnad på 1940-talet.

Till gården hör en flygel (nr 2), som även tjänstgjort som bryggstuga. Flygeln är uppförd mellan 1795 och 1802 av timmer. Liksom huvudbyggnaden är den klädd med locklistpanel. Taket är ett tegeltäckt brutet tak med valmat övre takfall. Interiört finns några äldre eldstäder i bottenvåningen. Vindsvåningen är inte inredd.

Uthuset (nr 3), byggt på 1800-talet, är också locklistpanelat och rödfärgat.

ÖVRIGA UPPLYSNINGAR

Länsstyrelsen lämnar råd och anvisningar i fråga om vård och underhåll.

Detta beslut kan inte överklagas.


Claes Sjöblom

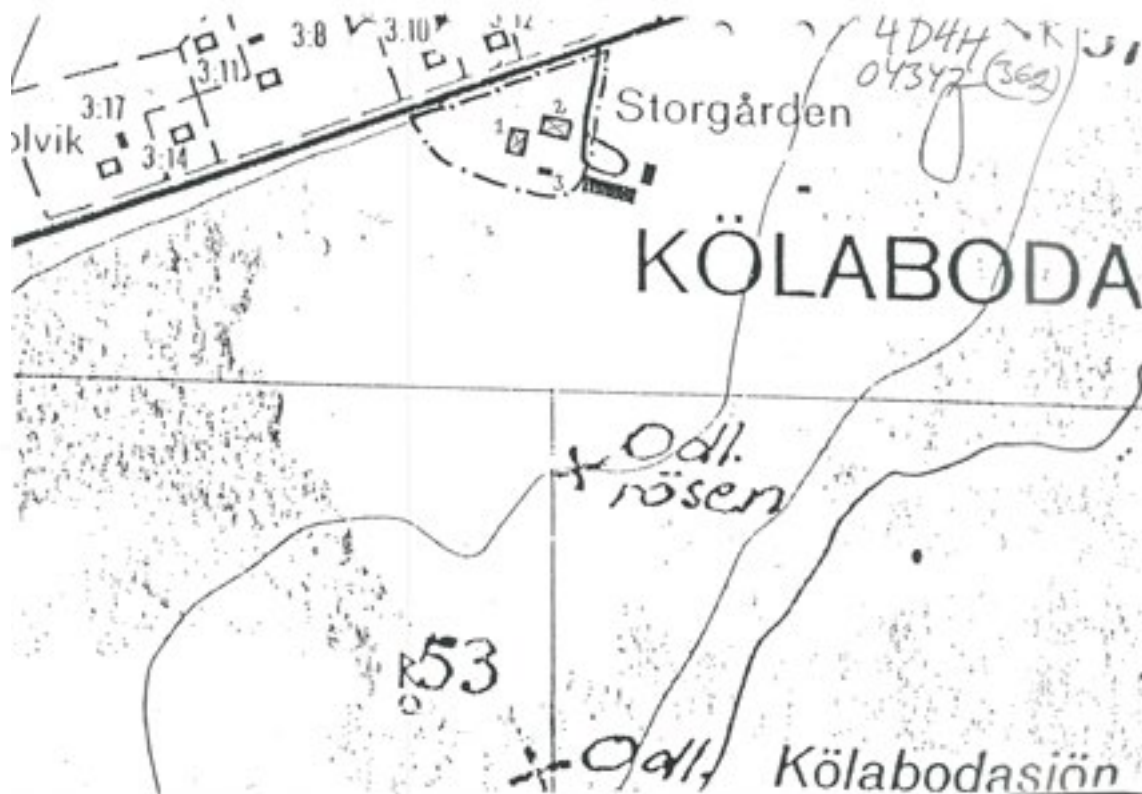

Margit Forsström

Bilaga

Kartkopia
PM med utförligare historik och skötselanvisningar
avseende byggnaderna med omgivande markområde

Kopia för kännedom till

Fastighetsregistermyndigheten i Kronobergs län
Riksantikvarieämbetet
Smålands museum
Älmhults kommun, Byggnadsnämnden
" " , Kultur nämnden
Göteryds hembygdsförening, att. Rolf Ivarsson,
Delary 6442, 343 95 ÄLMHULT
Natur- och kulturmiljöenheten







Stora Kölaboda sett från vägen som leder till kvarnen vid Kölabodabäck.