



Målerås glasbruk

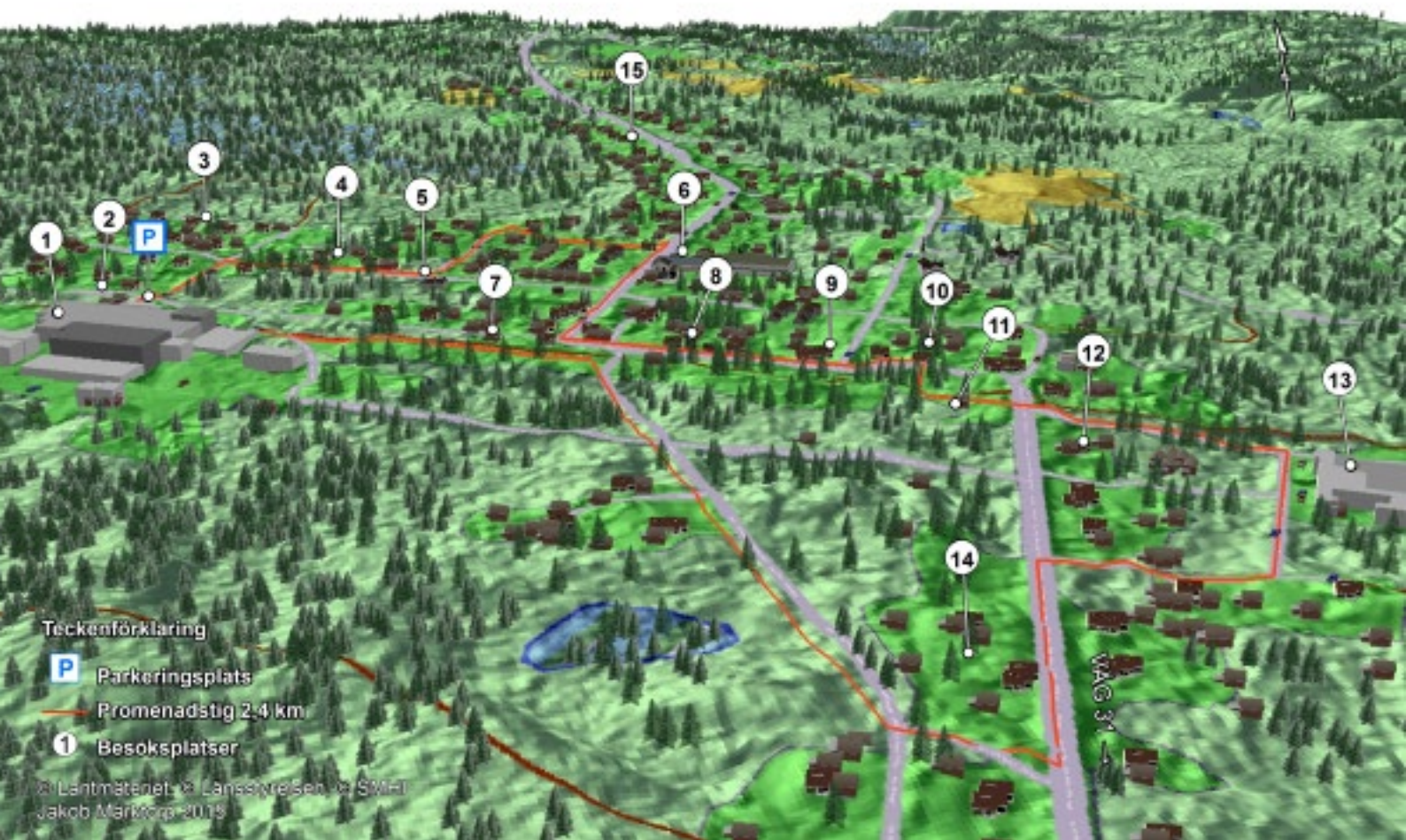
Kulturhistorisk guide i glasbruksmiljö



Länstyrelserna

Kalmar, Kronoberg

Målerås Glasbruk



Karta Målerås:

1. Glasbruket
2. Ångloket
3. Egnahem
4. Vita arbetarbostäderna
5. Brandstationen
6. Folket Hus och gamla Kooperativa
7. Norra stationshuset
8. Hotellet

9. Ernst Johanssons hus
10. Fabrikör Ebenfors villa
11. Målerås första glasbruk
12. Fabrikör Sjölanders funkisvilla
13. Läderfabriken
14. Södra stationsområdet
15. Funkisvillor

Copyright © 2015 länsstyrelserna i Kalmar och Kronobergs län

Text: Wilund arkitekter och antikvarier AB

Foto: Ida Jonasson om inget annat anges.

Omslagsfoto: Mattias Eklund.

Layout: C/o Lillebil AB

Tryck: TMG Tabergs

ISBN: 978-91-89285-68-2

Dnr: 434-2973-15

Innehåll

Välkommen till Målerås	5	11. Målerås första glasbruk	22
Från kris till framgång	6	12. Fabrikör Sjölanders funkisvilla.....	24
En promenad	10	13. Läderfabriken	25
1. Glasbruket.....	10	14. Södra stationsområdet	26
2. Ångloket	12	15. Funkisvillor	28
3. Egnahem	14	Vill du veta mer?	30
4. Vita arbetarbostäderna.....	14		
5. Brandstationen.....	15		
6. Folkets Hus och gamla Kooperativa....	16		
7. Norra stationshuset	16		
8. Hotellet.....	18		
9. Ernst Johanssons hus	20		
10. Fabrikör Ebenfors villa	21		



Målerås station. Målerås uppstod som en järnvägsknut 1876. Från år 1899 fanns det två stationer i Målerås, den andra Målerås södra tillhörde järnvägen till Kosta/Lessebo. Båda stationshusen är bevarade.

Välkommen till Målerås

Konsten att blåsa glas är mycket gammal. Glasblåsarpipan började användas vid tiden kring Kristi födelse. I Sverige anlades det första glasbruket på 1500-talet och det första i Småland, anlades 1742 i Kosta. I takt med att järnhanteringen i Småland allt mer börjat utkonkurreras av gruvorna i Bergslagen, kom glasbruken att så småningom ta deras plats. Kraven var desamma – en god tillgång till ved, arbetskraft och möjligheter att exportera varorna. Ofta var det mästare från Kosta som grundade nya bruk tillsammans med skogsbönder, vilka ville ha en ny industri att sälja ved till. Målerås första industri var dock varken järn eller glas, utan trä.

Under andra halvan av 1800-talet blev Småland något av en guldgruva med sina stora skogar, rika tillgång till arbetskraft och järnvägsexpansion. Det vill säga, om man hade position och förstånd nog att utnyttja det. Kaptenen och riddaren J. M. Ekströmer var en sådan person.

Orten Målerås uppstod som en järnvägsknut 1876, efter att järnvägen mellan Nybro och Sävsjöström öppnade. Själva tågstationen skulle egentligen ligga i Koppekull, men eftersom J.M. Ekströmer var ledare för järnvägsbygget, valde han den då helt obebyggda platsen Målerås, då han ägde mark här. Därmed skapades ett nytt samhälle från ingenting.

Målerås kom att bli en central ort för export av trävaror och glas. Minst tio sågverk sände sitt trä härifrån och sju glasbruk, utöver det lokala, skickade varor och hämtade råvaror från orten. Här fanns kring sekelskiftet en relativt omfattande samhällsservice med tre livsmedelsbutiker, två bagerier, hotell, matserveringar, skoaffär, skraddare och till och med en modeaffär.



Foto: Ida Jonasson.

Från kris till framgång

Målerås glasbruk grundades 1890. Bruket gick till en början bra, och man lyckades bland annat locka över det närliggande glasbruket Alsterfors bästa slipare. På grund av den ekonomiska depressionen 1921-22, som drabbade ett flertal glasbruk, gick företaget i konkurs 1922. Efter att de arbetslösa glasarbetarna kunnat köpa andelar i ett nytt bolag, kunde produktionen starta igen i januari 1924. Gustav Rosander, en före detta glasblåsarmästare från Orrefors, anställdes som chef. Ungefär hälften av glasarbetarna ägde andelar och namnet AB Målerås glasbruk antogs. Rosander var enligt brukets kamrer Hilding Järnstam en ”eldröd socialist”, gav sig själv samma lön som de jämnåriga i hyttan, och tog heller inte ut någon lön under det första året. De yngsta i hyttan tjänade 23 öre i timmen, vilket blev 1 krona och 83 öre om dagen. Flickor tjänade 25 öre i timmen, men hade ingen möjlighet att avancera i företaget. Mästarna var bäst betalda, med 250 kr i månaden.

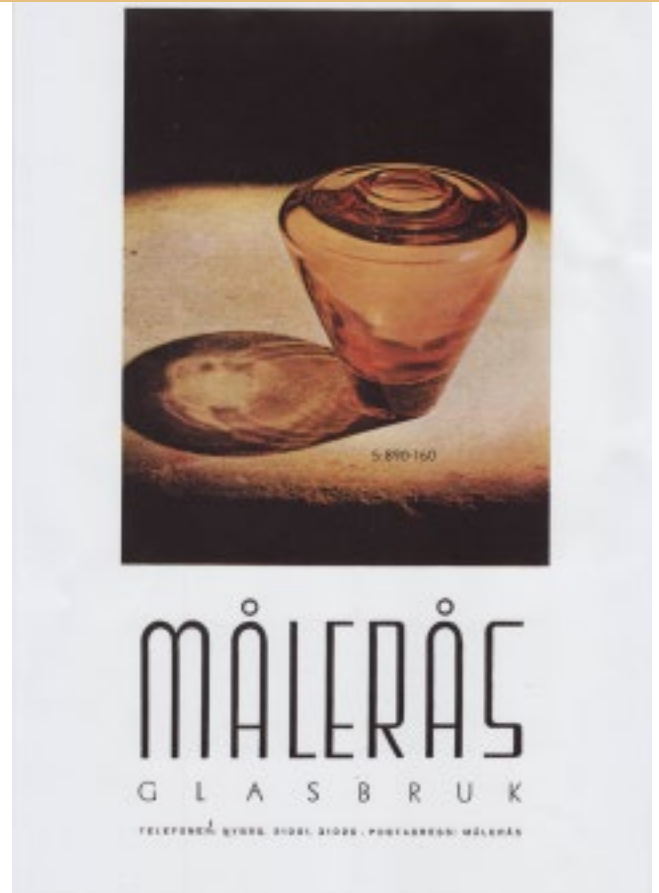
Arbetet påbörjades utan att man hade några beställningar. Man hade dock uppväntat kooperativa förbundet, som hade lovat att köpa några varor. De betalade dock dåligt och dröjde med första beställningen, så bruket fick en svajig start. Genom det förtroliga samarbetet mellan bruksledning och arbetare bestämde man sig för att så många som möjligt från bruket skulle försöka sig på försäljning. Efter att ha uppväntat några av det förra brukets kunder upptäckte man snart att ”handelsresande och glasblåsare tydligen var två skilda yrken”, som Rosander själv uttryckte det, och kunderna förblev få.

Kooperativa förbundets beställningar uppgick till 76 % av försäljningen.

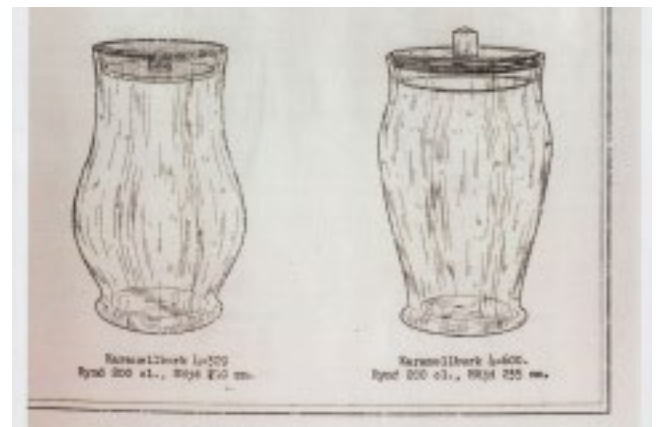
Framåt 1928 blev det dock stabilare för bruket. Kooperativa förbundets husgerådsavdelning var huvudkund och man tillverkade blåst och pressat hushållsglas samt slipade och graverade prydnadsvaror. Efter ett tag fick man till och med svårt att leverera i den takt köparen krävde, och man började titta på att förvärva andra glasbruk. 1935 byggde man dessutom ytterligare en hytta av tegel i Målerås, intill den gamla. Bruket har sedan dess moderniserats i omgångar. När bruket var som störst i slutet av 1940-talet var man upp mot 169 anställda.

Under 1950-talet sjönk dock mängden beställningar. Konkurrensen från det nya materialet plast och från det importerade maskintillverkade slipade glaset började kännas, och fler och fler slipare började söka jobb på annat håll. Tendensen kändes i hela glasriket. Under början av 1960-talet bröts trenden och efterfrågan på glasprodukter, och därmed arbetskraft, ökade. Ett stort antal grekiska glasarbetare, med utbildning i hemlandet, anställdes.

Mot slutet av 1960-talet drabbades hela glasindustrin av kris. I Målerås drogs antalet anställda ner, och alla greker flyttade. Gadderås, som man förvärvat 1946, fick läggas ner 1967 och till slut gick Målerås glasbruk i konkurs.



Bilder från Kulturparken Småland AB.



Efter att ha begärts i konkurs 1970 återupptogs driften ett kort tag som ett arbetsmarknadsprojekt i AMS (Arbetsmarknadsstyrelsens) regi. 1974 blev Målerås en del av den nybildade koncernen Krona-Bruken, tillsammans med fyra andra glasbruk. Mats Jonasson, glasgravören och formgivaren som var uppväxt med Målerås glasbruk, återvände hit 1975 efter att ha jobbat några år på Kosta glasbruk. Hans kristallreliefer blev en stor framgång medan koncernens andra produkter gick dåligt. Under våren 1977 gick koncernen i konkurs. Samma höst köpte storbolaget Kosta Boda både Målerås och Skruf glasbruk. Oron för att Kosta Boda skulle lägga ner Målerås var dock stor, och Mats Jonasson lyckades driva igenom att hans storsäljande djurreliefer endast fick produceras i Målerås. Under hösten och vintern 1980-81 besannades farhågorna. Kosta Boda satsade på stordrift och ville lägga ner Målerås och flytta över produktionen av Mats Jonassons djurreliefer till Kosta. Dagen före julafton släcktes ugnarna, men glasarbetarna med formgivare Mats Jonasson och platschef Rolf Carlsson i spetsen fortsatte kämpa för brukets fortlevnad. Mats och Rolf köpte vardera 25 aktier i bolaget för 1 000 kr styck, och ytterligare 15 anställda satsade mellan 5 000 och 10 000 kr var. 80 av Målerås 250 invånare satsade 1000 kr eller mer, vilket räckte till att rädda bolaget. I april 1981 kunde ugnarna tändas igen och man hade redan en stor order från England.

1988 kom nästa hot. Orrefors glasbruk ville köpa Målerås, och kunde erbjuda delägarna ett generöst tilltaget bud för deras andelar. Då valde dock de flesta att istället sälja till Mats Jonasson, för ett lägre pris, men med följderna att bruket kunde fortsätta. Mats Jonasson blev därmed inte bara förste formgivare utan även huvudägare och verkställande direktör.

LESSEBO EMMABODA

Äntligen fick Målerås beskedet om ny start

— Äntligen är det slut på tio års osäkerhet och nedläggningshot säger Rolf Karlsson, platschef vid Målerås Glasbruk i Målerås.

Regeringen har sagt ja till de anställdas önskemål att få köpa företaget. Aktiekapitalet stannar vid 350 000 kronor och inte 500 000 kronor som industriverket krävde för att ge ett lån på 1,2 miljoner kronor till företaget.

Det första Rolf Karlsson gjorde när han fick beskedet var att rusa ner och lånda ugnen i kyltan. Den har varit släckt sedan 23 december. På måndag drar man igång tillverkningslagen.

Det var med en lättadans suck och en enorm entusiasma inför framtiden som den nya företagsledningen kunde meddela att affären nu avslutas av Mats Målerås har köpts av Karin Edda av de anställda. Köpskådlagen vill man inte avslöja men säger att hela parter är nöjda.

Ny VD i företaget blir Bob Nilsson. Äldre glasbruk. Marknadsföring och försäljning ska skötas av Kronobergs Glas AB med Stig Krantz. Målerås glas kommer att marknadsföras under namnet Mats Jonasson, Signature Design. Mats Jonasson, verksamhetschef och ägare i Målerås. Han och Rolf Karlsson har varit de drivande krafterna bakom hela den här affären. Kronobergs företaget sålde sedan Målerås Glas AB. Det var ena lösa lösa men det är ytterst tvivelaktigt.

Det har dragit ut på tiden för affären att bli klar.

— Det har inte bara varit en succé, säger Bob Nilsson. Vi har tagit den här tiden in en ordentlig planering för kommande verksamhet. Därför har jag på den möjlighet krävt för de senaste 12 månaderna. Stig Krantz hade till och med förberett sig på mögen av hans familj. Kronobergs företaget flyttade sedan 15 månader efter det vi kom till i den reserivningen. Ett företag i England, för övrigt Målerås största kund, har tecknat en order till ett värde av 400 000 kronor. Skedet är såklart klart nu 80 procent. Men vi måste nu bara på ett tekniskt sätt göra godkännande att Nyberg kommer avsluta på ett krav på 300 000 kronor. Kommunstyrelsen har redan fattat detta beslut. Det blir en bra och bra succé.

• ALLA SVÄLLENDE LPP

Ämneskapitalet är 300 000 kronor. De anställda äger aktier till ett värde av 170 000 kronor. Kronobergs glas till 50 000 kronor.



Mats Jonasson (vänster) och designern i Målerås som flyttade till nästa byggnad för produktionen av glas. Rolf Karlsson (höger) är i bakgrunden och följer i Målerås av framåt med stor optimism.



Rolf Karlsson (platschef) i Målerås glasbrukets tidigare verksamhet har tecknat aktier för 100 000 kronor.

En enorm uppslutning skedde av alla i området för att flytta till vidare.

— Det känns fantastisk! Det är en stor uppgift som vi vet att vi har ett sådant stort trycke naturligtvis samtidigt i företaget. — Utan den här uppslutningen hade vi aldrig klarat det. Därför har Målerås till 100 000 kronor av trygghetsföretaget. Dessa pengar skall användas till tillverkningslagen. Tjänsteförbehåll är Mats Jonasson och Rolf Karlsson.

Den tekniska styrelsen i företaget består av Stig Krantz

och förvaltare, Bob Nilsson VD, Håriet Granberg, som kommer att sköta ekonomiska, Rolf Karlsson platschef och Ove Magnusson som representant för de anställda.

Marknadsföring och administration kommer att skötas av Kronobergs Glas AB, ett systerföretag till Älgårds Glasbruk. Akt. Målerås Glas AB har gått in i Kronobergs Glas och köpt aktier för 30 000 kronor. Aktier i företaget i Kronobergs glas är 60 000 kronor.

— Vi har tänkt med att vi behövs ett rörelsekapital på 1,2 miljoner det första året säger Bob Nilsson. Det har vi inte heller någon tillräckligt på i vilken verksamhetsområdet från start på 1,2 miljoner. Aktiekapitalet och trygghetsföretaget summerar går att vi kommer att klara det hela.

I samband med köpet har man planerat ut flera verktyg från den gamla verksamheten och såna. Nu skall man på. Man har också till köpa tillbehör till glas. Detta ska och redan köpt av det företaget att det skall vara på plats i Målerås.

— Men vi har varit i ett år av att komma med oss, säger Bob Nilsson. — Mats Jonasson har haft från Målerås från Arvid börjar att arbeta med nya utrustningar. Målerås har varit mycket värdigt och tillverkningslagen i den här affären. Men det är klart att man kan tillaga sig verktyg som säljer det enda bräddkonstruktionen som är tillgängligt. — Vi kommer att tillverka produktionslinjer i bakgrunden. En tjänsteförbehåll av vår produ-

tion räknar vi med att sälja på den svenska marknaden. Roman kommer att gå på export. England och Amerika är våra största kunder. Men Målerås glas kommer att kunna säljas i stor utsträckning även i Australien, Karibiska ö-världen, och Kanada, säger Stig Krantz.

— Vi är optimistiska. — Sakat att äntligen slippa nedläggningshotade Nyberg det bara på oss själva. Rolf Karlsson, Mats Jonasson kan flyttas vidare ut.

Text och foto: TETTE JAMN



Stig Krantz (styrelseordförande) i nya Målerås Glas AB ska också sköta marknadsföringen. Stig Krantz, generaldirektör i Kronobergs Glas AB. Målerås har gått in som driftare med 1/3 av hela bolaget.

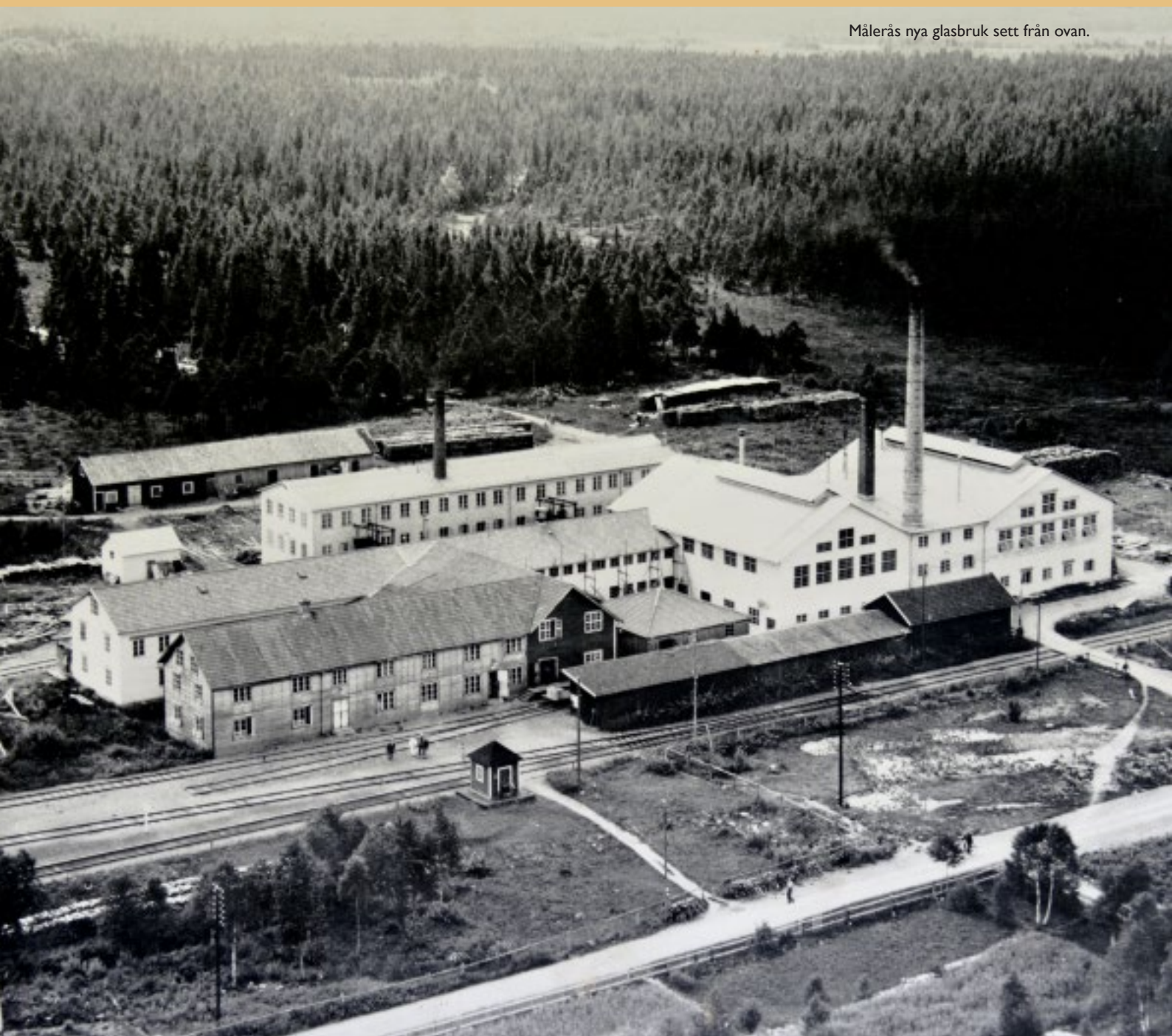
En promenad

Vandringen börjar framför glasbruket. Gå förbi ångloket och upp till egnahemshuset. Vänd sedan inåt mot samhället på Voltgatan och gå förbi de vita arbetarbostäderna på vänster sida och brandstationen på höger. Vänd upp på Furulundsgatan, in på Missionsgatan och ner på norra Måleråsvägen så har du Folkets hus och konsum på väster sida. Gå rakt ner till norra stationshuset och sväng vänster, förbi hotellet, Ernst Johanssons hus och fabrikör Ebenfors villa. Ta sedan in på Gula gatan för att komma till läderfabriken. Ta sedan ner för Gröna och Blå gatan till Södra stationsområdet. Följ Banvallsgatan och sedan till vänster så är du tillbaka vid glasfabriken. Vill man gå längre kan man gå upp till norra Målerås, där det finns ett antal fina funkisvillor.

I. Glasbruket

Målerås glasbruk grundades 1890. Bruket byggades ut och byggdes till. Efter att Målerås första glasbruk lagt ner 1904 dröjde det till 1916 innan ett nytt startades upp. AB Strömsborgs Glasbruk blev godkänt som aktiebolag den 26 december 1916, och startade därefter verksamheten i en nyuppförd trähytta. Per-Albin Qvarfordt hette mannen som var drivande. Han hade jobbat som glasblåsare men också som handlare. Redan i april 1917 brann den stora hyttan i trä. När hyttan hade brunnit ner hjälpte de 80 glasarbetarna till att bygga upp en ny. Denna gång ville man bygga i sten för att undvika fler bränder. Man hade dock inte tillgång till sådan sten och man hade inte råd att köpa tegel. I stället tillverkade glasarbetarna fyrkantiga ”stenar” av en blandning av sand, lera och cement. Av dessa byggde man en ny hytta i två våningar, vilken färdigställdes så att produktionen kunde återupptas redan i november samma år. Denna byggnad är fortfarande en del av det nuvarande glasbruket.

Målerås nya glasbruk sett från ovan.



2. Ångloket

Ångloket står precis där järnvägen mellan Kalmar-Nässjö gick. På den gamla banvallen kan man nu gå söderut till Orrefors.

Efter att smalspårsjärnvägen mellan Oskarshamn – Växjö färdigställdes 1923 kom Målerås betydelse som järnvägsknut att minska markant, och 1931 lades den smalspåriga Kosta-järnvägen ner. Idag används södra stationshuset och konduktörsbostaden som bostäder. Övriga byggnader finns inte kvar. Rälsen är borttagen och banvallen är omgjord till väg. Skivsignalen (semaforen) som hade sin plats cirka 150 m längre söderut har flyttats hit.

På 1920-talet användes planen som fotbollsplan för Målerås IK och senare har planen använts av cirkusar och som tältplats för resande. Hela området har gjorts om till park och heter nu Södra parken. Den lilla stugan mitt i har byggts av samhällsföreningen på 1990-talet, och används av dem till möteslokal. Musikpaviljongen används när samhällsborna och den aktiva samhällsföreningen träffas på midsommarfest och andra tillställningar. Den vanliga, bredspåriga järnvägen mellan Kalmar och Nässjö lades ner 1985 och banvallen är nu omgjord till gång- och cykelväg. En liten bit av spåret precis utanför glasbruket är bevarad, och här står nu ett gammalt ånglok och ett antal vagnar.



Det uppställda ångloket framför
glasbruket. Foto: Paul Wilund.



3. Egnahem

Från ca 1940 började s.k. Egnahem att uppföras i Målerås. Goda bostäder var absolut nödvändigt för att kunna locka arbetskraft till bruken, vilka köpte eller subventionerade tomter för att arbetarna skulle kunna bo i egna hus. Den stora mängden enfamiljshus i små orter som Målerås är en påminnelse om det. Egnahem är enfamiljshus som uppfördes med bistånd från glasbruken och/eller staten. I Målerås uppfördes de från 1940 och ca 30 år framåt.



Villabygge under tidigt 1960-tal. Glasbruket skymtar i bakgrunden.

4. Vita arbetarbostäderna

De vita arbetarbostäderna på Voltgatan, på samma gata som brandstationen, byggdes på 1940-talet av bruket åt glasarbetarfamiljer. De lär ha varit mycket uppskattade eftersom de var så moderna i förhållande till kasernerna och hade mycket hög standard. De hade både vattentoalett, centralvärme och gemensamt badrum i källaren. Varje hus rymde 4 lägenheter om 2 rum o kök.



Vita arbetarbostäderna.



5. Brandstationen

Glasindustrin var en mycket brandfarlig verksamhet. Bara i Målerås brann hyttorna ner ett flertal gånger. De var nästan alltid byggda i trä med trägol. Målerås första brandstation byggdes dock inte av bruket. Den uppfördes i samband med att järnvägen anlades och bestod av ett enkelt trägarage på torget mellan järnvägsstationen och Hotellet.

Målerås brandstation, som bemannades av glasbruksarbetarna. Foto: Paul Wilund

Därför var det i regel glasbruken som byggde brandstationerna, och det var glasarbetarna som fick rycka ut vid bränder. Målerås brandstation byggdes 1938, med en för tiden modern så kallad funkisputs. Fönstren är dock typiska flaggfönster av 1920-talsmodell. Det höga tornet, vilket alltid fanns på brandstationer vid tiden, användes till att hänga upp och torka slangar.

6. Folkets Hus och gamla Kooperativa

Folkets Hus invigdes den 11 december 1920 efter att ordenshuset, där man huserat innan, blivit för litet. Folkets hus blev ortens samlingspunkt för det sociala livet, och här anordnades danstillställningar, föreläsningar, bio, bibliotek, föreningssammanträden, revyer och bordtennisturneringar.

1921 öppnade den kooperativa affären i byggnaden, som är sammanlänkad med Folkets Hus. Bland glasarbetare generellt var köptroheten till det Kooperativa alternativet stort. I Orrefors gick man långt för att handla där istället för i bruksbutiken och inte minst i Målerås, där Kooperativa förbundet var glasbrukets huvudkund. Butiken fick en modern inredning 1930 och byggdes till med en mjölkbutik 1937.



Konsum och Folkets Hus ca 1960.

7. Norra stationshuset

Under andra halvan av 1800-talet kom efterfrågan på timmer och sågverksvaror att öka stort. Småland blev något av en guldgruva med sina stora skogar, rika tillgång till arbetskraft och järnvägsexpansion. Det vill säga om man hade position och förstånd nog att utnyttja det. Kaptenen och riddaren J. M. Ekströmer var en sådan person.

Orten Målerås uppstod som en järnvägsknut 1876, efter att järnvägen mellan Nybro och Sävsjöström öppnade. Själva tågstationen skulle egentligen ligga 4 km österut i Koppekull, där det redan låg ett antal gårdar, en skola och en affär, men eftersom J.M. Ekströmer var ledare för järnvägsbygget, valde han den då helt obebyggda platsen Målerås, då han ägde mark här. Stationshuset byggdes 1876 och var Målerås första byggnad. En tidstypisk station i så kallad schweizerstil. En 80 meter lång lastkaj byggdes samtidigt som stationshuset och var Målerås livsnerv under ortens första 40 år. Härifrån lastades stora mängder timmer, sågade trävaror och props (stöttor till gruvor) kunde exporteras. Järnvägen lades ner 1985.



Målerås station
1937.
Foto: N Granell.



Järnvägsgatan
under tidigt
1900-tal.
Handkolorerat
vykort.

8. Hotellet

Målerås kom att bli en central ort för export av trävaror och glas. Minst tio sågverk sände sitt trä härifrån och sju glasbruk, utöver det lokala, skickade varor och hämtade råvaror från orten. Här fanns kring sekelskiftet en relativt omfattande samhällsservice med tre livsmedelsbutiker, två bagerier, hotell, matserveringar, skoaffär, skräddare och till och med en modeaffär.

Den stora omsättningen av människor på platsen innebar dock vissa problem. Mellan 30 och 60 ox- eller hästparlass kom dagligen till Målerås norra lastkaj, vilket förvandlade den nya vägen till en leråker. Då kuskarna till häst- och oxtransporterna kunde släcka törsten på antingen hotellet, ölsjappet eller ölnederlaget, kom superiet att bli ett stort problem kring sekelskiftet. En historia berättar att en lördagskväll i mars 1889 kunde en kronolänsman inte hålla förhör, då samtliga personer i samhället var mer eller mindre berusade.

1923 färdigställdes smalspårsjärnvägen mellan Oskarshamn – Växjö, och efter det minskade Målerås betydelse som järnvägsknut. 1931 lades Kosta-järnvägen ner.

Hotellet. Foto: Paul Wilund



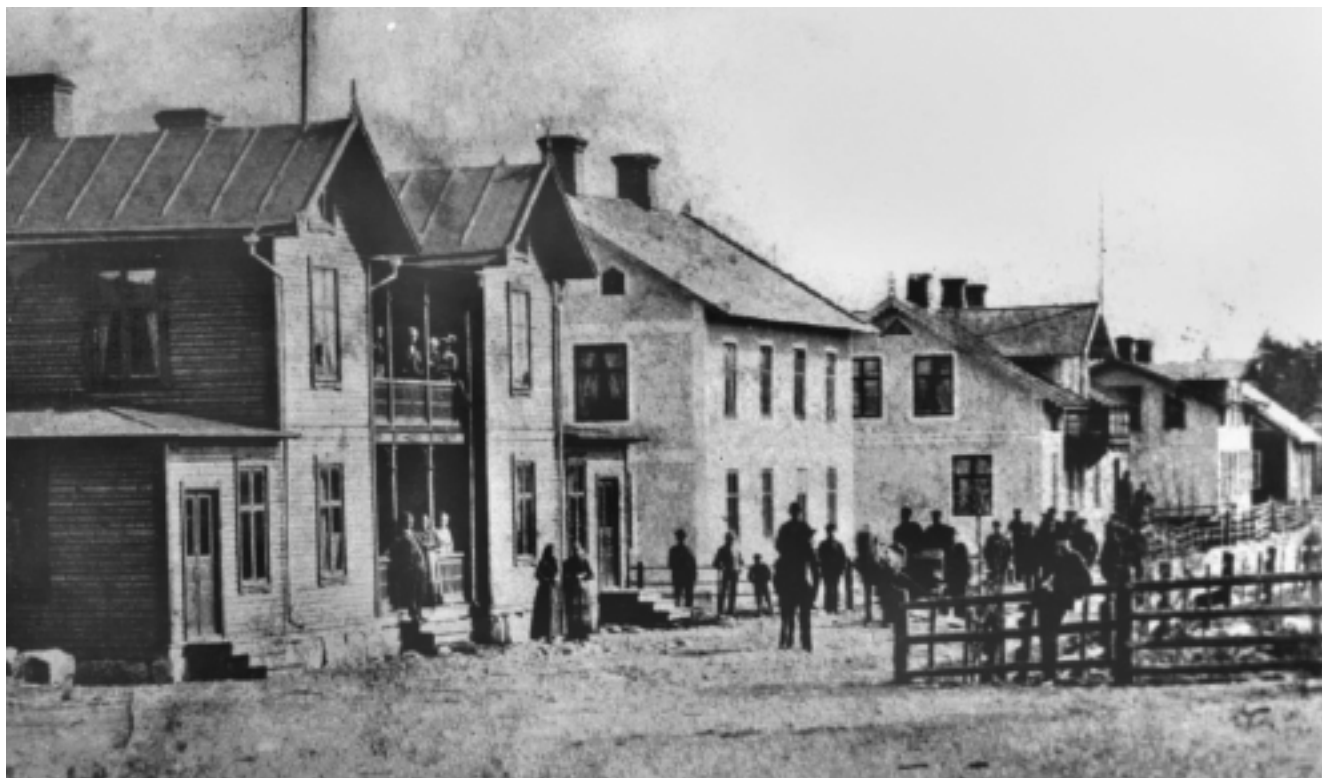


9. Ernst Johanssons hus

Träbaronen Ernst Johanssons hus och "glaskungen" Erik Åfors födelsehem. Byggnaden är uppförd under slutet av 1800-talet, i tidstypisk schweizerstil värdigt en träbaron. Kring år 1900 låg ett sågverk i Målerås, vars ägare Ernst Johansson uppförde en ståtlig villa utmed Målerås korta men eleganta huvudgata. Villan hade ursprungligen träfasader och den var rikt dekore-

rad med snickarglädje värdigt en träbaron. Huset finns kvar men fasaderna är idag förenklade.

Ernst förvärvade Åfors glasbruk, vilket hans son Eric senare fick överta. Eric tog sig efternamnet Åfors, och kom senare att bygga ett glassimperium bestående av Åfors, Boda, Johansfors och Kosta, vilket gav honom epitetet "Glaskungen".



Huvudgatan i Målerås. Första huset till vänster visar hotellet. Hus nummer tre från vänster är "glaskungen" Erik Åfors födelsehem. Arkivbild förvaras hos Målerås glasbruk.

Fabrikör Ebenfors funkisvilla med jugendinslag. Foto: Mattias Eklund



10. Fabrikör Ebenfors villa

Gunnar Ebenfors var ägaren till Ebenfors möbelfabrik. 1936 uppfördes denna jugendvilla med drag av funkis.

Villans arkitektur kan vara inspirerad av samtida arki-

tektur i bland annat Wien. Som möbelfabrikör hade Gunnar Ebenfors troligen god kännedom om de senaste internationella trenderna.

11. Målerås första glasbruk

Målerås första glasbruk startades 1890 av brukstjänstemannen Gustaf Homqvist från Kosta glasbruk. I princip alla glasbruk som startade vid den här tiden grundades av tidigare anställda från Kosta. Hyttbyggnaden flyttades hit från ett nyligen nedlagt fönsterglasbruk, Johanstorp, och priset för byggnaden var 1 000 kr. Genom att ligga nära järnvägen kunde bruket sänka sina transportkostnader, vilket borde få det att klara sig längre än Johanstorp, ansåg man.

Totalt jobbade här 20 glasarbetare från bland annat Norge och Finland, och i början tillverkade man fönsterglas och kemiskt-tekniskt glas. Bruket gick dock knackigt och hann gå i konkurs två gånger på sex år. Varje gång rekonstruerades företaget och produktionen fortsatte. Den sista tiden, efter den andra konkursen 1896, tillverkades här flaskor och hushållsglas fram till nedläggningen 1904. Byggnaderna är försvunna sedan länge, men 2011 grävde man ut platsen för detta glasbruk och hittade grunder, lämningar av ugnar och spännande rester från glastillverkningen.

Utgrävningarna efter Målerås första glasbruk. Foto: Mattias Eklund







Fabrikör Sjölanders villa.
Foto: Ida Jonasson.

12. Fabrikör Sjölanders funkisvilla

Vid Södra Måleråsvägen ligger läderfabrikens grundare fabrikör Sjölanders funkisvilla, uppförd 1933.

I närheten av villan, på andra sidan vägen från det första glasbruket, låg Hammarstedts mekaniska verkstad under åren 1906-1947. Där tillverkades bl. a. glasblåsarpipor till glasbruket.

I grannfastigheten låg Ebenfors möbelfabrik mellan 1927-1965, vars höga träbyggnad finns kvar. Där tillverkades speceriskåp, av den så tidstypiska sort som många svenskar känner igen. Glaslådorna med tillhörande handtag pressades på svenska glasbruk.

13. Läderfabriken

Målerås har haft ett relativt stort antal industrier. De flesta finns inte kvar, men några är fortfarande verksamma, och bland de som lagts ner finns ofta fabrikörernas villor kvar.

En liten bit från centrum ligger Målerås läderfabrik, vars verksamhet startades av fabrikören Oscar Sjölander 1933.

I början tillverkades framförallt portföljer och finare väskor, men under krigsåren 1940-1945 tillverkades pistolhölster till det svenska försvaret. 1947 flyttade man till de nuvarande lokalerna.



I4. Södra stationsområdet

År 1899 öppnades smalspårsjärnvägen Kosta-Målerås 1899-1931. Järnvägen byggdes av jägmästare Hummel från Kosta. Han använde sig av "Kostasystemet" d.v.s. en förbättring av det som kallades "Decauvillesystemet" med en spårvidd av endast 60 cm, jämfört med den vanliga smalspårsvidden på 89,1 cm.

Den nya järnvägen sågs som en konkurrent av Nybro-Sävsjöströms järnväg och fick därför inte nyttja Målerås norra station eller lastkaj. Därför fick Målerås södra station byggas. Sedan dess står Målerås med två järnvägsstationer.





Södra järnvägsstationen, nedlagd 1931.
Idag privatbostad. Foto: Paul Wilund

Funkishus i Norra Målerås.
Foto: Ida Jonasson.



15. Funkisvillor

Under 1930-talet uppfördes ett flertal funkisvillor i norra Målerås. De känns igen på deras fyrkantiga former och ospröjsade fönster i två- eller treluft.

I de flesta glasbruksorterna var det mer regel än undantag att bruken försåg sina anställda med bostäder. Oftast innebar det att det fanns arbetarkaserner för glasarbetarna, finare bostäder åt kontorsarbetarna och en disponentvilla för glasbrukets direktör, vilket det även gjorde i Målerås. Den första arbetarkasernen byggdes i april 1890 av det första glasbrukets grundare och låg längs med Järnvägsgatan (nuvarande Lindgatan). Kasernen kallades ”Matsserveringen” och rymde 35 personer som alla fick sin utkomst från glasbruket.

På 1890-talet byggdes ”Fläskalådan”, vilken ursprungligen hyste slaktare, skomakare och skräddare. Huset byggdes till på 1920-talet för att även hysa glasarbetarfamiljer. ”Stora kasernen” byggdes 1918 av glasbruksdirektören Per-Albin Qvarfordt. Huset hade långa, smala trappor och rymde 10 familjer.

”Stora Hönslösa” hette en kasern som rymde 4 familjer. Den flyttades hit på 1920-talet. Arbetarna var mycket trångboddade. Ofta hade en familj inte mer än ett rum och kök, och i vissa fall delade man kök med en annan familj.

Disponenten å andra sidan bodde i en rymlig tvåplansvilla med symmetriska fasader och valmat tak. De flesta arbetarkasernerna och disponentvillan revs i början av 1960-talet. ”Fläskalådan” brann ner 1972.



Vill du veta mer?

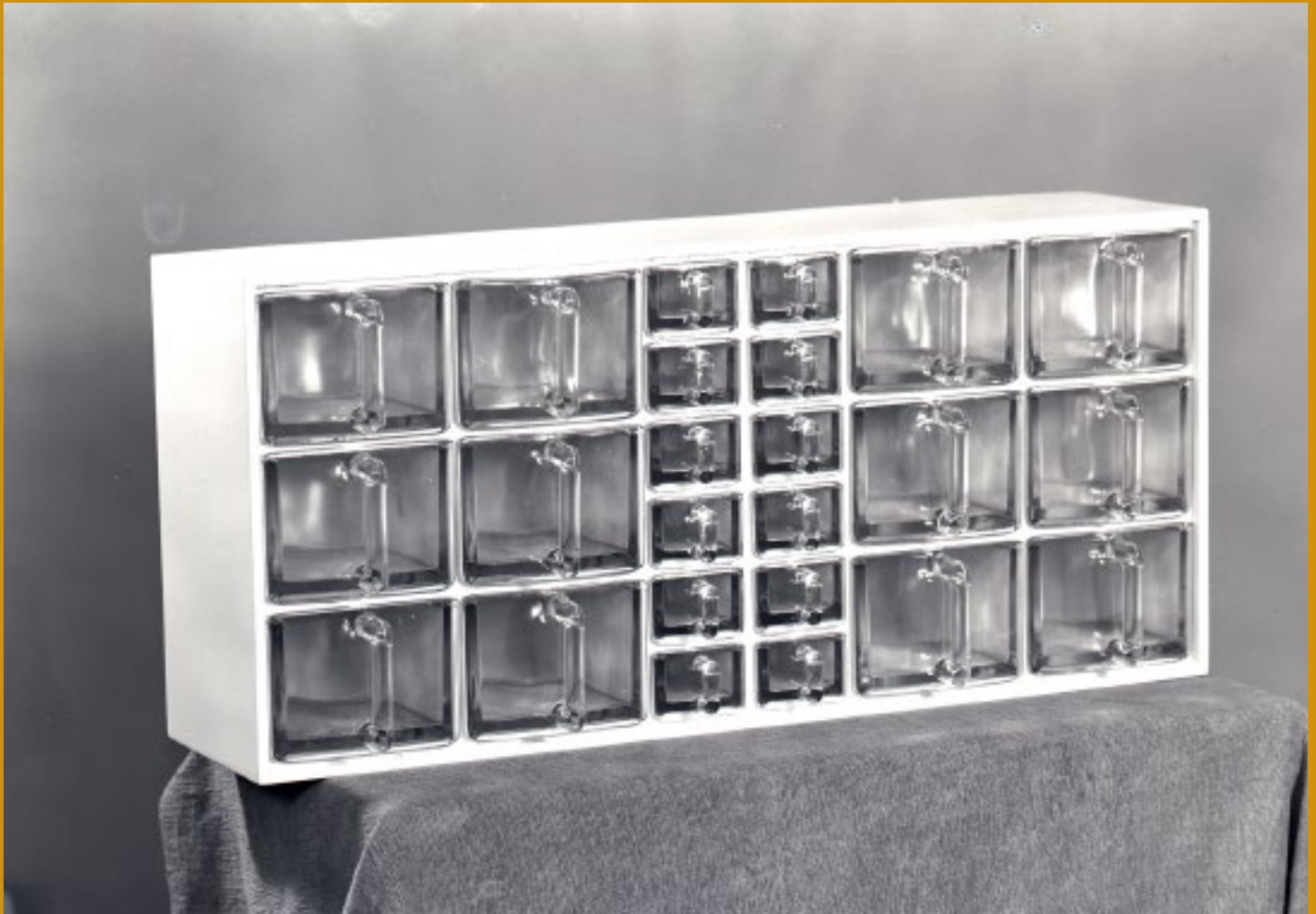
Glasbruksliv i Målerås: i faders land i eld och brand där formas glas med säker hand / utg. av I glasriket - människan, miljön, framtiden, ett studieprojekt inom ABF och Svenska fabriksarbetareförbundet i Kalmar och Kronobergs län

Mats Jonasson samt Klas-Göran Tinbäck, Erika Höglund, Robert Ljubez: Målerås: Målerås glasbruk, 2006
Kristallen och friheten: en bok om glaskonstnären Mats Jonasson / Hans-Olof Lundmark

Orostider: minnen från tiden runt första och andra världskriget / nedtecknade av föreningen Dokumentation i glasbruksbygd; redaktör: Dick Måård



Skärslipning inne på sliperiet.



Kryddskåp med glasbehållare, producerade på Målerås glasbruk.



Länsstyrelserna

Kalmar, Kronoberg

Länsstyrelsen i Kalmar län
Besöksadress: Malmbrogatan 6, Kalmar
Postadress: Länsstyrelsen, 301 86 KALMAR
Tfn: 010-223 80 00
www.lansstyrelsen.se/kalmar

Länsstyrelsen i Kronobergs län
Besöksadress: Kungsgatan 8, Växjö
Postadress: Länsstyrelsen, 351 86 VÄXJÖ
Tfn: 010-223 70 00
www.lansstyrelsen.se/kronoberg