



# VÄGEN FRAMÅT

Åtgärdsprogram för miljömålen  
i Kronobergs län

2019-2025



LÄNSSTYRELSEN  
I KRONOBERGS LÄN

TITEL: Vägen framåt – Åtgärdsprogram för miljömålen i Kronobergs län  
UTGIVARE: Länsstyrelsen i Kronobergs län, 351 86 VÄXJÖ  
KONTAKTPERSONER: Ida Andreasson, Louise Ellman Kareld, Anna Gilius och Aida Ramic  
FOTO: Länsstyrelsen och Pixabay. Miljömålsillustrationer är gjorda av Tobias Flygar  
OMSLAGSFOTO: Martin Wargren  
FORMGIVNING/TRYCK: Löwex Trycksaker AB, 2019  
Rapporten kan laddas ner från Länsstyrelsens hemsida: [www.lansstyrelsen.se/kronoberg](http://www.lansstyrelsen.se/kronoberg)



3041 0215





# INNEHÅLL

<u>Inledning</u>	4
<u>Bakgrund</u>	4
<u>Regionala miljömål för Kronobergs län</u>	4
<u>Åtgärdsprogram</u>	5
<u>Viktigt arbete för miljömålen pågår inom många verksamheter</u>	8
<u>Framtagande av åtgärdsprogram</u>	9
<u>Genomförande av åtgärder</u>	9
<u>Finansiering av åtgärder</u>	9
<u>Uppföljning av åtgärdsprogrammet</u>	9
<u>Övergripande åtgärder</u>	11
<u>Tema: Livsmiljö</u>	15
<u>Utmaningar</u>	15
<u>Pågående arbete</u>	15
<u>Strategiska fokusområden</u>	16
<u>Åtgärder inom tema Livsmiljö</u>	17
<u>Tema: Landskap</u>	27
<u>Utmaningar</u>	27
<u>Pågående arbete</u>	28
<u>Strategiska fokusområden</u>	28
<u>Åtgärder inom tema Landskap</u>	29
<u>Tema: Klimat och energi</u>	39
<u>Utmaningar</u>	40
<u>Pågående arbete</u>	41
<u>Strategiska fokusområden</u>	42
<u>Åtgärder inom tema Klimat och Energi</u>	43
<u>Tema: Konsumtion</u>	55
<u>Utmaningar</u>	56
<u>Pågående arbete</u>	56
<u>Strategiska fokusområden</u>	56
<u>Åtgärder inom tema Konsumtion</u>	57
<u>Tabell – överblick - samtliga åtgärder i åtgärdsprogrammet</u>	62





# INLEDNING

## BAKGRUND

Grunden för Sveriges miljöarbete är miljö kvalitetsmålen som beslutades av riksdagen år 1999. Det övergripande målet för Sveriges miljöpolitik är att lämna över ett samhälle till nästa generation där de stora miljöproblemen är lösta, utan att orsaka miljö- och hälso-problem utanför Sveriges gränser. Genom miljömålsarbetet genomförs den ekologiska dimensionen av de globala hållbarhetsmålen (Agenda 2030) i Sverige.

### Miljömålstrukturen

Riksdagen har antagit 16 miljö kvalitetsmål och ett övergripande generationsmål. Miljö kvalitetsmålen beskriver den kvalitet och det tillstånd för Sveriges miljö-, natur- och kulturer resurser som är hållbara på lång sikt.

Generationsmålet är ett inriktningssmål för miljöpolitiken. Målet ger vägledning om de värden som ska skyddas och den samhällsomställning som krävs för att nå önskad miljö kvalitet. För att nå målet krävs en ambitiös miljöpolitik i Sverige, inom EU och i internationella sammanhang. Generationsmålet ska vara vägledande för miljöarbetet på alla nivåer i samhället.

### Generationsmåletns innebörd

När miljömålssystemet infördes 1999 innebar generationsmålet att förutsättningarna för att lösa miljöproblemen ska nås inom en generation. I regeringens proposition 2000/01:130 "Svenska miljömål - delmål och åtgärdsstrategier" tydliggjordes att generationsmålet ska vara uppfyllt år 2020.

Följande fokusområden har utpekats:

- Ekosystemen har återhämtat sig, eller är på väg att återhämta sig, och deras förmåga att långsiktigt generera ekosystemtjänster är säkrad.
- Den biologiska mångfalden och natur- och kulturmiljön bevaras, främjas och nyttjas hållbart.
- Människors hälsa utsätts för minimal negativ miljö påverkan samtidigt som miljöns positiva inverkan på människors hälsa främjas.
- Kretsloppen är resurseffektiva och så långt som möjligt fria från farliga ämnen.
- En god hushållning sker med naturresurserna.
- Andelen förnybar energi ökar och att energianvändningen är effektiv med minimal påverkan på miljö.
- Konsumtionsmönstren av varor och tjänster orsakar så små miljö- och hälsoproblem som möjligt.

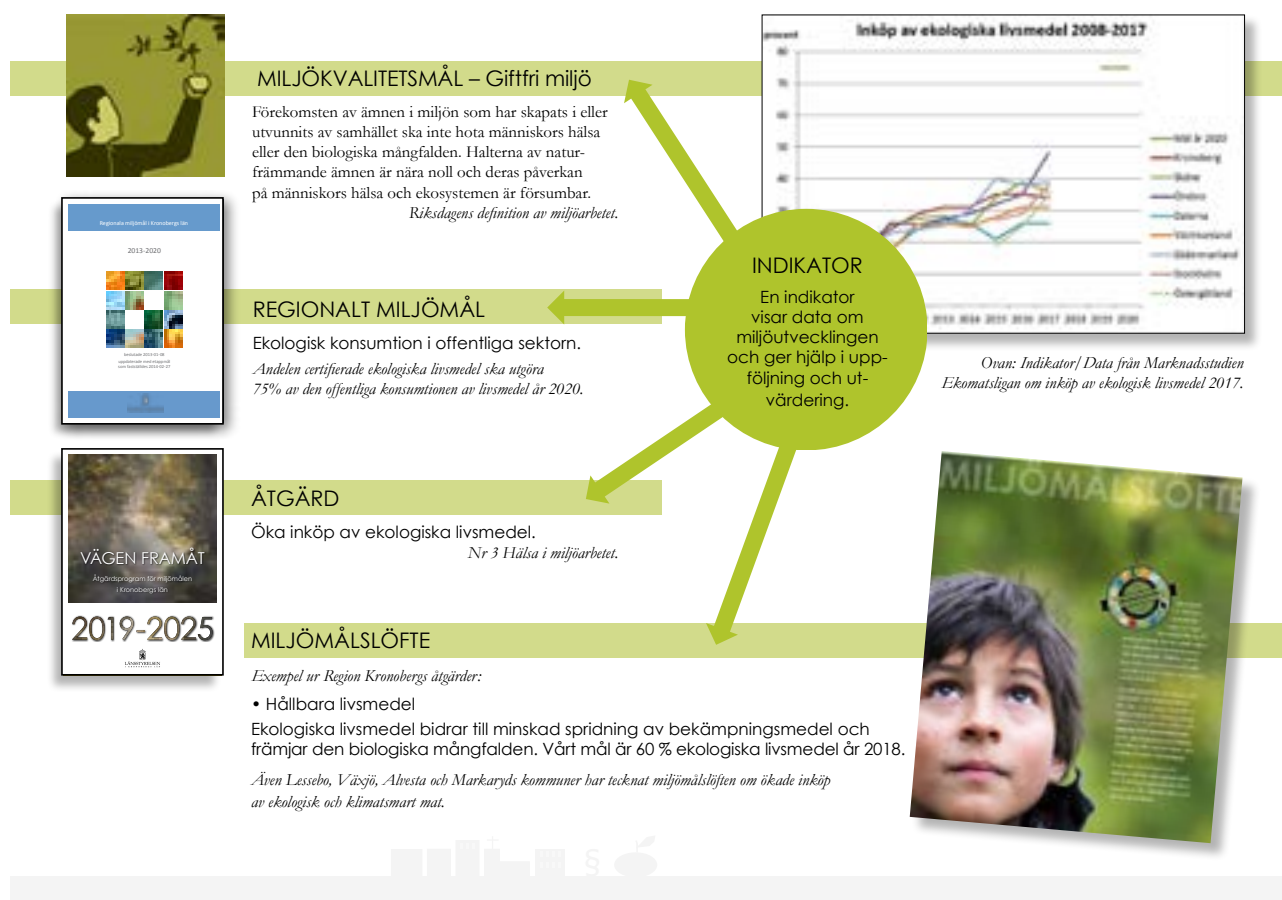
## REGIONALA MILJÖMÅL FÖR KRONOBERGS LÄN

Länsstyrelsen har fastställt Regionala miljömål för perioden 2013–2020. För Kronobergs län finns 45 regionala mål som regionaliserar Generationsmålet, Miljö kvalitetsmålen och Etappmålen. Samtliga aktuella mål finns samlade i dokumentet *Regionala mål i Kronobergs län 2013–2020*. Revidering av de regionala miljömålen kommer att påbörjas under 2019. Aktuell information finns på Länsstyrelsens hemsida, [www.lansstyrelsen.se/kronoberg](http://www.lansstyrelsen.se/kronoberg)



## Samordning och uppföljning

Länsstyrelsen ansvarar för samordning och uppföljning av miljömålen på regional nivå. Skogsstyrelsen ansvarar för miljö kvalitetsmålet Levande skogar. Sammantaget visar de bedömningar som görs varje år att även om arbetet går framåt krävs det kraftfulla insatser för att nå miljö kvalitetsmålen till år 2020. Information om miljö målsarbetet finns på Miljö målsportalen [www.sverigesmiljomal.se](http://www.sverigesmiljomal.se). Den senaste årliga regionala bedömningen finns att läsa på Länsstyrelsens hemsida, [www.lansstyrelsen.se/kronoberg](http://www.lansstyrelsen.se/kronoberg).

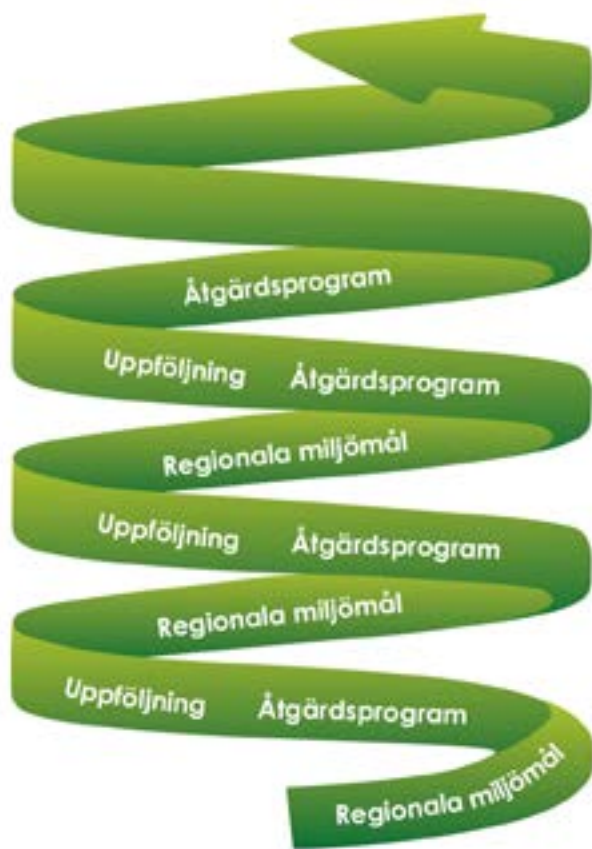


Figur 1. Exempel på hur miljö målslöften kan bidra till genomförande av åtgärder och hur data illustrerar att miljö målen kan nås om åtgärder vidtas.

## ÅTGÄRDSPROGRAM

Miljöarbetet pågår ständigt i många verksamheter med sikte på miljö målen. Sammantaget visar de bedömningar som görs varje år att även om arbetet går framåt krävs det kraftfulla insatser för att nå miljö kvalitetsmålen till år 2020. Takten i åtgärdsarbetet måste helt enkelt öka, fler behöver göra mer!

För att skynda på arbetet har regering och riksdag beslutat att länsstyrelserna ska arbeta aktivt för att nå målen på regional och lokal nivå, bland annat genom att ta fram åtgärdsprogram i och för varje län i bred samverkan med berörda aktörer.



### Miljömålsarbetets utveckling

Arbetet för att nå miljömålen är systematiskt och med ständiga förbättringar för att komma närmare att nå miljö kvalitetsmålen. De första regionala målen togs fram 2002. Åtgärder för att nå miljömålen har tagits fram i olika program, strategier eller åtgärdsprogram sedan dess. Den senaste uppsättningen regionala miljömål konkretiserade vissa preciseringar till miljö kvalitetsmålen och beslutades för åren 2013 till 2020. Under senare år har uppdraget alltmer fokuserat på att ta fram åtgärdsprogram för att nå miljömålen. Varje år följer Länsstyrelsen upp generationsmålet, preciseringarna och de regionala målen, för att förse regering och riksdag med underlag till budgetpropositionen.

### Syfte

Det övergripande syftet med åtgärdsprogrammet är att se till att de regionala åtgärder som behövs för att nå miljömålen kommer till stånd. Ambitionen är att åtgärdsprogrammet ska vara ett användbart verktyg på både regional och lokal nivå. Åtgärdsprogrammet ska:

- Tydliggöra vilka åtgärder som behöver vidtas och underlätta prioritering av åtgärder med stor miljönytta.
- Underlätta planering av olika slag och beslut inom arbetsuppgifter inom olika verksamheter.
- Vara ett stöd vid ansökningar av projektmedel och bidra till att medel beslutas till sökanden i Kronobergs län.
- Stimulera till ökad samverkan mellan olika myndigheter, kommuner, näringsliv och organisationer.

### Målgrupper

Följande aktörer är målgrupper för detta åtgärdsprogram:

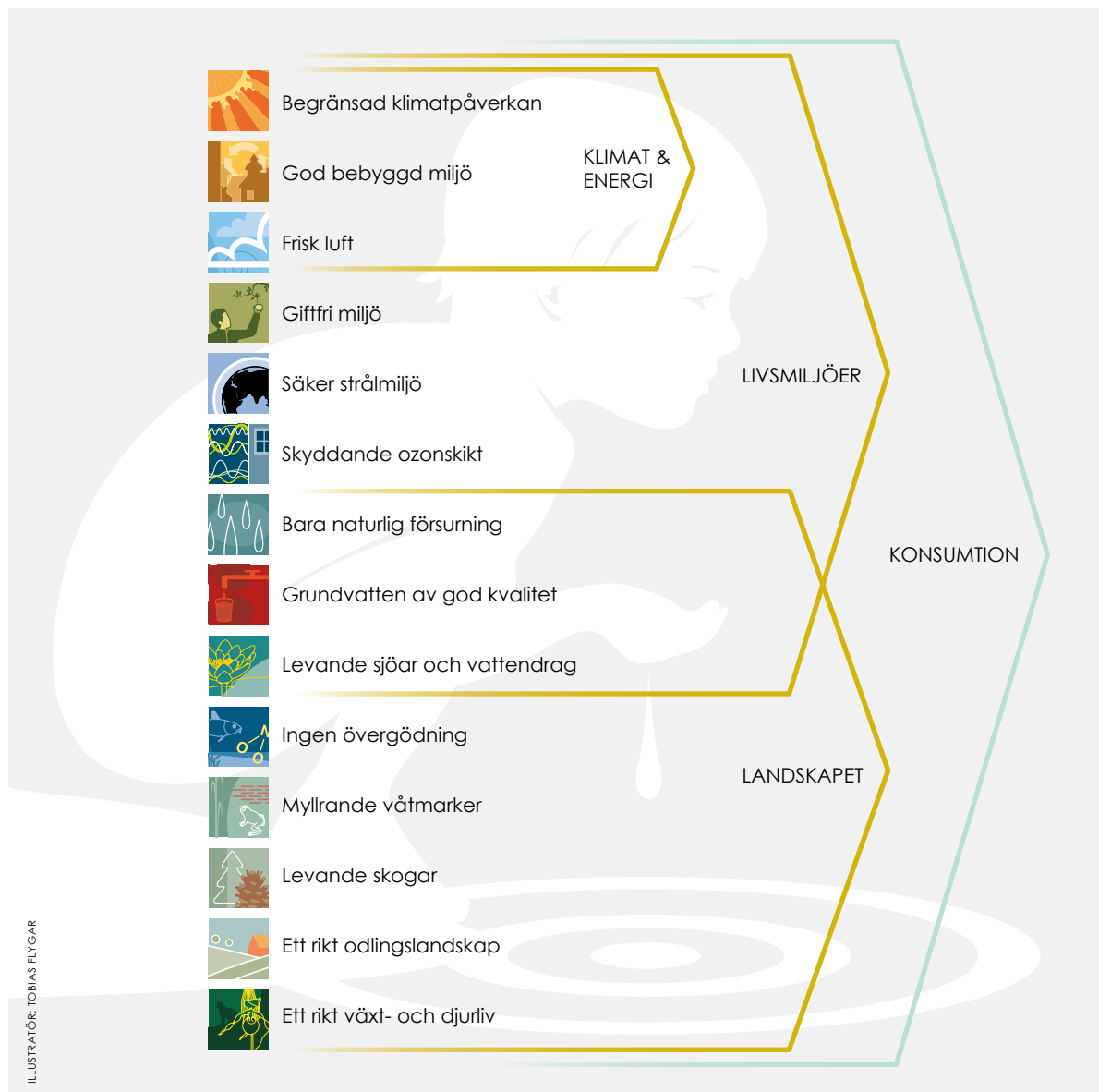
- Kommuner: politiker och tjänstemän
- Företag: miljösamordnare och chefer.
- Övriga berörda organisationer och föreningar.

Ovanstående utpekade målgrupper utesluter inte att åtgärderna genomförs av andra grupper i samhället, men detta åtgärdsprogram riktar sig inte i första hand till t.ex. allmänheten.

## Struktur

Åtgärdsprogrammet är indelat i fyra temaområden (se figur), som tillsammans täcker in de miljömål som berör länet. Dessutom finns tre övergripande åtgärder som gäller för alla temaområden.

### ÅTGÄRDSARBETET DELAS IN I TEMAN



Figur 3. Illustration över hur åtgärdsarbetet är indelat i temaområden.

Varje temaområde redovisas separat och avslutas med en tabell med aktuella åtgärder. Tabellen innehåller åtgärdernas nummer, rubrik, beskrivning och möjlig(a) aktör(er) för respektive åtgärd. Dessutom anges effekt, vilket är det resultatet som avses uppnås när åtgärden är genomförd. Hur effekten av åtgärden ska följas upp redovisas i tabellens kolumn "Förslag till uppföljning".

## VIKTIGT ARBETE FÖR MILJÖMÅLEN PÅGÅR INOM MÅNGA VERKSAMHETER

Mycket gott miljöarbete bedrivs redan och att inkludera allt i detta åtgärdsprogram skulle göra dokumentet överskådligt. Detta åtgärdsprogram avser därför inte att visa på alla åtgärder som behöver utföras, utan lyfter fram sådant som inte görs i tillräcklig omfattning och kompletterar därmed allt det positiva miljöarbete som redan pågår inom såväl privata som offentliga sektorn som hos privatpersoner, organisationer och föreningar.

Exempel på andra styrdokument/planeringsunderlag som innehåller åtgärder som bidrar till att miljömålen uppfylls:

- Åtgärdsprogram för hotade arter och naturtyper
- Åtgärdsprogram inom vattenförvaltningen
- Landsbygdsprogrammet
- Kulturmiljöprogram
- Regional skogsstrategi
- Regional handlingsplan för grön infrastruktur
- Regionalt program för efterbehandling av förorenade områden
- Regional livsmedelsstrategi
- Översiktsplaner och detaljplaner i kommunerna
- Regional plan för skyddad natur

Under respektive temaområde ges exempel på pågående arbete och styrdokument som utgör viktiga förutsättningar för genomförandet av föreslagna åtgärder och ökad miljömålsuppfyllelse.

### GreenAct Kronoberg

Med de globala och nationella miljöutmaningarna i fokus samordnar GreenAct Kronoberg länets miljöarbete. Den fungerar som en plattform för samverkan genom att involvera och välkomna alla aktörer, såväl privata och ideella som offentliga. Den övergripande målsättningen är att öka samverkan och skapa en samhandlingsplattform för att nå de regionala miljömålen.

[www.greenactkronoberg.se](http://www.greenactkronoberg.se)

*”Takten i åtgärdsarbetet måste helt enkelt öka, fler behöver göra mer!”*

”





## FRAMTAGANDE AV ÅTGÄRDSPROGRAM

Det förra åtgärdsprogrammet beslutades 2014 och omfattade efter 2015 fyra teman: Det hållbara landskapet, Hälsa i miljöarbetet, Klimat och energi och Hållbar konsumtion. Programmet togs fram i bred samverkan.

Länsstyrelsen följde upp de åtgärder som framförallt externa aktörer har arbetat med under 2016. Några åtgärder var genomförda, några var inte längre aktuella, och ett antal pågår inom löpande arbete.

Länsstyrelsen konstaterade att det är tid för en översyn av åtgärdsprogrammet, trots att det är några år kvar till 2020.

Under 2018 har åtgärdsprogrammet reviderats. Åtgärder som pågår eller planeras inom andra verksamheter, eller som omfattas av andra program eller strategier, har i princip tagits bort vilket har gjort att antalet åtgärder har kunnat minska i antal. För varje temaoområde presenteras övergripande strategiska fokusområden.

## GENOMFÖRANDE AV ÅTGÄRDER

Det är viktigt att framhålla att detta åtgärdsprogram inte enbart är Länsstyrelsens åtgärdsprogram. Ett framgångsrikt miljöarbete bygger i allt väsentligt på att alla aktörer utifrån sina förutsättningar tar ansvar för att genomföra de åtgärder som utifrån deras verksamhet behöver genomföras.

En metod som hittills har visat goda resultat är bland annat tecknande av miljömålslöften, en metod som kan komma att användas även fortsättningsvis i kombination med andra verktyg.

## FINANSIERING AV ÅTGÄRDER

Länsstyrelsen har inte tagit ställning till kostnaderna för att genomföra åtgärderna, då det inte är meningsfullt på en översiktlig nivå. Länsstyrelsen har utgått ifrån vad som behöver göras och identifierat åtgärder som saknas i förhållande till det miljöarbete som pågår i hela länet.

Prioriteringar i den ordinarie verksamheten och användandet av projekt- och investeringsstöd möjliggör genomförande av åtgärder. För många åtgärder finns riktade statliga stöd, projektmedel eller bidrag att söka. På Länsstyrelsens hemsida finns en länk till dokumentet [Var finns pengarna?](#) Det är en sammanställning över var det finns pengar att söka för att genomföra miljömålsåtgärder.

## UPPFÖLJNING AV ÅTGÄRDSPROGRAMMET

Länsstyrelsen kommer att följa upp åtgärderna, och vid behov revidera programmet. Länsstyrelsen samordnar uppföljningen.

*”Det övergripande målet för miljöpolitiken är att till nästa generation lämna över ett samhälle där de stora miljöproblemen är lösta, utan att orsaka ökade miljö- och hälsoproblem utanför Sveriges gränser.”*

*– Riksdagens definition av generationsmålet.*

”

# ÖVERGRIPANDE ÅTGÄRDER

Åtgärder som berör flera temaområden har samlats i ett övergripande tema.



ÖG1

## Utveckla och stödja arbetet med lärande för hållbar utveckling (LHU)



### BESKRIVNING

Resurser för att utöka och utveckla arbetet med lärande för hållbar utveckling (LHU) är begränsade i mindre kommuner. Genom att samordna strategier, resurser, material och insatser kan vi tillsammans säkerställa att alla barn och unga i länet får samma möjligheter.

### MÖJLIGA AKTÖRER

Länsstyrelsen

Kommuner

### EFFEKT

Alla barn och unga i länet får lära sig om hållbar utveckling på samma villkor oavsett geografisk tillhörighet.

### FÖRSLAG TILL UPPFÖLJNING

Antal genomförda samordningsinsatser.



ÖG2

## Genomföra utbildnings- och informationsinsatser inom miljö och klimat för lokala och regionala politiker



### BESKRIVNING

Anordna informationsmöten, seminarium, workshops och utbildningar samt använd befintliga forum för spridning av information.

### MÖJLIGA AKTÖRER

Länsstyrelsen  
Region Kronoberg  
Kommuner  
Skogsstyrelsen  
Energikontor Sydost  
Skogsstyrelsen

### EFFEKT

Kunskapshöjning ger goda förutsättningar för att ta beslut och göra prioriteringar som styr mot klimatmålen.

### FÖRSLAG TILL UPPFÖLJNING

Antal genomförda insatser, antal personer som nåtts.





ÖG3

## Utveckla regional plattform för miljö- och klimatarbete



### BESKRIVNING

Fortsatt utveckling av roll för och funktion av regional plattform för länets miljö- och klimatarbete. Utveckla gemensamma redovisnings- och uppföljningssystem för miljömålen.

### MÖJLIGA AKTÖRER

Länstyrelsen

Region Kronoberg

Energikontor Sydost

### EFFEKT

Minskat utsläpp av växthusgaser.

### FÖRSLAG TILL UPPFÖLJNING

Att det finns en regional plattform, Ja/Nej

*Människors hälsa utsätts  
för minimal negativ miljö-  
påverkan samtidigt som  
miljöns positiva inverkan på  
människors hälsa främjas.*

”

## TEMA: LIVSMILJÖ



Temaområdet Livsmiljöer innehåller åtgärder som syftar till att miljön ska ha en positiv inverkan på människors hälsa. Alla miljö kvalitetsmålen har i större eller mindre grad betydelse för en god hälsa. De åtgärder som framförallt bidrar till miljö kvalitetsmålen inom detta temaområde är Generationsmålet, Begränsad klimatpåverkan, Frisk luft, Giftfri miljö, Grundvatten av god kvalitet, God bebyggd miljö, Ett rikt odlingslandskap samt Ett rikt växt- och djurliv.

Bebyggelsen i Kronobergs län består av små och medelstora tätorter och en stor andel glesbygdsboende. Genom en aktiv samhällsplanering bl.a. vid nybyggnation men även vid underhåll och mindre förändringar finns goda möjligheter till en hållbar utveckling. Det behövs dock både tydliga styrmedel och verktyg för att underlätta i planeringen. Även kompetens är ibland en begränsande faktor, t.ex. saknar en majoritet av kommunerna i länet antikvarisk och biologisk kompetens. Ett sätt att lösa detta är att berörda aktörer, såväl privata som offentliga hjälps åt, för att främja arbetet med att skapa en hållbar samhällsstruktur och en hållbar bebyggelseutformning. Det behövs också goda förebilder, som visar vägen till ett hållbart samhälle.

Avfallsmängderna ökar och de övre trappstegen i EU:s avfallshierarki behöver prioriteras mer. En högre grad av cirkulär ekonomi är nödvändig för att minska avfallsmängderna genom att undvika att avfall uppkommer. Det behöver även upprättas resurshushållningsplaner i kommunerna, för att se till att avfalls- och naturresurser används på ett mer hållbart sätt.

### UTMANINGAR

En av dagens utmaningar är att det saknas styrmedel och kunskap om när vissa kemiska ämnen bildar kombinationseffekter, så kallade cocktaileffekter. Kemiska ämnen kan samverka på ett sådant sätt att risken för cocktaileffekter ökar kraftigt. Kemikaliereglerorna riktar i första hand idag in sig på en enskild kemisk produkt eller ett ämne och dess farliga egenskaper.

### PÅGÅENDE ARBETE

På regional och lokal nivå kan vi alla bidra med att minska vår exponering för farliga ämnen i våra val i vardagen, såväl hemma och på fritiden som på jobbet. Vid inköp och upphandlingar, när vi går till affären samt att därefter lämna in avfallet så att det tas omhand på ett miljöriktigt sätt. Att välja miljömärkta produkter är en bra grund för att minimera oönskade ämnen för målet giftfri miljö och minskad kemikalieanvändning.

Kronobergs län har relativt bra luftkvalitet och halterna av miljö- och hälsoskadliga luftföroreningar har succesivt minskat de senaste åren. Det är därmed ett av de län där man är nära att uppfylla miljömålet för Frisk luft. Det är viktigt att ett fortsatt arbete bedrivs för att bibehålla och förbättra luftkvaliteten i Kronoberg. Luftföroreningar är ett av vår

tids största hot mot vår hälsa. Förhöjda halter eller långvarig exponering medför en ökad risk att drabbas av sjukdomar och nedsatt funktion i luftvägar, hjärt- och kärlsystem samt en ökad risk att drabbas av cancer.<sup>1</sup> Störst problem att nå miljömålet har vi för partiklar (PM<sub>10</sub>) i tätorter. Minskad användning av dubbdäck kan minska utsläpp av partiklar till luften och minska besvären relaterade till trafik.

## STRATEGISKA FOKUSOMRÅDEN

### Styrdokument

Om vi ökar det systematiska arbetet och har kontroll på risker i våra verksamheter och hur vi påverkar miljön genom de olika aktiviteter vi utför ökar vår medvetenhet. Vi kan då i större grad påverka hur vi agerar och därmed minska den negativa påverkan på vår livsmiljö.

Det är viktigt att kommunerna har aktuella översiktsplaner och att de lyfter målsättningar och strategier för grönsystemer eftersom dessa är vägledande i beslut enligt Plan- och bygglagen. Även grönsystem- och vattenprogram behövs i kommunerna liksom naturvårdsprogram för övergripande fysisk planering i länet.

### Livsmiljöåtgärder

Att ha närhet till grönområden påverkar hälsan positivt, grönområden kan också ge ett ökat skydd mot höga temperaturer och översvämningar inne i städer.

En förtätning av städerna innebär utmaningar inom t.ex. trafikplanering, grönytor, riskområden för översvämningar m.m. där ekosystemtjänster är ett av flera verktyg att få med i infrastrukturplaneringen.

Genom livsmedelsstrategin och miljömålsloften i kombination med kompetensutveckling i landsbygdsprogrammet kan det skapas förutsättningar för en hållbar utveckling som förenas med ekonomisk tillväxt i länet. Andelen ekologiska livsmedel samt andelen närproducerade livsmedel behöver därmed öka i länets verksamheter.

För att skapa goda förutsättningar för hållbara kulturmiljöer i städer som på landsbygden behöver kompetensen och resurserna för att arbeta med kulturvärden öka i kommunerna.

<sup>1</sup> Miljöhälsorapport Kronoberg 2017.





## Miljö kvalitetsmål



## Globala mål



### L11 – STYRDOKUMENT

# Öka systematiskt hållbarhetsarbete i verksamheter

## BESKRIVNING

Öka antalet verksamheter som arbetar systematiskt med hållbar utveckling genom t.ex. certifiering av ledningssystem och hållbarhetsrapportering. Det kan t.ex. innebära:

För verksamheter; Miljödiplomering, ISO 9001 och ISO 14001.

För konferensanläggningar och hotell m.fl.; Svanen.

För campingar och andra logiverksamheter; Green Key.

För restauranger; KRAV.

För skolor; Grön Flagg.

För hållbart event; Miljömärkt Event genom Håll Sverige Rent eller Ett hållbart Evenemang genom Svensk Miljöbas.

För hållbarhetsrapportering; Globala målen (Agenda 2030), Global Reporting Initiative, Sveriges miljömål.

## MÖJLIGA AKTÖRER

Näringslivet

Kommuner

Region Kronoberg

Länsstyrelsen

## EFFEKT

Att arbeta för långsiktigt hållbara lönsamma verksamheter.

## FÖRSLAG TILL UPPFÖLJNING

Användning av miljöledningssystem

Hållbarhetsrapportering i små och medelstora företag

Energianvändning

Flyktiga organiska ämnen

Hushållsavfall

Hälsosafarliga kemiska produkter

Svaveldioxidutsläpp

## Miljö kvalitetsmål



## Globala mål



## LI2 – STYRDOKUMENT

# Upprätta resurshushållningsplan

### BESKRIVNING

En resurshushållningsplan är en plan för materialförsörjning i kommunerna/länet för ett mer resurseffektivt samhälle, med utgångspunkt i de svenska miljömålen och EU:s avfallshierarki, så att natur- och avfallsresurser används på ett hållbart sätt. Ett hållbart samhälle kräver fokus på resurshushållning och återanvändning snarare än avfallshantering. Planen kan vara uppdelad; t.ex. en materialförsörjningsplan för hur grus och andra naturresurser hushålls i kommunen och en Avfallsplan. Det viktiga är att planerna hålls levande, samverkar och utgår från miljömålen och avfallshierarkin.

### MÖJLIGA AKTÖRER

Kommuner  
Länsstyrelsen  
Näringslivet

### EFFEKT

EU:s avfallshierarki visar att det mest resurseffektiva är att förbygga avfall. Avfallsförebyggande handlar om att tänka giftfritt och resurseffektivt redan från början, innan något blivit avfall.

### FÖRSLAG TILL UPPFÖLJNING

Hushållsavfall  
Behandlat avfall  
Konsumenttillgängliga kemiska produkter  
Återvinning av förpackningar; glas, metall, papper och plast  
Cirkulär ekonomi – åtgärder i kommunerna med steg 1 och 2 i avfallstrappan.



### Miljökvalitetsmål



### Globala mål



## L13 – LIVSMILJÖER

# Kartlägga och åtgärda höga radonhalter

### BESKRIVNING

Samordning i länet för ökad mätning och kartläggning av höga radonhalter: riskkartläggningar av höga radonhalter i bostäder och lokaler för riskgrupper som skolor och förskolor. En åtgärdsplan bör krävas om riktvärden överskrids.

### MÖJLIGA AKTÖRER

Kommuner

(ev. samordning av Länsstyrelsen)

### EFFEKT

Ett hälsosammare liv utan radon.

### FÖRSLAG TILL UPPFÖLJNING

Radon i dricksvatten

Radon i flerbostadshus

Radon i skolor

Radon i småhus

## Miljökvalitetsmål



## Globala mål



## L14 – LIVSMILJÖER

# Minska partikelhalterna i gatumiljö

### BESKRIVNING

Förebyggande arbete samt regelbunden rengöring av gator i främst partikelutsatta områden. Informationskampanjer om däckval, partiklar och vikten av att ta av dubbdäck i tid på våren om dessa används.

### MÖJLIGA AKTÖRER

Kommuner  
Region Kronoberg  
Trafikverket  
Kronobergs luftvårdsförbund  
Länsstyrelsen

### EFFEKT

Minskade luftföroreningar och nedskräpning, som leder till bättre hälsa för människor och djur.

### FÖRSLAG TILL UPPFÖLJNING

Partiklar i luft (PM<sub>10</sub>)  
Allergiker/astmatiker och luftföroreningar\*  
Bensen i luft  
Besvär av bilavgaser\*  
Besvär av vedeldningsrök\*  
Svaveldioxid i luft

\*Miljömålsindikator med data från Miljöhälsorapporten.





### Miljö kvalitetsmål



### Globala mål



## L15 – LIVSMILJÖER

# Minska störande samhällsbuller från främst trafiken för en god livsmiljö

### BESKRIVNING

Värna om goda ljudmiljöer både inomhus och utomhus, genom att minska störande samhällsbuller från främst trafiken.

### MÖJLIGA AKTÖRER

Kommuner

(ev. samordning av Länsstyrelsen)

### EFFEKT

Buller är oönskat ljud som påverkar hälsa och livskvalitet. Kända effekter är bl.a. påverkan på sömn, nedsatt prestationsförmåga och försämrad inlärning. Positiva synergieffekter genom minskat buller kan ge minskade klimatutsläpp, ökad trafiksäkerhet, energibesparing samt förbättrad luftkvalitet.

### FÖRSLAG TILL UPPFÖLJNING

Besvär av trafikbuller\*

Sömnstörda av trafikbuller\*

\*Miljömålsindikator med data från Miljöhälsorapporten.

## Miljö kvalitetsmål



## Globala mål



## LI6 – LIVSMILJÖER

# Öka tillgången till tätortsnära natur och kultur

### BESKRIVNING

Öka möjligheten till ett rikt friluftsliv- och kulturliv. Hitta en aktör som tar ett samlat grepp om vandringsleder i länet likt Skåneleden.

### MÖJLIGA AKTÖRER

Kommuner

LRF

Skogsstyrelsen

Linnéuniversitetet

### EFFEKT

Under de senaste åren har många forskningsprojekt studerat sambandet mellan vistelse i natur eller trädgård och psykisk hälsa, och funnit att det finns positiva samband både för att förebygga ohälsa och för rehabilitering. De visar också tydligt att kultur har stor betydelse för människors hälsa, välbefinnande och lärande.

### FÖRSLAG TILL UPPFÖLJNING

Användning av:

Planering grönstruktur, vattenområden och kulturmiljö.\*

Antikvarisk kompetens.

\*Data från Boverkets miljömålsenkät.



## Miljökvalitetsmål



## Globala mål



## L17 – LIVSMILJÖER

# Utveckla friluftsliv- och kulturlivet på landsbygden

**BESKRIVNING**

Utveckla ett hållbart friluftsliv och turism vilket leder till att nya näringar och arbetstillfällen skapas på landsbygden, vilket i sin tur kan skapa intresse för natur och kultur. Utveckla fler vandrings- och cykelleder i länet.

**MÖJLIGA AKTÖRER**

Länsstyrelsen

LRF

Hembygdsrörelsen

**EFFEKT**

Friluftslivet bidrar till god hälsa, naturförståelse, regional utveckling och ökad sysselsättning inom besöksnäringen. Myndigheter, kommuner, ideella organisationer, näringsliv och markägare bidrar till att skapa förutsättningar för att människor ska kunna utöva friluftsliv. Dessutom ser regeringen friluftsliv och natur- och kulturturism som en viktig del i regional utveckling.

**FÖRSLAG TILL UPPFÖLJNING**

Mätning av: Antal nya leder.

Användning av: Planeringsinsatser för att framhäva kulturmiljöer.

## Miljökvalitetsmål



## Globala mål



## LI8 – LIVSMILJÖER

# Bidra till bevarandet av landsbygdens ekonomibyggnader

**BESKRIVNING**

Länet har en rik byggnadstradition bland lantbrukets ekonomibyggnader. Då antalet aktiva jordbruk minskar riskerar många ekonomibyggnader att försvinna. Hitta nya användningsområden för byggnader som inte behövs i lantbruket.

**MÖJLIGA AKTÖRER**

Länsstyrelsen

Hembygdsrörelsen

Skogsstyrelsen

**EFFEKT**

Främja effektiva företag och en hållbar ekonomisk, ekologisk och social utveckling på landsbygden.

**FÖRSLAG TILL UPPFÖLJNING**

Användning av:

Planering av kulturmiljö\*

Q-märkning\*\*

Rivningsförbud\*

\* Miljömålsindikator med data från Boverkets miljömålsenkät.

\*\* Miljömålsindikator med data från RUS-projektet ”Räkna-q” som genomförts i 16 län (2017)





## Miljökvalitetsmål



## Globala mål



## LI9 – STYRDOKUMENT

# Aktualisera Naturvårdsprogrammet inklusive värden i vatten

**BESKRIVNING**

Naturvårdsprogrammet är ett viktigt underlag för fysisk planering och ärendehantering. Sammanställa underlag om värden i vatten.

**MÖJLIGA AKTÖRER**

Länsstyrelsen

Skogsstyrelsen

LRF

Hembygdsrörelsen

Naturskyddsföreningen

Andra ideella föreningar

**EFFEKT**

Med bra underlag och verktyg blir det lättare att ta beslut och ta hänsyn till flera olika naturvärden.

**FÖRSLAG TILL UPPFÖLJNING**

Utpekande av särskilt värdefulla områden för natur- och kulturmiljövård samt friluftsliv.

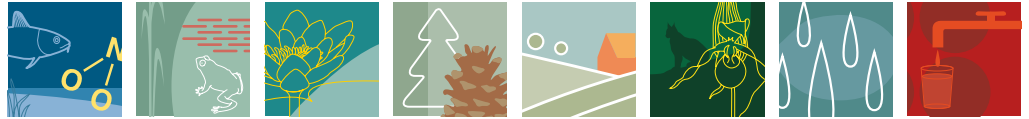
Användning av Naturvärdesklassning och digitalisering av underlag till GIS.



*Den biologiska mångfalden  
och natur- och kulturmiljön  
bevaras, främjas och  
nyttjas hållbart.*

”

## TEMA: LANDSKAP



De beslutade regionala målen med koppling till Landskapet syftar alla till att skapa bättre förutsättningar för den biologiska mångfalden bland annat genom att säkra en miljö som är gynnsam för biologisk mångfald och att genom samverkan och innovation skapa bättre livsmiljöer och förutsättningar för våra arter, artgrupper och naturtyper.

Åtgärderna inom temat Landskap ska bidra till bättre möjligheter att nå naturtypsmålen. Naturtypsmålen är Levande sjöar och vattendrag, Myllrande våtmarker, Ingen övergödning, Levande skogar, Ett rikt odlingslandskap och Ett rikt växt- och djurliv men åtgärderna påverkar även förutsättningarna för att nå målen Bara naturlig försurning och Grundvatten av god kvalitet samt Frisk luft och Begränsad klimatpåverkan.

### UTMANINGAR

#### Biologisk mångfald

Den globala utarmningen av arter är ett av vår tids största miljöproblem. Under de senaste 20 åren har det försvunnit cirka 3 000 arter per år. Trenden i vårt län är densamma. Det finns inte mycket som talar för att antalet rödlistade och hotade arter i länet kommer att bli kortare framöver.

Odlingslandskapet har utvecklats genom människans påverkan under många hundra år. Härigenom har biotoper skapats som idag blivit oersättliga för många sällsynta växter och djur. Det varierade, småskaliga odlingslandskapet med naturbetesmarker och slåtterängar finns idag endast kvar i länets skogsrika trakter.

Kronobergs län är en av de mest försurningsdrabbade delarna av Sverige. Detta beror på ett tidigare stort nedfall av kväve och svavel, samt markförhållanden med begränsad förmåga att neutralisera surt nedfall. Kalkning kommer att behövas i många år framöver.

Många av länets våtmarker har dikats och sjöar har sänkts vilket påverkat våtmarkernas tillstånd negativt. Takten i att skydda de mest värdefulla myrarna måste öka och fler våtmarker måste anläggas eller restaureras på grund av igenväxning för att uppnå målet. Staten bildar oftast naturreservat, men även kommunerna kan göra det. Få nydikningar sker i länet, men befintliga diken orsakar återkommande problem med vattenkvalitet och översvämningar. Inom skogsbruket noteras fortsatta problem med körskador som skadar kulturlämningar.

Betydande arealer skog med höga naturvärden saknar långsiktigt skydd. Med nuvarande takt nås inte målen om skydd av 17 procent av skogen till år 2020, ett åtagande som Sverige förbundit sig till vid konferensen för biologisk mångfald i Nagoya 2010.

Det finns även ett behov av naturvårdande skötsel för att naturvärden ska kunna bevaras och utvecklas. Ett hänsynsfullt brukande är viktigt. De senaste åren har insikten vuxit fram om att gamla tiders brukande, till exempel lieslätter, inte längre är möjligt och att det borde finnas nya sätt att bruka landskapet, men utan att förlora landskapets biologiska värden.

## PÅGÅENDE ARBETE

Viktigt arbete inom området pågår inom följande verksamheter

- [Områdesskydd](#)
- [Kulturmiljöprogram och skydd av kulturmiljöer](#)
- [Samhällsplanering](#)
- [Åtgärdsprogram för hotade arter och naturtyper \(ÅGP\)](#)
- [Skogsstrategi](#)
- [Plan för Grön Infrastruktur \(GI\)](#)
- [Åtgärdsprogram inom vattenförvaltningen](#)
- [Kronobergs läns landsbygdsprogram](#)
- [Strategi för Greppa Näringen i Region Öst 2015-2020](#)
- [Kulturmiljö och vattenförvaltning](#)
- [Fördjupade riksintressebeskrivningar](#)
- [Friluftslivsuppdraget](#)
- [Våtmarkssatsningen](#)
- [Målbilder](#)
- [Mera tall](#)
- [NOKÅS](#)
- [Kronobergs livsmedelsstrategi](#)
- [Nationella livsmedelsstrategin](#)

## STRATEGISKA FOKUSOMRÅDEN

Åtgärderna har delats in efter åtgärdstyper:

- Utvecklingsinsatser
- Rådgivning/information
- Utredning/kunskapsunderlag



### Miljö kvalitetsmål



### Globala mål



## LA1 – UTVECKLINGSINSATSER

# Identifiera nya sätt att sköta landskapet

### BESKRIVNING

Finna nya sätt att sköta landskapet som gynnar biologisk mångfald och bidrar till variationsrika miljöer, gräsmarker i kombination med lövrika skogar. Anordna och delta i EU-projekt med studieresor och informationsutbyte med andra områden.

### MÖJLIGA AKTÖRER

Länsstyrelsen

Skogsstyrelsen

LRF

Skogsnäringen

Naturskyddsföreningen

Hembygdsföreningar

Kommuner

### EFFEKT

Förbättrade möjligheter för många arter att hitta livsmiljöer.

### FÖRSLAG TILL UPPFÖLJNING

Åtgärden anses genomförd om det sökts och genomförts ett internationellt projekt.

## Miljö kvalitetsmål



## Globala mål



## LA2 – UTVECKLINGSINSATSER

# Samla in erfarenheter av webbtjänster inom jord- och skogsbruket

**BESKRIVNING**

Webbtjänst för förmedling av betesdjur har tidigare funnits men har fått läggas ner. Utreda vad som hände med den och varför den lades ner. Sammanställa och tillgängliggöra erfarenheterna.

**MÖJLIG AKTÖR**

Länsstyrelsen

**EFFEKT**

Underlag tas fram vilket möjliggör nästa steg i att ta fram webbtjänst.

**FÖRSLAG TILL UPPFÖLJNING**

Rapport finns sammanställd.





### Miljö kvalitetsmål



### Globala mål



## LA3 – UTVECKLINGSINSATSER

# Utreda behoven av webbtjänster inom jord- och skogsbruket

### BESKRIVNING

Utreda vilka behov som finns för förmedling av varor och tjänster inom jord- och skogsbruket på webben. Utreda om webbtjänster skulle kunna användas för att förmedla varor och tjänster. Exempel på områden: död ved (lågor), partnerförmedling mellan unga och äldre lantbrukare, avlösning, betesdjur, vinterstall för djur, betesmark, gödsel, samordning av röjnings- och gallringstjänster med mera.

### MÖJLIGA AKTÖRER

LRF

Länsstyrelsen

Skogsstyrelsen

Naturskyddsföreningen

Hembygdsföreningar

### EFFEKT

Underlätta för jord- och skogsbruket i länet.

### FÖRSLAG TILL UPPFÖLJNING

Rapport med utredning av länets behov samt eventuellt fortsatt arbete finns sammanställt och publikt tillgänglig.

## Miljö kvalitetsmål



## Globala mål



## LA4 – UTVECKLINGSINSATSER

# Skapa kreotoper

### BESKRIVNING

Kreotoper, kreerade biotoper, är skapade biotoper som genom enkla åtgärder (vatten, blommande buskar, död ved, sand, stenhögar m.m.) kan gynna biologisk mångfald i den bebyggda miljön. Företag och markägare har ofta outnyttjade ytor där bra miljöer kan skapas – positivt för den biologiska mångfalden och kan användas i den egna marknadsföringen.

Kommuner, Skogsstyrelsen och Länsstyrelsen kan bistå med råd.

### MÖJLIGA AKTÖRER

Markägare d.v.s. företag med tomt- eller maskininnehav

Kommuner

Organisationer

Enskilda invånare

Länsstyrelsen

Skogsstyrelsen och kommuner kan bistå med råd

### EFFEKT

Förbättrade möjligheter för många arter att hitta livsmiljöer.

### FÖRSLAG TILL UPPFÖLJNING

Antal kreotoper som anmäls till Länsstyrelsen.



### Miljökvalitetsmål



### Globala mål



## LA5 – RÅDGIVNING/ INFORMATION

# Informera om utvecklingen i skogssektorn

### BESKRIVNING

Informera om utvecklingen i skogssektorn.

### MÖJLIGA AKTÖRER

Länsstyrelsen  
Skogsstyrelsen

### EFFEKT

Korrekta data om länets utveckling blir tillgänglig för berörda att använda som underlag t.ex. beslut.

### FÖRSLAG TILL UPPFÖLJNING

Miljöfakta på Länsstyrelsens hemsida är uppdaterad med skoglig länsstatistik av betydelse för biologisk mångfald. Skogsstyrelsen länkar till sidan.



Miljö kvalitetsmål



Globala mål



LA6 – RÅDGIVNING/ INFORMATION

# Prioritera miljömålsåtgärder i andra strategier

**BESKRIVNING**

Prioritera miljömålsåtgärder i andra strategier.

**MÖJLIGA AKTÖRER**

- Länsstyrelsen
- Skogsstyrelsen
- Region Kronoberg
- Kommunerna
- LRF m.fl. aktörer

**EFFEKT**

Bättre möjligheter att nå miljömålen.

**FÖRSLAG TILL UPPFÖLJNING**

Uppföljning av beslut inom andra strategiers och programs effekt på hur miljömålen nås. Eller uppföljning av om miljömålen är ett kriterium för att erhålla medel.



### Miljökvalitetsmål



### Globala mål



## LA7 – RÅDGIVNING/ INFORMATION

# Anordna informationsmöte/ skrivarstuga

### BESKRIVNING

Stötta kommunerna vid ansökan om LONA, LOVA, NOKÅS m.fl. bidrag genom att anordna informationsmöte/skrivarstuga under ansökningstiden för olika bidrag för diskussion om åtgärdernas innehåll samt för att underlätta och hitta samverkansmöjligheter.

### MÖJLIG AKTÖR

Länsstyrelsen

### EFFEKT

Samordnade ansökningar kan effektivisera naturvårdsarbetet i länet.

### FÖRSLAG TILL UPPFÖLJNING

Genomförda möten inför ansökningstillfällena.



## Miljökvalitetsmål



## Globala mål



## LAB – UTREDNING/KUNSKAPSUNDERLAG

# Tillgängliggöra uppgifter om utsläppskällorna för näringsläckage

### BESKRIVNING

Sammanställa information om källorna till det diffusa näringsläckaget i länet och därigenom belysa bördefördelningen i vattenförvaltningens statusklassning för näringsämnen. Informera.

### MÖJLIGA AKTÖRER

Länsstyrelsen

Skogsstyrelsen

### EFFEKT

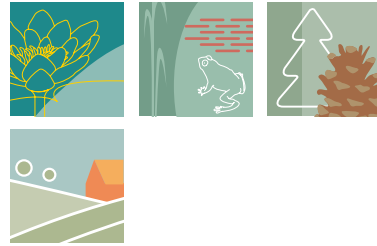
Ursprunget för länets diffusa näringsläckage blir känt. Information, dialog och åtgärder kan genomföras.

### FÖRSLAG TILL UPPFÖLJNING

Rapport finns sammanställd och är publikt tillgänglig.



### Miljö kvalitetsmål



### Globala mål



## LA9 – UTREDNING/KUNSKAPSUNDERLAG

# Ta fram underlag om främmande arter och genotyper

### BESKRIVNING

Sammanställa faktaunderlag för att göra en regional bedömning av om främmande arter och genotyper hotar den biologiska mångfalden.

### MÖJLIGA AKTÖRER

Länsstyrelsen

Skogsstyrelsen

Naturvårdsverket

### EFFEKT

Förbättrad kunskap för att kunna bedöma utvecklingen i länet.

### FÖRSLAG TILL UPPFÖLJNING

Relevant redovisning i årlig uppföljning av miljömålen.

## Miljö kvalitetsmål



## Globala mål



## LA10 – UTREDNING/KUNSKAPSUNDERLAG

# Ta fram riktlinjer för att bevara länets åkermark

### BESKRIVNING

Ta fram riktlinjer för hur åkermarken kan/bör/ska skyddas från onödig exploatering med mera genom att:

- Sammanställa informations- och planeringsunderlag för kommunerna.
- Genomföra strategiskt samtal om åkermarken.
- Gynna aktivt brukande, upprätthåll täckdikning och dränering.
- Bibehåll eller öka åkerns näringsstatus.
- Förhindra skogsplantering och igenväxning av bra åkermark.
- Uppmuntra ekologisk produktion.

Riktlinjerna ska innehålla informations- och planeringsunderlag för kommunerna.

De förankras genom strategiskt samtal om åkermarken.

### MÖJLIGA AKTÖRER

Länsstyrelsen

Kommuner och andra markägare

LRF

### EFFEKT

Bättre möjligheter att nå miljömålet Ett rikt odlingslandskap.

### FÖRSLAG TILL UPPFÖLJNING

Riktlinjer för hur åkermarken ska skyddas finns att ta del av.

Följa utvecklingen av areal brukad åker och andelen ekologisk produktion.

# TEMA: KLIMAT OCH ENERGI



Klimatförändringarna är en av våra absolut största utmaningar. Det finns ingen patentlösning, ingen enskild åtgärd som ensam klarar att lösa alla utmaningar inom klimat- och energiområdet. Därmed behöver detta temaområde en bred uppslutning av aktörer, som var och en utifrån sina förutsättningar bidrar till länets klimat- och energiarbete.

Åtgärder inom detta temaområde bidrar framförallt till miljö kvalitetsmålen Begränsad klimatpåverkan, Frisk luft och God bebyggd miljö, men åtgärderna här bidrar även till Bara naturlig försurning och Giftfri miljö.

## Mål på internationell, nationell och regional nivå

Parisavtalet 2015 innebar att världens ledare satte ett mål om att utsläppen ska minskas så att den globala temperaturhöjningen hålls långt under 2 grader, med ambitionen att den ska stanna vid 1,5 grader. Som en följd av Parisavtalet har Sveriges klimatarbete stärkts och 2017 beslutade riksdagen om ett klimatpolitiskt ramverk som bland annat innebär nya nationella klimatmål.

De nationella målen gäller fullt ut i länet, och har i ett antal fall regionaliserats med målnivåer för Kronobergs län. Det långsiktiga nationella målet är att Sverige senast år 2045 inte ska ha några nettoutsläpp av växthusgaser till atmosfären. Det har även införts ett sektorsmål för transporter där utsläppen fram och med år 2010 ska minska med 70 procent till år 2030.

I *Energiöverenskommelsen* (2016) har fem av riksdagspartierna beslutat om målen att all elproduktion ska vara fossilfri 2040 och att Sverige år 2030 ska ha 50 procent effektivare energianvändning jämfört med 2005 (mätt i tillförd energi i relation till BNP). Därmed behövs ett långsiktigt arbete som sträcker sig längre än till 2030 i det regionala klimat- och energiarbetet. Åtgärderna som föreslås i detta tema behöver dock påbörjas nu för att vända de negativa trenderna inom klimat- och energiområdet.

Regionala miljömål för åren 2013–2020 beslutades år 2013 av Länsstyrelsen, varav elva miljömål gäller för Begränsad klimatpåverkan.

## Regionala mål till år 2020

- 70 % av energianvändningen i länet kommer från förnybara källor.
- Utsläpp av koldioxid från fossila bränslen har minskat till 2 ton per år och per länsinvånare.
- Användningen av elenergi i bostäder och lokaler samt industriprocesser har minskat med 20 % (jämfört med 1995).
- Utsläpp av fossil koldioxid från trafik och arbetsfordon har minskat med 35 % (jämfört med 1990).
- Förnyelsebara fordonsbränslen utgör minst 30 % inom vägtransporter.
- Kollektivtrafiken i Kronobergs län är fossilbränslefri.
- Produktion av förnyelsebara fordonsbränslen i länet är minst 30 GWh.
- Tankställen för förnyelsebara fordonsbränslen finns i alla länets kommuner.

### Regionala mål till år 2030

- Användningen av fossila bränslen i Kronobergs län har upphört.
- Marknadsandelen för kollektivtrafiken har ökat till 15 %.

### Regionala mål till år 2050

- Kronobergs län är ett Plusenergilän, d.v.s. produktionen av förnybar energi och biobränsle överstiger den totala energianvändningen i länet.

## UTMANINGAR

### Ställ om till fossiloberoende transportflotta och transportsnål planering

Transporterna är länets största utmaning för att nå klimatmålen. Det finns inget som talar för att ett drivmedel, t.ex. el, kommer att vara det dominerande i framtiden. Förutom ökad eldrift behövs ett flertal förnybara drivmedelssystem i omställningen. Orsaken är att det inte finns något drivmedel som är lämpligt för alla typer av transporter. Därmed behöver även mer biodrivmedel produceras och tillgängliggöras till vägtransporter. Även flyg och arbetsmaskiner behöver förnybara alternativ. Länets aktörer behöver efterfråga förnybara bränslen i högre utsträckning än idag. Samtidigt krävs insatser som främjar mer effektivt och hållbart resande som exempelvis övergång till gång, cykel och kollektivtrafik.

Privatbilismen förutspås dock ha fortsatt stor betydelse utanför tätorterna i länet, där färre alternativa transportslag erbjuds. Bränsleinblandningen är en del av lösningen, men fler aktörer och initiativ behövs. Likaså behövs insatser för energieffektivare fordon och godstransporter samt effektiv citylogistik.

### Energieffektivisera mera

Det finns en stor potential att effektivisera energianvändningen hos länets företag och bostadsbolag, men för få åtgärder genomförs. Insatser behövs för att öka användningen av restvärme, energieffektivisera befintliga byggnader, bygga nya byggnader med passiv- och plusenergiteknik samt energieffektivisera inom industriprocesser och kommunalteknisk verksamhet.

Energieffektivisering omfattar dock inte endast åtgärder inom uppvärmning och elanvändning utan även åtgärder inom transportområdet, då även detta orsakar energianvändning. Att öka efterfrågan på mer energieffektiva fordon är därför en viktig åtgärd.

*Andelen förnybar energi ökar och att energianvändningen är effektiv med minimal påverkan på miljön.*

”



## Öka produktion och användning av förnybar energi

Idag utgör förnybara bränslen drygt hälften av den totala energianvändningen i Kronobergs län (59 procent, 2016 års data). Produktionen av energi från förnybara energikällor i länet ökar, dock inte tillräckligt snabbt för att nå uppsatta mål. Länet har sju uppförda vindkraftverk (2017). Planer finns för ytterligare etableringar. De energikällor som bedöms ha störst potential att öka är vindkraft, solceller och kraftvärme. Även vattenkraft bidrar till förnybar energiproduktion i länet och är viktig för att balansera energikällorna. Mängden förnybar energi varierar över tid, och en kombination av flera kraftslag behövs för att få säker tillförsel av energi. Att även hitta lösningar för energilagringar vid överskott är också av stor betydelse. Regional och lokal produktion av förnybar energi har även en viktig roll att fylla när det gäller att minska behovet av överföringskapacitet. Ett överskott och ökad export av förnybar el kan också ersätta fossilbaserad elproduktion utomlands.

## Utsläpp av växthusgaser

För att klara det globala temperaturmålet behöver inte bara fossila bränslen fasas ut, även utsläppen av andra växthusgaser behöver minska, t.ex. från livsmedelsproduktion (se tema Hållbar konsumtion) och lustgasanvändning. Men att minska utsläppen är inte hela lösningen, vi behöver även gå över till en markanvändning där mer kol binds i marken. Kolinlagring i jordbruksmark kan exempelvis förstärkas av att återskapa gamla våtmarker och permanenta kantzoner, vilket även har positiva effekter på andra miljömål. En metod som blivit mer uppmärksammad de senaste åren är framställning och användning av biokol, där koldioxid binds under lång tid framöver i marken.

Skogen är viktig för länet ur många aspekter. Den har också en roll i omställningen till en biobaserad ekonomi och minskad klimatpåverkan. Andra bruksmetoder i skogen kan ge positiva effekter av att mer kol binds under lång tid.

I klimat- och energiarbetet behöver även jämställdhetsaspekter beaktas. Det finns systematiska skillnader mellan kvinnors och mäns klimatpåverkan kopplat till skillnader i livsstilsväl och konsumtionsmönster, och särskilt när det gäller transporter. Att hantera jämställdhetsaspekter i åtgärdsarbetet kan i ett första skede vara att synliggöra och verka för en kunskaphöjning kring könsrelaterade skillnader.

## PÅGÅENDE ARBETE

Parallellt med prioriterade åtgärder i tabellen nedan finns det många insatser som stödjer länets klimat- och energiarbete i form av andra planer, program, strategier och projekt. Vissa är pågående och vissa är än så länge en idébank. Dessa insatser stärker temaområdet klimat- och energi och därmed möjligheten att nå klimatmålen.

### Strategier och andra styrdokument

- [Gröna Kronoberg 2025-Regional utvecklingsstrategi](#)
- [Länstransportplanen 2018–2029](#)
- [Trafikförsörjningsprogrammet 2016–2025](#)
- [Kronobergs läns landsbygdsprogram](#)
- [Regional skogsstrategi för Småland](#)
- [Strategi för Greppa näringen i region öst 2015–2020](#)

### Pågående projekt

- Smart housing (hållbart byggande bl.a. träbyggnation, förening)
- EE-net och Incitamentprojekt (projekt för energieffektivisering hos företag, Länsstyrelsen i Kronobergs län och Energikontor Sydost)
- Resolve (varutransporter i stadskärnan, Länsstyrelsen i Kronobergs län)
- Hållbar mobilitet i gröna Kronoberg (Region Kronoberg och Energikontor Sydost)
- Biogas åt folket (drivs av Miljöfordon Sverige)
- Goda hus (energieffektiva byggnader i sydost, förening)
- TRIS (industriell symbios, drivs av Energikontor Sydost)

## STRATEGISKA FOKUSOMRÅDEN

Utifrån de utmaningar som beskrivits ovan föreslås följande fokusområden för det åtgärdsinriktade klimat- och energiarbetet:

- Ökad energieffektivisering
- Ökad användning och produktion av förnybar energi
- Minskade utsläpp av växthusgaser.

Klimat- och energifrågan är sektorsövergripande och kräver insatser och engagemang från många aktörer och områden för att nå framgång. Ovanstående strategiska fokusområden kan anpassas till olika verksamheter och drivkrafter och därmed blir klimatfrågan angelägen för de flesta aktörer.

Att insatser sker integrerat med övrig verksamhet är en framgångsfaktor, för att arbetet ska blir uthålligt. Det förstärker dock behovet av en utvecklad samordning och samverkan. Därmed återfinns även åtgärder i tema Övergripande åtgärder som är av mer generell karaktär, exempelvis med syftet att erbjuda en plattform för samverkan eller kompetensutbildning inom området.



## Miljökvalitetsmål



## Globala mål

**KE1 – ÖKAD PRODUKTION OCH ANVÄNDNING AV FÖRNYBAR ENERGI**

# Öka produktionen av förnybar energi

**BESKRIVNING**

Exempel på insatser:

- Öka produktion av vindkraft
- Öka produktion av biogas
- Öka användning av solceller
- Öka elproduktionen från kraftvärme
- Utveckla produktion av biodrivmedel
- Utveckla och verka för vätgasproduktion från förnybar energi
- Effektivisera vattenkraften
- Öka optimering av fjärrvärme (lågtemperaturnät, fjärrkyla).

**MÖJLIGA AKTÖRER**

Kommuner  
Kommunala energibolag  
Näringsliv  
Energikontor Sydost  
Länsstyrelsen

**EFFEKT**

Ökad tillgång till regionalt producerad förnybar energi.

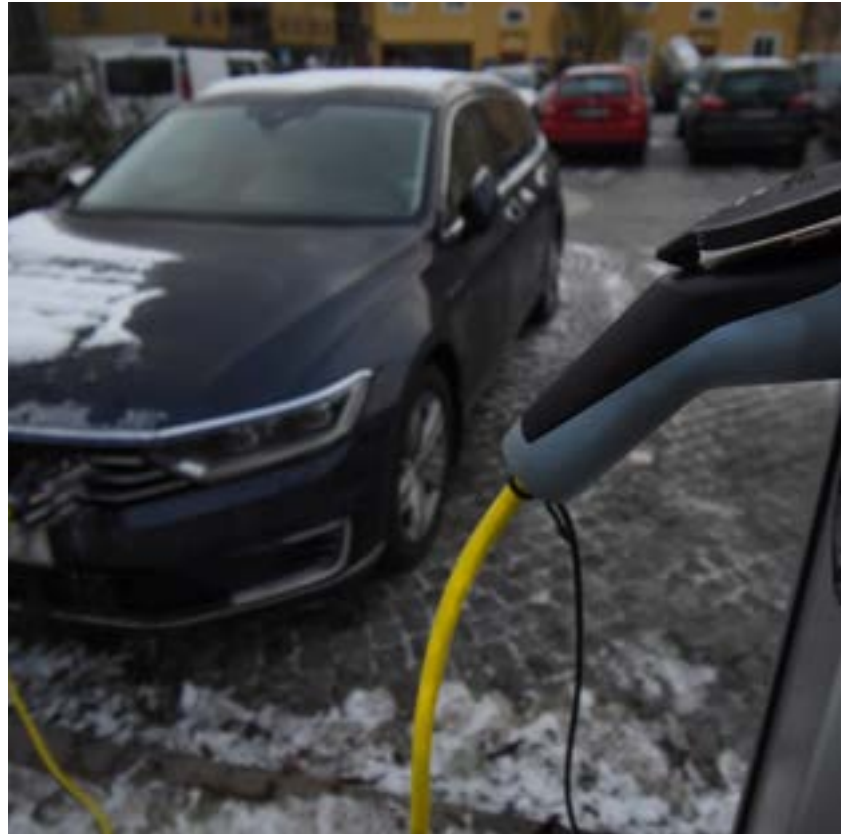
**FÖRSLAG TILL UPPFÖLJNING**

Andel förnybar energi i länet (statistik SCB), per energislag enligt strecksatserna.

### Miljö kvalitetsmål



### Globala mål



## KE2 – ÖKAD PRODUKTION OCH ANVÄNDNING AV FÖRNYBAR ENERGI

# Efterfråga energieffektiva fordon och förnybara drivmedel/transporter i upphandlingar

### BESKRIVNING

Riktad till alla aktörer i länet att efterfråga energieffektiva, fossilfria transporter med förnybara drivmedel i upphandlingssteget.

### MÖJLIGA AKTÖRER

Länsstyrelsen

Region Kronoberg

Kommuner

Energikontor Sydost

Näringslivet

### EFFEKT

Minskade koldioxidutsläpp från transporter.

### FÖRSLAG TILL UPPFÖLJNING

Andel förnybara drivmedel jämfört med fossila drivmedel.



## Miljökvalitetsmål



## Globala mål



## KE3 – ÖKAD PRODUKTION OCH ANVÄNDNING AV FÖRNYBAR ENERGI

# Förbättra infrastrukturen för förnybara bränslen och elladdning

**BESKRIVNING**

Öka tillgängligheten till förnybara drivmedel, d.v.s. fler tankställen och laddstationer.

**MÖJLIGA AKTÖRER**

Länsstyrelsen

Region Kronoberg

Kommuner

Näringslivet

Föreningar

**EFFEKT**

Minskade koldioxidutsläpp från transporter.

**FÖRSLAG TILL UPPFÖLJNING**

Andel förnybara drivmedel jämfört med fossila drivmedel.



## Miljökvalitetsmål



## Globala mål



## KE4 – ÖKAD ENERGIEFFEKTIVISERING

# Energieffektivisera och fasa ut fossil energi i byggnader och produktion

### BESKRIVNING

Exempel på insatser:

- Energieffektivisera befintligt fastighetsbestånd
- Använd totalkostnadsanalysverktyg i upphandling
- Effektivisera elanvändningen inom t ex ventilation, belysning och tryckluftssystem
- Konvertera till fossilfria energikällor
- Öka användning av fjärrkyla
- Nybyggnation inriktas på passiv- och plusenergihus
- Öka användning av restvärme
- Inköp av el från förnyelsebara energikällor
- Energi- och klimatrådgivning.

### MÖJLIGA AKTÖRER

Kommuner  
Region Kronoberg  
Näringsliv  
Länsstyrelsen  
Energikontor Sydost

### EFFEKT

Minskad energianvändning i länet.

### FÖRSLAG TILL UPPFÖLJNING

Data om energianvändning i länet.



## KE5 – MINSKADE UTSLÄPP AV VÄXTHUSGASER

# Effektivisera lustgasanvändningen

### BESKRIVNING

Lustgas har en kraftfull påverkan på klimatet, 1 kg lustgas motsvarar 310 kg koldioxid. Befintliga anläggningar byggs om så att de omvandlar insamlad lustgas till syrgas och kvävgas.

### MÖJLIG AKTÖR

Region Kronoberg

### EFFEKT

Minskat utsläpp av växthusgaser.

### FÖRSLAG TILL UPPFÖLJNING

Utsläpp av lustgas från sjukhus

## Miljö kvalitetsmål



## Globala mål



## KE6 – MINSKADE UTSLÄPP AV VÄXTHUSGASER

# Utveckla klimat- och energiaspekterna i fysisk planering

### BESKRIVNING

Inkludera perspektivet transportsnål samhällsplanering i ett tidigt skede av planeringsprocesserna:

- Inför en granskningsmodell på regional nivå
- Tillhandahålla relevanta planeringsunderlag (t ex för vindkraft)
- Öka kunskapen om klimat- och energi hos fysiska planerare
- Vid planering av infrastrukturåtgärder tillämpa Trafikverkets fyrstegsprincip
- Främja attraktiva hållplatser som gynnar överflyttning av transportslag
- Tillämpa restriktiv parkeringsnorm, fler pendlarparkeringar samt platser för bilpooler
- Stärk infrastrukturen för gång- och cykeltrafik
- Ge kollektivtrafikresor ökad attraktivitet.

### MÖJLIGA AKTÖRER

- Kommuner
- Länsstyrelsen
- Region Kronoberg

### EFFEKT

Minskat utsläpp av koldioxid.

### FÖRSLAG TILL UPPFÖLJNING

Utsläpp av koldioxid.



KE7 – MINSKADE UTSLÄPP AV VÄXTHUSGASER

## Främja hållbart resande

### BESKRIVNING

Exempel på insatser:

- Upprätta policys för resor och möten som styr mot hållbara alternativ
- Ökad samåkning och klimatsmarta boknings-system
- Sparsam körning (Eco Driving)
- Genomför resvaneundersökningar
- Klimatkompensera för klimatpåverkan vid tjänsteresor
- Öka cykling och resor med kollektivtrafik inklusive riktade insatser mot barn och unga vid tjänsteresor.

### MÖJLIGA AKTÖRER

Länsstyrelsen  
Region Kronoberg  
Kommuner  
Energikontor Sydost  
Näringsliv

### EFFEKT

Mindre klimatrelaterade utsläpp från trafiken.

### FÖRSLAG TILL UPPFÖLJNING

Utsläpp av koldioxid från trafiksektorn.

### Miljö kvalitetsmål



### Globala mål



## Miljö kvalitetsmål



## Globala mål



## KE8 – MINSKADE UTSLÄPP AV VÄXTHUSGASER

# Utveckla arbetet med kommunala klimatstrategier

### BESKRIVNING

Länets kommuner tar fram klimatstrategier för kommunens geografiska område, innehållande strategiska bedömningar över vilka åtgärder som behöver vidtas av alla aktörer inom kommunen. Regionala styrdokument ger gemensamma grundförutsättningar för kommunerna:

- Använd Borgmästaravtal som metod.

### MÖJLIGA AKTÖRER

Kommuner

Energikontor Sydost

### EFFEKT

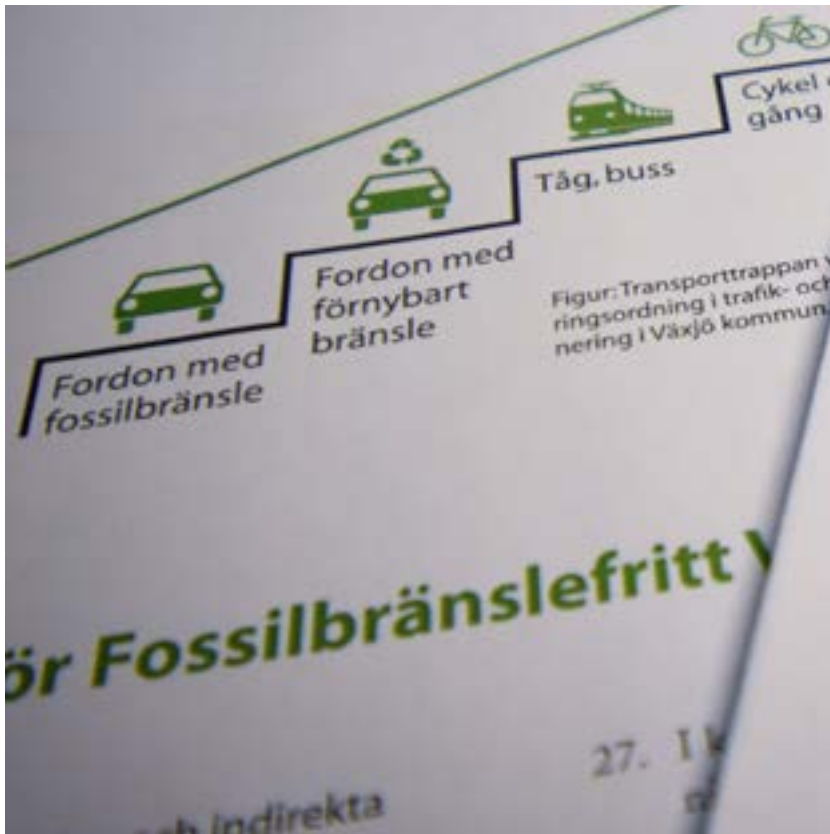
Långsiktig och systematisk klimat- och energiplanering i hela länet underlättar prioriteringar och insatser som styr mot klimatmålen.

### FÖRSLAG TILL UPPFÖLJNING

Antal kommuner som har styrdokument för klimat och energi\*

\*Data från Boverkets miljömålsenkät.





### Miljö kvalitetsmål



### Globala mål



## KE9 – MINSKADE UTSLÄPP AV VÄXTHUSGASER

# Utveckla klimatinriktad länstransportplanering

### BESKRIVNING

Inför framtagning av ny länstransportplan genomförs en djupgående analys av länets transportbehov utifrån ett hållbarhetsperspektiv.

### MÖJLIGA AKTÖRER

Region Kronoberg

Länsstyrelsen

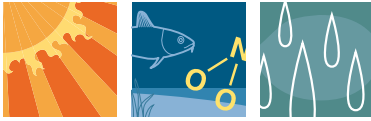
### EFFEKT

Mindre mängd klimatrelaterade utsläpp från trafiken.

### FÖRSLAG TILL UPPFÖLJNING

Utsläpp av koldioxid från trafiksektorn.

### Miljökvalitetsmål



### Globala mål



## KE10 – MINSKADE UTSLÄPP AV VÄXTHUSGASER

# Främja klimatsmarta brukningsmetoder inom skogs- och lantbruk

### BESKRIVNING

Exempel på insatser:

- Eco Driving för minskad drivmedelsförbrukning
- Förnybara drivmedel i arbetsmaskiner
- Ökat upptag av koldioxid i marken t.ex. genom nedbrukning av stabilt biokol
  - Brukningsmetoder som leder till minskat utsläpp av växthusgaser.

### MÖJLIGA AKTÖRER

Skogs- och jordbrukssektorn

Länsstyrelsen

Skogsstyrelsen

LRF

Hushållningssällskapet

Greppa näringen

### EFFEKT

Minskad energianvändning samt minskade utsläpp av koldioxid från skogs- och lantbrukssektorn.

### FÖRSLAG TILL UPPFÖLJNING

Energianvändning i länet.

Utsläpp av växthusgaser från jord- och skogsbruk.



## Miljö kvalitetsmål



## Globala mål



## KE11 – MINSKADE UTSLÄPP AV VÄXTHUSGASER

# Främja klimatsmarta gods- och varustransporter

**BESKRIVNING**

Exempel på insatser:

- Mer gods på järnväg
- Samordnade varustransporter
- Förbättrad logistik
- Främja användning av cykel och elfordon för godstransporter.

**MÖJLIGA AKTÖRER**

Länsstyrelsen

Region Kronoberg

Kommuner

Energikontor sydost

Näringsliv

**EFFEKT**

Minskade koldioxidutsläpp från transporter.

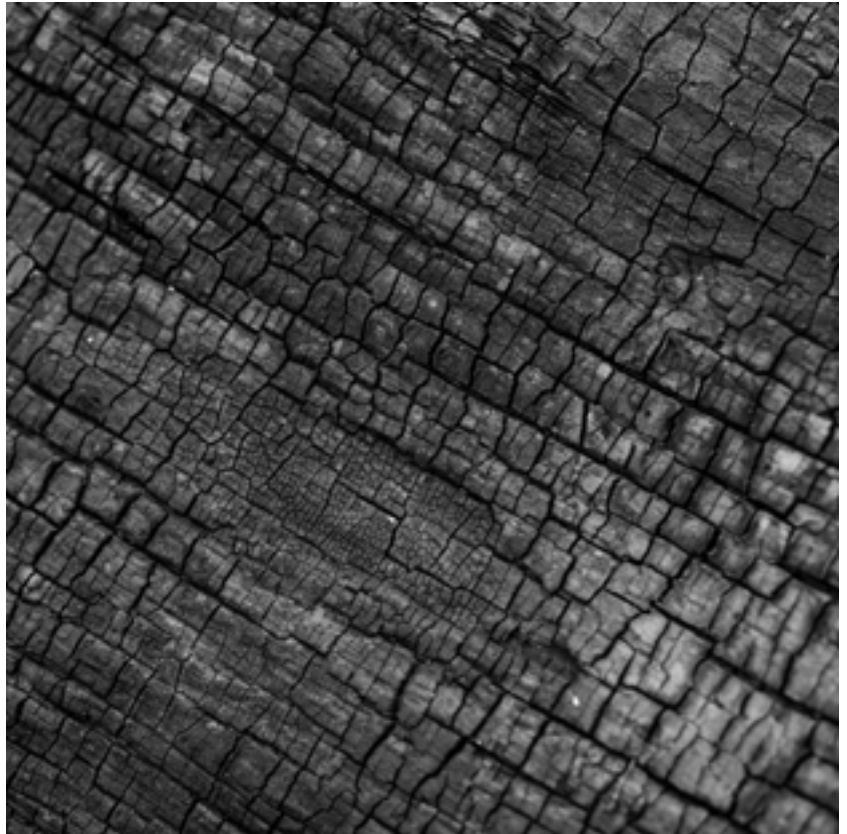
**FÖRSLAG TILL UPPFÖLJNING**

Utsläpp av koldioxid från godstransporter.

## Miljö kvalitetsmål



## Globala mål



### KE12 – MINSKADE UTSLÄPP AV VÄXTHUSGASER

# Undersöka förutsättningarna för biokolanläggningar i länet

#### BESKRIVNING

Undersöka förutsättningarna för biokolanläggningar i länet avseende på tillgång till biomassa och avsättning för värme och biokol.

#### MÖJLIGA AKTÖRER

Näringsliv

Kommuner

Länsstyrelsen

#### EFFEKT

Varje ton biokol som fastläggs i marken motsvarar 3,6 ton koldioxid som tagits upp från atmosfären.

#### FÖRSLAG TILL UPPFÖLJNING

Antal biokolsanläggningar i länet.

Årligen producerad mängd biokol.

## TEMA: KONSUMTION



Konsumtion förklaras ofta som vår förbrukning och användning av produkter och tjänster, och omfattar på så sätt även indirekt förbrukning av resurser. Konsumtionen är en del av vår kultur och utveckling. Konsumtionsbeteendet varierar stort mellan olika grupper bland annat mellan kvinnor och män. Mer kunskap krävs för att förstå vad skillnaderna beror på och för att kunna vidta åtgärder som ger konsumenter verktyg att göra hållbara val i sin vardag.

Vår tids höga konsumtion ligger bakom mycket av den negativa miljöpåverkan som vi ser idag. Den påverkar naturen omkring oss och bidrar även till sociala och ekonomiska problem.

Eftersom vår konsumtion påverkar ekosystemen inverkar den även på vår förmåga att nå miljömålen, både på nationell och på regional nivå. Konsumtionen bidrar direkt till stigande avfallsmängder, ökade transporter, utsläpp av växthusgaser och andra luftföro-

reningar, ökad användning av kemikalier och till spridning av kemikalier i miljön. Indirekt bidrar konsumtion till försämring av vattenkvalitén, inkl. försurning och övergödning, ökad användning av mark till odling, ökning av produktions-skogar, klimatförändringar etc.

Som en lösning till de problem vår dagliga konsumtion skapar förespråkas hållbar konsumtion. Enligt FN definieras Hållbar konsumtion som möjligheten att kunna köpa det vi behöver för att kunna tillgodose våra behov, utan att äventyra framtida generationers möjligheter att kunna tillgodose sina. Hållbar konsumtion relaterar till hållbar utveckling och de tre grundaspekterna; ekologisk, ekonomisk och social hållbarhet. Hållbar konsumtion innebär minimal användning av råvaror och ökad återanvändning vilket bidrar till mindre negativ miljöpåverkan jämfört med vanlig konsumtion.

Omställning till en hållbar konsumtion av varor och tjänster är en nödvändighet för att minska negativ påverkan på klimat och miljö samt människors hälsa.

*”som möjligheten att kunna köpa det vi behöver för att kunna tillgodose våra behov, utan att äventyra framtida generationers möjligheter att kunna tillgodose sina”*





## UTMANINGAR

Varor och tjänster påverkar miljön i flera led: vid tillverkning, användning, återbruk, materialåtervinning, omhändertagande av avfall och transporter. Fortsätter vår konsumtion i samma takt som idag kommer jordens resurser förbrukas snabbare än de återskapas. Genom att uppskatta individens så kallade ekologiska fotavtryck synliggörs den resursåtgång som våra levnadsmönster orsakar. Att minska det ekologiska fotavtrycket genom att arbeta för en hållbar konsumtion är en viktig komponent i den gemensamma strävan att uppnå samtliga nationella miljömål.

## PÅGÅENDE ARBETE

Ur ett regionalt och lokalt perspektiv kan vi arbeta för en mer hållbar konsumtion inom många olika områden som har effekt både på den regionala miljön och globalt. Som exempel kan nämnas cirkulär ekonomi och hållbar upphandling. Upphandling av hållbara livsmedel ingår även i [Länsgemensam folkhälsopolicys](#) elva nationella målområden. Ett annat sätt att påverka företag i en hållbar riktning är att aktivt välja bort icke-hållbara placeringar (divestering). Nedan beskrivs åtgärder som bidrar till omställningen till en mer hållbar konsumtion.

## STRATEGISKA FOKUSOMRÅDEN

Arbetet inom temaområdet handlar om att förändra sambandet mellan ekonomisk tillväxt och negativ miljöpåverkan, d.v.s. en ökning av resurseffektiviteten. Aktuella strategiska fokusområden är:

- Cirkulär ekonomi
- Upphandling
- Divestering



## Miljö kvalitetsmål



## Globala mål



## KO1 – DIVESTERING

# Främja divestering

### BESKRIVNING

Divestering (hållbara placeringar)– sälja av aktier, fonder eller andra investeringar som är oetiska eller moraliskt tvivelaktiga. Investeringar i exempelvis fossil energi är både en risk för investerarna och planeten och vi uppmanar aktörer att divestera ur tvivelaktiga bolag.

Länsstyrelsen och GreenAct har en samordnande och stöttande roll.

### MÖJLIGA AKTÖRER

Kommuner

Länsstyrelsen

Region Kronoberg

GreenAct Kronoberg

Energikontor Sydost

### EFFEKT

Fasa ut investeringar som inte bidrar till att uppnå miljömålen och de globala målen.

### FÖRSLAG TILL UPPFÖLJNING

Andel hållbara egna placeringar.

### Miljö kvalitetsmål



### Globala mål



## KO2 – CIRKULÄR EKONOMI

# Utveckla cirkulär ekonomi

### BESKRIVNING

- Utveckla återbrukskoncept i flera kommuner: t.ex. sabbibliotek, verktygsbibliotek, leksaksbibliotek, cykelköket, osv. inkl. reparation och upcycling (omvandla gamla material till något användbart) samt steg 1 och 2 i avfallstrappan.
- Erbjud information till företag om var de kan hitta råvara som är avfall för ett annat företag.
- Utveckla cirkulär livsmedelsproduktion.

### MÖJLIGA AKTÖRER

Kommuner  
GreenAct Kronoberg  
Refarm  
Energikontor Sydost

### EFFEKT

Minskad användning av resurser.

### FÖRSLAG TILL UPPFÖLJNING

Antal påbörjade åtgärder inom cirkulär ekonomi.



## Miljökvalitetsmål



## Globala mål

**KO3 – UPPHANDLING**

# Införa rutiner för hållbart inköp och upphandling

**BESKRIVNING**

Tydliga riktlinjer som styr mot hållbara inköp och upphandlingar med en effektiv uppföljning av resultat.

**MÖJLIGA AKTÖRER**

Länsstyrelsen

Region Kronoberg

Kommuner

Näringsliv

GreenAct Kronoberg

Linnéuniversitetet

Offentlig sektor

Energikontor Sydost

LRF

**EFFEKT**

Ökat ekologiskt ansvarstagande från början som leder till att allvarliga brister inom produktion minskar.

**FÖRSLAG TILL UPPFÖLJNING**

Riktlinjer finns/finns ej.

Uppföljning genomförd/ej genomförd.

## Miljökvalitetsmål



## Globala mål



## KO4 – UPPHANDLING

# Ta fram riktlinjer för inköp av hållbara livsmedel

**BESKRIVNING**

Prioritera hållbar mat med mindre miljöpåverkan och god hälsopåverkan genom att ställa krav vid inköp.

**MÖJLIGA AKTÖRER**

Region Kronoberg

Kommuner

Länsstyrelsen

Linnéuniversitetet

LRF

**EFFEKT**

Minskad negativ påverkan från felaktig kost på människors hälsa och miljö.

**FÖRSLAG TILL UPPFÖLJNING**

Riktlinjer finns/finns ej.

Om ja, hur ser statistiken ut – se på [Ekomatsligan](#).

Andel av prioriterade produkter i förhållande till totala inköp per deltagare och tillfälle.



*Konsumtionsmönstren av  
varor och tjänster orsakar  
så små miljö- och hälso-  
problem som möjligt.*

”



Nr	RUBRIK Föreslagen åtgärd	BESKRIVNING Föreslagen åtgärd	Miljökvalitetsmål	Globala mål
Ög1	Utveckla och stödja arbetet med lärande för hållbar utveckling (LHU)	Resurser för att utöka och utveckla arbetet med lärande för hållbar utveckling (LHU) är begränsade i mindre kommuner. Genom att samordna strategier, resurser, material och insatser kan vi tillsammans kunna säkerställa att alla barn och unga i länet får samma möjligheter.	Generationsmålet	Genomförande och partnerskap
Ög2	Genomföra utbildnings- och informationsinsatser inom miljö och klimat till lokala regionala politiker.	Anordna informationsmöten, seminarium, workshops och utbildningar samt använd befintliga forum för spridning av information.	Generationsmålet	Genomförande och partnerskap
Ög3	Utveckla regional plattform för miljö- och klimatarbete	Fortsatt utveckling av roll och funktion av regional plattform för länets miljö- och klimatarbete. Utveckla gemensamma redovisnings- och uppföljningssystem för miljömålen.	Generationsmålet	Genomförande och partnerskap
li1	Öka systematiskt hållbarhetsarbete i verksamheter	Öka antalet verksamheter som arbetar systematiskt med hållbar utveckling genom t ex certifiering av ledningssystem och hållbarhetsrapportering. Det kan t ex innebära: För verksamheter; Miljödiplomering, ISO 9001 och ISO 14001. För konferensanläggningar och hotell m fl; Svanen. För camping och andra logiverksamheter; Green Key. För restauranger; KRAV. För skolor; Grön Flagg. För hållbart event; Miljömärkt Event genom Håll Sverige Rent eller Ett hållbart Evenemang genom Svensk Miljöbas. För hållbarhetsrapportering; Globala målen (Agenda 2030), GRI, Sveriges miljömål.	Begränsad klimatpåverkan Giffri miljö	Hållbar energi för alla Hållbar industri, innovationer och infrastruktur Hållbar konsumtion och produktion
li2	Upprätta resurshushållningsplan	En plan för materialförsörjning i kommunerna/länet för ett mer resurseffektivt samhälle, med utgångspunkt i de svenska miljömålen och EU:s avfallshierarki, så att natur- och avfallsresurser används på ett hållbart sätt. Ett hållbart samhälle kräver fokus på resurshushållning och återanvändning snarare än avfallshantering. Planen kan vara uppdelad; t ex en materialförsörjningsplan för hur grus och andra naturresurser hushålls i kommunen och en Avfallsplan. Det viktiga är att planerna hålls levande, samverkar och utgår från miljömålen och avfallshierarkin.	God bebyggd miljö Giffri miljö	Hållbar energi för alla Hållbara städer och samhällen Hållbar konsumtion och produktion
li3	Kartlägga och åtgärda höga radonhalter	Samordning i länet för ökad mätning och kartläggning av höga radonhalter - riskkartläggningar av höga radonhalter i bostäder och lokaler för riskgrupper som skolor och förskolor. En åtgärdsplan bör krävas om riktvärden överskrids.	Söker strålmiljö God bebyggd miljö	Hälsa och välbefinnande
li4	Minska partikelhalterna i gatumiljö	Förebyggande arbete samt regelbunden rengöring av gator i främst partikelutsatta områden. Informationskampanjer om däckval, partiklar och vikten av att ta av dubbdäck i tid på våren om dessa används.	Frisk luft God bebyggd miljö	Hälsa och välbefinnande Hållbara städer och samhällen
li5	Minska störande samhällsbuller från främst trafiken för en god livsmiljö	Värna om goda ljudmiljöer både inomhus och utomhus, genom att minska störande samhällsbuller från främst trafiken.	God bebyggd miljö	Hälsa och välbefinnande Hållbara städer och samhällen
li6	Öka tillgången till tätortsnära natur och kultur	Öka möjligheten till ett rikt friluftsliv och kulturliv. Hitta en aktör som tar ett samlat grepp om vandringsleder i länet liksom Skåneleden.	God bebyggd miljö	Hälsa och välbefinnande Hållbara städer och samhällen
li7	Utveckla friluftsliv och kulturlivet på landsbygden	Utveckla ett hållbart friluftsliv och turism vilket leder till att nya näringar och arbetstillfällen skapas på landsbygden, vilket i sin tur kan skapa intresse för natur och kultur. Utveckla fler vandrings- och cykelleder i länet.	Ett rikt odlingslandskap God bebyggd miljö Ett rikt växt- och djurliv Generationsmålet	Hälsa och välbefinnande Hållbara städer och samhällen
li8	Bidra till bevarandet av landsbygdens ekonomibyggnader	Länet har en rik byggnadstradition bland lantbrukets ekonomibyggnader. Då antalet aktiva jordbruk minskar riskerar många ekonomibyggnader att försvinna. Hitta nya användningsområden för byggnader som inte behövs i lantbruket.	Ett rikt odlingslandskap God bebyggd miljö Ett rikt växt- och djurliv Generationsmålet	Hållbara städer och samhällen Hållbar konsumtion och produktion Ekosystem och biologisk mångfald
li9	Aktualisera Naturvårdsprogrammet inklusive värden i vatten	Naturvårdsprogrammet är ett viktigt underlag för fysisk planering och ärendehantering. Sammanställa underlag om värden i vatten.	Grundvatten av god kvalitet Ett rikt odlingslandskap God bebyggd miljö Ett rikt växt- och djurliv	Hälsa och välbefinnande Rent vatten och sanitet Bekämpa klimatförändringen Ekosystem och biologisk mångfald
la1	Identifiera nya sätt att sköta landskapet	Finna nya sätt att sköta landskapet som gynnar biologisk mångfald och bidrar till variationsrika miljöer, gräsmarker i kombination med lövrika skogar. Anordna och delta i EU-projekt med studieresor och informationsutbyte med andra områden.	Myllrande våtmarker Levande sjöar och vattendrag Levande skogar Ett rikt odlingslandskap God bebyggd miljö Ett rikt växt- och djurliv	Hållbar industri, innovationer och infrastruktur Ekosystem och biologisk mångfald
la2	Samla in erfarenheter av webbtjänster inom jord- och skogsbruket	Webbtjänst för förmedling av betesdjur har tidigare funnits men har fått läggas ner. Utredda vad som händer med den och varför den lades ner. Sammanställa och tillgängliggöra erfarenheterna.	Ett rikt odlingslandskap God bebyggd miljö	Anständiga arbetsvillkor och ekonomisk tillväxt Hållbar industri, innovationer och infrastruktur Hållbar konsumtion och produktion Ekosystem och biologisk mångfald
la3	Utredda behoven av webbtjänster jord- och skogsbruket	Utredda vilka behov som finns för förmedling av varor och tjänster inom jord- och skogsbruket på webben. Utredda om webbtjänster skulle kunna användas för att förmedla varor och tjänster. Exempel på områden: död ved (lågor), partnerförmedling mellan unga och äldre lantbrukare, avlösning, betesdjur, vinterstall för djur, betesmark, gödsel, samordning av röjnings- och gallrings-tjänster med mera.	Ett rikt odlingslandskap Ett rikt växt- och djurliv	Hälsa och välbefinnande Anständiga arbetsvillkor och ekonomisk tillväxt Hållbar industri, innovationer och infrastruktur Hållbara städer och samhällen Hållbar konsumtion och produktion Ekosystem och biologisk mångfald
la4	Skapa kreatoper	Kreatoper, kreatoper, är skapade biotoper som genom enkla åtgärder (vatten, blommande buskar, död ved, sand, stenhögar m.m.) kan gynna biologisk mångfald i den bebyggda miljön. Företag och markägare har ofta outnyttjade ytor där bra miljöer kan skapas - positivt för den biologiska mångfalden och kan användas i den egna marknadsföringen. Kommuner, Skogsstyrelsen och Länsstyrelsen kan bistå med råd.	God bebyggd miljö Ett rikt växt- och djurliv	Ekosystem och biologisk mångfald
la5	Informera om utvecklingen i skogssektorn	Informera om utvecklingen i skogssektorn	Myllrande våtmarker Levande sjöar Ett rikt växt- och djurliv	Hållbar industri, innovationer och infrastruktur Hållbara städer och samhällen Hållbar konsumtion och produktion Ekosystem och biologisk mångfald
la6	Prioritera miljömålsåtgärder i andra strategier	Prioritera miljömålsåtgärder i andra strategier	Generationsmålet och alla miljömålen	Hälsa och välbefinnande Hållbara städer och samhällen Bekämpa klimatförändringen Hav och marina resurser Ekosystem och biologisk mångfald
la7	Anordna informationsmöte/skrivarstuga	Stötta kommunerna vid ansökan om LONA, LOVA, NOKÅS m fl bidrag genom att anordna informationsmöte/skrivarstuga under ansökningsperioden för olika bidrag för diskussion om åtgärdernas innehåll samt för att underlätta och hitta samverkansmöjligheter.	Generationsmålet Myllrande våtmarker Levande sjöar och vattendrag Levande skogar Ett rikt odlingslandskap God bebyggd miljö Ett rikt växt- och djurliv	Hälsa och välbefinnande Hållbara städer och samhällen Hav och marina resurser Ekosystem och biologisk mångfald
la8	Tillgängliggöra uppgifter om utsläppskällor för näringsämnesläckage	Sammanställa information om källorna till det diffusa näringsläckaget i länet, det vill säga om fördelningen i vattenförvaltnings statusklassning för näringsämnen. Informera.	Ingen övergödning Levande sjöar och vattendrag Grundvatten av god kvalitet	Rent vatten och sanitet Hållbar industri, innovationer och infrastruktur Hållbara städer och samhällen Hållbar konsumtion och produktion Hav och marina resurser Ekosystem och biologisk mångfald

Till alla miljökvalitetsmål hör preciseringar. I de fallen Länsstyrelsen i Kronobergs län anser att preciseringar inte är tillräckliga har vi tagit fram regionala miljömål. [Regionala miljömål](#) gäller fram till 2020 och en uppdatering är planerad efter det.



Nr	RUBRIK Föreslagen åtgärd	BESKRIVNING Föreslagen åtgärd	Miljö kvalitetsmål	Globala mål
La9	Ta fram underlag om främmande arter och genotyper	Sammanställa faktaunderlag för att göra en regional bedömning av om främmande arter och genotyper hotar den biologiska mångfalden	Levande sjöar och vattendrag Myllrande våtmarker Levande skogar Ett rikt odlingslandskap Ett rikt växt- och djurliv	Hållbara städer och samhällen Ekosystem och biologisk mångfald
La10	Ta fram riktlinjer för att bevara länets åkermark	Ta fram riktlinjer för hur åkermarken kan/bör/ska skyddas från onödig exploatering med mera genom att: - Sammanställa informations- och planeringsunderlag för kommunerna. - Genomföra strategiskt samtal om åkermarken. - Gynna aktivt brukande, upprätthåll täckdikning och dränering. - Bibehåll eller öka åkerens näringsstatus. - Förhindra skogsplantering och igenväxning av bra åkermark. - Uppmuntra ekologisk produktion. Riktlinjerna ska innehålla informations- och planeringsunderlag för kommunerna. De förankras genom strategiskt samtal om åkermarken.	Giffri miljö Ett rikt odlingslandskap God bebyggd miljö	Ingen hunger Hälsa och välbefinnande Hållbar industri, innovationer och infrastruktur Hållbara städer och samhällen Hållbar konsumtion och produktion Ekosystem och biologisk mångfald
Ke1	Öka produktionen av förnybar energi	Exempel på insatser: - Öka produktion av vindkraft - Öka produktion av biogas - Öka användning av solceller - Öka elproduktionen från kraftvärme - Utveckla produktion av biodrivmedel - Utveckla och verka för välgasproduktion från förnybar energi - Effektivisera vattenkraften - Öka optimering av fjärrvärme (lågtemperaturvärm, fjärrkyla)	Begränsad klimatpåverkan Frisk luft	Hållbar energi för alla Bekämpa klimatförändringen
Ke2	Efterfråga energieffektiva fordon och förnybara drivmedel/ transporter vid upphandlingar	Riktad till alla aktörer i länet att efterfråga energieffektiva, fossilfria transporter med förnybara drivmedel i upphandlingsteget.	Begränsad klimatpåverkan Frisk luft Bara naturlig försurning	Hållbar konsumtion och produktion
Ke3	Förbättra infrastrukturen för förnybara bränslen och elladdning	Öka tillgängligheten till förnybara drivmedel, dvs fler tankställen och laddstationer.	Begränsad klimatpåverkan God bebyggd miljö	Hållbar energi för alla Hållbara städer och samhällen
Ke4	Energieffektivisera och fasa ut fossil energi i byggnader och produktion	Exempel på insatser: - Energieffektivisera befintligt fastighetsbestånd - Använd totalkostnadsanalysverktyg i upphandling - Effektivisera elanvändningen inom t.ex. ventilation, belysning och tryckluftssystem - Konvertera till fossilfria energikällor - Öka användning av fjärrkyla - Nybyggnation inriktas på passiv- och plusenergihus - Öka användning av restvärme - Inköp av el från förnyelsebara energikällor - Energi- och klimatrådgivning	Begränsad klimatpåverkan God bebyggd miljö Frisk luft	Hållbar energi för alla Hållbara städer och samhällen
Ke5	Effektivisera lustgasanvändningen	Lustgas har en kraftfull påverkan på klimatet, 1 kg lustgas motsvarar 310 kg koldioxid. Befintliga anläggningar byggs om så att de omvandlar insamlad lustgas till syrgas och kvävgas.	Begränsad klimatpåverkan	Bekämpa klimatförändringen
Ke6	Utveckla klimat- och energi- aspekterna i fysisk planering	Inkludera perspektivet transportsnål samhällsplanering i ett tidigt skede av planeringsprocesserna - Inför en granskningsmodell på regional nivå - Tillhandahålla relevant planeringsunderlag (tex vindkraft) - Öka kunskapen om klimat och energi hos fysiska planerare - Vid planering av infrastrukturstätigheter tillämpa Trafikverkets fyrstegsprincip - Främja attraktiva hållplatser som gynnar överflyttning av transportslag - Tillämpa restriktiv parkeringsnorm, fler pendelparkeringar samt platser för bilpooler - Stärk infrastrukturen för gång- och cykeltrafik - Ge kollektivtrafikresor ökad attraktivitet	Begränsad klimatpåverkan God bebyggd miljö Frisk luft	Hållbara städer och samhällen Bekämpa klimatförändringen
Ke7	Främja hållbart resande	Exempel på insatser: - Upprätta policys för resor och möten som styr mot hållbara alternativ - Ökad samökning och klimatsmarta bokningssystem - Sparsam körning (Eco Driving) - Genomför resvaneundersökningar - Klimatkompensera för klimatpåverkan vid tjänsteresor - Öka cykling och resor med kollektivtrafik inklusive riktade insatser mot barn och unga vid tjänsteresor	Begränsad klimatpåverkan Frisk luft Bara naturlig försurning	Hållbara städer och samhällen Bekämpa klimatförändringen
Ke8	Utveckla arbetet med kommunala klimatstrategier	Länets kommuner tar fram en klimatstrategier för kommunens geografiska område, innehållande strategiska bedömningar över vilka åtgärder som behöver vidtas av alla aktörer inom kommunen. Regionala styrdokument ger gemensamma grundförutsättningar för kommunerna. - Använd Borgmästaravtal som metod	Begränsad klimatpåverkan God bebyggd miljö Frisk luft	Hållbara städer och samhällen Bekämpa klimatförändringen
Ke9	Utveckla klimatinriktad länstransportplanering	Inför framtagning av ny länstransportplan genomförs en djupgående analys av länets transportbehov utifrån ett hållbarhetsperspektiv.	Begränsad klimatpåverkan Frisk luft Bara naturlig försurning God bebyggd miljö	Hållbar energi för alla Hållbara städer och samhällen Bekämpa klimatförändringen
Ke10	Främja klimatsmarta brukningsmetoder inom skogs- och lantbruk	Exempel på insatser: - Eco driving för minskad drivmedelsförbrukning - Förnybara drivmedel i arbetsmaskiner - Ökat upptag av koldioxid i marken tex genom nedbrukning av stabilt biokol - Brukningsmetoder som leder till minskat utsläpp av växthusgaser	Begränsad klimatpåverkan Ingen övergödning Bara naturlig försurning	Bekämpa klimatförändringen
Ke11	Främja klimatsmarta gods- och varutransporter	Exempel på insatser: - Mer gods på järnväg - Samordnade varutransporter - Förbättrad logistik - Främja användning av cykel och elfordon för godstransporter	Begränsad klimatpåverkan Frisk luft Bara naturlig försurning	Hållbar energi för alla Hållbara städer och samhällen
Ke12	Undersöka förutsättningarna för biokolanläggningar i länet	Undersöka förutsättningarna för biokolanläggningar i länet med avseende på tillgång till biomassor och avsättning för värme och biokol.	Begränsad klimatpåverkan	Bekämpa klimatförändringen
Ko1	Främja divestering	Divestering (hållbara placeringar) - sälja av aktier, fonder eller andra investeringar som är oetiska eller moraliskt tvivelaktiga. Investeringar i exempelvis fossil energi är både en risk för investerarna och planeten och vi uppmanar kommuner att divestera ur tvivelaktiga bolag. Länstyrelsen och GreenAct har en samordnande och stöttande roll.	Generationsmål	Anständiga arbetsvillkor och ekonomisk tillväxt Hållbar industri, innovationer och infrastruktur Hållbara städer och samhällen Hållbar konsumtion och produktion Fredliga och inkluderande samhällen
Ko2	Utveckla cirkulär ekonomi	- Utveckla återbrukskoncept i flera kommuner: t.ex. sakkbibliotek, verktygsbibliotek, leksakbibliotek, cykelökot, osv. inkl. reparation och uppbyggnad (omvandla gamla material till något användbart) samt steg 1 och 2 i avfallsstrappan. - Erbjud information till företag om var de kan hitta råvara som är avfall för ett annat företag. - Utveckla cirkulär livsmedelsproduktion.	Begränsad klimatpåverkan Giffri miljö	Hållbar konsumtion och produktion
Ko3	Införa rutiner för hållbar inköp och upphandling	Tydliga riktlinjer som styr mot en hållbara inköp och upphandlingar med en effektiv uppföljning av resultat.	Giffri miljö	Hållbar konsumtion och produktion
Ko4	Ta fram riktlinjer för inköp av hållbara livsmedel	Prioritera hållbar mat med mindre miljöpåverkan och god hälsopåverkan genom att ställa krav vid inköp.	Begränsad klimatpåverkan	Ingen hunger Hälsa och välbefinnande Hållbar konsumtion och produktion



# SVERIGES MILJÖMÅL

