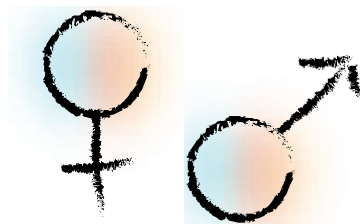




Länsstyrelsen i Jönköpings län

Handla jämt

Länsstyrelsens plan för genomförande
av jämställdhetsintegrering 2007 – 2010



■ Handla jämt

Länsstyrelsens plan för genomförande
av jämställdhetsintegrering 2007 – 2010

Meddelande	nr 2006:42
Referens	Emma Johnsson, Särskilt sakkunnig jämställdhet, november 2006
Kontaktperson	Emma Johnsson, Länsstyrelsen i Jönköpings län, Direkttelefon 036-39 51 86, e-post emma.johnsson@f.lst.se
Webbplats	www.f.lst.se
ISSN	1101-9425
ISRN	LSTY-F-M—06/42--SE
Upplaga	ex.
Tryckt på	Länsstyrelsen, Jönköping 2006
Miljö och återvinning	Rapporten är tryckt på miljömärkt papper och omslaget består av PET-plast, kartong, bomullsväv och miljömärkt lim. Vid återvinning tas omslaget bort och sorteras som brännbart avfall, rapportsidorna sorteras som papper.

© Länsstyrelsen i Jönköpings län 2006

Definition av jämställdhetsintegrering

”Jämställdhetsintegrering innebär (om)organisering, förbättring, utveckling och utvärdering av beslutsprocesser, så att ett jämställdhetsperspektiv införlivas i allt beslutsfattande, på alla nivåer och i alla steg av processen, av de aktörer som normalt sett deltar i beslutsfattandet.”

Definitionen är formulerad av Europarådet och används även inom Europeiska Unionen.

Innehållsförteckning

Inledning	5
Arbetsätt	5
Länsstyrelsens uppdrag.....	6
Regeringens mål för jämställdhetspolitiken	7
Länsstyrelsens vision och mål	8
Vision.....	8
Långsiktigt mål	8
Mål och annan styrning.....	8
Utbildning	8
Metoder och arbetsätt	9
Stöd och samordning	9

Inledning

Detta är Länsstyrelsens handlingsplan för jämställdhetsintegrering. Handlingsplanen tar upp vision, långsiktiga mål, årliga delmål, aktiviteter, ansvarsfördelning och uppföljning. Handlingsplanen omfattar Länsstyrelsens samtliga verksamheter.

Det långsiktiga målet visar färdriktningen för hela Länsstyrelsens arbete och understryker att jämställdhet mellan kvinnor och män skapas där beslut fattas och resurser fördelas. Detta innebär att jämställdhet finns med på ett konkret sätt och tillämpas i alla led av beslutsprocesserna. Utifrån det långsiktiga målet sätts årliga mål, delmål, med inriktning på jämställdhetsintegrering. Dessa delmål ska vara mätbara. Delmål fastställs av ledningsgruppen och därefter tar varje avdelning fram mål i verksamhetsplanering, som konkretiseras i funktionernas arbetsplaner.

Handlingsplanen ska vara ett levande dokument som kontinuerligt revideras och utvecklas inför varje verksamhetsår

Arbetsätt

Varje funktion ska tillsammans med avdelningens representanter i jämställdhetsintegreringsgruppen (JIGG) gå igenom verksamheten för att se om det är relevant med ett jämställdhetsperspektiv. Detta ska göras kontinuerligt med revidering och uppföljning.

Länsledningen har det övergripande ansvaret för att arbetet med jämställdhetsintegrering genomförs i organisationen och särskilt sakkunnig jämställdhet ska vara ett stöd för arbetet med insatser i handlingsplanen samt den årliga revideringen. JIGG är ansvarig för arbetet på uppdrag av ledningsgruppen och ska svara för att planen årligen revideras. Alla avdelningschefer och funktionsansvariga ansvarar för att planen följs inom sina verksamhetsområden särskilt sakkunnig kompetensutveckling ansvarar för genomförande av planerad utbildning.

Särskilt sakkunnig jämställdhet ansvarar för:

- Inriktningen av arbetet med handlingsplanen och stimulerar till att planen genomförs.
- Att samverka med särskilt sakkunnig i kompetensutveckling kring utbildning.

Särskilt sakkunnig i kompetensutveckling ansvarar för:

- Planering och genomförande av utbildning utifrån handlingsplanen.
- Uppföljning av utbildningsinsatserna.

Länsstyrelsens uppdrag

Länsstyrelsens uppdrag enligt regleringsbrevet är att bidra till att uppnå jämställdhet i länet och att genom samverkan med viktiga aktörer i länet stödja arbetet med jämställdhetsintegrering.

Fokus ligger på prioriterade områden:

- Regional utveckling
- Social tillsyn
- Kommunikationer
- Landsbygdsutveckling
- Hållbar samhällsplanering och boende

Enligt regleringsbrevet har Länsstyrelsen i uppdrag att integrera ett jämställdhetsperspektiv genom att i all sin verksamhet belysa, analysera och beakta kvinnors och mäns villkor i förhållande till de jämställdhetspolitiska målen. Kravet är även att med utgångspunkt från länsstyrelsens handlingsplan för jämställdhetsintegrering redovisa genomförda insatser, uppnådda resultat och eventuella svårigheter i arbetet. Innehållet i planen kan komma att ändras utifrån inriktningen i regleringsbrevet.

Handlingsplanen ska bestå av övergripande mål och ett antal delmål. Delmålen anger vilka effekter som ska uppnås genom de aktiviteter som ska genomföras. Handlingsplanen ska konkretiseras och vara en del av varje funktions årliga arbetsplan.

Planen ska omfatta:

- Mål och annan styrning
- Utbildning
- Metoder och arbetssätt
- Stöd och samordning

I uppdraget ingår att redovisa hur handlingsplanen har följts under året, samt hur Länsstyrelsen stöttat arbetet med jämställdhetsintegrering genom samverkan med aktörer i länet. Redovisning ska ske i årsredovisningen.

Regeringens mål för jämställdhetspolitiken

Våren år 2006 överlämnades propositionen ”Makt att forma samhället och sitt eget liv- nya mål i jämställdhetspolitiken” 2005/06:155 från regeringen till riksdagen. Den 16 maj 2006 togs det beslut om nya mål för jämställdhetspolitiken i riksdagen.

Det nya övergripande målet för svensk jämställdhetspolitik är att kvinnor och män skall ha samma makt att forma samhället och sina egna liv. De nya delmålen lyder:

- En jämn fördelning av makt och inflytande. Kvinnor och män skall ha samma rätt och möjlighet att vara aktiva samhällsmedborgare.
- Ekonomisk jämställdhet. Kvinnor och män skall ha samma möjligheter och villkor i fråga om utbildning och betalt arbete som ger ekonomisk självständighet livet ut.
- En jämn fördelning av det obetalda hem- och omsorgsarbetet. Kvinnor och män skall ta samma ansvar för hemarbete och ha möjlighet att ge och få omsorg på lika villkor.
- Mäns våld mot kvinnor skall upphöra. Kvinnor och män, flickor och pojkar, skall ha samma rätt och möjlighet till kroppslig integritet.

Länsstyrelsens vision och mål

Vision

I Jönköpings län har kvinnor och män lika möjligheter att förverkliga sina ambitioner beträffande utbildning, arbete, fritid och familjeliv.

Långsiktigt mål

Jämställdhetsperspektivet präglar Länsstyrelsens samtliga verksamheter.

Mål och annan styrning

Mål 2010

- Jämställdhetsperspektivet finns med i samtliga program och riktlinjer som är fastställda av styrelsen eller länsledningen.

Mål 2007	Aktivitet	Ansvar	Kvantitativa indikationer
Alla program och riktlinjer som fastställs av Länsstyrelsens styrelse eller länsledningen har ett jämställdhetsperspektiv	Vid framtagande eller revidering av Länsstyrelsens program och riktlinjer ska jämställdhet integreras i dokumentet	Avdelningschef	Antal nya och reviderade program och riktlinjer uppdelat på antal med jämställdhetsperspektiv och totalt antal
Alla funktioner ska ha jämställdhet integrerat i arbetsplanen	Varje funktion ska synliggöra jämställdhet i arbetsplanen	Avdelningschef/ funktionsansvarig	Antal arbetsplaner uppdelat på antal med jämställdhetsperspektiv och totalt antal

Utbildning

Mål 2010

- Alla Länsstyrelsens anställda har goda kunskaper om jämställdhet och hur jämställdhet integreras inom respektive verksamhetsområde.
- Alla Länsstyrelsens anställda har goda kunskaper om metoder för jämställdhetsanalys.

Mål 2007	Aktivitet	Ansvar	Kvantitativa indikationer
Alla medarbetare har grundläggande kunskaper om de jämställdhetspolitiska målen och vad jämställdhet innebär.	Alla anställda som inte tidigare genomgått en grundläggande jämställdhetsutbildning erbjuds detta	Särskilt sakkunnig kompetensutveckling och särskilt sakkunnig jämställdhet/avdelningschef	Antal och andel medarbetare som gått grundläggande jämställdhetsutbildning (kv/m, nyanställda, totalt)
JIGG har fördjupad kunskap om jämställdhet	JIGG fortbildas kontinuerligt	Särskilt sakkunnig jämställdhet	Antal deltagare i JIGG som gått grundläggande jämställdhetsutbildning (kv/m, totalt)

Metoder och arbetssätt

Mål 2010

- Jämställdhetsanalyser är en naturlig del av det underlag som ligger till grund för Länsstyrelsens beslut.

Mål 2007	Aktivitet	Ansvar	Kvantitativa indikationer
Medarbetare inom de prioriterade områdena i regleringsbrevet känner till vilka metoder för jämställdhetsanalys som finns och vilken som passar bäst för den egna verksamheten	Medarbetare inom de prioriterade områdena enligt regleringsbrevet ska delta vid ett metodseminarium där olika metoder för jämställdhetsanalys presenteras	Särskilt sakkunnig jämställdhet/avdelningschef	Antal och andel avdelningschefer/ funktionsansvariga/ medarbetare som deltagit i metodseminarium (kv/m, totalt) Antal och andel medarbetare som har utbildats i metoder för jämställdhetsanalys (kv/m, totalt)
JIGG har kunskap om olika metoder för jämställdhetsanalys	JIGG får utbildning i olika metoder för jämställdhetsanalys	Särskilt sakkunnig jämställdhet/avdelningschef	Antal deltagare i JIGG som gått utbildning i metoder för jämställdhetsanalys (kv/m, totalt)

Stöd och samordning

Mål 2010

- Varje verksamhet ska lyfta frågan om jämställdhet i kontakt med externa aktörer.
- Länsstyrelsen har en väl fungerande jämställdhetsintegreringsgrupp.

Mål 2006-2007	Aktivitet	Ansvar	Kvantitativa indikationer
Länsstyrelsen har en väl fungerande jämställdhetsintegreringsgrupp (JIGG)	JIGG träffas regelbundet	Särskilt sakkunnig jämställdhet	Antal möten och antal deltagare (kv/m)
Länsstyrelsen medverkar till att externa aktörer i Jönköpings län integrerar jämställdhet inom sina verksamheter.	Inom ramen för projektet "Lika möjligheter" genomförs samordnade insatser med externa aktörer i Jönköpings län, till exempel information och utbildning	Projektledaren för "Lika möjligheter" samt särskilt sakkunnig jämställdhet	Antal projekt initierad/beslutade där Länsstyrelsen lyft fram jämställdhetsperspektivet Antal möten och konferenser där Länsstyrelsen lyft fram jämställdhetsperspektivet Antal samordnande insatser för externa aktörer i Jönköpings län Antal organisationer som inbjudits och deltagit vid de samordnade insatserna i Jönköpings län