



Länsstyrelsen i Jönköpings län

# Vård enligt LVU i Jönköpings län 2006







# ■ Vård enligt LVU i Jönköpings län 2006

Meddelande	2007:35
Referens	Margareta Johansson, Rättsavdelningen, Sociala funktionen, Oktober 2007
Kontaktperson	Margareta Johansson, Länsstyrelsen i Jönköpings län, Direkttelefon 036-39 51 21, e-post margareta.johansson@f.lst.se
Beställningsadress	Länsstyrelsen i Jönköpings län, Rättsavdelningen, Sociala funktionen, 551 86 Jönköping Tfn 036-39 51 21
Webbplats	<a href="http://www.f.lst.se">www.f.lst.se</a>
ISSN	1101-9425
ISRN	LSTY-F-M—2007/35--SE
Upplaga	75 ex.
Tryckt på	Länsstyrelsen, Jönköping 2007
Miljö och återvinning	Rapporten är tryckt på Svanenmärkt papper och omslaget består av PET-plast, kartong, bomullsväv och miljömärkt lim. Vid återvinning tas omslaget bort och sorteras som brännbart avfall, rapportsidorna sorteras som papper

© Länsstyrelsen i Jönköpings län 2007

## Förord

Vårdnadshavarna, i regel föräldrarna, har ett ansvar för att barn får omvårdnad, trygghet och en god fostran. Vid sidan av vårdnadshavarna har socialnämnden ett särskilt ansvar för att barns behov blir tillgodosedda. Nämnden kan som regel i frivilliga former inom socialtjänsten ge föräldrar och barn det stöd och den hjälp som de behöver. Om ett barn är i behov av samhällets bistånd men föräldrarna och i vissa fall barnets medverkan inte kan erhållas, kompletterar lagen med särskilda bestämmelser om vård av unga (LVU).

Länsstyrelsen har gjort en sammanställning över de barn och ungdomar som under 2006 var föremål för omedelbart omhändertagande och/eller ansökan om beredande av vård enligt LVU. Sammanställningen redovisas i denna rapport.

Iris Dovrén Råsbrant  
Socialdirektör

## Innehållsförteckning

<b>Förord</b> .....	<b>3</b>
<b>Sammanfattning</b> .....	<b>5</b>
Omedelbara omhändertaganden .....	5
Ansökan om beredande av vård.....	5
Överklaganden.....	5
<b>Bakgrund</b> .....	<b>6</b>
Föräldraansvaret .....	6
Socialnämndens ansvar för barn och ungdom.....	6
Vård enligt LVU .....	6
<b>Antal barn och ungdomar som varit föremål för omedelbart omhändertagande och/eller ansökan om vård enligt LVU</b> .....	<b>8</b>
<b>Omedelbart omhändertagande</b> .....	<b>11</b>
<b>Vårdansökan</b> .....	<b>14</b>
<b>Beslut i länsrätten</b> .....	<b>15</b>
<b>Överklagade beslut</b> .....	<b>15</b>
<b>Äldre barn med brister i hemmiljön</b> .....	<b>16</b>
<b>Länsstyrelsens kommentarer</b> .....	<b>17</b>
<b>Referenser</b> .....	<b>18</b>

## Sammanfattning

Under 2006 var sammanlagt 63 barn och ungdomar i länet föremål för beslut i länsrätten om omedelbart omhändertagande eller vård enligt lagen med särskilda bestämmelser om vård av unga (LVU). De 39 barn som var aktuella i miljöärendena kom från sammanlagt 29 familjer. Antalet barn i länet som berördes av tvångslagstiftningen låg kvar på samma nivå som året innan. Tidigare har alltid pojkarna dominerat när det gäller åtgärder enligt LVU på grund av eget beteende. Vi har sett en förändring på senare år. Antalet flickor som ges vård enligt LVU på grund av sitt eget beteende är nu större än antalet pojkar. Det var 16 flickor och 13 pojkar som berördes av tvångslagstiftningen på grund av sitt eget beteende under 2006.

En annan tendens värd att uppmärksamma är att det blir allt vanligare att LVU tillämpas när det gäller brister i hemmiljön för de lite äldre tonåringarna. Under 2006 berördes nio barn som var födda 1990 eller tidigare av insatser på grund av miljöskäl.

### Omedelbara omhändertaganden

Antalet barn och ungdomar som blev omedelbart omhändertagna uppgick till 46, varav 26 på grund av brister i hemmiljön och 20 på grund av eget beteende. Länsrätten fastställde omhändertagandena i 21 miljöfall och 20 beteendefall.

I tre kommuner, Habo, Mullsjö och Vaggeryd, gjordes inga omedelbara omhändertaganden.

### Ansökan om beredande av vård

Antalet barn och ungdomar som var föremål för ansökan om beredande av vård uppgick till 44, varav 23 miljöfall och 21 beteendefall.

Länsrätten avslag vårdansökan i fem miljöärenden.

Länsrätten beslutade att 39 barn och ungdomar skulle bli föremål för vård enligt LVU.

### Överklaganden

Tretton länsrättsdomar överklagades till kammarrätten av den enskilde. Kammarrätten ändrade inte i något fall länsrättens domar. Ingen av dessa domar överklagades till Regeringsrätten.

Sammanlagt erhöll 39 barn och ungdomar slutligt vård enligt LVU, jämfört med 38 för år 2005.

## Bakgrund

### Föräldraansvaret

I 6 kap föräldrabalken (FB) ges de grundläggande bestämmelserna till skydd för barn. I 1 § föreskrivs att barn har rätt till omvårdnad, trygghet och en god fostran. Barn ska behandlas med aktning för sin person och egenart och får inte utsättas för kroppslig bestraffning eller annan kränkande behandling.

### Socialnämndens ansvar för barn och ungdom

Vid sidan av vårdnadshavarna har socialnämnden ett särskilt ansvar för barn och ungdom. Socialtjänstlagen har kompletterats med en bestämmelse om att ”när åtgärder rör barn skall särskilt beaktas vad hänsynen till barnets bästa kräver”. Denna bestämmelse svarar mot innehållet i artikel 3 i barnkonventionen. I 5 kap. 1 § socialtjänstlagen (SoL) föreskrivs att socialnämnden ska verka för att barn och ungdomar växer upp under trygga och goda förhållanden och att nämnden ska sörja för att barn och ungdom som riskerar en ogynnsam utveckling får det skydd och stöd som de behöver och, om hänsynen till den unges bästa kräver det, vård och fostran utanför det egna hemmet.

### Vård enligt LVU

Socialnämnden kan som regel i frivilliga former inom socialtjänsten ge föräldrar och barn det stöd och den hjälp som de behöver. Om ett barn är i behov av samhällets bistånd men föräldrarnas och i vissa fall den unges medverkan inte kan erhållas, kompletterar LVU. Denna lag ska tillämpas först när det inte går att få samtycke till den vård som är nödvändig.

LVU kan dock bli tillämplig även om det finns ett formellt samtycke. Har nämnden grundad anledning att anta att föräldrarnas samtycke inte är allvarligt menat eller det finns skäl att tro att den unge själv inte kommer att medverka till den vård som han har förklarat sig införstådd med, kan vård enligt LVU komma ifråga.

Vård med stöd av LVU kan bli aktuell i två huvudfall, dels när brister i omsorgen eller något annat förhållande i hemmet medför en påtaglig risk för att den unges hälsa eller utveckling skadas (de s.k. miljöfallen, 2 §), dels när den unge utsätter sig för en sådan risk genom missbruk av beroendeframkallande medel, brottslig verksamhet eller något annat socialt nedbrytande beteende (de s.k. beteendefallen, 3 §).

### 2 §

”Vård skall beslutas om det på grund av fysisk eller psykisk misshandel, otillbörligt utnyttjande, brister i omsorgen eller något annat förhållande i hemmet finns en påtaglig risk för att den unges hälsa eller utveckling skadas.”



### 3 §

”Vård skall också beslutas om den unge utsätter sin hälsa eller utveckling för påtaglig risk att skadas genom missbruk av beroendeframkallande medel, brottslig verksamhet eller något annat socialt nedbrytande beteende.

Vård skall också beslutas om den som dömts till slutna ungdomsvård enligt 31 kap. 1 a § brottsbalken vid verkställighetens slut bedöms vara i uppenbart behov av fortsatt vård för att inte löpa sådan risk som avses i första stycket.”

Det är länsrätten som beslutar om vård enligt LVU och det är bara socialnämnden som kan ansöka om sådan vård.

### 4 §

”Beslut om vård med stöd av denna lag meddelas av länsrätten efter ansökan av socialnämnden.

Ansökan skall innehålla en redogörelse för den unges förhållanden, de omständigheter som utgör grunden för att den unge behöver beredas vård, tidigare vidtagna åtgärder och den vård som socialnämnden avser att anordna.”

Om ett barn behöver tas omhand akut finns det bestämmelser i 6 § LVU om omedelbart omhändertagande.

### 6 §

”Socialnämnden får besluta att den som är under 20 år omedelbart ska omhändertas, om

1. det är sannolikt att den unge behöver beredas vård med stöd av denna lag. Och
2. rättens beslut inte kan avvaktas med hänsyn till risken för den unges hälsa eller utveckling eller till att den fortsatta utredningen allvarligt kan försvåras eller vidare åtgärder hindras.

Om socialnämndens beslut om omhändertagande inte kan avvaktas, får nämndens ordförande eller någon annan ledamot som nämnden har förordnat besluta om omhändertagande. Beslutet ska anmälas vid nästa sammanträde.

När socialnämnden har ansökt om vård med stöd av lagen, får även länsrätten besluta att den unge omedelbart ska omhändertas.”

Om socialnämnden har beslutat att någon ska omhändertas omedelbart ska beslutet underställas länsrätten inom en vecka annars upphör det att gälla. Om länsrätten fastställer det omedelbara omhändertagandet ska socialnämnden ansöka om vård inom fyra veckor från det att omhändertagandet verkställdes. Länsrätten får medge förlängning annars upphör omhändertagandet efter denna tid. Om det inte längre finns skäl för omhändertagandet ska socialnämnden besluta att det ska upphöra.

Länsrättens domar i LVU mål kan överklagas till kammarrätt och regeringsrätt. För att Regeringsrätten ska ta upp ärendet krävs att man beviljar prövningstillstånd.

Socialnämndens beslut att låta omhändertagandet upphöra kan däremot inte överklagas.

## Antal barn och ungdomar som varit föremål för omedelbart omhändertagande och/eller ansökan om vård enligt LVU

Underlaget för statistiken har hämtats från länsrätts- och kammarrättsdomar som Länsstyrelsen haft tillgång till. I materialet ingår de ärenden angående omedelbart omhändertagande och beredande av vård som varit föremål för avgörande av Länsrätten i Jönköpings län under 2006.

Sammanlagt har 63 (62) barn och ungdomar varit föremål för omedelbart omhändertagande och/eller beslut om vård enligt LVU.

Siffrorna inom parentes i tabellerna avser uppgifter för 2005.

**Tabell 1: Barn och ungdomar som varit föremål för omedelbart omhändertagande och/eller ansökan om beredande av vård fördelade efter kön och indikation**

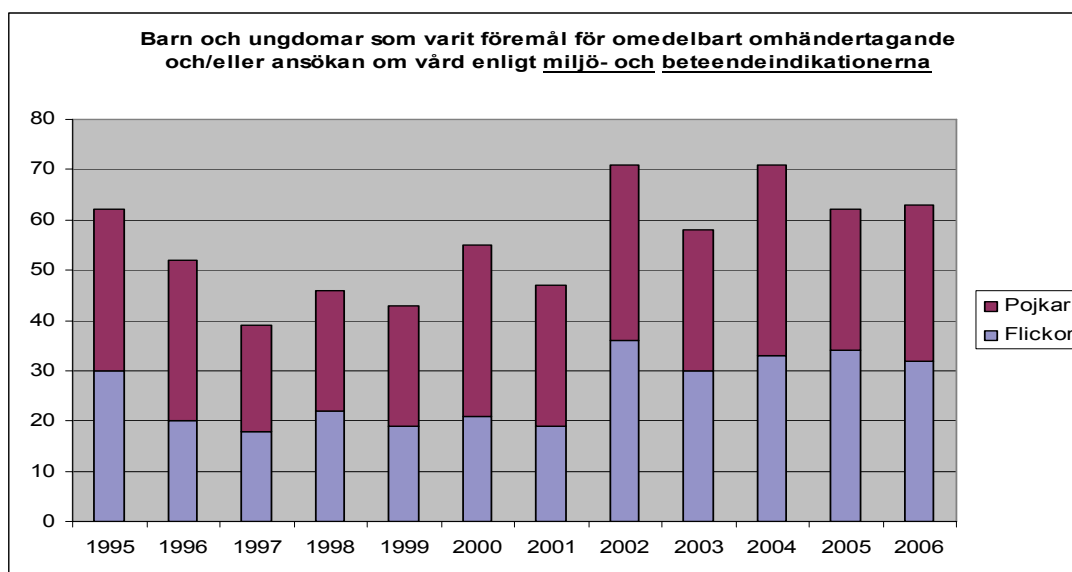
	Miljö	Beteende
Pojkar	18 (14)	13 (14)
Flickor	16 (16)	16 (18)
Summa	34 (30)	29 (32)

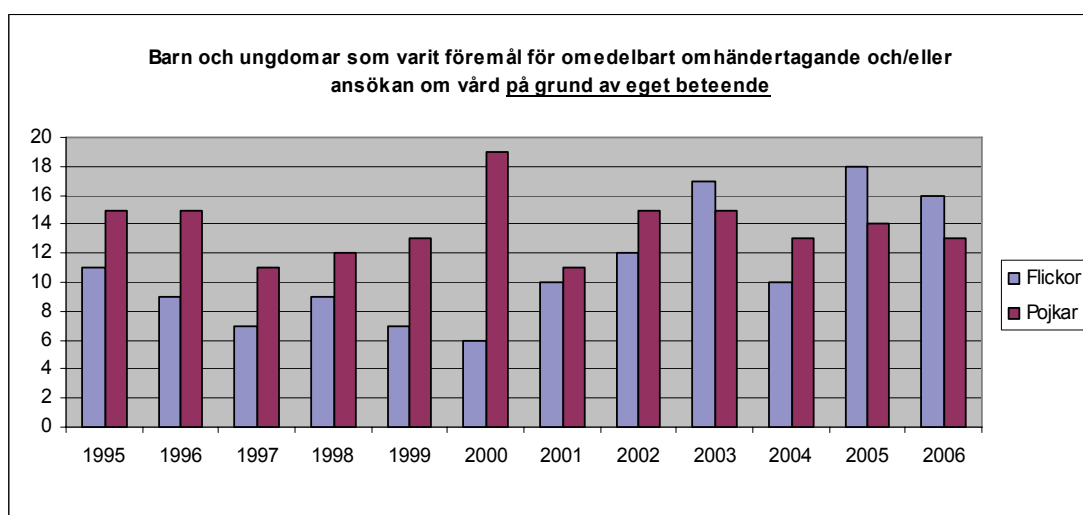
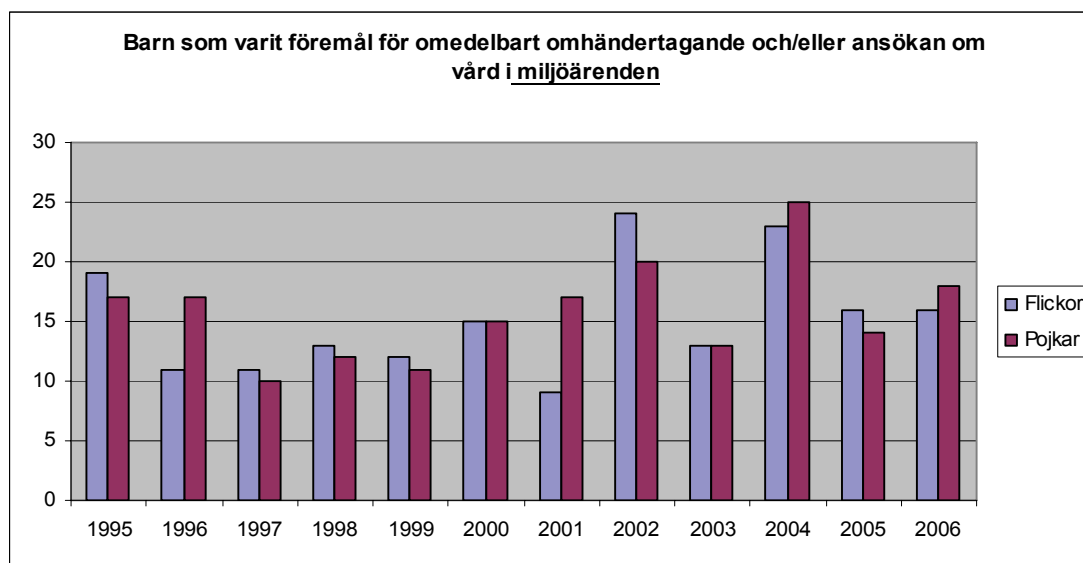
Antalet barn och ungdomar som varit föremål för LVU-åtgärder är ungefär det samma som 2005.

Tre barn har varit omhändertagna på både miljö- och beteendeindikationerna. Dessa barn är redovisade under beteendeindikationen.

**Tabell 2: Barn och ungdomar som varit föremål för omedelbart omhändertagande och/eller ansökan om vård fördelade efter kön och indikation under åren 1995-2006**

År	Flickor		Pojkar	
	Miljö	Beteende	Miljö	Beteende
1995	19	11	17	15
1996	11	9	17	15
1997	11	7	10	11
1998	13	9	12	12
1999	12	7	11	13
2000	15	6	15	19
2001	9	10	17	11
2002	24	12	20	15
2003	13	17	13	15
2004	23	10	25	13
2005	16	18	14	14
2006	16	16	18	13
Totalt under perioden	182	132	189	166





**Tabell 3: Antal aktuella barn per familj i miljöärendena**

Antal familjer	Antal barn
23	1
4	2
2	4

De 39 barnen i miljöärendena kom från sammanlagt 29 familjer. Tre barn var omhändertagna både på miljö- och beteendeindikationen och är medräknade i tabell 3.

**Tabell 4: Födelseår på de barn och ungdomar som varit föremål för omedelbart omhändertagande och/eller ansökan om vård fördelade efter indikation**

Födelseår	Miljö	Beteende
1986		1
1987		3
1988		1
1989		7
1990	7	8
1991	2	4
1992	3	2
1993	2	1
1994		2
1995	3	
1996	1	
1997		
1998	2	
1999	3	
2000	3	
2001	1	
2002	1	
2003	1	
2004	2	
2005	2	
2006	1	
Summa	34 (26)	29 (36)

Tre ungdomar födda 1989, 1990 och 1994 är omhändertagna enligt både 2 och 3 §§ LVU och redovisas endast under beteendenärenden.

Det är slående att det främst var tonåringar som berördes av LVU-lagstiftningen. Endast 22 av de 62 barnen var 12 år eller yngre.

Det har funnits en tendens till ett ökat antal ansökningar från socialnämnden på grund av brister i hemmiljön för äldre barn. Exempelvis har det blivit vanligare att man har ansökt om LVU-vård med hänvisning både till miljö- och till beteendeindikationen.

I år kan vi se att sju 16-åringar varit föremål för åtgärder enbart på miljöindikationen och att därutöver har ytterligare två barn i åldrarna 16-17 år behövt insatser både på grund av eget beteende och brister i hemmiljön.

## Omedelbart omhändertagande

Enligt 6 § LVU kan socialnämnden omhänderta den unge i avvaktan på att länsrätten prövar frågan om vård med stöd av lagen. Bestämmelsen kan tillämpas om det finns ett omedelbart behov av vård eller det av utredningsskäl behövs ett omedelbart omhändertagande.

**Tabell 5: Antal omedelbart omhändertagna barn och ungdomar fördelade efter kön och indikation**

Kön	Miljö	Beteende
Pojkar	13 (6)	7 (11)
Flickor	13 (8)	13 (17)
Summa	26 (14)	20 (28)

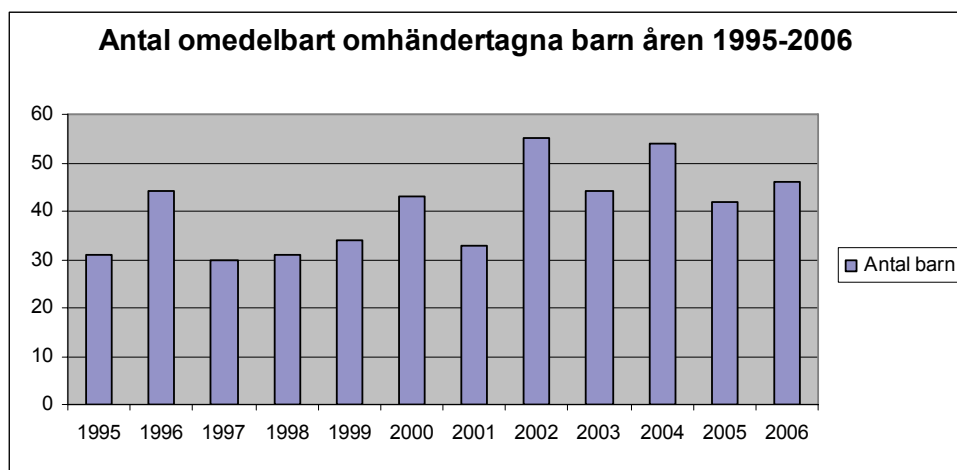
Sammanlagt var 46 (42) barn omedelbart omhändertagna någon gång under 2006.

**Tabell 6: Antal barn och ungdomar som omhändertagits omedelbart fördelade efter kommun och indikation**

Kommun	Miljö	Beteende
Aneby	1 (0)	1 (0)
Eksjö	2 (0)	2 (1)
Gislaved	1 (0)	0 (2)
Gnosjö	0 (1)	1 (0)
Habo	0 (0)	0 (0)
Jönköping Centrum	0 (3)	2 (5)
Jönköping Söder	8 (1)	5 (3)
Jönköping Väster	0 (1)	3 (3)
Jönköping Öster	2 (0)	0 (2)
Mullsjö	0 (0)	0 (0)
Nässjö	3 (1)	3 (1)
Sävsjö	2 (1)	0 (0)
Tranås	0 (1)	1 (2)
Vaggeryd	0 (1)	0 (0)
Vetlanda	2 (1)	2 (3)
Värnamo	5 (3)	0 (4)
Summa	26 (14)	20 (28)

Sammanlagt har 46 barn och ungdomar varit föremål för omedelbart omhändertagande varav 26 på grund av brister i hemmiljön och 20 på grund av eget beteende. I Sävsjö har ett barn varit omhändertaget enligt både miljö- och beteendeindikationen och är medräknat endast under miljöindikationen.

I Habo, Mullsjö och Vaggeryds kommuner blev inga barn eller ungdomar föremål för omedelbart omhändertagande.



Över tiden har antalet omedelbara omhändertaganden visat en tendens att öka.

**Tabell 7: Antal omedelbara omhändertaganden som beslutats i domstol fördelade efter indikation**

	Miljö	Beteende
Fastställda av länsrätten	21 (11)	20 (25)
Upphävda av länsrätten	3 (1)	0 (2)
Summa	24 (12)	20 (27)

Länsrätten upphävde tre omedelbara omhändertaganden. Av de 41 omedelbara omhändertaganden som fastställts av länsrätten gjordes vårdansökan i 32 ärenden.

## Vårdansökan

**Tabell 8: Ansökan om beredande av vård fördelade efter kommun och indikation**

Kommun	Miljö	Beteende
Aneby	1 (0)	0 (0)
Eksjö	1 (1)	2 (3)
Gislaved	0 (0)	2 (2)
Gnosjö	0 (0)	1 (1)
Habo	0 (0)	0 (0)
Jönköping Centrum	2 (5)	2 (5)
Jönköping Söder	8 (1)	3 (3)
Jönköping Väster	0 (0)	2 (4)
Jönköping Öster	2 (0)	2 (2)
Mullsjö	0 (0)	0 (0)
Nässjö	4 (0)	3 (2)
Sävsjö	2 (2)	1 (0)
Tranås	0 (1)	0 (3)
Vaggeryd	0 (0)	0 (0)
Vetlanda	2 (0)	1 (1)
Värnamo	1 (3)	2 (2)
Summa	23 (14)	21 (29)

Sammanlagt gjordes vårdansökan för 44 (43) barn och ungdomar, varav 23 miljöfall och 21 beteendefall. I tre ärenden gjordes ansökan både på miljö- och beteendeindikation men är endast medräknade som beteendeärenden.

**Tabell 9: Ansökan om beredande av vård fördelade efter indikation för åren 1995-2006**

År	Miljö	Beteende	Totalt
1995	29	19	48
1996	20	22	42
1997	19	13	32
1998	20	16	36
1999	12	15	27
2000	23	22	45
2001	21	18	39
2002	28	26	54
2003	19	29	48
2004	39	21	60
2005	14	29	43
2006	23	21	44

Som vi kan se varierar antalet ansökningar ganska mycket år från år. Antalet ansökningar var 2006 varken påfallande stort eller påfallande litet. Det var en jämn fördelning mellan ansökningar på grund av miljö- respektive beteendeindikationer.



## Beslut i länsrätten

**Tabell 10: Avslag av länsrätten på vårdansökningar fördelade efter kommun och indikation**

Kommun	Miljö	Beteende
Jönköping C	1	
Jönköping Ö	1	
Nässjö	3	
Summa	5	0

Länsrätten avslag ansökan om vård i fem miljöärenden. Länsrätten beslutade om LVU-vård för 39 barn och ungdomar, 18 på grunder av brister i hemmiljön och 21 på grund av den unges eget beteende.

**Tabell 11: Avslag av länsrätten på vårdansökningar fördelade efter indikation för åren 1996-2006**

Ar	Miljö	Beteende	Totalt
1996	1	1	2
1997	4	4	8
1998	12	0	12
1999	5	1	6
2000	3	4	7
2001	10	2	12
2002	5	3	8
2003	0	2	2
2004	4	1	5
2005	2	2	4
2006	5	0	5

Antalet ansökningar som avslogs 2006 var inte anmärkningsvärt stort. Det är vanligare att ansökningar enligt miljöindikationen avslås och 2006 rörde samtliga ansökningar detta.

## Överklagade beslut

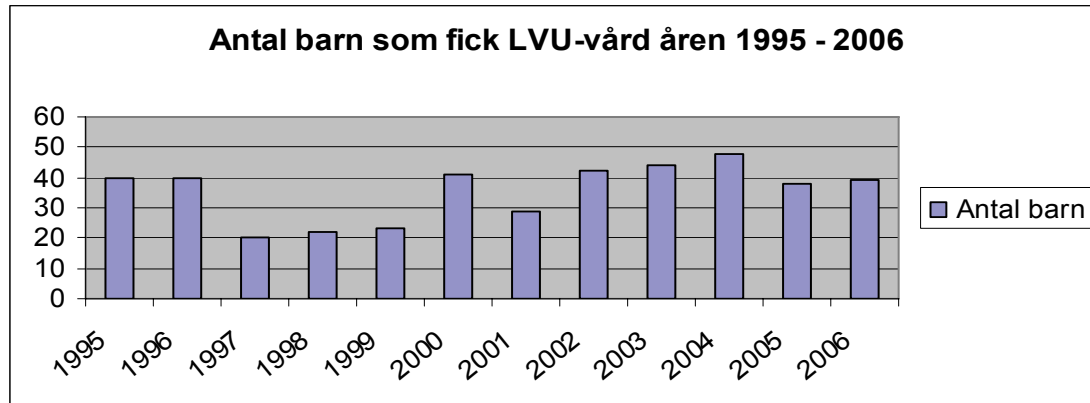
**Tabell 12: Beslut som överklagats till kammarrätten**

	Ändring	Ej ändring
Miljö	0	9
Beteende	0	4
Summa	0	13

Sammantaget ansöktes om vård enligt LVU i 44 ärenden. Länsrätten beslutade om vård av 39 barn och ungdomar och avslag ansökan om vård i fem ärenden.

Det var 13 domar som överklagades av den enskilde till kammarrätten. Inte i något fall ändra kammarrätten länsrätten domar.

Således erhöll 39 (38) barn och ungdomar slutligt vård enligt LVU.



Antalet barn som vårdas enligt LVU har varierat över tid.

## Äldre barn med brister i hemmiljön

Det var påfallande många äldre ungdomar som blev föremål för åtgärder enligt LVU på grund av brister i hemmiljön. I åldersgruppen 16-17 år var det nio barn som berördes av miljöskäl. Under de år som Länsstyrelsen har fört statistik har det tidigare endast varit fråga om ett mindre antal äldre tonåringar för vilka miljöskäl åberopats.

En del av barnen har varit kända av socialtjänsten sedan de var spädbarn och andra har varit helt okända tills något dramatiskt inträffat. Det är inte ovanligt att det handlar om ungdomar som själva söker hjälp antingen hos socialtjänsten direkt eller via polis eller skola. Ungdomarna ser sig tvungna att lämna hemmet av olika anledningar. Föräldrarna motsätter sig och fråga uppkommer om det finns stöd för ett ingripande med stöd av LVU. Här följer ett par exempel på ungdomar som beretts vård enligt LVU, uppgifterna är hämtade från länsrättens domar.

Linus var ett år när socialtjänsten startade sin första utredning. Han är äldst av flera syskon. Under hans uppväxt har familjen haft återkommande kontakter med socialtjänsten och olika öppenvårdsinsatser har startats och avslutats. Hela familjen har varit placerad i utredningssyfte vid ett par tillfällen. Grundproblemet har varit föräldrarnas oförmåga att svara upp mot barnens behov. Föräldrarnas psykiska funktionshinder har medfört att de varit oförmögna att ge barnen den omvårdnad de behöver. Anmälningar har inkommit från myndigheter och vårdgivare kring familjen. Tillfälliga förbättringar har inte blivit bestående. Föräldrarna har ibland varit negativa till att ta emot hjälp och ofta hamnat i konflikt med skola, socialtjänst och hälso- och sjukvård. Linus har återkommande hälsoproblem och hög frånvaro från skolan. Som äldsta barn i familjen har han fått ta ett allt för stort ansvar för hemmet och syskonen. Som 16-åring söker han hjälp när ansvaret känns för tungt.

Maria som är 16 år söker hjälp hos polisen. Hon törs inte gå hem. Polisen kontaktar socialtjänsten och flickan berättar att hennes far har slagit henne under hela hennes uppväxt. Hennes mor och bror är också utsatta för misshandel. Hon känner sig hotad till livet och kan inte tänka sig att återvända hem. I hemmet ställer man helt orealistiska krav på henne vilket resulterar i att hon får utstå ständig misshandel och hot till livet. Föräldrarna hotar nu ta sina egna liv om hon inte kommer hem. Socialtjänsten har tidigare utrett flickans situation efter en anmälan. Då fanns också uppgifter om misshandel men när Maria berättade att det blivit bättre hemma avslutades utredningen utan åtgärd. Hon berättar nu att hon blivit tillsagd att säga så och att det inte var sant att det blivit bättre.

## Länsstyrelsens kommentarer

Det är framför allt tonåringar som berörs av tvångslagstiftningen. När det gäller fördelningen mellan könen är det vanligt med en relativt jämn fördelning i de lägre åldersgrupperna och bland barn som får insatser på grund av brister i hemmiljön. Pojkarna har tidigare dominerat bland barnen som får vård på grund av sitt eget beteende. Vi har kunnat notera att skillnaden mellan pojkar och flickor i det avseendet har suddats ut i vårt län. Under de senaste åren har det varit något flera flickor än pojkar som blivit föremål för åtgärder enligt LVU på grund av sitt eget beteende.

Av den nationella statistiken som Socialstyrelsen ger ut, ”Barn och unga – insatser år 2006”, har vi kunnat utläsa att vårdbehovet generellt har ökat för flickor i tonåren. Det totala antalet barn och unga som har fått heldygnsvård har ökat med ett par procent per år under de senaste tio åren. Ökningen har varit likartad för frivillig vård med stöd av socialtjänstlagen och för tvångsvård med stöd av LVU. Om man tittar närmare på statistiken kan man se att det huvudsakligen är antalet flickor i tonåren som ökat.

I vårt län har vi kunnat notera att flera tonåringar i åldern 16-17 år finns med i statistiken på grund av brister i hemmiljön. Den nationella statistiken är inte så detaljerat att man kan göra några jämförelser med övriga län.

Det kan vara intressant att reflektera kring om det här är en bestående trend och vad den i så fall kan bero på.

Man kan tänka sig att det är fler barn idag än tidigare som lever under svåra omständigheter. Möjligen kan den ökade alkoholkonsumtionen ha lett till att missbruk och våld generellt sett har ökat. Det kan dock inte förklara att tvångsinsatserna för just den här åldersgruppen har ökat. Sett i ett lite längre perspektiv kan det vara så att alternativen för ungdomar som inte har det bra hemma har minskat. Förr var det möjligt att sluta skolan efter nionde årskursen, få ett arbete och flytta hemifrån. Det finns idag knappast någon arbetsmarknad för den som är 16 år. Ungdomarna är beroende av sina föräldrar och av att bo hemma. Det är i stort sett endast med stöd från samhället som det är möjligt för dem att lämna föräldrahemmet.

En annan tolkning kan vara att ungdomar har blivit mera benägna att söka hjälp. Vi vet exempelvis att ett ökat antal barn ringer till BRIS hjälptelefon. Toleransen för våld mot barn har generellt sett minskat i samhället. Barnen själva får i olika sammanhang veta att de

har rättigheter och att de inte behöver finna sig i att bli behandlade hur som helst. De som har resurser att söka hjälp är framförallt de äldre barnen.

Socialtjänstens attityd kan också ha förändrats. Barnperspektivet har fått en alltmer framträdande roll. När socialtjänsten blir mera lyhörd gentemot barnen kan dessa på ett annat sätt berätta för socialtjänsten hur de har det. Socialtjänsten har också utvecklat sina utredningsmetoder och börjat fokusera mera på vilka behov barnet har och hur dessa kan tillgodoses i hemmet och av andra i barnets omgivning. Barns Behov i Centrum (BBIC) som nu introduceras i hela landet är ett hjälpmedel för just detta. Genom att samtala med barnen och genom att använda nya metoder kan socialtjänsten ha fått en mera fullständig bild av hur barnen har det, vilket skulle kunna innebära att man blir mera benägna att ingripa också mot föräldrarnas vilja.

Domstolarnas inställning kan också ha påverkats av att toleransen mot våld mot barn har minskat i samhället. Kanske har socialtjänsten också blivit bättre på att beskriva för domstolen vilka risker även äldre ungdomar löper om de lever under svåra omständigheter och exempelvis blir utsatta för våld. När Länsstyrelsen 2004 undersökte vilka barn som inte fick vård enligt LVU på grund av att Länsrätten inte beviljade socialnämndens ansökan, fanns några tonåringar med där socialnämnden ansökt om vård på grund av förhållanden i hemmiljön. Två tonårspojkar hade misshandlats av sina fäder och ett syskonpar levde med en missbrukande mor i ett hem präglat av narkotikamissbruk och kriminalitet. Barn i sådana livssituationer fanns inte med bakom de ansökningar som avslogs 2006.

## Referenser

Barn och unga – insatser år 2006, Statistik - Socialtjänst 2007:9, Socialstyrelsen

BRIS - rapporten 2007, BRIS-tidningen nr 1 2007, Barnens rätt i samhället

Grundbok Barns behov i centrum (BBIC), 2006, Socialstyrelsen

LVU-vård som inte blev av - Barn mellan tvång och frivillighet, Meddelande nr 2004:37, Länsstyrelsen i Jönköpings län









Länsstyrelsen i Jönköpings län

Länsstyrelsen i Jönköpings län

551 86 Jönköping

Telefon: 036-39 50 00

Fax: 036-12 15 58

Webbplats: [www.f.lst.se](http://www.f.lst.se)

E-post: [lansstyrelsen@f.lst.se](mailto:lansstyrelsen@f.lst.se)