



Länsstyrelsen i Jönköpings län

Miljöredovisning för Länsstyrelsen i Jönköpings län år 2007



- Miljöredovisning för
Länsstyrelsen i Jönköpings
län år 2007

Meddelande	nr 2008:05
Referens	Stefan Lundvall, Utvecklings- och informationsavdelningen, 2008
Kontaktperson	Stefan Lundvall, Länsstyrelsen i Jönköpings län, Direkttelefon 036-39 50 70, e-post stefan.lundvall@f.lst.se
Webbplats	www.f.lst.se
ISSN	1101-9425
ISRN	LSTY-F-M—08/05--SE
Upplaga	40 ex.
Tryckt på	Länsstyrelsen, Jönköping 2008

© Länsstyrelsen i Jönköpings län 2008

Förord

År 2000 påbörjades vid Länsstyrelsen ett projekt för att införa ett miljöledningssystem. Miljöutbildning för personalen genomfördes och en miljöutredning för hela verksamheten gjordes. Under år 2001 antogs en miljöpolicy, utarbetades mål och handlingsplan för år 2002 och vissa åtgärder genomfördes, till exempel en ”papperskampanj” och när åtta nya tjänstebilar köptes in valdes biogasdrift. Så har arbetet fortsatt under de år som följt med nya mål och åtgärder. Ansvar för miljöledningsarbetet ligger i linjeorganisationen. Under år 2007 bildades en ny avdelning, Utvecklings- och informationsavdelningen, som har tagit över rollen som samordnare. Avdelningens chef är också miljöansvarig. På varje avdelning finns 1-2 miljöombud. Mål och handlingsplan för miljöledningsarbetet revideras årligen i samband med verksamhetsplaneringen. I denna rapport redovisas resultatet av miljöledningsarbetet under år 2007. En stor del av miljöombudens arbete under året har inneburit att förbereda för en Miljödiplomering år 2008. För att klara miljödiplomering krävs att ett antal miljökrav klaras enligt en checklista. Det visade sig att Länsstyrelsen klarade de flesta kraven. Dock genomfördes ytterligare några viktiga åtgärder, till exempel en övergång till Bra Miljöval-märkt el. En grundläggande miljöutbildning för personalen (halvdag) har också genomförts. Totalt sett har Länsstyrelsens direkta miljöpåverkan minskat ganska kraftigt under år 2007, med 130 ton koldioxid. Det beror främst på att Jönköping Energi ersatt olja i fjärrvärmesystemet med avfallsförbränning, att Länsstyrelsen övergått till Bra Miljöval-märkt el och att en större andel av hyrbilarna drivs med etanol eller biogas.

Länsstyrelsens miljöarbete är totalt sett mycket omfattande. I miljöledningssystemet väljs de områden ut där Länsstyrelsen bedömt att utveckling av arbetet och förbättringar varit angelägna och möjliga.

Innehållsförteckning

Förord	5
Länsstyrelsens indirekta miljöpåverkan	7
Åtgärdsprogram för miljö kvalitetsmålen.....	7
Tillsyn och prövning av miljöfarlig verksamhet	8
Omställning av energisystemet.....	8
Detaljplaner, Kompetensutveckling av lantbrukare inom miljöområdet och Skötsel av skyddade områden	8
Länsstyrelsens direkta miljöpåverkan	9
Minskade utsläpp från tjänsteresor	9
Uppvärmning – kraftigt minskade utsläpp.....	12
EI – ökad användning men minskade utsläpp!	13
Vatten	14
Kontorspapper.....	14
Nyckeltal.....	16
Bilaga: Sammanställning åren 2001-2007	17

Länsstyrelsens indirekta miljöpåverkan

Indirekt miljöpåverkan uppstår när Länsstyrelsen i sin verksamhet påverkar andra så att det medför miljöpåverkan av något slag. Den indirekta miljöpåverkan är betydande för Länsstyrelsen eftersom syftet med verksamheten ofta är att påverka andra. Exempel på verksamheter som har indirekt miljöpåverkan är beslut om tillstånd eller bidrag, information, rådgivning och utbildning. I den här rapporten redovisas endast delar av Länsstyrelsens miljöarbete, nämligen de delar där Länsstyrelsen bedömt att förbättringar av arbetet både varit möjliga och angelägna.

Det är svårt att mäta eller exakt beskriva hur miljöbelastningen ändras till följd av de åtgärder som Länsstyrelsen gör avseende indirekt miljöpåverkan. Förbättring avseende indirekt miljöpåverkan handlar om att underlätta för eller påverka andra att ta mer miljöhänsyn. I många fall är Länsstyrelsen endast rådgivande och i de fall Länsstyrelsen har möjlighet att besluta är handlingsutrymmet ofta begränsat av olika hänsyn som ska tas enligt lagstiftningen. I detta avsnitt ges exempel på arbetet med indirekt miljöpåverkan inom de områden som har prioriterats i miljöledningssystemet.

Under år 2007 prioriterades tio verksamheter i Länsstyrelsens miljöledningsarbete. Sju av dem gällde indirekt miljöpåverkan.

Åtgärdsprogram för miljö kvalitetsmålen

Det finns fyra åtgärdsprogram för miljö kvalitetsmålen framtagna för Jönköpings län. I dessa finns totalt 170 åtgärder och för 117 av dem har Länsstyrelsen ett genomförandeansvar. Eftersom det fanns ett behov av att förbättra rutinerna för hur åtgärderna inarbetades i verksamhetsplaneringen antogs 3 kvantifierade miljöledningsmål.

Detaljerade miljömål	Uppföljning
D 3:1 Minst 90 % av åtgärderna som är tidsatta att genomföras år 2007 ska ingå i berörda funktioners arbetsplaner och genomföras.	84 % blev genomförda under året (16 åtgärder).
D 3:2 Minst 75 % av ej genomförda åtgärder från åren 2003-2006 ska ingå i berörda funktioners arbetsplaner och genomföras om åtgärderna fortfarande är aktuella.	74 % av aktuella åtgärder blev genomförda under året (40 åtgärder).
D 3:3 Minst 90 % av övriga åtgärder som är tidsatta att påbörjas år 2007 eller tidigare ska ingå i berörda funktioners arbetsplaner och påbörjas under år 2007 om åtgärderna fortfarande är aktuella.	95 % av åtgärderna har påbörjats (35 åtgärder).

Som framgår av tabellen uppfylldes ett av målen helt medan övriga i det närmaste uppfylldes. Arbetet med att genomföra åtgärdsprogrammen har nu på ett bra sätt tagits med i verksamhetsplaneringen, även om resurserna inte har räckt till för att genomföra alla åtgärder fullt ut.

Tillsyn och prövning av miljöfarlig verksamhet

Under året har Länsstyrelsen avslutat projekt om mellanlagring av avfall och drivit ett nytt tillsynsprojekt om industrins energianvändning. Länsstyrelsen har också deltagit i tillsynsprojekt som initierats av Miljösamverkan f och Miljösamverkan Sverige. Målet om att prioritera Miljöskyddsfunktionens egeninitierade tillsyn och i första hand genomföra denna som riktade tillsynsprojekt är därmed uppfyllt. De egeninitierade tillsynen har dock fortfarande en liten omfattning.

En annan målsättning år 2007 var att minst 80 % av tillståndsbesluten vid Miljöprövningsdelegationen skulle innehålla en miljömålsmotivering med bäring på de nationella och regionala miljömålen. Målet uppfylldes och även det övergripande målet om integrering av miljömålen vid prövning av miljöfarlig verksamhet är därmed uppfyllt.

Omställning av energisystemet

Omställning av energisystemet är en ny verksamhetsgren för Länsstyrelsen där arbetet behöver utvecklas. Under året genomfördes arbetet enligt en tvärspektoriell planering som bland annat innebar att

- Förslag till områden av riksintresse för vindkraft redovisats till energimyndigheten.
- Arbetet med en regional vägledning för vindkraftsetableringar påbörjats.
- Länsstyrelsen har verkat för ett tillskapande av ett regionalt energikontor.
- Information och kurser om utbyggnad av förnybara energikällor har genomförts
- En energi- och klimatstrateg har utsetts vid Länsstyrelsen.

Detaljplaner, Kompetensutveckling av lantbrukare inom miljöområdet och Skötsel av skyddade områden

De i rubriken nämnda prioriterade verksamheterna ingick alla med åtgärder i Åtgärdsprogram för miljö kvalitetsmålen och hade därför inga egna mål i 2006 års handlingsplan.

Länsstyrelsens direkta miljöpåverkan

Minskade utsläpp från tjänsteresor

Många av Länsstyrelsens fler än 200 tjänstemän reser mycket inom länet, mest för inventeringar, tillsyn och sammanträden. För dessa resor används huvudsakligen bil. Länsstyrelsen har sexton tjänstebilar och 47 % av antalet resta mil i bil kördes med dessa år 2007. Andelen resor i hyrbil fortsatte öka på grund av ökade EU-krav på kontrollverksamhet från 22 % år 2006 till 34 % år 2007. Andelen resta mil med egen bil i tjänsten minskade till 19 %. Totalt ökade resandet i bil med 2 %.

Det görs många resor till konferenser i hela Sverige, mest till Stockholm. Här dominerar tågresandet stort men även flyg- och bilresor förekommer. Enligt Länsstyrelsens resepolicy ska i första hand tåg användas vid resor utanför länet. Om man av särskilda skäl måste flyga i tjänsten för att till exempel hinna till ett förmiddagsmöte, ska hemresan företas med tåg.

Länsstyrelsens sammanlagda resande under år 2007 motsvarar ungefär 31 varv runt jorden varav 21 varv i bil.

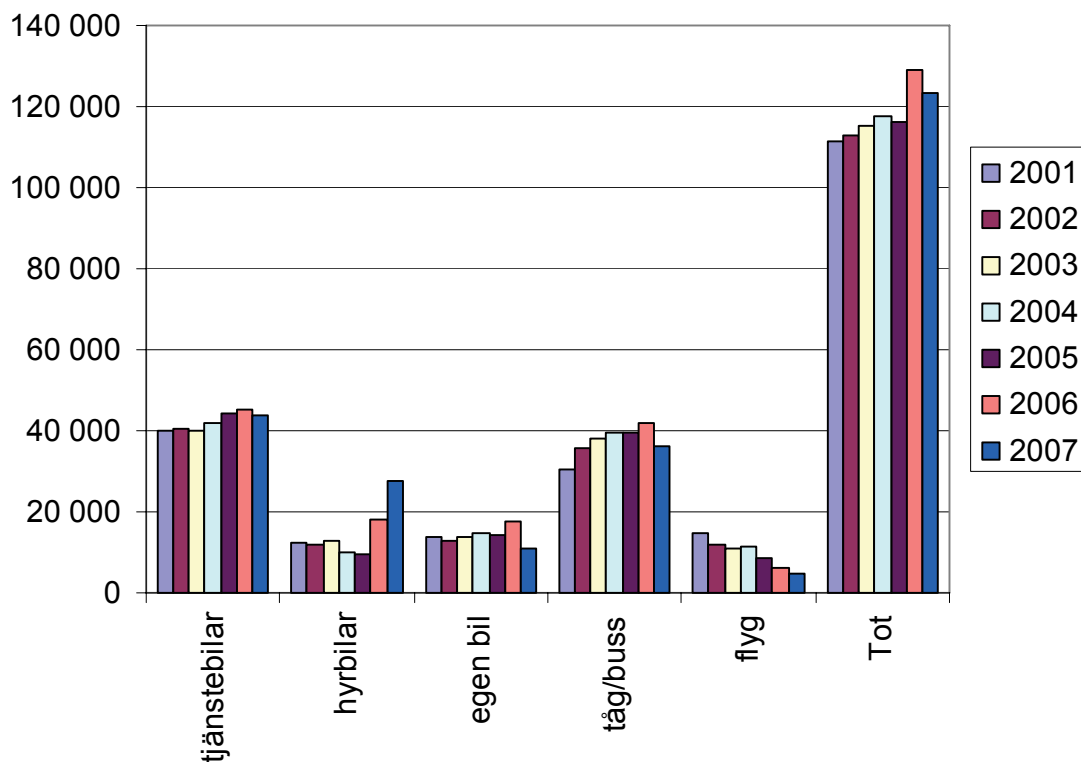


Diagram 1. Tjänsteresor, rest sträcka (mil) med olika färdmedel, tjänsteresor åren 2001-2007

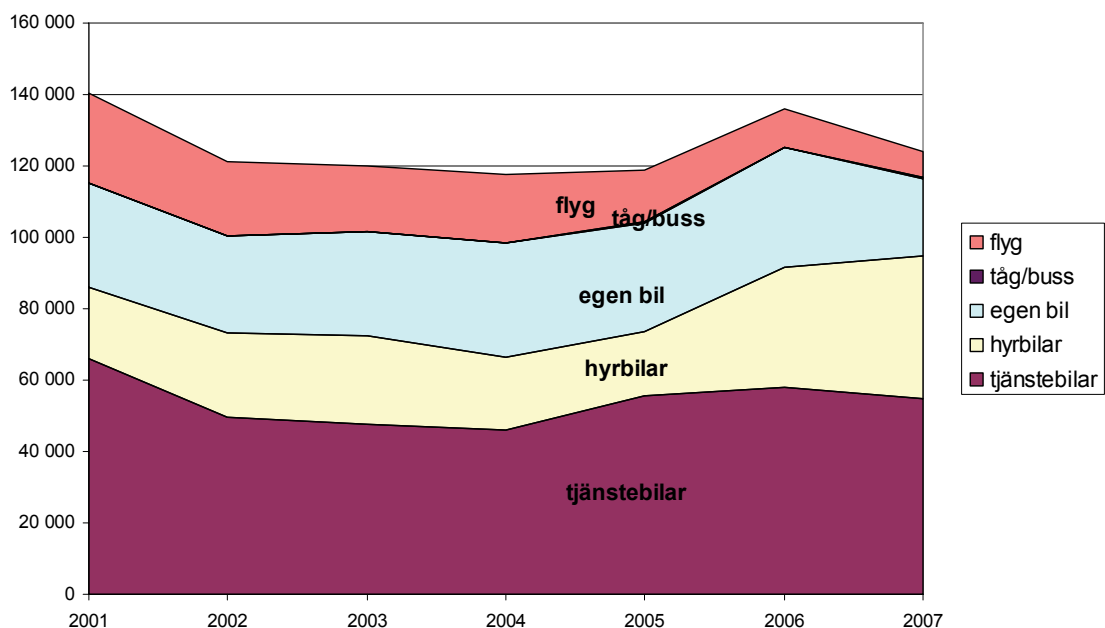


Diagram 2. Tjänsteresor, färdmedlens bidrag till utsläpp av koldioxid (kg) åren 2001-2007.

Koldioxidutsläppen minskade under år 2007 med totalt 9 %, eller 12 ton. Det är stor skillnad på hur mycket olika färdmedel släpper ut. Som framgår av diagrammen är den resta sträckan med tåg större än med hyrbilar. Ändå är utsläppen av koldioxid från tågresorna marginella. De syns inte mer än som ett streck i diagram 2.

Orsaken till att utsläppen minskade år 2007 är att andelen bilar med förnybara bränslen ökade bland hyrbilarna. Det gjorde att utsläppen endast ökade med sex ton från hyrbilarna trots att den resta sträckan ökade kraftigt. Samtidigt minskade den resta sträckan med övriga färdmedel och andel tankad gas ökade i tjänstebilarna på bekostnad av bensin.

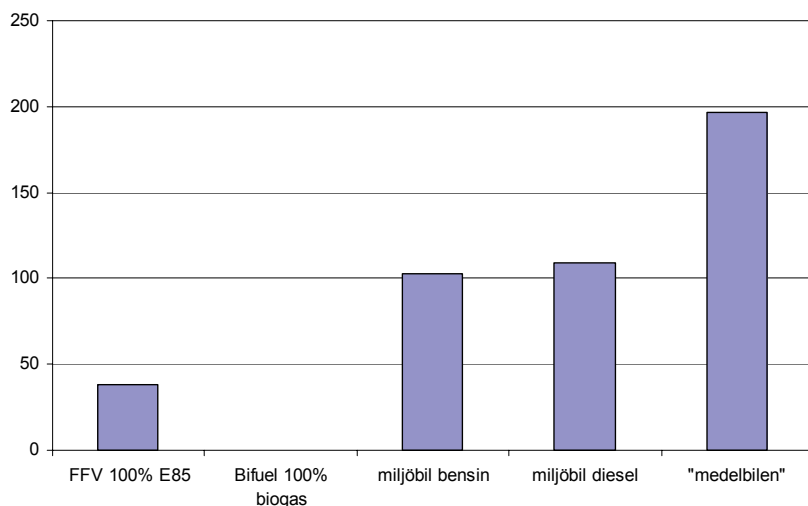


Diagram 3. Utsläpp av fossil koldioxid i g/personkilometer i genomsnitt från olika biltyper (Naturvårdsverket)

Som framgår av diagram 3 skiljer sig utsläppen stort mellan olika typer av bilar. Diagrammet är baserat på de uppgifter som ska användas när statliga myndigheter redovisar sina ut-

släpp av koldioxid till Regeringen. De fyra alternativen till vänster är alla klassade som miljöbilar. Utsläppen från dessa alternativ varierar mycket beroende på bränsle. Stapeln längst till vänster gäller E 85 som är en blandning av 85 % etanol och 15 % bensin. Det är bensinen som ger upphov till utsläppet av fossil koldioxid. Kör man bara på biogas är utsläppet av fossil koldioxid noll. Stapeln längst till höger visar utsläppet från ”medelbilen” i den svenska bilparken.

I Länsstyrelsens resepolicy betonas också att mängden resor kan minskas genom att i större utsträckning ersätta fysiska möten med telefon- och videokonferenser. Antalet telefonkonferenser beställda genom Länsstyrelsens växel har ökat från 31 stycken år 2005 till 45 stycken år 2006 och 52 stycken år 2007.

	kväveoxider	kolväten	kolmonoxid	koldioxid
Tjänstebilar	66	8	147	54 946
Hyrbilar	12	6	143	39 951
Egen bil	78	24	187	21 673
åg/buss	1	0,04	0,09	93
Flyg	29	7	24	7 176
Totalt	156	46	501	123 838

Tabell 1. Utsläpp till luft från tjänsteresor i kg.

Faktaruta om avgaser

Koldioxid (CO₂)

Utsläpp av koldioxid från fossila bränslen är den största orsaken till oron över klimatförändringar till följd av en ökande växthuseffekt. Fossila bränslen är till exempel diesel, bensin och fossilgas (som också kallas naturgas). Den koldioxid som bildas när biogas förbränns bidrar däremot inte till ökad halt av koldioxid i atmosfären. Det beror på att biogasen ingår i kolets kretslopp i biosfären.

Kväveoxider (NO och NO₂)

Bidrar till försurningen och övergödningen av sjöar och hav. Bildar tillsammans med kolväten marknära ozon som är hälsoskadligt och orsakar skador på växtlighet. Dieslbilar släpper ut betydligt mer kväveoxider än bensin.

Kolmonoxid (CO)

Kolmonoxid (som också kallas koloxid) är en hälsoskadlig gas som bildas vid ofullständig förbränning av bränslen. Vid bilkörning är utsläppen störst efter kallstarter.

Partiklar

Partiklar är hälsoskadliga och bildas vid ofullständig förbränning av bränslen. Utsläppen är störst från dieselfordon.

Kolväten (HC)

Blandning av hälsoskadliga gaser som bildas vid ofullständig förbränning av bränslen. Bildar tillsammans med kväveoxider marknära ozon som är hälsoskadligt och orsakar skador på växtlighet.

Uppvärmning – kraftigt minskade utsläpp

Per ytenhet var värmeanvändningen 59 kWh/m² för länsstyrelsebyggnaden och 143 kWh/m² för residenset. Det är en liten minskning från föregående år.

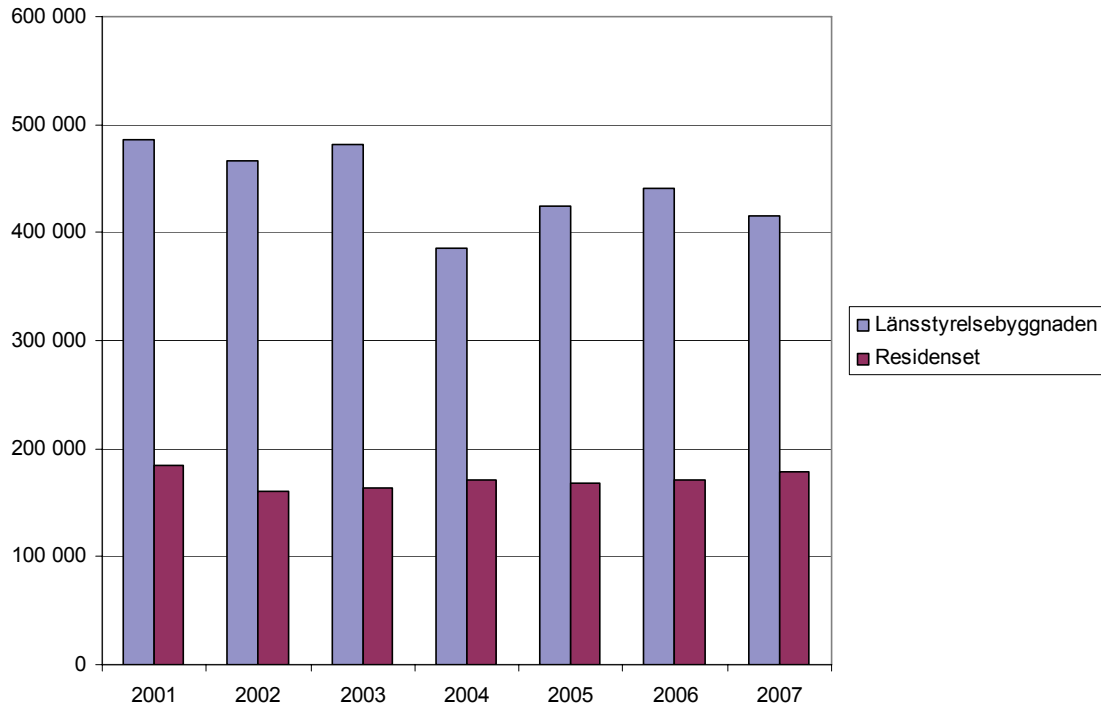


Diagram 4. Användningen av fjärrvärme i Länsstyrelsebyggnaderna (kWh) åren 2001-2007

I de uppgifter som Länsstyrelsen får från fastighetsägarna ingår även andra hyresgäster (restaurang Guvernören är den största) eftersom de inte går att skilja ut i statistiken. Länsstyrelsens förbrukning är därför beräknad utifrån den andel som används av totala lokalytan. Uppgifterna är gradtalskorrigerade för att möjliggöra jämförelse mellan år där temperaturen varit olika.

Jönköping Energi tog under året i bruk sin nya avfallseldade kraftvärmepanna fullt ut, vilket innebär att en stor del olja kunde ersättas i fjärrvärmesystemet. Därför har Länsstyrelsens utsläpp av koldioxid från uppvärmning minskat från 61 ton år 2006 till 33 ton år 2007.

El – ökad användning men minskade utsläpp

Elanvändningen har fortsatt att öka och var under år 2007 var den högsta noterade sedan Länsstyrelsen började med miljöredovisning. Ombyggnaden av lokalerna år 2005-2006 med ett nytt lunchrum och flera nya sammanträdesrum med kylanläggningar och spotlightbelysning har bidragit till ökad elanvändning. Ventilationen står dock för merparten av elanvändningen. År 2007 var elanvändningen 113 kWh/m² i länsstyrelsebyggnaden och 25 kWh/m² i residenset.

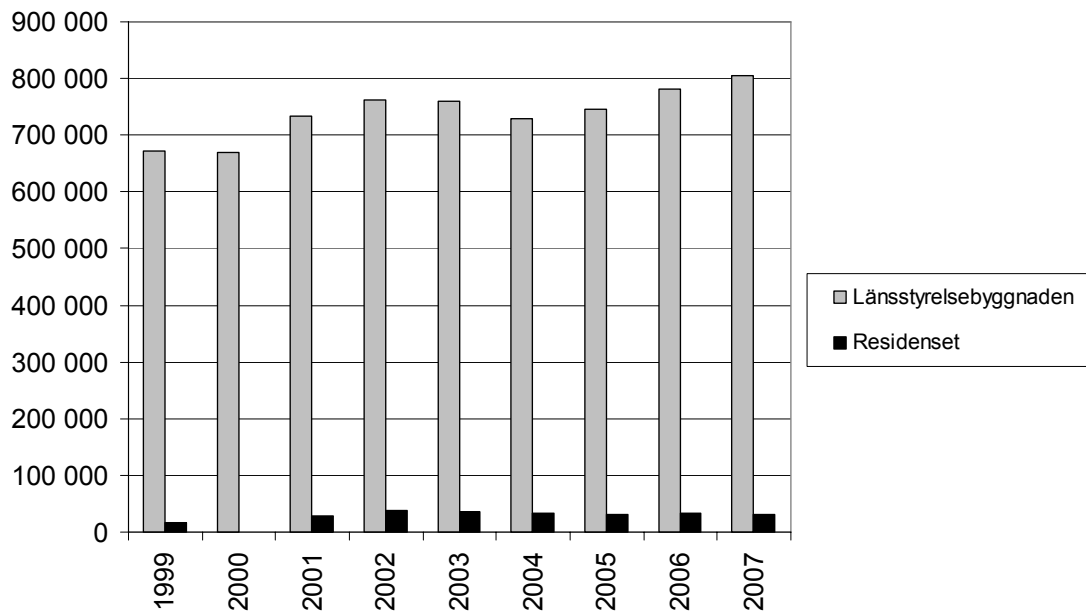


Diagram 5. Användningen av el i Länsstyrelsebyggnaderna (kWh) åren 2001-2007

Eftersom Länsstyrelsen under år 2007 övergick till Bra Miljöval El har ändå miljöpåverkan från Länsstyrelsens elanvändning minskat från 81 ton år 2006 till mindre än 1 ton år 2007. Genom att endast köpa Bra Miljöval-märkt el baseras Länsstyrelsens elanvändning från 2007 bara på förnybara energikällor som till exempel vindkraft och biokraftvärme. Även gammal vattenkraft (redan utbyggd) ingår under särskilda krav, till exempel att pengar avsätts för naturvårdsåtgärder. Länsstyrelsen bidrar därmed inte till användning av kolkraft eller andra fossila alternativ. Eftersom tillgången på förnybara energikällor är begränsad är det fortfarande viktigt att arbeta för att minska elanvändningen.

Vatten

Vattenanvändningen har minskat till 32 liter per dag och årsarbetskraft. Föregående år var åtgången exceptionellt stor på grund av ombyggnaden.

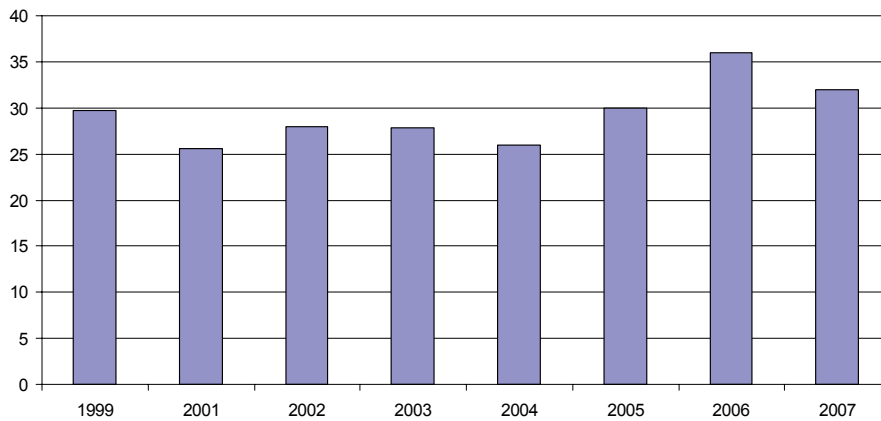


Diagram 6. Användningen av vatten i Länsstyrelsebyggnaderna (liter/årsarbetskraft och dag)

Kontorspapper

Efter en lyckad sparkampanj under år 2001 minskade förbrukningen av kopieringspapper. Dubbelsidig kopiering infördes i nästan alla sammanhang. Därefter ökade förbrukningen igen under ett par år. Under år 2005 infördes nya rutiner för trycksaker vilket bidrog till att förbrukningen minskade. En del rapporter trycks utanför Länsstyrelsen och kommer inte med i statistiken. År 2007 har användningen ökat igen och nyckeltalet är nu 47 ark per årsarbetskraft och dag. I nyckeltalet ingår förbrukningen i kopieringscentralen för rapporttryckning med mera. Förbrukningen i kopieringscentralen utgör ca 48 %, så om man enbart räknar med förbrukningen ute på avdelningarna blir nyckeltalet 24 ark per person och dag.

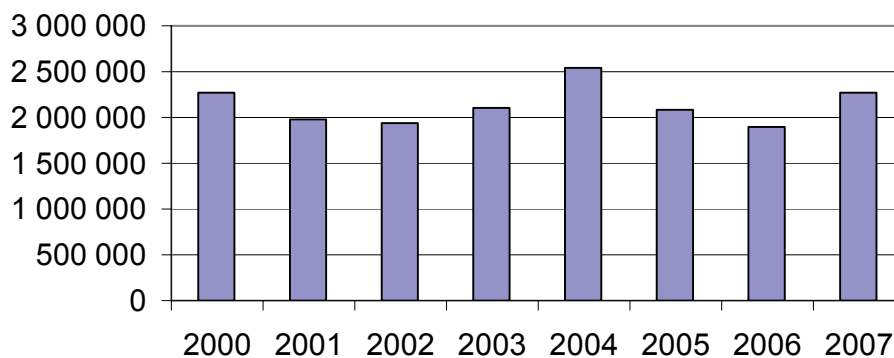


Diagram 7. Länsstyrelsens pappersanvändning, antal ark totalt åren 2001-2007

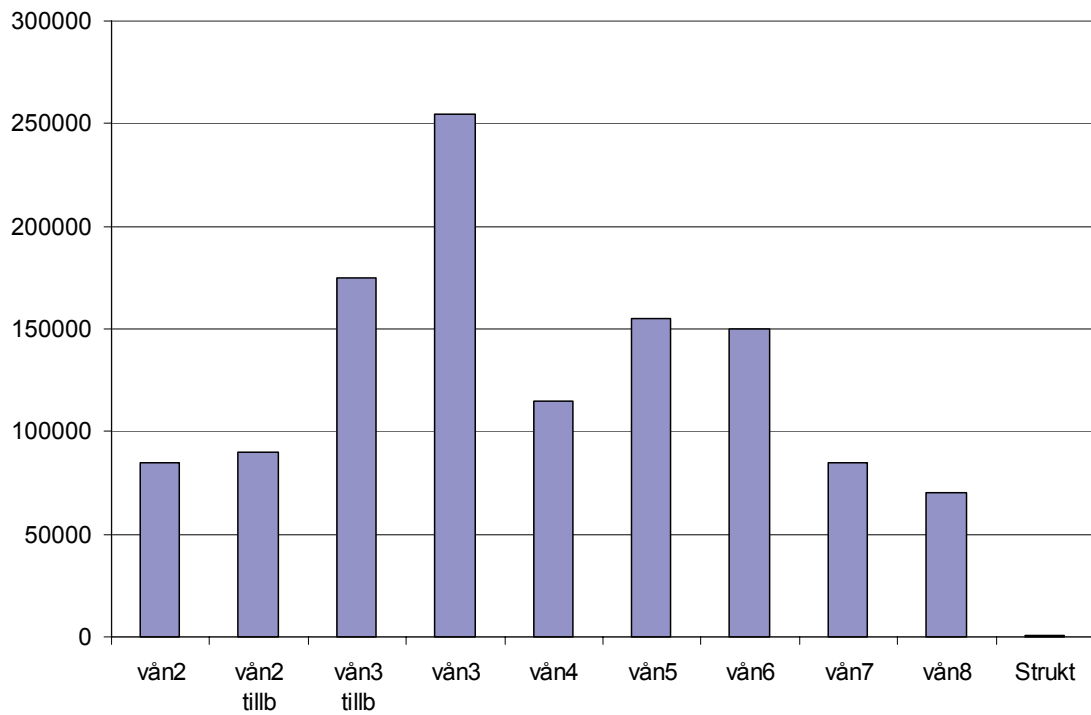


Diagram 8. Pappersanvändning per våning (kopieringscentralen ingår inte), antal ark

Nyckeltal

Nyckeltal för år 2007 och förändring i procent jämfört med år 2006.

	Trafikslag	Resta mil		Resta mil/ åa		kg utsläpp per åa* av:				Förändring av miljö-påverkan
						Koldioxid		Kväveoxider		
Tjänsteresor	Bil	82 284	+2 %	374	+2 %	530	-6 %	0,71	-21 %	☺
	Tåg, buss	36 050	-14 %	164	-14 %	0,4	oför.	0,01	oför.	
	Flyg	4 776	-25 %	22	-24 %	33	-34 %	0,13	-23 %	
	Totalt	123 111	-5 %	560	-4 %	563	-9 %	0,85	-21 %	
Uppvärmning	71 kWh/m ²	-3 %		2 701 kWh/åa*	-2 %					☺
Elanvändning	100 kWh/m ²	+3 %		3 805 kWh/åa*	+3 %					☹☺**
Vattenanvändning	32 liter/dag och åa	-11 %								☺
Kopieringspapper	47 ark/dag och åa	+21 %								☹

* åa = årsarbetskrafter. Antalet årsarbetskrafter var 220 st år 2007. År 2006 var antalet åa 221 st.

**Förändring av miljöpåverkan från elanvändning har två ansikten. Utsläppen till följd av Länsstyrelsens användning har minskat eftersom en övergång har skett till Bra Miljöval-märkt el. Å andra sidan har elanvändningen ökat och tillgången på förnybar el är begränsad.

Utsläpp av koldioxid totalt (ton)

Sektor	2006	2007	Förändring av miljö-påverkan
Tjänsteresor	136	124	☺
Uppvärmning	61	33	
Elanvändning	81	<1	
Totalt	278	158	

Bilaga: Sammanställning åren 2001-2007

Sammanställning av genomförda förbättringsåtgärder inom områden som har prioriterats i miljöledningssystemet. En del områden har prioriterats alla år, andra bara något eller några.

År	Åtgärd	Effekt (där effekt varit möjlig att bedöma)
Upphandling		
2002	Länsstyrelsen har medverkat i att arrangera en utbildning om att ställa miljökrav vid offentlig upphandling. Fem personer från Länsstyrelsen deltog.	
2003	Nya miljöanpassade rutiner för upphandling/inköp har tagits fram och införts. Information om dessa vid introduktionsutbildning.	
2004-2005	Ett antal personer med ansvar för upphandlingar har gått utbildning inom området.	
2007	Inköp av rättvisemärkt/KRAV-märkt kaffe till automaterna	Minskad belastning av miljögifter i producentländer. Bättre hälsa hos arbetarna.
Elanvändning		
2002	Information till personalen om åtgärder för att minska elanvändningen har genomförts	Elanvändningen minskade under kampanjtillfället men inte över året.
	Närvarostyrning av belysning i ledningsplatsen	
2003	Närvarostyrning i kontorslandskapet och korridoren andra våningen på landsbygdsavdelningen.	Närvarostyrning begränsar slöseri med el.
2007	Övergång till Bra Miljöval-märkt el	75 ton minskade utsläpp av koldioxid
Tjänsteresor		
2001	Åtta (av totalt 15) tjänstebilar byttes mot biogasbilar.	Koldioxidutsläpp från resor i bil minskade med 13 % mellan 2001 och 2002.
2002	Uppföljning av biogasanvändningen görs halvårsvis och information om resultatet till personalen.	Andel biogas användning i biogasbilarna: 2002: April-juni 72 %. Andra halvåret 78 %. 2003: Januari-juni 80 % 2004: 77 % 2005: 76 % 2006: 73 % 2007: 77 %
	24 personer har genomgått utbildning i Eco-driving.	Utvärdering av utbildningen visar att utbildningen var mycket uppskattad.
	Utbildning om videokonferensutrustning för personalen.	
	Vid inköp av nya bildäck väljs däck utan HA-oljor	Minskad spridning av HA-oljor i miljön.
2004	10 personer har genomgått utbildning i Eco-driving, 16 personer som fick grundutbildning 2002 gick uppföljningsutbildning.	Uppföljningsutbildningen visade i genomsnitt ca 9 % bestående minskning av bränsleförbrukning.
2006	Resepolicy med reserutiner har införts	

Arbetsresor		
2002	Resvaneundersökning genomfördes bland personalen.	Alla färdsätt minskade mätt per person jämfört med år 2000.
	Cykelkampanj genomfördes samordnat med friskvårds-satsning.	Cykelandet ökade under året mätt som antalet cyklar i cykelställen.
	Länsstyrelsen köper tjänsten samåknings-tjänst vilket innebär att personalen kan boka samåkningsresor på Internet. Information till nyanställda om systemet.	
2003/ 2004	Cykelkampanj som 2002, information om samåknings-tjänst	Ingen förändring uppmätt
	Se även Eco-driving under tjänsteresor	
Ekologiskt hållbar utveckling i tillväxtavtalet		
2002	Projektet Miljöstrategisk näringslivsutveckling påbörjades. Ett antal delprojekt har genomförts, bland annat utbildningar i egenkontroll.	
2002- 2004	Projekt för bättre integrering av ekologiskt hållbar utveckling i tillväxtavtalet.	Under 2004 har samtliga strategiska projekt inom RTP lämnat mål för hänsyn till ekologisk hållbarhet.
EU:s strukturfonder mål 2-södra och öarna		
2002- 2005	Broschyr sprids till projektägare med goda exempel och information om miljöhänsyn i projekt. Information har också spritts vid projektägarträffar.	
2002- 2006	Sökanden får hjälp med integrering av miljöhänsyn i projekt.	Fler projekt bedöms ha integrerat miljöhänsyn på ett bra sätt.
Operativ tillsyn inom miljöskydd		
2002- 2004	Fokusera tillsynen på verksamheter där egenkontrollen bedöms vara otillräcklig eller där handläggaren saknar tillräcklig kunskap om verksamhetens egenkontroll.	
2005	Nyhetsbrev (miljönytt) samt riktad information angående IPPC, VOC, Seveso, avfall, kemikalier, oljecisterner. Genomförande av tillsynsprojekt kring kemikalier med syftet att höja företagets kunskap (och även vår!) om vilka kemikalier/ämnen som används.	Tillsynsprojektet kring kemikalier ledde till att ett flertal företag slutade använda och plockat bort vissa kemikalier som de upptäckte att de fanns i PRIO-databasen eller på begränsningslistan och valde ur miljösynpunkt bättre alternativ. Några företag "hittade" i sina kemikalieförråd kemikalier som inte används på företaget idag och som nåt fall till och med är förbjudna att användas. I några fall hittade vi kemikalier på företagen som inte längre ska användas och som nu plockats bort. Förhoppningsvis har projektet lett till att företagen fortsättningsvis i sin egenkontroll har en bättre kontinuerlig kontroll på sina kemikalier och väljer bättre alternativ när sådana finns.
2006	Ett tillsynsprojekt för mellanlagring av avfall genomfördes. Energiredovisningar har begärts in från tillsynsobjekten.	
2007	Projekt om industrins energianvändning. Deltagande i tillsynsprojekt som initieras av miljösamverkan f och Miljösamverkan Sverige.	
Prövning av miljöfarlig verksamhet		
2003- 2007	Utveckla villkorsformuleringar så att tillståndsbesluten vid Miljöprövningsdelegationen innehåller motivering grundad på miljömålen	Nästan alla ärenden innehåller nu miljömåls-motiveringar, finns dessutom i de flesta prövotidsredovisningar.

Förorenade områden		
2005	Förbättringsarbete inom identifiering, riskklassning och efterbehandling	5 av de mest prioriterade objekten har åtgärdats. 3 ytbehandlingsindustrier, 1 PCB utfyllnad och 1 syraslamdeponi har åtgärdats och där cirka 1 ton bly, 1 ton nickel, 20 ton zink, 10 ton koppar, 1 ton cyanid, 10 ton PAH:er och 20 ton PCB schaktats bort och tagits om hand. På syraslamdeponin har man minskat utläckaget av föroreningar med 95 %. Åtgärderna på dessa 5 objekt har lett till att man hindrat föroreningar från sprida sig till grundvatten och närrecipienter och att markområden numera kan användas utan risk för hälsoeffekter. En mkt grov uppskattning är att med dessa åtgärder så har man löst ca 10-15 % av problemet med förorenade områden i länet (eftersom dessa objekt varit högt prioriterade så ger åtgärderna stora miljövinster).
Omställning av energisystemet		
2007	Förslag till områden av riksintresse för vindkraft redovisats till energimyndigheten. Arbetet med en regional vägledning för vindkraftsetableringar påbörjats. Länsstyrelsen har verkat för ett tillskande av ett regionalt energikontor. Information och kurser om utbyggnad av förnybara energikällor har genomförts. En energi- och klimatstrateg har utsetts vid Länsstyrelsen.	
Åtgärdsprogram för miljö kvalitetsmålen		
2007	Länsstyrelsen åtgärder i åtgärdsprogrammen för miljö kvalitetsmålen integreras i verksamhetsplaneringen.	56 av Länsstyrelsens åtgärder blev genomförda under året och 35 åtgärder påbörjades.
Bättre förutsättningar för en större andel person- och godstrafik på järnväg.		
2002	Länsstyrelsen har medverkat i olika arbetsgrupper och referensgrupper för påverkan och utveckling.	Nya perronger byggs på länsbanorna för anpassning till funktionshindrade och barn m.fl. Tre nya stationer har tillkommit och ett nytt mötesspår har byggts. Nya tågsätt har inköpts av Länstrafiken. Trafiken på länsbanorna har utökats. En utredning har genomförts gällande Jönköpingsbanan (Nässjö-Falköping) som påvisar vikten av en kapacitetsökning.
	Flera studier ska utföras för etablering av godsterminaler (kombitransporter).	Idéstudien för kombiterminalen på Torsvik har slutförts och överlämnats till Banverket som påbörjat en förstudie enligt lagen om byggande av järnväg. Sidospårs byggandet vid brevterminalen i Nässjö pågår och Nässjö kommun förbereder utbyggnad av en kombiterminal i anslutning till detta. Även studien för Jönköpingsbanan ovan i D7:1 belyser behovet av kapacitetsförstärkning för godstrafiken.
2003	Medverkan i arbetsgrupper och referensgrupper för påverkan och utveckling.	Slutredovisningen av SEBTrans som avser åtgärder utmed Kust till Kustbanan avslutades i december 2003. Utredning för effektiva järnvägs- och vägförbindelser från väst till öst, Interreg IIIB-projekt, har påbörjats under året.
Samhällsplanering		
2003-2006	Projekt tillsammans med 7 kommuner om att i samtliga nya detaljplaner göra en särskild konsekvensbeskrivning av plangenomförandet med miljö kvalitetsmålen som utgångspunkt.	2003: 10 stycken detaljplaner har arbetsrutinen tillämpats under året. Projektet har berört drygt tjugo detaljplaner under år 2005. Projektet har avslutats under år 2006 med en workshop med deltagande kommuner. Kunskapsspridning sker till övriga kommuner under år 2007.

Kalkningens negativa miljöpåverkan		
2002	Övergång till icke-dammande kalkprodukter.	Kräver mindre transporter och har mindre negativ lokal påverkan på biologisk mångfald.
	Kommunerna har uppmanats att ställa miljökrav vid upphandling samt följa upp om de lyckats med detta.	Åtgärden gav dåligt gensvar hos kommunerna som inte såg möjligheterna.
	97 % av antalet ton spridd kalk på våtmarker utgörs av dammfria produkter	
	Rutiner har införts om att använda elmotorn när så är möjligt vid effektuppföljningen.	Minskade utsläpp av luftföroreningar.
2003	När den gamla båtmotorn byts, köps en miljövänligare, 4-taktare	Minskade utsläpp av luftföroreningar, och föroreningar till vatten.
2004	99 % av antalet ton spridd kalk på våtmarker utgörs av dammfria produkter	Kräver mindre transporter och har mindre negativ lokal påverkan på biologisk mångfald.
	Vägverket har informerat på kalkhandläggartreff om miljökrav i upphandlingen.	
	Provtagningsrutiner för effektuppföljning ändras så att transporter för detta minskas	Rutter för Länsstyrelsens provtagning har ändrats så att transporter har minskat och en del provtagning har lagts ut på kommunerna vilket ytterligare minskar transporter. Färre prover tas ute på sjöarna och fler vid sjöutloppen vilket innebär färre båttransporter.
Betesmarker		
2002-2006	Kurser i röjning av betesmarker och rådgivning om skötselplaner, åtgärdsplaner och kort rådgivning. Flera artiklar i Förvetet som berör betesmarkens skötsel.	Andel betesmarksstöd som underkänns pga dålig skötsel var 16 % av arealen år 2002. 2003 13 % 2004 10,8 % 2005 12,2 % 2006 10 %
Inköp av handelsgödsel-P i F län ska motsvara behovet.		
2002	En uppskattning av andelen företag med mer än 20 de el 25 ha som har aktuell (7år) växtnäringsbalans och gödslingsplan har gjorts.	Andelen uppskattas vara mindre än 40 % 2002
2003-2004	Satsa tillräckligt av KULM-medlen för att nå målet att minst 80 % av företag med mer än 20 de el 25 ha ska ha aktuell (7år) växtnäringsbalans och gödslingsplan.	54 % 2003, ca 55 % 2004.
2005-2006	Då ovanstående inte går att nå med tillgängliga resurser blir åtgärden att prioritera mjölkko-företagen i den enskilda växtnäringsrådgivningen med målet att minst 80 % av alla mjölkko-företag med mer än 20 kor ska ha en aktuell växtnäringsbalans och gödslingsplan (inte äldre än 7 år).	Det behöver göras ca 75 gödslingsplaner per år för att vi ska nå målet. 2005 gjordes ca 50 planer. År 2006 var andelen ca 75 %.
Främjande och förebyggande operativ tillsyn inom naturvårdsområdet		
2003	Artikelserie i "Förvetet" om småbiotoper i odlingslandskapet.	
2004	Framtagande av information för publicering på Internet som beskriver naturvärden och tillämpning av reglerna i miljöbalken.	
Skötsel av skyddade områden		
2005	Gröna Jobb-lagen har utfört skötselåtgärder i minst 15 objekt. 10 nya skötselplaner har fastställts. 40 nya informationsskyltar med föreskrifter har satts upp i naturreservat. Friluftsanordningar har till ca 70 % återställts till det skick de var i innan stormen 8-9 januari 2005.	

Övrigt – exempel på förbättringsåtgärder bland ej prioriterade områden.		
2001	Pappersbesparingskampanj genomfördes	Förbrukningen minskade drygt 10 %. Enkelsidig kopiering är numer ovanlig, men pappers-konsumtionen har ändå ökat under senare år.
2005	Källsortering har utökats med kompostering.	
2006	Ny båt med fyrtaktsmotor för fiskeritillsynen	Fyrtaktsmotorer minskar bensinförbrukning och utsläpp av framför allt kolväten och koldioxid kraftigt jämfört med tvåtaktsmotorer.
2007	Grundläggande miljöutbildning för personalen (halvdag)	
2007	Övergång till Svanenmärkt kopieringspapper.	



Länsstyrelsen i Jönköpings län

Länsstyrelsen i Jönköpings län

551 86 Jönköping

Telefon: 036-39 50 00

Fax: 036-12 15 58

Webbplats: www.f.lst.se

E-post: lansstyrelsen@f.lst.se