



Länsstyrelsen i Jönköpings län

Den lokala naturvårdssatsningen i Jönköpings län





- Den lokala naturvårds-satsningen i Jönköpings län



Meddelande	nr 2008:03
Referens	Anna Isaksson och Lisa Karlsson, Naturavdelningen, Funktionen för Land och miljömål
Kontaktperson	Lisa Karlsson, Länsstyrelsen i Jönköpings län, Direkttelefon 036-39 52 05, e-post lisa.karlsson@f.lst.se
Webbplats	www.f.lst.se
Fotografier	Torbjörn Aronsson, Sven-Åke Svensson, Monika Wackhammar, Gösta Skoglund, Lars-Göran Lindgren, Thor Ahlstrand, Jönköpings kommun, Monica Johansson, Malin Gumaelius, Marielle Magnusson, Hans Göransson, Sara Andersson, Peter Johansson, Göran Sollin, Roland Junerup, Margareta Edqvist
Kartmaterial	Översiktskartan (skala 1:250 000, röda kartan raster och vektor) © Lantmäteriet 2007. Ur GSD-Översiktskartan ärende 106-2004/188F.
ISSN	1101-9425
ISRN	LSTY-F-M—08/03--SE
Upplaga	300 ex.
Tryckt på	Länsstyrelsen i Jönköpings län, 2008
Miljö och återvinning	Rapporten är tryckt på miljömärkt papper och omslaget består av PET-plast, kartong, bomullsväv och miljömärkt lim. Vid återvinning tas omslaget bort och sorteras som brännbart avfall, rapportsidorna sorteras som papper.

© Länsstyrelsen i Jönköpings län 2008

Förord

Regeringen har mellan åren 2004 och 2006 satsat totalt 300 miljoner kronor på kommunal och lokal naturvård (LONA). Pengarna har delats ut som delfinansiering av projekt som leder till naturvårdsnytta, friluftsliv, ökad folkhälsa, ökad tillgång till tätortsnära natur och kunskapsuppbyggnad kring natur- och kulturvärden i människors närhet.

LONA engagerar så gott som alla Sveriges 290 kommuner. I storleksordningen 1 500 projekt pågår eller har genomförts i landet med hjälp av bidraget. Totalkostnaden för projekten är cirka 700 miljoner kronor varav 285 miljoner kronor är bidrag från staten. Det innebär att kommunerna och andra aktörer har investerat mer än hälften av kostnaderna för projekten.

I Jönköpings län har alla kommuner deltagit med minst två projekt. Intresset har varit stort och flera bra projektidéer har tyvärr inte kunnat förverkligas inom de ramar som har getts för LONA. Vår uppfattning är att verksamheten i länet har varit mycket framgångsrik och att naturvårdsarbetet i kommunerna har fått en rejäl skjuts framåt. Vi hoppas därför att den utvärdering av LONA-verksamheten som ska göras under 2008 kommer att leda till samma slutsats och att Regeringen utifrån det beslutar om nya pengar till det lokala och kommunala naturvårdsarbetet.

Vi tror och hoppas att kommunerna även i fortsättningen kommer att satsa pengar för att gynna naturvärden och öka invånarnas intresse för och nyttjande av naturen i sin närhet.



Johan Uhr
Naturvårdsdirektör, Länsstyrelsen i Jönköpings län

Innehållsförteckning

Förord	5
Inledning.....	8
Lokala naturvårdsprojekt i Jönköpings län mellan åren 2004 och 2006	9
Aneby kommun	10
1 Ekopark vid Aneby Gård	10
2 Turiststig vid vattenfallet på Stalpet	13
3 Promenadstråk runt Målkvistadammen	15
4 Natur- och friluftsområde på Furulid	15
5 Naturstig längs med Svartån i Frinnaryd.....	16
6 Naturrum med fågeltorn.....	16
7 Tätortsnära Natur- och friluftsreservat	16
8 Från stenbrott till friluftsområde	17
9 Promenad- och motionsspår i Frinnaryd.....	17
10 Naturguide för Aneby kommun	17
Eksjö kommun.....	18
14 Grönstrukturplan för Eksjö stad	18
11 Natur- och kulturguide för Eksjö kommun.....	21
12 Öringen tillbaka i Eksjöån	22
13 Återställning av Hässlebybäcken och skapande av uteklassrum vid Furulundsskolan	22
15 Skötselplan för planerat naturreservat – Skedhult	22
16 På redi't – Natur och kultur på ren småländska.....	23
17 Upprustning av vandringsleder i Eksjö kommun	23
18 Attraktiva strövstigar/ motionsspår i stans närhet	23
Gislaveds kommun	24
19 Kanotprojekt Nissan.....	24
20 Dagfjärilsinventering i Gislaveds kommun	25
Gnosjö kommun.....	26
21 Hästen som naturvårdare	26
22 Alléer i Marieholm och Åsenhöga	28
23 Tre vandringsleder i Marieholm	29
24 Utökning av projektet Hästen som naturvårdare.....	29
Habo kommun	30
26 Naturskola i närmiljö	30
25 Hökesåns dalgång	32
27 Besöksmål Västra Vätterbäckarna.....	33
28 Grönstrukturplan för Habo kommuns tätort.....	33
29 Naturguide över Habo kommun	33
Jönköpings kommun	34
30 Rocksjön – våtmarken i centrum.....	34
34 Integrationsprojekt Öxnehaga.....	36
31 Ett friluftsområde för boende i sydvästra Jönköpings stad – Vattenledningsområdet	38
32 Vandringssguide för Jönköping och Huskvarna	38
33 Utveckling av Stensholm - Ett tätortsnära våtmarksprojekt.....	38

35 Fiskväg i Lillån, vid Attarpsdammen i Bankeryd.....	39
36 Efter stormen – nyskapande av ädellövskog, för en rikare social miljö.....	39
37 Natur, kultur och folkhälsa	39
38 Dunkehallaravinen, genomförandeåtgärder etapp 1	40
Mullsjö kommun	41
39 Utveckling av tätortsnära friluftsområden i Friluftsriket Mullsjö	41
40 Naturinformation vid Mullsjöbäcken	42
Nässjö kommun	43
42 Emåns löväng	43
41 Lövhult – kommunalt naturreservat.....	45
43 Friskare Liv	46
44 Närnaturguide	46
Sävsjö kommun	47
45 Utveckling av kultur- och naturguidning i Sävsjö kommun	47
46 Natur & Kulturprojektet, del 2, Eksjöhovgård	50
47 Natur & Kulturprojektet, del 2, Möcklehult.....	50
Tranås kommun	51
49 Inventering av svartoxe i Ekbergsparken i Tranås kommun	51
48 Svartåns fiskvägar	53
50 Svartåns fiskvägar del 2	54
Vaggeryds kommun	55
51 Östermoskogen natur, kulturmiljö och friluftsliv.....	55
52 Natur- och rekreationsstig längs Lagan	57
53 Grönplan för Vaggeryd.....	57
Vetlanda kommun	58
54 Grönskande stad i lummig Emådal	58
55 Fiskväg Mela 1.....	60
59 Vetlandabäcken – levande vatten.....	62
56 Kyrkparksdammen och Våtmark i park	63
57 Grönskande tätorter i Vetlanda kommun	63
58 Grönbete i tätort.....	63
60 Kanalgratan - bäcken upp till ytan.....	64
61 Kvarndammsparken för alla	64
62 Trädkyrkogård- ett biologiskt vilorum	64
63 Natur och Kultur på hjul och till fots	64
Värnamo kommun	65
64 Natur runt Borgen	65
65 Getryggarna.....	67
66 Gröna, sköna Värnamo – grönstrukturprogram för Värnamo stad	68
67 Hästen som naturvårdare, del 1.....	68
68 Våtmark i Bors tätort.....	69
69 Naturum/Kulturum i Apladalen	69
70 Hästen som naturvårdare, del 2.....	69
71 Moens gård och naturreservat	70
Samverkansprojekt	71
72 Smålands flora.....	71
Sammanställning av sökta och beslutade projekt 2004 – 2006	74

Inledning

Genom lokala naturvårdsbidrag har Sveriges kommuner, privatpersoner, företag och föreningar fått möjlighet att arbeta med naturvård i sin närhet. Nästan alla Sveriges 290 kommuner har deltagit med minst ett projekt i den lokala naturvårdssatsningen.

I den lokala naturvårdssatsningen har man tagit fasta på lokalt engagemang och lokal förankring, vilja och visioner om öppna landskap och levande landsbygd samt hälsa och friskvård. Syftet har bland annat varit att i projekten visa på hur insatser för naturvård även skapar förutsättningar för ökat friluftsliv, bättre folkhälsa och lokal tillväxt.

Det här har hänt i Jönköpings län:

- Totalt har kommunerna ansökt om 84 projekt varav 72 har beviljats.
- Alla 13 kommuner i Jönköpings län har deltagit med mellan två och tio projekt per kommun.
- Projekten har sammanlagt tilldelats 12,5 miljoner kronor i bidrag och har planerade projektkostnader på cirka 26 miljoner kronor.

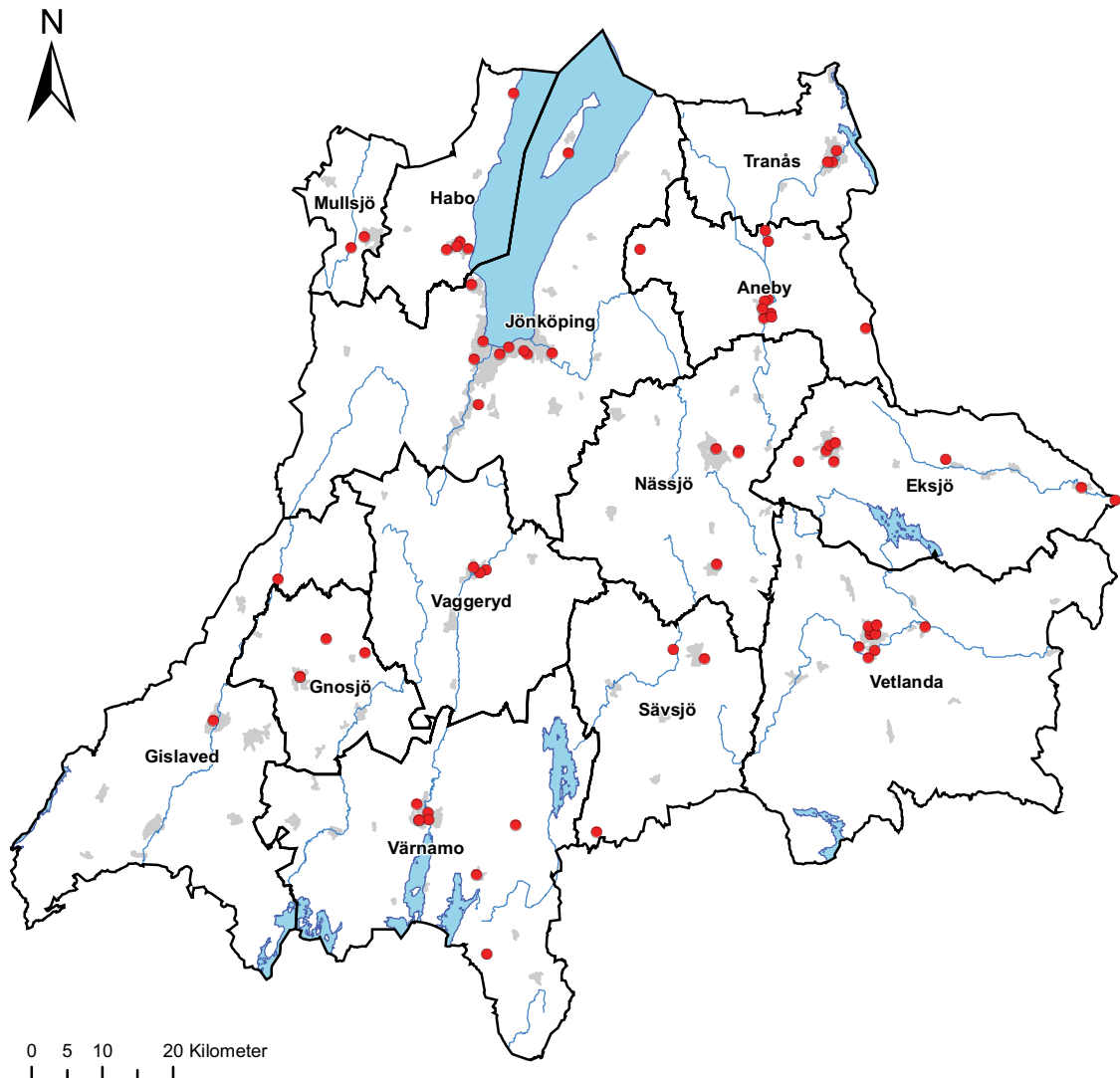
I den här rapporten beskrivs samtliga projekt översiktligt, några mer ingående. Ungefär en tredjedel av projekten i länet har avslutats vilket innebär att många projekt fortfarande pågår. Alla projekt måste dock avslutas senast 2010.

Totalt investeras över 700 miljoner kronor i projekt som startade mellan 2004 och 2006 i landet, varav närmare 300 miljoner kronor är statliga bidrag. De enskilda projekten kan pågå i högst fyra år. Satsningen genomförs som ett statsbidrag där högst 50 procent av projektens bidragsberättigande kostnader kan få stöd. Kommuner, föreningar, företag och andra finansierar de övriga 50 procenten.

Naturvårdsverket har det nationella ansvaret och har dels fördelat pengar till länsstyrelserna, dels upprättat vägledning och föreskrift. Naturvårdsverket står även för den nationella uppföljningen och har i uppdrag att utvärdera LONA under 2008. Länsstyrelserna har fattat beslut om vilka projekt som ska få bidrag och följer upp projekten i respektive län. Landets kommuner samordnar och administrerar de projekt som genomförs lokalt. Kommuner, ideella föreningar, privatpersoner, stiftelser och andra intressenter genomför projekten.

För att öka erfarenhetsutbytet om den lokala naturvårdssatsningen finns en databas över alla projekt som avslutats och pågår i landet. Du hittar den på www.naturvardsverket.se/lona.

Lokala naturvårdsprojekt i Jönköpings län som beviljades bidrag 2004, 2005 och 2006



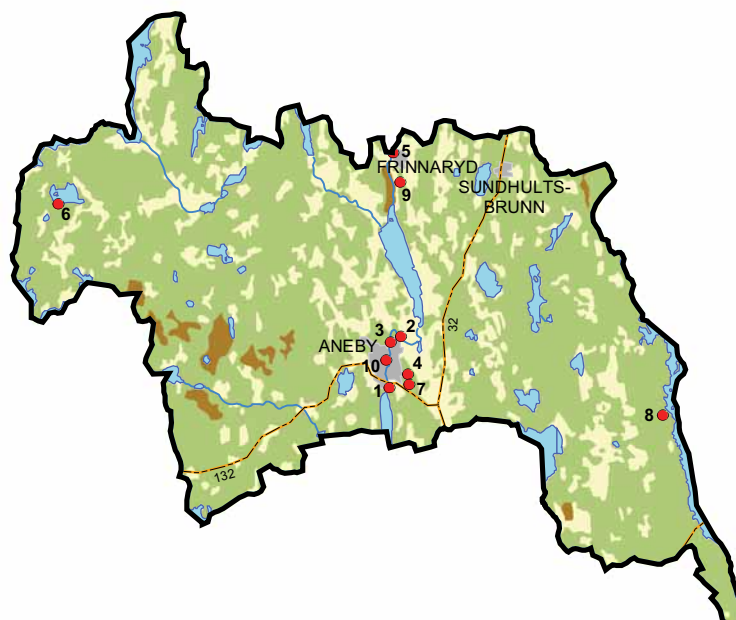
Figur 1. Prickarna på kartan visar var i länet de lokala naturvårdsprojekten har genomförts eller håller på att genomföras.

Alla lokala naturvårdsprojekt som har beviljats medel i Jönköpings län genom den lokala naturvårdssatsningen presenteras kommunvis i denna rapport.

Aneby kommun



0 5 10 Km



Naturvårdsprojekt i Aneby kommun

Nr	Projektamn
1	Ekopark vid Aneby Gård
2	Turiststig vid vattenfallet på Stalpet
3	Promenadstråk runt Målkvistadammen
4	Friluftsområde vid Furulid
5	Naturstig längs med Svartån i Frinnaryd
6	Naturnum med fågeltorn
7	Tätortsnära Natur- och friluftreservat
8	Från stenbrott till friluftsområde
9	Promenad- och motionsstråk i Frinnaryd
10	Naturguide för Aneby kommun

Kontakt: Aneby kommun, info@aneby.se, 0380-461 00

1 Ekopark vid Aneby Gård

I området kring Aneby Gård och konferensanläggningen Ekotopia, som ligger i södra utkanten av Aneby tätort, finns en mosaik av lövskogar med gamla ädellövträd, planterade barrskogar samt gamla och delvis igenväxande ängs- och betesmarker. Området gränsar i väster till Anebysjön vars utdragna strandzon innehåller täta vassbälten och alsumpskogar. Vassarna och den öppna sjön erbjuder fågelskådare möjligheter att se sjöfåglar. Igenväxning och det normalt höga vattenståndet i alkärret har dock medfört att det varit svårt att ta sig ut till strandkanten. Aneby ornitologiska förening har sedan tidigare en observationsplats för fågel i området.



En informationstavla visar vägen till fågeltornet som ligger vid Anebysjön.

Foto: Torbjörn Aronsson

Under sommaren 2004 inventerade man vegetationen i området och hittade bland annat bestånd av nattviol i ängsmarkerna. I området växer några gamla almar, lönnar, aspar och vårtbjörkar och på träden finns mindre allmänna lavar som sotlav *Cyphelium inquinans* och gul nållav *Chaenotheca brachypoda*.

Området har goda möjligheter att bli attraktivt för friluftslivet i och med att det ligger femton minuters promenadväg från Aneby centrum. Här finns också stora kulturhistoriska värden, bland annat i form av flera bronsåldersrösen och järnåldersgravfält.

Kommunen ville öka besökarnas intresse för de kulturhistoriska värdena och har därför satt upp informationsskyltar vid bronsåldersrösen. Eftersom området har varit svårtillgängligt och kännedomen om området har varit tämligen låg hos Anebys invånare har strövområdet nyttjats i sparsam utsträckning. Området kan även vara en resurs för undervisning i naturkunskap som skolorna hittills har nyttjat i tämligen liten omfattning.



Nybyggt fågeltorn med utsikt över Anebysjön.

Foto: Torbjörn Aronsson

Målet med projektet är att göra området kring Ekotopia och Aneby Gård till ett attraktivt och populärt friluftsområde som är känt av och nyttjas av tätortens invånare. Det är också meningen att skolorna i Aneby ska använda området för undervisning i naturkunskap. Kommunen samverkar bland annat med Skogsstyrelsen, Eka Skog AB, Aneby ridklubb och Aneby Ornitologiska förening för att göra området tillgängligt och attraktivt.

Inom projektet har följande åtgärder genomförts:

- Ett fågeltorn i två våningar har byggts vid östra delen av Anebysjön. Naturstigen ansluts till fågeltornet via spänger över våtmarken.
- En cirka 3 kilometer lång naturstig har anlagts i området. Naturstigen ansluter till spårssystemet i Furulidsområdet. Längs naturstigen har informationsskyltar satts upp.
- Några enkla bänkar och en sittgrupp med bord har byggts och satts upp längs naturstigen. Kommunen planerar även att anlägga en grillplats och ett vindskydd i anslutning till stigen.
- Inom projektet har man återställt den gamla badplatsen i norra delen av Anebysjön och har då byggt tillfartsvägar för gående och cyklande samt gjort i ordning en gräsplan. Man har även placerat ut en enkel flytbrygga i Anebysjön.
- De inventeringar som tidigare har gjorts i området har i projektet kompletterats med nya inventeringar.



Inom projektet har man gjort området tillgängligt för handikappade i så lång utsträckning som det är möjligt. Naturstigen är handikappanpassad medan fågeltornet bara är allmänt tillgängligt på bottenplanet.

Kommunen har genomfört ett arrangemang vid Ekotopia för att på så sätt uppmärksamma området för allmänheten. Under denna dag fanns ornitologer på plats i fågeltornet och kommunen serverade kaffe vid Ekotopia.

Den nyanlagda promenadstigen kan användas av såväl barnvagnar som rullstolar.

Foto: Torbjörn Aronsson

Ansökningsår: 2005	Status: Avslutat (2007)
Totalt belopp: 505 000	Totalt bidrag: 252 500
Utfall totalt belopp: 527 501	Utfall totalt bidrag: 252 500

2 Turiststig vid vattenfallet på Stalpet

Svartån, vars vattensystem omfattar nästan hela Aneby kommun, är klassad som riksintresse för naturvård, framförallt på grund av att den hotade uttern förekommer där. Ån rinner genom Aneby samhälle och bildar vid Stalpet ett mäktigt vattenfall, enligt uppgift södra Sveriges högsta vattenfall med fritt fall. Området i anslutning till Stalpet är känt för sina höga naturvärden och hyser till exempel sällsynta ormbunkar.

Vattenfallet och ravinen i Stalpet är lokalt välkända. Området har tidigare varit tämligen otillgängligt och farligt för personer som inte är vana att gå i besvärlig terräng. Målet med LONA-projektet har varit att göra området kring Stalpet mer attraktivt och lättillgängligt för besökare genom att anlägga en naturstig. Stigen startar vid väg 987 och slingras upp på berget ovanför vattenfallet. Via en lång trappa med räcke kan besökaren ta sig ner genom ravinen. Vid bottennivån finns möjlighet för besökaren att vila och njuta av vattenfallet på en plattform med bänkar. Naturslingan fortsätter sedan via en ny träbro och trappa upp till Stalpets sockenbod. Trapporna är långa och det har varit svårt att anordna vilplan, trapporna har därför dubbla handledare.



Vattenfallet vid Stalpet och den nyanlagda trappan som besökaren använder för att ta sig ner i ravinen.
Foto: Torbjörn Aronsson

Informationsskyltar ska sättas upp vid entrén mot väg 987 och utmed hela slingan för att upplysa besökarna om områdets naturvärden. Informationen ska främst fokusera på den hotade uttern, olika fiskarter, fåglar samt kärleväxter och kryptogamer som knyts till den speciella livsmiljö som finns i forsdimman vid ett vattenfall.



*Den som tar sig ner för den långa trappan får en välbehövlig paus på plattformen och kan samtidigt titta på vattenfallet.
Foto: Torbjörn Aronsson*

Inom projektet har följande åtgärder genomförts:

- Området har inventerats för att öka kunskapen om befintligt växt- och djurliv
- En naturslinga inklusive staket, räcken och trappor har anlagts
- Informationsskyltar och bänkar har satts upp
- En bro har byggts
- Området har röjts från sly och städats

Antalet besökare har ökat sedan åtgärderna genomförts. Under sommaren 2007 har det kommit uppskattningsvis 5 000 besökare per vecka.

Ansökningsår: 2005	Status: Avslutat (2007)
Totalt belopp: 290 000	Totalt bidrag: 145 000
Utfall totalt belopp: 328 503	Utfall totalt bidrag: 145 000

3 Promenadstråk runt Målkvistadammen

Ansökningsår: 2005	Status: Avslutat (2007)
Projektbeskrivning: Projektet innebär att göra området vid Målkvistadammen mer tillgängligt genom att bredda promenadstigen så att även rullstolsbundna och gående med barnvagnar ska kunna ta sig fram. På vissa ställen krävs därför att stigen beläggs med grus. Röjning och gallring ska ske på den östra sidan av dammen där terrängen i dag är svårtillgänglig. Områdets naturvärden ska innan projektstarten undersökas genom en inventering.	
Totalt belopp: 240 000	Totalt bidrag: 120 000
Utfall totalt belopp: 252 783	Utfall totalt bidrag: 120 000
Resultat/erfarenheter: Området har genom projektet uppskattats allt mer bland Anebyborna. Åtgärderna förväntas bidra till ett aktivare friluftsliv bland invånarna.	

4 Natur- och friluftsområde på Furulid

Ansökningsår: 2005	Status: Avslutat (2007)
Projektbeskrivning: Projektet innebär att förbättra skyltningen till motionsspåret på Furulid och att göra området mer attraktivt för besökare genom informationstavlor och sittbänkar. Kommunens plan- och byggkontor samverkar genom en arbetsgrupp med Furulidskolan, fritidsgården, Aneby Miljö & Vatten AB, Aneby SK och Aneby Skid- och Orienteringsklubb. Arbetsgruppen ska tillsammans forma planerna för området och genomföra projektet.	
Totalt belopp: 150 000	Totalt bidrag: 75 000
Utfall totalt belopp: 161 968	Utfall totalt bidrag: 75 000
Resultat/erfarenheter: Området har genom projektet blivit mer tillgängligt och attraktivt för kommunens invånare.	

5 Naturstig längs med Svartån i Frinnaryd

Ansökningsår: 2005	Status: Avslutat (2007)
Projektbeskrivning: I projektet ska en promenadstig anläggas längs de natursköna naturmiljöerna kring Svartån där ån passerar genom Frinnaryd. Informationsskyltar som informerar om Svartåns värden, framförallt på temat vattenvård och fiske, men även bevarandevärden, ska sättas upp längs promenadstigen. Initiativet till åtgärden kommer från samhällsföreningen i Frinnaryd, som länge arbetat för att kunna starta ett liknande projekt. Genom samhällsföreningen kommer en stor del av ortens invånare att bli delaktiga i såväl planering som det praktiska genomförandet av åtgärden.	
Totalt belopp: 140 000	Totalt bidrag: 70 000
Utfall totalt belopp: 144 248	Utfall totalt bidrag: 70 000
Resultat/erfarenheter: Området har genom projektets åtgärder börjat användas allt mer. Frinnarydsborna använder nu promenadstigen som en naturlig promenadstig i tätorten. Den stora uppslutningen av frivilligarbetare i projektet har uppskattats.	

6 Naturrum med fågeltorn

Ansökningsår: 2006	Status: Pågående
Projektbeskrivning: Projektet syftar till att göra området kring den södra delen av fågelsjön Ruppen mer attraktivt och tillgängligt för besökare genom att anlägga en besökslokal med naturvård som tema. Ovanpå besökslokalen ska ett fågeltorn byggas.	
Totalt belopp: 640 000	Totalt bidrag: 320 000

7 Tätortsnära Natur- och friluftreservat

Ansökningsår: 2006	Status: Pågående
Projektbeskrivning: Projektet syftar till att skydda ett tätortsnära skogsområde för framtida generationer och behålla ett värdefullt friluftsområde. Skogsområdet, som är beläget på en rullstensås öster om Aneby tätort, är i dag ett populärt strövområde för personer som bor i Aneby.	
Totalt belopp: 320 000	Totalt bidrag: 160 000

8 Från stenbrott till friluftsområde

Ansökningsår: 2006	Status: Pågående
Projektbeskrivning: Projektet syftar till att lyfta fram ett gammalt stenbrott till ett upplevelse- och friluftsområde. Områdets stora potential för undervisning i naturkunskap och som vackert strövområde nyttjas i dag endast obetydligt, vilket dels beror på otillgängligheten, dels på kunskapsbrist bland kommunens invånare.	
Totalt belopp: 270 000	Totalt bidrag: 135 000

9 Promenad- och motionsspår i Frinnaryd

Ansökningsår: 2006	Status: Pågående
Projektbeskrivning: Projektet syftar till att anlägga och förbättra flera promenadstigar i de natursköna men delvis kraftigt förbuskade naturmiljöerna söder om Frinnaryd.	
Totalt belopp: 140 000	Totalt bidrag: 70 000

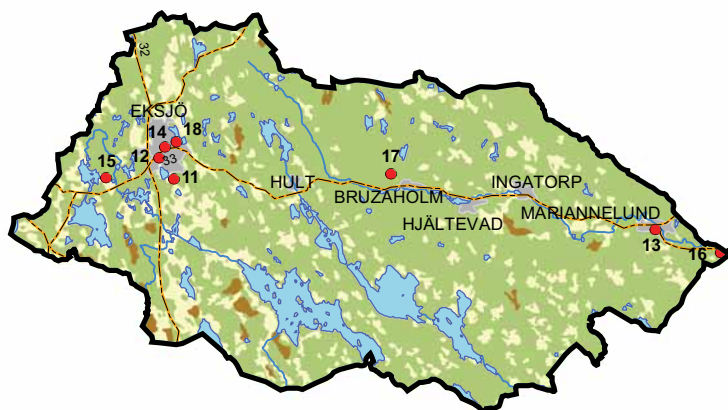
10 Naturguide för Aneby kommun

Ansökningsår: 2006	Status: Pågående
Projektbeskrivning: I projektet ska kommunen ta fram en Natur- och kulturguide för Aneby kommun. Guiden ska ge både kommuninvånare och besökare möjligheter att upptäcka alla sevärdheter som finns i kommunen, men som många gånger kan vara svåra att hitta.	
Totalt belopp: 80 000	Totalt bidrag: 40 000

Eksjö kommun



0 5 10 Km



Naturvårdsprojekt i Eksjö kommun

Nr	Projektamn
11	Natur- och Kulturguide för Eksjö kommun
12	Öringen tillbaka i Eksjöån
13	Hässlebybäcken – Furulundsskolan, Mariannelund
14	Grönstrukturplan för Eksjö stad
15	Skötselplan för planerat naturreservat, Skedhult
16	På redit Natur och kultur på ren småländska
17	Upprustning av vandringsleder i Eksjö kommun
18	Attraktiva strövstigar/motionsspår i stans närhet

Kontakt: Eksjö kommun, kommun@eksjo.se, 0381-360 00

14 Grönstrukturplan för Eksjö stad

I en stad som förändras förs diskussioner om hur områden i och omkring tätorten ska användas. Det är då det viktigt att kommunen har dokumenterat vilka värden som har betydelse för människans trivsel i stadsmiljön. LONA-projektet Grönstrukturplan för Eksjö stad påbörjades i samband med att arbetet med en fördjupningsplan för Eksjö stad inleddes. Inom kommunen såg man ett behov av ta fram en långsiktig strategi för hur staden ska utvecklas. Målsättningen med grönstrukturplanen och projektet är inte bara att skydda områden utan även att ge utrymme för andra intresseområden.



Närheten till Eksjöån gör stadsmiljön mer levande.

Foto: Sven-Åke Svensson

Eksjö är en grön och blå stad, belägen i ett skogsområde rikt på sjöar och med inslag av ett småskaligt odlingslandskap. I och omkring staden finns goda möjligheter för friluftaktiviteter. Strövområdena runt staden är en stor tillgång.

Grönstrukturplanen för Eksjö stad togs fram av en extern konsult. Planen är riktligt försedd med kartor och foton som på ett överskådligt sätt visar exempel på värdefulla miljöer och var de finns. Planen påtalar även brister och ger samtidigt förslag till förbättringar. Det kan gälla miljöer kring infartsvägar och förbifarter, skötseln av grönstråk, förbättrad utsikt mot sjöarna där gångstråk finns etc.



*Bild till vänster, Södra Rokalven som är en av de sjöar där en strövstig runt sjön anlagts.
Bild till höger, Finlandsparken som är en mindre park med lekplats och gångstråk längs ån.
Foto: Sven-Åke Svensson*

Grönplanen fokuserar på rekreation, men tar även upp värden knutna till naturmiljöer. Ån har en särställning i staden och de två arter som anses särskilt viktiga att arbeta med är uttern och öringen. Uttern som är Smålands landskapsdjur finns numera regelbundet i stadsmiljön. Öringen som nyligen har återinplanterats i Eksjöån är en indikator på god vattenkvalitet.

Stadens parker och naturområden beskrivs i grönplanen som sociotoper, platser för människors aktiviteter och upplevelser. Karaktärerna delas in i den vilda artrikedomen, rofylldheten, skogskänslan, festparken, prydnadsvärdet, lekvänligheten och idrotten. För att de gröna miljöerna ska användas måste de ligga nära bostaden. Här har parkerna ett särskilt värde då de ofta kan erbjuda aktiviteter som lekplats eller boulebana. Varje park och grönområde bör ha tillräckligt med sittplatser för att fungera som mötesplats. På en karta i grönplanen presenteras områden med höga eller mycket höga upplevelsevärden, till exempel karaktärsfulla, biologiskt rika eller kulturpräglade miljöer samt platser som bjuder på vyer mot vatten eller på vidsträckta utsikter.



*Vildparken i centrala Eksjö är en mötesplats för både barn och vuxna med lekplats och boulebana.
Foto: Sven-Åke Svensson*

Grönplanen för Eksjö stad uppmanar kommunen att i sin fysiska planering ta vara på de grönstrukturer som finns och satsa mer på planteringar och parker, öka tillgängligheten till

grönområdena i hela staden, stärka den rika och tillgängliga naturen i stadsranden samt utveckla upplevelserika promenadstråk genom staden och runt sjöarna.



Vy över Hunsnäsen.

Foto: Sven-Åke Svensson

Ansökningsår: 2005	Status: Avslutat (2007)
Totalt belopp: 120 000	Totalt bidrag: 60 000
Utfall totalt belopp: 144 955	Utfall totalt bidrag: 60 000

11 Natur- och kulturguide för Eksjö kommun

Ansökningsår: 2004	Status: Pågående
Projektbeskrivning: I projektet ska Eksjös bästa besöksmål inventeras och mynna ut i en guide som ska visa på värdefulla områden utanför själva tätorten. I guiden ska skyddade områden som fornminnen, riksintressen, kulturmiljöer i form av radbyar, vattenmiljöer och landskapsmiljöer beskrivas. Kommunen kommer att anlita någon som ska utforma guiden. Kommunen planerar även att ha en fotoutställning som ska bygga på Eksjös mest omtalade besöksmål, Skurugata, för att marknadsföra guiden. Den unika miljö (geologi, flora, fauna) som finns i skuran och dess omgivande skogar ska fångas i ord och bild och bli en levande skildring med vackra bilder med inslag av folktrö och sägner.	
Totalt belopp: 180 000	Totalt bidrag: 90 000

12 Öringen tillbaka i Eksjöån

Ansökningsår: 2004	Status: Pågående
<p>Projektbeskrivning: Återplantering av öring i Eksjöån har länge stått på naturvårdens önskelista. Ett rinnande vattendrag med en levande öringstam skulle höja det biologiska värdet i ån. Rensning och rätning av vissa åsträckor har missgynnat fiskbestånden. Längs en sträcka av cirka 500 meter finns förutsättningar att med block, sten och grus återskapa lekområden för öringen.</p> <p>Peter Johansson, kommunens vattenvårdsansvarige kommer att leda arbetet och även utföra det praktiska arbetet med planering, åtgärder, utsättning av fisk, elfisken och utvärdering med hjälp av AMC:s (Arbets-MarknadsCenter) beredskapslag.</p>	
Totalt belopp: 50 000	Totalt bidrag: 25 000

13 Återställning av Hässlebybäcken och skapande av uteklassrum vid Furulundsskolan

Ansökningsår: 2005	Status: Pågående
<p>Projektbeskrivning: Projektet innebär att återställa en bäckfåra i den nu kulverterade sträckningen av Hässlebybäcken vid Furulundsskolan i Mariannelund och därmed också öppna hela Hässlebybäcken för fiskvandring. Alla berörda på Furulundsskolan har ställt sig positiva till åtgärden. Bäckens ska användas som ett studieobjekt för de äldre eleverna och som en naturlig plats att gå till vid samlingar och utflykter för de mindre barnen.</p>	
Totalt belopp: 210 000	Totalt bidrag: 105 000

15 Skötselplan för planerat naturreservat – Skedhult

Ansökningsår: 2005	Status: Pågående
<p>Projektbeskrivning: Projektet syftar till att ta fram en detaljerad skötselplan för Skedhultsområdet. Kommunen har för avsikt att anlita någon som ska utföra en ny skötselplan för området med inriktning på att bevara de naturvärden som finns och utveckla kvaliteter för friluftslivet. Ett tillhörande förslag till reservatsbeslut ska tas fram parallellt. Skötselplanen kommer att bli vägledande för åtgärder efter det att beslut om reservat har tagits.</p>	
Totalt belopp: 60 000	Totalt bidrag: 30 000

16 På redi't – Natur och kultur på ren småländska

Ansökningsår: 2005	Status: Pågående
Projektbeskrivning: Projektet syftar till att bereda möjlighet för intresserade grund- och gymnasieskolor i Oskarshamn, Vimmerby, Högsby och Eksjö kommuner att någon gång under sin skoltid besöka natur- och kulturskolan "Naturligtvis i Bråbygden". Våren 2003 startade natur- och kulturskolan "Naturligtvis i Bråbygden" sin verksamhet. Bråbygden betraktas i dag som en unik del av Sverige både vad gäller det levande kulturlandskapet och den rika biologiska mångfalden och området är känt bland naturintresserade både nationellt och internationellt. Natur- och kulturskolan i Bråbygden har som övergripande mål att vara ett viktigt komplement till den allmänna skolundervisningen och erbjuda barn och ungdomar natur och kultur på nära håll. Utomhuspedagogiken där elevernas deltagande sätts i fokus hoppas kunna stimulera och uppmuntra barn och ungdomar att väcka naturmänniskan inom sig och genom detta skapa en positiv grundsyn för naturen.	
Totalt belopp: 1 401 400	Totalt bidrag: 700 700 (varav 16 000 kronor från Länsstyrelsen i Jönköping)

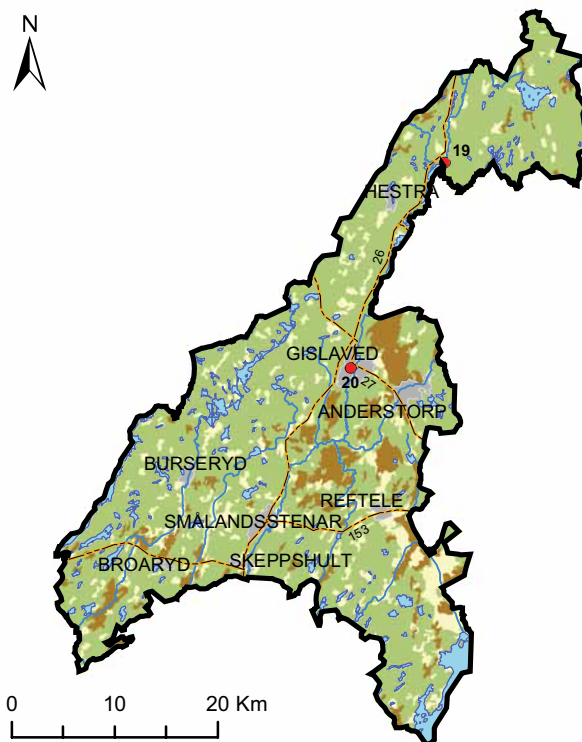
17 Upprustning av vandringsleder i Eksjö kommun

Ansökningsår: 2006	Status: Pågående
Projektbeskrivning: Restaurera och förbättra fem vandringsleder. Syftet är att få allt fler människor att använda lederna för kortare eller längre vandringar. Vissa delar av lederna används flitigt, särskilt i närheten av tätorterna. Genom att förbättra sträckningarna ger det också vandrarna och turisterna de särskilda upplevelser som Eksjö kommun har att erbjuda i en skog- och sjörik miljö med inslag av öppna landskap kring de byar som man passerar.	
Totalt belopp: 614 000	Totalt bidrag: 307 000

18 Attraktiva strövstigar och motionsspår i stans närhet

Ansökningsår: 2006	Status: Pågående
Projektbeskrivning: Syftet med detta projekt är att anlägga strövstigar och motionsspår i fyra tätortsnära områden. Områdena har uppmärksammats i arbetet med "Grönstrukturplan för Eksjö stad".	
Totalt belopp: 214 000	Totalt bidrag: 107 000

Gislaveds kommun



Naturvårdsprojekt i Gislaveds kommun

Nr	Projektnamn
19	Kanotprojekt Nissan
20	Dagfjärilsinventering i Gislaveds kommun

Kontakt: Gislaveds kommun, kommunen@gislaved.se, 0371-810 00

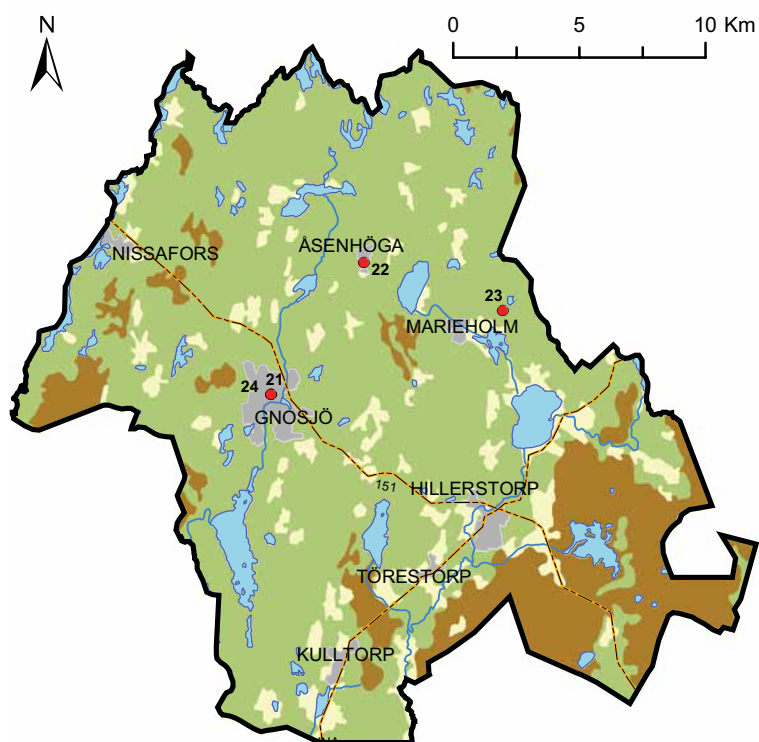
19 Kanotprojekt Nissan

Ansökningsår: 2004	Status: Avslutat (2006)
Projektbeskrivning: Syftet med projektet är att styra upp och möta den växande kanotverksamheten i Nissan. Avsikten är att studera möjligheterna att i samverkan med olika intressenter skapa förutsättningar för skötsel och tillsyn av kanotverksamheten samtidigt som natur- och kulturvärden i Nissan och i dess närområden kan lyftas fram och presenteras.	
Totalt belopp: 175 000	Totalt bidrag: 87 500
Utfall totalt belopp: 180 800	Utfall totalt bidrag: 87 500
Resultat/erfarenheter: Det mesta som denna förstudie har visat sig ge är förbättrade kontakter mellan friluftsföreningar, markägare och nyttjanderättsinnehavare. Förstudien har antagit formen av en rekommendation om var och hur det med hänsyn till framkomlighet och naturens känslighet kan vara lämpligt eller olämpligt att anordna en särskild kanotled.	

20 Dagfjärilsinventering i Gislaveds kommun

Ansökningsår: 2006	Status: Pågående
Projektbeskrivning: Projektet syftar till att genomföra en dagfjärilsinventering i Gislaveds kommun och sammanställa detta i ett slutdokument som beskriver dagfjärilsfaunan i kommunen. Gislaveds naturskyddsförening står för det ideella inventeringsarbetet inom projektet.	
Totalt belopp: 172 800	Totalt bidrag: 86 400

Gnosjö kommun



Naturvårdsprojekt i Gnosjö kommun

Nr	Projektnamn
21	Hästen som naturvårdare
22	Alléer i Åsenhöga och Marieholm
23	3 vandringsleder i Marieholm med omnejd
24	Utökning av projektet Hästen som naturvårdare, åtgärd 6

Kontakt: Gnosjö kommun, kommun@gnosjo.se, 0370-33 10 00

21 Hästen som naturvårdare

Hästen blir alltmer betydelsefull som betesdjur på betesmarker. Antalet nötkreatur minskar samtidigt som antalet hästar och gårdar med hästhållning ökar i Gnosjö kommun. Hästen har betydelse för det öppna landskapet, dels då de betar betesmarker, dels då det behövs åkermark för att producera hästfoder. Syftet med projektet är att lyfta fram hästen som en resurs i naturvårdsarbetet. Målet är att öka kunskapsnivån bland kommunens hästägare om hur de kan bidra till en god naturvård.

Ett växande antal hästar innebär förutom en möjlighet till ökad hävd även en risk för en ökad miljöbelastning. En ökad produktion av hästgödsel kan om den hanteras felaktigt bli en miljöbelastning, om den hanteras rätt blir den istället en värdefull resurs. Det är viktigt att hästgödsel hanteras rätt i alla led från lagring till spridning.



Hästen Sleipner ansvarar för att den här betesmarken hävdas.

Foto: Monika Wackhammar

Det är inte ovanligt att hästar går i små, upptrampade rasthagar eller på åkermarksbete. För att minska näringsläckaget är det viktigt att åkermarksbeten och rasthagar sköts på ett lämpligt sätt liksom att det finns tillgång på tillräckligt stora betesmarker till hästarna. I en skogsdominerad kommun som Gnosjö är hästarnas potential att hålla befintliga betesmarker i god hävd viktiga av naturvårdsskäl. Det minskande antalet nötkreatur parallellt med ett ökande hästantal kan medföra ett behov av förmedling av betesmarker mellan hästägare och andra markägare.

Projektet, som sker i samverkan mellan Gnosjö kommun, Hushållningssällskapet och Naturskyddsföreningen i Gnosjö, har inneburit att en rad åtgärder har genomförts med positivt resultat. Bland annat har ett kommunalt hästagarregister upprättats liksom ett kommuntäckande register över samtliga betesmarker, dess användning och status.

Registren utgör en framtida resurs och möjliggör ett förbättrat miljöarbete kring hästhållning liksom nya kommunala insatser inom naturvård och friluftsliv kopplat till häst.

Inom projektet har Hushållningssällskapet haft utbildningar om betesplanering, betesmarksskötsel och gödselhantering där målgruppen har varit hästägare. Projektet har uppskattats av hästägarna i Gnosjö kommun och ökat kunskapen om betesmarksskötseln och gödselhanterings betydelse för naturvården. Även hästägare från andra kommuner har visat intresse för hästprojektet.



Foto: Monika Wackhammar

Inom projektet har Hushållningssällskapet upprättat individuella utvecklingsplaner för 15 hästgårdar. Uppföljningar och sammanställningar av tidigare framtagna mål i utvecklingsplaner fungerar som goda exempel och arbetsmaterial vid framtida naturvårdsinsatser.

Ansökningsår: 2004	Status: Avslutat (2007)
Totalt belopp: 580 000	Totalt bidrag: 290 000
Utfall totalt belopp: 613 875	Utfall totalt bidrag: 290 000

22 Alléer i Marieholm och Åsenhöga

Ansökningsår: 2005	Status: Avslutat (2007)
Projektamn: Alléer i Marieholm och Åsenhöga	
Projektbeskrivning: Projektet syftar till att lyfta fram Marieholms och Åsenhögas natur- och kulturvärden samt genom en särskild överenskommelse mellan Projekt Kulturarv Marieholm och skolan i Hillerstorp skapa möjligheter för elever att arbeta utifrån kreativa arbetssätt med en levande bygd och natur som levande läromedel.	
Totalt belopp: 480 000	Totalt bidrag: 210 000
Utfall totalt belopp: 474 824	Utfall totalt bidrag: 210 000
Resultat/erfarenheter: I projektet har man återplanterat två alléer i kommunen, en björkallé i Åsenhöga och en lönnallé i Marieholm. Projektet bestod stor del av ideella krafter och den lokala delaktigheten förväntas bidra till att alléerna får ett starkt fäste i bygden. Projektet har bidragit till såväl gynnande av naturvärden som utvecklande av de kulturhistoriska värdena. Inom projektet har man dessutom haft en utställning om natur- och kulturvärden kopplade till träd vilket bidrog till ökad folkbildning inom området.	

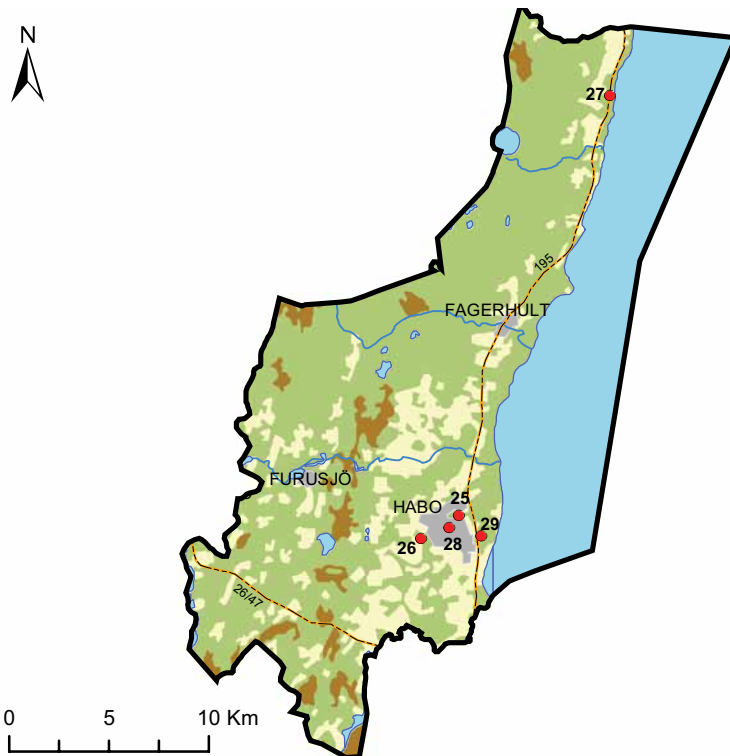
23 Tre vandringsleder i Marieholm

Ansökningsår: 2005	Status: Pågående
Projektbeskrivning: Projektet syftar till att anlägga tre vandringsleder i området kring Marieholm och ge möjligheter för människor att uppleva en rik naturmiljö och upptäcka de kvaliteter den har att erbjuda samt att påvisa naturens och landskapets förutsättningar som grunden för den industriella utvecklingen i området som också blev Gnosjöandans vagg.	
Totalt belopp: 595 000	Totalt bidrag: 121 500

24 Utökning av projektet Hästen som naturvårdare

Ansökningsår: 2005	Status: Pågående
Projektbeskrivning: Projektet syftar till att genomföra en uppföljning och sammanställning av framtagna mål i utvecklingsplanerna som tas fram inom projektet Hästen som naturvårdare. Arbetet utförs av Hushållningssällskapets rådgivare tillsammans med hästägaren eller gårdsägaren.	
Totalt belopp: 70 000	Totalt bidrag: 35 000

Habo kommun



Naturvårdsprojekt i Habo kommun

Nr	Projektamn
25	Hökesåns dalgång
26	Naturskola i närmiljö
27	Besöksmål Västra Vätterbäckarna
28	Grönstrukturplan för Habo kommuns tätort
29	Naturguide över Habo kommun

Kontakt: Habo kommun, info@habokommun.se, 036-480 00

26 Naturskola i närmiljö

Habo kommun skulle bygga en ny förskola och hade även planer på att bygga en ny skola. Samtidigt pågick diskussioner kring möjligheterna att fortsätta med skolarbete i närmiljön. När några skolledare på våren 2006 fick frågan från miljökontoret om de hade intresse av att utveckla förskolans och skolans natur- och miljöarbete föddes tanken om en naturskola. Projektet syftar således till att utveckla förskolornas och skolornas undervisning i närmiljön.

Projektet genomförs i tre steg:

- Inventering av närmiljöer vid förskolor och skolor
- Kompetensutveckling utifrån inventeringarna
- Restaurering av miljöerna.

Genomgripande för hela projektet är att personal och elever ska vara delaktiga i projektet. Innan kommunen tog beslut om projektet fick en referensgrupp med bland annat skolpersonal vara med och ge synpunkter. Målet med projektet är att öka barns och elevers intresse för och kunskap om natur och miljö. Genom att inom projektet även förbättra tillgängligheten till miljöerna med spänger, grillplatser, vindskydd och liknande får alla möjlighet att nyttja området, framförallt ska barnfamiljer och rörelsehindrade prioriteras.



Barn som lär sig om naturen ute i naturen.

Foto: Gösta Skoglund

Steg ett i projektet var att inventera områdena vilket Miljöresurs Linné ansvarade för. Tillsammans med referensgruppen samt barn och elever från förskolor och skolor har de gått

igenom fem olika områden under våren 2007. De fem utvalda områdena är kopplade till olika förskolor och skolor. Områdena representerar också olika naturtyper.

Nästa steg i projektet är att Miljöresurs Linné och referensgruppen tar fram en metod för hur personalen i Habo kommuns förskolor och skolor ska utbildas. Utbildningen ska ske under 2008 och 2009.



Foto: Gösta Skoglund

Skolans personal ser fram mot fortsättningen i projektet. Från början var projektet nästan enbart inriktat på natur- och miljöarbete, men efterhand har de inblandade insett att det finns fler viktiga områden att ta fasta på som till exempel delaktighet och värdefrågor.

Ansökningsår: 2006	Status: Pågående
Totalt belopp: 864 000	Totalt bidrag: 432 000

25 Hökesåns dalgång

Ansökningsår: 2005	Status: Pågående
Projektbeskrivning: Projektet syftar till att lyfta fram Hökesåns dalgång och dess närhet för Habos invånare. Projektet vill betona naturens positiva roll i friskvårdsarbetet och öka kunskapen och medvetenheten om tillgängligheten till naturen. Projektets mål är att öka förståelsen hos allmänheten om hur en livskraftig naturmiljö bidrar till en god hälsa och större miljömedvetenhet.	
Totalt belopp: 420 000	Totalt bidrag: 210 000

27 Besöksmål Västra Vätterbäckarna

Ansökningsår: 2006	Status: Pågående
Projektbeskrivning: Projektet syftar till att öka antalet fiske-, natur- och kulturintresserade besökare vid Vätterbäckarna i kommunen. Besöksmålen är de värdefulla natur- eller kulturobjekt samt fiskvårdande åtgärder som finns i flera av de till Vättern rinnande vattendragen i kommunen.	
Totalt belopp: 280 000	Totalt bidrag: 140 000

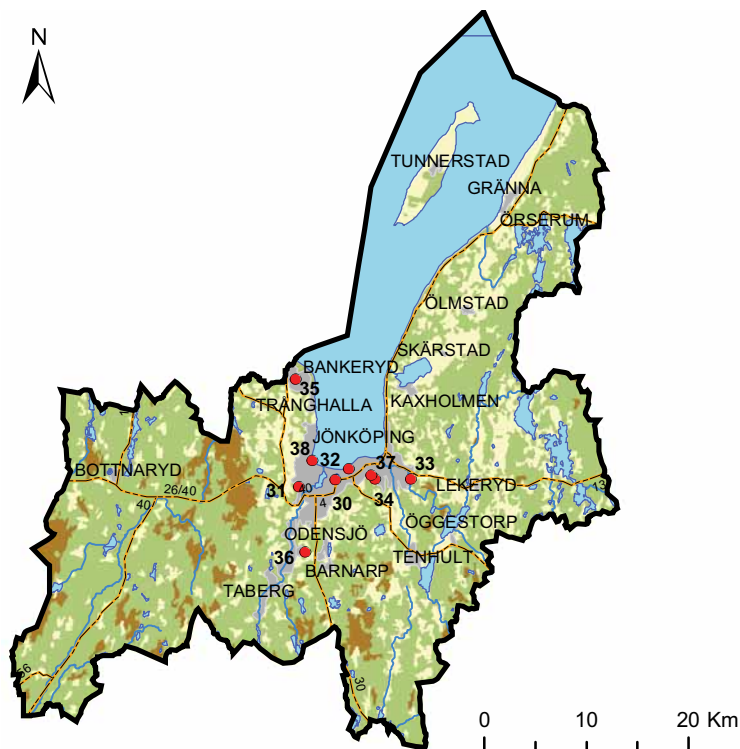
28 Grönstrukturplan för Habo kommuns tätort

Ansökningsår: 2006	Status: Pågående
Projektbeskrivning: Projektet syftar till att ta fram en grönstrukturplan för Habo tätort. Kommunen befinner sig i en expansiv period med en stark tillväxt i tätorten. Det är angeläget för den fortsatta planeringen av tätortsutbyggnaden att upprätta en grönstrukturplan. Kommunens översiktsplan över tätorten upprättades 1997 och är föremål för revidering. Inför denna uppdatering finns det behov av en inventering och en redovisning av befintliga grönytor och tätortsnära grönområden med speciella naturvärden.	
Totalt belopp: 254 000	Totalt bidrag: 127 000

29 Naturguide över Habo kommun

Ansökningsår: 2006	Status: Pågående
Projektbeskrivning: Projektet syftar till att ta fram en naturguide över kommunen. Naturguiden tas fram i samverkan med Naturskyddsföreningen och ska ge inspiration till allmänheten att bege sig ut i naturen och upptäcka dess mångfald och rikedom.	
Totalt belopp: 50 000	Totalt bidrag: 25 000

Jönköpings kommun



Naturvårdsprojekt i Jönköpings kommun

Nr	Projektnamn
30	Rocksjön - våtmarken i centrum
31	Vattenledningsområdet - ett friluftsområde för boende i sydvästra Jönköpings stad
32	Vandringsledsguide för Jönköping och Huskvarna
33	Utveckling av Stensholm - Ett tätortsnära våtmarksprojekt
34	Integrationsprojekt Öxnehaga
35	Fiskväg i Lillån vid Attarpsdammen i Bankeryd
36	Efter stormen - nyskapande av ädellövskog, för en rikare social miljö
37	Natur, kultur och folkhälsa
38	Dunkehallaravinen genomförandeåtgärder etapp 1

Kontakt: Jönköpings kommun, stadsbyggnad@jonkoping.se, 036-10 50 00

30 Rocksjön – våtmarken i centrum

Rocksjön och dess omgivning är ett viktigt naturområde inom nära avstånd för de som bor i de centrala och östra stadsdelarna av Jönköping. Projektet syftar till att fullfölja den så kallade Rocksjöplanen som fastställdes av kommunfullmäktige 2005. Rocksjöplanen beskriver hur tillgängligheten och upplevelsemöjligheterna ska förbättras i rocksjöområdet genom att kommunen anlägger spänger, fågelplattform och fågelgömsle för barn samtidigt som naturvärdena förstärks. Syftet med att anlägga spänger enligt befintligt förslag är att skapa en trivsamt promenad runt sjön. Utöver Jönköpings kommun deltar flera företag belägna i närheten av sjön i projektet.



Restaurering av rikkärr.
Foto: Jönköpings kommun

I början av projektet röjdes buskar och träd bort. Därefter restaurerade man ett rikkärr och ett de stora vassområdena i väster. En halv hektar av rikkärret restaurerades genom tuvfräsning och slåtter med lyckat resultat. Området ska i fortsättningen slås med 1 till 3 års mellanrum. Tanken är också att en än större del av rikkärret ska restaureras.

Vassområdet på cirka 8 hektar i väster slås på vintern för att återskapa ett livskraftigt vassbälte, vilket gynnar de fågelarter som häckar i vassområden. För att

öppna upp runt stranden och minska vassutbredningen ska vissa vasspartier slås på sommaren. Alla skötselåtgärder måste ske kontinuerligt för att naturvärdena ska bestå.



Foto: Jönköpings kommun

Våtmarkerna runt Rocksjön har flera värdefulla naturmiljöer. Vassarna är mäktigast på västsidan där de är minst utsatta för vind och vatten. Lövskogarna består av alsumpskog med delvis välutvecklade socklar, skogspartier med främst glasbjörk och sjöstrandnår med olika videarter. På myrmarkerna finns växter som inte är så vanliga i stadsnära miljö, till exempel skvattram, hjortron och klockklung.

Rikkärret utgörs av ett högstarrkärr med bland annat höstspira som här har sin typlokal, vilket innebär att det var här höstspiran beskrevs första gången. I lövskogarna och videsnåren runt sjön finns intressanta vedlevande svamparter som trollhanden och den rödlistade videtickan.

Vid Rocksjön finns även ett rikt fågelliv och i den av projektet initierade inventeringen under 2005 och 2006 noterades 85 arter och 388 konstaterade revir. I vassarna dominerar rörsångare och sävsparv men

det finns även mer sällsynta arter som brun kärrhök och gräshoppssångare. I sump- och lövskogarna trivs mindre hackspett, entita och rosenfink som alla tre finns med på den svenska rödlistan. I sjön häckar knipa, storskrake och skäggdopping. Vintertid kan du se salskrake och sothöna i området.



Nybyggd spång genom rocksjöområdet.

Foto: Jönköpings kommun

Det finns mycket fisk och kräftor i Rocksjön, framför allt vanliga arter som mört, abborre, sarv och braxen. En speciell art är nissöga som skyddas enligt EU:s art- och habitatdirektiv och som i Rocksjön har sin enda förekomst i Jönköpings län.

Kommunen har gjort området tillgängligt genom att de byggde en 900 meter lång spång genom det öppna vassområdet, sumpskogen och mosseöarna. Spången mynnar så småningom i söder invid rikkärrret där den ansluter till en cykelväg. Kommunen har satt upp informa-

tionsskyltar med text på svenska, engelska och tyska. De har även sammanställt en broschyr som beskriver naturvärdena. Vid spångens invigning deltog cirka 300 personer. Sedan 2005 har kommunen hållit ett tiotal naturguidningar i området.

Ansökningsår: 2004	Status: Pågående
Totalt belopp: 1 512 000	Totalt bidrag: 756 000

34 Integrationsprojekt Öxnehaga

Integrationsprojekt Öxnehaga syftade till att öka förståelsen, intresset och kunskapen om den svenska naturen och vår rätt att vistas i den. Projektet vände sig till boende i bostadsområdet Öxnehaga i Jönköping som är ett mångkulturellt bostadsområde med cirka 5 000 invånare. Området är uppdelat på dels småhusområden i norr och söder där arbetslöshet och ohälsotal är låga, dels ett centralt flerbostadsområde med hög arbetslöshet, högt ohälsotal och låga inkomster. Genomsnittet för området visar dock på hög arbetslöshet, låg förvärvsfrekvens och högt ohälsotal, särskilt bland kvinnorna. Andelen utlandsfödda är betydligt högre i Öxnehaga än kommunens genomsnitt. Aktiviteterna bedrevs i samverkan mellan stadsbyggnadskontoret, Öxnehagas Lokala Samverkansgrupp, Friluftsförbundet och Öxnehaga vårdcentral. Projektet genomfördes i tre steg.

Det första steget var att ta reda på vad Öxnehagas boende efterfrågar i mötet med naturen. Vikten av att röra på sig i naturen och hur det motverkar stress och bidrar till ett ökat välbefinnande och en bättre hälsa poängterades. På mötena diskuterades också vad deltagarna

förväntar sig av projektet. En enkät med frågor om hur man upplever den svenska naturen delades samtidigt ut.

Det andra steget bestod av tre teoripass på Öxnegården där bland annat allemansrätten och föreskrifter för naturreservat behandlades. Lars-Göran Lindgren på stadsbyggnadskontoret höll i en bildvisning som visade olika naturtyper med representativa arter. Vid träffarna diskuterade deltagarna sina erfarenheter av naturen i Sverige och i hemländerna. Tio exkursioner har genomförts på Bondberget i anslutning till Öxnegården. Exkursionerna kunde se



Thor Ahlstrand visar upp ätliga växter för kursdeltagarna.

Foto: Lars-Göran Lindgren

lite olika ut beroende på deltagarnas önskemål och förutsättningar. De besökte olika naturtyper och ett urval av förekommande arter studerades. Kursledaren gav även praktiska demonstrationer om allemansrätt och reservatsföreskrifter. Under exkursionerna lämnades ett stort utrymme för deltagarna att delge sina egna kunskaper om naturen och dess arter samt jämförelser med hemländerna. Ett par grupper provade även på stavgång som exempel på motionsaktiviteter.

Det tredje steget var att under projektiden ta fram informationsmaterial på olika språk, svenska, engelska och arabiska. En utställning togs fram och har varit uppställd på Öxnegården sedan början av september 2005. Den har senare utökats allteftersom nytt bildmaterial har blivit tillgängligt.



De som deltog i projektet.

Foto: Thor Ahlstrand

Projektledaren kan redan se effekter av projektet:

- Fler invandrare ger sig ut i naturen på Bondberget
- Fler invandrarfamiljer deltar i anordnade aktiviteter, intresset har ökat för att delta i såväl pysselkvällar som föredrag
- Förståelsen har ökat mellan invandrare och svenskar.

Resultatet av projektet är positivt och tanken är att två teoripass och två exkursioner i fortsättningen ska genomföras varje år. Som en följd av projektet startade under hösten 2005 ett nytt projekt i Friluftsförbundets regi med stöd av Jönköpings kommuns integrations-satsning.

Ansökningsår: 2004	Status: Avslutat (2006)
Totalt belopp: 102 000	Totalt bidrag: 51 000
Utfall totalt belopp: 97 014	Utfall totalt bidrag: 48 507

31 Ett friluftsområde för boende i sydvästra Jönköpings stad – Vattenledningsområdet

Ansökningsår: 2004	Status: Pågående
Projektbeskrivning: Projektet syftar till att öka tillgängligheten för friluftslivet i Vattenledningsparken i sydvästra Jönköping. Natur- och kulturvärden ska lyftas fram för att öka upplevelsevärdet. Kommunen samverkar med Skogsstyrelsen och lokala föreningar som Jönköpings Södra Idrottsförening, June hundklubb, Friluftsförbundet och Naturskyddsföreningen i projektet.	
Totalt belopp: 420 800	Totalt bidrag: 210 400

32 Vandringsledsguide för Jönköping och Huskvarna

Ansökningsår: 2004	Status: Pågående
Projektbeskrivning: I projektet ska en vandringsledsguide tas fram för Jönköping och Huskvarna där vandringslederna länkas till busstrafiknätet. Kommunen samverkar med Länstrafiken och Landstinget. Projektet syftar till att på korta redovisa ett nät av tätortsnära vandringsleder med anslutning till busshållplatser samt att marknadsföra och lansera dessa leder. "Ta bussen – vandra 3 km eller en hel dag – ta en annan buss hem!"	
Totalt belopp: 394 000	Totalt bidrag: 197 000

33 Utveckling av Stensholm - Ett tätortsnära våtmarksprojekt

Ansökningsår: 2004	Status: Avslutat (2006)
Projektbeskrivning: Projektet syftar till att restaurera Stenholmskärret och sprida information om våtmarker. Stenholmskärret har varit en viktig fågellokal med betade strandängar. Våtmarken har vuxit igen sedan 1960-talet men olika åtgärder har vidtagits för att motverka igenväxningen.	
Totalt belopp: 228 840	Totalt bidrag: 114 420
Utfall totalt belopp: 205 718	Utfall totalt bidrag: 102 859
Resultat/erfarenheter: Samarbetet mellan inblandade aktörer, det vill säga sponsorer, markägare, lokala föreningar och kommunen, har fungerat bra och varit mycket positivt.	

35 Fiskväg i Lillån, vid Attarpsdammen i Bankeryd

Ansökningsår: 2005	Status: Avslutat (2006)
Projektbeskrivning: Projektet syftar till att bygga en fiskväg vid Attarpsdammen. Dammen är det första vandringshindret i Lillån och ligger i Bankeryds samhälle cirka två kilometer uppströms mynningen i Vättern. Totalt medför åtgärden att över 18 000 m ² bra strömvattenbiotoper blir tillgängliga för Vätteröringen. Kommunen samverkar med den lokala fiskeklubben.	
Totalt belopp: 1 460 000	Totalt bidrag: 680 000
Utfall totalt belopp: 1 388 378	Utfall totalt bidrag: 646 984
Resultat/erfarenheter: Den nya fiskvägen medger att fisk kan passera dammen och förväntas på sikt ge ökad produktion av öringsmolt från Lillån, vilket kommer att gynna yrkes- och fritidsfisket i Vättern. Dessutom kommer hotade fiskarter, till exempel flodnejonöga, att gynnas.	

36 Efter stormen – nyskapande av ädellövskog, för en rikare social miljö

Ansökningsår: 2005	Status: Pågående
Projektbeskrivning: Projektet syftar till att skapa ädellövskogsmiljöer i stormskadade områden på kommunal, tätortsnära mark och uppnå en mer variations- och artrik miljö än vad en planterad barrskog kan erbjuda. Dessutom eftersträvas att miljön blir mindre stormkänslig och rekreationsvärdet för närboende höjs.	
Totalt belopp: 1 698 000	Totalt bidrag: 400 000

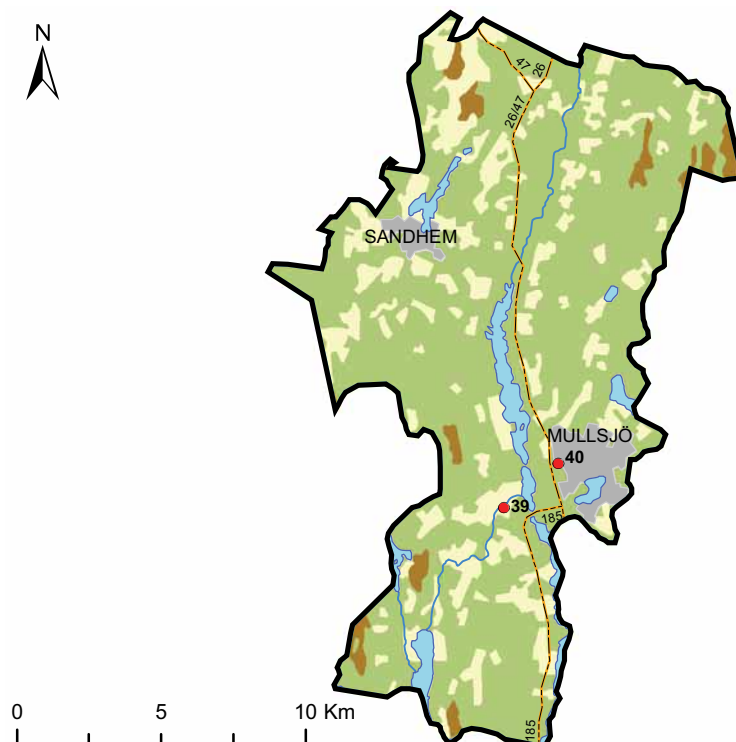
37 Natur, kultur och folkhälsa

Ansökningsår: 2006	Status: Pågående
Projektbeskrivning: Integration, samarbete och lärande genom naturupplevelser för kulturell mångfald och bättre folkhälsa. Projektet syftar till att genom långsiktigt arbete motverka segregation och främja folkhälsan genom natur- och kulturupplevelser både i skolan och på fritiden.	
Totalt belopp: 130 000	Totalt bidrag: 65 000

38 Dunkehallaravinen, genomförandeåtgärder etapp 1

Ansökningsår: 2006	Status: Pågående
Projektbeskrivning: Vättern är av riksintresse för naturvård. Harren är en av de fiskarter som anses ha ett stort skyddsvärde. Den leker i tillflöden som Dunkehallaån och har sitt uppväxtområde i Vättern. Projektet innehåller åtgärder som förbättrar harrens vandringsmöjligheter under Kortebovägen.	
Totalt belopp: 30 000	Totalt bidrag: 15 000

Mullsjö kommun



Naturvårdsprojekt i Mullsjö kommun

Nr	Projektnamn
39	Utveckling av tätortsnära friluftsområden i friluftsriket Mullsjö
40	Naturinformation vid Mullsjöbäcken

Kontakt: Mullsjö kommun, kommun@mullsjö.se, 0392-140 00

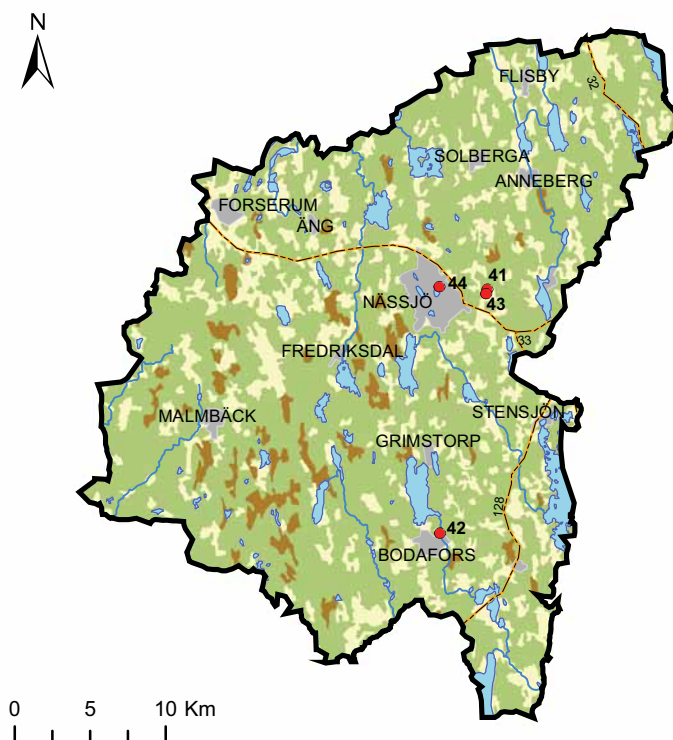
39 Utveckling av tätortsnära friluftsområden i Friluftsriket Mullsjö

Ansökningsår: 2006	Status: Pågående
Projektbeskrivning: Syftet är att långsiktigt säkerställa våra tätortsnära friluftsområden och dess värden. Dessutom vill vi inom projektet underlätta för våra kommuninvånare och andra besökare att ta sig ut i naturen med målsättningen att förbättra sin hälsa och samtidigt lära sig något om den natur de befinner sig i.	
Totalt belopp: 1 090 000	Totalt bidrag: 545 000

40 Naturinformation vid Mullsjöbäcken

Ansökningsår: 2006	Status: Pågående
Projektbeskrivning: Syftet med detta projekt är att bedriva guidningsverksamhet vid Mullsjöbäcken och ta fram en folder om bäckens naturvärden. Mullsjö Naturskyddsförening kommer att stå för guideverksamheten och de kommer även att ta fram faktaunderlag för informationsfoldern.	
Totalt belopp: 70 000	Totalt bidrag: 35 000

Nässjö kommun



Naturvårdsprojekt i Nässjö kommun

Nr	Projektnamn
41	Lövhult – kommunalt naturreservat
42	Emåns löväng
43	"Friskare liv" genom Äventyr och Naturupplevelser
44	Närnaturlguide

Kontakt: Nässjö kommun, kommunstyrelsen@kommun.nassjo.se, 0380-51 80 00

42 Emåns löväng

Syftet med projektet Emåns löväng har varit att återskapa det gamla ängslandskapet och öka kulturmiljövärdena i området. Genom att restaurera ängen och hägna in den med en smålandsgärdsgård ska områdets natur- och kulturvärden gynnas. Projektet Emåns löväng är en del av ett större projekt som heter Bodafors Hälsostig som syftar till att få fler i Bodafors att röra på sig samtidigt som de lär sig mer om bygdens historia.

I Bodafors finns ett väl uppbyggt nätverk mellan olika föreningar, Emåns ekomuseum, Sandsjö hembygdsförening, Bodafors samhällsförening, Bodafors Sportklubb, Bodafors fiskevårdssällskap och Arbetsgruppen för Bodafors utveckling. Projektidén har kommit från föreningarna där de tillsammans med kommunen har deltagit i arbetet med att skriva ansökan. Föreningarna och kommunen har haft ett antal möten på plats för att tillgodose allas intressen. Det har varit ett mycket bra samarbete mellan föreningarna och kommunen.

Projektet har beviljats bidrag för att:

- Hägna in området med en Smålandsgärdsgård och se till att lövängen hålls öppen med hjälp av betesdjur
- Restaurera området genom att röja sly och träd
- Informera om projektet och områdets historia till skolor och allmänhet.

Tillsammans med en rådgivare på länsstyrelsen upprättade kommunen en skötselplan över området. Restaureringsarbetet har följt skötselplanen. Kommunens personal har utfört arbetet. Likaså har kommunens personal fått göra en del arbete som till exempel att ta bort ett flertal stora stenar samt att plana ut marken vid ett antal platser för att underlätta arbetet för dem som skulle sätta upp gärdsgården. Projektet har även införskaffat två träsoffor och ett bord som har placerats ut i området. Under hösten 2006 satte kommunen upp en informationsskylt om lövängen. En lantbrukare har låtit två kvigor beta lövängen.



En smålandsgärdsgård har uppförts enligt gammal tradition med enestövar och granvidjor. En av granarna i ängen spardes för att bli en så kallad kogran, en gran där korna kan söka skydd vid dåligt väder.

Foto: Monica Johansson



Aspar ringbarkades och ska tas bort inom två till tre år.

Foto: Monica Johansson

Föreningarna har i fortsättningen ansvar för att ängen sköts. Föreningarna kommer också att ha guidade turer i området. Ängen ska även vara ett utflyktsmål för skolor och äldreboende. Information om föreningarnas arbete i Bodafors finns på www.bodafors.info.

Ansökningsår: 2005	Status: Avslutat (2006)
Totalt belopp: 150 000	Totalt bidrag: 75 000
Utfall totalt belopp: 169 265	Utfall totalt bidrag: 75 000

41 Lövhult – kommunalt naturreservat

Ansökningsår: 2005	Status: Pågående
Projektbeskrivning: Nässjö kommun ska tillsammans med brukarrådet bilda ett kommunalt natur- och friluftsreservat i området kring Lövhult. De vill säkerställa och utveckla området för natur och friluftsliv. Det kommunala reservatets skötselplan ska syfta till att bevara och stärka de olika biotoperna i området och på så sätt öka den biologiska mångfalden. Miljö- och byggkontoret kommer att vara ansvarig för det administrativa arbetet och för att samordna information och aktiviteter.	
Totalt belopp: 630 000	Totalt bidrag: 270 000

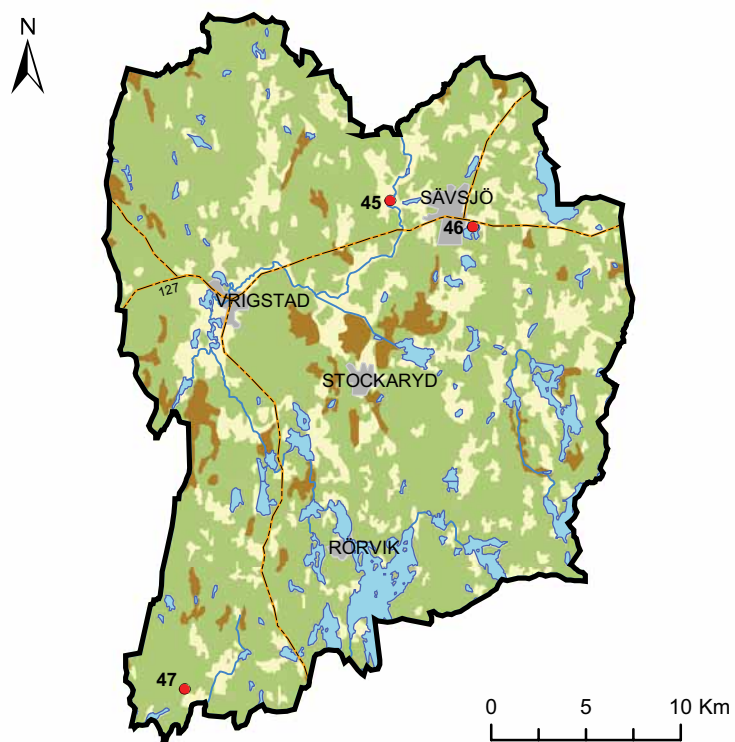
43 Friskare Liv

Ansökningsår: 2006	Status: Pågående
Projektbeskrivning: Projektet syftar till att öka intresset för Lövhults Friluftsområde och dess natur med friluftsliv bland kommuninvånare, turister, friskvårdklubbar, idrottsföreningar med flera.	
Totalt belopp: 295 000	Totalt bidrag: 120 000

44 Närnaturguide

Ansökningsår: 2006	Status: Pågående
Projektbeskrivning: Nässjö kommun ska i detta projekt ta fram en Närnaturguide för Nässjö tätort. Det ska ske tillsammans med folkhälsoplaneraren, Nässjö Ornitologklubb, Smålands Flora och andra som kan bidra med tips och idéer. Närnaturguiden ska innehålla en karta med olika förslag på rundor som man kan gå eller cykla. Till varje runda ska det finnas beskrivningar av vad man kan se på den aktuella rutten. Enklare naturvårdsåtgärder ska genomföras i projektet för att öka den biologiska mångfalden i tätorten.	
Totalt belopp: 110 000	Totalt bidrag: 55 000

Sävsjö kommun



Naturvårdsprojekt i Sävsjö kommun

Nr	Projektamn
45	Utveckling av kultur- och naturguidning i Sävsjö kommun
46	Natur- och kulturprojektet del 2, Eksjöhovgård
47	Natur- och kulturprojektet del 2, Möcklehult

Kontakt: Sävsjö kommun, kommun@savsjo.se, 0382-152 00

45 Utveckling av kultur- och naturguidning i Sävsjö kommun

Projektet om att utveckla kultur- och naturguidning i Sävsjö kommun inleddes med att anställa en projektledare och välja vilka områden man skulle arbeta med. Valet föll på kulturområdet Komstad, den tätortsnära Sanatorieskogen och sjön Vallsjön som arbetsområden.



Här utbildas guider i projektet.

Foto: Malin Gumaelius

De tre områdena är mycket olika. I Sävsjö kommuns översiktsplan finns en uttalad ambition att lyfta och utveckla de olika områdenas potential som friluftsområden. Dessutom finns kring varje område ett lokalt och ideellt engagemang. I Komstad driver Stiftelsen Komstad kvarn verksamhet och skötsel. Vid Vallsjön finns intresseföreningen Vallsjöns fiskevårdsområde. I Sanatorieskogen är Naturskyddsföreningen intressent, men här finns framförallt ett intresse från dagbarnvårdare som flera gånger i veckan bedriver verksamhet i skogen.

Under projektet har olika aktiviteter och åtgärder genomförts i de tre områdena. I Vallsjön anlätades vattenforskaren Roland Bengtsson för att inventera, filma, fotografera och undersöka de ovanliga algerna Sjöhortron och Sjöplommon. Under projekttiden har Roland Bengtsson varit på plats vid sjön flera gånger och har även hållit en inomhusföreläsning för allmänheten och en utomhusföreläsning vid Vallsjöns badplats.

I Komstad genomfördes by- och byggnadsvandringar under den första sommaren. Vandringarna hölls av kulturvetaren Astrid Eriksson på Länsstyrelsen i Jönköping. I och med Astrids vandringar föddes många tankar kring hur kulturmiljön bäst ska bevaras och visas. Vandringarna följdes upp med inomhusföreläsningar om byggnadsvård. Som final höll man i Komstad en traditionsenlig Komstaddag då kvarnen var igång och alla hus var öppna för besökare.



Astrid Eriksson guidar i Komstad.

Foto: Malin Gumaelius

I Sanatorieskogen inleddes projektet med en tipspromenad genom skogen för att visa vilken pärla för rekreation som finns mitt i Sävsjö. Dagbarn, förskolor, skolbarn, lunchlediga, pensionärer och kvällsflanörer gick tipspromenaden som sponsrades av lokala butiker. Johanna From på Skogsstyrelsen höll en föreläsning om skogens sociala värden under hösten 2005.

En viktig del i projektet har varit att utbilda guider som sedan ska kunna guida i de olika områdena. Inom projektet anordnades därför en guideutbildning i form av en studiecirkel, där elva personer deltog. Utbildningen bestod bland annat av föreläsningar, självstudier av litteratur, studiebesök på andra besöksmål, föreläsningar kring guideteknik och flera etapper av övningsguidning efterföljt av respons kring vad som var bra och vad som kunde förbättras. För att kunna guida på Vallsjön har en befintlig flotte utrustats med glasbotten och lampor, ett akvarium och diverse annan utrustning har införskaffats för att kunna synliggöra vad som lever i sjön.

I Sanatorieskogen har en rad åtgärder genomförts, till exempel har stigar förbättrats, en lägerplats med vindskydd har byggts, bänkar har placerats utmed stigarna, en brygga har byggts utmed ån, träd har planterats och vissa områden har röjts. Stormarna Gudrum och Per påverkade arbetet och förändrade planerna. Det som var tänkt att gallras har lämnats då stora områden av skogen stormskadades vilket innebar att varje träd blev viktigt att spara. Praktiska åtgärder har kompletterats med nyframtagna informationsskyltar och broschyrmaterial, allt tillgängligt på tre språk. Till varje område har en handledning tagits fram med markerade besökspunkter på en karta. Samma karta har använts på de informationsskyltar som har placerats runt om i områdena.

Förutom tryckt information och utbildning av guider har man inom projektet testat andra former av guidning, till exempel trespråkiga ljudfilmer och bildspel som finns på www.upplevelseriket.se, en CD-skiva med berättelser från Komstad med den i Sävsjö mest

kända guiderösten Elna Nilsson och en DVD som visar gamla vykort från Sanatoriet varvat med sanatoriets historia, också berättat av Elna Nilsson. Under en testperiod fanns en så kallad telefonguidning vid Vallsjön. Genom att ringa det telefonnummer som angavs på skyltar i området kunde besökaren få information om sjön och om sevärdheter i dess närhet.

Under hela projekttiden har en referensgrupp bestående av projektets ekonomiska och ideella finansörer fungerat som bollplank. Projektet har även haft en styrgrupp som har arbetat med att hålla tidsplan och budget under uppsikt.

Ansökningsår: 2004	Status: Avslutat (2007)
Totalt belopp: 1 860 000	Totalt bidrag: 930 000
Utfall totalt belopp: 1 593 834	Utfall totalt bidrag: 796 917

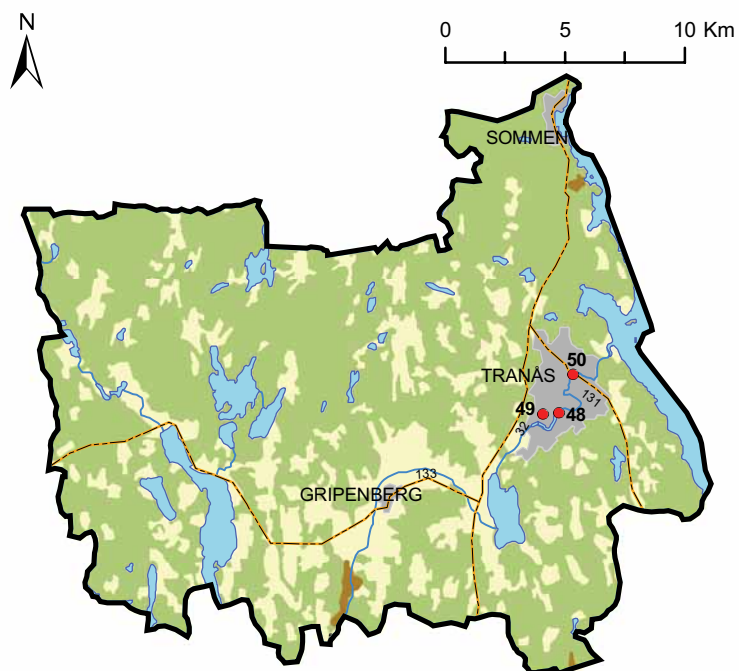
46 Natur & Kulturprojektet, del 2, Eksjöhovgård

Ansökningsår: 2006	Status: Pågående
Projektbeskrivning: Syftet med detta projekt är att synliggöra området kring Eksjöhovgård med dess tätortsnära natur- och kulturvärden och dess möjligheter till friluftaktiviteter.	
Totalt belopp: 757 700	Totalt bidrag: 294 150

47 Natur & Kulturprojektet, del 2, Möcklehult

Ansökningsår: 2006	Status: Pågående
Projektbeskrivning: Syftet med detta projekt är att synliggöra Möcklehults natur- och kulturvärden i ett vidare perspektiv än vad som gjorts hittills och att uppmuntra byalaget till fortsatt engagemang och ideellt arbete i byn.	
Totalt belopp: 544 800	Totalt bidrag: 214 140

Tranås kommun



Naturvårdsprojekt i Tranås kommun

Nr	Projektamn
48	Svartåns fiskvägar
49	Inventering av svartoxe mm i Ekbergsparken i Tranås kommun
50	Svartåns fiskvägar del 2

Kontakt: Tranås kommun, information@tranås.se, 0140-681 00

49 Inventering av svartoxe i Ekbergsparken i Tranås kommun

Ekbergsparken består delvis av gammal hagmark och delvis av ett ursprungligen urskogsliknande område som långsamt omgärdats av Tranås tätort. 1998 upptäcktes fragment och larver av den starkt hotade skalbaggen Svartoxe (*Ceruchus chrysomelinus*) i vedbitar i parken. Troligen kommer vedbitarna från en avverkning som gjordes för cirka 20 år sedan. I dag är den 20 hektar stora parken ett kommunalt naturreservat där det finns stor tillgång på död ved av gran, tall, klibbal och björk som är lämpliga substrat för svartoxen.

Inom projektet ville kommunen inventera vedlevande insekter i Ekbergsparken och sedan ta fram ett informationsmaterial som visar resultaten från inventeringen. Inventeringen började under juni 2005 och avslutades i juni 2006. Den genomfördes med hjälp av föns-ter- och fallfällor som tömdes en gång i månaden. Under inventeringen hittades 113 skalbaggsarter. Några av dem är med på den svenska rödlistan, till exempel läderbagge, kardinalfärgad rödrock, smalknäppare och bredhornad smalpraktbagge.



Ekbergsparken i Tranås

Foto: Marielle Magnusson

Stora delar av området har varit tätt bevuxet och svårtillgängligt för invånarna i Tranås trots parkens centrala läge. För att gynna såväl de vedlevande skalbaggarerna som friluftslivet bestämde kommunen att området skulle röjas. Under vintern 2005/2006 friställdes gamla och grova ekar, på närmare 50 procent av ytan röjdes man bort träd, sly och buskar. Allt material som avverkades lämnades i parken för att gynna de vedlevande insekterna.



Avverkningsresterna lämnades i parken för att gynna de insekter som är beroende av död ved.

Foto: Marielle Magnusson

Ansökningsår: 2005	Status: Avslutat (2007)
Totalt belopp: 55 000	Totalt bidrag: 27 500
Utfall totalt belopp: 42 465	Utfall totalt bidrag: 21 232

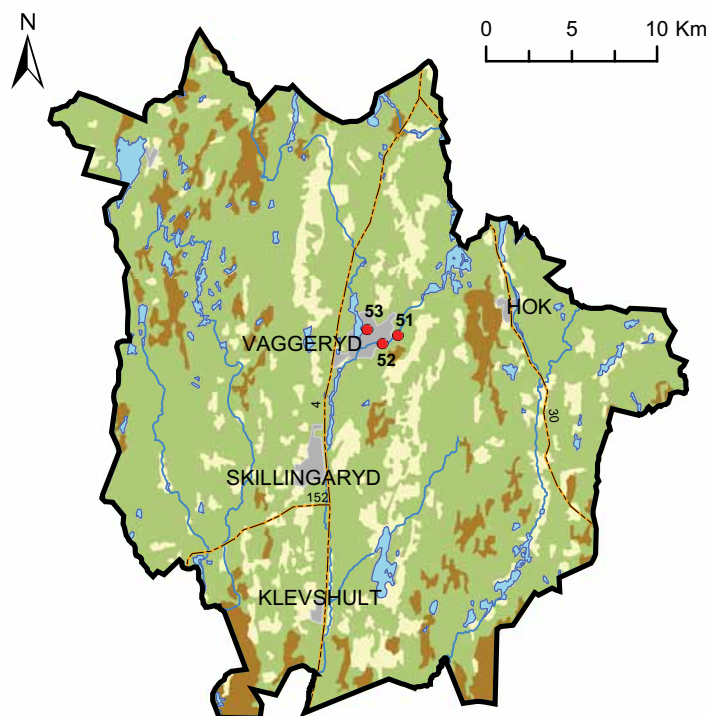
48 Svartåns fiskvägar

Ansökningsår: 2005	Status: Avslutat (2007)
Projektbeskrivning: Projektet syftar till att återskapa fiskvandring i Svartån genom Tranås. En permanent sänkning av Vriggebodammen kommer att genomföras i projektet.	
Totalt belopp: 725 000	Totalt bidrag: 362 500
Utfall totalt belopp: 682 550	Utfall totalt bidrag: 341 275
Resultat/erfarenheter: Åbotten nedan Fabriksbron har genom att block och sten lagts ut höjts så att fisk kan passera utan fördröjning även vid tillfällen då nivån i sjön Sommen är ovanligt låg. En fiskväg har byggts vid Åsvallehultsdammen i form av ett cirka 100 meter långt omlöp.	

50 Svartåns fiskvägar del 2

Ansökningsår: 2006	Status: Pågående
Projektbeskrivning: Projektet syftar till förbättringar för öringen i Svartån vilket kommer att bidra till ett bättre fiske efter öring ute i Sommen.	
Totalt belopp: 1 200 000	Totalt bidrag: 600 000

Vaggeryds kommun



Naturvårdsprojekt i Vaggeryds kommun

Nr	Projektnamn
51	Östermoskogen natur, kulturmiljö och friluftsliv
52	Natur- och rekreationsstig längs Lagan
53	Grönplan för Vaggeryds tätort och omland

Kontakt: Vaggeryds kommun, tekniska@vaggeryd.se, 0370-781 00

51 Östermoskogen natur, kulturmiljö och friluftsliv

Östermoskogen är ett tätortsnära skogsområde som ligger längs med Lagan i Vaggeryds utkant. Området är ganska lättillgängligt med flera stigar och rekreationsstråk genom hela området och är ett välkänt strövområde i trakten. Skogen består av gammal barrskog med äldre tallar och flera fornlämningar. Många arter i området är knutna till den gamla skogen liksom till de rester av åker och betesmark som finns i området.



Foto: Hans Göransson

Det lokala naturvårdsprojektet ”Östermoskogen” är ett samarbetsprojekt mellan kommunen, Naturskyddsföreningen, Ornitologiska föreningen och Hembygdsföreningen. Projektet ska ta fram underlagsmaterial och målet är att området ska bli ett kommunalt naturreservat med ytterligare insatser för rekreation och friluftsliv. Genom detta ska området öka kommuninvånarnas förståelse och intresse för värdefulla natur- och kulturmiljöer. För att nå målet arbetar man inom projektet med restaurering och tillgängliggörande av områdets natur- och kulturvärden samt information om dessa värden.

Östermoskogen har under lång tid tillbaka nyttjats och bebotts av människor. Förr kolade man mycket till järnbruken medan skogen under senare tid istället har nyttjats för blädningsskogsbruk. Läns museet har studerat områdets kulturmiljö och belyser att utmarken har använts under långa tidsperioder. I anslutning till ån ligger lämningar efter backstugor och ett soldattorp. Runt soldattorpet har det även funnits åkrar och betesmark. Åns vattenstånd varierar och översilningsmarker längs med ån har använts till slätter. Ett stort antal

kolbottnar finns längs en stig som går från Svenarumsvägen och utmed med Lagan i nordlig riktning.

Utöver kommunens arbete med projektet och att bilda ett kommunalt reservat som går ut på att återskapa den ursprungliga tallskogen med sina lämningar av mänsklig aktivitet kombinerat med god tillgänglighet för det rörliga friluftslivet, så anordnar Naturskyddsföreningen, Ornitologiska föreningen och Hembygdsföreningen exkursioner och fågelinventeringar samt sätter upp holkar. Det finns mer att läsa om Östermoskogen och dess historia på läns museets webbplats och i skriften "Den hävdade utmarken".

Ansökningsår: 2004	Status: Pågående
Totalt belopp: 939 200	Totalt bidrag: 469 600

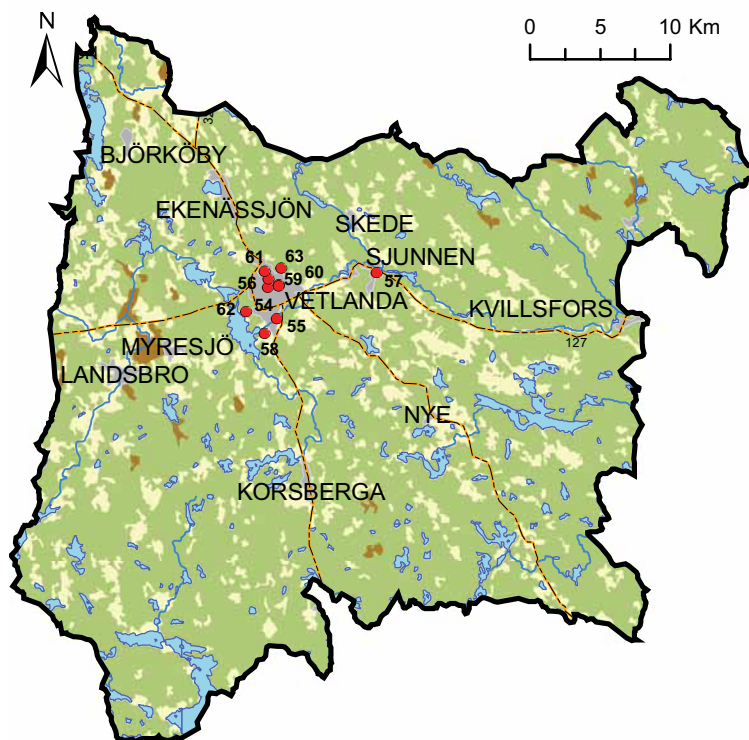
52 Natur- och rekreationsstig längs Lagan

Ansökningsår: 2005	Status: Pågående
Projektbeskrivning: Syftet med projektet är att anlägga en naturstig och binda samman natur- och rekreationsstråk för att öka upplevelsen av naturen och kulturmiljön och att främja friluftsliv för alla åldrar. Kommunen samverkar med Missionsscouterna i Vaggeryd i projektet.	
Totalt belopp: 400 000	Totalt bidrag: 200 000

53 Grönplan för Vaggeryd

Ansökningsår: 2006	Status: Avslutat (2007)
Projektbeskrivning: Grönplanens syfte är att öka förutsättningarna för användning av grönområdena. Det är ett viktigt folkhälsooperspektiv att göra det gröna tillgängligt, inspirerande och användbart för alla grupper i samhället. Grönplanen ska redogöra för en strategi för hur tätortens grönområden ska bevaras, utvecklas eller förändras. Den ska ligga som underlag för beslut i olika delar av de kommunala förvaltningarna, framförallt vid detalj- och översiktsplanering samt för skötsel och underhåll.	
Totalt belopp: 300 000	Totalt bidrag: 150 000
Utfall totalt belopp: 300 000	Utfall totalt bidrag: 150 000
Resultat/erfarenheter: I arbetet med grönplanen har kunskapen om Vaggeryds gröna områden och om dess betydelse för invånarna ökat. Det finns en hög medvetenhet hos ortens invånare om de gröna områdena, vilket kommunen nu kommer att applicera till betydelsen av folkhälsan.	

Vetlanda kommun



Naturvårdsprojekt i Vetlanda kommun

Nr	Projektname
54	Grönskande stad i lummig Emådal
55	Fiskväg i Mela 1
56	Kyrkparksdammen och våtmark i park
57	Grönskande orter - grönstrukturplaner för tätorter
58	Grönbeta i tätort
59	Vetlandabäcken - Levande vatten
60	Kanalgatan - bäcken upp till ytan
61	Kvarndammsparken för alla
62	Trädkyrkogård - ett biologiskt vilorum
63	Natur och kultur på hjul och till fots

Kontakt: Vetlanda kommun, kommun@vetlanda.se, 0383-971 00

54 Grönskande stad i lummig Emådal, grönstrukturplan för Vetlanda och Bäckseda

Projektet Grönstrukturplan för Vetlanda och Bäckseda har tagits fram av Tekniska kontoret inom Vetlanda kommun under 2005 och 2006. Den tjänsteman på kommunen som ansvarar för naturvård i Vetlanda kommun startade projektet eftersom natur i form av parker och andra områden har stora värden att värna och utveckla. Genom att ha ett bättre beslutsunderlag för stadens gröna områden i form av ett GIS-baserat planeringsunderlag är tanken att Vetlanda tätort ska kunna växa utan att värdefulla miljöer försvinner.



Foto: Sara Andersson

Stadens grönområden har många funktioner. De ger staden identitet och karaktär, plats för rekreation och lek, renar dagvatten, fungerar hälsofrämjande, lockar till sig nya invånare och turister samt ger förutsättningar för en rik biologisk mångfald.

Under arbetet med grönstrukturplanen har en översiktlig inventering över den stadsnära grönskans värden genomförts. Information om stadens parker har samlats in. I analysen har även åtgärder som kan höja statusen på stadens vattendrag och grönområden ställts samman. I planen pekas brister ut, liksom vad som är särskilt viktigt att värna. Målsättningar och riktlinjer har utarbetats för att uppnå en god parktillgång för stadens invånare. Möten har hållits där skolor, dagis, äldreboenden, föreningar och allmänheten har bjudits in för att få ge sina synpunkter på stadens utemiljö och grönska.

Grönstrukturplanen utgör ett underlag för den fysiska planeringen och ska vara vägledande för beslut i skötsel- och naturvårdsfrågor, samt i utvecklingsarbetet av de gröna områdena.

Ansökningsår: 2005	Status: Avslutat (2007)
Totalt belopp: 500 000	Totalt bidrag: 250 000
Utfall totalt belopp: 520 000	Utfall totalt bidrag: 250 000

55 Fiskväg Mela 1

Syftet med projektet har varit att återskapa möjligheterna till fiskvandring inom Emåns övre vattensystem. Det naturliga öringbeståndet i Emåns huvudfåra har gått tillbaka kraftigt och öring är i dag endast sporadiskt förekommande. En bidragande faktor är att vattendraget har flera vandringshinder samt att lämpliga lek- och uppväxtlokaler rensats och förstörts. Öringen är beroende av att kunna vandra inom vattensystemet för att nå bra lek- och uppväxtplatser, vilka ofta finns i Emåns mindre tillflöden. I gamla beskrivningar om fisket i Emåns vattensystem från 1800-talets slut framgår det att öring var vanlig i de större sjöarna, såsom i den uppströms belägna Grumlan. Att öring åter bereds möjlighet att göra näringsvandringar ut i sjöar och nå nya lek- och uppväxtplatser är ett mål som gagnar såväl fisken som fisket.



Hålldammen Mela kvarn är ett tydligt vandringshinder i Emåns huvudfåra. Stakkäppen i förgrunden markerar fiskvägens tänkta utflöde.

Foto: Peter Johansson

En fiskväg färdigställdes under hösten 2005, i form av ett så kallat omlöp, det vill säga en bäckfåra runt hindret. Dammen utgör i dag reglering av sjön Grumlan för att säkra vattentillförseln till Vetlandas vattenintag som ligger nedströms i Illharjenområdet. En minimi-tappning är fastställd på 300 liter per sekund, vilket är den mängd vatten som alltid ska släppas förbi dammen. Omlöpets intag har en underströmningsöppning vilket medför att en fast mängd vatten alltid rinner in och detta inom ramen för de 300 litrarna vatten per sekund. Det medför också att hållbarheten på omlöpet säkras då inga höga flöden tillåts rinna in.



Till vänster: Under arbetet med att gräva ur bäckfåran visade det sig att terrängen var mycket blockrik.
Till höger: Omlöpets utflöde nedströms vandringshindret Mela kvarn.

Foto: Peter Johansson

Målet med åtgärden är främst att gynna öringen men även andra fiskarter och vattenlevande organismer. Den fiskväg som har byggts har konstruerats som ett omlöp vilket möjliggör att många arter kan passera. Nu är Mela kvarn inte längre ett hinder utan fisk kan röra sig inom ett större vattenområde. På lång sikt bidrar detta till bevarandet av Emåns öringpopulation samt utbyte av fisk upp- och nedströms Mela kvarn. Åtgärden ökar även möjligheterna för flodpärlmusselpopulationen i Illharjen att överleva. Illharjenområdet som ligger cirka en kilometer nedströms Mela kvarn och är dels ett Natura 2000-område, dels ett kommunalt och statligt naturreservat med höga biologiska värden. Sammantaget förväntas åtgärden gynna den biologiska mångfalden i Emåns huvudfåra, området kring Illharjen och vattenområdena runt sjön Grumlan. Åtgärden ger också en ökad kunskap hos allmänheten för vattendragen och dess värden.

Vetlanda kommun är ägare och ansvarig för underhållet av fiskvägen. Tillsyn kommer att ske genom att ett avtal tecknas med Vetlanda Sportfiskeklubb. Vetlanda SFK upplåter sträckorna för kortfiske och har bedrivit fiskevårdsarbete sedan lång tid. Emåförbundet har konsulterats vid byggnationen och utfört fotodokumentation. Flera kommunala avdelningar har samverkat för att uppnå ett bra resultat. Detta har också bidragit till en ökad kunskap på kommunen.

Ansökningsår: 2005	Status: Avslutat (2006)
Totalt belopp: 130 000	Totalt bidrag: 65 000
Utfall totalt belopp: 152 044	Utfall totalt bidrag: 65 000

59 Vetlandabäcken – levande vatten

Vetlandabäcken löper genom centrala Vetlanda och passerar genom parker, utanför bostäder och intill arbetsplatser. Genom årens lopp har bäcken påverkats av grävprojekt, omflyttningar och inte minst av olika utsläpp och nedskräpning. Flera vandringshinder finns, fundament spricker sönder, bäcken slammar igen och är svårskött. Vetlandabäcken har i dag ett lågt naturvärde enligt länsstyrelsens inventeringar och pekats ut som det mest påverkade vattendraget i Emåns avrinningsområde.



Vetlandabäcken

Foto: Göran Sollin

Syftet med projektet ”Vetlandabäcken- levande vatten”, är att höja vattenkvaliteten, öka den biologiska mångfalden i och omkring bäcken samt att öka bäckens estetiska värde genom staden. Det innebär också att göra det möjligt för öring att etablera sig i Vetlandabäcken ända fram till den så kallade Föredadammen.

Under hösten 2006 har Emåförbundet på uppdrag av Tekniska kontoret upprättat en skötsel- och restaureringsplan som utgör ett underlag för kommande åtgärder i projektet och som även utgör en samrådshandling med berörda myndigheter. Under hösten 2007 är tanken att utföra resterande åtgärder i projektet vilket innebär att bäcken ska rensas från skräp samt att biotoper ska återställas genom att restaurera strömsträckor, plantera träd och buskar. Det innebär även att

utföra åtgärder som underlättar skötsel och ökar bäckens biologiska värden samt att ta bort vandringshinder och anlägga en fiskväg så att öringen får möjlighet att vandra upp förbi Kvarndammen.

Ansökningsår: 2006	Status: Pågående
Totalt belopp: 140 000	Totalt bidrag: 70 000

56 Kyrkparksdammen och Våtmark i park

Ansökningsår: 2006	Status: Avslutat (2007)
Projektbeskrivning: Projektet syftar till att anlägga en damm i ett parkområde intill Vetlanda kyrka och återskapa en våtmark intill Uebels gamla bryggeri. De områden ansökan gäller var enligt äldre Vetlandabor och fotografier tidigare våtmarker. Våtmarkerna dränerades under årens lopp i samband med byggnationer. I dag rinner orenat dagvatten ut i Vetlandabäcken och ger stora toppflöden vid större regnskurar. Vidare avser man att göra Kyrkparken mer attraktiv så att den används i större utsträckning än i dag.	
Totalt belopp: 480 000	Totalt bidrag: 240 000
Utfall totalt belopp: 519 983	Utfall totalt bidrag: 240 000
Resultat/erfarenheter: Projektet lyfte fokus på dagvattenfrågorna och att det går att använda dagvatten för att höja parkområdets kvalitet och naturvärden.	

57 Grönskande tätorter i Vetlanda kommun

Ansökningsår: 2006	Status: Pågående
Projektbeskrivning: Projektet syftar till att ta fram ett GIS-baserat planeringsunderlag för grönstrukturplaner för tätorterna Ekenässjön, Sjunnen, Holsbybrunn, Myresjö och Landsbro. Grönytor, vatten och fornlämningsområden binds ihop till ett nätverk genom tätorterna.	
Totalt belopp: 300 000	Totalt bidrag: 150 000

58 Grönbete i tätort

Ansökningsår: 2006	Status: Pågående
Projektbeskrivning: Vetlanda kommun ska i detta projekt restaurera betesmarker inom området kring Vetlanda och Bäckseda. Syftet är att förhindra igenväxning och öka den biologiska mångfalden samt att ge ett trevligt inslag i tätorten med omnejd. Kommunen räknar med att restaurera och ha bete på 10 hektar betesmark.	
Totalt belopp: 140 000	Totalt bidrag: 70 000

60 Kanalgatan - bäcken upp till ytan

Ansökningsår: 2006	Status: Pågående
Projektbeskrivning: Projektet avser att utreda möjligheterna till att ta bort kulverten och lyfta fram bäcken i gatumiljön och därmed bidra till att skapa en attraktivare stadskärna både naturvårdsmässigt och estetiskt samt att möjliggöra infart till närliggande fastigheter.	
Totalt belopp: 50 000	Totalt bidrag: 25 000

61 Kvarndammsparken för alla

Ansökningsår: 2006	Status: Pågående
Projektbeskrivning: Syftet med detta projekt är att bygga en handikappanpassad brygga i Kvarndammen samt att enkelt förbättra de mest frekventerade stigarna för att skapa en ökad tillgänglighet. Kvarndammsparken är en Kulturpark i centralorten som används under hela året.	
Totalt belopp: 50 000	Totalt bidrag: 25 000

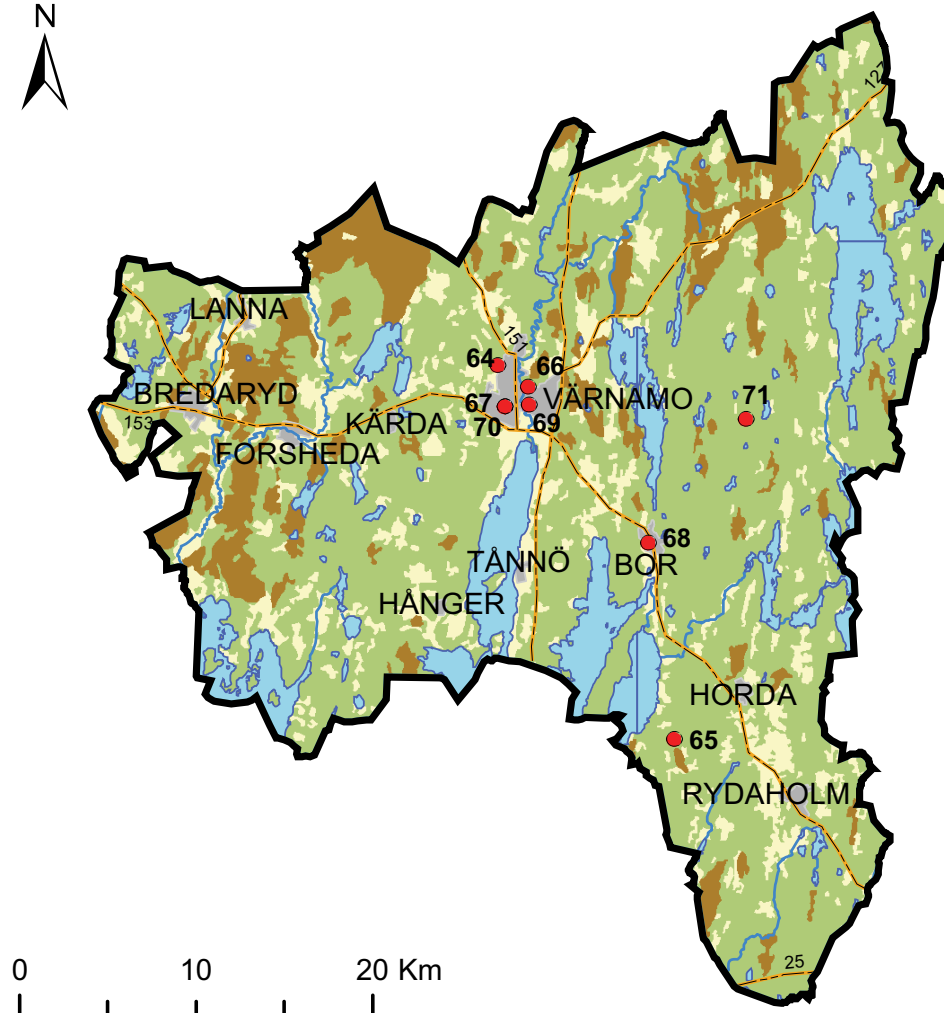
62 Trädkyrkogård - ett biologiskt vilorum

Ansökningsår: 2006	Status: Pågående
Projektbeskrivning: Syftet med projektet är att skapa platser där avvercade grövre trädstammar kan placeras för att bevara och skapa livsmiljöer för hotade insekter i lämpliga områden. Inom projektet ska man även ställa upp en informationstavla för att öka kunskapen och förståelsen av behovet av död ved i skog och mark.	
Totalt belopp: 35 000	Totalt bidrag: 17 500

63 Natur och Kultur på hjul och till fots

Ansökningsår: 2006	Status: Pågående
Projektbeskrivning: Vetlanda ska i detta projekt framställa promenad- och cykelguider för Vetlanda tätort där stadens historia, kulturmiljöer och arkitektur lyfts fram på karta och i text för kommuninnevånare och turister. Stigar och vägar för promenad och cykelturer i staden med omnejd ska märkas upp.	
Totalt belopp: 30 000	Totalt bidrag: 15 000

Värnamo kommun



Naturvårdsprojekt i Värnamo kommun

Nr	Projektname
64	Natur runt Borgen
65	Getaryggarna
66	Gröna, sköna, Värnamo - grönstrukturprogram för Värnamo stad
67	Hästen som naturvårdare, del 1
68	Våtmark i Bors tätort
69	Naturum/Kulturum i Apladalen
70	Hästen som naturvårdare, del 2
71	Moens gård och naturreservat

Kontakt: Värnamo kommun, kommunen@varnamo.se, 0370-37 70 00

64 Natur runt Borgen

Området Borgen är Värnamos största friluftsområde. Det ansluter till centralortens västra förbifart (Gröndalsleden) och kan lätt nås av gående och cyklande men även av personer som föredrar att åka bil. Landskapet är kuperat och skogrikt med stora möjligheter till friluftaktiviteter för alla åldrar. Området nyttjas mest av närliggande skolor, Naturskolan, förskolan "I Ur och Skur", orienteringsklubben och vardagsmotionärer. Här finns bland annat elljusspår och friluftsgården Borgen. För att ytterligare motivera människor att vistas i området utvecklades en idé om att anlägga fem stationer med olika aktiviteter. En projektgrupp bildades med en representant för varje station.

Syftet med de olika stationerna är att:

- Påvisa skogens möjligheter till fritidsaktiviteter
- Öka människors kunskap om levande skogar, modernt skogsbruk och dess miljöpåverkan
- Ge bättre förutsättningar för skolgrupper och föreningar att praktisera friluftsliv i skogsmiljö genom enkla anläggningar
- Stimulera till ökad integration av invandrargrupper
- Stimulera till mer friskvårdsaktiviteter i tätortsnära miljö.



Bilderna visar den nybyggda utomhusscenen och grillplatsen vid basläger 1.

Foto: Roland Junerup



Foto: Roland Junerup

Station 1 är ett Basläger för samling och matlagning. Medverkande är skolpersonal samt Värnamo Scout- och Invandrarföreningar. Stiftelsen Borgen är huvudansvariga och bokning sker genom vaktmästare på Borgen.

Station 2 drivs av Skogsstyrelsen och kallas Grönare Skog. I området finns bland annat tolv informationstavlor med fakta om levande skogar och modernt skogsbruk.

Station 3 kallas för Kolarlägret och drivs av Naturbruksgymnasiet. Här restaureras en äldre kolaranläggning och traditionell kolning ska bedrivas varje år.

Station 4 är en terrängbana med hinder- och byggaktiviteter. I ett närliggande förråd förvaras löst materiel samt instruktioner. Trälleborgsskolan och Gröndalsskolan ansvarar för området och bokningar sker genom vaktmästare för området Borgen.



Bilderna visar delar av terrängbanan på station 4.

Foto: Roland Junerup

Station 5 är en Mulleskog med vindskydd, kojor och möjligheter till lek för de yngre. I anslutning till mulleskogen finns ett område för ”Hitta VILSE-övningar” som drivs av Fri-luftsfrämjandet. Anläggningen blev klar hösten 2006. Värnamo Naturskola har numera en stor del av verksamheten förlagd till området. Här förvaras också en stor tältkåta. Flera föreningar samt förskolor och skolor använder ofta baslägret för samlingar. För området finns det fastställda bokningssystem liksom ordningsregler och även privata grupper kan boka området för aktiviteter.

Ansökningsår: 2004	Status: Avslutat (2007)
Totalt belopp: 150 000	Totalt bidrag: 75 000
Utfall totalt belopp: 274 235	Utfall totalt bidrag: 75 000

65 Getryggarna

Ansökningsår: 2004	Status: Pågående
Projektbeskrivning: Värnamo kommun ska tillsammans med markägare utforma vegetationen på åsryggen så att den geologiska formationen synliggörs och vissa utblickar mot det omgivande landskapet skapas. Projektet är en del i arbetet med att lyfta fram riksintresset. Kommunen samverkar med markägare, Länsstyrelsen, Skogsstyrelsen, Vägverket och energibolag i projektet.	
Totalt belopp: 150 000	Totalt bidrag: 75 000

66 Gröna, sköna Värnamo – grönstrukturprogram för Värnamo stad

Ansökningsår: 2004	Status: Avslutat (2007)
<p>Projektbeskrivning: Syftet med projektet är att ta fram ett grönstrukturprogram för Värnamo stad. Grönstrukturprogrammet kommer att fokusera på att lyfta fram och bevara Värnamo stads gröna kvaliteter, utveckla gröna kvaliteter i hela staden, öka tillgängligheten till natur och park för invånarna, säkerställa och förbättra invånarnas möjligheter till rekreation i natur och park samt föreslå samordningsstrategier.</p> <p>Kommunen samverkar med gymnasieskolan och olika intresseföreningar som friluftsföreningar, naturskyddsföreningar och pensionärsföreningar.</p>	
Totalt belopp: 150 000	Totalt bidrag: 75 000
Utfall totalt belopp: 162 500	Utfall totalt bidrag: 75 000
<p>Resultat/erfarenheter: I och med att projektet försenades ökade möjligheterna att förankra grönstrukturprogrammet och fler hann upptäcka att projektet var i gång. Enkätarbetet har varit förhållandevis tidskrävande men har också blivit en naturlig plattform för att prata med allmänheten runt frågor som ligger utanför den dagliga verksamheten.</p>	

67 Hästen som naturvårdare, del 1

Ansökningsår: 2004	Status: Avslutat (2006)
<p>Projektbeskrivning: Syftet med projektet är att lyfta fram hästen som resurs i naturvårdsarbetet. Målet är att öka kunskapsnivån bland kommunens hästägare om hur man med praktiska och konkreta åtgärder inom hästhållning kan bidra till en god naturvård. Kommunen samverkar med Hushållningssällskapet i Jönköpings län.</p>	
Totalt belopp: 141 000	Totalt bidrag: 70 000
Utfall totalt belopp: 141 000	Utfall totalt bidrag: 70 000
<p>Resultat/erfarenheter: Hästägare i kommunen har visat ett stort intresse för projektet. Hästägarna har fått möjlighet att träffas vilket har lett till en bättre kontakt dem emellan. Detta kan i sin tur leda till ett ökat samarbete kring gödselhantering, skötsel av naturbetesmarker och foderfrågor.</p>	

68 Våtmark i Bors tätort

Ansökningsår: 2004	Status: Pågående
Projektbeskrivning: Syftet med projektet är att återskapa en våtmark (Sotakärr) centralt i Bor. Den nya våtmarken kan utnyttjas för att släppa på dagvattnet från bostadsområdet väster om Sotakärr. Den nya våtmarken skulle därmed också kunna avlasta reningsverket och utgöra ett exempel på en kvävefälla och en bra miljöinsats. Den nya våtmarken kan också vara värdefull i olika studiesyften, framförallt för elever på högstadiet, inom både kemi och biologi, då det ligger nära skolområdet.	
Totalt belopp: 100 000	Totalt bidrag: 50 000

69 Naturum/Kulturum i Apladalen

Ansökningsår: 2004	Status: Avslutat (2007)
Projektbeskrivning: Projektet innebär att samla och tillgängliggöra information om Apladalens natur- och kulturvärden. Kommunen samverkar med Värnamo hembygdsförening och Apladalens samrådsgrupp.	
Totalt belopp: 75 000	Totalt bidrag: 37 500
Utfall totalt belopp: 64 486	Utfall totalt bidrag: 32 243
Resultat/erfarenheter: Samarbetet mellan olika deltagare var bra och gav resultat. Besökare i Apladalen uppskattade informationen som togs fram inom projektet.	

70 Hästen som naturvårdare, del 2

Ansökningsår: 2005	Status: Pågående
Projektbeskrivning: Projektet syftar till att lyfta fram hästen som resurs i naturvårdsarbetet. Målet är att öka kunskapsnivån bland kommunens hästägare om hur de med praktiska och konkreta åtgärder inom sin hästhållning kan bidra till en god naturvård. Hushållningssällskapet i Jönköpings län deltar i vissa åtgärder. Hushållningssällskapet ansvarar för sammanställningar och dokumentation, för informations-, utbildnings- och rådgivningsinsatser. Arbetet som utförs av Hushållningssällskapet sker i dialog med kommunens tjänstemän.	
Totalt belopp: 420 000	Totalt bidrag: 210 000

71 Moens gård och naturreservat

Ansökningsår: 2005	Status: Pågående
Projektbeskrivning: Värnamo kommun ska tillsammans med Linnea och Arvid Gustavssons stiftelse, Skogsstyrelsen och länsstyrelsen göra en kraftsamling för att "lyfta" Moens gård och naturreservat i flera avseenden, bland annat genom att röja och stängsla för skogsbete, leta efter nya djurhållare för all öppen mark, underhålla byggnader, inreda byggnader, ställa i ordning tillfartsvägar samt förstärka sambanden mellan byggnadsminnet, gårdsmiljön, ängen, skogen, naturreservatet, urskogen och Älgarydssjön. I projektet ska man även odla köksväxter och skapa en kryddträdgård, skriva och trycka Moens historia i lämpligt format, guida på gården samt söka samverkansformer för att säkerställa Moens framtid. Man planerar att anställa en säsongsarbetare som ska fungera som lämplig "gårdsskötare" och guide i 6-7 månader per år.	
Totalt belopp: 450 000	Totalt bidrag: 200 000

Samverkansprojekt mellan tre län

72 Smålands flora

Det finns en stor kunskap och ett omfattande insamlat material om floran i Småland. Projektets syfte är att göra detta material tillgängligt i bokform. Bokens syfte är dels att sammanfatta allt man vet om Smålands flora och dess förändring genom tre sekler, dels att öka allmänhetens kunskap om landskapets växtvärld för att motivera ett engagemang för natur- och miljöfrågor.



Slätterblomman är symbol för Föreningen Smålands Flora.

Foto: Margareta Edqvist

Arbetet med Smålands flora inleddes redan i slutet av 1970-talet. Sedan dess har föreningen Smålands Flora metodiskt inventerat den nutida floran i hela landskapet Småland på ideell basis. Föreningen har också samlat in alla tillgängliga äldre uppgifter i handskrifter och i olika växtsamlingar. Uppgifterna har registrerats i en databas som i dagsläget innehåller över 1,2 miljoner växtuppgifter, varav drygt hälften är tämligen nya. Mycket arbete har lagts ner på att kvalitetssäkra data, till exempel genom att granska växtmaterial.

Information från floradatabasen har kontinuerligt använts i naturvårdsarbetet. Föreningen lämnar utdrag ur databasen efter önskemål från kommuner, länsstyrelser och Skogsstyrelsen. Föreningen har även tagit fram faktablad för varje art.

Under vintern 2005/2006 beslöt föreningen att göra det stora materialet tillgängligt i bokform under 2007, året för trehundraårsjubileet av Carl von Linnés födelse. Länsstyrelserna i Kronobergs, Kalmar och Jönköpings län beslutade efter samråd att samtliga tre länsstyrelser skulle bevilja LONA-bidrag till projektet.

Arbetet med sammanställningen har letts av en projektgrupp som består av Margareta Edqvist, Nässjö, John Christoffersson, Ruda, Thomas Karlsson, Enskede, och Åke Rühling, Oskarshamn. Samtliga är erfarna fältbotanister med stor kunskap om småländsk vegetation och flora. Thomas Karlsson har tillsammans med John Christoffersson tagit fram de faktablad som är grunden för bokverkets andra del. Thomas Karlsson är en av landets skickli-

gaste experter på nordisk flora och förestår Naturhistoriska Riksmuseets samlingar av svenska blomväxter.

SMÅLANDS FLORA VETLANDA 285

mellan snår av hägg, oxel, slån och olvon. Här växer också *ängsviol* tillsammans med sina sällsynta släktingar *lund-*, *busk-* och *sandviol*. Blommorna bildar en färgrik, heltäckande matta i april och maj.

5. Repperda äng
Tommy Merkert

Från väg 127 mellan Vetlanda och Målilla svänger du ett par km öster om Alseda söderut mot Skirö. Men du ska inte åka uppför den branta backen som omgärdas av mäktiga stenmurar utan genast ta till vänster mot den största gården i byn. Här kan du köra åt sidan vid ladugården och parkera (63634 14713).

En brukningsväg fortsätter rakt fram söder om Fjärberg, och efter ett par hundra meter kommer du ut på Repperda äng, som trots namnet inte är någon äng utan troligen i alla tider har fungerat som utmarksbete. Med sina 22 hektar är området en av länets största betesmarker.

Den nästan öppna gräsytan, endast sparsamt bevuxen med enar och björkar, sluttar svagt mot öster och ger ett imponerande intryck. Högst upp utgörs den av torräng, i slutningarna av friskäng. Ett par hundra kärlväxtarter har påträffats. *Bäck-sippa*, *knölmörblomma*, *brudbröd*, *slättersgubbe* och *ängsbavre* finns i stora mängder. *Smalbladig lungört* har här en av sina individrikaste lokaler i Småland. Andra växter som förtjänar att nämnas är *låsbräken*, *spindelört*, *bäcksmörblomma*, *backruta*, *sandkrassing*, *trollsmultron*, *backklöver*, *blodnäsa*, *ljus solvända*, *tidig* och *sen fjältgentiana*, *kattfot*, *sandsmaskrosor*, *Nordstedts maskros*, *brudsporre*, *nattviol* och *grönvit nattviol*. Där ängen längst ner övergår i en fuktig växt *Jungfru Marie nycklar*, i den ekhage du passerar på väg till ängen *kvällsmaskros*, på grusvägen och dess kanter *fläckmaskros*.

Repperda äng hyser en rad sällsynta fjärilar, bl.a. minst tre olika bastardsvärmare (klubbsprötad, smalsprötad och bredbrämad; *Zygaenaminos*, *Z. osterodensis* respektive *Z. ioniceræ*). De är alla rödlistade liksom allmän metallvingesvärmare *Adscita statice* och silversmygare *Hesperia comma*.

Helt bunden till *spindelört* är den lilla skimrande spindelörtsskinnbaggen *Cantoborvus impressus*, som här har en rik förekomst. Men peta inte på den – då släpper den genast taget och försvinner i marktäcket!

Den sällsynta trumgräshoppan *Probus stridulus* har sin största förekomst i länet i Repperda. Med sina bruna täckvingar märks den knappast då den sitter på marken men väcker desto större uppmärksamhet när den störs och breder ut sina orangeröda flygvingar för att med ett rasslande ljud svirra iväg.

T.v. Klubbsprötad bastardsvärmare.
FOTO MARGA RETA EDQVIST

T.h. Repperda äng.
FOTO BRUN O HELGESSON/N




Ett uppslag ur Smålands flora med besöksmål i Vetlanda kommun.

Bokverket omfattar två band och är rikt illustrerat med bilder av växter och miljöer som är typiska för Småland. De innehåller också ett stort antal kartor. Första bandet består av sammanfattande kapitel: en naturgeografisk översikt, en skildring av landskapets vegetationstyper, en sammanfattning av floraförändringar samt en beskrivning av hur Smålands flora har utforskats. Mer än hälften av det första bandet består av skildringar av utflyktsmål och andra platser som är värda att besöka för sin floras skull. Där beskrivs mer än hundra värdefulla och vackra platser. Alla Smålands kommuner presenteras i boken.

Andra bandet är en uppslagsbok som behandlar alla vilda, förvildade och tillfälligt inkomna träd, buskar, örter, gräs och ormbunksväxter i landskapet Småland, vilket innebär att mer än tretusen arter och sorter presenteras. För varje växt anges följande:

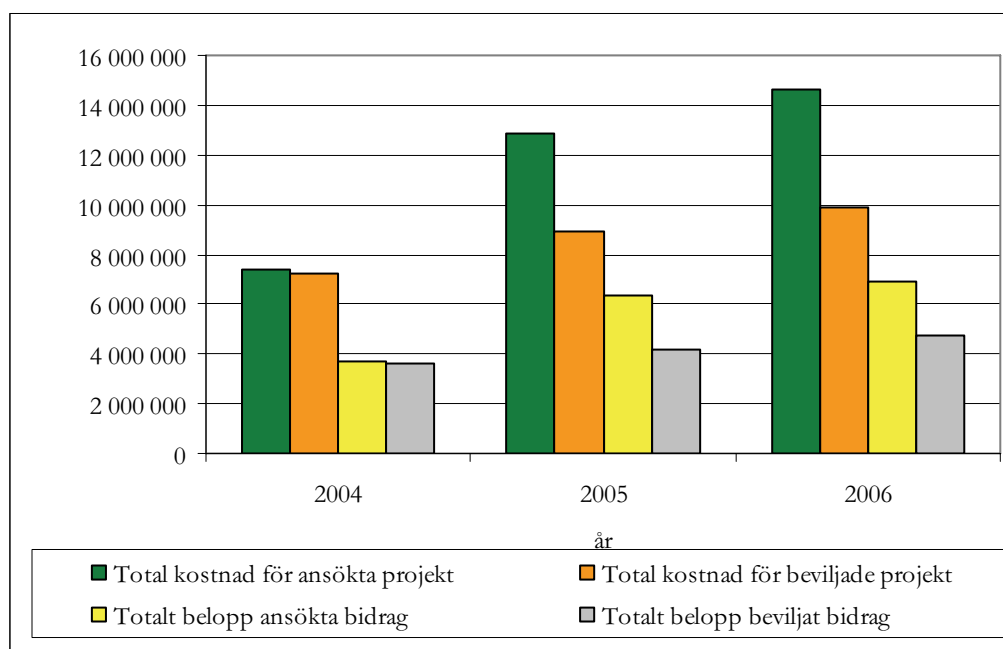
- svenskt, latinskt och eventuella lokala namn
- när den upptäcktes, hur den kommit in och spritts i landskapet
- ekologi, om arten ökar eller minskar och i så fall varför
- kartor med både den aktuella och den tidigare utbredningen
- förteckning över fyndplatser kommunvis.

Smålands Flora kommer att bli ett viktigt redskap i naturvårdsarbetet genom att de olika växternas miljökrav presenteras och negativa trender och hot påpekas. Genom att växtplatser för ovanliga arter anges för varje kommun blir det möjligt att ta hänsyn till dem i det kommunala planeringsarbetet så att de inte försvinner på grund av okunskap.

Ansökningsår: 2006	Status: Pågående
Län: Kronobergs län	Kommun: Växjö
Totalt belopp: 1 571 000	Totalt bidrag: 314 502 (varav 104 834 kronor från Länsstyrelsen i Jönköping)

Sammanställning av sökta och beslutade projekt 2004 – 2006

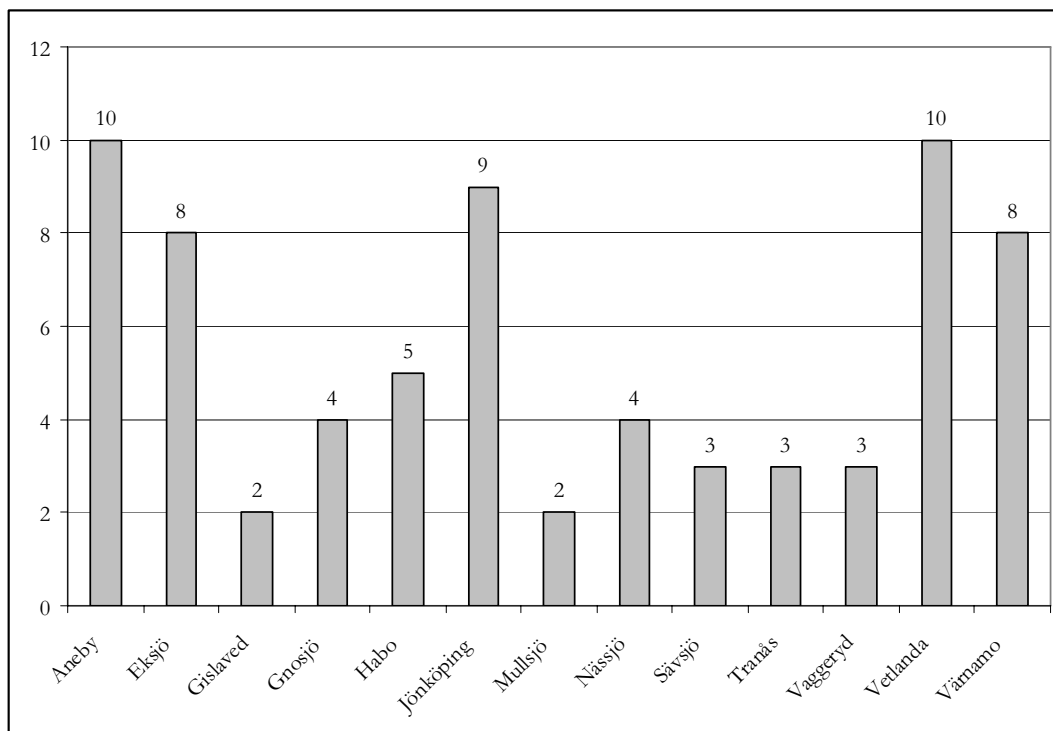
Under 2004 beviljade Länsstyrelsen alla ansökningar utom en eftersom det fanns tillräckligt med pengar. De följande två åren hade kommunerna i länet arbetat fram fler projektansökningar och Länsstyrelsen fick då prioritera och beviljade bidrag till de projekt som bedömdes ha störst natur- och friluftsnutts. Totalt har kommunerna ansökt om bidrag till 84 olika projekt under perioden, varav 72 har beviljats. Dessa projekt har tilldelats 12,5 miljoner kronor i bidrag och har planerade projektkostnader på sammanlagt 26 miljoner kronor.



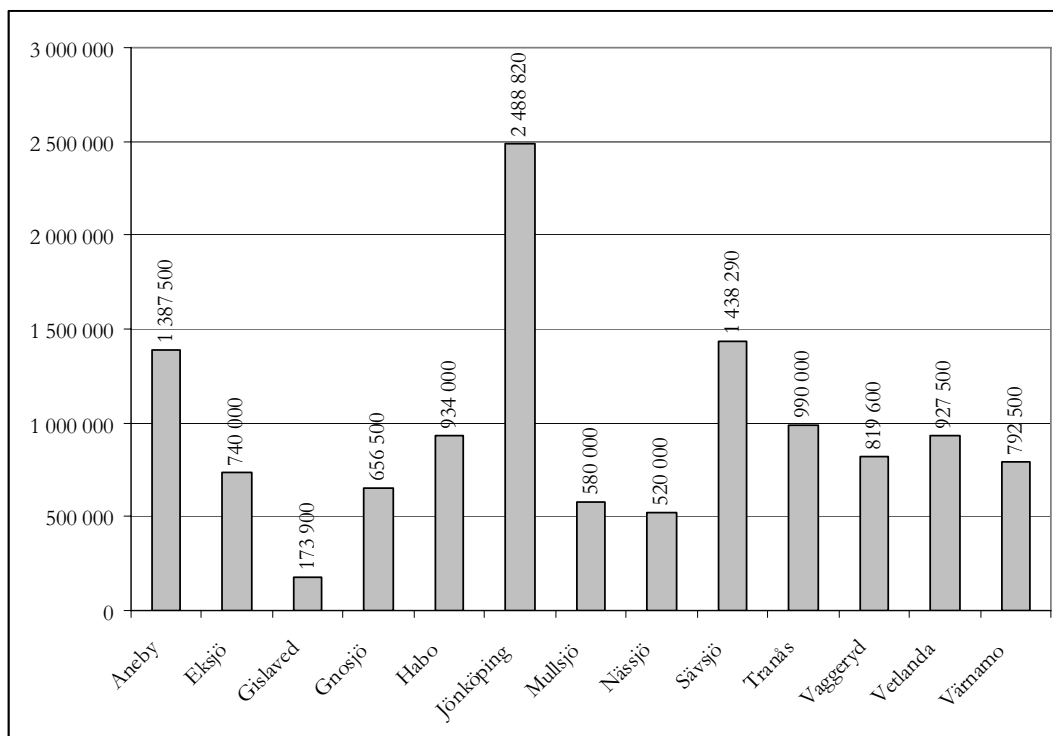
Figur 2. Totala belopp i ansökta respektive beviljade projekt.

Alla 13 kommuner i länet har minst två LONA-projekt. De kommuner som har högst antal projekt i länet är Aneby och Vetlanda som har tio projekt vardera. Figur 3 redovisar antal projekt per kommun.

Figur 4 visar totalt beviljat bidragsbelopp per kommun. Tänk på att bidragsdelen maximalt kan vara 50 procent av den totala projektkostnaden. Det innebär att de totala projektkostnaderna per kommun är minst det dubbla.

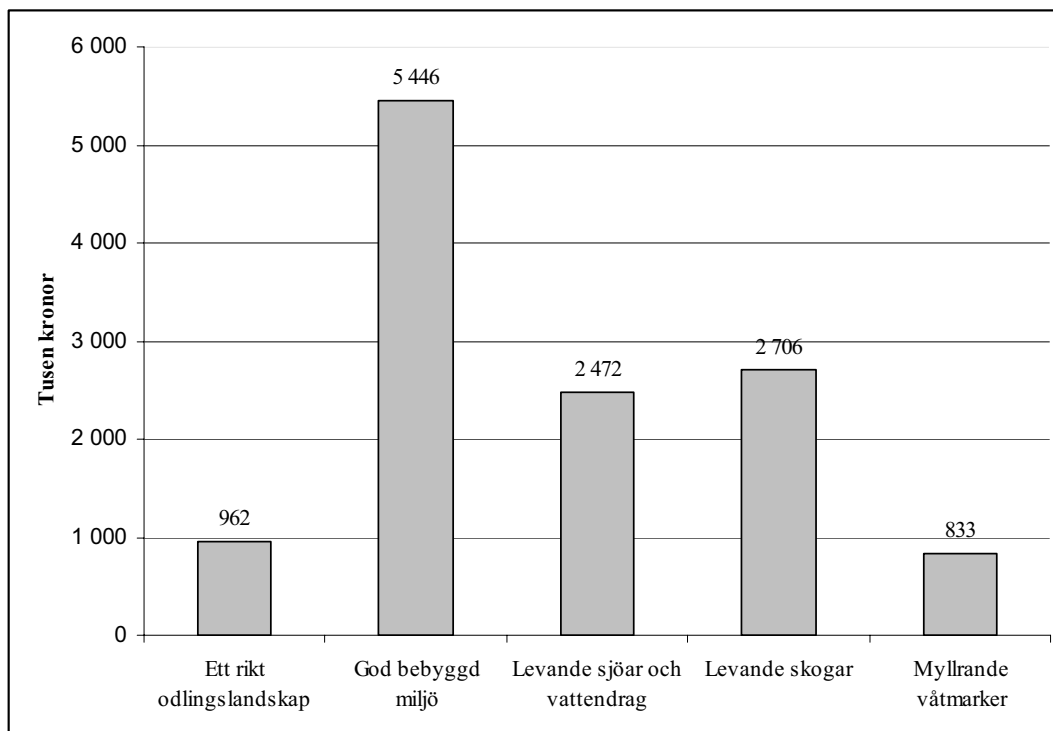


Figur 3. Totalt antal beviljade projekt i varje kommun i Jönköpings län.



Figur 4. Totalt beviljat bidragsbelopp i varje kommun i Jönköpings län.

Varje enskilt projekt ska bidra till att uppnå något eller några av de 16 miljökvalitetsmålen. Varje projekt har bedömts ha ett huvudsakligt miljökvalitetsmål som det bidrar till att nå. I figur 5 redovisas vilka miljökvalitetsmål som projekten i länet huvudsakligen bidrar till och hur stora bidragsbelopp som har beviljats till respektive mål.



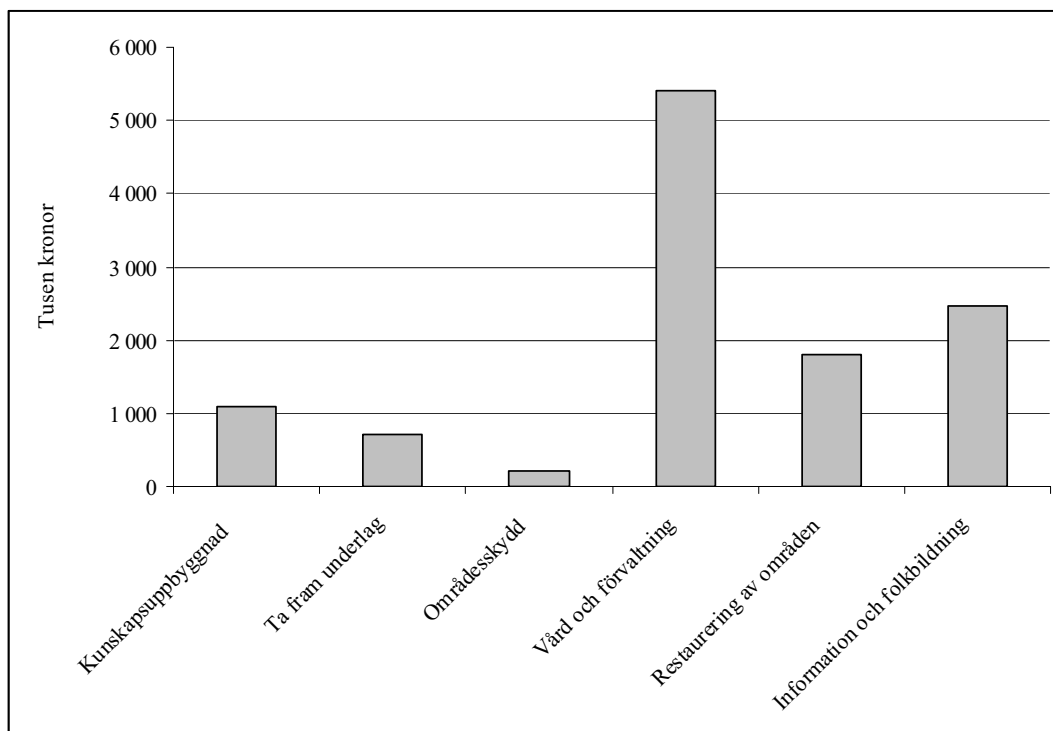
Figur 5. Alla lokala naturvårdsprojekt i Jönköpings län bidrar till att nå miljö kvalitetsmålen och då i första hand målen Ett rikt odlingslandskap, God bebyggd miljö, Levande sjöar och vattendrag, Levande skogar och Myllrande våtmarker.

Varje projekt består av åtgärder som ryms inom kategorierna;

- Kunskapsupbyggnad, till exempel inventeringar
- Framtagande av underlag, till exempel kommunala naturvårdsprogram
- Områdesskydd, till exempel kostnader för att ta fram en skötselplan
- Vård och förvaltning, till exempel åtgärder som främjar friluftslivet som spänger och fågel-torn
- Restaurering, till exempel våtmarksrestaurering
- Information och folkbildning, till exempel naturguidning, broschyrer och informationstavlor.

Ett projekt kan således bestå av endast en åtgärd som ryms inom en av ovanstående kategorier, till exempel en informationstavla. Ett annat projekt kan istället bestå av flera olika åtgärder där varje enskild åtgärd ryms inom en kategori men där projektet i sin helhet består av flera kategorier. Ett exempel på det kan vara ett projekt som börjar med att ett område inventeras, området restaureras sedan för att gynna de arter som framkom i inventeringen, man sätter sedan upp spänger för att öka framkomligheten och har sedan guidningar för att öka antalet besökare i området. Ett sådant projekt består således av fyra åtgärder inom fyra olika kategorier.

I figur 6 redovisas totalt bidragsbelopp per åtgärdskategori.



Figur 6. Bidragsbelopp i tusen kronor per åtgärdskategori för samtliga projekt i Jönköpings län.

Referenser

Förordning om statliga bidrag till lokala naturvårdsprojekt (SFS 2003:598)

Naturvårdsverkets föreskrifter om statligt bidrag till lokala naturvårdsprojekt (NFS 2004:19)

Vägledning för statsbidrag till lokala naturvårdsprojekt, Naturvårdsverkets rapport 5359 2003

Verksamhets- och slutrapporter om enskilda projekt som länets kommuner har skickat in till Länsstyrelsen