



Länsstyrelsen i Jönköpings län

# Miljöredovisning för Länsstyrelsen i Jönköpings län år 2009







- Miljöredovisning för  
Länsstyrelsen i Jönköpings  
län år 2009

Meddelande	nr 2010:09
Referens	Martin Christensen, Stefan Lundvall Utvecklings- och informationsavdelningen, 2010
Kontaktperson	Martin Christensen, Länsstyrelsen i Jönköpings län, Direkttelefon 036-39 51 25, e-post martin.christensen@lansstyrelsen.se
Webbplats	<a href="http://www.lansstyrelsen.se/jonkoping">www.lansstyrelsen.se/jonkoping</a>
Fotografier	Omslagsfoto: Stock.XCHNG
ISSN	1101-9425
ISRN	LSTY-F-M—10/09--SE
Upplaga	25 ex
Tryckt på	Länsstyrelsen, Jönköping 2010
© Länsstyrelsen i Jönköpings län 2010	

## Förord

Länsstyrelsen i Jönköpings län har arbetat med miljöledningssystem sedan år 2000. Mål- och handlingsplan för miljöledningsarbetet revideras årligen i samband med verksamhetsplaneringen. Ansvar för miljöledningsarbetet ligger i linjeorganisationen. Utvecklings- och informationsavdelningen samordnar miljöledningsarbetet och avdelningens chef är miljöansvarig. På varje avdelning finns ett miljöombud plus en ersättare. I denna rapport redovisas resultatet av miljöledningsarbetet under år 2009.

Under år 2008 miljödiplomerades Länsstyrelsen för första gången enligt den så kallade Göteborgsmodellen. Miljödiplomering är ett förenklat miljöledningssystem som bygger på samma grundtänkande som ISO 14001. Systemet är kvalitetssäkrat inom ramen för ett samarbete mellan förenklade miljöledningssystem i Sverige som heter Svensk Miljöbas. I Jönköping med omnejd arbetar för närvarande cirka 140 företag inom bland annat servicenärings-, tillverkningsindustrin och offentlig förvaltning med miljödiplomering. Diplomeringen gäller för ett år i taget och diplomeringen förnyas genom omdiplomerering då en ny revision genomförs utifrån den checklista som används. Vid omdiplomereringen år 2009 uppnådde Länsstyrelsen 92 procent av checklistans punkter, där kravet för godkännande var att minst 75 % av punkterna var uppfyllda.

Under år 2009 minskade Länsstyrelsens utsläpp av koldioxid med 3 ton jämfört med föregående år, trots att resandet har ökat till följd av höjda kontrollfrekvenser avseende EU-stöden inom lantbruket och centralisering av djurskyddstillsynen till Länsstyrelsen. Minskningen har åstadkommit genom att vid bilhyror välja miljöbilar och i normalfallet undvika fossilbränsle drivna fordon samt att de gasbilar som köptes in år 2008 har tankats med 94 procent gas. De äldre gasbilar som Länsstyrelsen tidigare tankades endast med 60-80 procent gas.

Länsstyrelsens miljöarbete är totalt sett mycket omfattande. I miljöledningssystemet väljs de områden ut där Länsstyrelsen bedömt att utveckling av arbetet och förbättringar varit angelägna och möjliga.

# Innehållsförteckning

<b>Förord</b> .....	<b>3</b>
<b>Länsstyrelsens indirekta miljöpåverkan</b> .....	<b>5</b>
Åtgärdsprogram för miljö kvalitetsmålen.....	5
Omställning av energisystemet.....	6
Prövning av miljöfarlig verksamhet .....	6
<b>Länsstyrelsens direkta miljöpåverkan</b> .....	<b>7</b>
Minskade utsläpp från tjänsteresor .....	7
Uppvärmning – något ökad förbrukning totalt.....	11
El – något minskad användning.....	12
Vatten.....	13
Kontorspapper.....	13
Nyckeltal.....	15
<b>Bilagor</b> .....	<b>16</b>

## Länsstyrelsens indirekta miljöpåverkan

**Indirekt miljöpåverkan** uppstår när Länsstyrelsen i sin verksamhet påverkar andra så att det medför miljöpåverkan av något slag. Exempel på verksamheter som har indirekt miljöpåverkan är beslut om tillstånd eller bidrag, information, rådgivning och utbildning. I den här rapporten redovisas endast delar av Länsstyrelsens miljöarbete, nämligen de delar där Länsstyrelsen bedömt att förbättringar av arbetet både varit möjliga och angelägna.

Det är svårt att mäta eller exakt beskriva hur miljöbelastningen ändras till följd av de åtgärder som Länsstyrelsen gör avseende indirekt miljöpåverkan. Förbättring avseende indirekt miljöpåverkan handlar om att underlätta för eller påverka andra att ta mer miljöhänsyn. I många fall är Länsstyrelsen endast rådgivande och i de fall Länsstyrelsen har möjlighet att besluta är handlingsutrymmet ofta begränsat av olika hänsyn som ska tas enligt lagstiftningen. I detta avsnitt ges exempel på arbetet med indirekt miljöpåverkan inom de områden som har prioriterats i miljöledningssystemet.

Under år 2009 prioriterade Länsstyrelsens åtta verksamheter i miljöledningssystemet, varav fyra gällde indirekt miljöpåverkan. Dessa var: åtgärdsprogram för miljömålen, omställning av energisystemet, översikts- och detaljplaner samt prövning av miljöfarlig verksamhet.

Under året har processen för att identifiera och prioritera de indirekta miljöaspekterna förändrats och samordnats med miljömålsarbetet. De verksamheter som har åtgärder i åtgärdsprogram för miljö kvalitetsmålen blir med automatik prioriterade och därmed betydande miljöaspekter.

Därutöver görs en årlig översyn om det finns förbättringsåtgärder som behöver prioriteras men som inte inryms i åtgärdsprogrammen, till exempel åtgärder enligt energi- och klimatstrategin. Åtgärdsprogrammen för miljö kvalitetsmålen blir alltså tillsammans med eventuellt andra identifierade åtgärder i måldokument fortsättningsvis de prioriterade indirekta miljöaspekter för vilka det anges mål och åtgärder i mål- och handlingsplanen.

### Åtgärdsprogram för miljö kvalitetsmålen

Det finns fyra åtgärdsprogram för miljö kvalitetsmålen framtagna för Jönköpings län. I dessa finns totalt 174 åtgärder och för 120 av dem har Länsstyrelsen ett genomförandeansvar.

Detaljerade miljömål 2009	Uppföljning
D 3:1	
Ett nytt åtgärdsprogram för <b>Luftens och hälsans miljömål</b> beslutas.	Målet helt uppnått
D 3:2	
Minst 20 % av Länsstyrelsens åtgärder i åtgärdsprogrammet från <b>Året för vattnets bästa</b> ska vara genomförda vid årets slut och 75 % vara pågående. Ett förslag till reviderat program ska tas fram.	43 % är genomförda eller i huvudsak 92 % är genomförda eller påbörjade
D 3:3	
Minst 80 % av Länsstyrelsens åtgärder i åtgärdsprogrammet från <b>Djurens och växternas år</b> ska vara genomförda vid årets slut och resterande vara pågående.	82 % av åtgärderna är genomförda till mer än hälften
D 3:4	
Minst 40 % av Länsstyrelsens åtgärder i åtgärdsprogrammet från <b>Den bebyggda miljös och klimatets år</b> ska vara genomförda vid årets slut och 45 % vara pågående.	59 % genomförda helt eller i huvudsak medan 18 % är pågående

Arbetet med att genomföra åtgärdsprogrammen har nu på ett bra sätt tagits med i verksamhetsplaneringen, även om resurserna inte har räckt till för att genomföra alla åtgärder fullt ut.

Den i miljöledningsarbetet prioriterade verksamheten Översikts- och detaljplaner ingick med åtgärder i Åtgärdsprogram för miljö kvalitetsmålen och hade därför inga egna mål i 2009 års handlingsplan.

## Omställning av energisystemet

En energi- och klimatstrategi tillträdde i februari för att arbeta länsövergripande med omställningen av energisystemet. Ett förslag till klimat- och energistrategi för Jönköpings län har tagits fram under året och sänts ut på remiss. Under hösten/vintern besökte Länsstyrelsen alla kommunledningar och diskuterade förslaget. Läs mer på webben: <http://www.lansstyrelsen.se/jonkoping>, välj ”Miljö” och sedan ”Klimat och energi”.

## Prövning av miljöfarlig verksamhet

Ett projekt genomfördes under året för att avsluta äldre tillståndsärenden inkomna under år 2008 eller tidigare. Drygt 80 av dessa 95 ärenden avgjordes under året. Syftet var att verksamheterna ska vara anpassade till miljöbalkens krav och att uppnå kortare handläggningstider så att det under kommande år blir möjligt att omprioritera resurser från prövning till operativ miljö tillsyn.

## Länsstyrelsens direkta miljöpåverkan

### Minskade utsläpp från tjänsteresor

Många av Länsstyrelsens fler än 200 tjänstemän reser mycket inom länet, mest för inventeringar, tillsyn och sammanträden. För dessa resor används huvudsakligen bil. Under år 2009 hade Länsstyrelsen totalt 17 tjänstebilar och 41 % av antalet resta mil i bil kördes med dessa år 2009. Av Länsstyrelsens tjänstebilar är åtta biogasbilar, en etanolbil och övriga fyrhjulsdrivna bilar som drivs med diesel eller bensin. Andelen bilresor i hyrbil ökade från 38 % under 2008 till 52 % 2009. Andelen resor med egen bil i tjänsten var liksom föregående år drygt 6 % av det totala bilresandet. Totalt ökade resandet i bil med knappt 16 % jämfört med föregående år, vilket huvudsakligen beror på höjda kontrollfrekvenser avseende EU-stöden inom lantbruket och att djurskyddstillsynen har centraliserats till Länsstyrelsen från kommunerna.

Det görs många resor till konferenser i hela Sverige med Stockholm som vanligaste destination. Här dominerar tågresandet stort men även flyg- och bilresor förekommer. Enligt Länsstyrelsens resepolicy ska i första hand tåg användas vid resor utanför länet. Om man av särskilda skäl måste flyga i tjänsten för att till exempel hinna till ett förmiddagsmöte, ska hemresan företas med tåg. Flygresandet i antal mil ökade under året med 15 % jämfört med 2008, beroende flygresor till Kina i ett utbytesprojekt i samverkan med Jönköpings kommun och Regionförbundet.

Länsstyrelsens sammanlagda resande ökade under år 2009 med 11 %, främst på grund av ökat att resande med hyrbilar och flyg. En uppfattning om Länsstyrelsens resande i tjänsten får man om den relateras till hur många varv runt jordklotet resandet motsvarar. Det sammanlagda resandet under år 2009 är jämförbart med ungefär 41 varv runt jorden, varav 26 varv i bil.

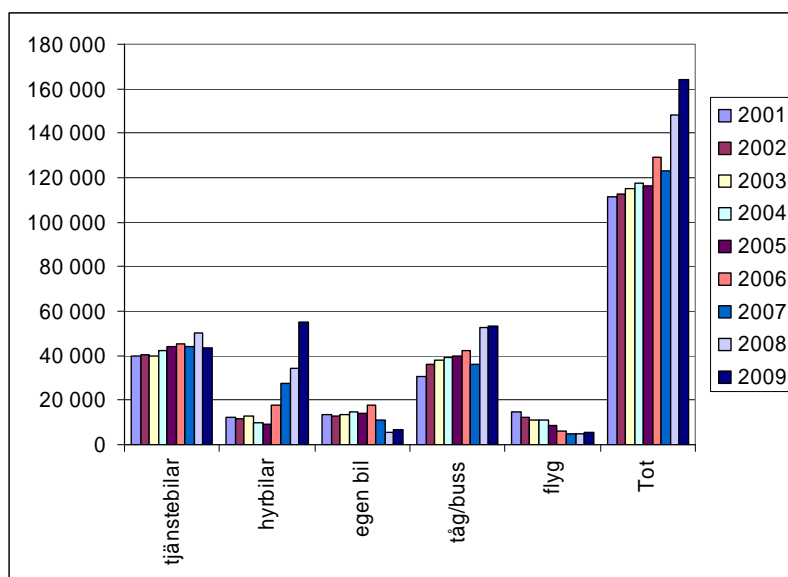


Diagram 1. Tjänsteresor, rest sträcka (mil) med olika färdmedel, tjänsteresor åren 2001-2009

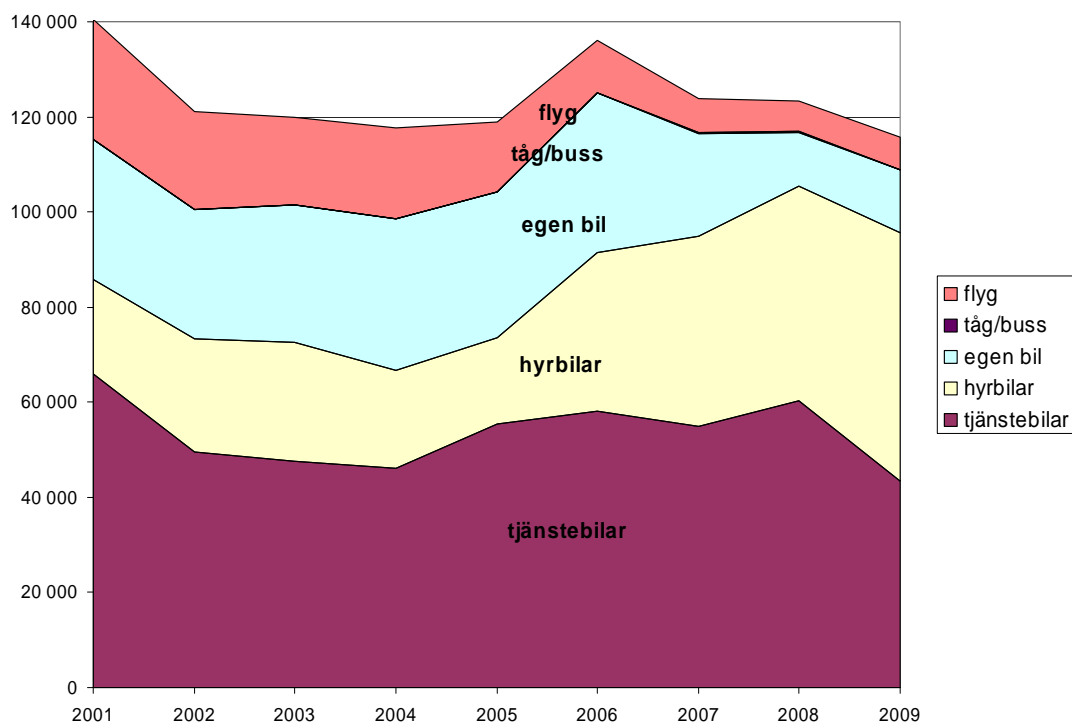


Diagram 2. Tjänsteresor, färdmedlens bidrag till utsläpp av koldioxid (kg) åren 2001-2009.

Koldioxidutsläppen jämfört med år 2008 minskade med 6 % trots det ökande resandet. Detta beror till största delen på att tjänstebilarna i ökad utsträckning tankas med biogas samt en övergång från diesel till etanol i hyrbilarna. Det är stor skillnad på hur mycket olika färdmedel släpper ut. Av diagrammet ovan framgår att den resta sträckan med tåg/buss är större än med hyrbilar. Ändå är utsläppen av koldioxid från tågresorna marginella. De syns inte mer än som ett streck i diagrammet.

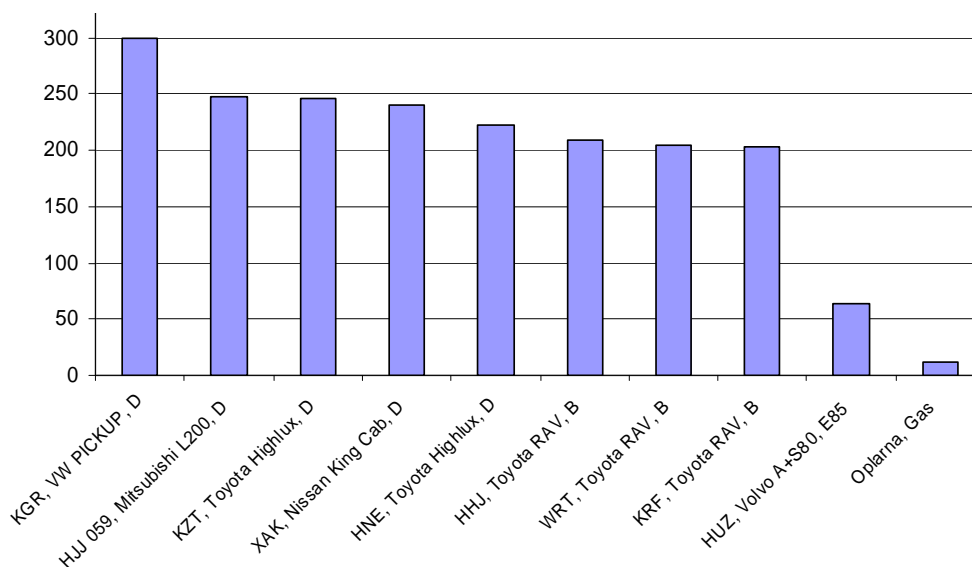


Diagram 3. Faktiska utsläpp av fossil koldioxid i gram/kilometer från Länsstyrelsens tjänstebilar. "D" står för diesel, "B" för bensin och "E85" för en blandning av 85 % etanol och 15 % bensin. Utsläppen är beräknade från förbrukning av bränslen och körda sträckor.

Som framgår av diagram 3 skiljer sig utsläppen stort mellan olika typer av bilar. Diagrammet är baserat på faktisk förbrukning av bränsle och körda sträckor för Länsstyrelsens tjänstebilar. Som framgår varierar utsläppen stort beroende på biltyp och bränsle. För E 85 som är en blandning av 85 % etanol och 15 % bensin är det bensinen som ger upphov till utsläppet av fossil koldioxid. Kör man bara på biogas är utsläppet av fossil koldioxid noll, men Länsstyrelsens gasbilar tankas i en liten utsträckning med bensin (6 %).

Uppgifterna gäller utsläpp ”vid avgasrör”, det vill säga utsläpp från framställning av bränslen är inte medräknade. Räknas de utsläppen in ökar utsläppen för alla bränsleslag, men skillnaderna mellan bränslena (de som används på svenska marknaden) kvarstår. Till exempel kan en bil som tankas med 100 % E 85 dra 3,5 gånger mer bränsle än en diesebil och ändå släppa ut mindre fossil koldioxid i ett livscykelerspektiv. För biogas kan man hävda att utsläppen är i stort sett noll eller rent av negativa även om man räknar in tillverkning och den totala effekten då utsläpp av metan från soptippar och gödsling minskar när slammet och gödseln har rötats vid biogastillverkningen.

I Länsstyrelsens resepolicy betonas också att mängden resor kan minskas genom att i större utsträckning ersätta fysiska möten med telefon- och videokonferenser. I enlighet med mål- och handlingsplanen för miljöledningssystemet 2009 har en utredning påbörjats internt för att utröna förutsättningarna för att i högre grad ersätta tjänsteresorna med digitala möten och telefonkonferenser. Utredningen slutförs under 2010. Antalet telefonkonferenser beställda genom Länsstyrelsens växel har ökat kontinuerligt sedan 2005, vilket framgår av nedanstående diagram. De senaste årens positiva trend med ett ökande antal telefonmöten höll i sig även under 2009, vilket ligger i linje med miljöledningsarbetets intentioner att få till stånd fler resfria möten och därmed minska Länsstyrelsens miljöpåverkan.

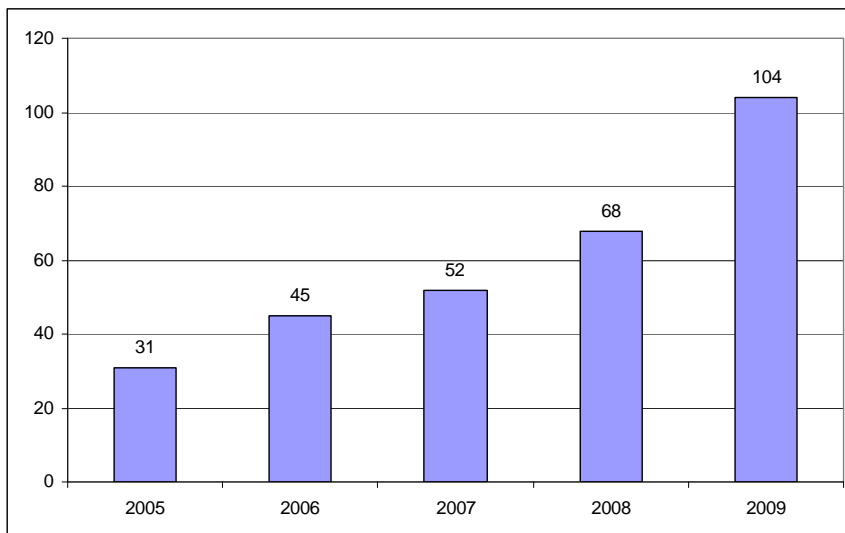


Diagram 4. Antal telefonmöten 2005-2009

Utsläppen från tjänsteresorna redovisas i nedanstående tabell.

	<b>kväveoxider</b>	<b>kolväten</b>	<b>kolmonoxid</b>	<b>koldioxid</b>
Tjänstebilar	65 (74)	23 (19)	124 (187)	43 455 (60 247)
Hyrbilar	18 (10)	38 (21)	265 (200)	52 270 (45 230)
Egen bil	49 (41)	15 (13)	117 (98)	13 096 (11 312)
Tåg/buss	1 (1)	0,04 (0,04)	0,07 (0,15)	76 (80)
Flyg	24 (20)	2 (2)	29 (25)	6 746 (6 548)
<b>Totalt</b>	<b>157 (146)</b>	<b>78 (55)</b>	<b>535 (510)</b>	<b>115 643 (123 417)</b>

Tabell 1. Utsläpp till luft från Länsstyrelsens tjänsteresor i kg år 2009. 2008 års siffror inom parentes.

#### **Faktaruta om avgaser**

##### **Koldioxid (CO<sub>2</sub>)**

Utsläpp av koldioxid från fossila bränslen är den största orsaken till oron över klimatförändringar till följd av en ökande växthuseffekt. Fossila bränslen är till exempel diesel, bensin och fossilgas (som också kallas naturgas). Den koldioxid som bildas när biogas förbränns bidrar däremot inte till ökad halt av koldioxid i atmosfären. Det beror på att biogasen ingår i kolets kretslopp i biosfären.

##### **Kväveoxider (NO och NO<sub>2</sub>)**

Bidrar till försurningen och övergödningen av sjöar och hav. Bildar tillsammans med kolväten marknära ozon som är hälsoskadligt och orsakar skador på växtlighet. Dieslbilar släpper ut betydligt mer kväveoxider än bensin.

##### **Kolmonoxid (CO)**

Kolmonoxid (som också kallas koloxid) är en hälsoskadlig gas som bildas vid ofullständig förbränning av bränslen. Vid bilkörning är utsläppen störst efter kallstarter.

##### **Partiklar**

Partiklar är hälsoskadliga och bildas vid ofullständig förbränning av bränslen. Utsläppen är störst från dieselfordon.

##### **Kolväten (HC)**

Blandning av hälsoskadliga gaser som bildas vid ofullständig förbränning av bränslen. Bildar tillsammans med kväveoxider marknära ozon som är hälsoskadligt och orsakar skador på växtlighet.

## Uppvärmning – något ökad förbrukning totalt

Per ytenhet var värmeanvändningen 68 kWh/m<sup>2</sup> för länsstyrelsebyggnaden och 119 kWh/m<sup>2</sup> för residenset. För länsstyrelsebyggnaden innebär detta en viss ökning jämfört med år 2008 medan residenset uppvisar en något mindre energiåtgång per kvadratmeter. Ökningen i länsstyrelsebyggnaden beror troligtvis på att uppvärmningen fungerat bättre under året, vilket medfört att värmefläktar på tjänsterummen har använts i betydligt mindre utsträckning.

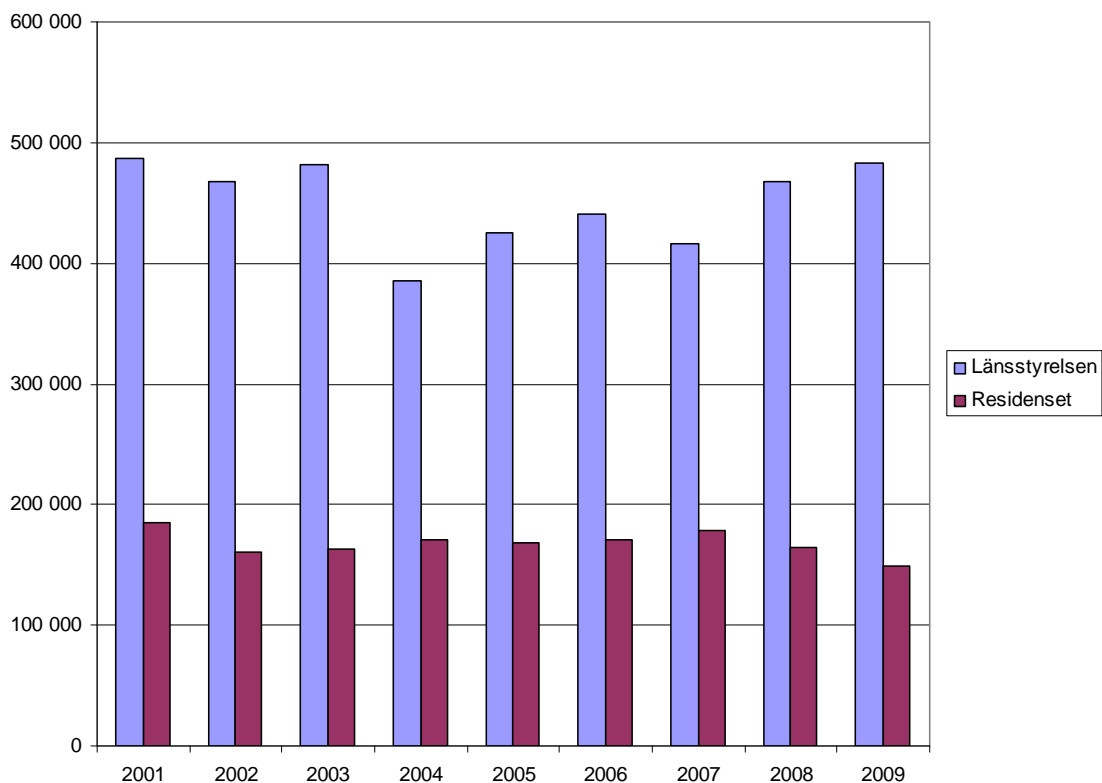


Diagram 5. Användningen av fjärrvärme i Länsstyrelsebyggnaderna (kWh) åren 2001-2009

I de uppgifter som Länsstyrelsen får från fastighetsägarna ingår även andra hyresgäster (restaurang Guvernören är den största) eftersom de inte går att skilja ut i statistiken. Länsstyrelsens förbrukning är därför beräknad utifrån den andel som används av totala lokalytan. Uppgifterna är gradtalskorrigerade för att möjliggöra jämförelse mellan år där temperaturen varit olika.

## El – något minskad användning

Under 2009 bröts en flerårig trend med ökat el-användande. Som tidigare nämnts kan en del av förklaringen ligga i minskat behov av värmefläktar, en annan i den energisnålare belysning som installerats på några våningsplan och en tredje i att belysningen nattetid har reducerats i entrén. Ombyggnaden av lokalerna år 2005-2006 med ett nytt lunchrum och flera nya sammanträdesrum med kylanläggningar och spotlightbelysning ledde då till ökad elanvändning. Antalet anställda har också ökat. Ventilationen står för en stor del av elanvändningen. År 2009 var elanvändningen 111 kWh/m<sup>2</sup> i länsstyrelsebyggnaden och 27 kWh/m<sup>2</sup> i residenset.

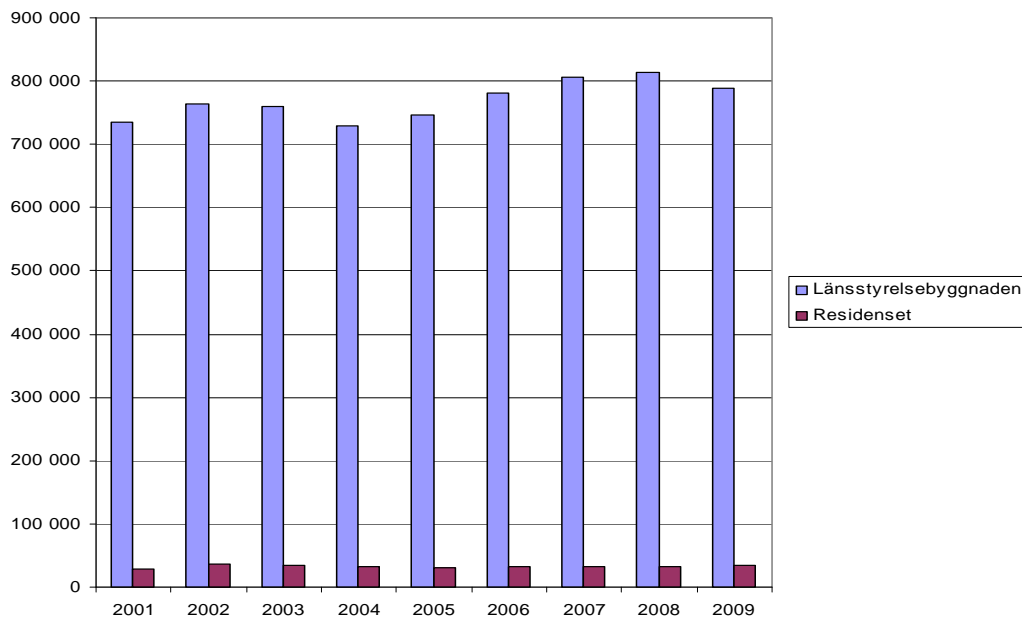


Diagram 6. Användningen av el i Länsstyrelsebyggnaderna (kWh) åren 2001-2009.

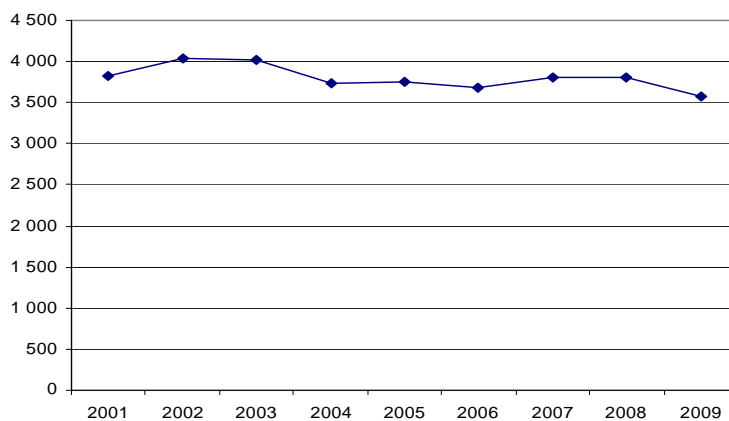


Diagram 7. Användningen av el per årsarbetskraft (kWh/åak) åren 2001-2009.

Som framgår av diagram 7 visar elanvändningen per anställd en minskande trend sedan år 2002, med avbrott för år 2007 vilket berodde på den om- och tillbyggnad som gjordes

2005-2006. Den minskande trenden är ett resultat av energieffektivare maskiner och belysning.

Under 2007 övergick Länsstyrelsen till Bra Miljöval El, vilket medförde att utsläppen minskade från 81 ton år 2006 till mindre än 1 ton. Genom att endast köpa Bra Miljöval-märkt el baseras Länsstyrelsens elanvändning från år 2007 bara på förnybara energikällor som till exempel vindkraft och biokraftvärme. Även gammal vattenkraft (redan utbyggd) ingår under särskilda krav, till exempel att pengar avsätts för naturvårdsåtgärder. Länsstyrelsen bidrar därmed inte till användning av kolkraft eller andra fossila alternativ. Eftersom tillgången på förnybara energikällor är begränsad är det fortfarande viktigt att arbeta för att minska elanvändningen.

## Vatten

Trenden med minskad vattenförbrukning sedan 2006 höll i sig även under 2009, där den under året sjönk ytterligare till 23 liter per dag och årsarbetskraft. Den stora förbrukningen år 2006 beror till stor del på den ombyggnad av lokalerna som då pågick.

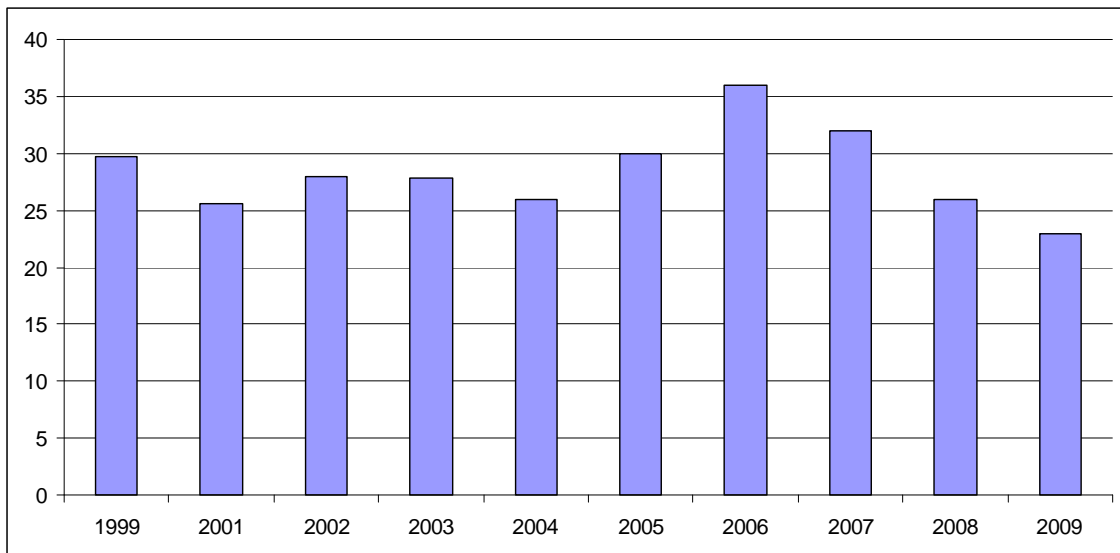


Diagram 8. Användningen av vatten i Länsstyrelsebyggnaderna 1999-2009 (liter/årsarbetskraft och dag)

## Kontorspapper

Efter en lyckad sparkampanj under år 2001 minskade förbrukningen av kopieringspapper inom Länsstyrelsen. Dubbelsidig kopiering infördes i nästan alla sammanhang. Därefter ökade förbrukningen igen under ett par år. Under år 2005 infördes nya rutiner för trycksaker vilket bidrog till att förbrukningen minskade. En del rapporter trycks utanför Länsstyrelsen och kommer inte med i statistiken.

Under år 2009 har pappersanvändningen totalt sett minskat och nyckeltalet ligger på 41 ark per årsarbetskraft och dag. I nyckeltalet ingår förbrukningen i kopieringscentralen för rapporttryckning med mera.

Av nedanstående diagram framgår varje vånings pappersförbrukning i antal ark under 2009 samt de tre föregående åren. Störst förbrukning hade våning tre där diarier finns och våning tre i tillbyggnaden, medan våning två i tillbyggnaden och våning två i huvudbyggnaden hade lägst förbrukning.

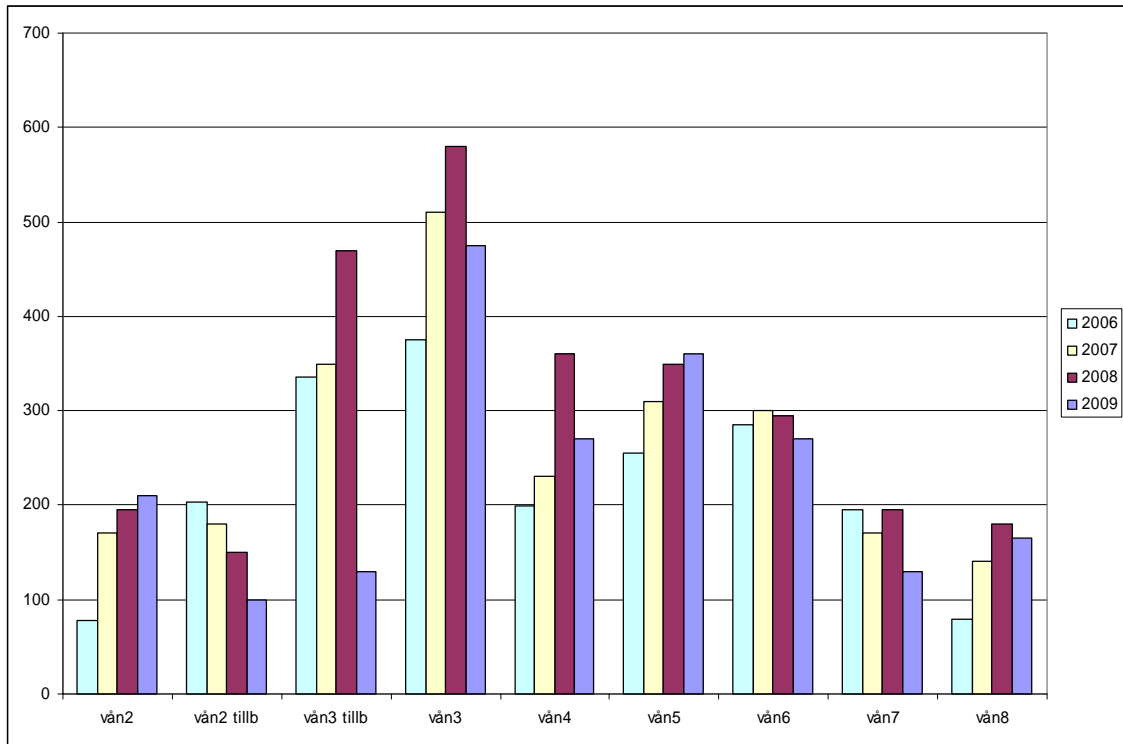







Diagram 9. Länsstyrelsens pappersanvändning, antal ark totalt åren 2006-2009.

## Nyckeltal


Nyckeltal för år 2009 och förändring i procent jämfört med år 2008.

	Trafikslag	Resta mil	Resta mil/ åak		kg utsläpp per åak* av:				Förändring av miljö-påverkan	
					Koldioxid	Kväveoxider				
Tjänsteresor	Bil	104 942	+16 %	456	+12%	473	-10%	0,58	+2 %	
	Tåg, buss	53 480	+ 1 %	233	-2 %	0,33	-9 %	0,005	oför.	
	Flyg	5 780	+ 15 %	25	+11 %	29	-1%	0,10	+16%	
	<b>Totalt</b>	<b>164 202</b>	<b>+ 11 %</b>	<b>714</b>	<b>+7 %</b>	<b>502</b>	<b>-10%</b>	<b>0,68</b>	<b>+ 4%</b>	
	<b>Totalt</b>			<b>Per åak</b>						
Uppvärmning	76 kWh/m <sup>2</sup>	Oförändrat		2 746 kWh/åak*		-3 %				
Elanvändning	99 kWh/m <sup>2</sup>	-3 %		3 580 kWh/åak*		-6 %				
Vattenanvändning	1 171 m <sup>3</sup>			23 liter/dag och åak		-12 %				
Kopieringspapper	2 075 550 ark			41 ark/dag och åak		15 %				

\* åak = årsarbetskrafter. Antalet årsarbetskrafter var 230 st år 2009. År 2008 var antalet åak 222 st.

\*\*Förändring av miljöpåverkan från uppvärmningen har två ansikten. Utsläppen till följd av Länsstyrelsens användning har minskat eftersom Jönköping Energi har ersatt olja i fjärrvärmesystemet med andra energikällor. Å andra sidan har förbrukningen ökat under året.

## Utsläpp av koldioxid totalt (ton)

Sektor	2008	2009	Förändring av miljö-påverkan
Tjänsteresor	123,4	115,6	
Uppvärmning	21,8	25,3	
Elanvändning	0,034	0,033	
<b>Totalt</b>	<b>145</b>	<b>141</b>	

## Uppföljning av mål och handlingsplan för år 2009

Övergripande miljömål	Detaljerade miljömål	Åtgärd i handlingsplan (ingår i arbetsplan)	Ansvarig
Ö 1 Länsstyrelsens direkta miljöpåverkan ska minska.	D 1:1 Länsstyrelsen ska uppfylla kraven för Miljödiplomering (omdiplomering) <b>Målet helt uppnått</b> ■	Genomförande av de obligatoriska punkterna och minst 75 % av åtgärds punkterna i checklistan för Miljödiplomering. <b>Genomfört</b> ■	Miljöansvarig
Utsläppen av koldioxid var 144 ton år 2008. <b>Målet helt uppnått</b> ■	D 1:2 Utsläppen av koldioxid från tjänsteresorna ska minska med minst 13 ton jämfört med år 2008.  Utsläppen var 122,5 ton år 2008.  <b>Målet helt uppnått</b> ■	Minskningen ska ske genom att 1. Våra bibränsle drivna tjänstebilar körs till minst 90 % på förnybart bränsle (- 5 ton). <b>Genomfört</b> ■ 94 % i gasfordon och 91 % i etanolfordon 2. Vid bilhyror hyrs normalt miljöbilar som drivs med E 85 eller biogas (- 11 ton). <b>Genomfört</b> ■ 3. Information om resepolitik. <b>Genomfört</b> ■ 4. Utbildning i sparsam körning för personal som kör mycket i tjänsten, minst 5 personer. Kostnad cirka 1500 kr/person. <b>Genomfört</b> ■ (10 personer) 5. Teoripass i sparsam körning erbjuds all personal (internutbildning) <b>Genomfört</b> ■	Lednings-grupp (åtg 1-3) Avd ch Adm (åtg 4-5)  Miljöstrategen (uppföljning)
Utsläppen av koldioxid minskade med 3 ton.	Målet har uppnåtts trots att resandet ökat kraftigt för fältkontroll och djurskydd (på grund av att utsläppsberäkningarna förfinats från och med år 2009 redovisas i andra sammanhang utsläpp som skulle innebära att målet uppnåtts ”till mer än hälften”, men om samma metodik används 2008 och 2009 är målet uppnått helt.)		

Övergripande miljömål	Detaljerade miljömål	Åtgärd i handlingsplan (ingår i arbetsplan)	Ansvarig
Fortsättning Ö1	<p>D 1:3</p> <p>De koldioxidutsläpp som orsakats av tjänsteresor och uppvärmning under år 2009 ska klimatkompenseras genom inköp av reduktionsenheter i FN:s eller EU:s regelverk alternativt investeras i sol eller vindenergi.</p> <p><b>Målet uppnås i och med budgetbeslutet för 2010</b> ■</p> <p>D1:4</p> <p>En utredning om möjligheterna att minska tjänsteresorna genomförs.</p> <p><b>Målet uppnått till mer än hälften</b> ■</p> <p>Utredning pågår och bör fortsätta och avslutas under år 2010. Avslut av utredning och genomförande av åtgärder bör ingå i handlingsplan för år 2010.</p>	<p>Utredning och eventuellt upphandling av solcellsanläggning eller vindkraftverk, i första hand med Norrporten som huvudman.</p> <p><b>Kompensationen genomförs enligt budget 2010</b> ■</p> <p>Förutsättningarna och potentialen för att ersätta resor med digitala möten, telefonmöten och geografisk samordning av ärenden utreds. Exempel på frågeställningar:</p> <ul style="list-style-type: none"> <li>• Vilken personal är på många länsstyrelsegemensamma möten?</li> <li>• Vilka kommuner har utrustning för digitala möten?</li> <li>• Kan bilbokningssystemet användas bättre för samordning av tjänsteresor?</li> <li>• Kan vi hitta rutiner för att olika ärenden och resor så att resebehovet minskar?</li> </ul> <p><b>Genomfört till mer än hälften</b> ■</p>	<p>Avd ch Adm</p> <p>Avd ch Adm</p>

## Bilaga 1

Datum            Beteckning  
2010-02-23      100-971-10

Sida 18/22

---

Fortsättning Ö1	D 1:5 Länsstyrelsens värmeanvändning ska minska. <b>Målet inte uppnått</b> ■ Värmeanvändningen var i stort sett oförändrad. Det kan förklaras av att bättre fungerande värme- system gör att el-element används i mindre ut- sträckning istället för att värmeanvändningen minskat	Alla fönster i Landsstatshuset ska tätas. <b>Genomfört</b> ■	Avd ch Adm
	D 1:6 Elanvändningen per anställd ska minska. <b>Målet helt uppnått</b> ■ Elanvändningen per årsarbetskraft minskade med 6 %.	Armaturer äldre än 15 år byts till energieffektivare belys- ning och om möjligt görs en övergång till lågenergilampor i sammanträdesrummen i samband med byte. Kostnad cirka 130 000 kr. <b>Genomfört</b> ■ Arbetet bör fortgå år 2010 Belysningen nattetid i entrén minskas. Kostnad 7 000 kr. <b>Genomfört</b> ■	Avd ch Adm  Avd ch Adm
Ö2 Andelen miljökrav i Länsstyrelsens upphandlingar och inköp ska öka. ■	D 2:1 Miljökraven i Länsstyrelsens upphandlingsrutiner ska vara kända bland personalen och följas. Vid behov ska de revideras. <b>Målet uppnått till mer än hälften</b> ■ D 2:2 Andelen inköpt ekologiskt/rättvisemärkt och/eller närodlat mat och dryck ska öka. <b>Målet helt uppnått</b> ■ D 2:3 Andelen miljökrav vid upphandling/inköp följs upp. <b>Målet helt uppnått</b> ■	Halvdagsseminarium genomförs om Länsstyrelsens upp- handlingsrutiner, med deltagare från alla funktioner. <b>Genomfört</b> ■ 20 deltagare från olika funktioner deltog.  En upphandling genomförs för behovet av ”fika” till per- sonal och besökande där krav ställs på ekologiska, rättvi- semärkta och närproducerade varor. <b>Genomfört</b> ■  Ett upphandlingsregister tas fram där bland annat miljö- krav registreras. Rutiner införs för dokumentation i re- gistret. <b>Genomfört</b> ■	Avd ch Adm   Avd ch adm  Avd ch adm

---

## Bilaga 1

Datum            Beteckning  
2010-02-23      100-971-10

Sida 19/22

Övergripande miljömål	Detaljerade miljömål	Åtgärd i handlingsplan (ingår i arbetsplan)	Ansvarig
Ö 3 Länsstyrelsens beslutade åtaganden i antagna åtgärdsprogram för miljö-kvalitetsmålen ska genomföras senast år 2010 (totalt 120 åtgärder). ■	D 3:1 Ett nytt åtgärdsprogram för Luftens och hälsans miljömål beslutas. <b>Målet helt uppnått</b> ■  D 3:2 Minst 20 % av Länsstyrelsens åtgärder i åtgärdsprogrammet från Året för vattnets bästa ska vara genomförda vid årets slut och 75 % vara pågående. Ett förslag till reviderat program ska tas fram. <b>Målet uppnått till mer än hälften</b> ■ 43 % genomförda helt eller i huvudsak. Enligt målet ska minst 95 % av åtgärderna vara genomförda eller påbörjade, vilket gäller för 92 % av åtgärderna. Förslag till reviderat program är framtaget.	Remissbehandling inklusive hearing genomförs under våren. Behandling på ledningsgrupp 14/9, beslut av Landshövding. <b>Genomfört</b> ■  Det innebär att av de 37 åtgärder som berörs ska 2 pågående avslutas och 28 ska vara pågående. 6 är genomförda vid årets början. 1 åtgärd genomförs ej, Arbetsgrupper utses för förslag till reviderat program. <b>Genomfört till mer än hälften</b> ■ 3 åtgärder genomförs ej.	Berörda avd.chefer  Berörda avd.chefer och funktionsansvariga <sup>1</sup> .
Se åtgärdsprogrammen för miljö-kvalitetsmålen och respektive funktions arbetsplan <sup>1</sup> .	D 3:3 Minst 80 % av Länsstyrelsens åtgärder i åtgärdsprogrammet från Djurens och växternas år ska vara genomförda vid årets slut och resterande vara pågående. <b>Målet uppnått till mer än hälften</b> ■ 82 % av åtgärderna är genomförda till mer än hälften. En åtgärd är ej påbörjad.	Det innebär att av de 34 åtgärder som berörs ska 4 pågående avslutas och 6 ska vara pågående. (24 är genomförda vid årets början, varav 1 delvis). <b>Genomfört till mer än hälften</b> ■	Berörda avd.chefer och funktionsansvariga <sup>1</sup> .

## Bilaga 1


Datum	Beteckning
2010-02-23	100-971-10

Sida 20/22

---

D 3:4


Minst 40 % av Länsstyrelsens åtgärder i åtgärdsprogrammet från Den bebyggda miljös och klimatets år ska vara genomförda vid årets slut och 45 % vara pågående.

**Målet uppnått till mer än hälften** 

59 % av åtgärderna är genomförda helt eller i huvudsak, 6 % är genomförda till mer än hälften och 18 % är påbörjade.

18 % (3 åtgärder) är ej påbörjade.

Det innebär att av de 17 åtgärder som berörs ska 2 pågående avslutas och 8 ska vara pågående. 5 är genomförda vid årets början. 1 åtgärd genomförs ej och 1 påbörjas ej 2009,

**Genomfört till mer än hälften** 

Berörda  
avd.chefer och  
funktions-  
ansvariga<sup>1</sup>.

---

<sup>1</sup>En särskild sammanställning av alla åtgärder i åtgärdsprogrammen med en ansvarsfördelning på funktionsnivå finns: [åtgärdsuppföljning samtliga åtgprogram.xls](#)

## Bilaga 1

Datum            Beteckning  
2010-02-23      100-971-10

Sida 21/22

Övergripande miljömål	Detaljerade miljömål	Åtgärd i handlingsplan (ingår i arbetsplan)	Ansvarig
<p>Ö 4 Länsstyrelserna ska ta initiativ till omprövning av tillstånd för att se till att villkoren för miljöfarliga verksamheter är anpassade till miljöbalkens krav.</p> <p>Målet med prövningen av miljöfarliga verksamheter är att:</p> <ul style="list-style-type: none"><li>▪ främja en hållbar utveckling,</li><li>▪ skydda människors hälsa och miljön från skador och andra olägenheter,</li><li>▪ främja resurs-hushållning med material och energi,</li><li>▪ skydda natur- och kulturmiljöer, samt</li><li>▪ främja den biologiska mångfalden.</li></ul>	<p>D 4:1 Länsstyrelsen ska vidta riktade insatser gällande tillståndsprövning av miljöfarliga verksamheter för att verksamheterna ska bli anpassade till miljöbalkens krav och för att uppnå kortare handläggningstider så att det under kommande år blir möjligt att omprioritera resurser från prövning till operativ miljötillsyn.</p> <p><b>Målet uppnått till mer än hälften</b> ■</p> <p>Om prövningstakten 2010 fortgår i samma goda takt som år 2009 kommer det att bli möjligt att prioritera tillsynen från och med år 2011.</p>	<p>Under år 2009 ska alla ”äldre” tillståndsärenden inkomna under år 2008 eller tidigare (95 ärenden) avgöras av MPD (Miljöprövningsdelegationen).</p> <p><b>Genomfört till mer än hälften</b> ■</p> <p>Drygt 80 av ärendena har avgjorts under året</p>	<p>Miljöskydds- funktionen och MPD</p>

## Bilaga 1

Datum  
2010-02-23

Beteckning  
100-971-10

Sida 22/22

Övergripande miljömål	Detaljerade miljömål	Åtgärd i handlingsplan (ingår i arbetsplan)	Ansvarig
Ö 5 Andelen förnybar energi ökar i länet och energihushållning främjas.	D 5:1 En klimat- och energistrategi tas fram i bred samverkan med andra aktörer. <b>Målet uppnått till mer än hälften</b> ■  Ett förslag har tagits fram och sänts på remiss	Interna och externa arbetsgrupper utses. Planering för årets arbete tas fram i samverkan med regionala aktörer med målsättningen att strategiska överläggningar på politisk nivå genomförs under landshövdingens ledning i augusti-september. Samordning sker med projektet om energieffektivisering inom industri, handel och byggsektorn.  <b>Genomfört</b> ■	Klimatstrategen





Länsstyrelsen i Jönköpings län

Länsstyrelsen i Jönköpings län

551 86 Jönköping

Telefon: 036-39 50 00

Fax: 036-12 15 58

Webbplats: [www.f.lst.se](http://www.f.lst.se)

E-post: [lansstyrelsen@f.lst.se](mailto:lansstyrelsen@f.lst.se)