

FÖRUVETET

EN TIDNING FÖR DIG INOM JORDBRUK OCH LANDSBYGD | LÄNSSTYRELSEN I JÖNKÖPINGS LÄN | NR 4 2016

8

*saker du inte
vill missa i
vinter*

Grymt glada
GRISAR PÅ ULÅS

Ljusa stunder
UNDER MÖRKA NÄTTER

VINTERTID

Örnmatning på Store Mosse | Nu är fältåret 2016 över
Nu försvinner lösenord till SAM | Då får du dina pengar
Guldärtan till Vistakulle fruktodling



Länsstyrelsen
i Jönköpings län

FÖRVETET

UTGIVARE

Länsstyrelsen i Jönköpings län
Telefon 010-223 60 00
E-post jonkoping@lansstyrelsen.se
Webb www.lansstyrelsen.se/jonkoping

ANSVARIG UTGIVARE

Lars Sandberg, Avdelningschef
Landsbygdsavdelningen,
Länsstyrelsen i Jönköpings län
E-post lars.sandberg@lansstyrelsen.se

UTGIVNINGSPLAN 2016

4 mars, 13 maj, 16 september,
9 december

PRENUMERATION

Önskar du prenumerera på Förvetet
kontakta Länsstyrelsens växel.
Prenumerationen är kostnadsfri.
Telefon 010-223 60 00
E-post jonkoping@lansstyrelsen.se

AD OCH GRAFISK FORM

Jenny Gustafsson

FOTO

Framsida bild Länsstyrelsen
i Jönköpings län

UPPLAGA

5 200 exemplar

TRYCK

TMG Tabergs



Länsstyrelsen
i Jönköpings län



Förvetet delfinansieras
av EU-medel



Europeiska jordbruksfonden för
landsbygdsutveckling: Europa
investerar i landsbygdsområden

Ett nytt år närmar sig

Årsskiftet närmar sig och det är dags att summera 2016. Vad kommer vi att minnas från år 2016? Först konstaterar jag att för mina medarbetare har året varit oerhört intensivt. Det är därför med stor tillfredsställelse jag ser att vi lyckats väl med våra arbetsuppgifter trots i flera fall otillräckliga resurser. Stort tack till alla mina kompetenta och engagerade medarbetare!

2016 var året när många väntade på en nationell livsmedelsstrategi. Vi hoppas nu att den kommer presenteras innan jul. Sverige behöver en konkurrenskraftig livsmedelspolitik med bred politisk förankring och med mål som omfattar samtliga led i livsmedelskedjan. I väntan på den nationella strategin har vi under 2016 påbörjat arbetet med att forma en regional livsmedelsstrategi för vårt län. Länets livsmedelsstrategi ska knyta an till den nationella strategin men främst peka på vad som krävs för att skapa tillväxt inom hela livsmedelskedjan i Jönköpings län.

Inom Landsbygdsprogrammet blev 2016 året när vi äntligen kunde börja handlägga ansökningar om företagsstöd och projektstöd. Många av ansökningarna har legat sedan 2014 eftersom det inte funnits IT-system för handläggning och beslutsfattande. Tack till alla som visat stort tålamod i en situation som vi inte kunnat råda över! Nu har handläggning av dessa ärenden högsta prioritet men som ni förstår har vi en rejäl mängd ärenden att klara av. Detta innebär att många får vänta ytterligare en tid på beslut från oss.

2016 var också året då bredbandsutbyggnaden i länet fick stor uppmärksamhet. Tillgång till effektivt bredband gynnar alla på landsbygden. I början av sommaren fattade vi beslut om alla tillgängliga medel inom Landsbygdsprogrammet för bredbandsutbyggnad. Nu i höst har vi fått ytterligare medel men fortfarande är det alldeles för lite pengar jämfört med alla ansökningar vi har. Mer pengar behövs för bredband så snart det bara går.

Det får bli min julklappsönskan till länet.

Avslutningsvis önskar jag alla läsare av Förvetet en riktigt god jul och ett gott nytt år!

Lars Sandberg
Avdelningschef Landsbygdsavdelningen



DETTA NUMRETS FÖRFATTARE

Vill du komma i
kontakt med någon
artikelförfattare?

Vi nås via telefon 010-223 60 00
e-post fornamn.efternamn
@lansstyrelsen.se



Camilla Zilo



Jens Mattsson



Jenny Knutsson



Jenny Gustafsson



Jenny Sundell



Johanna Petersson



Monika Gustafsson



Patrik Westerlund



Stephanie Kindbom



Innehåll nr 4 2016

- | | |
|---|--|
| <p>4. Det här vill du inte missa i vinter
Förvetet tipsar om spännande saker runt om i länet.</p> <p>5. Håkan Sörman – ny landshövding i Jönköpings län
Lär känna vår nya landshövding och läs om hans tankar kring landsbygd och natur.</p> <p>6. Ljusa stunder under mörka nätter
Testa att åka skidor på Store Mosse på natten.</p> <p>8. Örnmatningen vid Store Mosse
Missa inte den här fantastiska naturupplevelsen.</p> <p>10. Vad vill du ge länet i julklapp?
Vi frågade folk runt om i Jönköpings län. Innehåll</p> <p>12. Nu försvinner lösenord till SAM
Från och med nästa år måste du skaffa e-legitimation.</p> <p>13. Grymt glada grisar på Ulås
Följ med till Ulås prästgård där länets kanske gladaste grisar bor.</p> <p>16. Guldärtan till Vistakulle fruktodling
De får priset för sitt sätt att både utvecklas och föra traditionen vidare.</p> | <p>18. Då får du dina pengar
Förvetet listar alla viktiga datum som rör stödutbetalningar.</p> <p>20. Nu blir det billigare att göra fel
Nu finns en ny sanktionsskala för flera av stöden.</p> <p>22. Gräsfattig mark – vad är det för något?
Lär dig mer om en marktyp du kan söka stöd för.</p> <p>23. Kemiska växtskyddsmedel kräver utbildning
Se till att du inte missar att anmäla dig till rätt kurser.</p> <p>24. Nu är fältåret 2016 över
Vi summerar ett mycket framgångsrikt år i fält.</p> <p>25. Saffranssemlor med lingongrädde
En julig variant av semlor med smak av saffran och lingon.</p> <p>26. Smått och gott från länet
Matnyttig och intressant information i kortform.</p> <p>27. Särskilda värden ett stort arbete</p> |
|---|--|

Det här vill du inte missa i vinter!



ÅSENS BY

Lämna julstressen för att i stället ströva runt i det vackra landskapet på Åsens by. 28 november till 18 december kan du få koppla av med adventsmys och mat.

☞ www.asensby.com



STROSA I SMEDBYN I HUSKVARNA

Där du kan träffa hantverkare och konstnärer längs kullerstengsgatan.

☞ www.smedbyn.se



STALPET VATTENFALL, CAFÉ OCH HANVERK

Södra Sveriges högsta vattenfall hittar du vid Stalpet i Aneby kommun. Under eftermiddagarna den 10-11 december och 17-18 december anordnar Stalpets Café och Hantverk julmarknad.

☞ www.stalpet.wordpress.com



HUSQVARNA MUSEUM

Kommer du ihåg hur det var och hur det såg ut? Ett museibesök fascinerar både gammal och ung. Det kan du se och uppleva om du besöker Husqvarna Museum som har en stor samling från sin rika produktion.

☞ www.husqvarnamuseum.se



VATTENLEDNINGSPARKEN, JÖNKÖPING

Vattenledningsparken är helt sensationell under vintern. Ta en promenad i det variationsrika strövområde och beskåda de vackra isskulpturerna som bildas av fontänerna.

☞ www.jonkoping.se



SPANÅ PÅ KUNGSÖRN ELLER HAVSÖRN

Under vinterhalvåret utfodras både kungsörn och havsörn vid örnnästet utmed grusvägen vid Kittlakull – Östra Rockne.

☞ www.sverigesnationalparker.se



NÄSHULTS VINTERMARKNAD

Sista lördagen i februari blir det återigen dags för Näshults Vintermarknad. Lokala hantverkare och livsmedelsproducenter finns på plats lördagen den 25 februari.

☞ www.nashultsvintermarknad.se



ÄLG-SAFARI PÅ SKULLARYDS ÄLGPARK

Kliv upp på vagnen och upplev djuren i sin naturliga miljö. I samband med att vi matar våra älgar och hjortar har du tillfället att möta de underbara djuren på nära håll. Älgsafari den 26 och 30 december.

☞ www.skullaryd-algpark.se

Håkan Sörman – ny landshövding i Jönköpings län

Han är den inbitne Stockholmare som gillar landsbygden och dessutom är han landshövding i Jönköpings län. Möt Håkan Sörman!

Text Patrik Westerlund | Foto Länsstyrelsen

– Jag kommer från storstaden. Mitt i smeten, mellan höga hus, rulltrappor och hetsig trafik har jag levt och arbetat i nästan hela mitt liv. Kanske är det just därför jag uppskattar de vackra vyerna, skogarna och sjöarna så mycket. För visst är det något oerhört vackert med kor som betar på en äng, säger Håkan Sörman.

Han tillträdde som landshövding i Jönköpings län den 1 oktober i år, närmast kommer han från ett uppdrag som vd för SKL, Sveriges Kommuner och Landsting. Egentligen har landshövdingen en lång karriär inom den kommunala sektorn bakom sig och känner därför väl till de utmaningar som landets kommuner står inför. Allt från utflyttning och sjunkande befolknings-siffror hos vissa till bostadsbrist hos andra.

En stor del av arbetet inom länsstyrelsen handlar om utveckling på landsbygden, något som Håkan finner mycket viktigt. Det handlar om allt från utbyggnad av en fungerande infrastruktur



Landshövding Håkan Sörman

till att skapa goda möjligheter till företagande utanför städerna.

– Glädjande nog är investeringsviljan hög hos våra lantbrukare. Landsbygden är inte bara vacker, den är också oerhört viktig. I Jönköpings län finns gott om mjölkbönder och många av dem har det tufft just nu. Men jag både tror och hoppas på en ljusning inom mejerisektorn. Öppna landskap kräver betande djur, så enkelt är det. ■

Ljusa stunder under mörka nätter

Letar du efter en vinterupplevelse utöver det vanliga?
Testa att åka skidor i Store Mosse nationalpark.
Om natten.

Text Camilla Zilo | Foto Länsstyrelsen

Vintern är tyst och ödslig på Store mosse. Är det gott om snö görs skidspår på flera delar av mossen. Området är garanterat fritt från elaka backar. Vid fullmåne, kyla och tillräckligt med snö arrangeras mänsken-skidåkning ute på gungflyet utanför naturum.

Hans Fransson är nationalparksförvaltare och naturumguide på Store Mosse nationalpark. Han har varit ute många gånger och åkt skidor på mossen.

- Det blir riktigt fina spår och inga jobbiga backar heller, säger Hans.

Han berättar att det är många som kommer och tränar inför Vasaloppet för att det är så fina spår. Det brukar finnas slingor att välja på som är mellan tre, fem och tio kilometer. När snön faller och nätterna blir kalla anordnas de populära mänskenskidåkningarna.

- Det är helt suveränt att åka skidor på natten, en jättehäftig upplevelse. I och med att det är så öppet ute på gungflyet blir det

aldrig mörkt, du behöver inte ens pannlampa om månen lyser. Det är alldeles stilla och så det här karga, storslagna landskapet upplyst av mänskensljuset. Vi brukar ha eldar utanför naturum och servera varm saft och så kan folk ha med sig korv och grilla, berättar Hans.

Det är också fint att åka skidor på dagen. Det platta landskapet gör turen behaglig och vyerna är storslagna.

- De flesta spåren utgår ifrån naturum, men vi hade något år då vi kunde göra en lång slinga på 15 kilometer. Det är riktigt kul, då kommer man till ställen man aldrig kommer till annars, säger Hans.

Det går även att åka ut och göra egna spår, men då gäller det att håll koll på hur mycket mossen har frusit till under snön.

- När vi gör spåren brukar vi åka först med snöskotern och packa några gånger och sen så gör vi själva skidspåren. Gör man spår direkt då är det till att det verkligen är fruset för annars blir man blöt om fötterna, säger Hans. ■

SKIDÅKNING

Åker skidor gör vi på vintern om det finns tillräckligt med snö. Förutsättningen är att det blir kallt först och att snön kommer först när tjälén gått ner i mossen.

Nationalparkswebben:

www.storemosse.se

Facebook: www.facebook.com/Store.Mosse.Nationalpark

Telefon till naturum: 010-223 61 30

STORE MOSSE NATIONALPARK

Store Mosse nationalpark ligger i Småland och är Sveriges största till stora delar orörda högmossseområde söder om Lappland. Nationalparken är 7682 hektar.

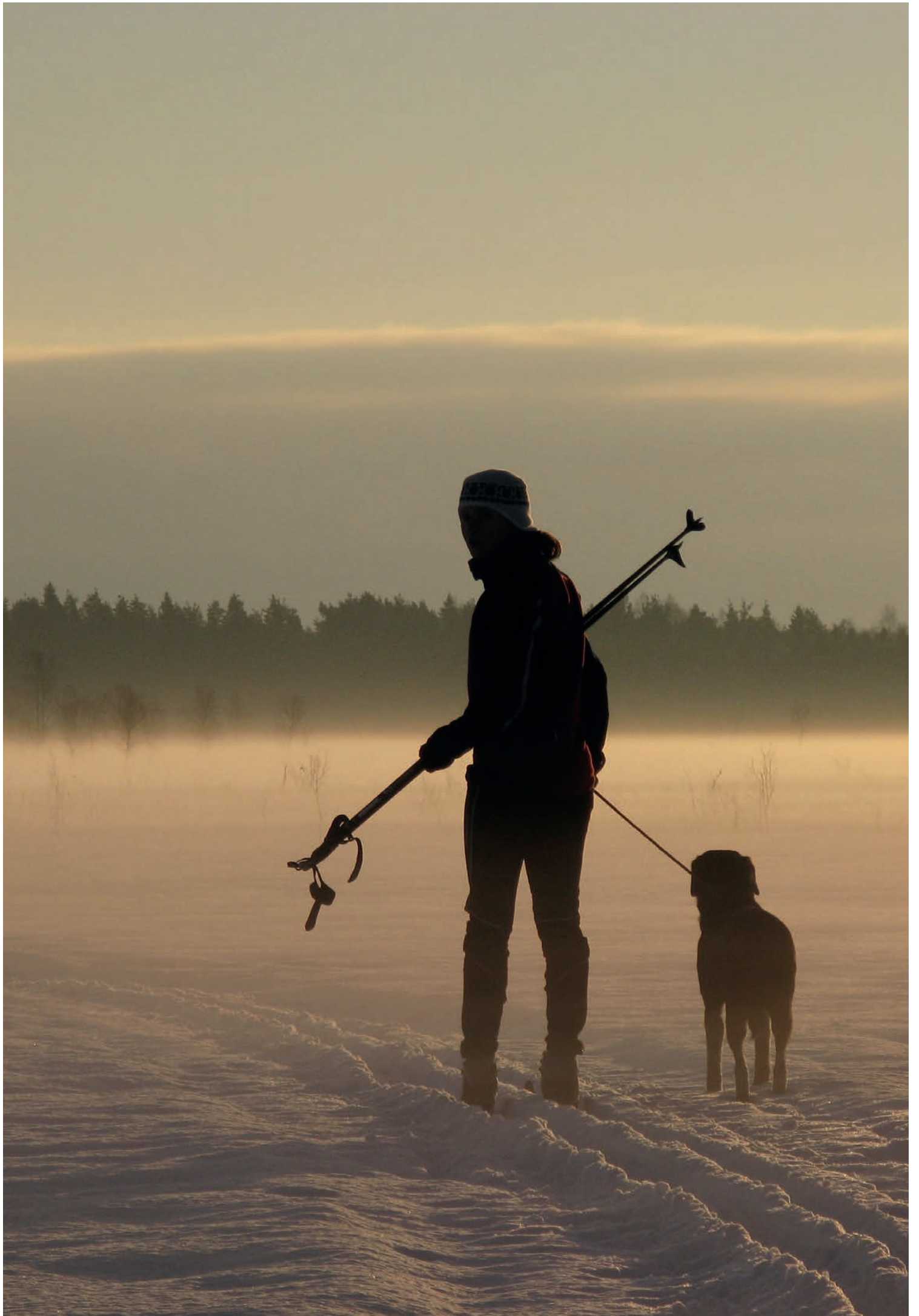
Högmossen är den mest ursprungliga naturtypen som finns i södra Sverige. Torvlagret i själva högmossen har vuxit under minst 8 000 år och består till största delen av växtdelar från vitmossa. Skogsbevuxna sanddyner, så kallade rocknar, bildar ett system av öar och åsar i den öppna myren.

Sevärdheter: naturum, stora fågeltornet, Björnekullakärret, fem mil vandringsleder.

Unikt: Sydsveriges största myrområde, fågelrikt,

Bildad: 1982

Kommun och län: Gnosjö, Vaggeryd och Värnamo kommuner i Jönköpings län.





Örnmatningen vid Store Mosse

Under vinterhalvåret kan du uppleva våra största fåglar, kungs- och havsörn, på riktigt nära håll. Du behöver inte ens resa dig ur soffan för att se örnarna live vid matningsplatsen.

Text Jens Mattsson | Foto Lars Petersson



Matningen av örnarna i nationalparken görs under vintern då särskilt ungfåglaerna har svårt att hitta föda. Dödligheten är stor bland alla vilda djur under den kalla årstiden, särskilt bland unga individer. De flesta djurarter kompenserar det genom att få flera ungar. Men örnarna (som blir köns mogna först vid 5-6 års ålder) får i snitt bara 1-2 ungar och därför är det extra kännbart för örnarna med en hög dödlighet bland ungfåglaerna. Dessutom är örnar känsliga fåglar som ofta avbryter sin häckning då de blir störda vilket kan ske av en så enkel anledning som att människor passerar för nära örnboet.

Örnmatningarna runt om i landet drog igång redan på 1970- talet då örnbestånden hade minskat. Särskilt havsörnen var i det närmaste försvunnen på grund av miljögifter. Matningen i nationalparken startade 1978 och menyn har mest bestått av grisar. Matningarna under vintern hjälpte en svag örnstam på vingarna. Både havs- och kungsörnsbestånden har återhämtat sig och numera häckar havsörn även vid de stora insjöarna. Men kungsörnen har inte haft samma positiva utveckling som havsörnen och därför är vinterutfodringen fortfarande viktig.

De senaste åren har det varit mellan 20-40 örnindivider av båda arter som har besökt matningen.

Men hur vet vi att det är olika individer? De ringmärkta örnarna är förstas lättast att känna igen om de återvänder kommande vintrar. Men även omärkta kungsörnar går att känna igen med hjälp av foton där bland annat stjärt pennornas utseende jämförs. Stjärt pennornas mönster varierar mycket mellan individerna

Följ gärna örnarna via webbkameran men ännu hellre på behörigt avstånd i nationalparken. En vandring eller en skidtur i parken kan ge fina örnupplevelser. ■

☞ www.webbkameror.se/djurkameror/storemosse/



Vad vill du ge länet i julklapp?



Christina Aldén, 47 år,
egen företagare från Bottnaryd
– Bättre närservice till landsbygd
och småsamhällen.



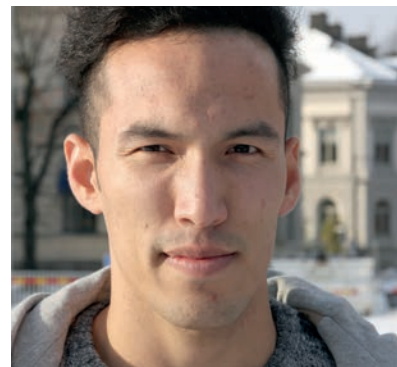
Maria Brunér, 55 år, småbrukare från Skerebo Östergård Nye
– Fler betande marker, så slipper många vackra marker växa igen.



Inger Fransson, 72 år,
pensionär från Vetlanda
– Bättre kommunikationer med tåg
och buss. Kollektivtrafiken borde
underlättas och priserna borde vara
konkurrenskraftiga gentemot bilen.
Viktigt också inte minst med tanke
på klimatfrågan.



**Carina Wingren, 49 år, löne-
administratör från Kaxholmen.**
– Gratis tidsbegränsad parkering i
Jönköping. Centrumhandeln skulle
få ett stort uppsving och hela staden
skulle bli mer levande



**Mustafa Mahmudi, 17 år
från Jönköping.**
– Jag skulle vilja att alla unga i länet
fick gratis mobiltelefoner och gratis
internetuppkoppling.



Stefan Andreasson, 37 år, chaufför och lantbrukare från Ökna

– Mer folk på landsbygden



Linnea Daag, 17 år, studerande från Gränna

– Jag skulle vilja ge hela länet fler ställen för ungdomar att träffas och umgås på.



Tina Bjödstrup, 19 år, kafébiträde från Myresjö

– Jag vill ge Myresjö en kiosk och fler bussar. Det är väldigt dåligt med bussar och på söndagar går det ingen alls.



Rolf Jonsson, 78 år, pensionär från Jönköping

– Bättre vägar och bättre snöröjning. Som det är nu är det svårt både för dem som vill gå eller köra bil.



Emelie Sjöstrand, 33 år, livsmedelsinspektör från Jönköping

– Jag skulle vilja att alla i länet fick känna trygghet och att alla ska ha någonstans att bo.



Håkan Englund, 57 år, kyrkoherde från Gränna

– Trygga och bra bostäder för alla genom hela livet, alltifrån studentbostäder och boende för nyanlända till boende för äldre.

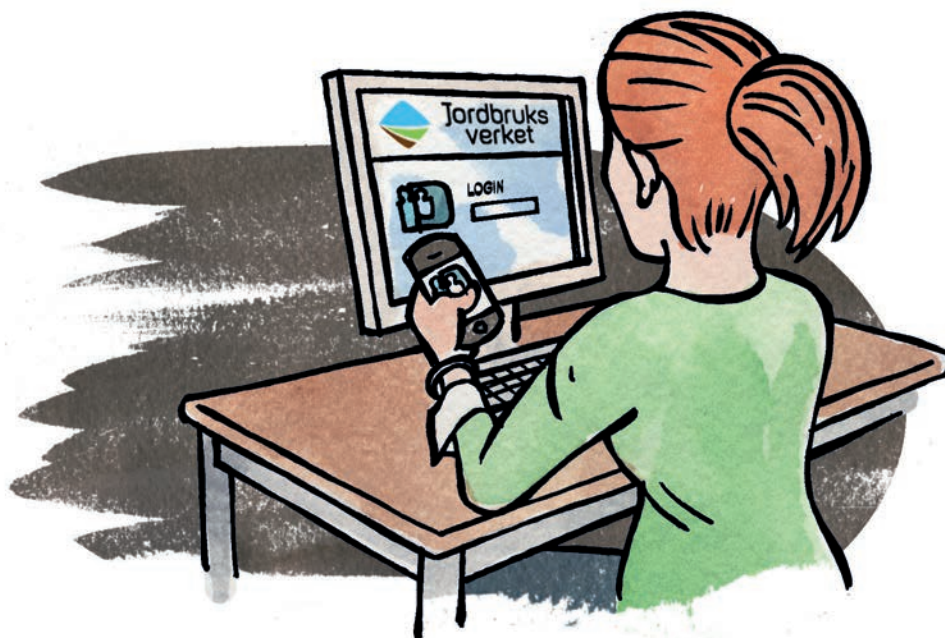
Nu försvinner lösenord till SAM

För att kunna göra din SAM-ansökan 2017 behöver du ha e-legitimation. Det innebär att möjligheten att logga in med lösenord i SAM Internet försvinner nästa år.

Text Jenny Sundell | Illustration Bo Nordin

A nledningen till att vi tar bort lösenordet till SAM Internet nästa år har med informationssäkerhet att göra. Internet har med åren blivit en alltmer omfattande e-tjänst och innehåller uppgifter som klassas som känslig information. För att skydda våra kunders uppgifter måste vi använda den lösning som är säkrast. E-legitimation är i dag det säkraste sättet.

Med e-legitimation kan du se uppgifter om ditt företag, göra din SAM-ansökan och signera. Det fungerar precis som din vanliga legitimation och signatur – fast på datorn. ■



E-LEGITIMATION

E-legitimation är en elektronisk legitimation som du använder för att logga in i tjänster på internet och för att skriva under något på internet.

Du skaffar din e-legitimation hos din bank eller hos Telia. De flesta banker kallar e-legitimationen för BankID. Om du inte är internetbankkund, kan du ansöka om e-legitimation hos Skatteverket. Hos Skatteverket kan du ansöka om ett id-kort om du är folkbokförd. Skatteverkets id-kort innehåller en e-legitimation från Telia som du kan använda via en kortläsare till din dator.

MOBILT BANKID

Mobilt BankID är en e-legitimation som du kan ha i din mobiltelefon eller på din surfplatta. Med mobilt BankID kan du göra din SAM-ansökan på vilken dator som helst. Om du har en vanlig e-legitimation finns den endast på den dator du har laddat ner den till.

Observera att det inte fungerar att använda SAM Internet direkt i mobiltelefonen eller på surfplattan, när du gör din SAM-ansökan.

BEHÖVS EN FULLMAKT?

Om du har ett aktiebolag eller handelsbolag behöver du ge dig själv fullmakt från företaget för att kunna logga in i SAM Internet med din egen e-legitimation och göra ansökan åt företaget. Om någon annan, till exempel en konsult, ska göra ansökan åt dig, behöver du ge personen fullmakt så att den personen kan logga in i SAM Internet med sin egen e-legitimation. Fullmakt kan du antingen ge på Mina sidor på Jordbruksverkets webbplats eller med pappersblanketten Fullmakt.



Grymt glada grisar på Ulås

På Ulås prästgård utanför Värnamo bedriver Anna och Erik Thorén sedan några år tillbaka produktion med utgångsgrisar. Köttet säljer de i egen gårdsbutik och när det lider mot jul är köptrycket högt. Många vill ha del av den populära julsinkan från de glada grisarna som vuxit upp med tillgång till jord att böka i.

Text och foto Stephanie Kindbom

Strax söder om Värnamo, längs med vägen mot Ulås, går en skock grisar på en åkerplätt. Det är en ovanlig syn; de ömsom svarta och skära ryggarna och det jordiga trynet, sökande och bö-

kande i det uppluckrade gräset. Den idyll som porträtteras längs med vägkanten står i bjärt kontrast till de motbudande bilder som figurerade i media för ett antal år sedan i samband med den så kallade grisskan-

dalen. Djurrättsaktivister bröt sig in på ett antal gårdar och lönsamheten i svensk grissnäring rasade till följd av den snedvridna bild av svensk svinproduktion som bilderna gav. Vitt skilda omständigheter samman-

länkade genom det faktum att utan skandalen hade det idag inte funnits några utgångsgrisar på Ulås prästgård.

– Det kändes orättvist och vi ville bevisa att våra grisar har det bra, säger Anna Thorén som driver företaget Ulås Lamm o Gris utanför Värnamo tillsammans med maken Erik.

Det var när avräkningspriserna var som sämst, i början av 2010, som Anna och Erik på Ulås bestämde sig för att drastiskt förändra sin verksamhet. De upplevde att de befann sig vid ett vägskal; att sluta med grisarna eller prova något nytt, och de valde det senare.

– Det är en annorlunda väg att gå, men jag tror att vi gör gott för många, säger Erik.

SNABB ÖKNING

Vid köksbordet i det lantliga, nyrenoverade köket bjuder Anna och Erik på nybryggt kaffe medan de berättar om sin resa från traditionella smågrisproducenter till framåtsträvande uppfödare med känsla för det lokala och närproducerade. Själva kärnan i deras företag, menar Anna och Erik, är att grisarna ska ha levt ett så gott liv som möjligt, från födsel till slakt. De började småskaligt med att släppa ut ett tjugotal grisar som fick verka som pionjärer. För att marknadsföra den nya produktionen tog Anna med sig de tre barnen, Alice, John och Melker, och delade ut reklamlappar i byns postlådor. Försöket var lyckosamt och på bara sex år har paret tiodubblat antalet utgångsgrisar.

TILLGÄNGLIGT FÖR ALLA

Anna och Erik pratar med driv och engagemang om sin filosofi kring gårdsbutiken. De är slående genomtänkta och välplanerade med en energi som smittar av sig. Erik berättar att de hämtat inspiration från de lyxigare gårdsbutiker som finns på västkusten, medan Anna betonar att de inte är ute efter en ”överklassbutik”.

Vi vill att vanligt folk ska kunna komma hit och handla.

– Vi vill att vanligt folk ska kunna komma hit och handla.

Redan 2010 började de sälja köttlådor, men insåg snart att det främst var barnfamiljer med flera

munnar att mätta och kapacitet att lagra som köpte lådorna. För att kunna tillgodose även kunder med

mindre behov, som de pensionärer som bara vill ha en lammstek till påsk, kom idén om att starta gårdsbutik. Nu har Ulås alla sorters

kunder; unga som gamla och lokala såväl som långväga resenärer.

– Vissa handlar bara julskinkan här och sen ser vi dem inte resten av året, säger Anna med ett skratt.

HÖGSÄSONG I JULETID

Det är vid just denna tid på året, när det smyger mot jul, som högsäsongen infaller på Ulås Lamm o Gris. Trycket är högt och kunder kommer för att köpa främst julskinka, men även tjocka revben och prinskorv. Erik försäkrar om att det detta år ska finnas tillräckligt med



De glada grisarna på Ulås Lamm o Gris gillar att böka i ensilagebalen.



skinka utan att kunder ska behöva förbeställa och de räknar med att omkring två ton skinka från Ulås gårdsbutik kommer serveras på julbord runt om i Småland. Allting säljs i butiken, där familjen skapar julstämning med granris, tända ljus, glögg och pepparkakor. Ibland bjuds det även på smakprov från den utsökta prinskorven, gjord på traditionellt och välbeprövat recept.

Den röda gårdsbutiken med sina vitmålade knutar smälter vackert in i det småländska landskapet. Inredningen är elegant sparsmakad

med detaljer såsom gammaldags planscher och en gräddvit ljuslykta som avger ett mildt sken mot betonggolvet. Ena väggen pryds av en djupgrå fårfäll och bredvid den en enkel bonad med texten "kära vänner kommer aldrig för ofta". Denna korta rad sammanfattar enkelt den atmosfär som präglar Ulås prästgård; värme och kärlek som räcker och blir över till både familj, vänner och djur. Och är det inte just en sådan värme som vi längtar efter i juletid, så säg. ■



GULDÄRTAN TILL

Vistakulle fruktodling

Sättet att bevara och föra vidare de anrika traditionerna. Det är hemligheten bakom framgången för Vistakulle Fruktodling. Ett koncept som i höstas belönades med utmärkelsen Guldärtan.

Text och foto Magnus Engstedt

Det var vikarierande landshövding Anneli Wirtén som delade ut priset på Frukstens Dag på Brunstorps Gård utanför Huskvarna sista lördagen i september.

Guldärtan delas ut av Länsstyrelserna runt om i landet i samarbete med Programmet för odlad mångfald, POM, för att uppmärksamma de som genom sitt idoga arbete bevarar mångfalden av vårt gröna kulturarv och odlartraditioner. Utmärkelsen vill även uppmuntra intresset för våra gamla lokala trädgårdssorter, som förutom sina värdefulla växtegenskaper även bär på en rik kulturhistoria.

GAMLA TRADITIONER

Vistakulle Fruktodling har gamla traditioner. Nuvarande ägare är Per och Ann Knutsson men sonen Fredrik är på väg in som ägare efter ett kommande generationsskifte. Fruktodlingen förvärvades 1978 av förra ägaren Evert Elofsson



Fredrik Knutsson visar det sortiment med alkoholhaltiga drycker man utvecklat de senaste åren.

som startade odlingen redan på 1930-talet. Per som är utbildad lantmästare hade tillbringat många somrar i närheten, där föräldrarna hade sommarstuga. Intresset för fruktodling grundlades på ett natur-

ligt sätt redan då. När så odlingen skulle säljas var det naturligt att erbjuda Per och Ann Knutsson att köpa den.

Under åren som följde har de tolv hektaren äppleodling moderniserats

GULDÄRTAN

- Guldärtan är liten och blygsam men symboliserar hela den kraft som finns gömd i frön och som under rätt förutsättningar kan växa till något stort.
- Sedan 2002, då den första utmärkelsen delades ut, har 40 Guldärtor i 14 olika län delats ut.
- Utmärkelsen består av en Guldärta fäst vid en nål tillverkad av silversmeden Bengt Liljedahl, Stockholm och ett diplom målat av konstnären Ulrika Wolff.

genom nyplantering med de senaste odlingssystemen och aktuella sorter. Rönjning av gamla träd och nyplantering pågår hela tiden. Produktionen har i allt väsentlig sålts till den lokala grossisten Rudenstams Parti. Tillammans med övriga fruktodlare i bygden saluför man sina äpplen under namnet Vätterfrukt.

FÖRETAGET UTVECKLAS

För tio år sedan kom sonen Fredrik in i företaget. Då utvecklades verksamheten. Det första som skedde var att bygga upp en gårdsbutik fylld av produkter med lokal anknytning utöver frukten. Nästa steg blev abonnemangsservice med Gröna Lådor innehållande frukt och grönt som säljs till privatkunder. Fredrik har hela tiden brunnit för att utveckla dryckesproduktionen. Det finns så mycket som kan göras av äpplen. Det började med alkoholfri must, cider och glögg. Sedan fyra år tillbaka har företaget utvecklat ett flertal olika alkoholhaltiga drycker - allt från torr till halvtorr cider, punsch och glögg till Wista Härads Äpel, som är en Calvadosliknande äppelsprit. Val av sorter och recept är gjorda i samarbete med Norrtelje Bränneri. ■

Den senaste odlingstekniken med stolpar, bambukäppar och ståltråd som håller upp de slanka träden. Skörden är det inget fel på trots att de planterades för 3 år sedan. Trädet i mitten är en prydnadsäppel som fungerar pollinerarsort.



Då får du dina pengar

Länsstyrelsen i Jönköpings län ligger bra till med utbetalningar av stöden till er lantbrukare. Vi har betalt ut över 90 procent av stöden. Här kommer en sammanfattning av stöden som har betalats ut från oktober och framåt.

Text Jenny Sundell | Foto Smålandsbilder

GÅRDSSTÖD

Stödår 2016

- En delbetalning har betalats ut på 70 procent av beloppet med start 21 oktober 2016.
- Resterande del upp till 90 procent av beloppet betalar vi ut med start den 16 december 2016.
- Vi börjar göra slututbetalningar kvartal 2 2017.

FÖRGRÖNINGSTÖD

Stödår 2016

- En delbetalning har betalats ut på 70 procent av beloppet med start 21 oktober 2016.
- Resterande del upp till 90 procent av beloppet betalar vi ut med start den 16 december 2016.
- Vi börjar göra slututbetalningar kvartal 2 2017.

NÖTKREATURSTÖD

Stödår 2016

- En delbetalning har betalats ut på 70 procent av beloppet med start 21 oktober 2016.
- Resterande del upp till 90 procent av beloppet betalar vi ut med start den 16 december 2016.
- Vi börjar göra slututbetalningar kvartal 2 2017.

Stödår 2015

- Den 14 oktober 2016 började vi att göra tilläggsutbetalningar som gäller 2015 års nötkreaturstöd. Det beror på att vi har höjt beloppet per djur från 87 euro till 91 euro. Vi gör veckovisa utbetalningar allteftersom ärendena blir klara.

STÖD TILL UNGA JORDBRUKARE

Stödår 2016

- En delbetalning har betalats ut på 70 procent av beloppet med start 21 oktober 2016.
- Resterande del upp till 90 procent av beloppet betalar vi ut med start den 16 december 2016.
- Vi börjar göra slututbetalningar kvartal 2 2017.

MILJÖERSÄTTNINGAR

Stödår 2016

- Vallodling - delutbetalning på 85 procent av beloppet har betalats ut den 28 oktober 2016. Slututbetalning start första halvåret 2017.
- Betesmarker och slätterängar - delutbetalning på 85 procent av beloppet med start den 16 december 2016. Slututbetalning start första halvåret 2017.

- Restaurering av betesmarker och slätterängar - hela beloppet betalas ut med start den 29 december 2016.
- Skötsel av våtmarker och dammar - hela beloppet betalas ut med start den 29 december 2016.
- Hotade husdjursraser - hela beloppet betalas ut med start första halvåret 2017.
- Skydds zoner - hela beloppet betalas ut med start andra halvåret 2017.
- Minskat kväveläckage - hela beloppet betalas ut med start andra halvåret 2017.

Stödår 2015

- Vi planerar att börja göra slututbetalningar av 2015 års stöd under första halvåret 2017. Slututbetalningarna är på resterande 15 procent av beloppet.

MILJÖERSÄTTNINGAR FRÅN LANDSBYGDSPROGRAMMET 2007-2013

- Delutbetalning på 85 procent av beloppet med start den 7 oktober 2016.
- Vi börjar göra slututbetalningar den 29 december 2016.

- Hotade husdjursraser - hela beloppet betalas ut den 30 december 2016.

KOMPENSATIONSTÖD

Stödår 2016

- Delutbetalning på 85 procent av beloppet med start den 7 oktober 2016.
- Vi börjar göra slututbetalningar under första halvåret 2017.

Stödår 2015

- Vi började göra slututbetalningar av 2015 års stöd den 28 oktober 2016. Slututbetalningarna är på resterande 15 procent av beloppet.
- Du som har fått en kontroll av din ansökan om kompensationsstöd 2015 får slututbetalningen från och med den 16 december 2016. Om du vid kontrollen hade en stor avvikelse får du pengarna under första kvartalet 2017.

ERSÄTTNINGAR FÖR EKOLOGISK PRODUKTION

Stödår 2016

- Delutbetalning på 85 procent av beloppet med start den 7 oktober 2016.
- Vi börjar göra slututbetalningar under andra halvåret 2017.

Stödår 2015

- Vi börjar göra slututbetalningar av 2015 års stöd under första halvåret 2017. Slututbetalningarna är på resterande 15 procent av beloppet.

DJURVÄLFÄRDSERSÄTTNINGAR

Stödår 2016

- Hela beloppet för djurväl-färdsersättningarna betalas ut med start under första halvåret 2017.
- För ersättningen för extra djur-omsorg för suggor från lands- bygdsprogrammet 2007-2013 gjorde vi en delutbetalning på 85 procent av beloppet i oktober 2016. Slututbetalning görs den 29 december 2016.

STÖD FÖR ATT MINSKA MJÖLKPRODUKTIONEN

- Senast den 30 september 2017 be- talar Jordbruksverket ut stödet. ■



Nu blir det billigare att göra fel

I augusti i år infördes en ny sanktionsskala för Gårdsstöd, Kompensationsstöd samt stöd för unga jordbrukare. Tanken är att det inte ska kosta för mycket att göra fel.

Text Jenny Sundell | Foto Symbolbilder



Den nya sanktionsskalan är en del av EU-kommisionens förenklingsarbete. Det ska inte kosta lika mycket att göra fel, helt enkelt. EU-kommisionen jobbar för att skapa mer proportionerliga avdrag och de nya reglerna började gälla den 22 augusti 2016. Men även stöd där du inte har fått en slututbetalning eller får en tilläggsutbetalning från den 22 augusti 2016 ska omfattas av de nya reglerna. De nya sanktionsreglerna kommer att gälla för:

- Gärdsstödet
- Stödet för unga jordbrukare
- Kompensationsstödet

De andra stöden omfattas av den gamla sanktionsskalan.

KONTROLLER

Länsstyrelsen gör tre typer av besök i fält, fältkontroll av lantbrukarens EU-stöd och besök i samband med åtagandepaner och ajourhållning av jordbruksblock.

Vid en fältkontroll granskas lantbrukarens hela SAM-ansökan i fält. Vi kollar så att gränser stämmer på jordbruksblocken, att det är rätt gröda och att marken sköts enligt de gällande stödreglerna.

När jordbrukare söker särskild skötsel för sina betesmarker kommer personal från Länsstyrelsen och tar ställning till om det finns höga värden i form av flora, buskar, träd och kulturlämningar. Efter besöket upprättas ett förslag till åtagandepan som beskriver hur marken ska skötas och hur stor den är. Det är även vanligt att blockarealen ändras vid ett sådant besök.

Under år 2009 till 2011 gjordes en stor inventering av Sveriges alla jordbruksblock. Jordbruksblocken är den areal som ni lantbrukare söker stöd för i SAM-Internet. Sverige måste tillhandahålla en blockdatabas där Sveriges jordbruksblock finns och garantera att de håller en viss standard enligt regler från EU-kommisionen. Efter år 2011 sker granskning av jordbruksblocken löpande och cirka vart tredje block granskas årligen. Granskningen görs både via ortofoton på datorskärm och mer komplicerade block granskas i fält. Detta arbete går numera under benämningen ajourhållning.

Efter dessa tre typer av granskningar kan arealen på jordbruksblocken ändras. Det är alltså antingen genom det registrerade fältkontrollresultatet eller genom

MER INFORMATION

Mer information om kontroller och avdrag på gärdsstödet finns hos Jordbruksverket.
www.jordbruksverket.se
 -> Stöd -> Jordbrukarstöd
 -> Gärdsstöd och stödrätter
 -> Kontroller och avdrag

administrativ kontroll av de block som granskats i fält i samband med åtagandepanbesök eller ajourhållningsbesök. Den fastställda arealen ligger till grund för utbetalning av stöden.

GAMLA OCH NYA REGLER

Generellt kan man konstatera att det är billigare att göra fel och man riskerar inte att få avslag på sin ansökan. I tabellen nedan om avdrag, kan du ta del av skillnaderna mellan gamla och nya regler. ■

SKILLNADER MELLAN DE GAMLA OCH NYA REGLERNA

GAMLA REGLER

Under 3 % eller 2 ha avvikelse
Minskad utbetalning

3 - 20 % avvikelse
Sanktion med felet multiplicerat med 2

20-50 % avvikelse
Avslag

Över 50 % avvikelse
Avslag och släpande sanktion*

NYA REGLER FRÅN 2016

Under 3 % eller 2 ha avvikelse.
Minskad utbetalning

Mindre än 3 till 10 %
Nytt system med gult kort, är förenklat ett system som minskar avdraget första gången man gör fel. Avvikelsen multiplicerat med 0,75

Över 3 % avvikelse

Sanktion med avvikelsen multiplicerat med 1,5. Kan även ge släpande sanktion året efter.

* Släpande sanktion är ett straffavdrag som skapas när det är mer än 50 % fel jämfört med den ansökta arealen. Det genererar avslag på ansökan det aktuella året och ett avdrag maximalt tre år framåt i tiden.

Gräsfattig mark, vad är det för något?

Gräsfattig mark, vad är det egentligen för något? Och berör det mig? Kanske. Det finns nämligen möjlighet att söka stöd för dessa speciella marker.

Text Johanna Petersson | Foto Länsstyrelsen

I nom miljöersättningar för betesmarker och slätterängar finns även möjligheten att söka stöd för gräsfattiga marker. Men vad innebär egentligen gräsfattig mark och när ansöker man om det?

Precis som det låter har gräsfattiga marker ett sämre fodervärde än andra betesmarker och slätterängar. Det är marker som på grund av det dåliga fodervärdet inte kan godkännas för gårdsstöd. Därför betalas endast miljöersättning ut. En skillnad från vanlig betesmark är att även ris som blåbär och lingon räknas som fodervärde, bara det är tydligt betat.

HÖGA NATURVÄRDEN

Det är inte vilken mark som helst som kan få ersättningen. Marken måste ha höga naturvärden i form av till exempel hotade arter, värdefulla strandängar intill fågelsjöar eller naturligt tätare lövängar och trädbärande marker. Värdena som finns ska vara beroende av att marken slås eller betas.

Hasselmus och fladdermusen barbastell är exempel på sådana hotade arter som trivs i områden

där gräsfattig mark kan vara aktuell. Hasselmusen är beroende av buskar och sly för skydd och näring och kräver en viss undervegetation. Tätheten i buskskiktet ger då ett sämre fodervärde. Barbastellen är knuten till områden som är rika på gamla, grova eller hamlade lövträd och är även i behov av tätare ”lövtunnlar” mot skogsmark. Även dessa marker kan ofta ha ett sämre fodervärde.

Många hävdade områden intill sjöar och vattendrag har ett rikt fågelliv, som gynnas av att djuren betar trots att fodervärdet är dåligt. Dessa områden ska också kontinuerligt röjas för att hålla buskar samt sly borta och skulle i så fall kunna ge ersättning för gräsfattiga marker.

Har du marker rika på äldre träd vars stora kronor skuggar marken och bidrar till sämre gräsväxt? Kanske är det gamla ekar som har en mängd olika värdefulla arter knutna till sig, både insekter, mossor och lavar.

SAM-ANSÖKAN 2017

Marker som du inte ska söka som gräsfattig mark är områden som på senare år vuxit igen och egentligen



borde röjas fram till vanlig betesmark igen. Sköter du däremot mark med dokumenterade höga naturvärden eller som du på annat sätt vet har höga naturvärden med sämre fodervärde utan igenväxning kan du i SAM-ansökan 2017 ansöka om detta stöd. ■

Kemiska växtskyddsmedel kräver utbildning

Hantering av kemiska växtskyddsmedel kräver kunskap. Fel hanterade är de en fara för hälsa och miljö. Länsstyrelsen håller i de utbildningar som krävs för att man ska få användningstillstånd för växtskyddsmedel av klass 1L och 2L.

Text Jenny Knutsson

Ett tillstånd får du genom att gå en fyra dagar lång grundkurs och därefter genomföra ett skriftligt prov med godkänt resultat. Tillståndet gäller i fem år och förnyas genom en endags fortbildningskurs med påföljande skriftligt prov. Ålderskrav är 18 år.

GRUNKURS

Grundkursen har tre grundläggande dagar som handlar om bestämmelser kring växtskyddsmedel, hantering, miljörisker, dokumentation, olika sprututrustningars funktion och skötsel, hälsorisker, skyddsåtgärder och arbetsmiljölagsstiftning. Grundkursens fjärde dag är en inriktningsdag, och tar upp förebyggande åtgärder, val av bekämpningsmetod, preparat och dos samt risken för

vindavdrift och åtgärder mot den. Önskar du inriktning växthus bör du kontakta oss snarast. Det genomförs endast ett fåtal sådana kurser i landet under denna kurssäsong.

Grundkursen 2017 kommer att hållas i samarbete med Länsstyrelsen i Östergötland och äger rum i Linköping i februari/mars.

FORTBILDNINGSKURS

Fortbildningskurser för utomhusanvändning av växtskyddsmedel hålls i Nässjö 15 februari, 23 februari och 1 mars 2017. Tillståndet för växthusanvändning förlängs genom fortbildningskurs för utomhusanvändning och därefter ett utökat skriftligt prov. För dig som har ett tillstånd som går ut 2017-05-31 är vårens kurser

sista chansen att förnya tillståndet. Tillstånd som går ut 2018-05-31 kan förnyas 2017, vilket då ger sex års förlängning. Alla berörda som finns registrerade i Jönköpings län kommer att få inbjudan till fortbildningskurserna.

ANMÄLAN OCH MER INFORMATION

Du anmäler dig till kurserna via Jordbruksverkets webbplats, <https://jordbruksverket.pingpong.se/oppenkatalog>

Mer information om kurserna lämnas av Jenny Knutsson, telefon 010-223 62 07, e-post jenny.knutsson@lansstyrelsen.se ■

Nu är fältåret 2016 över

Nu har ännu en säsong på fältkontrollenheten passerat och framåt väntar en vinter i kontorets lugna vrå, långt från älgflugor, elstaket och nyfikna kvigor. Årets långa torka har gjort vårt jobb enklare med färre trasiga papperskartor, samtidigt som den haft en tydlig påverkan på markerna och tillväxten.

Text Stephanie Kindbom | Foto Camilla Zilo

S om många av er har fått erfara sträcker sig vårt arbete utanför själva arealkontrollerna, något som kan leda till att en lantbrukare får flera besök under en säsong. På vårkanten fältbesöker vi marker där det finns oklarheter kring hur gränserna ska ligga. Naturen förändras ständigt, på vissa marker planteras skog och på andra avverkas den till förmån för åker- och betesmark. Vi fokuserar på att den areal på vilken stöden grundas ska vara jordbruksmark. I förlängningen innebär det att jordbruksstöden ska gå till marker som genererar livsmedel och att de som arbetar med aktivt jordbruk ska inneha stöden. I korta ordalag: rätt pengar ska gå till rätt sak.

Under sommaren arbetar vi även med upprättande av åtagandeplaner, vilket i sin tur innebär ytterligare fältbesök. Vi som arbetar med åtaganden besöker betesmarker och noterar vilka värden som finns kopplat till florán, trädskiktet och kulturmiljön. I detta lán med dess



Fältkontrollenheten samlad utanför Länsstyrelsen.

otaliga stenrösen och ängsmarker får vi se många natursköna platser.

Parallellt med detta gör vi arealkontroller och sammantaget innebär det att vissa lantbrukare kan få flera besök, även då vi strävar efter att minimera antalet besök per gård. De många besöken till trots får vi

i de allra flesta fall ett mycket gott bemötande när vi kommer ut. Det gör vårt arbete extra roligt och vi ser fram emot nästa år i fält. Vi passar på att tacka för denna säsong och önska en god jul och ett gott nytt år! ■

Saffranssemlor med lingongrädde

1. Smält smöret i en kastrull. Tillsätt mjölk och värm upp det till 37 grader. Smula ner jästen i en bunke. Håll över degspadet och rör tills jästen löst upp sig.
2. Mortla saffranet med lite socker och rör ner i degspadet. Tillsätt resten av vätskan, socker, kvarg, salt, ägg och nästan allt mjöl.
3. Arbeta degen ordentligt. Cirka 5 minuter i en hushållsassistenta eller 10 minuter för hand. Pudra över lite mjöl och täck med en bakduk. Låt jäsa i 40 minuter.
4. Sätt ugnen på 225 grader. Ta upp degen på bakbordet och baka ut dem till 30-35 runda bullar. Låt bullarna jäsa övertäckta i ytterligare 40 minuter.
5. Pensla bullarna med uppvispat ägg. Grädda i mitten av ugnen på 225 grader tills de blivit gyllenbruna, cirka 10-12 minuter. Låt bullarna svalna.
6. Skär av ett litet lock av varje bulle. Gröp ur så det blir en liten grop i underdelen och blanda brödsmulorna med riven mandelmassa. Tillsätt en skvätt mjölk och blanda ihop till en tjock smet. Fördela smeten i groparna på bullarna.
7. Vispa grädden, blanda ner lingonsylten och lägg en klick på varje bulle. Lägg på locken och pudra med florsocker.

SAFFRANSBULLAR

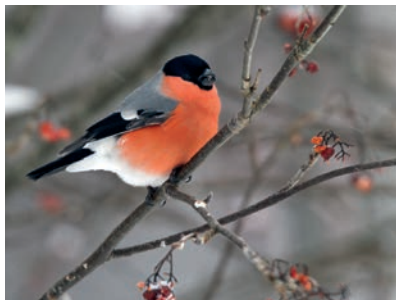
1 paket jäst för söta degar
150 gram ekologiskt smör
5 dl ekologisk mjölk
2 kuvert med saffran
1 1/2 dl socker
250 g kvarg
1/2 tsk salt
1 ägg
16 dl vetemjöl

FYLLNING

Grädde
Lingonsylt
Mandelmassa
En skvätt mjölk



Smått och gott från länet



HÄCKANDE FÅGLAR

Sedan 40 år övervakas förändringar i de svenska fågelbeståndens storlek. På flera hundra lokaler runt om i Sverige räknas antalet fåglar, både sommar och vinter.

Länets inventeringsresultat av häckfåglar mellan åren 2002-2014 visar en stabil situation för miljö-kvalitetsmålet Levande skogar, med viss positiv utveckling. För målet Ett rikt odlingslandskap är läget värre, då det snarare finns tecken på att den biologiska mångfalden verkar minska.



ANSÖKAN 2017

SAM-Internet öppnar igen den 22 februari och du kan då göra din ansökan. Glöm inte att du måste ha e-legitimation för att kunna logga in och göra din ansökan! Sista ansökningsdagen 2017 är den 4 maj.



ETT FORUM FÖR FRAMTIDEN

I samband med lantbruksmässan på Elmia hölls i år för första gången Elmia framtidsforum, där bland andra politiker, lantbrukare och opinionsbildare möttes för att diskutera jordbrukets framtidsfrågor. Den svenska livsmedelsstrategin var ett av de ämnen som livligt diskuterades. När Kristina Yngwe (C) och Jakob Brandt, politisk sakkunnig åt Sven-Erik Bucht, av publiken pressades på frågan om vad man inte kommit överens om nämndes ekologisk produktion som en knäckfråga. Arbetet med den regionala livsmedelsstrategin presenterades av Länsstyrelsen, Hushållningssällskapet och LRF.

Vid forumets övriga seminarier diskuterades bland annat mjölkens framtidsutsikter, där Harald Svensson från Jordbruksverket hävdade att den svenska osten är för billig. Under onsdagen hölls ett seminarium rörande det gap som finns mellan forskning och den gröna näringen. Ett förslag som nämndes för att överbrygga avståndet var att ha en chattjänst i stil med ”fråga professorn” – kanske är det ett sätt för näringen och forskningen att närma sig varandra?

Detta var första upplagan av ELMIA framtidsforum och det finns redan planer på att hålla nästa års konferens i oktober 2017.

70
procent

av vårt län består av skogsmark.
För klimatet är skogen mycket värdefull:
växande skogar binder koldioxid och
träbaserade produkter fortsätter att lagra
koldioxid under hela sin livslängd.

SKYDDA ANTIBIOTIKAN SÅ ATT DEN KAN SKYDDA OSS

Antibiotika räddar liv. Att resistent bakterier ökar är ett stort hot mot både människors och djurs hälsa. Antibiotikan är värdefull och vi behöver alla hjälpas åt för att skydda den.

SMÅ VAL I VARDAGEN SOM GÖR SKILLNAD

Med enkla medel kan var och en bidra till att förebygga infektioner, använda antibiotika klokt och att bidra till att den inte sprids i miljön.

- Prata med din läkare eller veterinär om när antibiotika gör nytta.
- Använd inte överbliven antibiotika utan lämna in den på apoteket.
- Förebygg infektioner och smittspridning när det går, till exempel genom att tvätta händerna. Följ de vaccinationsprogram som finns.



NATURFORUM

Välkommen till en inspirationsdag i naturvårdens tecken. Temat för konferensen är Natur i förändring. På förmiddagen blir det inspirationsföreläsningar blandat med hårdkokt fakta. Under eftermiddagen bjuder vi på ett smörgåsbord av föredrag i tre spår:

- Natur i planering
- Natur och klimat
- Natur och arter

När: 27 april 2017 klockan 9.00-15.30

Plats: Stora Hotellet i Jönköping

Kostnad: 400 kronor exklusive moms (förmiddags- och eftermiddagsfika samt lunch ingår).

Läs mer om dagen på Länsstyrelsens webbplats.



Blomstrande ängar bidrar till en rikare insektsfauna

Särskilda värden ett stort arbete

Text Johanna Petersson | Foto Lena Dahlström

I början av varje ny femårsperiod i landsbygdsprogrammet krävs ett stort arbete med att fastställa alla ansökta marker med särskilda värden. Många av dessa marker kräver ett fältbesök av olika anledningar, till exempel på grund av ändrade regler. I de fall där det har varit möjligt har markklassen fastställts utan fältbesök.

Av de cirka 70 000 marker som söks för i hela Sverige för både 2015 och 2016 så har Jönköpings län ungefär 7 000, eller cirka tio procent. Med andra ord har det varit ett stort arbete som gjorts av många tillsammans under dessa två år med resultatet att alla marker nu ska vara fastställda.

En granskning av alla åtaganden pågår för tillfället för att säkerställa att allt är korrekt. När detta är färdigt kommer alla som ansökt om särskild skötsel få ett brev med en hänvisning till SAM-Internet för att se över själva åtagandet för marken. Då kommer det även vara möjligt att inkomma med synpunkter.

Av cirka 40 000 hektar betesmark i länet har omkring 30 procent klassats med särskilda värden. Vi har uppfattningen om att det finns mer värdefull mark i vårt län som det inte söks för. Förhoppningar finns att dessa viktiga marker kommer att sökas för nästa år. Välkommen då med din ansökan! ■

