



Regional lägesrapport 2022

Jönköpings läns arbete för att förebygga och bekämpa mäns våld mot kvinnor och våld i nära relation



Meddelande	nummer 23:23
Referens	Tania Karanja, Enheten för social hållbarhet, Samhällsavdelningen, april 2023
Kontaktperson	Tania Karanja, Länsstyrelsen i Jönköpings län, 010-223 64 87, tania.karanja@lansstyrelsen.se
Webbplats	www.lansstyrelsen.se/jonkoping
Illustration	Annefrid Sjöman
ISSN	1101-9425
ISRN	LSTY-F-M—23/23--SE

© Länsstyrelsen i Jönköpings län 2023

Innehållsförteckning

Inledning	4
Hur har lägesrapporten tagits fram?	4
Regional uppföljning för 2022	5
Regionala resurser	5
Analys och förbättringsområden – regionala resurser	6
Mål 1 - Ett utökat och verkningsfullt förebyggande arbete mot våld	7
Exempel på aktiviteter	7
Analys och förbättringsområden – mål 1	8
Mål 2 - Förbättrad upptäckt av våld	9
Exempel på aktiviteter 2022	9
Analys och förbättringsområden – mål 2	10
Mål 3 - Starkare skydd och stöd för våldsutsatta vuxna och barn	10
Exempel på aktiviteter 2022	11
Analys och förbättringsområden – mål 3	12
Mål 4 - Effektivare brottsbekämpning	12
Exempel på aktiviteter 2022	12
Analys och förbättringsområden – mål 4	14
Mål 5 Förbättrad kunskap och metodutveckling	14
Exempel på aktiviteter 2022	14
Analys och förbättringsområden – mål 5	16
Arbete - regional strategi och handlingsplaner	16
Avslutande ord	18

Inledning

Denna regionala lägesrapport är en del av Jönköpings läns arbete med Regional strategi för att förebygga och bekämpa mäns våld mot kvinnor och våld i nära relationer 2020–2026. Strategin utgår från visionen *Ett Jönköpings län fritt från våld* och syftar till att främja det regionala och lokala arbetet med att förebygga och bekämpa mäns våld mot kvinnor, våld i nära relation samt främja samverkan bland länets berörda aktörer. Strategin har följande målgrupper;

- Yrkesverksamma specialister, generalister, strateger och chefer
- Anställda och verksamma inom civilsamhälleorganisationer
- Vuxna och barn som utsätts för våld eller utsätter andra för våld
- Allmänheten – personer i alla åldrar som behöver bryta in och reagera på våldet

Att ingå i den regionala strategin som aktör innebär att omsätta mål och delmål i form av till exempel en handlingsplan med aktiviteter i sin verksamhet. Den regionala strategin innefattar följande områden:

- Sexuellt våld - oberoende av relation
- Våld i nära relation och hedersrelaterat våld och förtryck
- Prostitution, Människohandel för sexuella ändamål och sexuell exploatering

Aktörer som står bakom den regionala strategin är länets kommuner, Länsstyrelsen i Jönköpings län, Region Jönköping, Arbetsförmedlingen, Polismyndigheten, Försäkringskassan, Åklagarmyndigheten, Kommunal utveckling, Kvinno- och tjejjourer, Brottsofferjouren samt Rädda barnen.

Hur har lägesrapporten tagits fram?

Denna uppföljning har primärt en kvalitativ ansats som följer den regionala strategins fem mål. Länsstyrelsen har rollen både som aktör och samordnare för årlig uppföljning. Uppföljningen syftar till att ge kunskap om länets utveckling över tid och synliggöra styrkor och svagheter. Resultatet ska ge vägledning för vilka insatser som Länsstyrelsen och aktörerna behöver implementera för att nå måluppfyllelsen. Utöver insatser under strategins fem mål redovisas regionala förutsättningar och arbete med implementeringen av den regionala strategin. Den regionala lägesrapporteringen inhämtar uppgifter från yttrande från länets aktörer, kommunbesök samt Länsstyrelsens kännedom för perioden 2022. Totalt svarade 11 aktörer på yttrande för 2022, vilket är färre svar jämfört med 2021 då 15 aktörer svarade.

Hur kan lägesrapporten användas?

Arbetet utgår ifrån att tilldela varje aktör ansvar för att arbeta med strategins målsättningar utifrån en egen handlingsplan, alternativt integrera målen i sin verksamhetsplan. Den årliga lägesrapporteringen samlar information om arbetet i Jönköpings län och identifierar förbättringsområden. Länets verksamheter kan använda lägesrapportens resultat för att anpassa sitt arbete. Länsstyrelsen gör i den avslutande delen för varje målområde en analys och förslag på förbättringsområden.

Regional uppföljning för 2022

Resultatet i lägesrapporten presenteras utifrån de fem regionala målen samt regionala förutsättningar och arbetet med regional strategi och handlingsplaner.

Regionala resurser

1. Ett utökat och verkningsfullt förebyggande arbete mot våld

2. Förbättrad upptäckt av våld

3. Starkare skydd och stöd

4. Effektivare brottsbekämpning

5. Förbättrad kunskap och metodutveckling

Arbete med regional strategi och handlingsplaner

Regionala resurser

Jönköpings län har 13 kommuner med knappt 370 000 invånare, den 6:e i ordningen gällande invånarantal i förhållande till övriga län. Jönköpings kommun har cirka 143 600 invånare och övriga 12 kommuner har en spridning från 6 900 till 34 600 invånare.

När det gäller insatser för skydd, stöd och behandling samt rättsliga insatser på regional nivå så har flera aktörer¹ ett lagstadgat ansvar i relation till våldsutsatta vuxna och barn samt för de vuxna och barn som utsätter andra för våld. Andra aktörer är civilsamhälleorganisationerna som erbjuder viktigt stöd och verksamheter för målgruppen. I övrigt finns det en stor bredd av verksamheter/arbetsplatser i länet där våld kan upptäckas i kontakt med vuxna och barn vilket också inkluderar våld i nära relationer att agera som chef och kollega.

I länet finns det ett antal länsövergripande operativa verksamheter för skydd, stöd och behandling:

1. *Barnabus Jönköpings län* är en samverkansform mellan polis, åklagare, socialtjänst, barnmedicin, rättsmedicin samt barn- och ungdomshälsan vars syfte är att samverka när misstanke finns om misshandel eller sexuella övergrepp mot barn för att ge barnet en trygg och anpassad miljö i rättsprocessen.
2. Region Jönköping erbjuder genom *Alternativ till våld (ATV)* psykologisk behandling och samtalsstöd för den som är över 15 år och på grund av att den har varit utsatt för eller utövad våld i nära relation utvecklat en lindrig eller måttlig psykisk ohälsa.

¹ Kommun, Polismyndighet, Region och Åklagarmyndigheten

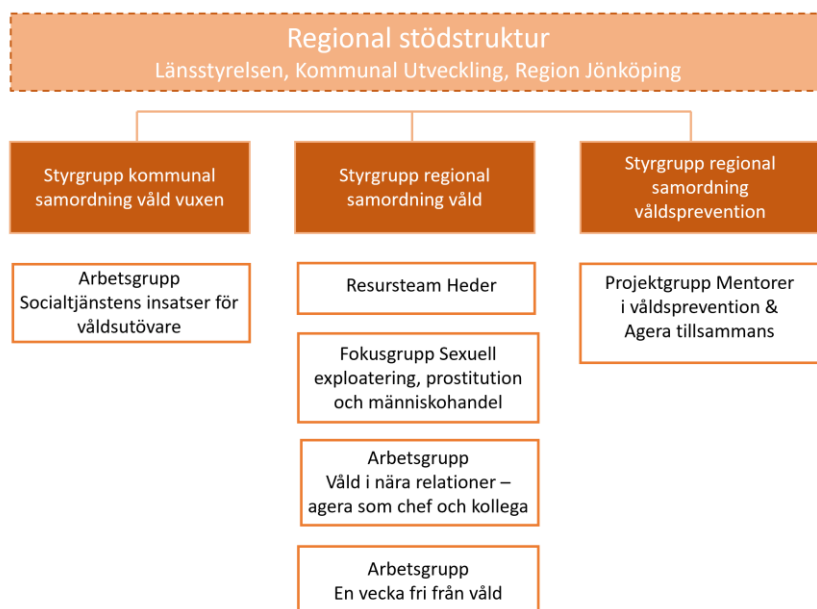
De erbjuder även behandling och samtalsstöd för barn och ungdomar som lever med våld eller levt med våld i nära relation.

3. Regionskoordinatorerna mot prostitution och människohandel arbetar inom Region Öst (Jönköping, Östergötland och Södermanlands län). I Jönköpings län är Jönköpings kommun värdkommun för insatsen och tjänstgöringsgraden är 40 procent fördelat på två tjänster.
4. *Medverkan - familjefrid* är en kommungemensam råd- och stödverksamhet som vänder sig till vuxna som är eller har varit utsatta för våld i nära relation, och till den som har utövats våld i nära relation. Medverkan-Familjefrid arbetar över fyra kommuner i länet: Gislaved, Gnosjö, Vaggeryd och Värnamo.

Den varierande storleken på kommunerna gör att det finns stora skillnader vad gäller resurser att arbeta med området mäns våld mot kvinnor. Ett exempel där resursfrågan lyfts som utmanande är i utvecklingen av arbetet med stöd för våldsutövare utifrån den nya lagstiftningen för socialtjänsten.

Under 2021 skapades en ny regional organisation kring arbetet mot mäns våld mot kvinnor med syftet att stärka arbetet kring den regionala strategin. Tre styrgrupper formades, vilket under 2022 resulterat i bättre samordning, utökad samarbete mellan deltagande aktörer med koordinerade insatser, högre informationsutbyte samt ett mer systematiskt arbete.

Tabell 1 - Regional ledning och samordning inom mäns våld mot kvinnor och våld i nära relationer i Jönköpings län för 2022



Analys och förbättringsområden – regionala resurser

Ledningsstrukturen i länet har strategisk representation från Region Jönköping, länets kommuner, myndigheter och civilsamhällesorganisationer vilket säkerställer förankring av aktiviteter, processer och beslut i frågor med koppling till våldsområdet.

Länsstyrelsen bedömer att det finns en ändamålsenlig och fungerande samverkan i länet mellan länets aktörer. Det finns delar i samverkan som fortsatt behöver utvecklas vilket berör målet om effektivare brottsbekämpning och kring sakområdena hedersrelaterat våld och förtryck samt prostitution och människohandel. Länsstyrelsen gör bedömningen att samverkan skulle kunna utvecklas i att analysera aktörsgemensamma lösningar i syfte att på ett effektivt och resurssmart sätt erbjuda insatser för målgrupper inom mäns våld mot kvinnor.

Mål 1 - Ett utökat och verkningsfullt förebyggande arbete mot våld

Målområdet syftar till att förhindra att våld uppstår med fokus på tidiga insatser som omfattar *universell*² nivå. Detta kräver insatser inom flera områden i samhället. Inriktningen på arbetet handlar till stor del om att förändra destruktiva normer kopplat till kön som möjliggör att våld sker och upprätthålls i samhället. Målområdet är uppdelat i följande delmål:

- 1:1 Arbeta för universella våldsförebyggande insatser i skola, förskola, fritidsverksamhet och idrottsrörelsen eller andra arenor där barn och unga finns.
- 1:2 Inkludera frågor kring genus, maskulinitetsnormer, hedersnormer och normkritik i arbetet med barn och unga.
- 1:3 Verka för en bred samverkan mellan offentliga och civilsamhällesorganisationer samt näringsliv i syfte att utöka det förebyggande arbetet.
- 1:4 Motverka efterfrågan och köp av sexuella tjänster.

Exempel på aktiviteter

Kommunstyrelsen i **Aneby kommun** har bland annat gett i uppdrag att kartlägga vilka aktiviteter som görs i kommunen som kan kopplas till det våldsförebyggande arbetet. Inom kommunens sociala avdelning har man även påbörjat ett arbete för att utveckla det universella våldsförebyggande arbetet genom en kommunövergripande ansats.

Det finns även exempel på kommunövergripande styrgrupper för det förebyggande arbetet, där exempelvis **Jönköpings kommun** har en styrgrupp för kommunens våldspreventiva metoder som riktas till barn och unga. Knutet till styrgruppen finns flera arbetsgrupper för en eller flera metoder, ex Normstorm, Mentorerna i våldsprevention (MVP), hedersrelaterat våld. Styrgruppen tar ansvar för den strategiska inriktningen för det våldsförebyggande arbetet, initierar arbetsgrupper och tilldelar de uppdrag samt ser till att arbetsgrupperna har förutsättningar och resurser för sina respektive uppdrag. I kommunen har även ett samarbete initierats mellan tre förskolor att tillsammans arbeta med materialet *Okej med dig*. Under året har kommunen även haft fokus på skolans nya kunskapsområde samtycke, sexualitet och relationer för att förtydliga strukturen och kopplingen till värdegrundsarbete.

² *Universell nivå* handlar om insatser till breda grupper i befolkningen oavsett erfarenhet av våld. *Selektiv nivå* handlar om insatser till de som bedöms ha en förhöjd risk för att utsättas för eller utöva våld. *Indikativ nivå* handlar om insatser till de som redan har erfarenhet av våld - antingen våldsutsatt eller våldsutövare. Hämtad från *Inget att vänta på*, Jämställdhetsmyndigheten.

Tranås kommun har genomfört direkta insatser för högstadie- och gymnasieelever genom att bjuda in externa föreläsare för att samtala om omtanke, hänsyn och vem vill man bli ihågkommen som.

Länsstyrelsen (mäns våld mot kvinnor och brottsförebyggande) har under 2022 samordnat samverkan kring universell våldsprevention genom ett Regionalt våldsförebyggande team (styrgrupp) med representation från Region Jönköping, Kommunal utveckling Jönköpings län, länets kommuner samt kvinno- och tjejjourserna. Syftet med detta regionala team är att utgöra ett stöd för det regionala och lokala arbetet genom att stärka samverkan inom och mellan aktörer och på så sätt stimulera länets våldsförebyggande arbete.

Länsstyrelsen tillsammans med **Region Jönköping** har under 2022 startat samverkansprojekt för att sprida MVP och Agera tillsammans (AT) i länet med målsättningen att fler kommuner ska etablera ett kunskapsbaserat, långsiktigt och systematiskt våldspreventivt arbete riktat till barn och unga. Det är utbildare från Region Jönköping som utbildar länets skolor i metoderna. Länsstyrelsen finansierar regionalt licensavtal för MVP och AT genom organisationen MÄN. Projektet kommer att pågå 2022 – 2024.

Länsstyrelsen samordnar genomförandet av den årliga kampanj- och aktivitetsveckan *En vecka fri från våld* i länet. Under 2022 har lokala arbetsgrupper kring planering och genomförande av kampanjveckan startats upp med en bred representation från civilsamhället, Region Jönköpings län och kommunerna. De lokala arbetsgrupperna resulterade i en större regional spridning av aktiviteter under kampanjveckan. Utöver detta samverkade Länsstyrelserna i Jönköping, Kronoberg, Halland, Blekinge och Kalmar tillsammans och erbjöd 15 digitala föreläsningar.

Under 2022 genomfördes tre fortbildningsdagar runt om i länet för en bred grupp yrkesverksamma som möter barn och unga gällande normer, maskulinitet, våld och hälsa kopplat till sexualitet, samtycke och relationer i samarrangemang med **Region Jönköping**, **Kommunal utveckling** och **Länsstyrelsen**.

Analys och förbättringsområden – mål 1

Länsstyrelsen ser att kommunernas arbete med en kommunövergripande ansats har tagit steg framåt. Vissa kommuner uttrycker fortsatta utmaningar i genomförandet av ett systematiskt, långsiktigt och kunskapsbaserat förebyggande arbete. Det upplevs vara svårt att hålla frågan levande då det saknas en tydlig struktur för det våldspreventiva arbetet. Kommunerna beskriver att det preventiva arbetet nedprioriteras i samband med nedskärningar och att bristen på personella resurser specifikt drabbar det förebyggande arbetet medan arbetet med övriga strategimål kopplat till mäns våld mot kvinnor/våld i nära relation i kommunerna fortgår. Länsstyrelsen anser att processtöd kring hur det våldsförebyggande arbetet kan integreras i kommunernas brottsförebyggande arbete kan vara vägen framåt för målområdet.

Mål 2 - Förbättrad upptäckt av våld

Målsättningen innebär att förbättra möjligheterna till upptäckt av våldsutsatthet och våldsutövande. Fortbildning för yrkesverksamma, lättillgänglig information om skydd och stöd samt rutiner för att fråga om såväl våldsutsatthet som våldsutövande är exempel på insatser som behöver utvecklas i detta syfte.³ Delmål för området är följande:

- 2:1** Fortsätt stärka kompetensen om att främja tidig upptäckt gällande våldsutsatta och våldsutövande vuxna och barn samt barn som upplevt våld.
- 2:2** Fortsätt stärka kompetensen om anmälningssplikten enligt 14 kap. 1 § Socialtjänstlagen.
- 2:3** Utveckla rutiner för förbättrad upptäckt av våld på arbetsplatsen.
- 2:4** Stärka chefer och HR i sin kompetens att upptäcka våld bland medarbetare.
- 2:5** Stärka kompetensen kring barn och vuxna som befinner sig i eller riskerar att befinna sig i prostitution och människohandel för sexuella ändamål.

Exempel på aktiviteter 2022

Sävsjö kommun har genomfört en utbildningsinsats gällande våld i nära relation för myndighet vuxen som bland annat inkluderas missbruk, våld, ekonomiskt bistånd, socialpsykiatri och äldreomsorg. Kommunen har även inkluderat arbetet med särskilt sårbara grupper och utbildad personal inom daglig verksamhet. Handläggare inom LSS⁴ har skapat bildkort som är anpassat efter målgruppen samt tagit fram skriftliga rutiner för att fråga om våld. Framtagande av skriftliga rutiner kring att ställa frågan om våld inom socialtjänstens alla enheter har påbörjats.

Både **Värnamo** och **Tranås kommun** beskriver att de tagit fram förvaltningsövergripande rutiner kring att ställa frågan om våld. Tranås uppger att rutinen är en del av kommunens ledningssystem. **Aneby** och **Tranås kommun** uppger att de inkluderat kunskap kring barns utsatthet för våld och orosanmälningar i utbildningsinsatser för personalgrupper inom barn- och utbildningsförvaltning.

I **Jönköpings kommun** har alla skolsjuksköterskor genomfört Barnafrids webbutbildning om våld mot barn och unga och ett utvecklingsarbete pågår för att integrera frågor om våld i hälsosamtal som vänder sig till alla barn i förskoleklass, årskurs två, fem och åtta samt i årskurs två i gymnasiet. Likaså har skolkuratorer i kommunen genomfört Skolverkets webbutbildning kring hedersrelaterat våld och fått i uppdrag att utbilda personal på APT-möten.

Att upptäcka våld som chef och kollega är ett perspektiv som flera kommuner lyft i årets rapportering. **Gislaveds kommun** har initierat en intern samverkan mellan vuxenheten och HR-enheten kring att ställa frågan om våld bör ingå i omtankesamtal som chefen har med medarbetare vid upprepad korttidsfrånvaro. Liknande arbete har gjorts i **Tranås kommun** som genom medarbetarsamtal och hälsosamtal på arbetsplatserna inom kommunen arbetar för att upptäcka våld tidigt – ansvariga är chefer med stöd från HR och arbetsmarknadsförvaltningen.

³ Makt, mål och myndighet – feministisk politik för en jämställd framtid. Regeringens skrivelse 2016/17:10

⁴ Lag (1993:387) om stöd och service till vissa funktionshindrade

I **Jönköpings kommun** har utbildningar riktats till chefer inom tekniska förvaltningen, socialtjänstens individ- och familjeomsorgen samt äldreomsorgen för att höja kompetensen kring våld och därmed öka tryggheten att våga fråga om våldsutsatthet. **Länsstyrelsen** initierade arbete med frågan våld i nära relationer – att agera som chef och kollega och en arbetsgrupp tillsattes för att stimulera och öka kapaciteten hos länets aktörer, detta arbete fortsätter under 2023.

Ett annat exempel på insatser för att upptäcka våld är **Tranås kommun** genom en tvärsektorieell samverkan både internt och externt tillsammans med Tranåsbostäder arbetat med implementering av Huskurage. Tranås fastighetsägare för tillväxt (TFFT) har valt att implementera denna metod i alla sina fastigheter. Arbetet har inneburit utbildning i metoden för fastighetsägare, politiker, tjänstepersoner och den lokala kvinnojouren.

Region Jönköping har ytterligare implementerat webbutbildningarna *Att ställa frågan om våld i nära relationer och hantera svaret* och *Rebecca-utbildningsprogram om hedersrelaterat våld och förtryck*, och dessa finns nu tillgängliga för alla medarbetare i Lärande- och kompetensportalen.

Länsstyrelsen har tillsammans med **Kommunal utveckling** och **Jönköpings kommun** genomfört kommunbesök under hösten 2022 för att kartlägga kunskapsläget och behov inom området prostitution och människohandel. Kommunal utveckling har sammanställt resultatet i en förstudie och har resulterat i kompetenshöjande insatser under 2023 för länets kommuner.

Analys och förbättringsområden – mål 2

Under 2022 finns det exempel på aktiviteter från länets aktörer för samtliga delmål i målområde två, vilket Länsstyrelsen bedömer är en tydlig positiv utveckling och resultat. Ett delmål där aktiviteterna ökat under året är att upptäcka våld som chef och kollega där mer konkreta åtgärder beskrivs och där Länsstyrelsen initierat arbete där regionalt stöd kommer att erbjudas under 2023 och framåt. När det gäller kompetenshöjande insatser inom området prostitution och människohandel kan Länsstyrelsen se att det regionala stödet för att stimulera detta arbete är ett tydligt behov.

Mål 3 - Starkare skydd och stöd för våldsutsatta vuxna och barn

Målområdet syftar till att förstärka skyddet och stödet för de vuxna och barn som har utsatts för våld. Med stöd avses här alla former av stöd, inklusive vård och behandlingsinsatser. Samverkan mellan kommuner, region, myndigheter på regional nivå och civilsamhällesorganisationer är en viktig del i detta arbete för att uppnå samordnade insatser.

- 3:1** Utveckla likvärdiga insatser i form av skydd, stöd och behandling mot våld i hela länet.
- 3:2** Stärka arbetet kring insatser där enskilda och gruppers särskilda livssituationer och omständigheter beaktas likt missbruk, funktionsnedsättning, hög ålder och bristande kunskap i svenska språket med flera.

- 3:3** Utveckla insatser gällande att motivera och erbjuda stöd till våldsutövare.
- 3:4** Utveckla och erbjuda lättillgänglig information om stöd och skyddsinsatser för våldsutsatta och våldsutövande vuxna och barn samt barn som upplevt våld.
- 3:5** Fortsätta utveckla en struktur för samverkan mellan berörda myndigheter både på strategisk nivå och i enskilda ärenden utifrån kunskap om olika aktörers ansvarsområde.
- 3:6** Utveckla och erbjuda stöd för vuxna och barn som befinner sig i prostitution eller människohandel för sexuella ändamål eller är utsatta för sexuellt våld oberoende av relation samt hedersrelaterat våld och förtryck.

Exempel på aktiviteter 2022

Flera aktörer i länet har utökat arbetet med att sprida kunskap och information om vart man som våldsutsatt kan vända sig för att få hjälp och stöd. **Mullsjö kommun** har arbetat med detta och har bland annat lagt information på olika språk på kommunens hemsida. De har använt denna kanal för att särskilt sprida information i samband med nationella kampanjer kopplat till våld eller under vissa perioder som de identifierar som ökad risk för barns våldsutsatthet, exempelvis inför sommarloven när barn kan riskeras föras ut ur i landet för att giftas bort etcetera.

IT och teknik bedöms som svårhanterat i skyddsarbetet med våldsutsatta och i **Jönköpings kommun** har man utsett en socialsekreterare med särskild IT-kompetens som bistått stödsökande till mottagningen för våldsutsatta med kunskap för att förebygga digital kvinnofrid. Jönköpings kommun är värdkommun för länets regionskoordinatorer som under året har arbetat med stöd till kvinnor i prostitution och människohandel för sexuella ändamål.

I **Tranås kommun** har man påbörjat ett utvecklingsarbete med Öppenvård/Vuxenteamet samt Öppenvård/Familjeverksamheten för att utveckla insatser gällande att informera, motivera och erbjuda stöd och skyddsinsatser, för våldsutsatta och våldsutövare samt barn som upplevt våld. **Sävsjö kommun** genomför barnkonsekvensanalys inom enheten Ekonomiskt bistånd, där man uppmärksammar barnen röst och situation.

Särskilt fokus har funnits på att utveckla arbetet med våldsutövare i länets kommuner. **Gislaveds kommun** har tillsatt en tjänst som arbetar med behandling av våldsutövare samt initierat ett samarbete med lokalpolisen för att erbjuda stöd till våldsutövare. **Jönköpings kommun** har fortsatt haft en särskild resurs för det uppsökande och förebyggande arbetet med våldsutövare samt jourlägenhet för placering av våldsutövare. Kommunen planerar att utvärdera denna tjänst samt beläggningen under 2023.

En arbetsgrupp för att diskutera socialtjänstens insatser för våldsutövare har initierats av det kommunala chefsnätverket. Syftet var att se över möjligheten för en kommungemensam verksamhet, utveckla samverkan med andra aktörer samt analysera insatsernas utformning. **Kommunal utveckling** och **Länsstyrelsen** har tillsammans med arbetsgruppen arrangerat en nätverksträff med representanter från ledning och operativ personal inom socialtjänst, Polis, Kriminalvård, Barnahus samt Alternativ till våld för att diskutera samverkan.

Länsstyrelsen har reviderat informationsbroschyr om stöd till våldsutsatta i länet samt kompletterat med infobroschyr om stöd till våldsutövare i länet. Broschyren har spridits under året med särskild spridning under *En vecka fri från våld*.

Analys och förbättringsområden – mål 3

Flera aktörer i länet har utökat arbetet med att sprida kunskap och information om vart man som våldsutsatt kan vända sig för att få hjälp och stöd. Stort fokus har funnits på att utveckla arbetet med våldsutövare i länets kommuner. Länsstyrelsen ser ett fortsatt behov av att utveckla likvärdiga insatser i fråga om stöd och behandling för våldsutövare i hela länet. Länsstyrelsen bedömer att den kommande lagstiftningen kring stärkta rättigheter för barn och vuxna i skyddat boende kommer stimulera utvecklingsarbetet inom detta målområde och vara en central arbetsuppgift för länets kommuner.

Mål 4 - Effektivare brottsbekämpning

Målsättningen innebär en effektivare bekämpning av brott som rör mäns våld mot kvinnor, främst berör det förbättringar inom rättsväsendets ingripande mot brott. Aktörer utanför rättsväsendet kan underlätta arbetet genom brottsofferstöd, hjälp att säkra bevis vid anmälningar och tips till polisen.⁵ Inom ramen för den regionala strategin har ett av delmålen fokus på samverkan mellan länets aktörer i syfte att utveckla ett arbete som ger effektivare brottsbekämpning.

- 4:1** Utveckla samverkan gällande brott i nära relation, brott med hedersmotiv samt prostitution och människohandel för sexuella ändamål bland länets aktörer.
- 4:2** Utveckla återfallsförebyggande arbete för att förhindra upprepat våld.
- 4:3** Verka för att målsägande/brottsoffer får erbjudande om stöd och insatser tidigt i rättsprocessen.
- 4:4** Förebygga hot och kränkningar på nätet.

Exempel på aktiviteter 2022

Flera kommuner lyfter samverkan med Barnahus som fungerande och som stöd i arbetet med effektivare brottsbekämpning. Barnahus Jönköpings län har under året fått medverka på nationella barnrådet, detta utifrån initiativ av polisens Nationella operativa avdelning (NOA), och fått berätta om hur de samverkar kring barn och ungas sexuella utsatthet på nätet vilket de är unika med i Sverige som Barnahus.

⁵ Makt, mål och myndighet – feministisk politik för en jämställd framtid. Regeringens skrivelse 2016/17:10

Det finns exempel på kommuner som har olika varianter av SSPF⁶-samverkan, exempelvis **Sävsjö kommun** som uppger att de har regelbundna träffar mellan socialtjänst, skola och närpolis. Finns även exempel på hur sådan samverkan bidragit till möten med föräldrar, där man i **Tranås kommun** i samverkan mellan familjeverksamheten, elevhälsan samt polis har deltagit på föräldramöten och informerat om kränkningar på nätet. Samma kommun har även startat upp Effektiv samverkan för trygghet (EST⁷) samt initierat föreningsträffar med idrotten för att uppmärksamma hur de kan vara del i det förebyggande arbetet. Även **Aneby kommun** har SSPF- samverkan som knutits till arbetet med EST och har utbildat personal inom sociala avdelningen genom BRÅ. I **Jönköpings kommun** har man testat metoden Effektiv samordning för ökad trygghet (EST) i ett antal områden och det finns planer på att utöka arbetet till hela kommunen under 2023 även BRÅ⁸:s nya metodstöd för kartläggning av tre våldstyper kommer inkluderas.

Hos **Polismyndigheten** har ett inledande arbete i liten skala, initierats hos BOPS (brotts-offer och personskydd) med så kallade riskreducerande insatser. Detta är en metod som visat sig vara effektiv i till exempel brott i nära relationsärenden där förhandlare utför samtal med hotaktören. En grupp som arbetar med en fördjupad egenkontroll av hur vi inom polisen hanterar dessa SUB-ärenden⁹ har startats upp och fortlöper. Gruppen har granskat ett antal ärenden för att se hur vi efterföljer våra interna riktlinjer och metodstöd. Under 2022 har man utöver ovan forum bildat en ny bredare arbetsgrupp som ska verka för att förankra metodstöd och riktlinjer i SUB-hanteringen i hela linjeverksamheten.

Kommunal utveckling och Länsstyrelsen har tillsammans med arbetsgruppen socialtjänsten insatser för våldsutövare arrangerat en nätverksträff med representanter från ledning och operativ personal inom socialtjänst, Polis, Kriminalvård, Barnahus samt Alternativ till våld för att diskutera samverkan.

Regionskoordinatorerna mot prostitution och människohandel för Region Öst, med 40 procents tjänst i Jönköpings län, har genomfört en mängd insatser. De har arbetat med 28 ärenden under året vilket är en minskning från föregående år. Regionskoordinatorerna har genomfört insatser inom både sexuell- och arbetsexploatering tillsammans med bland annat Polisen, Arbetsmiljöverket, Kronofogden och Skatteverket. Utöver detta medverkar regionskoordinatorerna i en rad samverkansnätverk på nationell och regional nivå. Samverkan med polisen har i år lett till färre planerade insatser, annonser har också minskat och sexhandeln har i högre grad flyttat in på kroppsvårdande verksamheter.

⁶ SSPF är ett brotts- och drogförebyggande arbete som utgår från samverkan kring grupper och individer. Arbetet bygger på en fast struktur och dagordning, återkommande möten och gemensamma åtagandeplaner. [SSPF \(skola socialtjänst polis frifid\) - Socialstyrelsen](#), 2023-03-06)

⁷ Ett systematiskt arbetssätt för samverkan mellan i första hand kommun, polis och fastighetsbolag för att öka tryggheten i till exempel ett bostadsområde ([Effektiv samordning för ökad trygghet \(EST\) - Socialstyrelsen](#), 2023-03-06)

⁸ Brottsförebyggande rådet

⁹ Särskilt utsatta brottsoffer; brott mot barn, brott i nära relationer och sexualbrott vuxna

Analys och förbättringsområden – mål 4

Området effektivare brottsbekämpning har ett fokus på rättsväsendets arbete men samtidigt är det viktigt att lyfta vad andra aktörer gör för att arbeta brottsförebyggande. Det är tydligt att metoder och modeller för att arbeta brottförebyggande med barn och unga finns implementerat i kommunerna genom SSPF¹⁰ och EST¹¹. Utifrån kommunernas brottsförebyggande arbete blir lagstadgat så finns det utvecklingspotential att inbegripa brott i nära relation, hedersbrott, sexköpslagen och brott inom människoexploatering i detta arbete inkluderat kartläggning.

Ett kvarvarande behov från föregående rapportering är utvecklingsområdet samordning och samverkan kring våldsutsatta vuxna i länet. Detta är ett angeläget område för att förbättra omhändertagandet och brottsbekämpningen utöver de egna insatser som polisen genomför internt för att öka lagföring kring dessa brott.

Mål 5 Förbättrad kunskap och metodutveckling

Målsättningen innebär förbättring och utveckling av kunskap, metoder och arbetssätt kring mäns våld mot kvinnor hos allmänheten, berörda yrkesgrupper och beslutsfattare på alla samhällsnivåer. Målsättningen omfattar även forskning, utvärdering och uppföljning för att motverka våldet. Målområdet är uppdelat utifrån följande delmål

- 5:1 Inventera behov och säkerställ att kompetens om våld finns utifrån respektive verksamhetens ansvar och roll.
- 5:2 Säkerställa att länets aktörer har tillräcklig kunskap om orsaker bakom den högre risken att utsättas för våld och övergrepp för enskilda och grupper med särskilda livssituationer och omständigheter.
- 5:3 Genomföra insatser för ökad kunskap om hedersrelaterat våld och förtryck inklusive barnåktenskap, könsstympning och tvångsäktenskap.
- 5:4 Stärka aktörers systematiska uppföljning och utvärdering i sin verksamhet.
- 5:5 Förbättrad kunskap och metodutveckling genom att stärka relationen mellan praktik och forskning.

Exempel på aktiviteter 2022

Försäkringskassan har under det senaste året arbetat med kompetensutveckling inom områdena mäns våld mot kvinnor, hot och våld i nära relationer, hedersrelaterat våld och förtryck. Det finns ett metodstöd för olika personalgrupper som dels beskriver situationer där medarbetaren ska ställa frågor om våld, dels beskriva hur medarbetare ska agera när de identifierar våldsutsatta individer.

¹⁰ Samverkansmodell mellan skola, socialtjänst, polis och fritidsverksamhet.

¹¹ Effektiv samordning för ökad trygghet

Region Jönköpings län har arbetat med egna webbutbildningar kring våld i nära relation och hedersrelaterat våld. Under året har fokus varit på att implementera tillämpningen av utbildningarna genom att göra de tillgängliga för alla medarbetare via regionens lärande- och kompetensportal. Regionen arbetar även med överföring av information till en ny digital plattform i syfte att förbättra kunskap och metodutvecklingen internt. Regionen har en samordnare som under året aktivt arbetat med att utbilda olika delar av verksamheten i att ställa frågan om våld och att ta hand om svaret.

Det finns exempel på hur man inom kommuner försöker hitta gemensamma arbetssätt över enhetsgränserna. I **Gislaveds kommun** har de startat en ”våld i nära relationsgrupp” som bidrar till detta och syftar till att sprida kunskap om våld. Gruppen har även en sida på kommunens intranät för att sprida information till samtliga anställda.

Under 2022 har **Länsstyrelsen i Jönköping** erbjudit följande utbildningar/föreläsningar till länets aktörer: FREDAs Patriark, våld och funktionsnedsättning, utreda barn och unga som bevittnat våld, våld mot äldre, våldsutsatthet - kvinnor med missbruk/beroende, risk för exploatering - Ukraina.

Under 2022 har **Kommunal utveckling** avslutat *Projekt Heder* som finansierats av Länsstyrelsen. Syftet med projektet var att samordna och initiera insatser som syftar till kunskaps- höjning samt utveckling av förebyggande insatser för att motverka hedersrelaterat våld och förtryck för barn och unga inom skola och socialtjänst. Projektet avslutades med två konferenser, en för elevhälsopersonal och en för socialtjänstens barn och unga verksamhet, totalt deltog 331 personer. Projektet genererade en broschyr om barns rättigheter, att sprida till barn och unga, föräldrar och andra trygga vuxna, via verksamheter som möter barn och unga. Drygt 15 000 broschyrer har fördelats i länet.

Länsstyrelsen har tillsammans med flera aktörer i länet medverkat vid IPL-dag (interprofessionellt lärande) med temat hedersrelaterat våld och könsstämpning, på **Hälsöhögskolan, Jönköping University** och där studenter från bland annat socionom-, sjuksköterske-, röntgensjuksköterske- och tandhygienistutbildning deltagit.

Under 2022 genomfördes få aktiviteter kopplat till systematisk uppföljning av socialtjänstens insatser till våldsutsatta på individnivå (SUV och SU 2.0). **Vetlanda, Värnamo** och **Eksjö** kommuner har tagit ett omtag alternativt påbörjat arbetet med SUV under 2022. Kommunerna beskriver att det är utmanande att integrera arbetet med SUV i verksamheterna. Under 2022 var det främst FoU-ledare inom Kommunal utveckling (RSS-funktionen¹²) som stöttade kommunernas arbete med systematisk uppföljning. Även regionen, **Alternativ till våld**, har haft utmaningar med att få i gång arbetet med SUV.

Region Jönköping och **Jönköping Academy**, i samarbete med **Länsstyrelsen Jönköping** har under året fortsatt arbetet med utvecklings- och forskningsprojektet *Samskapa omhändertagande av sexuellt våld*. Projektet syftar till att kartlägga och tillsammans förbättra omhändertagandet av personer som har erfarenhet av sexuellt våld, oavsett kön och könsidentitet. Under året har projektgruppen genomfört utskick av enkäter till yrkesverksamma samt utskick av medborgarenkäter till målgruppen som har erfarenhet av sexuellt våld.

¹² Regional stödstruktur

Djupintervjuer med yrkesverksamma samt workshop för inspel/reflektioner som uppstart till det förändringsarbete som ska genomföras 2023 har genomförts.

Under hösten 2022 utökades personalresurserna som arbetar med mäns våld mot kvinnor uppdraget på **Länsstyrelsen**, till tre årsarbetare. I diskussioner och analyser inför utökningen, konstaterades att kompetensutveckling är ett eget utvecklingsområde, samtidigt som det berör samtliga delmål. Tjänsten ska bidra till ett mer strategiskt förhållningssätt gällande kunskap och metodutveckling.

Analys och förbättringsområden – mål 5

Arbetet med kompetensförsörjning innebär olika utmaningar för olika aktörer i länet. Regionen, Försäkringskassan och Arbetsförmedlingen är stora organisationer som arbetat med utbildning av personal bland annat via webutbildningar. Flera kommuner har under 2022 identifierat behovet av grundläggande utbildningar inom våldsområdet till personal inom olika förvaltningsgrenar i kommunen. Ett annat förbättringsområde, vilket lyfts fram av både kommuner och andra aktörer är kunskap om våldsutövare, från att identifiera, motivera, utreda till behandling. Ytterligare område att fokusera på är systematisk utvärdering av det arbete som bedrivs i länet och spridning av goda exempel.

Arbete - regional strategi och handlingsplaner

Länsstyrelsen har som aktör fått samordningsrollen för länets regionala strategi. Detta innebär att strategin följs upp årligen och yttranden från aktörerna inhämtas. Detta är inkom 11 yttranden till Länsstyrelsen. Utifrån Länsstyrelsens kännedom så finns det flera aktörer som genomför viktiga aktiviteter inom målområdet än vad som framgår i årets regionala lägesrapport. Länsstyrelsen har gjort bedömningen att i huvudsak rapportera det som framkommit i yttrandena och tar under året med detta in i arbetet med revidering av den regionala strategin.

Aktörerna har kommit olika långt i att ta fram egna styrdokument och handlingsplaner kopplat till den regionala strategin. För de som har tagit fram sådant styrdokument så skiljer det sig åt mellan aktörerna på vilken nivå styrdokumentet är förankrat och vilka delar av organisationen som omfattas. I **Eksjö kommun** är arbetet utifrån den regionala strategin förankrats i den kommunövergripande riktlinjen och handlingsplanen som innefattar samtliga förvaltningar där respektive sektor uppdras att upprätta sin egen handlingsplan. **Jönköpings kommun** har ett hållbarhetsprogram har sin utgångspunkt i Agenda 2030 där våld och våldsprevention fått stort utrymme med totalt 14 prioriterade hållbarhetsmål kopplar till det preventiva arbetet. Programmet har antagits av kommunfullmäktige och ska integreras i styrning och ledning för samtliga förvaltningar och bolag och blir därmed ett stöd för arbetet med att förebygga våld. I **Gislaveds kommun** ser man ett behov av att ha en samlad handlingsplan då det görs många insatser på flera håll kopplat till våld, för att nämna några exempel.

I tidigare lägesrapport (2020–2021) framkom att de aktörer som uppgett att arbetet med strategins målsättningar fungerat bra, beskrivs framgångsfaktorer för arbetet vara följande:

- 1) god förankring och stöd på ledningsnivå
- 2) kommunal organisering som underlättar intern samt extern samverkan, framför allt i arbetet med särskilt sårbara grupper
- 3) samverkan med andra kommuner samt
- 4) Länsstyrelsens roll i att agera stödfunktion och sammanhållande kring länets arbete.

Flera kommuner i länet lyfter svårigheten i att få ett kommun- och förvaltningsövergripande angreppssätt kring arbetet med våld. På mer övergripande nivå beskrivs framför allt önskemål om att stödja förankringen av den regionala strategin hos politiker och chefer och strategier för högre förvaltningsnivå med fokus på att ta fram en gemensam övergripande handlingsplan. Här lyfts bland annat behov av processtöd för kommunerna samt kompetenshöjande insatser om våld på politikernivå.

Avslutande ord

Årets rapportering är till stor del inriktad på tiden efter pandemin som tidigare påverkat arbetet för länets aktörer. Pandemin avlöstes av kriget i Ukraina som påverkat oss alla och framför allt de som drabbats direkt av krigets konsekvenser. Därutöver har samhället även präglats av andra kriser så som förhöjda elpriser och inflation vilket kan haft påverkan på de prioriteringar som länets aktörer fått göra under året. År 2022 var även ett valår som resulterade i ett politiskt skifte på nationell nivå vilket inneburit nya och ändrade satsningar inom området mäns våld mot kvinnor.

Årets regionala lägesbild visar på genomförda aktiviteter med koppling till delmålen i den regionala strategin. Länsstyrelsen kommer att arbeta vidare under 2023 med en del av de förbättringsområden som framkommit i den regional lägesrapporten för 2022. I år kommer arbetet också att innefatta en revidering av den regionala strategin för att uppdatera text och inriktning utifrån erövrade kunskaper och framkomna behov sedan strategin beslutades.

Jönköpings län

April 2023

Anna Alm-Mårtensson
Utvecklingsledare
Länsstyrelsen Jönköping

Tania Karanja
Utvecklingsledare
Länsstyrelsen Jönköping

Stina Andersson
Samordnare
Länsstyrelsen Jönköping



Länsstyrelsen
i Jönköpings län