



LÄNSSTYRELSEN  
ÖSTERGÖTLAND

# Var söker gässen föda vid Tåkern?



Gäss och tranor söker föda på en "gåsåker" öster om Tåkern.

Foto: Christer Elderud

Gäss som söker föda på brukade fält orsakar ibland skador på de grödor som odlas. Dessa skador kan innebära stora ekonomiska förluster för de lantbrukare som drabbas. För att öka möjligheterna att på ett effektivt sätt kunna minska skadorna är det viktigt att ha god kunskap om gässens födosöksbeteende. Under 2003 och våren 2004 genomförde därför Länsstyrelsen i Östergötland en studie för att öka kunskaperna inom detta ämnesområde. Studien bedrevs i jordbrukslandskapet kring sjön Tåkern i Östergötland, ett område som under lång tid haft problem med skador på odlade grödor orsakade av gäss. I detta faktablad ges en kortfattad redogörelse för resultaten från denna studie.

I TAKT MED att några av de i Sverige förekommande gåsarterna har ökat kraftigt under det senaste decenniet, har även de skador som dessa arter kan orsaka ökat. Skador kan uppkomma av flera olika anledningar. Genom att fåglarna äter av utsädet och betar av uppväxande grödor minskas skördarna. Skador kan även uppkomma trots att fåglarna söker annan föda än den odlade grödan, genom nedtrampning och uppryckning av späda plantor. Fåglarnas spillning kan också orsaka problem, särskilt då de besöker vallodlingar eftersom det finns en risk för försämrade foderhygien och kvalitet om spillningen följer med vid ensileringen.

För att kunna minska betesskador av gäss är det

viktigt att ha god kunskap om de olika arternas födosöksbeteende. Genom att ha goda kunskaper om vilka grödor som utnyttjas under olika delar av året och vad som påverkar vilket fält fåglarna väljer för sitt födosök, kan insatser för att förebygga skador genomföras på ett mer effektivt sätt. Syftet med den här studien var att kartlägga var i området kring Tåkern som gässen söker föda under olika delar av vegetationssäsongen, samt om några grödor föredras och i så fall vilka.

Vid Tåkern har de flesta av Europas gåsarter observerats, men det är tre arter, grågås, sädgås och kanadagås, som är vanligast och därför behandlas endast dessa arter i det här faktabladet.

## Studiens genomförande

Under april-oktober 2003 samt under april 2004 gjordes observationer av gäss, cirka två gånger per vecka, inom ett 17 500 hektar stort område kring Tåkern. Observationerna gjordes från 42 fasta observationspunkter längs en bilrutt runt sjön. Från varje punkt noterades hur många gäss som sågs av olika arter, vilka fält de gick på samt vilka grödor som odlades på dessa. Dessutom noterades när sådd, skörd och andra insatser inom jordbruket gjordes. Från de ansökningar som lämnats in till Länsstyrelsen om EU:s jordbrukarstöd hämtades information om hur stora olika fält var samt exakt hur mycket av varje gröda som odlades inom området.

I detta faktablad behandlas grödorna spannmål, vall, ärter och raps samt därtill stubbåker, träda, madmark och övrigt som här betecknas som naturtyper.

## Beräkningar

För att ge en grov bild av vilka grödor och naturtyper som utnyttjas mest av de olika gåsararterna beräknades den procentuella andelen av varje art som besökte en viss gröda eller naturtyp (Fig. 1). Detta räcker dock inte för att avgöra om en gröda föredras framför andra grödor eller inte. För att avgöra detta måste andelen sättas i relation till hur vanlig grödan är inom det område som studeras.

I det här faktabladet beskrivs detta som det relativa utnyttjandet av en gröda. För att undersöka detta utnyttjande beräknades, för varje observationsrunda, hur många gäss som kunde förväntas besöka en viss gröda om gässen skulle välja fält slumpmässigt. Denna siffra jämfördes sedan med hur många gäss som faktiskt sågs på grödan under den observationsrundan. Om det antal som observerades var större än det som förväntades, ansågs grödan föredras och aktivt sökas upp av gässen. Resultaten från dessa beräkningar redovisas i linjediagram (Fig. 2) där det relativa utnyttjandet av olika grödor visas för de tre utvalda gåsararterna. I de fall där linjen befinner sig ovanför nollsträcket innebär det att grödan överutnyttjades under perioden och när linjen ligger under nollsträcket innebär det att grödan undveks av gässen.

## RESULTAT

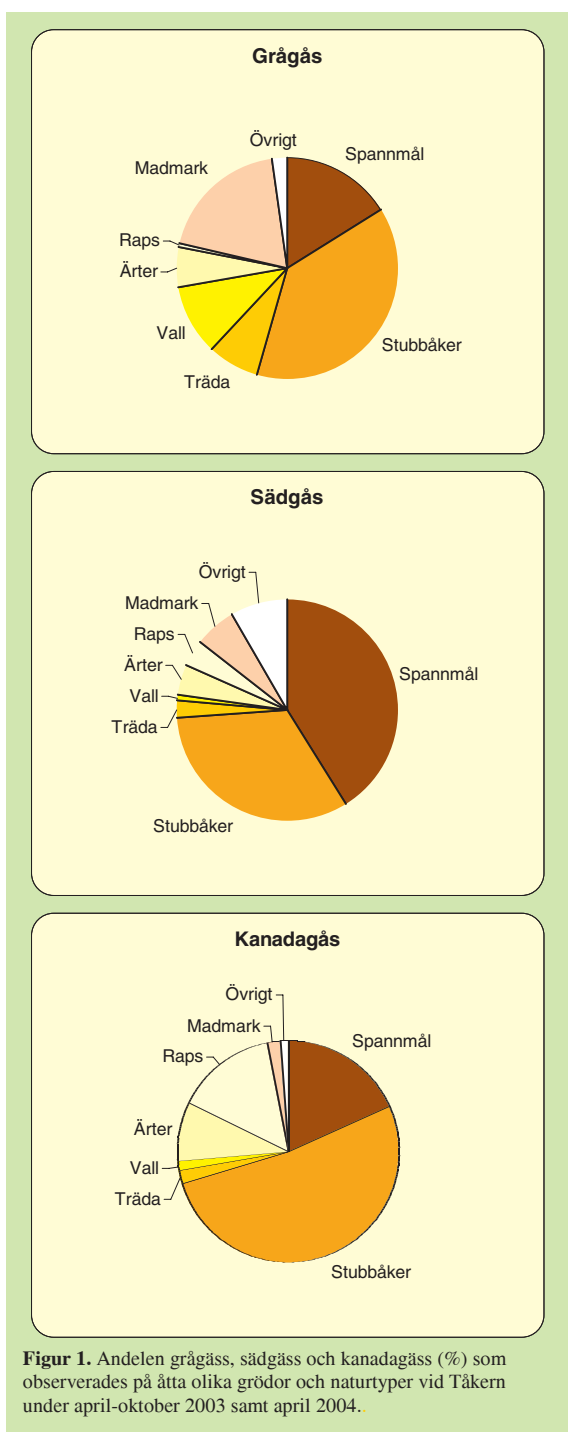
### Grågås

Grågäsen är idag en vanlig häckfågel i området kring Tåkern där arten kan ses i stora antal mellan mars och oktober. Under häckningstid vistas även stora antal unga, icke-häckande, individer i området. Tåkern är också en viktig rast- och ruggningslokal för grågäss som häckar på andra platser, men som passerar under vår- och höstflyttningen. Grågässen flyttar generellt lite tidigare än sädgässen på hösten och de största antalen ses redan i augusti-september.

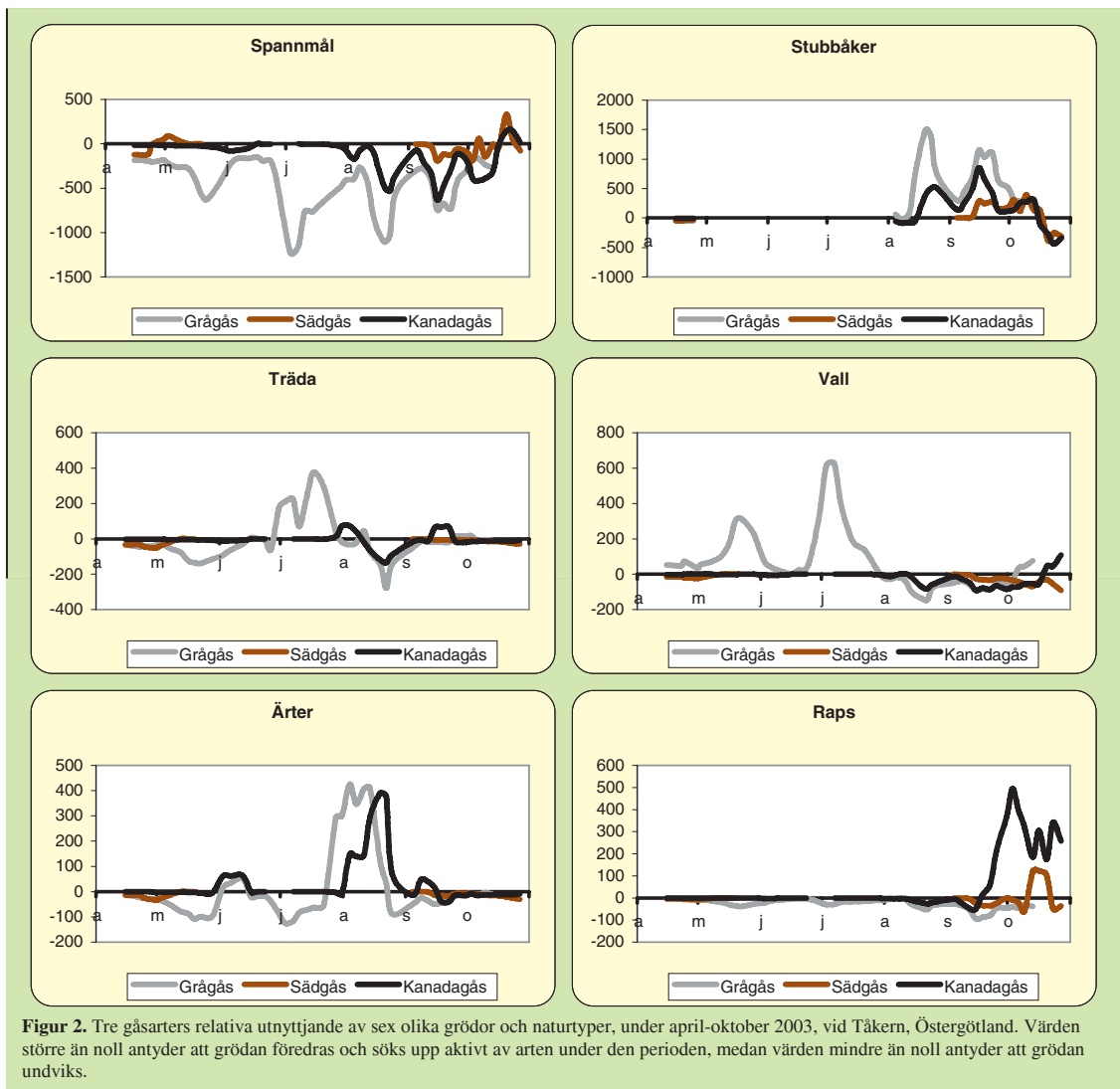
Sett över hela odlingsssäsongen var stubbåkrar den naturtyp som besöktes av störst andel av grågässen (Fig. 1). Därefter var det madmark, växande spannmål och vall som besöktes mest. Vilken gröda som föredrogs av grågässen varierade under säsongen. På våren är grågässen hårt knutna till sjön där de har sina bon och ungar. Under denna period var madmark och vallodlingar de grödor och naturtyper som utnyttjades mest för födosök. Under sommaren är grågässen fortfarande knutna till Tåkern genom att gässlingarna och de intensivt ruggande vuxna fåglarna saknar flygförmåga och därför håller sig i närheten av den skyddande strandvegetationen och vattnet. Därför var madmark, men även vallodlingar, överrepresenterade som födosöksmiljöer även under sommaren.

Under sensommaren verkade dessutom trädor vara intressanta ur grågässens synvinkel. I slutet av juli, när ärterna mognade, verkade denna gröda vara mycket attraktiv för grågässen som sågs i stora antal på dessa fält fram till slutet av augusti (Fig. 2). Både oskördade och skördade ärtfält besöktes i stor omfattning under denna period.

I takt med att utnyttjandet av ärtfält avtog på hösten ökade istället utnyttjandet av stubbåkrar. Från mitten av augusti, fram till dess att de sista grågässen lämnade området i slutet av oktober, var stubbåkrar den naturtyp som verkade vara mest attraktiv för dem att söka föda på.



Figur 1. Andelen grågäss, sädgäss och kanadagäss (%) som observerades på åtta olika grödor och naturtyper vid Tåkern under april-oktober 2003 samt april 2004.



Figur 2. Tre gåsarters relativa utnyttjande av sex olika grödor och naturtyper, under april-oktober 2003, vid Tåkern, Östergötland. Värden större än noll antyder att grödan föredras och söks upp aktivt av arten under den perioden, medan värden mindre än noll antyder att grödan undviks.

## Sädgås

Sädgässen häckar inte vid Tåkern och förekommer därför inte i området under sommaren. Under våren och hösten där- emot rastar stora antal sädgäss på sin resa mellan häcknings- plats och övervintringsområde. Tåkern har dock minskat i betydelse som rastlokal för sädgässen som idag ses i betydligt lägre antal än under slutet av 1980-talet, när arten var som vanligast. Istället har andra lokaler i Sverige ökat i betydelse och stora antal rastar numera vid t.ex. Kvismaren i Närke och Östen i Västergötland. Sädgässen flyttar lite senare än grågässen och vid Tåkern brukar de största antalen ses i slutet av oktober.

De flesta observationerna av sädgäss gjordes på stubbåkrar och växande spannmål (Fig. 1). Utöver dessa grödor besöktes även skördade morotsfält, som lagts under kategorin övrigt, av stora antal sädgäss vid några tillfällen.

Sädgässen som rastade vid Tåkern under våren verkade föredra madmark och spannmålsfält framför andra grödor. När sädgässen sedan kom tillbaka till området i september var det främst stubbåkrar som lockade (Fig. 2). Stubbåkrarna utnyttjades i stor omfattning fram till mitten av oktober då allt fler sädgäss observerades på höstsådda spannmålsfält. Under slutet av oktober verkade höstsådda spannmålsfält vara en gröda som sädgässen föredrog och aktivt sökte upp.

## Kanadagås

Kanadagäss kan ses i området kring Tåkern under större

delen av säsongen och arten utnyttjar området både som häckningslokal och som rastplats. Under våren och sommaren ses dock sällan några stora antal och endast ett fåtal par häckar kring sjön. På hösten däremot förekommer kanadagässen talrikt, men sällan i lika stora antal som grågässen och sädgässen. Kanadagässen skiljer sig från övriga gåsarter genom att de använder grunda vikar av Vättern som alternativa sovplatser och därför i större utsträckning besöker fält som ligger norr om Tåkern i närheten av Vätterns strand.

Merparten av kanadagåsobservationerna gjordes på stubbåkrar (Fig. 1). Näst efter stubbåkrar var spannmål, raps och ärtor de mest besökta grödorna.

På våren och sommaren, i samband med häckningen, uppehöll sig de flesta kanadagässen på madmark kring Tåkern. Efter häckningarna, i augusti, visade kanadagässen stort intresse för ärtfält i samband med att skörden av dessa inleddes i början av månaden (Fig. 2). Utnyttjandet av ärtfält skedde under en ganska kort period som endast varade i en månad. Den gröda som utnyttjades kraftigast på hösten var stubbåkrar. Dessa fält besöktes i mycket stor omfattning under större delen av hösten, mellan mitten av augusti och mitten av oktober. Sent på hösten, från slutet av september, visade kanadagässen även stort intresse för höstsådda rapsfält. Dessa utnyttjades flitigt ända fram till dess att de sista observationsrundorna gjordes i slutet av oktober. Kanadagässen skiljde sig från de övriga gåsarterna genom att de födosökte på höstsådda rapsfält i så stor omfattning.



## Förslag till åtgärder

Från resultaten av den studie som har gjorts kan vissa slutsatser dras om hur problemen med skador på växande grödor orsakade av gäss skulle kunna minskas i området kring Tåkern. Här presenteras några förslag på åtgärder som kan vidtas.

## Angående skrämning

Inga av de grödor och naturtyper som riskerar att ta skada av gässens födosök överutnyttjades under hela säsongen, utan olika grödor utnyttjades under olika delar av året. Detta innebär att de insatser som görs för att skrämja bort fåglarna, från fält med sårbara grödor, bör intensifieras under dessa perioder. I tabellen nedan (Tab. 1) presenteras en sammanfattning av under vilka delar av året som olika sårbara, grödor bör åtnjuta ett extra stort skydd.

**Tabell 1.** Rekommendationer om när olika grödor bör erhålla extra skydd i form av skrämning, samt vilka arter som förväntas orsaka skador på dessa grödor, baserat på arternas fördelning inom studieområdet vid Tåkern.

Gröda	Tidpunkt för extra skydd	Art/-er
Spannmål	Vår (april) och efter nysådd på hösten	Sädgås, grågås
Vall	Vår och sommar, främst i anslutning till Tåkerns strandängar	Grågås
Ärter	Från slutet av juli, då ärterna mognar, fram till skörd	Grågås, kanadagås
Raps	Sen höst (oktober)	Kanadagås

## Spara stubbåkrar

Stubbåkrar verkar vara en naturtyp som föredras under hösten av de flesta gåsar och som de aktivt söker upp. Även skördade ärtfält verkar vara attraktiva för åtminstone grågäss och kanadagäss. Detta bör utnyttjas av lantbrukarna i skadeförebyggande syfte.

Genom att vänta så länge som möjligt med att plöja dessa fält erbjuds gässen attraktiva födosöksområden som inte tar skada av deras närvaro. På dessa fält bör heller ingen skrämning ske. På så vis kan trycket på andra, mer sårbara, grödor minskas. På våren verkar dock stubbåkrarna ha förlorat sin dragningskraft och utgör därmed inte längre ett lämpligt alternativ till andra fält med grödor som riskerar att ta skada.



Gasolkanon på spannmålsfält.

Foto: Lars Gezelius

## Locka med trädor

Grågässen visade stort intresse för trädor under sommaren. Även detta habitat bör utnyttjas, på samma sätt som stubbåkrarna och de skördade ärtfälten, till att locka bort gässen från känsliga grödor. Kanske kan intresset ökas ytterligare genom att slå trädorna under sommaren. Denna åtgärd är relativt enkel och kan därför vara värd att pröva för att se om den har någon effekt.

## Gåsåkrar - en del av lösningen?

Ett sätt att minska problemen, som har testats på flera håll i landet inklusive Tåkern, är att anlägga så kallade "gåsåkrar" där attraktiva grödor odlas som föda till gäss och tranor. Lantbrukaren får bidrag för att bruka åkern på precis samma sätt som om den senare skulle skördas, men istället för att skörda grödan så slås den av och lämnas till fåglarna. Genom att slå gåsåkern i etapper erbjuds föda under lång tid. Tanken är att gässen skall dras till dessa fält genom att locka med attraktiv föda, samtidigt som fåglarna skrämms från andra fält med känsliga grödor i området. På så vis kan trycket på sårbara grödor i omgivningen minskas. En förutsättning för att gåsåkrarna skall få avsedd effekt är att jakt och annan skrämning inte bedrivs på dessa fält, så att gässen får en fristad där de kan söka föda under lång tid utan att orsaka skada.

Länsstyrelsen Östergötland  
581 86 LINKÖPING  
Tfn: 013 - 19 60 00  
Fax: 013 - 10 13 81  
E-post: lansstyrelsen@e.lst.se  
www.e.lst.se

Viltskadecenter  
Grimsö Forskningsstation  
730 91 Riddarhyttan  
Tfn: 0581-92 070, 69 73 36  
Fax: 0581-69 73 10  
E-post: viltskadecenter@nvb.slu.se  
www.viltskadecenter.com