



# Metodutveckling för översiktsplanering

Ett samarbetsprojekt med fem  
kommuner i Östergötland

Foto omslagsbild: Göran Billesson.  
Karta: Marika Östemar, Finspångs kommun



## Förord

Kommunerna ansvarar för att planera mark- och vattenanvändningen och bebyggelseutvecklingen. Enligt plan- och bygglagen (PBL) ska alla kommuner ha en översiktsplan som är aktuell. Planen är viktig för att tydliggöra kommunens viljeinriktning i ärenden enligt både PBL och annan lagstiftning. Att hålla planen aktuell är en uppgift för både kommunerna och länsstyrelsen. Länsstyrelsen skall enligt PBL samverka med kommunerna i deras planläggning och i denna roll stötta kommunerna genom att tillhandahålla planeringsunderlag om nationella mål, riksintressen och övriga statliga intressen samt förmedla kunskap och vara vägledande gällande plan- och bygglagstiftningen.

Metodutvecklingsprojektet har pågått i ett år, från hösten 2008 till hösten 2009. Samverkansprojektet har bedrivits inom ramen för ordinarie verksamhet och är ett samarbetsprojekt mellan Länsstyrelsen Östergötland och Boxholms, Finspångs, Vadstena, Valdemarsviks samt Ydre kommuner. Syftet med projektet har varit att utveckla gemensamma metoder för att få fram nya översiktsplaner i dessa kommuner samt att förenkla och snabba upp pågående processer med att aktualisera översiktsplanerna.

Det är olika förutsättningarna att översiktsplanera i en kommun med liten befolkning och små tätorter jämfört med stora kommuner med stor befolkning och stora städer. Handböcker för översiktsplanering ger inte mycket vägledning till små kommuner om hur översiktsplanearbetet skall genomföras och hur en översiktsplan ska utformas. Länsstyrelsens har med detta projekt försökt att utveckla metoder för översiktsplaneringen som är anpassade till företrädesvis små kommuner. Rapporten redovisar hur vi i Östergötland har arbetat med översiktsplaneringen i fem kommuner med andra generationens översiktsplaner. Troligtvis kan det fungera även för andra kommuner i landet. Rapporten har tagits fram av projektsamordnaren biträsarkitekt Jan Persson och planhandläggare Sofia Bergvall.





Metodutvecklingsprojektet har bedrivits av en arbetsgrupp bestående av kommundirektör Göran Lundström, Boxholms kommun, utvecklingschef Hans Lindberg och planarkitekt Marika Östemar, Finspångs kommun, bygglovhandläggare Annika Toll och stadsarkitekt Magnus Ahren, Vadstena kommun, planchef Hans Noack, Valdemarsviks kommun samt teknisk chef Urban Tordsson, Ydre kommun. Från Länsstyrelsen har biträdande länsarkitekt Jan Persson fungerat som projektsamordnare. Övriga planhandläggare, Sofia Bergvall, Carolina Olsson och Anders C Eriksson, på Kultur och samhällsbyggnadsenheten har deltagit i arbetet. Övriga som deltagit är handläggare från övriga sakområden inom Länsstyrelsen och från deltagande kommuner samt tjänstemän från regionförbundet Östsam.

Elisabet Weber  
Samhällsbyggnadsdirektör



## Innehållsförteckning

Förord

Sammanfattning

Bakgrund 3

Syfte och mål - *en förbättrad dialog* 4

Metod - *en gemensam arbetsprocess* 5

Resultat 7

Diskussion/slutsatser 9

## BILAGOR

1. Förslag till struktur för översiktsplanen
2. Plankarta
3. Digitalt underlag för fysisk planering i Östergötland
4. ÖP enligt PBL, sammanfattning
5. Vad vill kommunen med sin ÖP
6. Allmänna intressen natur o kultur
7. Förordnanden
8. Vattenanvändning och vattenplanering
9. Jämförelse mellan översiktsplan enligt PBL och regional/lokal utvecklingsplanering (RUP/ÖPL)
10. Vad är översiktsplanering, bildspel
11. Inbjudan till startmöte + PM

## Sammanfattning

Länsstyrelsen och 5 kommuner i Östergötland har under ca ett års tid genomfört ett projekt med syftet att utveckla gemensamma metoder för framtagande av nya översiktsplaner, i syfte att förenkla och snabba upp pågående processer med att aktualisera översiktsplanerna. Projektet har varit upplagt som en serie arbetsmöten med varierande tema där särskilda sakkunniga har bjudits in för varje tillfälle.

De frågor som särskilt har hanterats har varit följande; Organisering av ÖP-arbetet, ÖP:s grundläggande struktur och innehåll, kommunala visioner och mål som grund för planeringsarbetet, samspelet mellan ÖP och regionalt/lokalt utvecklingsarbete, konsekvensbeskrivningar samt dialogmetoder inom översiktsplaneringen.

Projektets resultat är en god samstämmighet i hur arbetet med översiktsplanering i främst mindre kommuner bör läggas upp. En gemensam grundstruktur för översiktsplanen kan användas och ibland även en likartad policy för hur olika sakfrågor ska beaktas. Eftersom resurserna är begränsade måste arbetet också på ett omsorgsfullt sätt använda och samspela med övrigt planeringsmaterial som tas fram inom kommunen och av övriga aktörer som länsstyrelsen och regionförbundet. Kvaliteten på Länsstyrelsens planeringsunderlag är också mycket betydelsefullt.

Material som producerats inom ramen för projektet redovisas som bilagor i denna rapport.

## 1. Bakgrund

### *Svag planberedskap och otillräckligt planeringsunderlag*

Översiktsplaneringen i Östergötland har sedan flera år tillbaka varit eftersatt, och framförallt ojämn. Detta yttrar sig inte minst genom att fem eller sex av länets kommuner fortfarande har översiktsplaner som är antagna i början av 1990-talet. Förhållandet att översiktsplanerna saknar aktualitet är otillfredsställande med hänsyn till behoven av vägledning i fortsatt planering och vid beslut i enskilda ärenden hos kommuner och övriga myndigheter. Detta har enligt Länsstyrelsens mening begränsat översiktsplaneringens betydelse som instrument för att styra och förankra en lämplig inriktning för hushållning av mark- och vattenresurserna och bebyggelseutvecklingen inom de berörda kommunerna. Både kommunernas och Länsstyrelsens möjlighet att påverka dessa frågor har därmed också gått förlorad genom att relevanta allmänna intressen inte kunnat tydliggöras genom en aktuell översiktsplan.

Orsakerna till denna situation är många, givetvis till stor del bristande resurser, men också otillräckligt utvecklade metoder för att ta fram översiktsplaner i mindre kommuner. Även Länsstyrelsens metoder för att genom bland annat arbete med planeringsunderlag och annan kunskapsförsörjning stödja den kommunala planeringen har varit outvecklade.

Under våren år 2008 startades en dialog mellan Länsstyrelsen och några kommuner om att genomföra ett gemensamt kompetensutvecklingsinsats i syfte att förbättra och påskynda arbetet med översiktsplanering. I november 2008 påbörjades projektet metodutveckling för nya översiktsplaner av Länsstyrelsen och de fem kommunerna Boxholm, Finspång, Vadstena, Valdemarsvik och Ydre. Syftet var att de berörda kommunerna med stöd av varandra och Länsstyrelsen i en gemensam arbetsprocess ska kunna påbörja och senare slutföra arbetet med att under den innevarande mandatperioden ta fram en egen uppdaterad översiktsplan enligt plan- och bygglagen.

För Länsstyrelsen var motivet för deltagande i projektet att som en del i det övergripande tillsynsansvaret för PBL i länet stödja en förbättring av tillämpningen genom att verka för att höja översiktsplanernas aktualitet samt att utveckla de egna metoderna för arbete med planeringsunderlag och annat kunskapsstöd för planeringen.

## 2. Syfte

*En förbättrad dialog mellan stat och kommun och en förstärkt planberedskap*

**Syftet** med projektet var att förbättra och påskynda arbetet med översiktsplanering i de kommuner som är i störst behov av att aktualisera sin nu gällande plan. Samtidigt ska lämpliga former studeras för dialog och kunskapsutbyte mellan kommunerna och länsstyrelsen/staten.

**Målet** med insatsen var att de berörda kommunerna med stöd av varandra och Länsstyrelsen, i en gemensam arbetsprocess, ska kunna påbörja arbetet med att ta fram en egen uppdaterad översiktsplan enligt plan- och bygglagen. Via en fortsatt egen process inom respektive kommun ska översiktsplaneringen kunna slutföras under den innevarande mandatperioden. Ett övergripande mål var också att öka deltagarnas förmåga att fortlöpande driva och medverka i ÖP-arbete inom den egna organisationen.



### 3. Metod

#### *En gemensam arbetsprocess*

Projektet har varit inriktad på att utforma en gemensam arbetsprocess med inriktning på ömsesidig dialog och kunskapsuppbyggnad. En röd tråd i dialogen har varit att söka och formulera den ”minsta gemensamma nämnaren” i ett antal olika frågor för att på ett rationellt sätt ta fram en användbar och formellt godtagbar översiktsplan. Det har också eftersträvat att i samband med detta hitta en form för översiktsplanen som förenklar utförandet av senare aktualiseringar, tillägg och fördjupningar.

Projektet inleddes med ett startmöte den 13 november 2008 där både politiker och tjänstemän deltog där de övergripande utgångspunkterna och inriktningen för projektet presenterades och diskuterades. Därefter har en serie arbetsmöten, eller workshops, genomförts, totalt 7 stycken, från den 16 december 2008 till den 4 september 2009. Det första och sista arbetsmötet har skett på Länsstyrelsen i Linköping. De deltagande kommunerna har däremellan varit värd för varsitt möte.

Inriktningen har varit att vid varje arbetsmöte behandla ett särskilt tema av betydelse för översiktsplaneringen, enligt följande:

<b>Möte 1 på Lst</b>	Inledningsmöte; Framtagande av en arbetsplan med precisering av projektets organisation, avgränsning av arbetet mm. Grundläggande om organisering av ÖP arbetet i kommunen
<b>Möte 2 i Finspång</b>	Översiktsplanens grundläggande innehåll och struktur – förslag till gemensam struktur tas fram. Fokus på planeringsförutsättningar och planeringsunderlag
<b>Möte 3 i Boxholm</b>	Fokus på kommunala visioner och mål som utgångspunkt för ÖP arbetet, samt tema miljö och hälsa
<b>Möte 4 i Österbymo</b>	Fokus på planeringsstrategier samt tema natur och friluftsliv
<b>Möte 5 i Valdemarsvik</b>	Fokus på samspelet mellan ÖP enligt PBL och lokal/regional utvecklingsplanering samt tema plankarta
<b>Möte 6 i Vadstena</b>	Fokus på konsekvensbeskrivningar, särskilt miljöbedömning samt tema kulturmiljö
<b>Möte 7 på Lst</b>	Fokus på dialogmetoder i översiktsplaneringen, summering av arbetet

Vid varje möte har ”hemläxor” delats upp, att utföra till efterföljande träff. Flera frågor, eller läxor, har följt med och vidarebearbetats under flera möten, som exempelvis strukturen på planbeskrivning/planinnehållet, plankartan och avgränsning av planeringsförutsättningar. Länsstyrelsen har fört minnesanteckningar vid varje möte.

Deltagande på arbetsmötena har varit kommunernas representanter enligt följande;

Boxholm, kommundirektör Göran Lundström  
Finspång, utvecklingschef Hans Lindberg och planarkitekt Marika Östemar  
Vadstena, bygglovhandläggare Annika Toll och stadsarkitekt Magnus Ahrén  
Valdemarsvik, planchef Hans Noack  
Ydre, byggnadsinspektör Urban Tordsson

Vid mötena har också i vissa ytterligare kommunföreträdare medverkat, vanligtvis från de kommuner som varit värd för respektive möte.

Från Länsstyrelsen har Jan Persson, projektsamordnare, deltagit vid samtliga möten samt vid några möten planhandläggare Sofia Bergvall, Carolina Olsson och Anders C Eriksson. Härutöver har vid enstaka möten medverkat miljöskyddshandläggare Göran Thunberg, naturvårdshandläggare Olle Jonsson, naturvårdsdirektör Claes Svedlindh och samhällsbyggnadsdirektör Elisabet Weber. Vid mötet i Valdemarsvik om samspelet mellan PBL planering och lokal/regional utvecklingsplanering medverkade Jan-Erik Lundh från Regionförbundet Östsam.

## 4. Resultat

*En gemensam syn på översiktsplaneringen och ett steg framåt i det egna arbetet*

Inriktningen för projektet har varit att hitta den gemensamma nämnaren för hur översiktsplaneringen ska utformas inom berörda kommuner samt hur Länsstyrelsens planeringsunderlag ska tas fram och presenteras så att det blir ett stöd för den kommunala planeringen.

Arbetsfördelningen har varit sådan att den som har haft mest nytta av att bearbeta en fråga har fått ta hand om den även gentemot ÖP arbetsgruppen. Således har varje kommun fått bearbeta en viss specialfråga hemma varefter detta har behandlats och diskuterats gemensamt i arbetsgruppen. Boxholm har haft huvudansvar för att utveckla delarna om kommunala mål och visioner, Finspång om plankartan, Vadstena om planeringsförutsättningar och planens struktur, Valdemarsvik om relationen med utvecklingsplanering, Ydre om strategier samt Länsstyrelsen om planeringsunderlag och formella krav på översiktsplaneringen.

Projektet har resulterat i ett antal dokument som utgör gemensamma utgångspunkter och slutsatser av arbetet eller som ska kunna fungera som exempel på ÖP innehåll som kan användas i den egna planen. Dessa dokument medföljer som bilaga i rapporten. Utöver denna dokumentation har projektet kunnat formulera några viktiga gemensamma slutsatser;

- Det är en fördel om alla kommuner kan använda en *gemensam struktur* eller mall för översiktsplanen. Genom detta känner man lättare igen sig i materialet när man läser både andras och sin egen plan. Det är också en fördel den dag planen ska omarbetas. Förslag till struktur på ÖP innehållet redovisas i bilaga 1.
- Det är viktigt att *avgränsa planeringsunderlaget* från själva planen, alltså den del som ska utgöra kommunens politiska ställningstagande för mark och vattenhushållning och bebyggelseutveckling. Avsnittet planeringsförutsättningar motsvarar i stort den beskrivning av allmänna intressen som ska beaktas i planeringen. Denna beskrivning kan ses främst som ett planeringsunderlag. Det ska presenteras i översiktsplanen men utgör endast ett kommunalt ställningstagande i de delar som avser urvalet frågor som ska finnas med, med vilken ambitionsnivå det arbetas fram och beskrivs samt i förekommande fall när kommunen för t ex i ett visst område prioriterar ett visst allmänt intresse före andra. Det finns goda möjligheter att mellan kommuner använda samma beskrivningar av hur ett visst allmänt intresse ska förklaras och beaktas.
- *Plankartan är planens huvuddokument.* Beskrivningen är till för att tydliggöra, motivera och fördjupa kommunens intentioner med planen. Det är viktigt att huvudkartan till ÖP blir tydlig och lättläst. Vid behov kan flera kartor användas, liksom förenklade illustrationer eller populärversioner av kartan. Samma struktur ska kunna användas för huvudkartan även den dag kommunen ska ändra planen.
- Särskilt i mindre kommuner är det viktigt att översiktsplaneringen enligt PBL inte i onödan måste ta fram särskilda *sektorsvisa planeringsunderlag* eller formulera särskilda

sektorsmål för kommunen. Det gäller att använda det som redan finns hos kommunens olika nämnder och förvaltningar. Man måste acceptera att informations tillgången ibland är ojämn. Om något underlag helt saknas kan det få vänta till senare översyner av planen.

- Kommunernas *översiktsplanering enligt PBL* behöver samspela med den *regionala och lokala utvecklingsplaneringen*. Kunskapsunderlagen, liksom övergripande mål och strategier, kan vara gemensamma medan metoderna och möjligheterna till inflytande skiljer sig åt. Den fysiska planeringen utgår alltid från ett rumsligt/ geografiskt perspektiv och ska i huvudsak säkerställa en god hushållning med mark- och vattenresurserna och bebyggelseutveckling. Kommunens möjligheter till inflytande består främst i det kommunala planmonopolet samt ansvaret för den gemensamma lokala samhällsinfrastrukturen. Utvecklingsplaneringen är nära knuten till kommunens olika verksamheter och den långsiktiga ekonomiska planeringen. Den ena planeringsformen kan inte ersätta den andra men stora fördelar kan skapas genom att utveckla dem i en gemensam process.
- Det är viktigt att översiktsplanen förankras genom en *omsorgsfull dialog* med medborgare, myndigheter, organisationer m fl. Politikerna måste vara delaktiga i denna dialog. Det finns inget behov av att kommunerna utformar sina dialoger likadant utan detta bör göras efter de lokala förutsättningarna och behoven. Däremot är det värdefullt med erfarenhetsutbyte kommunerna emellan.
- *Miljöbedömningen och MKB* måste utformas enligt de formella reglerna i 6 kap miljöbalken men som samtidigt blir en rimlig arbetsbelastning. Fokus bör ligga på det som gör nytta för förståelsen av planen och för att förmedla kunskap om relevanta miljöförhållanden. Till stora delar bör miljöbedömningsarbetet för en ÖP kunna baseras på befintlig kunskap hos kommunen, Länsstyrelsen och andra myndigheter. Ett viktigt underlag de uppföljningar som görs av miljömålsarbetet. Om kommunen tar fram särskilda MKB-underlag bör detta gälla strategiskt viktiga sakfrågor för den fortsatta planeringen.

## 5. Diskussion/slutsatser

### *Lärdomar om arbetsformer och en utvecklad dialog*

Sedan projektet startade har tre eller fyra av de deltagande kommunerna startat formella processer inom översiktsplaneringen och är på väg att få fram en samrådshandling. Övriga kommuner har gjort förberedelser som kan ha betydelse inför påbörjande av ett sådant arbete. Länsstyrelsen har under projektets gång utvecklat och förmedlat geografiskt planeringsunderlag som gett erfarenheter även för spridning av planeringsunderlag till övriga kommuner. Resultatet i denna del får ses som positivt, även om tidsmålen för projektet inte fullt ut har kunnat uppfyllas.

Länsstyrelsen uppfattar arbetsformerna för projektet som mycket givande. Alla deltagare har bidragit på ett mycket konstruktivt och engagerat sätt på arbetsmötena och förhållandevis mycket har också blivit gjort mellan dessa tillfällen. Vissa delar har dock inte hunnits med att bearbetas så noga som det skulle ha förtjänat. Inte heller har en tydlig organisering av Länsstyrelsens interna ÖP-arbete kunnat ske parallellt med projektet på det sätt som det var tänkt. Inom projektet har dock prioriterats att hålla tempot uppe och få med helheten. En tydligare avgränsning från början hade ökat möjligheten att gå i mål med allt som förutsatts i projektplanen, samtidigt hade vi då missat chansen att ta tag i sådant som känts viktigt under arbetets gång.

Upplägget med att alla kommuner ska vara värd för varsitt arbetsmöte har också varit mycket givande genom att det skapar delaktighet och det har också ökat vår förståelse för olikheter i fysiska/geografiska förutsättningar i olika delar av länet.

Det är viktigt att det nätverk av engagerade personer för gemensamt ÖP arbete som har utvecklats inom projektet på något sätt kan bibehållas. Inga hinder finns att fler kommuner ansluter sig till detta i så fall.

# ARBETSMATERIAL

## BILAGOR TILL RAPPORTEN *METODUTVECKLING FÖR NYA ÖVERSIKTSPLANER I ÖSTERGÖTLAND*

1. Förslag till struktur för översiktsplanen
2. Plankarta
3. Digitalt underlag för fysisk planering i Östergötland
4. ÖP enligt PBL
5. Vad vill kommunen med sin ÖP
6. Allmänna intressen natur o kultur
7. Förordnanden
8. Vattenanvändning och vattenplanering
9. Jämförelse mellan översiktsplan och regional utvecklingsplanering
10. Vad är översiktsplanering, bildspel
11. Inbjudan till startmöte + PM

# ARBETSMATERIAL

## BILAGA 1

### Förslag till struktur för översiktsplanen

#### I. INLEDNING

Vad är en översiktsplan  
Kommunens vision (styrdokument för ÖP)  
Sammanfattning av ÖP

#### II. PLANERINGSFÖRUTSÄTTNINGAR

Naturresurser

Naturvärden  
Kulturmiljöer  
Jord- och skogsbruk  
Stora opåverkade områden  
Riksintressen och natura 2000

Bebyggelse

Tätorter  
Landsbygden  
Fritidsbebyggelse

Friluftsliv, rekreation och turism

Områden viktiga för friluftslivet  
Tätortsnära skogar  
Strandskydd

Miljö-, hälso- och riskfaktorer

Industri  
Vattenskydd  
Förorenade områden  
Ekologiskt känsliga områden  
Miljökvalitetsnormer

Försörjningssystem

Vattenförsörjning  
Avloppshantering  
Kraftledning  
Elproduktion  
Avfall  
Energiförsörjning  
Infrastruktur

Mellankommunala intressen

#### III. STRATEGIER

Kommunen i regionen  
Bebyggelseutveckling (tätorter och landsbygden)  
Energiförsörjning (vindkraft)  
Strandnära områden (strandskydd)  
Turism  
Kommunikationer

#### IV. PLANFÖRSLAG

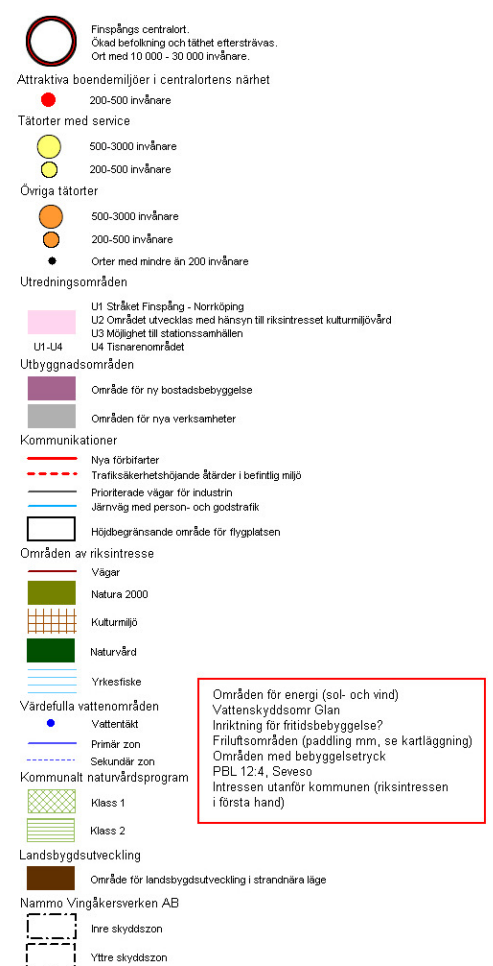
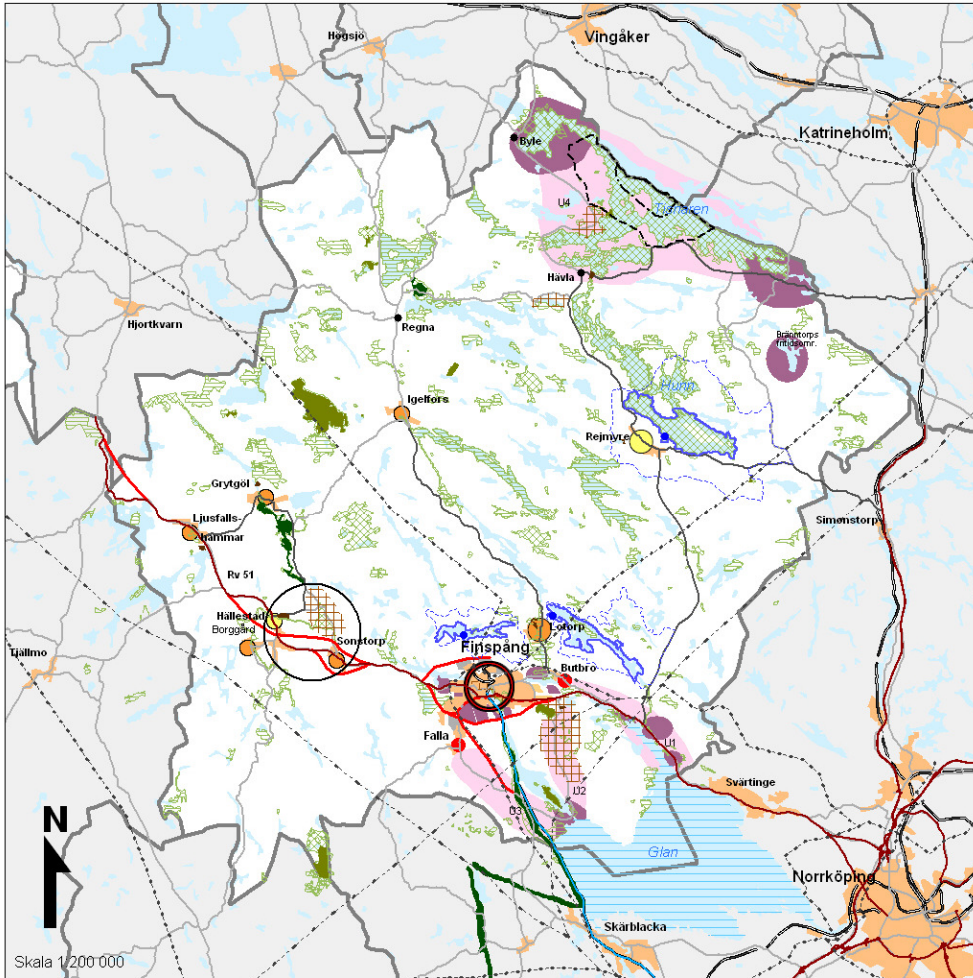
Mark- och vattenanvändning (plankarta)  
Framtida utbyggnadsområden för bebyggelse, fritidshusbebyggelse, industri/handel osv.  
Genomförande (rekommendationer, lagar, bygglov, detaljplaner osv.)

#### V. KONSEKVENSER

Miljökonsekvensbeskrivning  
Sociala konsekvenser  
Ekonomiska konsekvenser

# ARBETSMATERIAL

## BILAGA 2 Plankarta, exemplet Finspång



Mark- och vattenanvändning  
Översiktsplan för Finspångs kommun 2010

2009-09-03



# ARBETSMATERIAL

## BILAGA 3

### Digitalt underlag för fysisk planering i Östergötland

#### Planeringsförutsättningar

- För underlag om befolkningsutveckling hänvisas till SCB och möjligen regionförbundet Östsam.
- Uppgifter om markägoförhållanden, liksom allmänna kartverk kan hämtas (mot avgift) hos Lantmäteriet.

#### Naturvård

- **Riksintresse för naturvård**

Värdebeskrivningar finns hos länsstyrelsen  
gis-skikt finns att tillgå via länsstyrelsernas gemensamma distributionswebb  
<http://www.gis.lst.se/lstgis/lstsverige/>

- **Natura 2000**

Kartskåp med beskrivningar till resp. område finns att tillgå på Naturvårdsverkets webbplats Natura 2000  
<http://w3.vic-metria.nu/n2k/jsp/index.jsp>  
gis-skikt finns att tillgå via länsstyrelsernas gemensamma distributionswebb  
<http://www.gis.lst.se/lstgis/lstsverige/>

- **Biotopskydd**

Biotopskydd beslutade av Länsstyrelsen Östergötland, Biotopskydd beslutade av Skogsstyrelsen finns karterade i Östgötakartan <http://gise.lst.se/gise/> gis-skikt kan beställas hos länsstyrelsen.

- De kommunala naturvårdsprogrammen återfinns via kommunernas hemsidor:

<http://www.pub.linkoping.se/Naturvardsprogram/>  
<http://www.norrkoping.se/miljo-natur/naturvard/program/>

Ett sammanslaget gis-skikt för kommunernas naturvårdsprogram kan beställas hos länsstyrelsen.

- **Regionalt naturvårdsprogram från 1983**

Digitalt skikt kan beställas hos länsstyrelsen

- **Naturresevat**

Fastställelsebeslut och skötselprogram finns hos länsstyrelsen. gis-skikt finns att tillgå via länsstyrelsernas gemensamma distributionswebb <http://www.gis.lst.se/lstgis/lstsverige/>

- **Ängs- och bete**

Digitalt skikt med samtliga ängs- och betesmarker inventerade åren 2002-2004 kan beställas hos länsstyrelsen

- **Ängs- och hagmarker m.fl naturvårdsinventeringar**

gis-skikt finns att tillgå via länsstyrelsernas gemensamma distributionswebb  
<http://www.gis.lst.se/lstgis/lstsverige/>

#### Kulturmiljö

- **Riksintresse kulturmiljövård**

Värdebeskrivningar finns hos länsstyrelsen ( fördjupade värdebeskrivningar finns för ett begränsat antal områden i Norrköpings och Linköpings kommuner). gis-skikt finns att tillgå via länsstyrelsernas gemensamma distributionswebb <http://www.gis.lst.se/lstgis/lstsverige/>

- **Fornlämningar**

Finns att tillgå via Riksantikvarieämbetets FMIS datanedladdningsplats via <http://www.raa.se>

- **Byggnadsminnen**

Beslut och digitala karteringar finns att tillgå via länsstyrelsen

- **Kulturresevat**

gis-skikt finns att tillgå via länsstyrelsernas gemensamma distributionswebb  
<http://www.gis.lst.se/lstgis/lstsverige/>

# ARBETSMATERIAL

- **Regional kulturmiljöinventering**  
Inventering av värdefulla kulturmiljöobjekt i länet (objekt i Natur och kultur, Länsstyrelsen 1983) geografisk redovisning i form av punkter eller polygoner finns att tillgå via länsstyrelsen

## Naturresurser

- **Riksintresse för värdefulla ämnen och material**  
Värdebeskrivningar finns hos länsstyrelsen. gis-skikt finns att tillgå via länsstyrelsernas gemensamma distributionswebb <http://www.gis.lst.se/lstgis/lstsverige/>
- Rapporten om grusförekomster i länet finns att tillgå via länsstyrelsen
- GIS-skikt och annan information om geologiska förhållanden mm kan beställas (mot avgift) av SGU

## Jord- och skogsbruk

- På länsstyrelsen finns gis-skikt över jordbruksblock och betesmarker
- Skogsstyrelsens webbplats *Skogens pärlor* (nås via <http://www.skogsstyrelsen.se>) redovisar geografisk information om värdefulla skogsområden och kulturlämningar

## Fiske

- **Riksintresse för fiske**  
Gis-skikt finns att tillgå via länsstyrelsernas gemensamma distributionswebb <http://www.gis.lst.se/lstgis/lstsverige/>

## Vatten

Portalen VattenInformationsSystem Sverige <http://www.viss.lst.se> innehåller information om alla större sjöar, vattendrag, grundvatten och kustvatten; klassning av vattnets kvalitet, mätpunkter, förbättringsåtgärder

- Våtmarker och dikningsföretag  
Dikningsföretag i Östergötland finns karterade och gis-skikt finns att tillgå via länsstyrelsen
- Avrinningsområden  
Hänvisas till vattenportalen

## Strandskydd

Se länsstyrelsens beslut från 1999

## Totalförsvaret

- **Riksintresse för totalförsvaret**  
gis-skikt finns att tillgå via länsstyrelsernas gemensamma distributionswebb <http://www.gis.lst.se/lstgis/lstsverige/>

## Kommunikationer och transporter

- **Riksintresse järnvägar**  
Beskrivning och gis-skikt finns på länsstyrelsen
- **Riksintresse vägar**  
Beskrivning finns på vägverkets hemsida [http://www.vv.se/templates/page3\\_311.aspx](http://www.vv.se/templates/page3_311.aspx)  
gis-skikt finns att tillgå via länsstyrelsernas gemensamma distributionswebb <http://www.gis.lst.se/lstgis/lstsverige/>
- **Riksintresse farleder och hamnar**  
Karta finns hos Länsstyrelsen och på Sjöfartsverkets hemsida. gis-skikt finns att tillgå via länsstyrelsernas gemensamma distributionswebb <http://www.gis.lst.se/lstgis/lstsverige/>
- **Riksintresse flyg**  
Karta och text över riksintresse flygplatser finns på luftfartsstyrelsens hemsida. Hinderfrihetszon för flygplatserna, finns som gis-skikt och kan efter förfrågan distribueras av Länsstyrelsen
- **Den nationella vägdatan NVDB**  
Innehåller information om alla statliga, kommunala och enskilda vägar i Sverige. Databasen drivs av Vägverket i samverkan med Lantmäteriverket, Sveriges kommuner och landsting och skogsnäringen.

# ARBETSMATERIAL

## Teknisk försörjning

- Vattentäkter, allmänförklarade  
Finns som gis-skikt som efter förfrågan kan distribueras av Länsstyrelsen
  - **Vattenskyddsområden enligt MB 7:21**  
Sekundära vattenskyddsområden finns som gis-skikt som efter förfrågan kan distribueras av Länsstyrelsen
  - Dammregister  
GIS-skikt finns som efter förfrågan kan distribueras av Länsstyrelsen
  - **Riksintressen för vindkraft**  
Länsavgränsat Gis-skikt och Energimyndighetens beslut finns hos Länsstyrelsen  
Informationsmaterial inkl GIS-skikt finns också på energimyndighetens hemsida  
<http://www.energimyndigheten.se/sv/>
  - Vindenergikartering  
Informationsmaterial inkl GIS-skikt finns på energimyndighetens hemsida  
<http://www.energimyndigheten.se/sv/>
- (Vissa större avloppsverk och avfallsanläggningar samt vindkraftetableringar återfinns i GIS-skiktet över miljöfarliga verksamheter, A- och B-anläggningar, se under Hälsa och säkerhet nedan)

## Friluftsliv, turism och besöksnäring

- **Riksintresse för friluftsliv samt områden enligt 4 kap miljöbalken**  
Värdebeskrivningar finns hos länsstyrelsen. gis-skikt finns att tillgå via länsstyrelsernas gemensamma distributionswebb <http://www.gis.lst.se/lstgis/lstsverige/>

## Hälsa och säkerhet

- Räddningstjänstens insatstider, GIS-analys
- Äldre material, inkl GIS-skikt med brandstationer, finns hos Länsstyrelsen och kommunernas räddningstjänster
- **Översvämningsrisker**  
GIS-skikt omfattande 100-årsflöde och ”högsta flöde” längs vissa vattendrag samt SMHI:s textrapport finns hos Länsstyrelsen och berörda kommuner. ÖSAM-rapport 2006 med Länsstyrelsernas ”översvämningspolicy” finns som pdf
- **Förorenade markområden**  
MIFO-databas, inventering av potentiellt förorenade markområden. GIS-skikt finns hos Länsstyrelsen
- **Transporter med farligt gods**  
GIS-skikt med rekommenderade vägar finns hos Länsstyrelsen. Inventering av trafikflöden med farligt gods -07 kan hämtas på Räddningsverkets hemsida <http://www.raddningsverket.se/>
- **Miljöfarlig verksamhet**  
GIS-skikt (A- och B-anläggningar) finns hos Länsstyrelsen
- **Sevesoanläggningar**  
GIS-skikt finns hos Länsstyrelsen
- **Farliga anläggningar enligt 2 kap 4§ lagen om skydd mot olyckor**  
GIS-skikt finns hos Länsstyrelsen

# ARBETSMATERIAL

## BILAGA 4

### Översiktsplanen enligt PBL

#### **Varför en ny översiktsplan?**

Alla kommuner ska, enligt PBL, ha en aktuell översiktsplan som omfattar hela kommunens yta. Syftet med översiktsplanen är att redovisa kommunens ställningstagande för hur mark- och vattenområden ska användas och hur den fysiska miljön ska utvecklas och bevaras.

#### **Vad ska den innehålla?**

I översiktsplanen presenteras grunddragen i kommunens syn på användningen av mark- och vattenområden. Kommunen ska förespråka en användning som i första hand beaktar allmänna intressen och därmed inte enskilda personers önskemål. Likaså ska det framgå vilken användning kommunen prioriterar vid avvägning mellan olika allmänna intressen. I översiktsplanen redovisas de miljö- och riskfaktorer som bör beaktas i planeringen samt hur kommunen avser att tillgodose riksintressen och iaktta gällande miljö kvalitetsnormer. Det ska tydliggöras hur den byggda miljön i kommunen ska utvecklas och bevaras. Avslutningsvis ska planens konsekvenser gå att utläsa.

#### **Vad används översiktsplanen till?**

Översiktsplanen har flera funktioner både teoretiskt och praktiskt. På en övergripande nivå är planen och planprocessen ett verktyg för att främja demokrati och medborgarinflytande. Intentionerna är att skapa medvetenhet om de processer som har betydelse för samhällsutvecklingen och ge invånarna möjlighet att påverka kommunens framtid. För detta har översiktsplanen en viktig funktion genom att formulera och redovisa gemensamma visioner och övergripande mål för hur kommunen avser att utvecklas på lång sikt. Mer konkreta användningsområden för planen är att skapa beredskap för framtida förändringar samt att säkerställa olika typer av bevarandevärden inom kommunen. Likaså har planen en betydelsefull uppgift vid helhetsbedömningar eftersom den gör det möjligt att betrakta olika typer av lokaliserings- och markanvändningsförslag och dess konsekvenser i ett större sammanhang.

# ARBETSMATERIAL

## BILAGA 5

### Vad vill kommunen med sin ÖP?, exemplet Boxholm

#### Översiktsplanering i Boxholm 2010

Kommunen vill med hjälp av en ny översiktsplan förbättra kommunen som alternativ för boende och näringsliv. Som en del i den 4:e storstadsregionen har vi ett regionalt perspektiv. Samarbetet med angränsande kommuner har på en rad väsentliga områden utvecklats och stärkts under de senaste åren. Detta kommer att präglade arbetet med översiktsplanerna. Östsam och Länsstyrelsen har varit behjälpliga med att samordna arbetet vilket ytterligare stärker det regionala tänkandet i arbetet med vår egen planering. Genom att samarbeta, förstärka och lyfta fram alla positiva sidor i regionen tar vi tillvara hela regionens förtjänster och alla blir vinnare. Tillsammans blir vi starkare och uppnår ekonomisk tillväxt och en långsiktigt hållbar utveckling för hela regionen.

Våra mycket goda kommunikationer gör att vår slogan ”Boxholm ligger bra till” fungerar här. Kommunikationerna underlättar för oss som bor i Boxholm att hitta ett lämpligt arbete även utanför kommungränsen. Det underlättar för företagen i olika branscher att etablera sig, växa, utvecklas och hitta kompetens i regionen. Vi kan också enkelt ta oss till ett stort utbud av varor, tjänster och olika kulturevenemang i flera större angränsande städer.

Den som vill bo här kan hitta en passande bostad i bra läge till förmånliga priser och ändå finnas nära storstaden. Kommun har målmedvetet arbetat med att vända befolkningsutvecklingen mot positiva siffror. Vi vill att fler flyttar hit och att arbetstillfällena bli fler och mer varierade. Ökat utbyte integration och större befolkningsunderlag, stärker våra förutsättningar.

I samrådsförslaget betonas vårt läge och hela regionens alla fördelar och förtjänster. Exempelvis kan nämnas att kommunen saknar ishall men att kommuninvånarna har tillgång till två ishallar inom 15 minuters avstånd. Inom en radie av en tio mil har vi högskola och universitet. Vi har ett stort utbud av varor tjänster, kultur- och idrott. Det som inte finns här hos oss kan man enkelt nå inom några minuters pendlingsavstånd. Med pendeltåget kan man inom tio minuter, i båda riktningarna finna goda möjligheter till gymnasiala studier. Om man åker med pendeltåget i ytterligare 20 minuter når man högskola och universitet. För barnfamiljer kan vi erbjuda en kombination av bra kommunikationer och bra boendemiljö. För äldre kan vi erbjuda anpassade och attraktiva boendemiljöer. För immigranter finns möjligheten till kontakt med landsmän och tillgången på arbete i kommunen eller i regionen. För att ytterligare öka vår attraktivitet ska vi stärka arbetsmarknad med fokus på kvinnornas möjlighet att hitta sysselsättning. Boendemiljön och centralortens kvalitéer vet vi blir allt viktigare. Kommunens arbetsmarknadsområde omfattar ca 190 000 arbetstillfällen. Den stora utpendlingen vet vi bidrar till ett positivt flyttnetto liksom att turism är en inkörspport för många nya invånare. Alla dessa strategiska fördelar har vi ta med i våra planer att spinna vidare på.

Vi ser fram mot en spännande dialog om de övergripande principerna för framtida utveckling av bebyggelse och markanvändning i Boxholm under de kommande decennierna. Samrådet pågår under perioden augusti till oktober 2009. Samrådshandlingen är inte en färdig översiktsplan. Planförslaget kommer att revideras efter samrådet och ställas ut under senhösten 2009 med sikte på antagande i kommunfullmäktige under våren 2010.

Alla synpunkter är välkomna.

Per Arne Larsson  
Kommunstyrelsens ordförande  
Boxholms kommun

# ARBETSMATERIAL

## STRATEGISKA KONSEKVENSER

### BEFOLKNING OCH SOCIAL VÄLFÄRD.

Övergripande mål är att kommunen ska ha cirka 6300 invånare år 2030. En befolkning som ökar med 50 invånare per år ger kommunen goda förutsättningar att klara den kommunala servicen på en hög nivå.

Föreslagna planer väntas påverka [befolkningstillväxten](#)<sup>(1)</sup> och sysselsättning. Nya områden planeras i [centralorterna](#)<sup>(2)</sup>. Men många vill också bo på landsbygden. Där planeras därför så att service och kollektivtrafik kan ordnas på ett effektivt sätt. Att klara arbetskraftsförsörjningen väntas bli svårare framöver. Vi planerar därför för att skapa miljöer som attraherar olika människor med olika livsstilar och kulturer.

### DIALOG UNDER SAMRÅDSSKEDET

Kommunen eftersträvar att invånarna ska vara nöjda med sitt inflytande. Detta ställer stora krav på att samrådsförfarandet hanteras på ett sätt som medger möjlighet att påverka samrådsförslaget. Kommunens egna nämnder och förvaltningar behöver också involveras i dialogen. I planeringsarbetet ska också beaktas kommunens tillgänglighet. Politiker deltar på möten för att ta emot synpunkter och förslag från medborgarna. Genom Information och öppenhet ges medborgarna möjlighet att delta och påverka kommunala beslut. Arbetet med och presentationen av planen ingår i kommunens [marknadsföring](#).<sup>(3)</sup> Översiktsplaneringsarbetet sker med beaktande av dessa mål så att **förtroendet** för kommunens företrädare stärks.

### ATT BO OCH LEVA I KOMMUNEN.

**Arbetsmöjligheterna** för de som vill bo och leva i kommunen förbättras med planförslaget. Fler invånare ger sysselsättning inte bara inom de kommunala sektorerna. Förbättrade kommunikationer innebär också bättre möjligheter att arbeta i hela regionen. På samma sätt förhåller det sig med möjligheterna att **utbilda** sig i regionen. Planförslaget ska ta till vara och föreslå åtgärder som förbättrar [Miljön](#).<sup>(4)</sup>

Förslaget ökar möjligheterna att ordna med bra **boende**<sup>(5)</sup> för olika skeenden i livet och för olika behov. I planförslaget beaktas att medborgarna ska se kommunen som en **trygg plats** att bo på.

Våra goda **kommunikationsmöjligheter**<sup>(6)</sup> är helt avgörande för att vi ska lyckas med målsättningen att växa. Planförslaget innebär att Götalandsbanan blir verklighet inom planperioden. Det frigör kapacitet på Södra stambanan, och ger oss förutsättningar för bättre pendlingsmöjligheter med stopp i Åsbo/Strålsnäs. Riksväg 32 söderut bör förbättras så att ökad hastighet medges. Vägen till Kisa över Malexander måste också förbättras så att hela vägen medger möte.

Med ökat antal invånare finns bättre förutsättningar för **handel** i kommunen och förbättrade kommunikationer underlättar för medborgarna att handla i regionen. Planeringsförslaget ökar möjligheterna till en rik **fritid** i kommunen och regionen. Planering för fler seniorboenden medför att kommunen får en omsättning på **bostadsmarkanden**<sup>(7)</sup> vilket gynnar inflyttning. Planeringen av byggandet ska ske på sådant sätt att trygga miljöer skapas och att bra kommunikationer kan upprätthållas. Önskemål att bygga längre ut från centralorten ska underlättas och planeras så att kommunikationer och samhällsservice kan upprätthållas på ett effektivt sätt. Hög attraktivitet är viktigt för att stärka centrumbildningen och det kommersiella utbudet. Planering av tomter centralt och sjönära stärker attraktiviteten och bidrar till måluppfyllelse.

### KOMMUNAL VERKSAMHET.

Syftet med kommunen är att ordna med förskola, grundskola, gymnasieskola, äldreomsorg, stöd för utsatta personer, gator och vägar, gång- och cykelvägar, fritids och idrottsaktiviteter, fritid och kulturmöjligheter miljöarbete, vatten och avlopp, renhållning och räddningstjänst etc. Alla dessa områden tas ofta för givna men har en central betydelse i planeringsarbetet. Målsättningen är att de kommunala verksamheterna ska fungera så bra att deras omnämnde i positiva ordalag bidrar till att marknadsföra kommunen.

### CENTRALORTEN

Planen innehåller nya områden för bostäder och industrimark. Fortsatt **satsning på seniorboende**<sup>(8)</sup> möjliggör att äldreomsorgen kan upprätthålla den höga standard vi har idag. För centralorten ska planen innehålla fortsatta satsningar på förbättringar av den **ytte miljön i centrum**.<sup>(9)</sup> Den väntade inflyttningen ställer nya krav på **lokaler till barnomsorgen**.<sup>(10)</sup> Det omfattande byggandet av bostäder i **Blåvik och Hårdaholmen**<sup>(11)</sup> medför att det under planeringsperioden kan uppstå behov av service för äldre och för barn inom dessa områden.

En **sorteringsanläggning**<sup>(12)</sup> som drivs med stöd av arbetsmarknadsenheten planeras.

Boxholm har utmärkt sig som en klimatkommun med högt ställda mål. För att uppnå dessa planeras för användande av spillvärme, kollektivtrafik, cykel & **gångvägar**.<sup>(13)</sup>

# ARBETSMATERIAL

## ÖVRIGA ORTER

### **Åsbo/Strålnäs.**

I planen ingår att Åsbo tätort får en [pendeltågsstation och att pendeln](#)<sup>(14)</sup> ska stanna där Åsbo är känd för sin utmärkta skola, som lockar barnfamiljer. I planeringen bör detta beaktas liksom behovet av nya lokaler för ett förväntat ökat behov av barnomsorg.<sup>(16)</sup> Karaktären på den bebyggelse som planeras i Åsbo/Strålnäs är boende i lantmiljö.

### **Malexander.**

Malexander, Sommens Riviera, har förutsättningar att bli kommunens stora turistort med ett rikt friluftsliv<sup>(17)</sup>. Planen innehåller förslag på hur detta kan förenas med skyddet för djur och natur. I kommunen finns olika områden som utgörs av riksintressen. Den exploatering som tillåts i planen är sådan att riksintressena bevaras, samtidigt som många ges tillgång till dessa fritidsmiljöer.

## NYTTOVÄRDERINGSANALYS

De mål kommunen beslutat om och de strategier som utarbetats för att uppnå dessa mål får ekonomiska konsekvenser. Därför är det av stor vikt att värdera nyttan av olika satsningar. Att ställt de kostnader som satsningarna kräver mot det önskade utfallet. Dessa beräkningar är mycket vanskligt men inte desto mindre nödvändiga för att säkerställa att satsningarna ger önskat resultat. De frågor vi ställer oss är:

- Vad består nyttan av och hur stor är nyttan?
- Hur kan vi vara säkra på att vi realiserar nyttan?
- Hur kan vi följa upp nyttan?
- Hur stor är hela nettokostnaden/intäkten för att åstadkomma nyttan?

Dessa frågor behandlas särskilt i KOSTNADS- OCH NYTTOVÄRDERINGSANALYS bilaga X

# ARBETSMATERIAL

## BILAGA 6

### Riksintressen natur och kultur

Här beskrivs de riksintressen som finns i Vadstena kommun. Det är riksintressen för naturvård, kulturmiljövård, friluftsliv

*Om ett område är klassat som riksintresse enligt miljöbalken ska området skyddas från förändringar som påtagligt skadar riksintressets värden. Ett riksintresse väger tyngre än kommunala allmänna intressen. Kommunen ska i sin översiktsplan redogöra för hur riksintressen ska tillgodoses i den fysiska planering.*

#### Riksintresse för naturvård

##### Tåkern

###### *Värdeomdöme*

Tåkern med sitt rika fågelliv räknas till en av Nordeuropas förnämsta fågelsjöar. Åtskilliga hotade arter häckar här och som rastplats för gäss och änder har sjön stor betydelse i ett internationellt perspektiv. Även flora och insektsfauna är mycket rika. Tåkern är utpekad som riksintresse för naturvärden och Natura 2000 på grund av sin flora och fauna. Sjön berörs också av riksintressen för friluftslivet.

###### *Förutsättningar för bevarande*

Tåkern är sedan år 1975 skyddad av länsstyrelsen som naturreservat. För att värdet ska bestå ska bl a Tåkerns strandängar hävdas och skogen betas.

###### *Riksintressets avgränsning*

Riksintresset är definierat av Naturvårdsverket och länsstyrelsen och utgår ursprungligen från kommunens naturinventering.

###### *Vad vill vi?*

Tåkern ska bevara sin karaktär av fågelsjö och rekreativmiljö. Tåkerns attraktion som turistmål ska utvecklas.

###### *Hur gör vi?*

Tåkern och dess närmaste omgivning (1 km från strandlinjen) ska värnas från åtgärder som kan förändra områdets karaktär och upplevelsen av sjön i landskapet. En rastplats föreslås anläggas längs riksväg 50 – med utsikt över Tåkern.

##### Omberg

###### *Värdeomdöme*

Omberg, med sin utomordentligt rika vegetation och flora, sin omväxlande och intressanta fauna samt sist men inte minst sin speciella topografi och geologi, räknas till ett av de värdefullaste naturområdena i södra och mellersta Sverige. Omberg är genom sitt läge mellan Vättern och den plana, vidsträckt östgötsläätten ett dominerande inslag i landskapet. Den stora variationen av naturmiljöer gör berget till ett kärnområde för många sällsynta och rödlistade växter och djur i Sverige. Omberg är också utpekad som riksintresse för kulturmiljövård och friluftsliv. På berget finns områden som är utpekade Natura 2000-områden och naturreservat.

###### *Förutsättningar för bevarande*

Naturvärdena kommer att bestå om den öppna marken även i framtiden hålls öppen och om området undantas från ingrepp som t ex bebyggelse, anläggningar, omföring av lövskog till barrskog, slutavverkning av ädla lövträd, barrträdsplantering av öppen mark, myrddikning och täkt. Hela berget är av Sveaskog utpekad som ekopark. Liksom naturreservaten på berget sköts ekoparken efter en upprättad skötselplan.

###### *Riksintressets avgränsning*

Riksintresset är definierat av Naturvårdsverket och länsstyrelsen.

###### *Vad vill vi?*

Omberg är och ska vara viktig som turistmål och rekreativmiljö i Vadstena kommun.

###### *Hur gör vi?*

Berget och dess närmaste omgivning ska värnas från åtgärder som kan förändra områdets karaktär och upplevelsen av Omberg i landskapet. Rastplatsen vid Drottning Ommas borg, med utsikt över Borghamn och Vättern, är en viktig ”inkörspport” för turismen till Vadstena kommun. Det är därför ett mål att hålla rastplatsen i gott skick.



# ARBETSMATERIAL

## Vättern

### *Värdeomdöme*

Vätterns förkastningsbetingade sjöbäcken, förstklassiga vattenkvalitet och intressanta fauna utgör en utomordentligt värdefull och skyddsvärd naturmiljö. Vättern är utpekad som Natura 2000-område och som riksintresse enligt 4 kap miljöbalken för sina höga natur- och kulturvärden som anger att turismens och friluftslivets intressen särskilt ska beaktas.

### *Förutsättningar för bevarande*

Naturvärdena kommer att bestå om området undantas från ingrepp som t ex föroreningsutsläpp.

### *Riksintressets avgränsning*

Riksintresset är definierat av Naturvårdsverket och länsstyrelsen.

### *Vad vill vi?*

Att Vätterns värden ska bevaras. Vättern är och ska vara viktig som turistmål och rekreationsmiljö i Vadstena kommun.

### *Hur gör vi?*

Vättern och dess strandmiljöer ska värnas från åtgärder som kan påverka vattenmiljön negativt. För att stärka Vätterns attraktivitet och tillgänglighet för allmänheten planeras en upprustning av hamnområdet och anläggande av strandpromenad i samband med planerad ny bebyggelse i Kronoängsområdet. Även hamnen i Borghamn bör rustas upp och det finns önskemål om utökning av antalet båtplatser både i Borghamn och Vadstena. Området närmast Vättern har höga rekreationsvärden och är viktiga från landskapsbildssynpunkt. Framtida exploateringar ska ske med stor hänsyn till dessa värden och i begränsad omfattning. Se vidare utvecklingsområden i Vadstena kommun.

## Hagebyhöga kalkkärr

### *Värdeomdöme*

Hagebyhögakärret är ett välutbildat extremrikkärr med utomordentligt rik flora med bl a stor rikedom på nycklar och kärrknipprot. Pågående kalktuffbildning. Kalkkärret som är det utan jämförelse finaste i Östergötland har få motsvarigheter på det svenska fastlandet. Södra delen av kärret är naturreservat sedan 1981. Ingår vidare i Natura 2000.

### *Förutsättningar för bevarande*

Kärret måste hållas helt öppet genom bete eller röjning. Naturvärdet kommer att bestå om området undantas från dikning, utfyllnad, schaktning, bebyggelse och markskador.

### *Riksintressets avgränsning*

Riksintresset är definierat av Naturvårdsverket och länsstyrelsen.

### *Vad vill vi?*

Att kalkkärret och dess värdefulla flora bevaras.

### *Hur gör vi?*

Kalkkärret värnas från åtgärder som påtagligt kan förändra områdets karaktär och värden knutna till miljön

## Kastad kulle

### *Värdeomdöme*

Kastad kulle har en mycket rika stäppängsflora och är en av de värdefullaste stäppängarna i Östergötland. Kastad kulle är naturreservat sedan år 2001 och utpekad som natura 2000-område.

### *Förutsättningar för bevarande*

Stäppängen måste hållas öppen genom bete eller röjning. Naturvärdena kommer att bestå om området undantas från ingrepp som t ex täkt, gödning, tippning, barrträdsplantering, bebyggelse och schaktning.

### *Riksintressets avgränsning*

Riksintresset är definierat av Naturvårdsverket och länsstyrelsen.

### *Vad vill vi?*

Att Kastad kulle och dess värdefulla flora bevaras.

### *Hur gör vi?*

Kastad kulle värnas från åtgärder som påtagligt kan förändra områdets karaktär och värden knutna till miljön

# ARBETSMATERIAL

## **Fyrstensberget**

### *Värdeområde*

Vid Fyrstensberget går den kambrosiluriska berggrunden i dagen. I den upp till 10 m höga strandklinten kan kalkstenslager från mellanordovicisk tidsålder studeras. Här finns en intressant fossilvärd med ansamlingar av Cystoideer, en grupp av utdöda tagghudingar som på mycket långt håll är släkt med våra sjöstjärnor och sjöborrar. Fossilförekomsten vid Ullnäs saknar motstycke i världen.

### *Förutsättningar för bevarande*

Naturvärdena kommer att bestå om området undantas från ingrepp som t ex sprängning, täkt, stentippning på stranden och bebyggelse.

### *Riksintressets avgränsning*

Riksintresset är definierat av Naturvårdsverket och länsstyrelsen.

### *Vad vill vi?*

Att de geologiska värdena vid Fyrstensberget bevaras.

### *Hur gör vi?*

Fyrstensberget värnas från åtgärder som kan skada riksintressets värden.

## **Motalabuktens övärld**

### *Värdeområde*

Övärlden omfattar fem öar och ögrupper, varav den södra, Jungfrun, ligger i Vadstena kommun. Visingsöformationens bergarter förekommer endast i Vättersänkan och är åtkomlig på få ställen vid stränder och på öar. På öarna i Motalabukten påträffas förutom formationens bergarter också den underliggande graniten.

### *Förutsättningar för bevarande*

### *Riksintressets avgränsning*

Riksintresset är definierat i 4 kap 2 § miljöbalken.

### *Vad vill vi?*

Att de värden som är knutna till övärlden bevaras.

### *Hur gör vi?*

Områdena sköts enligt uppgjord skötselplan av länsstyrelsen. Områdena sköts enligt fastställd skötselplan av länsstyrelsen.

## **Riksintresse för kulturmiljö**

### **Omberg - Tåkernområdet**

### *Värdeområde*

Området har brukats i tusentals år och här finns lämningar av människors aktiviteter från alla tidsperioder, allt sedan yngre stenålder. Trakten har haft stor betydelse i bildandet av riket Sverige, då området under medeltid var en viktig centralbygd med hemvist för kunga- och stormannaätter och till dem relaterade andliga institutioner. Strukturerna och flera av de karaktärsskapande elementen i landskapet i form av kyrkor, byar, städer kloster och vägnät bär tydliga spår från denna tid. De ensamma gårdarna, de stora fälten och sänkningen av Tåkern har tillkommit efter 1800-talets skiftesreformer och speglar denna tid tydligare än någon annanstans i landet. Samtliga tidsepoker är fortfarande tydligt avläsbara i dagens landskap och området rymmer på så vis ett stort tidsdjup.

### *Förutsättningar för bevarande*

Den öppna karaktären av jordbruksbygd bibehålls genom fortsatt åkerbruk och genom betesdrift i de gamla hagmarker. Exploateringar av olika slag ska inte tillåtas dominera i det öppna landskapet och ska vidare anpassas till den befintliga bebyggelsen. Spridd bebyggelse ska undvikas i öppna landskap. Ny bebyggelse ska anpassas till den lokala byggnadstraditionen. I området finns en stor mängd fornlämningar som, liksom kyrkor och byggnadsminnen, skyddas av kulturminneslagen. Här finns utpekade Natura 2000-områden och naturreservat. Omberg och Tåkern m fl är riksintresse för naturvården.

### *Riksintressets avgränsning*

Riksintresset är definierat av Riksantikvarieämbetet och länsstyrelsen.

### *Vad vill vi?*

Bevara områdets unika värden. Utveckla områdets potential som turistattraktion. Riksväg 50 ska ses som en viktig turistväg.

### *Hur gör vi?*

Planera framtida eventuella exploateringar så att upplevelsen av det öppna, storslagna landskapet upplevelsen bevaras. En rastplats föreslås anläggas längs riksväg 50 – med utsikt över Tåkern och det öppna landskapet. Planerad ny bebyggelse ska anpassas till lokal byggnadstradition och befintlig bebyggelse.

# ARBETSMATERIAL

## Vadstena

### *Värdeomdöme*

Småstadsmiljö, andligt centrum och vallfärdsort som vuxit fram omkring birgittinerordens moderkloster. Betydelsefull senmedeltida stad och vallfartsort, senare fäste för nya tidens kungamakt efter reformationen. I staden finns slottet som började byggas 1545, ovanligt många bevarade medeltida byggnaderna samt äldre, småskalig stadsbebyggelse i trä, puts m m. Stadens siluett med slottet och Klosterkyrkan är synlig vida omkring.

### *Förutsättningar för bevarande*

Planerade exploateringar, nybebyggelse och förändring av befintlig bebyggelse ska ske på ett sätt som överensstämmer med Vadstenas tradition. Stadens siluett ska värnas från konkurrerande inslag. Vadstenas medeltida stadsområde är skyddat som fornlämning enligt kulturminneslagen. I Vadstena finns vidare ett antal byggnadsminnen som även de skyddas enligt kulturminneslagen.

### *Riksintressets avgränsning*

Riksintresset är definierat av Riksantikvarieämbetet och länsstyrelsen.

### *Vad vill vi?*

Vadstena är en attraktiv boendemiljö och ett av Östergötlands självklara turistmål. Kommunen vill bevara stadens unika värden, men samtidigt skapa en levande boendemiljö. Turistnäringen är självklart viktig och ska utvecklas.

### *Hur gör vi?*

En försiktig förtätning av bostäder i innerstaden med avstamp i Vadstenas traditionella byggnadstradition. Fortsatt stenläggning av gatorna i innerstaden. Inom ramen för ÖP skapas en miljöpolicy med riktlinjer för skyltning, färgsättning, byggnadstradition osv. Tillsammans med fritids- och tekniska kontoret tas riktlinjer fram för gatubeläggning, vegetationen i innerstaden, bedömningar för ansökan om tillstånd för uteserveringar osv.

## Riksintresse för friluftsliv

### **Omberg - Tåkern**

#### *Värdeomdöme*

Ombergs och Tåkerns friluftsvärden sammanfaller med områdenas riksintressanta natur- och kulturmiljöer. Både Omberg och Tåkern är välkända och välbesökta områden av såväl besökare från övriga Östergötland, landet som helhet och Europa. Tre av fågeltornen runt Tåkern finns i Vadstena kommun och rastplatsen vid Drottning Ommas borg på Omberg är ett populärt ställe att rasta, med sin utsikt över Borghamn.

#### *Förutsättningar för bevarande*

Under förutsättning att de värden som utgör de riksintressanta natur- och kulturmiljöerna bevaras, så bibehåller områdena också sin status som riksintresse för friluftslivet.

Tillgängligheten kan dock utvecklas. Omberg sköts som Ekopark av Sveaskog

#### *Riksintressets avgränsning*

Riksintresset är definierat av länsstyrelsen.

#### *Vad vill vi?*

Vandringsleder (hur ser det ut på Vadstenasidan?) Ombergsliden är en av länets två slalombackar. Tåkern och fågeltornen (skyltning, anordningar? Tillgänglighet?) Rastplatsen vid drottning Ommas borg ska ses som en viktig inkörspport till kommunen och information om platsen och kommunen bör finnas där, liksom sopkärl/tömning osv.

#### *Hur gör vi?*

Omberg sköts som Ekopark av Sveaskog. Tidernas landskap...

# ARBETSMATERIAL

## BILAGA 7

### Förordnanden och andra tillstånd som påverkar mark- och vattenanvändningen

Inom nedan beskrivna områden gäller förordnande eller bestämmelser enligt miljöbalken, väglagen, lagen om byggande av järnväg m.fl. Ett sådant förordnande begränsar vanligtvis möjligheten till exploatering inom området. I situationer där det trots förordnande är möjligt att etablera verksamheter eller bebyggelse bör erforderliga prövningar t ex bygglov, samordnas på lämpligt sätt mellan de prövande myndigheterna. Fastighetsbildning för nybyggnad bör avvakta erforderlig prövning. Fastighetsbildning för befintlig bebyggelse förutsätter samråd med berörda myndigheter för att klargöra om fastighetsbildningen står i överensstämmelse med syftet med förordnandet.

Det är viktigt för översiktsplaneringen att kommunen har kännedom om vilka sådana förordnanden som gäller. Möjlighet finns också för kommunen att via översiktsplanen väcka och kommunicera frågor om att ändra gällande förordnanden, skapa nya eller hur man anser att framtida myndighetshantering ska samordnas.

#### **Biotopskydd**

Mindre mark- eller vattenområden som utgör livsmiljö för hotade djur- eller växtarter eller som annars är särskilt skyddsvärda kan förklaras som biotopskyddsområde. Syftar till att skydda framförallt de biologiska värdena. Inom ett biotopskyddsområde får inte bedrivs verksamhet eller vidtas åtgärder som kan skada naturmiljön.

#### *Generellt biotopskydd*

Följande mindre mark- och vattenområden i jordbruksmark omfattas av biotopskydd enligt 7:11 miljöbalken (sk. generellt biotopskydd):

- Alléer (minst 5 träd)
- Källor med omgivande våtmark (högst 1 hektar)
- Odlingrösen (på eller i anslutning till jordbruksmark upplagda ansamlingar av stenar med ursprung i jordbruksdriften).
- Pilevallar (Hamlade pilar i en rad som består av antingen minst fem träd med ett inbördes avstånd av högst 100 meter i en i övrigt öppen jordbruksmark eller invid en väg där marken mellan pilträden är plan eller upphöjd till en vall, eller av tre träd, om vallen är väl utbildad, mer än 0,5 meter hög och två meter bred).
- Småvatten och våtmarker (högst 1 hektar)
- Stenmurar
- Åkerholmar (högst 0,5 hektar)

#### *Biotopskyddsområden*

Vissa biotoper kan skyddas genom särskilda beslut. För områden i skogsmark är Skogsstyrelsen beslutande (tex brandfält, äldre naturskogsartade lövbestånd, alkärr och ravinskogar) medan Länsstyrelsen är beslutsmyndighet för markområden som inte omfattas av skogsvårdslagen tex naturbetesmarker, naturliga ängar, naturliga bäckfåror, ras- och bergbranter, rik- och kalkkärr.

#### **Strandskydd**

Övergångszonen mellan land och vatten, stranden, är betydelsefull som rekreationsområde för människor och av stort värde för växt- och djurlivet. Många arter är exempelvis beroende av de livsmiljöer som bildats i strandnära områden - såväl på land som i vatten.

Vid hav, sjöar och vattendrag gäller därför strandskydd enligt 7 kapitlet 13 § i miljöbalken. Förutom det generella strandskyddet om 100 meter finns särskilt utpekade områden med utökat strandskydd. Enligt Länsstyrelsens Östergötlands delegationsbeslut 1999-06-30 har strandskyddet utökats till 150 meter vid havet inklusive Sandfjärden, sjöarna Vättern, Sommen, Östra Lägern, Boren, Norrbysjön, Roxen, Asplången, Ärlången, Rengen, Järnlunden och Åsunden samt Göta och Kinda kanal.

Detta gäller dock som längst t.o.m. 31 december 2014 då Länsstyrelsen skall ha fattat nya beslut angående vilka områden som behöver ett utökat strandskydd. Länsstyrelsen kan som mest utöka strandskyddsområdet till 300 m från strandlinjen

Strandskyddet är ett förbud. Inom strandskyddsområde får inte:

- Nya byggnader uppföras
- Byggnader ändras så att de tillgodoser ett väsentligen annat ändamål än de tidigare har använts till

# ARBETSMATERIAL

- Grävningsarbeten eller andra förberedelsearbeten utföras för bebyggelse som avses i 1 och 2
- Andra anläggningar eller anordningar utföras som hindrar eller avhåller allmänheten från att beträda ett område där den annars skulle ha fått färdas fritt eller som väsentligen försämrar villkoren för djur- eller växtarter
- Andra åtgärder som väsentligen försämrar livsvillkoren för djur- eller växtarter

Vissa undantag mot förbudet finns för areella näringar. Om man vill utföra någon åtgärd mm som strider mot förbudet kan i vissa fall och under vissa förutsättningar dispens erhållas. Ansökan om strandskyddsdispens ska normalt skickas till kommunen.

## **Natura 2000**

Syftet är att värna om fåglar, naturtyper och livsmiljöer (habitat) samt vissa andra arter som EU-länderna har kommit överens om är av gemensamt intresse.

Natura 2000 har tillkommit med stöd av två direktiv: EG:s art- och habitatdirektiv och fågeldirektivet. Sverige och övriga EU-länder föreslår områden som har de berörda naturtyperna och arter som nämns i art- och habitatdirektivet. Dessa områden bildar tillsammans med de områden som utpekats enligt fågeldirektivet nätverket Natura 2000. Utpekandet gäller för all framtid – om det inte finns särskilda skäl som gör att området inte längre motiverar att ingå i nätverket.

Områden som ingår i Natura 2000-nätverket ska bevaras genom tillräckligt skydd och skötsel av ingående naturvärden. Detta sker genom uppföljning av att det är en ”gynnsam bevarandestatus” för ingående naturtyper och arter.

Sedan 1 juli 2001 är alla Natura 2000-områden klassade som riksintressen (4 kapitlet 1 och 8 §§ MB). Ingrepp får bara komma till stånd om de inte påtagligt skadar områdenas natur- och kulturvärden, se mer nedan.

## **Naturreservat**

Enligt MB 7:4 får ett mark- eller vattenområde av länsstyrelsen eller kommunen förklaras som naturreservat i syfte att bevara biologisk mångfald, värda och bevara värdefulla naturmiljöer eller tillgodose behov av områden för friluftslivet. Naturreservat kan även bildas för ett område som behövs för att skydda, återställa eller nyskapa värdefulla naturmiljöer eller livsmiljöer för skyddsvärda arter.

Varje naturreservat är unikt och har därför egna föreskrifter för att bevara naturvärden. Syftet med naturreservatet avgör vilka begränsningar som gäller.

## **Kulturresevat**

Det är möjligt att bilda kulturresevat med stöd av MB 7:9 för att skydda och värda värdefulla kulturpräglade landskap. I ett kulturresevat kan hela områdets natur- och kulturmiljövärden skyddas och värdas. Därmed omfattas byggnader, anläggningar, lämningar och marker - men även sådana värden som består av verksamheter, kunskaper och traditioner kan hanteras inom ramen för kulturresevatets förvaltning.

## **Djur- och växtskyddsområden**

Om det behövs särskilt skydd för en djur- eller växtart inom ett visst område får länsstyrelsen eller kommunen meddela föreskrifter som inskränker rätten till jakt och fiske eller allmänhetens eller markägarens rätt att uppehålla sig inom området under perioder då särskilt störningskänsliga. (MB 7:12)

## **Vattenskyddsområde**

Ett mark- eller vattenskyddsområde får av kommunen eller länsstyrelsen, i enlighet med 7:21 MB, förklaras som vattenskyddsområde för att skydda en grund- eller ytvattentillgång som nyttjas eller i framtiden kan antas nyttjas för vattentäkt.

## **Naturminne**

Enligt 7:10 MB kan Länsstyrelsen eller kommunen förklara ett särpräglat naturföremål som naturminne, om det behöver skyddas eller värdas särskilt. Naturminnesförklaringen får omfatta även det område på marken som krävs för att bevara naturföremålet och ge det behövligt utrymme. Naturminnen kan utgöras dels av enskilda föremål såsom flyttblock, jättegrutor eller gamla och storvuxna träd, dels av mycket små områden med intressanta naturföreteelser.

## **Arbetsplan för väg**

I arbetsplan för väg fattas beslut om projektets sträckning och utformning, samt eventuella villkor som ska gälla för genomförandet av projektet. Ett lagakraftvunnet beslut ger väghållaren rätt att ta marken i vägområdet i anspråk mot ersättning.

# ARBETSMATERIAL

## Järnvägsplaner

Järnvägsplanen ger rätt att ta marken i järnvägsplanen i anspråk för att bygga järnväg. I denna beskrivs järnvägens utformning och redovisas den mark och de särskilda rättigheter som behöver tas i anspråk för järnvägen och för byggande av järnvägen.

## Koncessioner för rörledningar, elledningar, undersökning och bearbetning av torv och mineral

För att få bygga vissa anläggningar, driva viss verksamhet eller näring fordras tillstånd, koncession enligt berörd lagstiftning. Koncession meddelas av ansvarig myndighets eller av regeringen.

Anläggning/verksamhet	Lagstiftning	Beslutande myndighet
Elledningar	Ellagen	Energimarknadsinspektionen
Rörledningar	rörledningslagen, naturgaslagen	Regeringen
Torvundersökning/bearbetning	Lagen om vissa torvfyndigheter	Länsstyrelsen
Mineralundersökning/bearbetning	minerallagen	Bergsstaten

## Förordnanden enl. PBL 12:4

För vissa områden gäller förordnanden enligt PBL 12:4. Detta innebär att länsstyrelsen i efterhand ska pröva alla bygglov och förhandsbesked som påverkar sådana frågor som uppges i 12 kap PBL. Bland annat gäller 12:4 förordnanden vid alla natura 2000-områden.

## Byggnadsförbud vid allmänna vägar

Enligt Väglagen finns särskilda regler för allmänna vägar utanför detaljplanelagt område beträffande bebyggelse (§ 47), skyltar (§ 46) och väganslutningar (§ 39).

Inom vägområde får inte utan väghållningsmyndighetens tillstånd uppföras byggnad, förekomma anordning eller vidtas åtgärd som kan vara till olägenhet för vägens bestånd, drift eller brukande (jämför 43 § VägL). Inom ett avstånd av minst 12 meter från vägområde, liksom vid korsning mellan allmänna vägar inom den s.k. frisiktstriangeln (75 x 75 m räknas från vägkorsningen) får inte utan länsstyrelsens tillstånd uppföras byggnad och inte heller förekomma annan anordning som kan inverka menligt på trafiksäkerheten (jämför 47 § VägL).

Enskild körväg får inte anslutas till allmän väg utan väghållningsmyndighetens tillstånd.

Detta gäller även ändring av befintlig anslutning (39 § VägL). Utan länsstyrelsens tillstånd får inte skyltar sättas upp inom 50 m från vägområde annat än på byggnad.

### Utökad byggnadsfritt anstånd

Den byggnadsfria zonen längs de allmänna vägarna utanför detaljplanelagt område har utökats enligt särskilt beslut av Länsstyrelsen. För Östergötland gäller detta beslut följande vägar och vägsträckor:

### 50 meter för

E 4 Jönköpings läns gräns - Södermanlands läns gräns

### 30 meter för

E 22 Kalmar läns gräns - Norrköping (E4, tpl Norrköping Södra)

rv 32 Jönköpings läns gräns - Motala (50)

rv 34 Kalmar läns gräns - Linköping (E4.04, tpl Ryd)

rv 35 Kalmar läns gräns - Tpl Linköping Östra (E4)

rv 36 Linköping(E4, tpl Linköping Västra) - Motala (50)

rv 50 Tpl Ödeshög (E4) - Örebro läns gräns

rv 51 Norrköping (E4, tpl Ingelstad) - Örebro läns gräns

rv 55 Tpl Norrköping Norra och tpl Loddby (E4) -Södermanlands läns gräns

lv 206 Tpl Mantorp (E4) - Vadstena (50)

lv 209 Arkösund - Norrköping (E4.08/E22, tpl Ljura)

lv 210 Söderköping (E22) - Tpl Norsholm (E4, 215)

lv 215 Tpl Norsholm (E4, 210) - Finspång (51)

lv 636 Kåparpsrondellen (34, 709) - Albacken (E4.03)

lv 716 Linköping (687, Ullstämmandellen) – Degeryd (35)

lv 757 Degeryd (35) - Linghem (796)

lv 796 Mörtlösarondellen (E4.21, 35) - Skinnstad (210)

lv 799 Klubben (210) - Norrköping (E22/5520, tpl Vilbergen)

lv 1136 Tpl Linköping Norra (E4) - Vreta Kloster (1123)

lv 1153 Tpl Klinga (E4) - Kullerstad (215).

# ARBETSMATERIAL

## **Fasta fornlämningar**

Fasta fornlämningar är lämningar efter människors verksamhet under forna tider, som har tillkommit genom äldre tiders bruk och som är varaktigt övergivna. Fornlämningar är skyddade enligt KML, vilket innebär att det är förbjudet att utan tillstånd rubba, ta bort, gräva ut, täcka över eller genom bebyggelse, plantering eller på annat sätt ändra eller skada en fast fornlämning.

## **Byggnadsminnen**

Kulturhistoriskt värdefulla byggnader, miljöer och anläggningar kan skyddas som byggnadsminnen. Syftet med byggnadsminnen är att bevara spår av historien som har stor betydelse för förståelsen av dagens och morgondagens samhälle och att garantera människors rätt till en viktig del av kulturarvet. För att reglera hur det kulturhistoriska värdet ska tas tillvara fastställs skyddsbestämmelser eller föreskrifter för varje byggnadsminne.

### *Enskilda byggnadsminnen*

Länsstyrelserna har möjlighet att genom kap 3 Kulturminneslagens byggnadsminnesförklara sådana byggnader och anläggningar som genom sitt "kulturhistoriska värde är synnerligen märkliga eller som ingår i ett synnerligen märkligt bebyggelseområde". Det kan gälla såväl bostadshus som industrianläggningar, parker och broar.

Det är länsstyrelserna som beslutar om en byggnad ska förklaras som byggnadsminne. Vem som helst kan väcka fråga hos länsstyrelserna om att en byggnad eller anläggning ska byggnadsminnesförklaras. Länsstyrelsen har även möjligheten att på eget initiativ väcka fråga om byggnadsminnesförklaring. Länsstyrelserna har tillsynsansvar över byggnadsminnena och prövar frågor om tillstånd till åtgärder som strider mot skyddsbestämmelserna. De som äger ett byggnadsminne har möjlighet att söka bidrag för de antikvariska överkostnader som kan uppstå vid till exempel restaurering. Det finns över 2 000 byggnadsminnen.

### *Statliga byggnadsminnen*

De statliga byggnadsminnena ägs av staten och berättar viktiga delar av Sveriges och den statliga förvaltningens historia. Det är regeringen som beslutar om en statlig byggnad eller anläggning ska bli statligt byggnadsminne. Riksantikvarieämbetet lämnar förslag på nya statliga byggnadsminnen och ansvarar för tillsynen över dem.

## **Kyrkor, begravningsplatser**

Skydd av kyrkor, kyrkotomter och begravningsplatser regleras i kap 4, kulturminneslagen.

Kyrkobyggnader som är uppförda och kyrkotomter som har tillkommit före 1940 får inte på något väsentligt sätt ändras utan tillstånd av länsstyrelsen.

Vad gäller kyrkobyggnader krävs alltid tillstånd för rivning, flyttning eller ombyggnad av byggnaden liksom för ingrepp i eller ändring av dess exteriör och interiör med dess fasta inredning och konstnärliga utsmyckning samt för ändring av dess färgsättning.

För kyrkotomt krävs alltid tillstånd för utvidgning av tomten samt för uppförande eller väsentlig ändring av byggnader, murar, portaler eller andra fasta anordningar på tomten. Länsstyrelsen får ställa de villkor för tillståndet som är skäligen med hänsyn till de förhållanden som föranleder ändringen. Villkoren får avse hur ändringen skall utföras samt den dokumentation som behövs.

## **Vattenregleringsföretag**

Vattenregleringsföretagen svarar för reglering av vatten för bland annat kraftproduktion och markavvattning.

Genom vattendom fastställs hur mycket vatten som får eller måste tappas ur en sjö, genom en damm eller vattenkraftverk och inom vilka gränser dessa vattenstånd måste ligga och under vilken tid dessa värden gäller. En vattendom kan också fastställa det maximala djupet på diken och kanaler.

## **Täkttillstånd**

För att bedriva täkt av berg, sten, grus, sand, lera, jord, torv eller andra jordarter krävs tillstånd. Prövningen sker av miljöprövningsdelegationen vid länsstyrelsen enligt bestämmelser i 9 kap miljöbalken.

Ett täkttillstånd lämnas för begränsad tid och förenas med villkor som reglerar täktverksamheten och begränsar utsläppen till mark, vatten och luft.

## BILAGA 8

### Vattenanvändning och vattenplanering

#### Vattenanvändning och vattenförsörjning

Nyttjandet av vattenresurserna omfattar både brukandet av vattenarealer och nyttjande av yt- och grundvattentillgångarna som råvara genom uttag av vatten för allmänna eller enskilda ändamål. Vattnet utgör också en väsentlig del av den allmänna miljön och kan i vissa fall hysa betydande värden från natur- och kulturmiljösynpunkt. Att hushålla med vattenresurserna inom kommunen innebär både att eftersträva en lämplig samordning av hur vattenarealerna nyttjas och att säkerställa ett långsiktigt skydd för de vattentillgångar som är av störst betydelse från allmän synpunkt.

**Vattenarealerna** nyttjas huvudsakligen för fiske, friluftsliv och i förekommande fall för sjötransporter. Strömmande vatten har eller kan ha betydelse för energiproduktion. De utgör också receptient för utsläpp av avloppsvatten. Många vattenområden behöver skyddas för sina natur- och kulturvärden. Vattenarealer hyser i normalfallet mycket stora attraktionsvärden både för friluftslivet och för livsmiljön i stort, inte minst boendemiljön.

**Vattentillgångarna** utgörs av både yt- och grundvatten och är av grundläggande betydelse för den lokala samhällsutvecklingen, primärt för nyttjande som dricksvatten eller andra hushållsändamål samt för vissa industriella behov. Vattentäkter av större betydelse ur allmän synpunkt måste ges ett långtgående skydd i syfte att säkerställa både kvalitet och kvantitet.

Vattnets naturliga kretslopp och rörelser innebär att risk för översvämningar, skred eller erosion kan uppstå i vissa områden. Skador vid dammanläggningar och liknande kan orsaka betydande konsekvenser för omgivande mark- och bebyggelse. Det innebär att vatten också måste **beaktas i ett riskperspektiv** vid planering av markanvändning och byggande.

Inom ramen för vattenmyndighetens arbete med **vattenförvaltningen** sker en heltäckande planering för hushållning och skydd för vattentillgångarna. Detta arbete grundas på EU:s vattendirektiv och omfattar både grundvatten, sjöar och vattendrag samt kustvatten och innebär att en mängd faktauppgifter sammanställs om förekommande vattentillgångar. Senare kommer miljö kvalitetsnormer att fastställas för olika vattenförekomster och för de vattenområden där större förbättringar av vattenkvaliteten behöver åstadkommas kommer åtgärdsprogram att tas fram. Vattenförvaltningen innebär att en förvaltningsplan ska tas fram vart 6:e år i samverkan med kommuner, olika myndigheter och

organisationer samt andra berörda. För närvarande pågår ett samråd om den första omgången förvaltningsplan, miljö kvalitetsnormer och åtgärdsprogram. Denna vattenplanering kommer att bli av stor betydelse för kommunens markanvändningsplanering.

#### Följande allmänna intressen är eller kan vara knutna till vatten:

Energiproduktion  
Fiske och vattenbruk  
Friluftsliv och rekreation (bland annat bad, båtsport, natur- och kulturstudier)  
Hälsoskyddsaspekter (Skydd mot smittspridning, hygieniska krav på dricks- och badvatten mm)  
Kulturmiljöer (skydd/bevarande)  
Miljöskyddsaspekter  
Naturmiljöer (skydd/bevarande)  
Receptient för avloppsvatten  
Skred- och erosionsrisker  
Sjötransporter  
Totalförsvaret (t ex skjutområden)  
Vattenförsörjning (dricksvatten samt för jordbrukets eller industriers behov)  
Översvämningsrisker

Den ekonomisk mest betydelsefulla vattenfrågan från kommunalt perspektiv är försörjningen med vatten och avlopp. Nedan följer ett exempel på hur detta kan beskrivas i en kommunal översiktsplan.

#### Vattenförsörjning och avlopp

##### *Inriktning*

En kretsloppsanpassning av vattenförsörjningen och avloppshantering är ett led i arbetet för långsiktig hållbarhet. Huvuddelen av hushållens avloppsvatten samt en del av industrins renas idag i kommunala reningsverk. De föroreningar och oönskade ämnen som leds till avloppet försvinner inte utan stannar kvar i kretsloppet, vilket ger en mycket skiftande kvalitet på spillvatten och slam. Inriktningen skall vara att vattnet ses som en resurs och att omhändertagandet av avloppsvatten är kretsloppsanpassat. För de nuvarande avloppslösningarna måste en större renhet av slammet uppnås. Industrins avloppsvatten måste också i större utsträckning renas vid källan.

Inom kommunens verksamhetsområden för vatten och avlopp är kommunen skyldig att ordna med vatten- och avloppsförsörjning. Verksamhetsområdenas storlek är fastställda och finns angivna på kartor, som finns tillgängliga hos tekniska kontoret. Vatten- och avloppsförsörjningen finansieras genom avgifter från abonnenterna.



# ARBETSMATERIAL

Kommunen har en långsiktig plan för utveckling av VA-verksamheten. I kommunen finns ca xxx mil vattenledningar, xx mil spillvattenledningar och xx mil dagvattenledningar. Vattenproduktionen klaras av genom xx vattenverk och reningen av spillvattnet sker i xx reningsverk.

## Skyddsområden för vattentäkter

Skyddet för vattentäkterna behöver förbättras. XX vattenverk saknar idag skyddsområden. För övriga vattenverk kan generellt sägas att skyddsområdena runt täkterna har för liten utbredning och behöver ses över. Ett antal vägar går igenom skyddsområden för vattentäkter. En olycka med farligt gods kan få förödande konsekvenser för en vattentäkt.

Vägverket/kommunen har utifrån en kartläggning av vattentäkter vid vägar gjort en prioritering över täkter där det erfordras någon typ av skyddsåtgärd. För att öka säkerheten bör ingen grustäktverksamhet vara tillåten inom skyddsområden för vattentäkter. Enligt kommunens prioritering behöver förstärkt skydd av vattentäkterna ordnas enligt följande prioritering; .... För att säkra en god vattenförsörjning för kommande generationer bör behovet av reservvattentäkter klarläggas. Tills det klarlagts var reservvattentäkter kan anordnas skall en stor restriktivitet råda vad gäller exploatering av grusåsar (både byggande och täktverksamhet).

## Avlopp

Tekniska kontoret arbetar med att förbättra kommunens spill- och avlopps-ledningar. Ett av syftena med dessa planer är att minska bräddningar från avloppsledningsnätets bräddpunkter (159 st.) innan avloppsvattnet når renings-verket. Förbättringarna görs även för att minska risken för källaröversvämningar.

## Enskilda anläggningar

Många fritidsområden med gammal bebyggelse och enkla sanitära lösningar, torrklösett och enklare form av slask, är i färd med att omvandlas till åretruntboende. Är områdena planlagda finns som regel en gemensam vattentäkt på säkert avstånd, för att möjliggöra enskilt omhändertagande av avloppsvattnet på den egna fastigheten.

Eftersom områdena var tänkta att nyttjas sommartid ligger emellertid vatten-ledningarna oftast inte på frostfritt djup och vattendistributionen stängs av vintertid. När någon sedan vill bosätta sig permanent, brukar man borra efter eget vatten på sin tomt. Här uppstår då den situationen, att ovanför liggande tomter inte kan anlägga egna avloppsanläggningar, då risk för förorening av den nyanlagda vattentäkten kan

finnas. För att undvika sådana problem bör det ställas krav på gemensamt åretruntvatten utifrån, alternativt gemensam avloppsanläggning, när vi ställs inför framtida utbyggnadsplaner och vid ändring av befintliga planer. Utsläppskraven från enskilda avloppsanläggningar har skärpts. Kommunen måste ta fram inom vilka områden en högre skyddsnivå ska gälla. Ett av de områden där högre skyddskrav kan ställas är omvandlingsområden vilket innebär att en längre gående rening än slamavskiljare och efterföljande infiltration kan krävas. Kravet är kopplat till att den sammanlagda belastningen i området riskerar bli hög och där detta successivt kan medföra en försämrad grundvattenkvalitet och en negativ påverkan på miljön. Det är därför inte lämpligt att acceptera ny bebyggelse där högre skyddskrav bör gälla, men inte kan uppfyllas.

Kommunen bör samtidigt verka för att avloppsfraktioner nyttiggörs, exempelvis genom att inrätta system för insamling, behandling och lagring samt överlåtelse till jordbrukare, eller genom att vägleda om nyttjande på den aktuella fastigheten med vidmakthållande av hygien och minimering av potentiell smittspridning.

## Exempel på riktlinjer för vattenförsörjning och avlopp

- *Ett långsiktigt mål är att behandlat slam från reningsverk och trekammarbrunnar ska föras in i ett kretslopp, under förutsättning att långsiktig anrikning av tungmetaller i jorden och övriga skador på flora och fauna inte förekommer.*
- *Plan- och miljönämnden ska genom aktiv rådgivning verka för att alternativa avloppslösningar prövas inom kommunen.*
- *Vid planläggning eller planändring för bostäder bör ställas krav på gemensamt åretruntvatten utifrån, alternativt gemensam avloppsanläggning.*
- *Nya bostäder som kan försämra miljön eller försvåra en framtida gemensam avloppslösning vid området xx ska undvikas.*

## Exempel på åtgärder för vattenförsörjning och avlopp

- *Utför en översyn av skyddet för kommunens vattentäkter (ansvarig: tekniska kontoret)*
- *För att säkerställa vattenförsörjningen på lång sikt ska behovet av reservvattentäkter utredas (ansvarig: tekniska kontoret)*
- *Klara ut inom vilka områden en högre skyddsnivå för enskilda avloppsanläggningar ska gälla (ansvarig: plan- och miljökontoret).*

# ARBETSMATERIAL

## BILAGA 9

### Jämförelse mellan RUP/ÖPL och PBL-ÖP

Innehåll		Beslutsprocess		Användande	
RUP/ÖPL	PBL-ÖP	RUP/ÖPL	PBL-ÖP	RUP/ÖPL	PBL-ÖP
<p><u>Fakta</u> Befolkning Näringsliv (branscher) Sysse lsättning Utbildning (nivåer och utbud) Pendling Serviceutbud Kulturutbud Bostadsmarknad</p> <p><u>Analys</u> • Tillgänglighetsanalyser • Prognoser mm</p> <p><u>Strategi</u> • Utvecklingsstrategier • Handlingsprogram</p>	<p>Framtidsbild för hur den fysiska miljön och areella resurser ska nyttjas, bevaras och utvecklas</p> <p>Obligatoriskt <u>innehåll</u>: • Användning av mark och vatten • Byggnad • Allmänna intressen</p> <p>Redovisas på karta, i planbeskrivning och i konsekvensbeskrivningar</p>	<p>Nuvarande RUP antagen 2006</p> <p><u>Insatsprogram</u></p> <ul style="list-style-type: none"> <li>• Infrastruktur och kommunikationer</li> <li>• Landsbygdsutveckling</li> <li>• Utveckling av storstadsregion</li> <li>• Näringslivsutveckling</li> <li>• Kultur</li> </ul> <p>ÖPL är ett samordnat arbete för att skapa verktyg som vidareutvecklar vissa av RUP:s insatsprogram</p> <p>Kan utmyнна i en LUP om kommunen vill</p> <p>RUP genomgår aktualitetsprövning och ev rev 2011</p>	<p>(Program)</p> <p>Formell process enligt 4 kap 3-8 §§ PBL</p> <ul style="list-style-type: none"> <li>• Samråd</li> <li>• Utställning</li> <li>• Antagande</li> </ul> <p>Aktualitetsprövning var 4:e år</p>	<p>Tydliggör kommunala utvecklingsambitioner</p> <p>Ger en samlad regional bild</p> <p>Vägledande underlag för kommunala investeringar och budgetar</p> <p>Underlag för kommunal ÖP</p>	<p>Obligatoriskt underlag för prövning av bygglov och vissa andra myndighetsbeslut</p> <p>Genomförande sker bl a med detaljplan och områdesbestämmelser</p> <p>Visar kommunens ambitioner för utveckling och bevarande av bebyggelse mm</p> <p>Klargör kommunens prioriteringar för lokalisering av bebyggelse, infrastruktur och service mm</p>

## BILAGA 10

### Vad är översiktsplanering?, bildspel från startmöte

#### Varför behövs översiktsplaner?

- Bekräftar kommunens ansvar för den lokala samhällsutvecklingen
- Ger ett helhetsperspektiv på frågor om mark- och vattenanvändning och bebyggelseutveckling
- Möjliggör överenskommelser/ställningstaganden som säkerställer långsiktiga planeringsbehov och resurshushållning
- Tydliggör allmänna intressen (bland annat riksintressen)

#### Vad är en översiktsplan?

- Redovisning av kommunens viljeinriktning för mark- och vattenanvändningen och bebyggelseutveckling
- En förankrad framtidsbild för kommunens utveckling
- En sammanställning av allmänna intressen, hur dessa ska beaktas och vid behov prioriteras
- En överenskommelse mellan kommunen och staten
- Vägledande för efterföljande beslut, både i kommunen och andra myndigheter

#### Vad måste redovisas?

- Mark- och vattenanvändningen
- Bebyggelseutvecklingen
- Allmänna intressen
- Hur kommunen avser att tillgodose riksintressen och iaktta miljö kvalitetsnormer
- Konsekvenser

#### Översiktsplanens dokument

- Karta och planbeskrivning
- MKB/miljöbedömning
- Planeringsunderlag
- Processdokumentation som samrådsredogörelse, utlåtande och Länsstyrelsens granskningsyttrande

#### Roller och ansvar

##### Kommunen

- ska ha en heltäckande översiktsplan
- ska aktualitetspröva minst en gång per mandatperiod
- initierar de ändringar planer som behövs, inklusive fördjupningar tillägg
- svarar för framtagande och förankring av planen
- avgränsar innehållet i förhållande till de lokala behoven

##### Länsstyrelsen

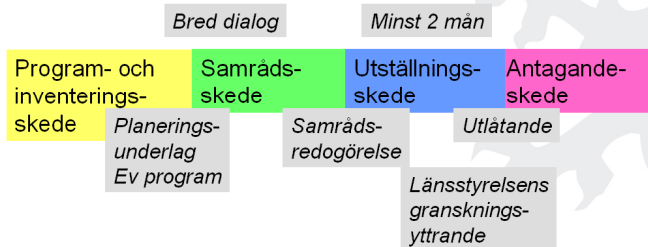
- Serviceroll, att bidra med kunskapsunderlag och råd
- Samordning av statliga och mellankommunala intressen
- Verka för nationella mål
- Kontrollera att tillräcklig hänsyn tas till statliga intressen enligt 12 kap

#### Krav och friheter vid framtagande av en översiktsplan

- Ska ha ett visst innehåll och vissa dokument
- Ska tas fram i en formellt reglerad förankrings- och beslutsprocess
- Ska vara tillräckligt tydlig
- De lokala planeringsbehoven avgör redovisningens djup och omfattning
- Arbetsprocessen är formbar, särskilt under samrådet
- Planmaterialet kan presenteras på skilda sätt

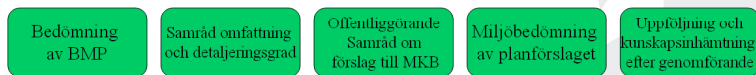
# ARBETSMATERIAL

## ÖP-processen



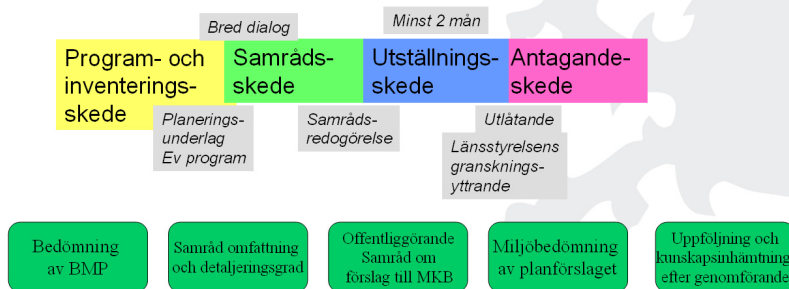
LÄNSSTYRELSEN ÖSTERGÖTLAND

## Miljöbedömningsprocessen



LÄNSSTYRELSEN ÖSTERGÖTLAND

## MKB i planprocessen



LÄNSSTYRELSEN ÖSTERGÖTLAND

# ARBETSMATERIAL

## BILAGA 11

### Inbjudan till startmöte + PM



LÄNSSTYRELSEN  
ÖSTERGÖTLAND

Kultur- och samhällsbyggnadsenheten

Inbjudan  
2008-10-01

sid 1 (1)  
400-27700-08

Enligt sändlista

### Metodutveckling för nya översiktsplaner i Östergötland

Vid årets möte om bostadsmarknadsenkäten tog Länsstyrelsen upp frågan om behovet av gemensamma insatser för att förbättra och påskynda arbetet med översiktsplanering i vissa kommuner. Intresset för att arbeta tillsammans med frågan har då visat sig vara mycket stort och Länsstyrelsen har därför arbetat vidare med ett förslag till hur ett sådant projekt kan utformas. Länsstyrelsen inbjuder därför till ett

**Startmöte torsdag 13 november kl 13:30 – 16:30**

**Plats: Utbildningslokalen, Länsstyrelsen, Östgötagatan 3 i Linköping**

Startmötet riktar sig till både berörda tjänstemän och ansvariga politiker i de inbjudna kommunerna. De temainriktade seminarierna som senare ska genomföras riktar sig huvudsakligen till de tjänstemän som ska arbeta med översiktsplaneringen i respektive kommun. Projektet beskrivs i bifogad PM.

Program för startmötet:

- Inledning och bakgrund
- Presentation av deltagarna
- Allmänna förutsättningar för översiktsplanering
- Förslag till upplägg av projektet ”metodutveckling för nya översiktsplaner”
- Diskussion/överläggningar hur vi arbetar vidare
- Avslutning

Kaffe kommer att serveras i anslutning till mötet

Kontakterson för mötet är biträdande länsarkitekt Jan Persson, tel 013-196265.  
Även övriga planhandläggare från Länsstyrelsen kommer att medverka.

Elisabet Weber  
Samhällsbyggnadsdirektör

Sändlista: Kommunstyrelsen och byggnadsnämnderna (el motsv.) i  
Boxholms kommun  
Finspångs kommun  
Vadstena kommun  
Valdemarsviks kommun  
Ydre kommun



## Metodutveckling för nya översiktsplaner i Östergötland

### Bakgrund

Tidigare under året har Länsstyrelsen, vid kommunbesök i samband med bostadsmarknadsenkäten, tagit upp frågan om behovet av gemensamma insatser för att förbättra och påskynda arbetet med översiktsplanering i de kommuner som är i störst behov av att aktualisera sin nu gällande plan. Intresset för att arbeta tillsammans med frågan har då visat sig vara mycket stort bland de berörda kommunerna.

Länsstyrelsen vill därför samla ett antal kommuner för att via en gemensam metodutvecklingsinsats skapa förutsättningar att ta fram aktuella översiktsplaner. Insatsen är upplagd som ett projekt där kommunerna och Länsstyrelsen samlas vid ett antal tillfällen för att diskutera olika metodfrågor kring översiktsplanering. Målet är att de berörda kommunerna med stöd av varandra och Länsstyrelsen i en gemensam arbetsprocess ska kunna påbörja och senare slutföra arbetet med att under den innevarande mandatperioden ta fram en egen uppdaterad översiktsplan enligt plan- och bygglagen.

### Förutsättningar

Varje kommun ska, enligt plan- och bygglagen, ha en aktuell översiktsplan som omfattar hela kommunen. Översiktsplanen ska ge vägledning för beslut om användning av mark och vattenområden samt om hur den byggda miljön ska utvecklas och bevaras. Planen är därför viktig för efterföljande beslut både inom kommunen och hos andra myndigheter eftersom den ger en helhetsbild av planeringsförutsättningar och kommunens viljeinriktning. En viktig del i planen är att den ska vara förankrad med medborgarna och näringslivet, berörda sektorer inom kommunen samt med övriga myndigheter och kommuner i regionen.

Översiktsplanen ska ha ett visst obligatoriskt innehåll. Härutöver finns en stor frihet för kommunen att ta upp de frågor man anser vara aktuella. Kommunfullmäktige ska anta översiktsplanen och, då en översiktsplan redan finns, minst en gång under mandattiden ta ställning till översiktsplanens aktualitet.

I Östergötland finns några kommuner som ännu inte har aktualiserat eller uppdaterat sin första översiktsplan från början av 1990-talet. Detta är inte tillfredsställanden med hänsyn till behoven av vägledning i fortsatt planering och vid beslut i enskilda ärenden hos kommuner och övriga myndigheter. Orsakerna till denna situation är många, givetvis till stor del bristande resurser, men också otillräckligt utvecklade metoder för att ta fram översiktsplaner i mindre kommuner.

# ARBETSMATERIAL

## En gemensam arbetsprocess

Projektet ska utgöras av en gemensam arbetsprocess med inriktning på ömsesidig kunskapsuppbyggnad för att hitta den ”minsta gemensamma nämnaren” i ett antal olika frågor för att på ett rationellt sätt ta fram en användbar och formellt godtagbar översiktsplan. Det är också viktigt att i samband med detta hitta en form för översiktsplanen som förenklar utförandet av senare aktualiseringar, tillägg och fördjupningar.

Projektet är upplagt som en serie arbetsmöten, eller workshops, huvudsakligen under vintern 2008-09, där följande frågor behandlas:

- **Startmöte** med genomgång av de allmänna förutsättningarna för översiktsplanering enligt PBL och diskussion om hur det fortsatta projektet närmare ska utformas.
- Hur man organiserar ett arbete med aktualitetsförklaring och ny översiktsplan. Vilken nytta har man av den befintliga planen?
- Översiktsplanens obligatoriska innehåll. Vad måste finnas med och vad är ”frivilligt”
- Planeringsunderlag. Vad finns tillgängligt och vilka bearbetningar behövs?
- Planhandlingarna. Hur kan de tas fram på ett rationellt sätt?
- Miljöbedömning av översiktsplanen
- Det formella planförfarandet. Hur vet man att man gör rätt?

Avsikten är att arbete med den egna planen ska ske parallellt med våra arbetsmöten. Senare, förslagsvis under hösten 2009, håller vi sedan ett **uppföljnings- och avslutningsmöte**.

Projektets startmöte är planerat till den **13 november**. Övriga mötestider, samt den närmare planeringen av fortsatta workshoppar, bestäms gemensamt av projektgruppen.

Länsstyrelsen ser gärna att ansvariga politiker deltar vid det inledande startmötet, liksom vid avslutningsseminariet. De temainriktade seminarierna riktar sig huvudsakligen till de tjänstemän som ska arbeta med översiktsplaneringen i respektive kommun.

Kontaktpersoner för projektet är biträdande länsarkitekt Jan Persson, 013-196265 (samordnare) samt biträdande länsarkitekt Anders C Eriksson 013-196682, Fysisk planerare Carolina Olsson, 013-196492 och byrådirektör Sofia Bergvall 013-196291.

Elisabets Weber  
Samhällsbyggnadsdirektör