

Värna Vårda Visa

Ett regionalt program för att
bättre förvalta och använda
naturskyddade områden i
Östergötland 2012-2016



Förord

Naturen är en källa till glädje, avkoppling och skönhet som vi önskar att alla ska få uppleva, både idag och i morgon. Vi har på många sätt en fantastisk natur i Östergötland. Några av de mest värdefulla och rika naturområdena är skyddade, t.ex. som naturreservat eller Natura 2000-områden.

Länsstyrelsen har bildat ett stort antal av dessa skyddade områden och har också ett ansvar att sköta om dem – förvalta dem på bästa sätt.

Med det här programmet vill Länsstyrelsen tydliggöra ambitionerna med förvaltningen av de statligt skyddade områdena i Östergötland. Programmet tar upp 20 mål och 63 åtgärder som Länsstyrelsen ska jobba för att nå under den närmaste femårsperioden. Målen och åtgärderna är framtagna efter de förutsättningar som vi har i länet och arbetet med dem prioriteras efter de resurser som finns.

Att Värna och att Vårda de värdefulla naturområdena är ett mycket viktigt arbete för att bevara den biologiska mångfalden. Men förvaltningsarbetet handlar också till stor del om att visa. Att Visa innebär att informera om naturens värden och behovet av naturvård. Visa innebär även att göra naturen tillgänglig så att alla ska ha möjlighet att uppleva vår värdefulla och vackra natur.

Magnus Holgersson
Länsråd

Lisa Johansson
Biolog och Informatör



Innehåll

FÖRORD	2
SAMMANFATTNING	5
1. INLEDNING	6
1.1. Avgränsningar	7
2. BAKGRUND	8
2.1. Naturreservat och kulturresevat	8
2.2. Biotopskyddsområden	9
2.3. Djurskyddsområden	9
2.4. Natura 2000	9
2.5. Naturminnen	10
2.6. Värdefulla områden utan formellt skydd	10
2.7. Länsstyrelsens organisation för naturvårdsarbetet	11
3.1. Riktad information	13
3.2. Naturvårdsråd och förvaltningsråd	13
3.3. Kompetensutveckling	14
3.4. Inriktning, mål och åtgärder	14
4. PLANER, FÖRUTSÄTTNINGAR OCH RESURSBEHOV	17
4.1. Revidering av skötselplaner och bevarandeplaner	17
4.2. Ramanslag, sakanslag och projektmedel	18
4.3. Fler skyddade områden och ökat resursbehov	18
4.4. Inriktning, mål och åtgärder	18
FRILUFTSLIV OCH TURISM	20
5.1. Tillgängligheten i länets naturreservat	20
5.2. Tillgängligheten i länets andra skyddade områden	20
5.3. Tillgängligt för personer med funktionshinder	21
5.4. Särskilda projekt	21
5.4. Inriktning, mål och åtgärder	22
6. INFORMATION	24
6.1. Gränsmarkering och informationsskyltar	24
6.2. Vägvisning	25
6.3. Östergötlands natur- och kulturguidningar	25
6.4. Naturum vid Omberg, Sommen och Tåkern	26
6.5. Skyddad natur på webben	26
6.6. Tryckt information	27
6.7. Övriga informationsåtgärder	27
6.8. Inriktning, mål och åtgärder	28
7. SKÖTSEL AV NATURTYPER OCH ARTER	31
7.1. Art- och habitatdirektivet	31
7.2. Åtgärdsprogram	31
7.3. Värdeanalyser och traktanalyser	32
7.4. Regionala miljömål i fokus	32
7.5. Levande skogar	33
7.6. Ett rikt växt- och djurliv	33
7.7. Ett rikt odlingslandskap	34
7.8. Vattenmiljöer i Östergötland	34

7.8. Kulturvården och fornlämningar	35
7.9. Inriktning, mål och åtgärder	36
8. UPPFÖLJNING OCH UTVÄRDERING	38
8.1. Från bevarandemål till uppföljning	38
8.2. Regional plan för uppföljning	38
8.3. Natura 2000 och Art- och Habitatdirektivet	39
8.4. Åtgärdsprogram	39
8.5. Uppföljning av friluftsliv	39
8.6. Inriktning, mål och åtgärder	40
9. ORDFÖRKLARING	43
10. UNDERLAG	45
10.1. Lagar, regeringsskrivelser och propositioner	45
10.2. Naturvårdsverkets publikationer	45
10.3. Länsstyrelsen Östergötlands publikationer	45
10.4. Internetkällor	46
10.5. Övriga källor	46

Sammanfattning

Landets länsstyrelser fick år 2010 i uppdrag av regeringen att upprätta regionala program motsvarande det nationella programmet Värna Vårda Visa. Bakgrunden till uppdraget är regeringens proposition ”Hållbart skydd av naturområden” (2008/2009:214). Värna Vårda Visa har även tagits fram mot bakgrund av ”En samlad naturvårdspolitik” (regeringens skrivelse 2001/02:173) och ”Framtidens friluftsliv” (prop. 2009/10:238). Det regionala programmet kommer att redovisas till Naturvårdsverket under 2012.

Syftet med Värna Vårda Visa är att tydliggöra Länsstyrelsens ambitioner för att uppnå en så bra förvaltning som möjligt av länets skyddade områden. Värna Vårda Visa-programmet för Östergötland följer samma grundstruktur som det nationella programmet men har tagits fram utifrån de förhållanden och förutsättningar som finns i vårt län. I programmet anges 20 mål och 63 åtgärder som Länsstyrelsen Östergötland ska jobba för att nå under perioden 2012-2016.

Detta program är i första hand ett verktyg för Länsstyrelsens förvaltning av statligt skyddade naturområden. Förhoppningen är att programmet även ska vara en källa till inspiration för andra som på olika sätt jobbar med förvaltning av värdefull och skyddad natur i Östergötland.

1. Inledning

Värna Vårda Visa kom till för att förverkliga ambitionerna i regeringens skrivelse ”En samlad naturvårdspolitik” (2001). I det nationella programmet Värna Vårda Visa tydliggörs inriktningen på förvaltningen av skyddade områden i Sverige. Programmet sträcker sig över perioden 2005-2015 och Naturvårdsverket gjorde år 2010 en uppdatering.

I regeringens skrivelse ”**En samlad naturvårdspolitik**” anges bland annat att:
”Vård och förvaltning av skyddade områden, inklusive insatser för att öka tillgänglighet och information, bör förstärkas, dels för att säkerställa att de bevarandevärden som områdesskyddet syftar till verkligen vidmakthålls, dels för att områdena ska kunna nyttjas och upplevas av medborgarna”.
”Grundsynen är att områden som skyddas är till för såväl naturens egna invånare som för svenska folket. Områdena bör användas för upplevelser, rekreation, i turistsyfte m.m. givet att detta nyttjande ryms inom de ramar som bevarandemålen sätter”.
”Beträffande ’värna’ och ’vårda’ har naturvärden en lång tradition. När det däremot gäller ’visa’ så finns det mycket stora möjligheter att utveckla naturvärden, inte minst i samarbete med lokala aktörer”.

Mot bakgrund av propositionerna om ”Hållbart skydd av naturområden”(2009) och ”Framtidens friluftsliv” (2010) har regeringen i 2010 års regleringsbrev gett Länsstyrelserna i uppdrag att ta fram ett regionalt Värna Vårda Visa-program. De regionala programmen ska motsvara det nationella programmet men ska samtidigt spegla de förhållanden och förutsättningar som råder i respektive län. Syftet med de regionala programmen är att sätta upp tydliga mål och konkreta åtgärder för hur länen på bästa sätt ska förvalta sina skyddade områden. Målen och åtgärderna speglar Länsstyrelsens behov och önskemål av förbättringar och förändringar, kombinerat med de krav som finns från Naturvårdsverket och regeringen. Efter varje mål och åtgärd anges inom parentes vem som har huvudansvaret för att målet eller åtgärden genomförs.

I propositionen ”**Hållbart skydd av naturområden**” anges bland annat att:
”Skötseln av skyddade naturområden är viktig för att områdenas natur och kulturvärden ska säkerställas och utvecklas. Många natur- och kulturvärden är helt beroende av återkommande skötsel,”
”programmet Värna–vårda–visa är en god grund för Naturvårdsverkets och länsstyrelsernas arbete med skötsel och förvaltning av de skyddade områdena”

I propositionen ”**Framtidens friluftsliv**” anges bland annat att:
”Skyddade områden såsom nationalparker, naturreservat och kulturreservat är en tillgång för friluftslivet och bör göras tillgängliga för besökare där så är lämpligt. Vid sidan av skötsel för att bevara natur- och kulturvärden är skötsel och förvaltning inriktad mot rekreation och tillgänglighet av stor vikt.”

Programmet har samma struktur och huvudrubriker som det nationella programmet. Texten som inleder varje huvudkapitel är densamma som i det nationella programmet. Sedan följer en beskrivning av hur de Östgötska förhållandena ser ut inom området. Varje huvudkapitel avslutas med rubriken ”Inriktning, mål och åtgärder”. Innehållet under ”Inriktning” är i stort sett detsamma som i det nationella programmet. Huvudkapitlen i programmet är;

- Lokal delaktighet
- Planer, förutsättningar och resursbehov
- Friluftsliv och turism
- Information
- Skötsel av naturtyper och arter
- Uppföljning och utvärdering.

Av de 16 miljömål som Sveriges riksdag har antagit har Värna Vårda Visa-programmet för Östergötland direkt koppling till sex miljömål:

- Levande sjöar och vattendrag
- Hav i balans samt levande kust och skärgård
- Myllrande våtmarker
- Levande skogar
- Ett rikt odlingslandskap
- Ett rikt växt- och djurliv

1.1. Avgränsningar

Programmet tar inte upp:

1. Skyddade naturområden som bildats av andra än Länsstyrelsen, t.ex. kommunala naturreservat eller Skogsstyrelsens biotopskyddsområden. Trots detta kan vissa åtgärder i programmet ge stöd till förvaltningen av all skyddad natur.
2. Länsstyrelsernas tillsynsverksamhet. Skötselarbetet kan underlätta tillsynen men den behandlas inte inom ramen för Värna Vårda Visa.
3. Arbetet med formellt områdesskydd (att bilda nya skyddade områden). Det berörs ändå i vissa av åtgärderna vilket beror på den mycket nära kopplingen mellan skydds- och skötselarbetet. Några exempel är arbetet med lokal delaktighet, att bedöma revideringsbehovet för skötselplaner/bevarandeplaner och översyn av föreskrifter som bl.a. berör friluftslivet.

2. Bakgrund

Östergötlands län sträcker sig från skärgården i Östersjön till Vättern i väster. Mitt i Östergötland, som ett brett band från öst till väst, ligger slätten med utpräglad jordbruksbygd. Norr och söder om slätten utgörs landskapet till större delen av skogsbygd. Längst i norr och längst i söder dominerar skogsbygden av barrskogar. Söder om slätten övergår landskapet successivt i ett mer lövskogsdominerat och brutet landskap, den så kallade övergångsbygden.

Östergötland har ett varierat landskap och många värdefulla naturtyper. Eklandskapet och östersjöskärgården är naturmiljöer som är så unika att vi har ett internationellt ansvar att bevara dem. Ängs- och betesmarker, kalkkärr och gammal tallskog är exempel på andra värdefulla naturmiljöer som finns i Östergötland. Ett flertal hotade arter kräver just de här miljöerna för att kunna överleva och fortplanta sig. Dessa arter har minskat kraftigt i antal främst för att deras naturliga livsmiljöer av olika skäl skadats, minskat eller försvunnit.

Att skydda vissa naturtyper är ett sätt att värna våra hotade arter och värdefulla naturmiljöer. Genom rätt skötsel av de skyddade områdena kan vi bevara och utveckla de höga naturvärdena och rädda de hotade arterna från att dö ut. Det finns flera olika former av naturskyddade områden bl.a. nationalparker, naturreservat och biotopskyddsområden. I Östergötland förekommer de flesta skyddsformerna, länet har dock ingen nationalpark.

2.1. Naturreservat och kulturreservat

Naturreservat kan bildas av Länsstyrelsen eller kommunerna. Vid utgången av år 2011 fanns i Östergötland 203 naturreservat. Utav dessa är 13 kommunalt bildade. Naturreservaten har en sammanlagd area av ca 49 400 ha (varav landyta 18 000 ha) vilket utgör ca 3,4 % (ca 1,7 % av landarealen) av länets totala areal. Oftast är det den myndighet som beslutat om naturreservatet som ansvarar över förvaltningen av naturreservatet. Förvaltningen kan dock delegeras ut till någon annan. I Östergötland förvaltar Länsstyrelsen 181 av reservaten, medan 22 reservat förvaltas av sammanlagt åtta olika kommuner i länet.

I förvaltarens uppgifter ingår att sköta reservatet i enlighet med skötselplanen. Skötselplanen ska beskriva områdets naturtyper och naturvärden och hur de ska skötas för att natur- och friluftslivsvärden ska bevaras och utvecklas. Naturreservaten ska gränsmarkeras tydligt med vit färg på träd och/eller blåvita brickor med reservatsstjärna på stolpar. Vid reservatens entréer ska informationsskylt om området finnas.

Många satsningar på information om reservaten har gjorts genom åren, t.ex. skyltar, foldrar och kartor. På Länsstyrelsens webb finns en särskild reservatsportal med omfattande information och flera sökmöjligheter. Att gynna friluftsliv och turism och att arbeta med information om reservaten och dess naturvärden har på senare tid blivit en allt större del av förvaltningen.

I Östergötland finns också två kulturreservat som både hyser höga kultur- och naturvärden. Dessa har bildats av Länsstyrelsen i samarbete med Östergötlands museum. Länsstyrelsen har förvaltningsansvaret för kulturreservaten.

2.2. Biotopskyddsområden

Biotopskyddsområden är små avgränsade områden som utgörs av värdefulla naturmiljöer. Biotopskyddsområden bildas oftast av Skogsstyrelsen eller Länsstyrelsen, men kan också bildas av kommuner. I Östergötland finns år 2011 sammanlagt 367 biotopskyddsområden. 356 av dem (sammanlagt 959 ha) har bildats av Skogsstyrelsen och är områden med höga naturvärden på skogliga marker. 11 av biotopskyddsområdena (totalt 16,9 ha) har bildats av Länsstyrelsen och utgör värdefulla naturområden i odlingslandskapet.

De biotopskyddsområden som Länsstyrelsen förvaltar består av sex slätterängar, tre kalkkärr, en kalktorräng och en ädellövhaage. Områdena gränsmärkas tydligt med vit färg på träd och/eller blåvita brickor med reservatsstjärna på stolpar. Tillgängligheten till områdena varierar. Enstaka friluftslivsanordningar finns i tre av områdena. I tre av områdena finns även informationsskyltar om biotopskyddet och dess naturvärden. I övrigt är informationen om biotopskyddsområdena i begränsad omfattning.

2.3. Djurskyddsområden

För att skydda störningskänsliga och hotade djur under perioder då de är särskilt utsatta kan Länsstyrelsen enligt miljöbalken besluta om djurskyddsområden. Oftast sammanfaller skyddsbehovet med den tid då djuren föder upp sina ungar. I Östergötland finns 80 fågelskyddsområden och två sälskyddsområden med en sammanlagd areal om 8 565 ha. De flesta fågelskyddsområdena i Östergötland ligger i skärgården. Det finns även fågelskyddsområden i några insjöar: Sommen, Järnlunden, Ärlången och Hällerstadsjön.

I Östergötlands två sälskyddsområden, S:t Anna och Sandsänkan, råder tillträdesförbud året om. Inom fågelskyddsområdena är det oftast inte tillåtet att komma närmare land än 100 m. Vanligen gäller tillträdesförbudet under vår och sommarmånaderna, men tiderna kan variera beroende på när fåglarna häckar. Förbudet gäller inte markägaren eller yrkesfiskare i samband med yrkesutövning. Befintliga sjöbodar etc. får utnyttjas av markägaren.

Fågel- och sälskyddsområdena finns utmärkta på båtsportkortet. Informationsskyltar finns väl synliga på öar. Skyltarna är gula och skylten med förlängd skyddstid har ett rött fält som är lätt att se på långt håll. Vid skärgårdens viktigaste knutpunkter finns informationstavlor som berättar mer om bl.a. fågelskydd. Dessutom finns en översiktskarta på skyddad natur i Östergötlands skärgård.

Vad gäller fåglarnas val av häckningsplats finns en viss rörlighet mellan olika öar och det är därför nödvändigt att göra återkommande revideringar av skyddsområdena. Länsstyrelsens mål är att en översyn ska göras omkring vart 10:e år. Länsstyrelsen håller för närvarande på att revidera skärgårdens fågelskyddsområden. Den senaste revideringen gjordes 2001, baserad på en fågelinventering från 1997.

2.4. Natura 2000

Natura 2000 är ett nätverk av värdefulla naturområden inom den europeiska unionen EU. Natura 2000 har tillkommit med stöd av de två direktiven; art- och habitatdirektivet och fågeldirektivet. Sverige och övriga EU-länder är skyldiga att föreslå områden som innehåller de naturtyper och arter som finns angivna i de båda direktiven. EU beslutar slutligen vilka områden som ska ingå i Natura 2000-nätverket med utgångspunkt från de områden som medlemsländernas föreslagit.

I Östergötland finns 277 Natura 2000-områden varav 35 är uttagna enligt fågeldirektivet. Av de totalt över 170 naturtyper som nämns i habitatdirektivet, förekommer drygt 40 i Östergötland. Habitatdirektivet nämner totalt 690 skyddsvärda arter och av dessa förekommer 29 arter i Östergötland, exempelvis läderbagge, ekoxe, guckusko, grön sköldmossa och stensimpa. Läderbaggen har Östergötland ett mycket stort ansvar för, då huvuddelen av Europas förekomster finns här. Av de 185 fågelarter som nämns i fågeldirektivet häckar ca 40 i Östergötland, varav vi har ett speciellt ansvar för bl a fiskgjuse, skrântärna och storlom.

Sammantaget utgör Natura 2000-områdena i Östergötland 124 453 ha. Hälften av arealen utgörs av ett enda område – Vättern. Merparten av de övriga Natura 2000-områden ingår redan i andra skyddsformer som naturreservat, biotopskyddsområden eller djurskyddsområden. Natura 2000-områden har ett starkare skydd än t.ex. naturreservat eftersom lagstiftningen även beaktar åtgärder och verksamheter utanför Natura 2000-området som kan medföra skador på de utpekade arterna eller naturtyperna.

De flesta Natura 2000-områden bildades under slutet av 90-talet och början av 2000-talet och det är troligt att det under de kommande fem åren kommer att pekas ut några nya områden i Östergötland. Nu är det huvudsakliga arbetet i stället inriktat på att sköta och följa upp Natura 2000-områdena och dess utpekade arter och naturtyper.

Till varje Natura 2000-område ska det finnas en bevarandeplan. I planen redovisas vilka naturtyper och arter som finns, hur stor yta habitaterna täcker, målsättningen med området eller arterna, vilka åtgärder som kan behövas för att nå målen, vad som kan skada området eller arten och hur man tänker följa upp att målen nås. I dagsläget har 250 av Östergötlands 277 natura 2000-områden en fastställd bevarandeplan.

Inom Natura 2000 finns inga särskilda krav på tillgänglighet för allmänheten. Det finns inga krav på gränsmarkering eller skyltning i fält. Information om områdena finns bl.a. på Länsstyrelsens och Naturvårdsverkets webbplatser.

2.5. Naturminnen

Naturminnen kan utgöras dels av enskilda föremål såsom flyttblock, jättegrytor eller gamla och storvuxna träd, dels av mycket små områden med intressanta naturföreteelser. De skyddas efter beslut av länsstyrelsen. Skyddsformen infördes 1909, och flertalet befintliga naturminnen skapades redan före naturvårdslagets tillkomst 1964. Idag tillkommer i princip inga nya naturminnen.

I Östergötland har vi idag 86 naturminnen. Dessa skyltas i terrängen med en naturminnesbricka. För naturminnena görs inga särskilda insatser för information eller friluftslivet. På Länsstyrelsens webb kan man via en länk till Östgötakartan ta fram naturminnena på en karta.

2.6. Värdefulla områden utan formellt skydd

Områden med höga naturvärden utan formellt skydd beaktas inte i detta program. Flera sådana områden har starka kopplingar till naturvård och därför ges ändå en kort beskrivning av dem här.

Naturvårdsavtal är ett frivilligt avtal som kan tecknas mellan markägaren och kommun, skogsstyrelse eller länsstyrelse. Syftet med avtalet är att bevara och utveckla områden med höga naturvärden. Avtalstiden kan variera mellan 1 och 50 år och markägaren kan

få viss ekonomisk ersättning för de begränsningar i brukandet som avtalet medför. Avtalet reglerar hur naturvärdena ska bevaras och utvecklas och vem som ska stå för eventuella skötselåtgärder. Områdenas storlek varierar och området märks normalt ut i terrängen med ett vitt ”N” på stolpar eller träd. I Östergötland finns 250 skogliga naturvårdsavtal som tecknats mellan Skogsstyrelsen och markägare. Sammanlagt utgör de 1343 ha. Länsstyrelsen har i dagsläget endast tecknat ett naturvårdsavtal. Detta ligger i anslutning till naturreservatet Regnaholms lövskog i Finspångs kommun.

Ett område kan pekats ut som *riksintresse* om där finns eller förväntas finnas värden som är av högt intresse på nationell nivå. Dessa områden ska man ta hänsyn till vid planering av åtgärder eller verksamheter som kan skada eller gynna dess intressen. Riksintressena utgör viktiga planeringsunderlag för t.ex. kommunernas översiktsplaner. Riksintressen finns för många olika ämnesområden. Riksintressen för natur, friluftsliv och kultur är utpekade områden där inriktningen är bevarande, medan t.ex. riksintresse för vägar och järnvägar är mer inriktat mot exploatering.

Större markägare, ofta skogsbolag, kan själva *frivilligt avsätta områden* för naturvården. Sveaskog, statens skogar, har avsatt ett flertal sådana större områden som man kallar ”*Ekoparker*”. I Östergötland är Ekopark Omberg ett sådant område.

Helsingforskommissionen är det verkställande organet i ett samarbete mellan länderna Danmark, Estland, Finland, Tyskland, Lettland, Litauen, Polen, Ryssland, Sverige och EU-kommissionen. Samarbetet går ut på att Östersjöns marina miljö ska nå god ekologisk status år 2021. Sverige har genom Helsingforskommissionen åtagit sig att skydda ett antal särskilt värdefulla kustområden och marina miljöer (Baltic Sea Protected Areas, så kallade BSPA). I Östergötlands skärgård finns två sådana BSPA-områden, ett vid Kvädöfjärden och det andra vid S:t Anna-Missjö. Områdena består både av formellt skyddade och oskyddade naturområden. På uppdrag av Naturvårdsverket har Länsstyrelsen i samråd med berörda parter utarbetat en samverkansplan (fastställd 2011) för förvaltning, vård och nyttjande av BSPA-området S:t Anna – Missjö.

2.7. Länsstyrelsens organisation för naturvårdsarbetet

Länsstyrelsen är en statlig myndighet som finns i varje län och det är Landshövdingen som är chef. Länsstyrelsen är en kunskaps- och tillsynsorganisation med bred kompetens inom många olika områden. Därför är Länsstyrelsens verksamhet indelad i olika enheter och till varje enhet finns en enhetschef. På Länsstyrelsen Östergötland är naturvårdsarbetet koncentrerat till naturvårdsenheten.

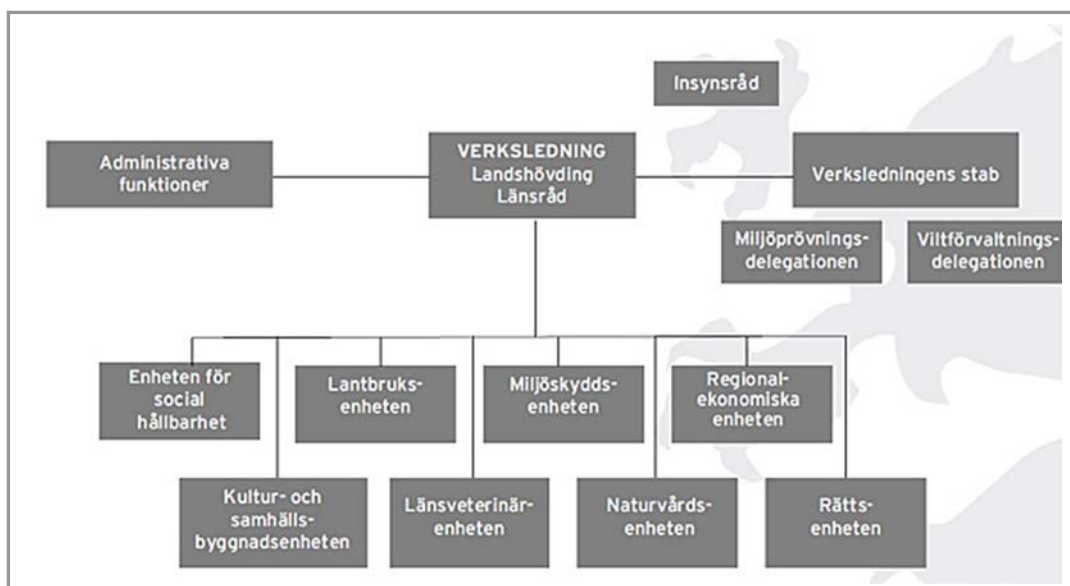


Bild 1. I Östergötland är Länstyrelsen organiserad så här.

Naturvårdsenheten är i sin tur organiserad i fem arbetsgrupper. Till varje arbetsgrupp hör en gruppssamordnare. I korthet är gruppernas arbetsuppgifter uppdelade enligt följande; ärendegruppen arbetar med naturvårdsärenden och tillsyn, art- och landskapsgruppen arbetar med hotade arter och naturtyper, områdesskyddsgruppen bildar och tar beslut om områdesskydd, förvaltargruppen förvaltar de skyddade områdena och vattengruppen arbetar med fiskefrågor samt restaurering och områdesskydd i vattenmiljöer.

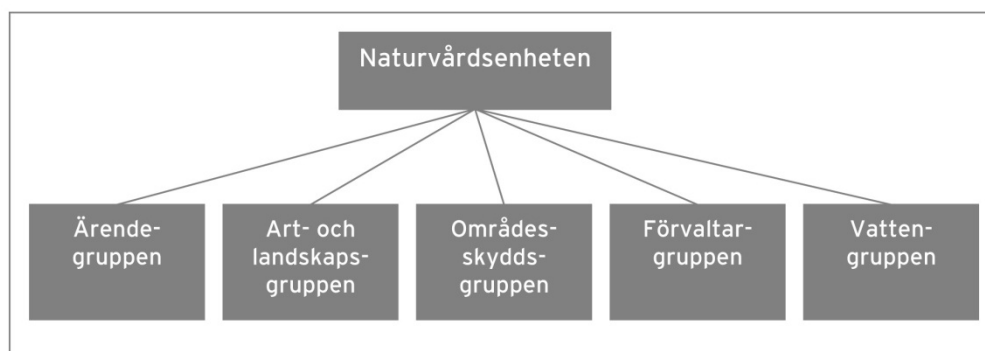


Bild 2. Naturvårdsenheten är organiserad i fem arbetsgrupper.

Det här Värna Vårda Visa-programmet handlar till största delen om den verksamhet som faller inom förvaltargruppens arbetsområden. I förvaltargruppens arbetsuppgifter ingår den löpande skötseln av naturreservaten och de andra skyddade områdena. Det kan t.ex. handla om röjning, stängsling och fastighetsförvaltning eller att upprätta arrendeavtal med djurägare. I arbetsuppgifterna ingår bl.a. också att anlägga friluftslivsanordningar, att driva naturum Tåkern och att arbeta med information till allmänheten.

3. Lokal delaktighet

I samband med förvaltningen av skyddade områden är det angeläget att de åtgärder som planeras och vidtas är väl förankrade lokalt. Kunskaper om tidigare hävd och lokala traditioner är viktiga för att förvaltningen ska utformas rätt. Närboende ska känna att ett skyddat område är en resurs för bygden. Det kan bidra till att öka livskvaliteten, skapa arbetstillfällen samt genom områdets attraktionskraft medverka till att besökarantalet ökar till nytta för det lokala näringslivet. På detta sätt kan de skyddade områdena bidra till att bibehålla levande bygder.

Aktiva lantbrukare med djurbesättningar är en viktig förutsättning för naturvårdsarbetet i odlingslandskapet. Miljöersättningar inom landsbygdsprogrammet är en betydelsefull del av de medel som används för att uppnå bevarandemålen i de skyddade områdena.

Det är viktigt att inse att arbetet med lokal delaktighet och förankring tar tid. En central förutsättning för att arbetet med lokal delaktighet ska fungera är därför att länsstyrelserna har tillräckliga resurser för uppgiften. Det är också viktigt att arbetet med lokal delaktighet påbörjas tidigt, redan i processen när området ska bildas. Detta bäddar för ett större lokalt engagemang och enklare förvaltning av området i framtiden. Vid restaureringsåtgärder i rinnande vatten bör lokal delaktighet tas till vara tidigt för att gynna ett eventuellt framtida bildande av områdesskydd.

3.1. Riktad information

Informationsspridning, remissförfarande, samråd, kommunikering och lokal delaktighet är redan centrala bitar i naturvårdsenhetens dagliga arbete som upptar en stor del av tiden. Dessa arbetsmoment anses för det mesta vara en naturlig del i den övriga verksamheten, vilket kan vara förklaringen till att dessa arbetsmoment oftast inte finns preciserade i naturvårdsenhetens verksamhetsplan.

Lokal delaktighet bidrar till att förebygga konflikter. Grunden för att detta arbete ska fungera är att de intressenter som finns i området får löpande information, både om förvaltningsåtgärder som planeras, men också om områdets värden för natur och friluftsliv. Delaktighet och informationsspridning kan och bör ske på flera olika sätt; t.ex. via hemsida, e-post, telefon, anslag, brev, möten och guidningar.

Länsstyrelsen Östergötland har vid flera tillfällen anordnat särskilda guidningar för inbjudna markägare. Detta har t.ex. gjorts med tema kalkkärr för markägare som har kalkkärr på sina fastigheter. Under 2011 och 2012 pågår ett projekt med vattendragsvandringar för skogsägare kring 20 av länets finaste vattendrag. Syftet är ökad förståelse för naturvärden, informationsutbyte och öppen dialog om hur skogsbruk kan bedrivas med hänsyn till de värdefulla vattenmiljöerna. Uppslutningen och responsen för vattendragsvandringarna har hittills varit mycket god medan uppslutningen till kalkkärrsguidningarna inte var lika bra.

3.2. Naturvårdsråd och förvaltningsråd

Länsstyrelsen Östergötland för från och med 2010, återkommande dialog med en regional samrådsgrupp för naturvård. Gruppen bildades efter ett regeringsuppdrag 2010 som en följd av propositionen om hållbart områdesskydd. Samrådsgruppen har bred kunskap om områdesskydd och naturvård. För att kunna hålla en bra dialog är det viktigt att gruppen inte är för stor. I Östergötland består den regionala samrådsgruppen av representanter för LRF, Östsam, Ekoturismföreningen, Skogsstyrelsen, Åtvidabergs och Motala kommuner, Naturskyddsföreningen Östergötland, Svenska turistföreningen,

Friluftsförbundet, Östergötlands ornitologiska förening och Södra skogsägarna. Syftet med samrådsgruppen är att öka samverkan mellan olika aktörer och förbättra det regionala naturvårdsarbetet. Samrådsgruppen ska vara ett forum för dialog och utbyte av information och erfarenheter om aktuellt naturvårdsarbete och friluftslivsfrågor. Gruppen har även varit delaktig i diskussion inför framtagandet av detta regionala Värna Vårda Visa-program.

Motsvarande ”förvaltningsråd” för att främja den lokala delaktigheten kan vara lämpligt i vissa naturreservat. Detta gäller främst stora reservat där många friluftslivsanordningar finns/planeras eller reservat som ligger i områden där det finns många intressenter, t.ex. tätortsnära områden eller många närboende och områden som har nära till skola, hög besöksfrekvens, många aktiva föreningar, många markägare/brukare/arrendatorer, många näringsidkare, stort jaktintresse o.s.v. De som bör bjudas in att medverka i ett sådant förvaltningsråd är markägare, lokala entreprenörer, arrendatorer, fiskevårdsområdesföreningar, lokala föreningar (t.ex. idrottsföreningar, hembygdsföreningar), byalag, skolor och kommunrepresentanter.

Under 2011 bildades i Östergötland ett förvaltningsråd för BSPA-området S:t Anna-Missjö. Området omfattar bland annat naturreservaten S:t Anna och Missjö samt ett större sälskyddsområde och flera fågelskyddsområden. Sedan tidigare finns också en ”förvaltargrupp” för Tåkerns naturreservat där naturvårdsfrågor och förvaltning vid Tåkern diskuteras och förankras mellan Länsstyrelsen och markägarrepresentanter. I och med att naturum Tåkern började byggas 2010 har även ett programråd för naturum Tåkern bildats med representanter från bl.a. kommun, skola, näringsliv och föreningsliv. Ambitionen är att samverka i lokala frågor om naturums verksamhet och friluftsliv och naturturism i närområdet.

3.3. Kompetensutveckling

Naturvårdsverket och SLU har sedan 2008 erbjudit kurser för att stärka myndigheternas kompetens i ”Dialog för naturvården”. Av de ca 30 personer som jobbar på naturvårdsenheten på Länsstyrelsen i Östergötland har 12 personer deltagit i dessa kursprogram. Av dem som jobbar med områdesskydd har drygt 70 % deltagit. Av förvaltarna har ca 30 % deltagit.

På Länsstyrelsen i Östergötland efterfrågas även kompetensutveckling inom frågor som rör fastighetsförvaltning.

3.4. Inriktning, mål och åtgärder

Inriktning

Att ta tillvara lokala kunskaper, intressen och engagemang är en viktig del i förvaltningen av de skyddade områdena. Lokal förankring och delaktighet bör genomsyra hela områdesskyddsprocessen, från det formella skyddsarbetet till förvaltningen av de skyddade områdena. Att engagera lokala krafter för skötseln av områden har ett stort värde. Förvaltare av skyddade naturområden bör eftersträva en god lokal delaktighet i skötselarbetet bland annat genom dialog med lokala brukare, entreprenörer, kommuner och lokala intressenter. En god hantering av fastighetsförvaltningsfrågor är också viktigt för goda lokala relationer. Länsstyrelsen bör arbeta för att alla lantbruksföretag med marker i skyddade områden som är berättigade till miljöersättningar söker sådana.

Mål

1. De som arbetar med områdesskydd och förvaltning av skyddade naturområden ska kontinuerligt samverka och ha informationsutbyte med markägare, kommuner, brukare och andra lokala intressenter i naturvårdsarbetet.
2. De som arbetar med områdesskydd och förvaltning av skyddade naturområden ska ha god kännedom om metoder för att genomföra deltagandeprocesser och konfliktförebyggande åtgärder. Samsyn och samarbete kring förvaltning av skyddade naturområden ska råda mellan olika förvaltare regionalt och nationellt.
3. De skyddade naturområdena ska bidra till landsbygdsutveckling och lokalt näringsliv genom att vara en resurs för lokal turism och besöksnäring. Lokala entreprenörer ska när så är möjligt, anlitas för åtgärder gällande skötsel och fastighetsförvaltning.

Åtgärder

1. Frågor om områdesskydd ska behandlas regelbundet i länets regionala samrådsgrupp för naturvård. Gemensamma träffar med gruppen ska hållas minst två gånger per år, eller när behov uppstår. (Naturvårdsenheten)
2. Lokala frågor om naturvård, friluftsliv och naturturism ska behandlas regelbundet i förvaltningsrådet för BSPA-området S:t Anna-Missjö och i förvaltningsrådet för Tåkerns naturreservat samt i programrådet för naturum Tåkern. (Förvaltargruppen)
3. Från 2012 ska minst en riktad markägarguidning genomföras årligen i ett aktuellt/angeläget område eller naturtyp. (Naturvårdsenheten)
4. Senast under 2013 ska behovet av förvaltningsråd i fler naturreservat utredas. Samma år ska även möjligheten att upprätta kriterier för förvaltningsråd utredas. (Förvaltargruppen)
5. Länsstyrelsen ska under 2012-2016 höja sin kompetens inom fastighetsförvaltning. (Förvaltargruppen)
6. Länsstyrelsen bör medverka i de nationella träffar som erbjuds för att upprätthålla samarbetet mellan förvaltare i landet. Från 2012 bör Länsstyrelsen även medverka i förvaltarträffarna för sydlänen. Länsstyrelsen ska även hålla minst en intern fortbildningsträff i fält för förvaltarna per år. (Förvaltargruppen)
7. Senast under 2013 ska Länsstyrelsen initiera till ett förvaltar nätverk för ansvariga förvaltare på Länsstyrelsen, länets kommuner och Skogsstyrelsen. Syftet är informationsutbyte och diskussion om förvaltning av skyddad natur. Det långsiktiga målet är återkommande träffar där ansvaret för att arrangera träffarna roterar mellan nätverkets deltagare. (Förvaltargruppen)
8. I områden där en löpande skötsel behövs ska, där så är möjligt, fleråriga skötselavtal upprättas med i första hand lokala entreprenörer. Detta kan endast ske under förutsättning att lagen om offentlig upphandling följs. (Förvaltargruppen)
9. Programrådet för naturum Tåkern ska hålla minst en träff per år och bör ha kontinuerligt informationsutbyte. Varor och tjänster som behövs till naturum Tåkerns

verksamhet ska när så är möjligt, köpas av lokala entreprenörer i Tåkernbygden. Detta under förutsättning att lagen om offentlig upphandling följs. (Förvaltargruppen)

10. Senast under 2015 ska på försök en öppen anslagstavla sättas upp vid Tåkern. På tavlan får lokala turistföretag sätta upp anslag (mat, övernattning, evenemang o dyl.) mot att Länsstyrelsen förbehåller sig rätten att rensa oseriösa, naturvårdsstörande eller allemansrättsstörande anslag. En utvärdering av försöket ska göras efter 2-3 år. (Förvaltargruppen)

4. Planer, förutsättningar och resursbehov

Alla naturreservat ska ha skötselplaner och alla Natura 2000-områden ska ha bevarandeplaner. Planerna ska vara utformade enligt Naturvårdsverkets riktlinjer. I planerna ska prioriteringar och bevarandemål anges för olika naturtyper, arter och andra natur-, kultur- och friluftslivsvärden som ingår i det skyddade området. Arbetet med att ta fram, genomföra och uppdatera de olika planerna är starkt beroende av vilka förutsättningar som finns för arbetet. Det handlar både om tillgång på personer som arbetar med uppgifterna och tillgången på medel för genomförande av konkreta åtgärder.

I juni år 2010 fastställde Naturvårdsverket nya riktlinjer för bevarandemål i naturreservat och Natura 2000-områden. Bevarandemålen ska formuleras i skötselplaner och bevarandeplaner med tydliga beskrivningar av den struktur och de funktioner som är nödvändiga för att naturtypen ska bibehållas på lång sikt. Bevarandemålet ska kompletteras med målindikatorer som följs upp, antingen på områdesnivå eller på trakts-/landskapsnivå. Målindikatorer är de variabler som bedöms som viktiga indikatorer för att utvärdera om målet för området nåtts. Dessa indikatorer ska anges för varje naturtyp. Dessa nya riktlinjer går också i linje med de regionala uppföljningsplaner som länen i landet ska ta fram till 2012.

SkötselDOS i VIC Natur är ett nytt digitalt verktyg med databaser och kartor som ska underlätta för förvaltare att hålla ordning på de skyddade områdena. SkötselDOS tillhandahålls av Naturvårdsverket som också erbjuder kurser i hur det används. I VIC Natur finns också det nationella naturvårdsregistret för Sverige och databasen är även ett verktyg för samråd mellan länsstyrelserna och Naturvårdsverket i arbetet med att bilda nya naturreservat.

4.1. Revidering av skötselplaner och bevarandeplaner

Förvaltningens arbete styrs till stora delar av vad som står i skötselplaner/bevarandeplaner och beslut. Utförandet av dessa dokument har alltså stor betydelse för förvaltningen. Detta är anledningen till att revidering av skötselplaner/bevarandeplaner och beslut tas upp i detta program, trots att detta arbete inte faller inom ramen för förvaltningens arbetsuppgifter. På Länsstyrelsen är det områdesskyddsgruppen på naturvårdsenheten som skriver och reviderar skötselplaner/bevarandeplaner och beslut.

Enligt Naturvårdsverkets riktlinjer ska en skötselplan ses över efter 10 år för att bedöma behovet av revidering. I brist på resurser har vare sig översyn eller revidering kunnat ske i den takt som behövs på Länsstyrelsen i Östergötland. År 2011 har 59 av reservaten i Östergötland en skötselplan som är 10 år eller äldre. Ett reservat (St. Anna, beslutat 1967) saknar helt skötselplan. Minst 28 av skötselplanerna är i stort behov av att revideras. Mellan åren 2005-2011 har revideringstakten legat på 3,6 skötselplaner per år. Om det fortsätter i samma takt kommer antalet skötselplaner med revideringsbehov att öka med ca 6 skötselplaner per år. För att komma ifatt revideringsbehovet behöver Länsstyrelsen revidera i genomsnitt 15 skötselplaner per år under en 10-årsperiod.

Vid utgången av år 2011 saknas fastställda bevarandeplaner för 27 av Östergötlands 277 Natura 2000-områden.

Beskrivningar av bevarandemål och målkriterier utformade enligt Naturvårdsverkets nya riktlinjer saknas för samtliga skötselplaner och bevarandeplaner i Östergötland gjorda före 2011. För att kunna följa de nya riktlinjerna behöver nära 100 % av skötselplanerna och bevarandeplanerna förses med nya bevarandemål och målkriterier.

4.2. Ramanslag, sakanslag och projektmedel

På naturvårdsenheten i Östergötland år 2011 finns drygt 28 tjänster. Ungefär en tredjedel jobbar med förvaltning. Förvaltningen finansieras med sakanslag och ramanslag. I sakanslaget ingår de pengar som tilldelas från Naturvårdsverket samt olika projektmedel som naturvårdsenheten ansöker om. Ramanslaget är tilldelningen av medel från Länsstyrelsen.

Då ramanslaget och tilldelningen från Naturvårdsverket inte räcker till har projektmedel blivit ett sätt för naturvårdsenheten att kunna genomföra stora delar av det naturvårdsarbete som behövs i länet. För att beviljas projektmedel krävs i regel att den sökande själv finansierar en del av projektets kostnad. Ex på sådana projekt som Länsstyrelsen medverkar i eller driver just nu är ”BACES”, ”Life to ad(d)mire”, ”U C 4 Life”, ”Vattendragsvandringar” och ”Kinda Kanal-projektet”. De tre förstnämnda projekten delfinansieras med medel från olika EU-fonder. Vattendragsvandringarna delfinansieras av medel från Skogsstyrelsen via Landsbygdsprogrammet. Kinda Kanalprojektet delfinansieras av Östsam.

4.3. Fler skyddade områden och ökat resursbehov

Arealen skyddad natur behöver bli betydligt större om vi ska nå våra miljömål. Antalet skyddade områden ökar också stadigt både nationellt och regionalt. I Östergötland pågår reservatsbildning av ca 40 områden år 2012. Arbetet med att bilda naturreservat av dessa områden har kommit långt. Flertalet av dessa områden består av skog men även en del vattenmiljöer ingår. Dessutom finns ytterligare ca 40 områden där reservatsbildande precis har påbörjats. Utöver detta har Länsstyrelsen även pekat ut ett 30-tal objekt på bolagsägd mark inom det så kallade Sveaskogspaketet där reservatsbildning kommer att ske under åren 2012-2016, enligt nuvarande planering på nationell nivå.

I samband med ett ökat antal skyddade områden ökar resursbehovet för förvaltningen. Inom en snar framtid behöver förutsättningarna för förvaltningen av skyddade områden ses över på nationell nivå. Enligt Naturvårdsverkets budgetunderlag 2012-2014 bedöms medelsbehovet vara 100 miljoner kronor högre än nuvarande anslag för att naturvårderna i Sveriges skyddade områden ska bevaras och tillgängliggöras i önskvärd utsträckning. Takten i genomförandet av åtgärderna i programmet är beroende av tillgängliga resurser. Länsstyrelsen behöver därför löpande prioritera bland åtgärderna.

4.4. Inriktning, mål och åtgärder

Inriktning

Alla skyddade områden inklusive Natura 2000-områden ska ha ändamålsenliga skötselplaner/bevarandeplaner med tydliga bevarandemål och skötselåtgärder samt målkriterier i en uppföljningsplan. För arbetet med skyddade områden ska Länsstyrelsen följa aktuella handböcker, vägledning och riktlinjer som tillhandahålls av Naturvårdsverket. Nya skötselplaner ska utformas så att bevarandebehoven som följer av både skyddsbeslut och Natura 2000-utpekande är tillgodosedda. Vid framtagande eller revidering av planer ska kunskaper om hotade arter i området beaktas, särskilt om arterna omfattas av åtgärdsprogram för hotade arter. Förvaltningen av skyddade

områden ska ha tillräckliga administrativa och ekonomiska resurser för att kunna genomföra åtgärderna i skötselplaner och bevarandeplaner samt följa upp resultaten av arbetet och hålla planerna aktuella. Sakanslagen för skötsel är viktiga för detta, men förvaltarna ska också vara aktiva med att söka alternativa finansieringskällor.

Mål

4. Alla naturreservat och Natura 2000-områden ska ha aktuella planer. Från och med 2012 ska alla skötselplaner och bevarandeplaner skrivas enligt de nya riktlinjerna med angivna bevarandemål och målindikatorer.
5. Tillräckliga resurser ska finnas för att kunna nå bevarandemålen i de skyddade områdena.
6. Det administrativa arbetet med skyddade områden och åtgärdsprogram ska bedrivas effektivt med stöd av ett väl fungerande IT-stöd, VIC-natur/SkötselDOS, för planering, genomförande och uppföljning.

Åtgärder

11. Alla skötselplaner ska bedömas med avseende på revideringsbehov. Under 2012 ska en lista tas fram över skötselplaner med revideringsbehov. I listan ska prioriteringsordning samt tidplan anges. I revideringsbehovet ska även hänsyn tas till att bevarandemål och målindikatorer ska anges i alla skötselplaner. (Områdesskyddsgruppen + Förvaltargruppen + Art- och landskapsgruppen)
12. Senast under 2013 ska samtliga Natura 2000-områden i Östergötland ha fastställda bevarandeplaner. (Områdesskyddsgruppen)
13. Under 2012-2016 ska minst 20 skötselplaner revideras. De skötselplaner som revideras ska ha hög revideringsprioritet. Förvaltarna ska aktivt delta i revideringsarbetet för sina respektive områden. (Områdesskyddsgruppen)
14. Vid reservatsbildning och revidering av skötselplaner ska åtgärdsbehov för hotade arter med specifika krav (t.ex. arter knutna till sandmiljöer) beaktas enligt framtagna strategier/program. (Områdesskyddsgruppen + Art- och landskapsgruppen)
15. Senast 2016 ska bevarandemål och målindikatorer ha lagts in eller bilagts i samtliga bevarandeplaner. (Områdesskyddsgruppen)
16. Under 2012 ska Länsstyrelsen upprätta en ny projektstrategi. I samband med att den nya projektstrategin tas fram ska en utredning göras över vilka fonder det är möjligt att söka medel från. (Naturvårdsenheten)
17. Senast under 2012 ska VIC-natur/SkötselDOS användas vid förvaltningen av skyddade områden och för arbetet med åtgärdsprogrammen. Under 2012 ska alla kända grunddata vara inmatade i SkötselDOS. Fortlöpande utbildning i SkötselDos och ArcMap ska erbjudas personalen. (Förvaltargruppen)

Friluftsliv och turism

Friluftslivet har stor betydelse för människors hälsa, livskvalitet och förståelse för naturen. De skyddade områdena är en tillgång för friluftslivet och bör göras tillgängliga för besökare. Hållbar turism i skyddade områden är en möjlighet för människor att uppleva naturen, för regional utveckling och för att människor ska få förståelse för naturvårdsarbetet.

Människor har olika önskemål knutna till sin naturupplevelse. Det är därför angeläget att ta reda på mer om besökarna i de skyddade områdena för att kunna anpassa förvaltningen och göra områdena mer tillgängliga. Tillgänglighet handlar om allt från den information en besökare kan få innan och under ett besök i ett område till anpassningar av stigar och anordningar för att möta besökare med särskilda behov. Syftet med ett områdes skydd ska ligga till grund för bedömningen av hur många besökare ett område kan ta emot. Ibland kan man behöva styra besökarna inom det skyddade området för att begränsa slitaget på särskilt känsliga miljöer.

Markägar- och brukaraspekter behöver beaktas när frågor om turism i de skyddade områdena behandlas. Det är samtidigt viktigt att föreskrifter för skyddade områden inte i onödan medför inskränkningar i allemansrätten eller reglerar kommersiell verksamhet om denna inte skadar ett områdes värden.

5.1. Tillgängligheten i länets naturreservat

Naturreservaten i Östergötland är klassade enligt en 4-gradig skala utifrån hur tillgängliga och publika de är eller utifrån Länsstyrelsens ambition om hur tillgängliga de ska vara. De reservat som uppfyller kraven enligt den 4-gradiga skalan presenteras på Länsstyrelsens webbplats med betygen 0-3 reservatsstjärnor. Länsstyrelsen Östergötland har i dagsläget klassat 17 av naturreservaten som trestjärniga, 54 som tvåstjärniga och 95 som enstjärniga. 28 av reservaten har ingen stjärna och är således inte tänkta att vara besöksområden. I de nyaste reservaten har klassningen ännu inte bestämts. I denna klassning ingår även de kommunalt förvaldade reservaten.

Områden som är trestjärniga har i skötselplanen ett uttalat syfte att vara tillgängliga för friluftslivet. Dessa områden är ofta stora och här har Länsstyrelsen satsat extra på information och anordningar för friluftslivet som t.ex. vandringsleder, grillplatser, fågeltorn och foldrar. Genom att på detta sätt visa besökarna vilka reservat som är mest tillgängliga får besökarna en tydligare information samtidigt som man kanaliserar huvuddelen av besöken till dessa reservat.

En checklista har gjorts med kriterier som ska uppfyllas för att ett naturreservat ska uppnå en viss stjärnstatus. Skillnaderna i de olika nivåerna handlar i korthet om hur stor parkeringsplatsen är, hur väl reservatet är skyltat, hur många friluftslivsanordningar det finns och hur ofta tillsyn ska ske. För mer detaljerad information om varje nivå se kriterierna i bilaga 2. För att systemet ska fungera bra måste en regelbunden översyn göras för att se att respektive naturreservat uppfyller kriterierna för sin stjärnstatus.

5.2. Tillgängligheten i länets andra skyddade områden

I andra skyddade områden än natur- och kulturreseptat finns i dagsläget av olika skäl ingen uttalad strategi för tillgänglighet. Djurskyddsområden är t.ex. helt olämpliga som besöksobjekt eftersom skyddet innebär besöksförbud.

När det gäller Natura 2000-områden finns inga krav på tillgänglighet för allmänheten. Det finns heller ingen möjlighet att betala ersättning till markägaren vid bildande av Natura 2000-områden (vilket däremot kan göras vid bildande av naturreservat).

För naturminnen gäller samma inträngsregler och ersättningsmöjligheter som för naturreservat. Naturminnena i Östergötland har dock inte prioriterats vad gäller tillgänglighet eftersom det ofta rör sig om enskilda träd eller mycket små områden och därför har de inte ansetts ha så stora pedagogiska värden. Det finns dock flera naturminnen som har ett publikt intresse och därför bör tillgängligheten till dessa ses över.

För biotopskyddsområden finns inga särskilda krav på tillgänglighet. Möjlighet finns att betala ersättning till markägaren om skyddet får till följd att pågående markanvändning avsevärt försvåras. Tillgängligheten till länets biotopskyddsområden varierar stort. Några områden har höga pedagogiska värden och ligger bra till för att visas upp för allmänheten. De anordningar som finns enligt SkötselDOS är informationsskyltar vid tre av områdena samt ett gömsle i ett område. Möjligheten att förbättra tillgängligheten till länets biotopskyddsområden bör ses över.

Inom ramen för miljömålet ”Ett rikt växt och djurliv” har Östergötland ett regionalt mål som lyder: ”Senast 2015 ska länets tätortsbor inom gångavstånd ha tillgång till biologiskt rika naturområden för vardagsaktiviteter och upplevelser.” I den nationella miljöhälsoenkäten 2007 upplevde mer än 95 % av de svarande i Östergötland att de hade god tillgänglighet till park/grönområde på gångavstånd från sin bostad. Länets kommuner har en viktig roll för att nå målet och säkerställa kvalitativa naturområden som gynnar biologisk mångfald. Flera kommuner arbetar med ”grönplaner” inom ramen för översiktsplaneringen. En kartläggning av tillgången på rika naturområden i nära anslutning till länets tätorter skulle underlätta arbetet. Kunskaperna om skötsel och bevarande av gamla och biologiskt värdefulla träd i tätorterna behöver öka.

5.3. Tillgängligt för personer med funktionshinder

"Natur för alla" var en särskild satsning inom projektet Östergötlands natur- och kulturguidningar. Detta var ett EU-projekt som pågick mellan åren 2003-2005 och som mynnade ut i att ett flertal av Östergötlands populäraste naturreservat och andra fina naturområden gjordes tillgängliga för personer med rörelsehinder och synskador. Med handikapporganisationernas hjälp anpassades informationstavlor, vandringsleder, fikabord, parkeringsplatser, utställningar, dass/toaletter, ramper, plattformar och till och med ett fågeltorn, ett utsiktstorn och en brygga.

Projektet gav förvaltningen och naturguiderna en erfarenhet och en medvetenhet som även efter projektets slut medverkat till att flera områden och guidningar gjorts tillgängliga för personer med funktionshinder. Att tänka på tillgängligheten i det här perspektivet har blivit en naturlig del av förvaltningen. I Östergötland har Länsstyrelsen valt att satsa på dessa åtgärder främst i de 3-stjärniga reservaten.

5.4. Särskilda projekt

BACES står för Baltic Archipelago and Islands Centres och är ett samarbetsprojekt mellan Sverige, Finland och Estland. I Östergötland berörs tre platser i skärgården som är viktiga knutpunkter för transport av människor och gods, på land såväl som till sjöss. Knutpunkterna Arkösund, Tyrislöt, Fyrudden/Ekön är livliga turistorter på sommaren och behöver utveckla besöks- och informationscentrum för att kunna sprida kunskap

och information om skärgården. Projektets syfte är också att utveckla förutsättningarna för skärgårdsbefolkningen att försörja sig, öka miljömedvetandet och skapa en hållbar turism i området.

Ett annat projekt kopplat till friluftsliv och information som Länsstyrelsen i Östergötland satt igång under 2011 är ”Kinda Kanalprojektet”. I korthet är syftet att från vattensidan synliggöra och förbättra informationen och tillgängligheten till ca 5-10 naturreservat som finns längs Kinda kanalsystemet. I projektet ingår även guidade turer samt att en upplevelsestig ska göras vid ett av reservaten.

5.4. Inriktning, mål och åtgärder

Inriktning

I skötseln av de skyddade områdena ska hänsyn tas till friluftslivet och där det är lämpligt ska områdena göras tillgängliga och anpassas för besökare. Turism och friluftsverksamhet i skyddade områden ska bedrivas på ett hållbart sätt. Alla grupper i samhället ska kunna besöka skyddade områden. Detta innebär att en del områden behöver vara anpassade för besökare med särskilda behov, och att de särskilt anpassade områdena behöver vara väl geografiskt spridda. Föreskrifter i skyddade områden ska inte innebära mer långtgående inskränkningar för det rörliga friluftslivet än nödvändigt.

Mål

7. Länsstyrelsen ska verka för hållbart friluftsliv och hållbar turism i skyddade områden. Förvaltarna och de som utformar beslut om skydd och skötselplaner ska ha aktuell och tillräcklig kunskap om planering för friluftsliv och skötsel av friluftslivsanläggningar. Vid planering av anordningar och aktiviteter i skyddade områden ska Länsstyrelsen i möjligaste mån samverka och utbyta kunskap med andra aktörer och intressenter för friluftslivet i närområdet (t.ex. Östgötaleden).

8. Länsstyrelsen ska arbeta utifrån ambitionen att öka människors kunskap om natur och naturvård och främja viljan att vistas i naturen och besöka skyddade områden.

9. Länsstyrelsen Östergötland ska kontinuerligt verka för att göra utvalda natur- och kulturskyddade områden tillgängliga för alla oavsett eventuella funktionshinder.

Åtgärder

18. Från och med 2012 ska föreskrifter i nya eller reviderade beslut skrivas med tanke på att de inte i onödan ska medföra inskränkningar i allemansrätten eller reglera kommersiell verksamhet om denna inte skadar ett områdes värden.
(Områdesskyddsgruppen)

19. Under 2012 ska Länsstyrelsen utveckla sina interna samarbetsrutiner i områdesskyddsprocessen för att, där det är lämpligt, utforma skötselplaner som främjar hållbart friluftsliv och naturturism. Så tidigt som möjligt i skyddsprocessen ska områdes ”stjärnstatus” och möjligheten till anordningar för friluftslivet bestämmas gemensamt.
(Förvaltargruppen + Områdesskyddsgruppen)

20. Senast under 2016 ska en analys göras för att belysa vilka naturreservat som har störst besökspotential i länet utifrån bl.a. infrastruktur, närhet till tätort och tätheten av andra friluftslivs- och turismområden. (Förvaltargruppen)

21. Under 2012 ska en översyn göras på kriterierna för klassningen av naturreservatens besöksanpassning. Samma år ska en översyn göras av samtliga reservats "stjärnstatus". (Förvaltargruppen)

22. Länsstyrelsen ska fortsätta att arrangera guidningar och evenemang som är tillgängliga för personer med funktionshinder. Från 2012 ska det i programmet för naturum Tåkern under säsong finnas minst en sådan tillgänglig programpunkt i veckan. I programmet för Östergötlands natur- och kulturguidningar ska Länsstyrelsen arrangera minst en sådan programpunkt årligen. (Förvaltargruppen)

23. Senast under 2013 ska en översyn göras över befintliga anläggningar/anordningar anpassade för personer med funktionshinder i skyddade områden. Samtidigt ska en analys göras av om det finns nya områden där anpassade anläggningar behövs. Vid uppförande av nya anläggningar ska dessa, när så är möjligt och motiverat, anpassas för personer med funktionshinder. (Förvaltargruppen)

6. Information

Att informera om de skyddade områdena är grunden för att människor ska hitta ut och få chans att uppleva områdena. Ett av informationens viktigaste syften är att väcka intresse för och förmedla kunskap om det skyddade områdets värden och attraktioner. Informationsarbetet är viktigt för alla förvaltare.

Information om de skyddade områdena behövs både före och under besöket. Det är viktigt att informationen är lätt tillgänglig. Olika områden behöver informationsinsatser med olika ambitionsnivå och det finns många sätt att kommunicera på; webbplatser, entréskyltar, genom turistbyråer, naturum, foldrar, guideade visningar, och sociala medier. För att nå fram med informationen är det viktigt att planera vilka informationsåtgärder som passar i varje område. Information på flera språk blir allt mer betydelsefullt. Åtgärder som tydlig vägvisning till områdena från allmänna vägar är avgörande för att besökare lätt ska hitta till områdena. Det ligger utanför Länsstyrelsens möjligheter att förändra kollektivtrafiken till de skyddade områdena men information om vilka möjligheter som finns att åka kollektivt bör beskrivas särskilt.

För friluftslivet i nationalparker, naturreservat och vissa andra skyddade områden är det viktigt med väl utformade och fungerande entréer, platser dit man lätt kan hitta och ha som utgångspunkt för sitt besök. Naturum med utställningar, evenemang och kunnig personal är av stor betydelse för arbetet med information om skyddad natur.

6.1. Gränsmarkering och informationsskyltar

Länsstyrelsens ambition är att alla reservat ska vara tydligt gränsmarkerade samt ha en entré med en välkomnande skylt som talar om vad reservatet heter, hur det ser ut, vad det har för värden och vilka föreskrifter som gäller för allmänheten. Detta görs med dels en specifik reservatsskylt med information om just detta reservat samt eventuellt en biotopskylt som mer allmänt beskriver den naturtyp som finns i området. Gränsmarkeras med vit reservatsstjärna på blåvita brickor eller med vit färg, oftast på träd eller stolpar. Utöver denna basnivå finns sedan stor variation i reservatens tillgänglighet. I Östergötland har Länsstyrelsen delat in naturreservaten i klasser utifrån tillgänglighet för besökare (läs mer under rubrik 5.1.).

Enligt data som matats in i SkötselDOS har 92 av de statligt förvaldade reservaten gränsmarkering som är bra eller acceptabel. 11 reservat har gränsmarkering som är oacceptabel eller fallfärdig. 8 reservat saknar gränsmarkering och för 57 reservat är statusen på gränsmarkeringen okänd. För resterande 22 reservat saknas information om gränsmarkering i SkötselDOS. Även om rapporteringen in i SkötselDOS troligen släpar efter behöver en översyn och genomgång av reservatens gränsmarkeringar göras. Detta gäller främst de reservat som är 10 år eller äldre. De nyare naturreservaten i Östergötland gränsmarkeras systematiskt i samband med bildandet.

Krav på gränsmarkering finns inte bara för naturreservaten utan också för biotopskyddsområden, djurskyddsområden och naturminnen. Biotopskyddsområdena i Östergötland gränsmarkeras på samma sätt som reservaten. Data över dessa gränsmarkeringar och dess status har dock inte lagts in i SkötselDOS. Djurskyddsområdena i Östergötland är markerade med skyltar på strategiska platser. Någon övrig gränsmarkering har oftast inte gjorts, vilket ofta beror på att gränserna ligger i vatten. Naturminnena är markerade med naturminnesbricka, vilket är tillräckligt då det oftast rör sig om enskilda träd eller mycket små områden.

Ca 80 % av de statliga naturreservaten i länet har uppsatta informationsskyltar som kortfattat beskriver det specifika naturreservatet och dess naturvärden med text, bilder och karta. En anledning till att några av reservaten saknar specifik reservatsskylt är att reservaten är så pass nya eller att skötselplanen nyligen reviderats så att friluftslivsanordningar ännu inte är färdiga.

Länsstyrelsen har under årens lopp även tagit fram 24 olika specialskyltar med information om en viss naturtyp, art, organismgrupp eller geologiskt intressant landskap. Biotopskyltarna som beskriver en viss naturtyp t.ex. eklandskapet eller kalkkärr är utformade så att de kan användas på många platser.

6.2. Vägvisning

En tydlig vägvisning till områdets parkering och entré är av största värde. Bra vägvisning inger trygghet och minskar risken för felåkning, felparkeringar och irritation både från besökare, markägare och närboende. Vägvisning är en viktig del i kanalisering av besökare till rätt platser. I särskilt besöksanpassade områden bör besökaren kunna följa vägs skyltning till reservatet från närmaste allmänna väg. Vägvisning ska dock inte ske till områden som inte är anpassade för besökare eller som har en väg som inte är farbar.

Enligt Länsstyrelsens egna ambitioner ska alla natur- och kulturresevat som är besöksanpassade enligt klasserna 1-3 stjärnor ha vägvisning. Områden klassade med 2-3 stjärnor ska enligt Länsstyrelsens ambition vägvisas med Trafikverkets vita skyltar från största möjliga allmänna väg och sedan ända fram till parkeringsplatsen. För områden klassade med 1 stjärna ska området vägvisas med blå (mindre) reservatsskylt från närmaste belägna allmänna väg. Vägvisning ska följa Vägmärkesförordningen och Trafikverkets regler.

I särskilt besöksanpassade områden kan även vägvisning ske inom reservatet t.ex. till rastplats, vandringsled, vindskydd och liknande. Skyltarna är då vanligen av trä med fräst text.

Enligt utdrag ur SkötselDOS finns vägvisning noterade i endast 35 av reservaten. Det är viktigt att i SkötselDOS särskilja på vägvisning *till* reservaten och vägvisning *inom* reservaten.

Idag ger Länsstyrelsen ingen information om möjligheten att använda kollektivtrafik till skyddade områden. Möjligheten att kunna åka kollektivt är inte bara en miljövinst. Det innebär också en betydande förbättring i tillgängligheten för en stor del av de människor i samhället som inte har råd eller möjlighet till körkort eller bil, t.ex. låginkomsttagare, barn, ungdomar, äldre och personer med olika funktionshinder.

6.3. Östergötlands natur- och kulturguidningar

Naturvägledning, dvs. sådan information som syftar till att förmedla känsla och förståelse för naturen och dess värden, är av stor betydelse. "Östergötlands natur- och kulturguidningar" är ett samarbete mellan Länsstyrelsen Östergötland, länets kommuner och Tåkernfonden m.fl. "Guideprojektet" som var ett EU-projekt från början, startade i mindre skala 1999 men vidgades snart till att omfatta natur- och kulturguidningar över hela Östergötland. År 2006 fortsatte projektet utan medfinansiering från EU. Guidningar har under åren genomförts i ett stort antal värdefulla natur- och kulturområden varav ca 85 olika reservat. Som mest genomfördes 300-450 guidningar årligen. År 2011 arrangerade Länsstyrelsen 88 guidningar i 13 reservat som totalt lockade 2398 personer.

Från att Länsstyrelsen varit pådrivande i guideverksamheten har utvecklingen gått till att kommunerna tagit mer initiativ till egna guidningar och guideprogram. Flera av naturguiderna har startat egna företag och anlitas nu av Länsstyrelsen, kommunerna eller bedriver verksamhet på egen hand. Länsstyrelsen ansvarar fortfarande för den övergripande administrationen och framtagandet av gemensamt guideprogram. Tack vare Östergötlands naturguidningar har ett värdefullt kontaktnät byggts upp i länet av människor som jobbar med, eller har intresse av natur- och kulturvård, friluftsliv och turism.

6.4. Naturum vid Omberg, Sommen och Tåkern

Naturum Omberg har haft en betydande roll som informationscentral både för naturvårdsarbetet i länet som helhet och för Östergötlands natur- och kulturguidningar. Naturum Ombergs verksamhet lades ner hösten 2011 och rollen som ”naturvårdsenhetens ansikte utåt” kommer därför att gå över till det nya naturum Tåkern som invigs i maj 2012.

Täkerns naturreservat är ett av de mest tillgänglighetsanpassade naturreservaten i länet och landet. Här är flera av anordningarna även anpassade för personer med rörelsehinder och synskador. En stor del av de naturguidningar som genomförs inom ramen för Östergötlands natur- och kulturguidningar görs vid Tåkern. Naturum Tåkern kommer att erbjuda naturupplevelser för en mycket bred publik oavsett ålder eller fysik. Under helger, semesterperioder och skollov då människor rör sig som mest ute i naturen kommer utbildad personal att finnas på naturum.

Naturum Sommen ligger på Torpön vid sjön Sommen i länets södra del. Naturum Sommen arrangerar årligen ett flertal guidningar och aktiviteter i närliggande naturreservat och naturområden. Senaste tiden har naturum drivits av stiftelsen Sommen i samarbete med de fyra kommunerna kring sjön. Extra medel för att driva naturum Sommen har under årens lopp kommit från olika håll, t.ex. Naturvårdsveket och länsstyrelserna i Jönköping och Östergötland.

6.5. Skyddad natur på webben

På Länsstyrelsen Östergötlands webb finns en portal där man kan hitta naturreservat via en digital karta. Det går också att söka ett reservat genom att skriva in dess namn. Reservaten finns även grupperade efter kommun och i kategorier som t.ex. ”gammelskog”, ”äng och hage”, ”vackra vyer” med mera. Varje reservat har en egen sida med sammanfattande information samt möjlighet att t.ex. ladda ner skötselplan, beslut, regler för allmänheten, foton, foldrar, skyltar mm. 29 av reservaten har dessutom en nedladdningsbar pdf med information, kartor och bilder sammanfattade på två A4-sidor. Reservaten är också klassade utifrån hur tillgängliga de är (läs mer under rubrik 5.1.).

På Länsstyrelsens webbplats finns allmän information om Natura 2000. Det går att ladda ner fastställda bevarandeplaner för områdena sorterade kommunvis. Från webben finns även länk till Naturvårdsverkets söksida om alla Natura 2000-områden i Sverige. Områdena söks via klickbar karta eller lista med områdena i bokstavsordning. Informationen är en kortfattad sammanfattning, oftast på engelska. Några bilder eller områdeskartor finns inte.

För biotopskyddsområden finns endast en kortare allmän information på Länsstyrelsens webb. Specifik information för varje område saknas. Några biotopskyddsområden har

informationsskyltar och enklare anordningar för friluftslivet, men det finns ingen information om detta ut till allmänheten.

För djurskyddsområdena i länet finns allmän information på webben, liksom länkar till kartor över områdena. Kartorna varierar i kvalitet och de flesta saknar teckenförklaring. Kartorna visar närområdet vilket gör det svårt att orientera sig om var i länet det är. Foldern ”Fågel- och sälskydd i Östergötlands skärgård” går att ladda ner som pdf. Foldern är mycket informativ men på webben är kartorna ottydliga.

För naturminnen finns en kortfattad allmän textinformation. Naturminnena finns utpräklade på en liten karta över länet. Specifik information om varje naturminne saknas. En tydligare karta och en totalista över naturminnena saknas men skulle vara önskvärd.

På varje webbsida om skyddad natur finns en länk till ”Östgötakartan”. Via detta kartverktyg kan man bl.a. söka ut länets alla biotopskyddsområden, Natura 2000-områden, djurskyddsområden och naturminnen med mera. Kartan kan vara svår att förstå för den som är ovan användare och träffarna är ibland svåra att se. Till kartan saknas ofta länkad information till de områden man sökt fram.

Länsstyrelsen har nyligen bytt webbplattform. Innan fanns en del information på engelska och tyska. Dessutom fanns översättningar till persiska, arabiska, spanska, och bosniska/kroatiska/serbiska för 17 naturreservat. Denna information har ännu inte kunnat föras över till den nya webbplattformen.

6.6. Tryckt information

Sammanlagt har Länsstyrelsen Östergötland tagit fram foldrar om 37 olika naturreservat. Det finns också ett 15-tal foldrar och häften som på olika sätt handlar om skyddad natur och naturvård. Några exempel är; ”Funktionshindrad i naturen”, ”Ros och ris” (om skötselåtgärder i skyddade områden), ”Istidsspår i västra Östergötland”, ”Tåkern - fåglarnas sjö”, ”Fågel- och sälskydd i Östergötlands skärgård” och ”Ekskötsel för framtiden”. Länsstyrelsen Östergötland har även tagit fram ett par översiktliga kartor, 9 vykort och 4 affischer. Materialet sprids bl.a. via turistbyråer, naturum, guidningar, kommunekologer och andra naturvårdsrepresentanter i kommunerna. Informationen går också att beställa från Länsstyrelsen och en del kan laddas ner från Länsstyrelsens webb. Enligt SkötselDOS finns folderlådor i 6 reservat.

Naturvårdsenheten på Länsstyrelsen producerar årligen ett flertal rapporter av olika slag som riktar sig till allmänheten och till särskilda målgrupper. Rapporterna kan t.ex. vara resultatet från en inventering, sammanställning av ett avslutat projekt eller handböcker i hur man sköter en viss naturtyp. Rapporterna går att beställa från Länsstyrelsen och de flesta kan också laddas ner från webben via Länsstyrelsen Östergötlands publikationsdatabas eller via Naturvårdsverkets miljödataportal.

Inom projektet BACES (se stycke 5.3.) håller för närvarande en guidebok om skärgården på att tas fram.

6.7. Övriga informationsinsatser

Tre gånger per år ger naturvårdsenheten på Länsstyrelsen ut ett digitalt nyhetsbrev; NaturE. NaturE innehåller många korta och lättsamma ingresser med bilder och ett flertal klickbara länkar för den som vill veta mer. Vem som helst kan prenumerera gratis på detta nyhetsbrev som sprids via e-post. Länsstyrelsen har i dagsläget ca 450 externa

prenumeranter. Via distributören får Länsstyrelsen upp detaljerad information om vilka nyheter och länkar i NaturE som är mest lästa.

I Östergötland står naturvårdsenheten för en stor del av Länsstyrelsens medverkan i olika mediala nyhetssammanhang. År 2009 började naturvårdsenheten med att upprätta en årlig ”mediaplan”. I planen anges vilka nyheter/information vi vill gå ut med, vem som har ansvaret för det och vilken månad det ska ske. Främst når vi ut via dagstidningar, lokalradio och lokal-tv. Inom ramen för Östergötlands natur- och kulturguidningar producerar Länsstyrelsen också en del annonser.

Arbetet med mediaplanen och NaturE drivs av en intern informationsgrupp på naturvårdsenheten som bl.a. samarbetar med informationschefen på Länsstyrelsen. Med varierade resurser och personalsammansättning har informationsgruppens arbete skiftat i intensitet. I mediaplanen för år 2010 finns endast ett 20-tal mediala nyheter noterade att jämföra med år 2009 då vi totalt gick ut med 46 pressmedelanden vilket resulterade i drygt 70 mediala nyheter.

6.8. Inriktning, mål och åtgärder

Inriktning

Informationen i/om skyddade områden ska vara utformad så att den tillgodoser besökarens behov, ökar deras utbyte av besöket och medverkar till att höja deras kunskaper och engagemang för natur och naturvård. Informationen ska vara lättillgänglig och anpassad till det enskilda områdets förutsättningar. Informationen ska vara utformad så att besökare med särskilda behov kan hitta vilka områden som är besöksvärda för dem.

Mål

10. Alla naturreservat ska ha basinformation enligt Naturvårdsverkets riktlinjer, och alla skyddade områden ska ha ändamålsenlig information på plats i området senast under 2016.

11. Länsstyrelsens tryckta (t.ex. foldrar) och digitala (webben) information om skyddade områden i Östergötland ska kontinuerligt hållas uppdaterad.

12. Länsstyrelsen ska utveckla och förbättra informationen om naturvård och skyddad natur för att nå så många samhällsgrupper som möjligt. Informationsmaterialet ska vara lättförståeligt och tillgängligt för så många som möjligt.

13. Länsstyrelsen Östergötland ska kontinuerligt utveckla sig inom friluftsliv, naturturism och information i skyddade områden. Vi ska följa med i utvecklingen av nya tekniker, medier och verktyg för information.

Åtgärder

24. Alla nya naturreservat ska förses med basinformation (informationsskyltar och gränsmarkering) enligt Naturvårdsverkets riktlinjer så snart som möjligt, men senast två år efter skyddsbeslutet. Basinformationen i skyddade områden ska uppdateras löpande och status ska regelbundet föras in i SkötselDOS. (Förvaltargruppen)

25. Senast under 2013 ska alla skyddade områden där gränsmarkering har status okänd ha inventerats och aktuell status lagts in i SkötselDOS. (Förvaltargruppen)

- 26.** Senast under 2015 ska alla gränsmarkeringar med status saknas, oacceptabel eller fallfärdig ha åtgärdats så att statusen är minst acceptabel. (Förvaltargruppen)
- 27.** Senast under 2015 ska folderlådor finnas i samtliga reservat som har en folder eller annan för området relevant information. Placering av folderlådorna ska löpande läggas in i SkötselDOS. (Förvaltargruppen)
- 28.** Senast under 2016 ska alla reservat klassade med 2-3 stjärnor ha lämplig vägvisning. Vägvisningsskyltar ska löpande föras in i SkötselDOS. (Förvaltargruppen)
- 29.** Från 2012 ska informationen om samtliga naturreservat på Länsstyrelsens reservatswebb gås igenom minst en gång per år. Särskild fokus ska läggas på att få klassningen av besöksanpassningen korrekt. Det ska tydligt framgå vilka reservat som är särskilt besöksanpassade (3-stjärniga i första hand). (Förvaltargruppen)
- 30.** Inför vintern 2012-2013 ska förvaltargruppen ha beslutat vilka reservat i länet som ska anpassas för besök under vinterhalvåret samt tagit fram en strategi för hur de ska anpassas (t.ex. snöröjning av p-plats). (Förvaltargruppen)
- 31.** Senast under 2013 ska bra information om Östergötlands biotopskyddsområden och djurskyddsområden finnas på Länsstyrelsens webbplats. (Förvaltargruppen)
- 32.** Senast under 2014 ska det på Länsstyrelsens webb finnas tips för allmänheten om bästa tid för olika upplevelser i reservaten (t.ex. månadens reservat eller liknande). (Förvaltargruppen)
- 33.** Senast under 2015 ska bra information om Östergötlands naturminnen finnas på Länsstyrelsens webbplats. (Förvaltargruppen)
- 34.** Naturum Tåkern ska från och med 2012 fungera som Länsstyrelsens/naturvårdsenhetens ansikte ut mot allmänheten. Tåkerns naturreservat med besöksanordningar ska även i fortsättningen vara ett av länets toppobjekt med anpassningar för friluftsliv och besökare. (Förvaltargruppen)
- 35.** Senast under 2013 ska en uppföljning av reservatens tillgänglighet för personer med funktionshinder göras. På Länsstyrelsens webbplats ska det finnas lättillgänglig information om vilka områden som är anpassade för funktionshindrade besökare. (Förvaltargruppen)
- 36.** Behovet av att ha naturinformation på fler språk än svenska på Länsstyrelsens webb ska utredas under 2013. Senast under 2014 ska engelsk information om alla 3-stjärniga reservat finnas på Länsstyrelsens reservatswebb. (Naturvårdsenheten)
- 37.** Länsstyrelsen ska under 2012-2016 arbeta för att utöka sökmöjligheterna på reservatswebben. Det ska bli möjligt att kunna söka på reservat utifrån ikoner eller sökord som t.ex. vandring, fiske, bad, rullstol o.s.v. Det ska också vara möjligt att söka ut vilka områden som är besöksanpassade. (Förvaltargruppen)
- 38.** Senast under 2016 ska en guidebok ha tagits fram om några väl utvalda skyddade natur- och kulturområden i länet. (Förvaltargruppen)

39. Senast under 2016 ska Länsstyrelsen kunna ge information om möjligheten att med kollektivtrafik ta sig till ett urval av naturreservat i länet. (Förvaltargruppen)

40. Länsstyrelsen ska utveckla arbetet med naturguidningar. Länsstyrelsen bör fortsätta samarbetet inom ramen för Östergötlands natur- och kulturguidningar. (Förvaltargruppen)

41. Länsstyrelsen bör kontinuerligt hålla sig uppdaterad om nya medier och tekniker som kan utveckla arbetet med friluftsliv och tillgängöra information i/om skyddade områden. (Förvaltargruppen)

7. Skötsel av naturtyper och arter

Skötseln av naturtyper och arter är avgörande för bevarandet av naturvärdena i Sveriges skyddade områden. Sveriges åtaganden enligt fågeldirektivet samt art- och habitatdirektivet är en central del i arbetet med skötsel av naturtyper och arter.

Kunskap om hur de olika naturvärdena ska skötas är grundläggande för dem som förvaltar skyddade områden. Åtgärdsprogrammen för hotade arter är ett viktigt kunskapsunderlag vid planeringen av skötseln av skyddade områden.

I de skyddade naturområdena finns ofta även värdefulla kulturmiljöer. Vid förvaltningen ska hänsyn tas också till dessa värden, varför förvaltarna behöver ha goda kunskaper om områdenas historia.

I det nationellt framtagna Värna Vårda Visa-programmet har Naturvårdsverket som mål att det senast 2011 ska finns en samlad strategi för vilka naturtyper och arter som är mest prioriterade att restaurera/återskapa biotoper för. I samband med detta ska en plan tas fram med vägledning för skötsel. Vägledning för skötsel av naturtyper ska Naturvårdsverket tillhandahålla under åren 2011-2015.

7.1. Art- och habitatdirektivet

Art- och habitatdirektivet samt fågeldirektivet anger vilka arter och habitat (naturtyper) som ska skyddas inom EU. Syftet med direktiven är att bevara arter och naturtyper som anses skyddsvärda i ett europeiskt perspektiv. Några av de utpekade arterna och naturtyperna är inte hotade i Sverige men är däremot hotade ur ett europeiskt perspektiv.

Medlemsstaterna har infört direktiven i egna nationella lagar och förordningar. I Sverige finns direktiven i miljöbalken (MB). Två hörnstenar i direktiven är Natura 2000-nätverket med skyddade områden (MB; Områdesskyddsförordningen) samt ett strikt skydd av arter (MB; Artskyddsförordningen).

Till Natura 2000-nätverket bidrar Östergötland med 277 områden. I dessa Natura 2000-områden återfinns ett flertal av de arter och naturtyper som pekats ut i direktiven. I Östergötland återfinns drygt 40 naturtyper, 40 häckande fåglelarter och 29 andra arter. Av dessa arter uppmärksammas sex fåglar och 16 andra arter även i länets åtgärdsprogram.

7.2. Åtgärdsprogram

Åtgärdsprogram (ÅGP) för hotade arter är en satsning av Naturvårdsverket och länsstyrelserna. Inom ÅGP görs åtgärder där ordinarie naturvårdsarbete inte är tillräckligt, d.v.s. främst utanför skyddade områden. ÅGP är en del av arbetet för att klara riksdagens miljömål: Ett rikt växt- och djurliv. Ett nationellt mål är att andelen hotade arter ska ha minskat med 30 procent till år 2015 jämfört med år 2000.

Ett åtgärdsprogram innehåller översiktlig kunskap om den hotade arten, artgruppen eller naturtypen, visioner och mål för bevarandearbetet, konkreta åtgärder som behövs för bevarandet, ansvarsfördelning, finansieringsplan samt plan för uppföljning. Programmen är giltiga under 3-5 år, men oftast är den tiden för kort för att säkra en återhämtning.

Östergötlands län berörs av 85 åtgärdsprogram som omfattar ca 120 arter. En del program berör liknande miljöer och samma typ av åtgärder, vilket gör att man kan samordna skötselarbetet. Samordning är också aktuellt då ÅGP-arter förekommer i skyddade områden. För naturreservat gäller detta under förutsättning att skötseln stöds av skötselplanen. Några skötselplaner kan behöva revideras/kompletteras med avseende på ny information som kommit fram i samband med ÅGP-arbetet. Skötsel kan samordnas även för de ÅGP-arter som pekats ut i fågeldirektivet eller art- och habitatdirektivet, vilket totalt handlar om 22 arter i Östergötland. Art- och landskapsgruppen kallas den arbetsgrupp på naturvårdsenheten i Östergötland som samordnar arbetet med ÅGP och värdeetraktsanalyser.

7.3. Värdeetrakter och traktanalyser

Att arbeta utifrån ett landskapsekologiskt perspektiv ger ofta både bättre naturvårdsnytta samtidigt som det kan effektivisera arbetet. Det är ytterst viktigt att rätt skötselåtgärder görs på rätt plats. Värdeetraktsanalys är en metod som betyder att man tar reda på var de värdefullaste områdena inom en viss naturtyp ligger. Länsstyrelsen i Östergötland har gjort länsövergripande värdeetraktsanalyser för sex olika naturmiljöer;

- Ädellövträäd
- Tallskog
- Gran- och barrblandskog
- Triviallövskog och lövrik barrskog
- Sandmarker och torräng
- Skog med brandgynnade arter

De fyra förstnämnda traktanalyserna gjordes tillsammans med Skogsstyrelsen år 2006 inom arbetet med "Strategi för formellt skydd av skog i Östergötland". Analysen för sandmarker och torräng togs fram av Länsstyrelsen år 2011. I samband med det pågående projektet Eldskäl har kärnområdena i skogsmark för brandgynnade arter med olika ekologiska strategier och successionsfaser efter brand identifierats. Med undantag av hävdade ekmiljöer så har hävdgynnade naturmiljöer i odlingslandskapet inte analyserats med avseende på traktanalys vilket skulle vara värdefullt att genomföra.

Att arbeta utifrån ett landskapsekologiskt perspektiv är viktigt och kunskapen om värdeetrakterna bör genomsyra naturvårdsenhetens arbete. Enligt det nationella Värna Vårda Visa-programmet ska Naturvårdsverket under 2011 ta fram en samlad strategi för vilka naturtyper och arter som är mest prioriterade att restaurera/återskapa biotoper för. Naturvårdsverket ska även ta fram vägledningar för skötsel som ska tillhandahållas under åren 2011-2015.

7.4. Regionala miljömål i fokus

Sex av Sveriges 16 miljömål berör till vissa delar förvaltning av skyddad natur.

- Levande sjöar och vattendrag
- Hav i balans samt levande kust och skärgård
- Myllrande våtmarker
- Levande skogar
- Ett rikt odlingslandskap
- Ett rikt växt- och djurliv

På regional nivå har miljömålen brutits ner till flera delmål. 2011 gav Länsstyrelsen ut en rapport om läget för miljömålen i länet. Rapporten visar att vi inte kunnat uppnå något av dessa sex miljömål. På Länsstyrelsen pågår ett ständigt arbete för att uppnå

miljömålen men det tar längre tid än önskvärt. Det är viktigt att påpeka att miljömålen bara kan uppnås genom samverkan från flera olika aktörer och verksamheter. En stor del av arbetet måste och ska ske även utanför skyddade områden. Arbeta med att ta fram nya miljömål pågår på nationell nivå under 2012 men till dess gäller nuvarande miljömål.

I Östergötland är situationen särskilt kritisk för miljömålen; ”Levande skogar” och ”Ett rikt växt- och djurliv”, varför dessa behandlas nedan.

7.5. Levande skogar

Enligt delmål 1 i den regionala strategin för miljömålet Levande skogar i Östergötland ska 2,2 % eller 13 700 ha av den produktiva skogsmarken vara skyddad som naturreservat. I dagsläget är 8 260 ha (1,3 %) skyddad som naturreservat i länet. Utöver detta har Länsstyrelsen även betalt ut ersättning för 1038 ha produktiv skogsmark som ännu ej är formellt skyddad. Det innebär att vi skyddat areal motsvarande 68 % av målsättningen. Orsaken till att målet inte uppnåtts är kortfattat bristande resurser både till ersättning till markägarna och till personal som ska genomföra skyddet av områden.

Antal skyddade skogsområden i Östergötland kommer dock att öka under den närmaste tiden. I det så kallade Sveaskogspaketet ingår ca 30 skogsområden som av Länsstyrelsen Östergötland föreslagits som naturreservat. Under 2012 kommer beslut fattas om vilka av dessa som kan bli aktuella för reservatsbildning. Utöver dessa finns i dagsläget ytterligare ca 40 områden där reservatsbildning redan pågår. Ett flertal av dessa områden är skog.

Länsstyrelsen Östergötland driver tillsammans med Länsstyrelserna i Kalmar, Kronoberg, Södermanland och Jönköping projektet Eldskäl. Inom projektet tar man för närvarande fram en strategi för hur länen i sydöstra Sverige ska jobba med naturvårdsbränning i skyddade skogsområden. I projektet har man ur ett landskapsekologiskt perspektiv fått fram i vilka skyddade områden som naturvårdsbränning gör störst naturvårdsnytta bl.a. utifrån täthet av brandgynnade arter och blixtfrekvens. I länen finns sammanlagt ca 60 000 ha brandbenägna skogar inom befintliga eller planerade skyddade områden. En preliminär bedömning visar att ca 4000 ha av dessa är möjliga att bränna med hänsyn till praktiska omständigheter, syften, föreskrifter och åtgärdsförslag i befintliga beslut och skötselplaner. I strategin finns också en plan för hur bränningarna ska genomföras i tid och rum för att vara till nytta för så många brandgynnade arter som möjligt.

7.6. Ett rikt växt- och djurliv

Följande tre regionala delmål har relevans för förvaltningen av skyddad natur:

1. 2015 ska nio av de mest betydelsefulla naturtyperna för länets biologiska mångfald nyttjas på ett långsiktigt hållbart sätt. De utpekade nio naturtyperna är: gamla träd, våtmarker, grunda havsvikar, strömmande vatten, kalkmiljöer, sandmiljöer, skogsbrandmiljöer, lövskogar samt slätter- och betesmarker.
2. 2015 ska minst 10 000 ha värdekärnor av ekmiljöer hävdas genom bete eller slätter, så att den biologiska mångfalden upprätthålls på landskapsnivå.
3. 2015 ska minst 90 % av länets hotade arter ha behållit eller ökat sina populationer jämfört med 2005.

Östergötland ligger bra till för flera av de naturmiljöer som nämns i det första delmålet. I de flesta utpekade naturmiljöer har betydande insatser gjorts vad gäller kartläggning, restaurering och skötsel, men en intensifiering av arbetet krävs. De viktigaste

drivkrafterna för att nå målet är kommunernas och de statliga myndigheternas naturvårdsarbete med restaurering, skydd och skötsel, men också skogsbrukets hänsyn samt EU:s miljöersättningar. Det är värdefullt att fortsätta ta fram fler traktanalyser och de åtgärdsprogram som saknas. Parallellt behöver restaurering och skötsel fortgå i enlighet med det som traktanalyser, inventeringar och ÅGP rekommenderar.

Det andra delmålet är möjligt att nå men ytterligare åtgärder krävs. Flera aktörer har arbetat parallellt med restaurering av igenväxta ekmiljöer. Många brukare har satt dessa marker i hävd under de senaste åren. Trenden är positiv men insatserna måste öka. Ett hinder är bristen på betesdjur eller att betesdjuren betar på marker som inte har hävdgynnade naturvärden. De viktigaste drivkrafterna för att nå målet är markägarnas, kommunernas och de statliga myndigheternas naturvårdsarbete samt EU:s miljöersättningar. För förvaltning av eklandskapet bör länets strategi ”Levande eklandskap” följas som sträcker sig över perioden 2008-2015.

Det tredje delmålet är svårt att nå även om ytterligare åtgärder sätts in. Den största orsaken till detta är den svaga hänsynen vid skogsavverkningar och bristen på död ved i landskapet. Tack vare betydande insatser från naturvårdsmyndigheter och markägare har dock utvecklingen vänt i positiv riktning för flera av de hotade arternas miljöer. Detta gäller till exempel för ekmiljöer, kalkkärr och gamla träd.

7.7. Ett rikt odlingslandskap

För miljömålet ”ett rikt odlingslandskap” har Östergötland ett länsgeografiskt delmål som handlar om att arealen hävdade ängs- och betesmarker samt skogsbeten ska öka. En uppföljning 2010 visar att målet inte uppnåtts. För naturbetesmarker med höga natur- och kulturvärden samt för slätterängar har arealmålen endast uppnåtts med 67 %. Förändringar i lantbrukets stödsystem är förmodligen en av orsakerna som inneburit en viss minskning av den stödberättigade arealen. Även dålig lönsamhet i mjölk- och köttproduktion är en starkt bidragande orsak.

7.8. Vattenmiljöer i Östergötland

Sedan 2009 finns på naturvårdsenheten en ”vattengrupp” med kompetens inom limniska och marina vattenmiljöer. Vattengruppen samarbetar till viss del med miljöskyddsgruppen. Vattengruppens arbetsuppgifter handlar bl.a. om att skydda och restaurera värdefulla vattenmiljöer.

För sötvattenmiljöer är utgångspunkten de utpekade nationellt särskilt värdefulla vattnen (ca 25 st i Östergötland) som föreslagits av Länsstyrelsen och som godkänts av Naturvårdsverket, Fiskeriverket och Riksantikvarieämbetet. Målet är att minst hälften av de särskilt värdefulla vattnen ska ha ett formellt skydd senast 2010. Det målet har inte nåtts men arbetet pågår. Två vattendrag har hittills skyddats i Östergötland som naturreservat. För närvarande arbetar Länsstyrelsen med skydd av 10-15 objekt, främst vattendrag, varav 6 antas vara färdiga för beslut inom de närmsta två åren. Skyddsarbetet tar som regel längre tid i vattendragmiljöer än i landmiljöer. Ofta finns många markägare, kunskapen behöver oftast förbättras, restaurering måste påbörjas och i vissa fall måste gamla vattendomar omprövas eller ett ökat flöde förhandlas fram med regleringsinnehavare.

Länsstyrelsen har bedömt att sex befintliga naturreservat längs kusten har särskilt höga värden kopplat till den marina vattenmiljön. Efter inventeringar och bedömningar ska syfte och föreskrifter skrivas om för att områdena även ska kunna klassas som marina naturreservat. Enligt ett regeringsmål ska Sverige ha 26 marina naturreservat till år 2010.

Målet har nyligen uppnåtts och Östergötland har hittills bidragit med tre naturreservat Kvädöfjärden, Torrö och Bråviken. Ytterligare fyra marina reservat är på gång och kommer att beslutas inom de närmsta två åren. Även beslutet för Missjö och S:t Anna naturreservat kommer att revideras som ett led i projektet med det så kallade BSPA-området S:t Anna-Missjö. Östgötaskärgården hör utan tvekan till ostkustens finaste skärgårdar. De faktorer som har en negativ påverkan på det marina ekosystemet ligger ofta långt ifrån skärgården. För att bevara de marina värdena behövs en bättre vattenkvalité och ett marint ekosystem i balans.

Skyddade vattenmiljöer förväntas öka under kommande år, vilket ställer högre krav på förvaltningen. Då förvaltning och uppföljning av naturvärden i vatten är relativt nytt på Länsstyrelsen behöver kunskapen om vattenmiljöerna och hur de ska förvaltas bli bättre på flera områden. I skötselplanen för det marina naturreservatet Kvädöfjärden står bl.a. att ”skötseln av området ska vara adaptiv, d.v.s. en flexibel förvaltning där kunskapsinhämtning, resursutnyttjande och kontinuerlig utvärdering av genomförda åtgärder kopplas samman. Metoder för förbättringar/restaureringar av undervattensmiljöer ska testas och utvärderas.” För att uppnå detta behövs återkommande samverkan och dialog (bl.a. mellan förvaltargruppen, vattengruppen, miljöskydds-enheten och Havs- och vattenmyndigheten).

I länets myrskyddsplan från 2007 pekas 21 våtmarksområden ut som behöver skydd. Av dessa har hittills 10 områden skyddats (enligt 2010 års uppföljning). Ett regionalt delmål som rör våtmarker säger att år 2010 ska hotade arters livsmiljöer i våtmarkerna vara bevarade så att långsiktigt livskraftiga populationer säkras. Enligt 2010 års uppföljning är delmålet inte uppnått. I länet finns cirka 151 rödlistade arter som är beroende av våtmarker. Av dessa har 24 bedömts ha behov av riktade insatser. Arbetet med åtgärdsprogram är ett sätt att säkra långsiktigt livskraftiga populationer av arterna. Det finns ett långsiktigt behov av återställning, kontinuerlig skötsel och skydd av våtmarkerna. *Life to ad(d)mire* är ett projekt som syftar till att restaurera myrmarker. I Östergötland omfattas följande sex myrmarker (och naturreservat) av projektet; Bredsjömossen, Kärnskogsmossen, Bibergskärren och Trolleflod i Motala kommun, Fjällmossen i Norrköpings kommun samt Rocks mosse i Ydre kommun.

7.8. Kulturvärden och fornlämningar

Vissa typer av skötselåtgärder kan skada kulturlämningar och fornlämningar. Detta gäller särskilt vid markstörande åtgärder som t.ex. naturvårdsbränning, anläggande av våtmark med dämning och grävning eller återskapande av kalkkärr med schaktning. Inventering av fornlämningar måste alltid göras innan markstörande skötselåtgärder genomförs. Fornlämningar kan även skadas av fri utveckling, främst genom att träd kan börja växa i dem, vilket på sikt leder till att rötterna spränger sönder fornlämningarna.

Många områden är dåligt inventerade vad gäller fornlämningar. I skogsbygden och skärgården är dokumentationen om var fornlämningarna finns generellt dåliga. I ett flertal skötselplaner är kulturvärdena dåligt dokumenterade och ofta står att inga kända fornlämningar finns enligt fornlämningsregistret. Detta betyder dock inte att fornlämningar inte kan finnas. Enligt bestämmelserna i kulturminneslagen, 2 kap. 6§ lagen (1988:950) om kulturminnen är det förbjudet att utan tillstånd enligt detta lagrum rubba, ta bort, gräva ut, täcka över eller genom bebyggelse, plantering eller på annat sätt ändra eller skada en fornlämning. Därför ska samråd med kultur- och samhällsbyggnadsenheten ingå vid planering av markstörande restaureringsarbete.

I förvaltargruppen ingår sedan år 2008 en antikvarie som förvaltar länets båda kulturresevat samt även ett par naturresevat. Detta ger förvaltargruppen en bredare kompetens och bättre förutsättningar för samverkan av naturvård och kulturmiljövård i skyddade områden.

7.9. Inriktning, mål och åtgärder

Inriktning

Alla skyddade områden ska skötas på det sätt som är mest lämpligt för att nå bevarandemålen. Förvaltningen ska utgå från gällande beslut om skydd och skötselplaner. När ÅGP-arter förekommer i skyddade områden ska åtgärdsprogrammen användas som vägledning i förvaltningen. Naturtyper och arter som är prioriterade på nationell nivå eller som ingår i EU:s naturvårdsdirektiv ska ges särskild vikt i arbetet.

Mål

14. Skyddade områden i odlingslandskapet som kräver restaurering och kontinuerlig skötsel ska ha en skötsel som är tillräcklig för att bevarandemålen ska kunna nås.

15. För naturtyper med behov av enstaka eller sällan återkommande skötselåtgärder ska åtgärder ha inletts där det är lämpligt. Flera typer av åtgärder, som naturvårdsbränningar, bör spridas över en längre tidsperiod. Behovet av landskapsplanering ska därför ha beaktats innan åtgärderna inletts.

16. Förvaltarna och de som utformar beslut om skydd och skötselplaner ska ha aktuell och tillräcklig kunskap om skötsel av naturtyper, arter, kulturvärden och skötselmetoder för att kunna planera och genomföra restaureringar och löpande skötsel.

Åtgärder

42. Senast under 2013 ska en traktanalys tas fram över flora- och faunavärden i hävdberoende miljöer i odlingslandskapet. (Art- och landskapsgruppen)

43. Senast under 2013 ska en sammanställning göras över vilka statligt skyddade områden i länet som saknar sökande av miljöersättningar. Berörda markägare (i första hand) och arrendatorer (i andra hand) ska på lämpligt sätt informeras om ansökningsförfarande och kontaktuppgifter till ansvariga personer på Länsstyrelsens lantbruksenhet och naturvårdsenhet. För detta ändamål upprätthålls ett regelbundet samarbete mellan naturvårdsenheten och lantbruksenheten. (Förvaltargruppen)

44. 100 % av arealen slätterängar och kalkkärr inom skyddade områden ska senast under 2015 ha en tillfredställande skötsel och hävd. För kalkkärrsbiotoperna ska återställning av hydrologi vara prioriterat. (Förvaltargruppen)

45. Senast under 2013 ska de skyddade områden som har restaureringsbehov ha identifierats, och en regional plan ska finnas för hur restaureringsarbetet bör prioriteras och läggas upp fram till år 2016. (Förvaltargruppen)

46. 100 % av arealerna hävdberoende naturtyper med icke gynnsam bevarandestatus ska ha restaurerats senast under 2016, i områden där insatserna som krävs är förenliga med beslut och skötselplan. Målet gäller både Natura 2000-områden och andra skyddade områden. (Förvaltargruppen)

- 47.** För icke hävdberoende naturtyper (t.ex. skog och myr) som är skötselkrävande, ska senast under 2016 restaureringsåtgärder ha inletts i minst 70 % av de områden som har restaureringsbehov. Åtgärderna ska göras under förutsättning att de är förenliga med beslut och planer. (Förvaltargruppen)
- 48.** Arealen ängsmark i skyddade områden ska senast under år 2015 ha ökat med 10 ha jämfört med år 2011. (Förvaltargruppen)
- 49.** Senast under år 2012 ska strategin för naturvårdsbränning i sydöstra Sveriges skyddade skogsområden antas och därefter följas i Östergötland. (Naturvårdsenheten)
- 50.** Restaurering och skötsel av skyddade områden i eklandskapet ska följa den prioritering och strategi som anges i länets eklandsstrategi; "Levande eklandskap" som sträcker sig fram till år 2015. Restaurering och skötsel ska vara förenliga med beslut och skötselplaner. (Förvaltargruppen)
- 51.** Skötsel, restaurering och återskapande av biotoper enligt ÅGP ska göras i skyddade områden där ÅGP-arter har betydande förekomst och där insatserna är förenliga med beslut och skötselplaner. (Förvaltargruppen)
- 52.** Från och med 2012 ska alla skötselåtgärder i skyddade områden börja registreras i SkötselDOS av respektive förvaltare. Senast 2013 fungerar denna registrering i den löpande verksamheten. (Förvaltargruppen)
- 53.** Fornlämningsinventeringar ska genomföras innan sådana skötselåtgärder görs som riskerar att skada fornlämningar. Kultur- och samhällsbyggnadsenhetens personal ska höras rörande kulturvårdande skötsel eller vid osäkerhet om ett områdes kulturvärden. (Förvaltargruppen + Art- och landskapsgruppen + Vattengruppen)

8. Uppföljning och utvärdering

Uppföljning är en viktig uppgift för den organisation som ansvarar för att de skyddade områdena förvaltas på lämpligt sätt. Uppföljning görs för att se i vilken utsträckning bevarandemålen nås och om skötselåtgärderna har varit relevanta för att nå målen. Krav på arbete med uppföljning följer också av Sveriges åtaganden enligt fågeldirektivet och art- och habitatdirektivet. Den organisation som arbetar för att nå målen i de skyddade områdena bör utvärderas löpande för att få en kostnadseffektiv måluppfyllelse i skötseln av skyddade områden. Utvärderingen av förvaltningsorganisationen kan också visa på de goda exempel som finns, bidra till ett bättre erfarenhetsutbyte, förbättra de riktlinjer som finns för verksamheten med mera. Arbete med uppföljning och utvärdering är en viktig grund för ett effektivt nyttjande av administrativa och ekonomiska resurser i arbetet med att nå målen för naturtyper, arter och friluftsliv i skyddade områden.

8.1. Från bevarandemål till uppföljning

För att en bra uppföljning ska kunna göras behövs mätbara målindikatorer som kopplar till syftet/bevarandemålen för de skyddade områdena. I obligatoriska uppföljningar ska målindikatorerna vara standardiserade så att nationella jämförelser kan göras. Kartering av naturtyper och upprättande av bevarandemål ingår i områdesskyddsprocessen i samband med utarbetandet av skötselplan. Redan i detta arbete är det viktigt att ha uppföljningen i åtanke. För nya skyddade områden är det lämpligt att målindikatorer utformas och uppföljningsenheter utses i skyddsprocessen i samarbete med förvaltningen.

Samarbete mellan förvaltning och områdesskydd är också viktigt när resultatet av uppföljningen ska analyseras. Här kan även kompetens från art- och landskapsgruppen samt vattengruppen behövas om t.ex. resultatet av uppföljningen pekar på behov av förändring i skötsel.

8.2. Regional plan för uppföljning

Länsstyrelsen Östergötland håller, liksom andra länsstyrelser i Sverige, på att ta fram en översiktlig regional plan för uppföljning i skyddade områden. Östergötlands översiktliga uppföljningsplan beräknas vara klar under år 2012.

Länsstyrelsens uppföljningsarbete kan grovt delas in i två delar; Block A och Block B. Block A omfattar obligatoriska uppföljningar som är gemensamma för alla länsstyrelser i landet. Här ingår bl.a. länsstyrelsernas uppföljningen av bevarandestatus i Natura 2000-områdena som Naturvårdsverket rapporterar till EU. Block B omfattar uppföljningar som varje länsstyrelse själv styr över. Det är uppföljningar som Länsstyrelsen anser viktiga och värdefulla men som inte ingår i Block A. Det kan t.ex. vara uppföljning av en för länet unik art, men som inte ingår i art- och habitatdirektivet. Det kan också vara uppföljning av en struktur (t.ex. död ved) eller artgrupp (t.ex. fjärilar) som är bra indikatorer på en viss naturtyps status på områdes- eller landskapsnivå. Inom Block B ingår även uppföljning av friluftsliv eftersom det inte är obligatoriskt.

Den översiktliga regionala uppföljningsplanen kommer att ange vilka naturtyper, strukturer och arter som Östergötland ska följa upp, både inom Block A och Block B. I uppföljningsplanen ska även en uppskattning göras av hur mycket resurser som ska läggas på olika typer av uppföljning. Här ska också anges om vissa naturtyper, arter eller friluftslivsaspekter ska prioriteras.

8.3. Natura 2000 och Art- och Habitatdirektivet

Varje medlemsland i EU har skyldighet att se till att alla arter och naturtyper i fågeldirektivet samt art- och habitatdirektivet har så kallad gynnsam bevarandestatus. Uppföljning ska göras vart sjätte år och senaste nationella rapporteringen gjordes 2007 av ArtDatabanken på uppdrag av Naturvårdsverket. Underlag till rapporten kom bl.a. från Länsstyrelserna.

Enligt Naturvårdsverkets riktlinjer (Uppföljning av skyddade områden i Sverige, rapport 6379) begränsas den obligatoriska uppföljningen till naturtyper listade i habitatdirektivets bilaga 1 och arter listade i bilaga 2. Uppföljningen ska ske i alla Natura 2000-områden och naturreservat som har dessa arter eller naturtyper utpekade i bevarandesyfte/bevarandeplan. Naturtyper som inte är särskilt utpekade ska ändå följas upp om de överskrider en viss minimiareal.

Uppföljning av naturtyper fokuserar på areal, typiska arter och vissa strukturer och funktioner. De obligatoriska naturtyperna som berör Östergötland kan grovt delas in i hav, havsstränder, sjöar, vattendrag, slätter- och betesmark, myrar och skog. Nationellt är det uppföljning av gräsmarker (slätter och betesmark) som står för den största kostnaden (42 %). Även i Östergötland utgör gräsmarkerna den största kostnaden eftersom Östergötland är mycket rikt på gräsmarker. Enligt jordbruksverkets samlade nationella statistik från 2010 har Östergötland sammantaget 42 107 ha betes- och slättermarker. Östergötland kommer därmed på fjärde plats bland länen vad gäller areal hävdade marker.

Den obligatoriska uppföljningen av arter fokuserar på populationsstorlek, livsmiljö och förekomst. För uppföljning av arter finns olika krav på vilken metod som ska användas. Mer information om detta finns i bilaga 1. Då flera av arterna även är ÅGP-arter kan uppföljning samordnas. De kärlväxter i Östergötland som omfattas av artdirektivet omfattas redan av regelbunden uppföljning genom floraväkteri.

8.4. Åtgärdsprogram

Östergötlands län berörs av 85 åtgärdsprogram som tar upp ca 120 arter. Samordning av uppföljning kan vara aktuellt då ÅGP-arter förekommer i skyddade områden. Samordning av uppföljning kan göras för de ÅGP-arter som även pekas ut i fågeldirektivet eller art- och habitatdirektivet, totalt handlar det om 22 arter i Östergötland. Art- och landskapsgruppen på naturvårdsenheten samordnar arbetet med ÅGP. Ett bra samarbete och kunskapsutbyte mellan förvaltningen och art- och landskapsgruppen är nödvändig för att samordningsvinster ska kunna göras.

8.5. Uppföljning av friluftsliv

Uppföljning av friluftsliv är inte obligatorisk men Länsstyrelsen har bedömt att uppföljning bör göras i vissa naturreservat samt vid naturum Tåkern. Satsningar på friluftsliv och information i naturreservat utgör en stor del av naturvårdsenhetens (och inte minst förvaltningens) arbete och budget. Friluftsliv och informationsarbetet kopplat till det, är en viktig del av naturvårdens ansikte utåt. Uppföljningsresultaten kan hjälpa oss att rikta våra satsningar i tid och rum så att de blir så kostnadseffektiva och så bra som möjligt. Länsstyrelsen har tre huvudsyften med uppföljningen:

Syfte 1: Få överblick över anordningars status, vilka som saknas och eventuella säkerhetsbrister.

Att kontrollera anordningars status och säkerhet omfattas av den löpande verksamheten, men har ändå tagits upp här eftersom det finns ett behov och arbetet bör prioriteras för att underlätta vidare uppföljning. Att föra in alla kända anordningar och dess status i

SkötselDOS är en bra början för att nå syfte 1. Utöver detta behöver troligen kompletterande inventeringar av anordningar göras. Inventeringar prioriteras i första hand till 3- och 2-stjärniga reservat och i andra hand till 1-stjärniga reservat. Anordningar som i första hand ska inventeras är anläggningar som vid bristande underhåll kan utgöra allvarliga säkerhetsrisker (t.ex. fågeltorn och bryggor), anordningar för personer med funktionshinder samt gränsmarkeringar. I andra hand prioriteras de anordningar som hör till områdenas entréer (t.ex. informationsskyltar och fikabord) samt anordningar/information för vägvisning. I tredje hand prioriteras friluftslivsanordningar i reservatet som inte hör till entrén. I fjärde hand prioriteras övrig information om området på hemsida, folder etc.

Syfte 2: Ta reda på vilka reservat som besöks mest/minst och när det görs mest/minst besök.

För att nå detta syfte har Länsstyrelsen i Östergötland köpt in sju besöksräknare. En kommer att sitta uppe permanent vid Tåkern. En räknare är för reservat/komplettering. Övriga fem räknare ska sitta uppe i fem olika reservat under en säsong. Följande säsong sätts räknarna upp i fem andra reservat o.s.v. Räknarna ska i första hand sättas upp i de 3-stjärniga och 2-stjärniga reservaten som förvaltas av Länsstyrelsen. Besöksräkningen startade år 2011. Räknarna registrerar både utgående och ingående besökare och måste sitta vid en naturlig passage för vandrare. Data lagras som antal besök per timme, per dag, per vecka, per månad och per år. Respektive förvaltare som sätter upp räknaren ansvarar för att den blir avläst och att räknarnas placering och id-nummer läggs in i SkötselDOS.

Syfte 3: Ta reda på om besökare är nöjda med sitt besök, och om de inte är det, ta reda på varför.

Intervjuer, enkätundersökningar eller gästböcker är tre sätt att ta reda på detta. Den här typen av kvalitativa undersökningar prioriteras i de 3-stjärniga reservaten. Intervjuer är ofta tidskrävande och dyra, därför tas de inte upp här.

Enkätundersökningar kan göras enklare och något billigare. I detta fall handlar det om enkätundersökning på plats i reservatet med frågor som rör just det reservat besökaren är i. Enkäten kan antingen aktivt delas ut och samlas in av en person, eller finnas tillgängliga i lådor vid reservatsentréerna för dem som vill svara. Fördelen med det förstnämnda är bl.a. bättre kvalitet på svaren då det finns en person till hands som kan förklara frågorna. Nackdelen är att det kräver mer tid. En kombination av personligt utdelade enkäter och lådor har använts vid en enkätundersökning år 2007 i fyra välbesökta reservat. En utvärdering av undersökningen har gjorts och metoden kan användas igen med några få justeringar.

Ett annat billigt och enkelt sätt, att få reda på vad besökarna tycker om ett reservat, är att ha gästböcker eller synpunkts-låda tillgängliga för besökare vid reservatsentréerna. Det som besökarna skriver kan inte sammanställas eller jämföras men värdefulla åsikter, synpunkter och idéer kan fångas upp av förvaltaren. Gästböckerna kan även ge en viss inblick i vilka besökarna är och var de kommer från.

8.6. Inriktning, mål och åtgärder

Inriktning

Uppföljning ska vara en del i arbetet med förvaltning av skyddade områden och ska bidra till att bevarandemålen nås på ett kostnadseffektivt sätt. Bevarandemål och skötselåtgärder i skyddade områden ska vara ändamålsenliga och följas upp och utvärderas kontinuerligt. Uppföljning av friluftslivet ska vara en del av arbetet.

Mål

17. Uppföljning av naturtyper och arter enligt Naturvårdsverkets riktlinjer ska vara i drift senast under 2013. Skötseln och naturvärdena i länets naturreservat och Natura 2000-områden ska kunna följas upp på en rimlig nivå.
18. Kunskap om uppföljning och hur den tillämpas ska finnas med från ett tidigt stadium i skyddsprocessen till resultatanalysen. Inom Länsstyrelsen ska en god kommunikation råda som leder till ett bra uppföljningsarbete.
19. Samtliga anläggningar för friluftslivet i skyddade naturområden som kan utgöra en säkerhetsrisk ska kontrolleras löpande. Dessa anläggningar ska vara dokumenterat säkra senast under 2014.
20. För att få en uppfattning om vilka naturreservat som besöks mest och om besökarna är nöjda ska uppföljning av friluftslivet i särskilt besöksanpassade naturreservat ha påbörjats senast under 2012. Uppföljningen ska göras enligt Naturvårdsverkets riktlinjer och Länsstyrelsens regionala uppföljningsplan.

Åtgärder

54. Den översiktliga regionala uppföljningsplanen för länet ska upprättas under 2012. Den regionala uppföljningsplanen ska sättas i drift senast under 2013. Rimlig tid för uppföljning ska tas upp i naturvårdsenhetens verksamhetsplan senast inför verksamhetsåret 2013. Användning med hjälp av uppföljningsstöd i VIC Natur ska ske så snart detta IT-stöd är väl fungerande. (Naturvårdsenheten)
55. Från och med 2012 ska det i alla nya skötselplaner och bevarandeplaner finnas ett särskilt avsnitt där uppföljningsbara målandikatorer anges som motsvarar syftet med skötselplanen/bevarandeplanen. Målandikatorerna ska i första hand avse de arter och habitat som Östergötland har ett särskilt ansvar för enligt EU:s art- och habitatdirektiv eller arter/habitat som är utpekade i våra värdestrakter. (Områdesskyddsgruppen)
56. Senast under 2012 ska rutiner finnas för god kommunikation mellan områdesskydd och förvaltning så tidigt som möjligt i områdesskyddsprocessen. Rutinerna ska leda fram till ändamålsenliga skötselplaner och bevarandeplaner som lägger en god grund för ett bra uppföljningsarbete. (Områdesskyddsgruppen)
57. Senast under 2013 ska samlad kompetens från naturvårdsenhetens arbetsgrupper användas vid beställning av uppföljningar och vid resultatanalys från gjorda uppföljningar. (Förvaltargruppen + Art- och landskapsgruppen + Vattengruppen)
58. Senast under 2012 ska alla kända friluftslivsanordningar och året när de anlades och/eller inventerades ha lagts in i SkötselDOS. (Förvaltargruppen)
59. Senast under 2013 ska alla reservatens nivåklassningar (0-3 reservatsstjärnor) avseende besöksanpassning vara införda i SkötselDOS. (Förvaltargruppen)
60. Senast under 2014 ska samtliga större friluftslivsanordningar som kan utgöra en allvarlig säkerhetsrisk (fågeltorn, utsiktstorn, bryggor, broar, ramper, plattformar) kontrollerats och dokumenterats säkra i alla reservat. Eventuella säkerhetsbrister ska ha åtgärdats senast under 2015. Anordningarna och dess status ska löpande läggas in i SkötselDOS. (Förvaltargruppen)

61. Under 2012 ska en mall tas fram för hur besöksräknarna och dess data ska hanteras. Från och med 2012 ska data för besöksantalet samlas in i minst sex naturreservat per år enligt plan. Senast under 2016 ska besöksräkning ha genomförts i alla 3-stjärniga reservat. Senast under 2024 ska besöksräkning ha genomförts i 40 % av alla 2-stjärniga reservat och 5 % av alla 1-stjärniga reservat. Resultatet ska analyseras årligen och föras in i SkötselDOS. (Förvaltargruppen)

62. Senast under 2015 ska synpunkts-låda eller gästbok finnas vid informationstavlorna i alla 3-stjärniga reservat. (Förvaltargruppen)

63. Senast 2018 ska kvalitativa data ha samlats in med hjälp av enkäter i minst 50 % av Östergötlands 3-stjärniga reservat. (Förvaltargruppen)

9. Ordförklaring

Ord och begrepp

Art- och landskapsgruppen

Bevarandemål

Bevarandeplan

Biotop

Biotopskyddsområde

BSPA

Djurskyddsområde

Floraväkteri

Förvaltargruppen

Förvaltning/förvaltare

Habitat

Hävd

Intrångsersättning

Kulturresevat

Lagen om offentlig Upphandling (LoU)

Landsbygdsprogrammet

Miljöersättning/miljöstöd

Kortfattad förklaring

Intern arbetsgrupp inom naturvårdsenheten på Länsstyrelsen Östergötland. Gruppen arbetar bl.a. med hotade arter och naturtyper.

Mål som sätts för att ett skyddat område ska bibehålla sina höga naturvärden. Bevarandemålen ska anges i områdets skötselplan/bevarandeplan och ska vara kopplade till syftet med skyddet.

Målen ska vara uppföljningsbara.

Till varje natura 2000-område skrivs en bevarandeplan. Planen beskriver områdets naturvärden och hur det ska skötas för att naturvärdena ska bevaras och utvecklas.

Naturmiljö med naturliga avgränsningar.

Se avsnitt 2.2.

Baltic Sea Protected Areas. Mer info på sid. 11.

Se avsnitt 2.3.

Floraövervakning som det också heter är övervakning av hotade växter. Länsstyrelsen samordnar regionalt och Sveriges Botaniska Förening nationellt. Fältarbetet är till större delen ideellt. Rapportering sker i artportalen.

Intern arbetsgrupp inom naturvårdsenheten på Länsstyrelsen Östergötland. Gruppen arbetar med skötsel (förvaltning) av länets statligt skyddade områden.

Med förvaltning menas här skötsel och ”drift” av de statligt skyddade områdena. Ordet förvaltningen används också som benämning på förvaltargruppen. Förvaltare kallas de personer som jobbar med förvaltning.

Naturmiljö som är lämplig livsmiljö för en viss art. Med hävd menas här slätter eller bete.

Om marknadsvärdet för pågående markanvändning bedöms minska på en fastighet till följd av att marken skyddas som naturreservat kan markägaren få så kallad intrångsersättning.

Se avsnitt 2.1.

Lagen (2007:1091) om offentlig upphandling reglerar i detalj hur myndigheter får agera när de köper (upphandlar) varor, tjänster och entreprenader.

Programmet gäller mellan 2007-2013 och här finns olika stöd och ersättningar som ska stimulera till att utveckla landsbygden genom nya företag, varor och tjänster. Miljö och hållbar utveckling är också prioriterat. Åtgärderna i programmet finansieras gemensamt av Sverige och EU.

Här menas miljöersättningar och miljöstöd som betalas ut till lantbrukare som genomför åtgärder för att förbättra miljö och naturvärden. Stöden handläggs av lantbruksenheten på länsstyrelsen och

Målindikator	betalas ut av jordbruksverket. Medlen kommer dels från EU och dels från Sverige. Uppföljningsbara indikatorer kopplade till bevarandemål för specifika naturtyper, arter eller friluftslivsaspekter. Varje bevarandemål kan ha ett eller flera målindikatorer kopplade till sig.
Natura 2000-område	Se avsnitt 2.4.
Naturminnen	Se avsnitt 2.5.
Naturreservat	Se avsnitt 2.1.
Naturum	Ett centrum för besökare till ett naturområde, ofta en nationalpark. Här finns utbildad personal, utställningar och information om natur och utflyktsmål mm. Naturum är ett registrerat varumärke som Naturvårdsverket äger rätten till.
Naturvårdsenheten	Enhet på Länsstyrelsen som arbetar med naturvård.
Områdesskyddsgruppen	Intern arbetsgrupp inom naturvårdsenheten på Länsstyrelsen Östergötland. Områdesskyddsgruppen arbetar med att bilda naturreservat och andra områdesskydd.
Populationsstorlek	Populationsstorlek är antalet individer av en viss art inom ett visst geografiskt område.
Projektstrategi	Internt begrepp på naturvårdsenhetens plan för hur projektmedel ska sökas för de naturvårdsåtgärder som kan genomföras i projektförhållanden.
SkötselDOS	En databas för lagring och uttag av data över alla Sveriges skyddade områden. Ett arbetsverktyg för förvaltaren. SkötselDOS ingår i IT-paketet VIC Natur och tillhandahålls av Naturvårdsverket.
Skötselplan	Till varje naturreservat skrivs en skötselplan. Planen beskriver områdets naturvärden och hur det ska skötas för att naturvärdena ska bevaras och utvecklas.
Traktanalys	Analys genom olika metoder för att få fram var värdeattraktioner finns för en viss naturtyp eller art.
Vattengruppen	Intern arbetsgrupp inom naturvårdsenheten på Länsstyrelsen Östergötland. Gruppen arbetar bl.a. med restaurering och skydd av vattenmiljöer och fiskevård.
Verksamhetsplan (VP)	Med verksamhetsplan menas här naturvårdsenhetens årliga tidsplan för vilka arbetsuppgifter som ska utföras, hur lång tid de ska ta och vem/vilka som ska utföra dem.
VIC Natur	Ett IT-paket med gemensamma databaser för skyddade fastigheter i Sverige. SkötselDOS ingår.
Värdeattraktion	Ett landskapsavsnitt med särskilt höga ekologiska bevarandevärden för en viss naturtyp eller art.
Åtgärdsprogram (ÅGP)	Program av åtgärder för att bevara hotade arter eller naturtyper. Se mer info i avsnitt 7.2.
Översiktsplan (ÖP)	Ett begrepp inom fysisk planering och avser en kommuntäckande plan som ska redovisa grunddragen i den avsedda användningen av mark- och vattenområden och den framtida bebyggelseutvecklingen.

10. Underlag

10.1. Lagar, regeringsskrivelser och propositioner

Miljöbalken; Förordning (1998:1252) om områdesskydd enligt miljöbalken m.m.

Miljöbalken; Artskyddsförordning (2007:845)

Regeringens skrivelse 2001/02:173. En samlad naturvårdspolitik.

Regeringens proposition 2009/10:238. Framtidens Friluftsliv.

Regeringens proposition 2008/09:214. Hållbart skydd av Naturområden.

10.2. Naturvårdsverkets publikationer

Naturvårdsverket, Stockholm mars 2011. Värna Vårda Visa - Ett program för att bättre förvalta och använda naturskyddade områden 2005-2015. Rapport 6462.

Naturvårdsverket, Erik Hellberg, PM 2010-06-10. Nya riktlinjer för bevarandemål i naturreservat och Natura 2000-områden. Dnr 127-7650-09 Nf.

Naturvårdsverket, 2003. Att skylta skyddad natur –en vägledning om skyltar, foldrar, vägvisning, gränsmarkering och Internet.

Naturvårdsverket, 2004. Uppföljning av Natura 2000 i Sverige -Uppföljning av habitat och arter i Habitatdirektivet samt arter i Fågeldirektivet.

Naturvårdsverket, juni 2010. Uppföljning av skyddade områden i Sverige –Riktlinjer för uppföljning av friluftsliv, naturtyper och arter på områdesnivå. Rapport 6379.

10.3. Länsstyrelsen Östergötlands publikationer

Skogsstyrelsen Region Öst & Länsstyrelsen Östergötland, Jönköping maj 2006. Strategi för formellt skydd av skog i Östergötland.

Länsstyrelsen Östergötland 2011. Här är vi nu –mål i sikte 2010. Miljömål i Östergötland. Länsstyrelsen Östergötland, rapport nr: 2011:6.

Länsstyrelserna i Kalmar, Kronoberg, Jönköping, Södermanland och Östergötland, Remissversion 2011. Strategi för naturvårdsbränning i sydöstra Sveriges skyddade områden.

Länsstyrelsen Östergötland 2011 (förf. Gezelius, L., Larson, P-E., Larsson, M., Schaerling, K. & Åslund, M.). Acta S:t Anna - Samverkansplan för BSPA-området S:t Anna-Missjö. Länsstyrelsen Östergötland, rapport 2011:7.

Länsstyrelsen Östergötland, 2007 (förf. Jens Johannesson och Lars Gezelius) Skötselplan Kvädöfjärdens naturreservat.

Länsstyrelsen Östergötland, 2007. Levande eklandskap i Östergötland – regional landskapsstrategi 2008-2015. Rapport 2007:22.

Länsstyrelsen Östergötland, opublicerat material, Marie Knutsson, 2007. Synpunkter på manual för uppföljning av friluftsliv och erfarenheter av sommarens arbete.

Länsstyrelsen Östergötland, reviderad version 2009. Genomförandestrategi för landsbygdsprogrammet 2007-2013.

10.4. Internetkällor

Skogsstyrelsens riksdatabas för naturskydd. Hämtad från www.skogsstyrelsen.se den 14 september 2011.

www.lansstyrelsen.se/ostergotland

<http://w3.vic-metria.nu/n2k/jsp/main.jsp> söksida för alla Natura 2000-områden i Sverige.

Östgötakartan; <http://gise.lst.se/gise/htm/viewer.asp>

Miljömålsportalen: <http://www.miljomal.se/>

Jordbruksverkets statistik om areal hävdade marker i landet från 2010. 16 december 2011. http://www.sjv.se/webdav/files/SJV/Amnesomraden/Statistik%2C%20fakta/Arrealer/JO10/JO10SM1101/JO10SM1101_tabeller9.htm

10.5. Övriga källor

ArtDatabanken, Björn Cederberg & Michael Löfroth 2000. Svenska djur och växter i det europeiska nätverket 2000.

Bilaga 1. Arter listade i habitatdirektivets bilaga 2 och 4 och som förekommer i Östergötland
 ÅGP-arter anges med x i kolumn. Arter som omfattas av obligatorisk uppföljning anges med
 X för aktuell uppföljningsmetod; populationsstorlek, livsmiljö eller förekomst.

Art	Svenskt namn	Bilaga 2	Bilaga 4	ÅGP-art	Pop.storlek	Livsmiljö	Förekomst
<i>Barbastella barbastellus</i>	Barbastell	X	X	X	X	X	
<i>Halichoerus grypus</i>	gråsäl	X					X
<i>Lutra lutra</i>	Utter	X	X	X			X
<i>Phoca vitulina</i>	knubbsäl	X					X
<i>Triturus cristatus</i>	större vattensalamander	X	X	X		X	
<i>Aspius aspius</i>	Asp	X		X			X
<i>Cobitis taenia</i>	Nissöga	X		X		X	
<i>Cottus gobio</i>	stensimpa	X				X	
<i>Unio crassus</i>	tjockskalig målarmussla	X	X	X		X	F
<i>Margaritifera margaritifera</i>	Flodpärlmussla	X		X		X	F
<i>Vertigo angustior</i>	Smalgrynsnäcka	X				X	
<i>Vertigo genesii</i>	otandad grynsnäcka	X				X	
<i>Vertigo geyeri</i>	Kalkkärrsgrynsnäcka	X		X		X	
<i>Osmoderma eremita</i>	Läderbagge	X	X	X		X	X
<i>Dytiscus latissimus</i>	bred gulbrämrad dykare	X	X			X	
<i>Graphoderus bilineatus</i>	bred paljettdykare	X	X			X	
<i>Lucanus cervus</i>	ekoxe	X				X	
<i>Leucorrhinia pectoralis</i>	citronfläckad kärrtrollslända	X	X			X	
<i>Anthrenochernes stellae</i>	Hälträdsklokrypare	X		X		X	
<i>Cypridium calceolus</i>	guckusko	X	X				X
<i>Liparis loeselii</i>	Gulyxne	X	X	X	X	X	
<i>Buxbaumia viridis</i>	grön sköldmossa	X				X	
<i>Dichelyma capillaceum</i>	Härklomossa	X		X			X
<i>Hamatocaulis vernicosus</i>	käppkrokmossa	X					X
<i>Encalypta mutica</i>	trubbklockmossa	X				X	
<i>Myotis brandi</i>	Brandts fladdermus		X				
<i>Sicista betulina</i>	Buskmus		X				
<i>Myotis dasycnemene</i>	Dammfladdermus		X				
<i>Pipistrellus pipistrellus</i>	Fvärgfladdermus		X				
<i>Myotis mystacinus</i>	Mustaschfladdermus		X				
<i>Eptesicus nilssonii</i>	Nordisk fladdermus						
<i>Nyctalus noctula</i>	Stor fladdermus		X				
<i>Pipistrellus nathusii</i>	Trollfladdermus		X				
<i>Myotis daubentoni</i>	Vattenfladdermus		X				
<i>Lacerta agilis</i>	Sandödla		X	X			
<i>Coronella austriaca</i>	Hasselsnok		X				
<i>Lynx lynx</i>	Lodjur	X	X	X			
<i>Rana lessonae</i>	Gölgroda		X	X			
<i>Rana arvalis</i>	Åkergroda		X				
<i>Lopinga achine</i>	Därgräsfjäril		X	X			
<i>Parnassius apollo</i>	Apollofjäril		X				
<i>Aeshna viridis</i>	Grön mosaiktrollslända		X				
<i>Leucorrhinia albifrons</i>	Pudrad kärrtrollslända		X				
<i>Leucorrhinia caudalis</i>	Bred kärrtrollslända						

F= förekomst av föringring.

Bilaga 2: Sammanfattning av kriterier för klassning av besöksanpassade naturreservat.
Reservaten delas in i fyra kategorier med avseende på hur bra anpassade de är för besökare. Tanken är att klassningen ska vara ett styrinstrument där tillkommande satsningar ska prioriteras till de mest besöksanpassade reservaten. Tabellen anger miniminivå av vad som ska finnas i ett reservat för att de ska nå upp till de olika klassningarna. Vad som ska finnas i respektive område ska dock ses som en rekommendation, som det kan finnas skäl att göra undantag ifrån.

	0-stjärnig	1-stjärnig	2-stjärnig	3-stjärnig
Vägvisning	Ingen	Blå reservatsskylt ("Naturreservat"), från närmsta belägna allmänna väg fram till p-platsen.	Vägverkets vita skyltar från största allmänna väg och fram till p-platsen.	Vägverkets vita skyltar från största allmänna väg och fram till p-platsen.
Parkeringsplats	Kan finnas, dock liten och enkel.	För minst 5 personbilar.	För minst 10 personbilar. En turistbuss ska kunna stanna på eller i närheten av p-platsen.	För minst 15 personbilar. En turistbuss ska kunna stanna på eller i närheten av p-platsen.
Anordningar på plats	Inga	Minst 1 fikabord i anslutning till p-plats. Skötselkrävande anläggningar som soptunna och toalett/dass ska ej finnas.	Minst 3 fikabord. Markerad vandringsled.	Minst 3 fikabord. Markerad vandringsled. Toalett/dass. Soptunna. Bör även finnas grillplatser och vindskydd. Bör vara tillgängligt för funktionshindrade.
Information på plats	Vid p-plats (om det finns) eller andra naturliga vägar/stigar in till området finns info om reservatet på A2-skylt. Inga biotopskyltar.	P-plats: skyltställ med info om reservatet på A2-skylt och en biotopskylt. Övriga ingångar: A2-skylt.	Huvudentré: Skyltställ med info om reservatet på A2-skylt och en biotopskylt. Låda med foldrar. Övriga entréer: A2-skylt.	Huvudentré: Stort skyltställ med info om reservatet på A2-skylt och flera biotopskyltar. Låda med foldrar. Övriga entréer: A2-skylt.
Hemsida	Ingen reservatsstjärna. Tydligt framgå att området ej är anpassat för besök.	1 blå reservatsstjärna. Fyllig information. Tydligt framgå att servicenivån är lägre.	2 blå reservatsstjärnor. Fyllig information. Flertal bilder.	3 blå reservatsstjärnor. Fyllig information. Flertal bilder.
Folder	Ingen	Kan finnas.	Bör finnas.	Ska finnas
Tillsyn	1 gång/år	4 gånger/år	1 gång varannan vecka.	1 gång/vecka

3-stjärning: Målet är att det på sikt ska finnas minst ett 3-stjärnigt (särskilt besöksanpassat) område per kommun. Områdena bör helst vara relativt stora. Eftersom

dessa reservat blir kostsamma att sköta bör det inte finnas alltför många, max 15-20 områden.

2-stjärnig: Det bör finnas minst två områden per kommun som uppfyller 2-stjärnig nivå. Områdena ska ha välskötta anläggningar för friluftsliv, vara lätta att hitta och goda parkeringsmöjligheter ska finnas. Områdena marknadsförs som fina besöksobjekt för en bred allmänhet, såväl grupper som enskilda.

1-stjärnig: Områdena är besöksvärda, för i första hand friluftslivsintresserade personer som klarar sig på egen hand.

Ingen stjärna -Ej besöksanpassade: I dessa områden kan en besökare inte vänta sig att få någon service. Områdena skyltas inte på annat sätt än med Länsstyrelsen standardskyltar och det finns inga vägvisningsskyltar. Områdena är ofta små, svårtillgängliga eller har dåliga parkeringsmöjligheter. I en del fall har vi kommit överens med markägaren att inte marknadsföra områdena som besöksområden. I denna kategori ingår också störningskänsliga områden och vissa områden med tillträdesförbud.