



Regeringsuppdrag

# Regionalt serviceprogram för Södermanlands län 2014-2020

Reviderad version 2018



Titel: Regionalt serviceprogram för Södermanlands län 2014-2020  
Utgiven av: Länsstyrelsen i Södermanlands län  
Utgivningsår: 2018  
Författare: Agneta Wikblom och Marcus Forss, Länsstyrelsen  
Foto: Agneta Wikblom  
Diariennr: 301-17610-2018  
Rapportnr: 2018:18  
ISSN-nr: 1400-0792

Rapporten finns på: [www.lansstyrelsen.se/sodermanland/publikationer](http://www.lansstyrelsen.se/sodermanland/publikationer)

Den kan även beställas hos  
Länsstyrelsen i Södermanlands län  
611 86 Nyköping  
Tel: 010-223 40 00

# Förord

Södermanlands län har en levande landsbygd med bostäder och företag. I länet finns en rad små tätorter, spridda i det vackra landskapet. Många av de kvinnor och män som bor på landsbygden i Södermanland har dock sin sysselsättning någon annanstans.

I stora delar av vårt land minskar befolkningen och företagen på landsbygden. Södermanland visar däremot en positiv utveckling. Sedan 2014 och starten för den nuvarande programperioden för Södermanlands regionala serviceprogram har landsbygdens befolkning ökat med hela 2 500 personer. Även antalet större företag på landsbygden har ökat under perioden i de flesta av länets kommuner samtidigt som nyföretagandet visar positiva siffror.

Att kunna tillfredsställa människors och företags behov av en fungerande infrastruktur med bra service är en grundförutsättning för fortsatt tillväxt, välstånd och samhällsutveckling. Samtidigt som befolkningen och sysselsättningen ökar i länet, upplever allt fler boende på landsbygden att servicen förändras och försämras. Traditionella servicelösningar är på väg att försvinna. De nya lösningarna som växer fram är inte alltid anpassade efter landsbygdens förutsättningar. Behoven av anpassad samhällsservice ökar även på grund av att sysselsättningen och företagen på landsbygden blir allt mer differentierade. Potentialen för att utveckla nya företag inom tjänste-, service- och besöksnäringen kräver detsamma. Vi kan konstatera att traditionella servicelösningar i allt högre utsträckning ersätts av kommersiell och offentlig service i samverkan.

I Södermanland finns stor livskraft, idériakedom och engagemang för en levande landsbygd. Under senare år har Länsstyrelsen tillsammans med bygdegrupper, kommuner och andra aktörer framgångsrikt satsat på utbyggnaden av bredband på landsbygden och även på nya hållbara servicelösningar.

Det regionala serviceprogrammet bidrar till att synliggöra landsbygdsperspektivet i den regionala utvecklingen. Dessutom ger det ett bra underlag för beslut och prioriteringar för utveckling av landsbygden.

Nyköping december 2018

  
Liselott Hagberg

# Innehållsförteckning

<b>Sammanfattning .....</b>	<b>5</b>
<b>Bakgrund.....</b>	<b>6</b>
<b>Kommersiell och offentlig service i samverkan.....</b>	<b>6</b>
Syfte .....	7
Avgränsningar.....	8
Den regionala processen för revideringen.....	8
<b>Koppling till andra program och strategier .....</b>	<b>9</b>
<b>Förutsättningar inom respektive område .....</b>	<b>10</b>
Prioriterat område A: Kommersiell och offentlig service.....	10
Prioriterat område B: IT-infrastruktur.....	13
Prioriterat område C: Bygga och bo .....	14
Prioriterat område D: Jobb och entreprenörskap .....	14
<b>Samverkan .....</b>	<b>15</b>
Partnerskapet.....	15
<b>Hållbar utveckling .....</b>	<b>16</b>
Sociala aspekter .....	16
Miljömässiga aspekter .....	16
Ekonomiska aspekter.....	17
<b>Källförteckning .....</b>	<b>18</b>
<b>Bilagor .....</b>	<b>19</b>
Bilaga 1 Stöd till kommersiell service .....	19
Bilaga 2 Statistikunderlag, Tillgänglighet till dagligvarubutiker.....	22
Bilaga 3 Statistik Södermanland .....	23
Bilaga 4 Uppföljning och utvärdering.....	25

# Sammanfattning

Tillgången till service är en grundförutsättning för tillväxt och välstånd i samhället, både i städer och på landsbygden. Samtidigt som såväl befolkningen som sysselsättningen har ökat på landsbygden i Södermanland upplever många att servicen har förändrats och försämrats. Nya digitala lösningar kan ofta ersätta mer traditionella, men det förutsätter befintlig infrastruktur och tillräcklig kunskap hos användarna. För en hållbar utveckling och tillväxt på landsbygden krävs en fungerande samhällsservice som utvecklas i takt med det övriga samhället.

Södermanlands regionala serviceprogram 2014–2020 innehåller fyra prioriterade områden med följande målformuleringar:

- **Prioriterat område A: Kommersiell och offentlig service**  
Mål: Utöka och bibehålla servicen på landsbygden
- **Prioriterat område B: IT-infrastruktur**  
Mål: Fortsatt utbyggnad av bredband
- **Prioriterat område C: Bygga och bo**  
Mål: Öka antalet boende på landsbygden
- **Prioriterat område D: Jobb och entreprenörskap**  
Mål: Öka antalet arbetstillfällen på landsbygden

Under 2018 reviderades och förlängdes det ursprungliga programmet för 2014–2018 till att gälla även för 2019–2020.

Revideringen av programmet har gjorts med följande utgångspunkter:

- De ursprungliga prioriterade områdena och målen från perioden 2014–2018 fortsätter att gälla.
- Texterna i programmet uppdateras utifrån de aktuella förutsättningarna inom respektive område.
- Möjligheten att följa upp och utvärdera programmet förbättras och konkretiseras, bland annat genom statistik och jämförelser mellan programstarten 2014 och revideringstillfället 2018.

# Bakgrund

Regeringen gav hösten 2013 länsstyrelserna i uppdrag att arbeta fram regionala serviceprogram (RSP) för perioden 2014–2018. Syftet med programmen var att stödja och stimulera arbetet med kommersiell och offentlig service på landsbygden. Tillgången till kommersiell service skulle vara utgångspunkten för programmets insatser. Insatserna skulle i första hand stärka aktörer som tillhandahåller dagligvaror och drivmedel, bland annat genom att samordna dessa med andra typer av service.

Det regionala serviceprogrammet för Södermanlands län 2014–2018 utformades med utgångspunkt i regeringens uppdrag, Tillväxtverkets riktlinjer, länets regionala utvecklingsstrategi (RUS), Sörmlandstrategin 2020, och erfarenheter från RSP under den tidigare programperioden 2009–2013. I utformningen av det ursprungliga programmet beaktades även resultatet av Länsstyrelsens arbete med Nulägesbeskrivning av Södermanlands landsbygd 2013 och SWOT-analys inför landsbygdsprogrammet 2014–2020.

Regeringen erbjöd 2016 regionerna att förlänga de regionala serviceprogrammen till 2020. Detta motsvarar genomförandetiden för de europeiska strukturfonderna. I samband med förlängningen gavs också ett erbjudande om att se över programmen för att vid behov revidera dessa.

I Södermanland har förankringen av landsbygdsfrågor och serviceprogram under den senaste programperioden för RSP skett genom ett brett partnerskap för landsbygdsutveckling. Partnerskapet består av representanter från myndigheter och organisationer i länet med Länsstyrelsen som initiativtagare och samordnare. Tillväxtverkets modell för RSP innebär även att det årligen ska tas fram handlingsplaner för att identifiera och planera programmets insatser. Handlingsplanerna har sedan programstarten arbetats fram i samarbete med länets partnerskap för landsbygdsutveckling.

När frågan om förlängning av RSP togs upp i partnerskapet i mars 2018 fick Länsstyrelsen stöd för förslaget att förlänga programmet. Vi fick även synpunkter och förslag på vilka delar av programmet som behövde revideras. De fyra prioriterade områdena skulle behållas, men uppdateras med hänsyn till aktuella förutsättningar inom respektive område. Dessutom skulle möjligheterna att följa upp och utvärdera programmet utvecklas.

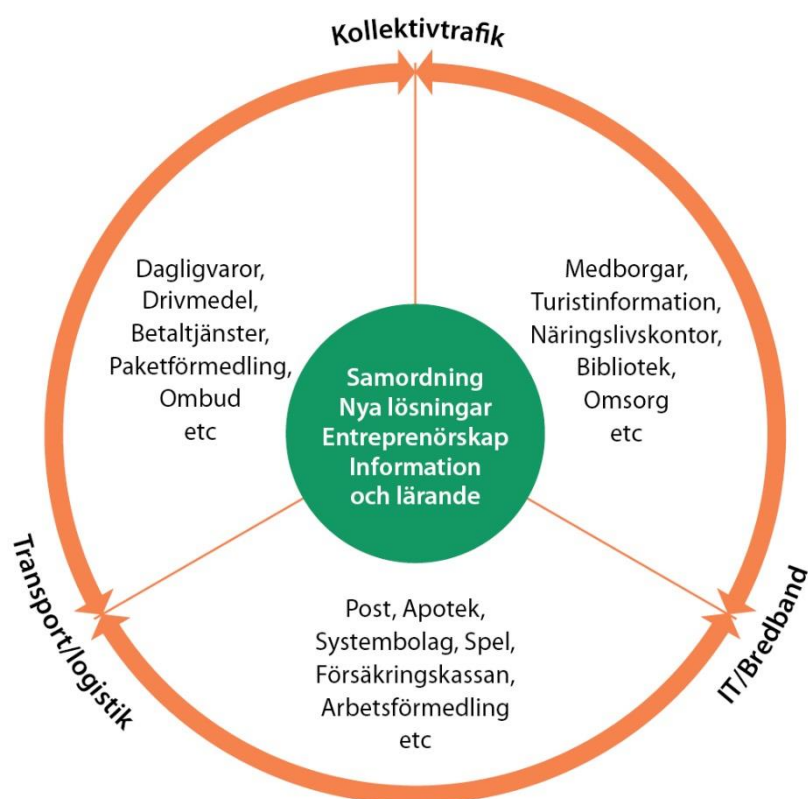
Våren 2018 var det inte klarlagt om RSP skulle vara kvar inom Länsstyrelsens verksamhet eller följa med det regionala utvecklingsansvaret till Regionstyrelsen vid årsskiftet 2018/2019. Länsstyrelsen tog därför initiativet till att revidera RSP. Sedan det blev klart att RSP skulle gå över till Regionstyrelsen, har Länsstyrelsen och Regionförbundet Sörmland haft en dialog om programmet. Syftet var att trygga överlämning och mottagande av RSP samt att inte tappa fart i arbetet med programmet.

# Kommersiell och offentlig service i samverkan

Tillväxtverket anger riktlinjer för framtagande och genomförande av regionala serviceprogram 2014–2018. Tillväxtverkets bild nedan visar exempel på olika serviceområden som i någon form kan ingå i ett serviceutbud på landsbygden. De olika delarna visar den sedvanliga indelningen mellan kommersiell och offentlig service, medan den gröna punkten i mitten illustrerar nya alternativ och kombinationer av servicelösningar.

Vilka delar som ingår i de regionala serviceprogrammen varierar från län till län beroende på regionala förutsättningar och behov.

## Riktlinjer för framtagande och genomförande av regionala serviceprogram



Källa: Tillväxtverket

## Syfte

Syftet med det regionala serviceprogrammet är att stödja och stimulera arbetet med kommersiell och offentlig service på landsbygden. I det arbetet är det viktigt att kunna ta till vara initiativkraft och kreativitet hos lokala och regionala aktörer, för att i samverkan ge förutsättningar för en god och hållbar servicenivå i hela länet.

Programmet ska vara vägledande för användandet av stödet till kommersiell service. Det ska även kunna användas i annan statlig resursprioritering och av andra myndigheter, organisationer och företag som vill främja tillgången till bra service i Södermanland.

## Avgränsningar

De regionala serviceprogrammen ska stödja och stimulera arbetet med kommersiell och offentlig service på Sveriges landsbygder. Det är dock i första hand tillgången till kommersiell service, det vill säga till dagligvaror och drivmedel, som ska vara utgångspunkten för programmets insatser. Av särskild vikt är också att bevara och främja den infrastruktur som är grundförutsättningen för service till boende och företag.

Den definition av landsbygd som används i Södermanlands serviceprogram motsvarar den som används i länets regionala handlingsplan för landsbygdsprogrammet och havs- och fiskeriprogrammet 2014–2020. Där definieras landsbygd som områden och mindre tätorter enligt SCB:s statistik för 2010. Tätorter med fler än 3 000 invånare räknas enligt denna definition inte som landsbygd. Tätorter som har färre invånare än 3 000 räknas däremot som landsbygd, till exempel Åkers styckebruk, Malmköping, Stigtomta, Stallarholmen, Hälleforsnäs, Valla och Ärla.

## Den regionala processen för revideringen

Länsstyrelsen har under 2018 reviderat länets regionala serviceprogram efter synpunkter från myndigheter och organisationer i länets partnerskap för landsbygdsutveckling. Programmet har därefter skickats ut på remiss till deltagande parter i detta partnerskap.

Det beslutade programmet överlämnas till Regionstyrelsen inför årsskiftet 2018/2019 när ansvaret för det regionala utvecklingsarbetet i länet övergår från Regionförbundet och Länsstyrelsen till Region Sörmland. Programmet kommer att genomföras och samordnas med övriga program och strategier.

# Koppling till andra program och strategier

Det regionala serviceprogrammet är ett av flera program som anger inriktningen i det regionala tillväxtarbetet i Södermanlands län.

**Sörmlandsstrategin 2020** är länets strategi för det regionala utvecklingsarbetet. Den har reviderats under 2018 med utgångspunkt i regeringens nationella strategi för hållbar regional tillväxt och attraktivitet 2015–2020. Enligt den nya versionen av Sörmlandsstrategin är tillgången till bland annat arbetsmarknad, utbildning, sjukvård och möjligheten att erbjuda goda livs- och boendemiljöer avgörande för att skapa en region som kan attrahera, behålla och utveckla såväl kompetenser som företag och kapital.

Länets **regionala bredbandsstrategi** från 2014 har titeln ”Digitalt innanförskap – en vision om bredband i Sörmland”. Den arbetades fram i syfte att skapa en gemensam målbild för bredbandsutvecklingen i länet. Under 2018/2019 kommer bredbandsstrategin att revideras. Enligt bredbandsstrategin är tillgången till bredbandsinfrastruktur och därmed digitala tjänster en viktig fråga för tillväxt, näringsliv, landsbygd och invånare samt i utvecklingen av den offentliga sektorn. Bredbandsutvecklingen i länet är resultatet av ett uthålligt och långsiktigt samarbete mellan Regionförbundet, Länsstyrelsen och länets kommuner. Regionförbundet har dessutom fått ett regeringsuppdrag att verka som regional digitaliseringskoordinator.

Sveriges program för landsbygdens utveckling innehåller möjligheter att ge stöd och stimulans till bredbandsutbyggnad och till satsningar på kommersiell service. I Södermanlands handlingsprogram 2018 för **landsbygdsprogrammet** prioriteras bland annat insatser inom de fyra områden som lyfts fram i länets regionala serviceprogram.

Riksdagen antog 2017 en nationell livsmedelsstrategi med målet att den ska leda till en konkurrenskraftig livsmedelskedja med ökad livsmedelsproduktion. Länsstyrelsen har under 2018 arbetat fram en ny **regional livsmedelsstrategi** som ska bidra till att Södermanland stärker sin position som matlän. Även här är tillgången till infrastruktur och service en viktig förutsättning för fortsatt utveckling.

Regeringen beslutade 2018 om ett nationellt skogsprogram samt strategi och handlingsplan. Arbetet har påbörjats för att ta fram en **regional skogsstrategi** eller ett skogsprogram för Södermanlands län.

**Andra program** och planer som ger inriktningen länets tillväxtarbetet är till exempel Sörmlands strategi för smart specialisering, Sörmlands strategi för en hållbar besöksnäring 2013-2023, Trafikförslöjningsplanen för Sörmlands kollektivtrafikmyndighet, Gemensam regional utvecklingsplan 4 Mälarstäder och kommunernas översiktsplaner samt eventuella lokala landsbygds- och serviceprogram.

# Förutsättningar inom respektive område

## Prioriterat område A: Kommersiell och offentlig service

*Mål: Utöka och bibehålla service på landsbygden*

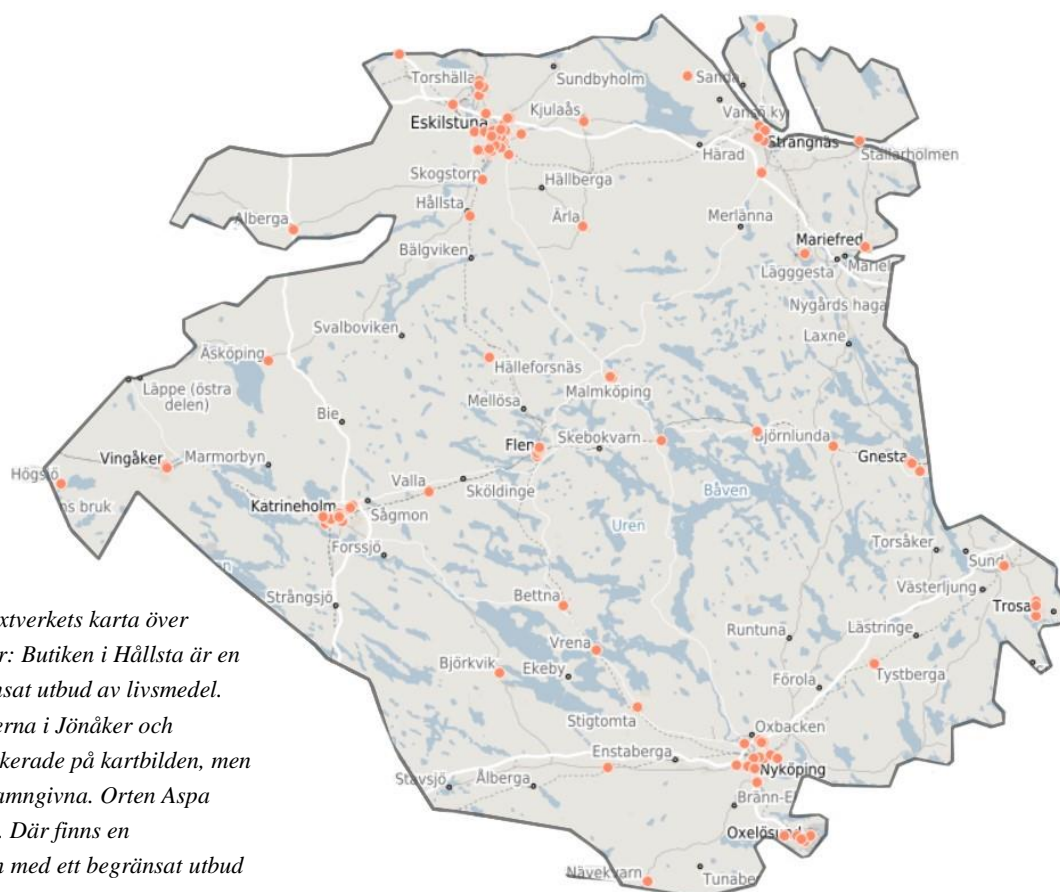
### Dagligvaror

Tillgänglighet till kommersiell service är en förutsättning för att kunna bo och driva företag på landsbygden. För att landsbygden i Södermanland ska fortsätta att utvecklas finns det därför behov av att kunna bibehålla och utveckla den service som finns i dag.

Enligt Tillväxtverket visar endast två län i landet en ökning av antalet dagligvarubutiker under perioden 2008–2017. De län som ökar är Södermanland (+ 9) och Jönköping (+ 7). Övriga län visar däremot en minskning av antalet dagligvarubutiker. I Södermanlands landsbygdsområden var antalet dagligvarubutiker 23 stycken under 2017. Av dessa butiker drevs 5 av kvinnor och 18 av män.

Tillväxtverket mäter också landsbygdsboendes tillgång till service i form av tillgänglighet, det vill säga avstånd med bil från bostad till butik. Enligt Tillväxtverket har de största förändringarna i landet sedan 2008 skett i områden med tillgänglighetsklass låg och mellan. Södermanland visar totalt sett en ökning och ingen minskning i mindre befolkningstäta områden, se bilaga 2.

### Geografisk spridning av länets dagligvarubutiker 2018



*Tillägg till Tillväxtverkets karta över dagligvarubutiker: Butiken i Hållsta är en kiosk med begränsat utbud av livsmedel. Dagligvarubutikerna i Jönåker och Stjärnhov är markerade på kartbilden, men orterna är inte namngivna. Orten Aspa saknas på kartan. Där finns en drivmedelsstation med ett begränsat utbud av livsmedel som är utlämningsställe för digital handel.*

De strukturella förändringarna i länet inom kommersiell service har framför allt inneburit att de mindre butikerna på landsbygden minskat i antal. De största butikerna har däremot blivit fler och dessutom ökat i storlek. Antalet orter med fler än en butik minskar stadigt.

För många landsbygdsbutiker kan det vara svårt att möta kundernas ökade efterfrågan på ett brett sortiment. Det kan även vara svårt att möta kunders efterfrågan på lokalt producerade livsmedel och ekologiska produkter. Samtidigt kan satsningar på de efterfrågade produkterna innebära möjligheter för butiker att profilera sig, att utvecklas och att hitta nya kundgrupper. Handlingsplanen för den regionala livsmedelsstrategin kommer att innehålla insatser som kan bidra till en mer konkurrenskraftig livsmedelskedja och ökad livsmedelsproduktion.

Södermanland var under perioden 2001–2011 först i landet med att pröva konceptet den varulösa lanthandeln i Österåkers servicecenter. Kanske är tiden nu mogen för en fortsatt utveckling av den digitala lanthandeln. De senaste åren har digital lanthandel prövats med gott resultat av Kiladalens utveckling AB i servicepunkterna Stavsjö och Ålberga. Konceptet bygger på att kunderna beställer varor från en butik i närområdet via internet, antingen hemifrån eller från servicepunkten. Varorna levereras sedan till servicepunkten som fungerar som obemannat utlämningsställe. Kunderna kan då hämta sina varor vid valfri tidpunkt genom att använda kodlås.

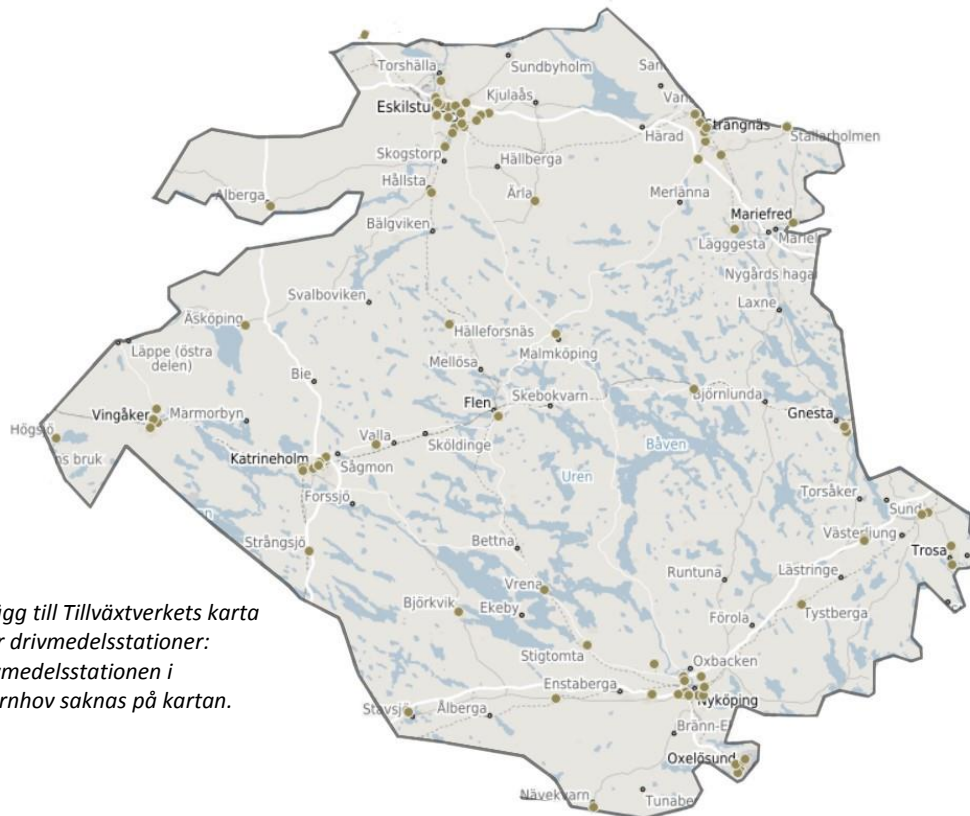
Politiska beslut och ökade möjligheter till finansiering av projekt för kommersiell service har under 2018 bidragit till att ett flertal projekt för kommersiell service startat i länet. De aktuella projekten är följande:

- Kompetensutvecklingsprojekt för lanthandlare (samverkansprojekt mellan sju länsstyrelser)
- Service i Södermanland (Länsstyrelsen)
- Service & Liv på landet (Leader Södermanland)
- Service i samverkan (Hela Sverige ska leva).

## **Drivmedel**

Under den senaste femårsperioden har det varit ganska små förändringar på drivmedelsmarknaden för Södermanlands landsbygd sett ur ett tillgänglighetsperspektiv. Nätet av drivmedelsstationer har varit stabilt och antalet försäljningsställen för konventionella drivmedel som bensin och diesel har förändrats i liten utsträckning. Däremot ser vi en utveckling av laddstationer som en viktig satsning. I gles- och landsbygdsområden har en del stationer lagts ned, men samtidigt har det även startats nya försäljningsställen som ersatt den bristande tillgänglighet som har uppstått.

## Geografisk spridning av drivmedelsstationer 2018



*Tilläggs till Tillväxtverkets karta över drivmedelsstationer: Drivmedelsstationen i Stjärnhov saknas på kartan.*

### Offentlig service

Offentlig service är av stor betydelse för landsbygdens utveckling. Närhet till skola av god kvalitet är en av de allra viktigaste beståndsdelarna i en god servicestruktur. Den kan för många ha en lika stor betydelse som tillgänglighet till dagligvaruservice. Skolan är inte bara väsentlig för barnfamiljer, den kan ha en avgörande inverkan på hela bygdens attraktivitet och utveckling. Skolan kan förutom skolverksamheten även svara för barnomsorgslösningar, bibliotek, fritidslokaler liksom upprätthållandet av kollektivtrafik via skolskjutssamordning. Skolan är även en viktig samlingsplats för det lokala föreningslivet. Svåra dilemman kan uppstå när denna utökade roll ställs mot ett minskande befolkningsunderlag och kommunala ekonomiska prioriteringar. Här kan nya samarbetsmodeller, till exempel kommunala avtal med lokala parter om olika servicefunktioner, vara en möjlighet till utveckling. När det gäller mindre landsbygdsskolor kan olika digitala lösningar vara en möjlighet.

En viktig faktor för att kunna behålla den offentliga servicen är ett bibehållet befolkningsunderlag. Detta kan göras möjligt genom kommunernas fysiska planering. Byggnation av hyreslägenheter på landsbygden ger tillgång till nya bostäder som i sin tur kan frigöra större bostäder för barnfamiljer.

Offentlig service för äldre personer som bor på landsbygden kan till exempel vara tillgång till hyreslägenheter inom närområdet, distriktssköterskemottagning, äldreomsorg och äldreboenden.

Södermanlands regionala serviceprogram innehåller i nuläget inte några insatser när det gäller dessa områden inom offentlig service.

## Prioriterat område B: IT-infrastruktur

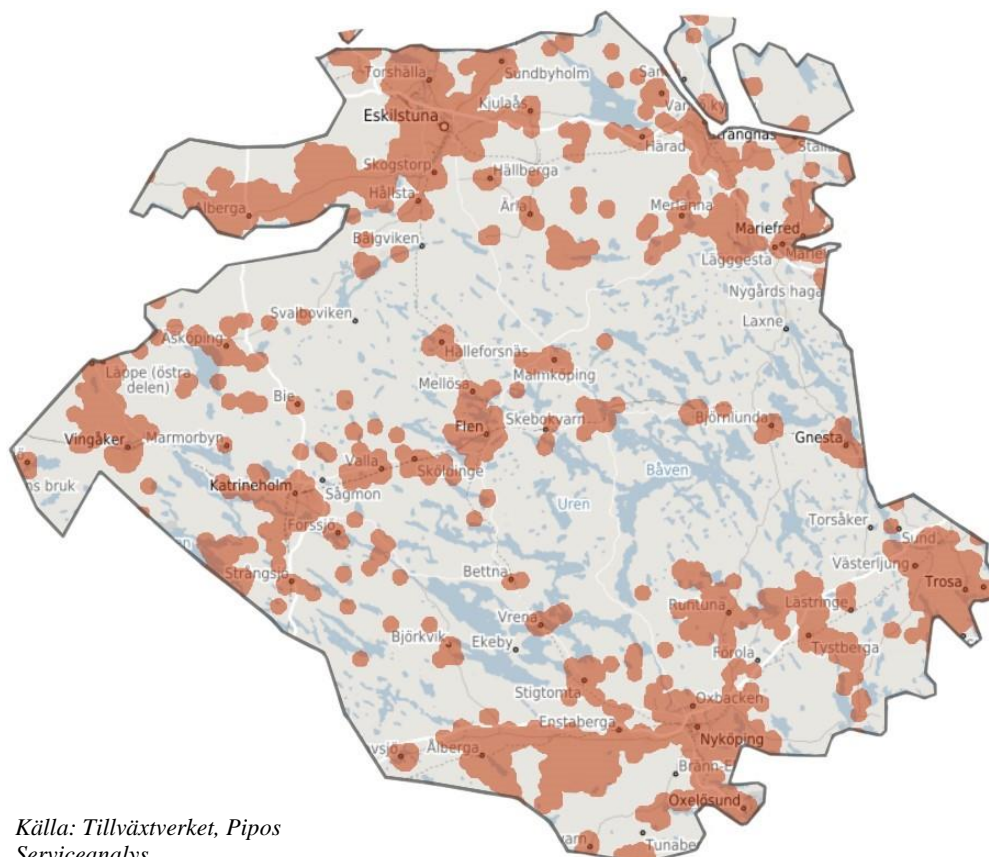
*Mål: Fortsatt utbyggnad av bredband*

En väl utbyggd och väl fungerande IT-infrastruktur bidrar till att människor, företag och organisationer kan utvecklas och vidga sina arbetsmarknader. Det ökar även människors valfrihet samtidigt som företag får en större marknad och ett bredare rekryteringsunderlag. Servicetjänster på nätet och andra digitala servicelösningar ökar samtidigt som e-handeln fortsätter att växa i omfattning. Digitala lösningar och verktyg bidrar därmed till att människor kan handla de varor och produkter de behöver via internet oavsett var de bor. Det skapar även en möjlighet för digitala lösningar och verktyg som kan bidra till att elever kan utföra sina hemläxor i grundskolan och äldre elever studera distans.

Bredbandsutbyggnaden har fortsatt hög prioritet i länet. Det är en nyckelfråga för tillgången till både mobil- och IT-tjänster på landsbygden. Modernt företagande blir alltmer beroende av en stabil och snabb internetuppkoppling. En modern IT-infrastruktur kan därför vara avgörande för etablering av såväl boende som företag på landsbygden. Nästa steg är en utveckling av användandet, det vill säga, en digital transformation i länet.

Regeringen satte 2016 upp ett mål om att 95 procent av alla hushåll och företag bör ha tillgång till bredband om minst 100 Mbit/s 2020. Södermanland hade 2014 en täckningsgrad på 54 procent av länet, medan den var 75 procent 2017. Även om ökningen är markant under denna period, är det svårt att uppfylla målet. Det finns fortfarande vita fläckar på Södermanlands karta som är svåra att täcka. Dessutom minskar de kommersiella intressena, eftersom det inte finns tillräcklig lönsamhet. Samtidigt börjar de statliga bidragen till fiberutbyggnaden ta slut.

### Områden där befolkning och arbetsställena har tillgång till fiber 2017



*Källa: Tillväxtverket, Pupos Serviceanalys*

## Prioriterat område C: Bygga och bo

*Mål: Öka antalet boende på landsbygden*

Förhållandet mellan stad och landsbygd håller på att förändras. De historiska gränserna är på väg att lösas upp. Idag handlar det snarare om att förstå stad och land som en komplex, sammanvävd struktur än som avgränsade geografiska ytor. Detta påverkar i sin tur den regionala planeringen. Idag behövs en regional fysisk planering som stöder både regional och lokal utveckling och en effektiv resursanvändning.

Befolkningen på Södermanlands landsbygd ökar, i motsats till utvecklingen i många andra län. På Södermanlands landsbygd var 84 415 personer bosatta på landsbygden 2017, vilket är en ökning med 2 551 personer sedan 2014. Landsbygden håller därmed jämn takt med befolkningsökningen i länet som helhet.

En stor del av landsbygdens befolkning tillbringar bara en del av sin dag på landsbygden. Därför är den ibland bristande tillgången till service på landsbygden inte något problem för många, eftersom de ändå besöker en större tätort där de kan få sitt behov av servicefunktioner tillgodosett. Problemen blir däremot mer påtagliga för den del av landsbygdens befolkning som har sitt dagliga arbete på landsbygden eller som av andra skäl har svårt att ta sig till någon större ort.

För de landsbygdsboende som arbetspendlar till tätorterna är kollektivtrafik och tillgång till pendlarparkeringar förutsättningar för att vardagen ska kunna fungera. Tillgången till väl fungerande lokala utlämningsställen för paket och matkassar samt logistiken för e-handeln behöver även det utvecklas.

Behovet av bostäder för såväl yngre och äldre som barnfamiljer ser olika ut beroende på den aktuella livs- och familjesituationen. För att kvinnor och män ska välja att bosätta sig eller bo kvar på landsbygden, är det en förutsättning att det finns tillgång till olika typer av boenden samt en grundläggande samhällsservice.

## Prioriterat område D: Jobb och entreprenörskap

*Mål: Öka antalet arbetstillfällen på landsbygden*

I Södermanlands län har det totala antalet företag i kommunerna minskat med 123 företag under perioden 2014–2016. Det är framför allt mindre företag med 1–9 anställda som har minskat. Antalet större företag med fler än 9 anställda har däremot ökat.

Landsbygdens utveckling under samma period följer i stort sett samma mönster. Antalet företag med 1–9 anställda minskar, medan de större ökar. Vingåker och Eskilstuna är de två kommuner som visar öknings för både mindre och större företag på landsbygden. Inom nyföretagandet är det tre kommuner som visar positiva siffror för landsbygden: Flen, Eskilstuna och Nyköping.

Under 2017 var andelen kvinnor och män som startade företag i länet 31,5 respektive 66,3 procent. Det innebär att vart tredje företag startades av en kvinna. Resultatet var i huvudsak i paritet med procentsatserna för landet som helhet.

Lantbruket och de gröna näringarna är grundstrukturen för näringslivet på landsbygden. För att dessa företag ska kunna utvecklas med hjälp av nya tekniska lösningar krävs, liksom för övriga företag, fungerande bredband och mobilnät.

Med attraktiva boendemiljöer, tillgång till ledig mark samt tillgång till bredband och mobilnät kan Södermanlands landsbygd locka företag att etablera sig. Det kan gälla både mer traditionella företag och digitala tjänsteföretag samt företag inom e-handel. Även tillgång till prisvärda lokaler och närhet till liknande verksamheter eller Stockholmsmarknaden är faktorer som kan locka till etablering.

Den kommersiella servicen på landsbygden ger både arbetstillfällen lokalt och förutsättningar för andra företag att utvecklas. Dessutom kan offentlig service och samordning av servicelösningar leda till bättre servicenivå, bredare serviceutbud och utökade möjligheter för kommersiell service.

## Samverkan

För att kunna utveckla eller behålla servicen på landsbygden behövs ett helhetstänkande och en strävan efter samverkan och lokalt anpassade lösningar. Länets olika utvecklingsprojekt för service och lokala servicepunkter är ofta ett resultat av samverkan mellan kommuner, lokalt näringsliv och ideella krafter på orten.

## Partnerskapet

Samverkan för landsbygdens utveckling har även skett regionalt i form av ett partnerskap som bildades 2010 på initiativ av Länsstyrelsen. Partnerskapet är ett nätverk med ungefär hälften kvinnor och hälften män som representerar kommuner, myndigheter, organisationer, föreningar och företag. Partnerskapets breda representation är dess styrka. Exempel på frågor som tagits upp inom nätverket är landsbygdsprogrammet samt utvecklingsfrågor som bredband och service på landsbygden.

Partnerskapet 2018 samordnas av Länsstyrelsen. Det består av länets kommuner, Regionförbundet Sörmland, Länsbygderådet, Leader, Coompanion, Hushållningssällskapet, Kiladalens utveckling AB, LRF, Naturskyddsföreningen, Agrima AB och Bygdegårdarnas Riksförbund.

För att ge inspiration, skapa mötesplatser och ta ett helhetsgrepp på landsbygdens utveckling har Länsbygderådet med stöd från Länsstyrelsen genomfört ett landsbygdsting. Sedan 2012 är det ett årligen återkommande event i länet, där utgångspunkten är service på landsbygden ur ett brett perspektiv.

# Hållbar utveckling

Hållbar utveckling är ett samlingsbegrepp som används för de sociala, miljömässiga och ekonomiska aspekterna på utveckling. Tillgång på service och tjänster lokalt kommer att bli allt viktigare och se annorlunda ut om vi ska nå målet begränsad klimatpåverkan och en jämställd tillgång till service.

Nationella och regionala utvecklingsprogram innehåller ofta hållbarhetsaspekter och kopplingar till de globala målen i Agenda 2030.

Enligt Tillväxtverket ska hållbarhetsdimensionerna beaktas i framtagande och genomförande av de regionala serviceprogrammen. Södermanlands program innehåller därför aspekter på hållbar utveckling inom områdena jämställdhet, äldre, integration, miljö och klimat samt företag.

## Sociala aspekter

### Jämställdhet

I det regionala utvecklingsarbetet ska jämställdhet främjas både genom representation och genom att jämställdhetsperspektivet genomsyrar arbetet. Insatserna för förbättrad service på landsbygden är viktiga för alla landsbygdsboende, men behoven kan se olika ut för kvinnor och män. Kvinnor arbetspendlar till exempel över kortare sträckor än män och de använder även kollektivtrafik i högre grad än männen.

### Äldre

Andelen äldre av befolkningen ökar både i städerna och på landsbygden. För landsbygdens äldre kvinnor och män är den lokala servicen viktig för möjligheten till ett fortsatt boende i deras invanda miljö. Det är även viktigt med fungerande teknik för e-tjänster och digitala verktyg från socialförvaltningen som nattillsyn, fungerande trygghetslarm med mera. En lanthandel med bred serviceinriktning kan då fungera som en mötesplats för såväl yngre som äldre landsbygdsboende. Den kan även bidra med hemsändning av varor till dem som behöver det.

### Integration

Integration och mångfald ska främjas inom det regionala tillväxtarbetet. Södermanland är ett av de län som under senare år i högre grad än riksgenomsnittet tagit emot personer från andra länder. De flesta av dessa personer bosätter sig och verkar i städerna, men det finns även exempel på utlandsfödda som startat företag på landsbygden. Detta har medfört ökad verksamhet på orten och ökad service för de landsbygdsboende.

## Miljömässiga aspekter

### Miljö- och klimat

Landsbygden har en viktig del i förverkligandet av nationella miljömål och olika delmål. Detta gäller till exempel målen Biologisk mångfald, God bebyggd miljö, Ett rikt odlingslandskap, Levande skogar och Begränsad klimatpåverkan.

Tillgång till lokal service med dagligvaror och drivmedel, en utvecklad bredbandsstruktur och ett fungerande mobilnät innebär möjligheter för landsbygdens befolkning och företag att minska sin bilanvändning i vardagen. Även ett väl fungerande transportsystem med kollektivtrafik kan

minska bilanvändningen för dem som arbetspendlar från eller till landsbygden. Möjligheten att resa hållbart behöver förbättras i takt med att utsläppsmålen skärps och nya servicelösningar kommer att bli allt viktigare. Det kan handla om mobilitetstjänster, samåknings- och bildelningstjänster, e-sjukvård etc. Ett väl fungerande offentligt och enskilt vägnät med bra underhåll är även det ”klimatsmart” och kan förkorta och förenkla transporter för både enskilda personer och näringslivet.

Landsbygden är en viktig resurs som vid en krissituation kan komma att få en ännu större betydelse. En levande landsbygd där naturtillgångar tas tillvara och där det finns en grundläggande samhällsstruktur kan bidra till att minska sårbarheten vid till exempel en avspärning eller naturkatastrof.

## **Ekonomiska aspekter**

### **Företag**

En storstadsnära landsbygd med god service och tillgänglighet, såväl fysiskt som digitalt, gör regionen attraktivare som boendemiljö och kan locka såväl företag att etablera sig som privatpersoner att bosätta sig i länet.

Utan service, inga företag – utan företag, ingen service. För att villkoren ska bli lika för företag i staden och på landsbygden, behöver den lokala servicen och samhällsstrukturen fungera även för de som driver företag på landsbygden. Tillgången till drivmedel, post och dagligvaror är den service som flest företag efterfrågar enligt Tillväxtverket. Den e-handel som håller på att växa fram kan bidra till att gränserna mellan företag på landsbygden och i staden på sikt suddas ut. Väl fungerande vägnät och tillgång till bredband och mobilnät räknas i rapporten som en förutsättning för företagande på landsbygden.

# Källförteckning

## Källförteckning per avsnitt

### **Kommersiell och offentlig service i samverkan**

Bild: Tillväxtverket, Riktlinjer för framtagande och genomförande av regionala serviceprogram 2014 – 2018

### **Prioriterat område A: Kommersiell och offentlig service**

Tillväxtverket, ”Tillgänglighet till kommersiell och offentlig service 2014 och 2018. Rapport 0249 och 2015:04”

Tillväxtverket 2018, <https://serviceanalys.tillvaxtverket.se/ServiceApp/>

Kiladalens Utveckling AB, <https://stavsjo.se/kuab/>

Bild: Tillväxtverket, Pipo Serviceanalys, Geografisk spridning av länets dagligvarubutiker med fullsortimentsutbud 2018,

Bild: Tillväxtverket, Pipo Serviceanalys, Geografisk spridning av drivmedelsstationer 2018

### **Prioriterat område B: IT-infrastruktur**

Regeringen 2018, <https://www.regeringen.se/pressmeddelanden/2016/12/regeringens-nya-bredbandsstrategi---ett-helt-uppkopplat-sverige/>

PTS, <http://statistik.pts.se/mobiltackning-och-bredband/statistik/>.

Bild: Tillväxtverket, Pipo Serviceanalys PTS bredbandskartläggning, Tillväxtanalys bearbetning

### **Prioriterat område C: Bygga och bo**

SCB, Registret över totalbefolkningen 2017-12-31 och 2014-12-31

### **Prioriterat område D: Jobb och entreprenörskap**

SCB, Registerbaserad arbetsmarknadsstatistik 2014 och 2016

Tillväxtverket, <https://tillvaxtverket.se/statistik/vara-undersokningar/operativa-foretagsledare.html>

# Bilagor

## Bilaga 1 Stöd till kommersiell service

För att uppnå god servicenivå i hela landet finns olika ekonomiska stöd till i första hand dagligvarubutiker och bensinstationer i gles- och landsbygder. De söka hos olika organisationer beroende på hur ansvaret är uppdelat i respektive län och vilket stöd som söks.

### Servicebidrag

Stöd kan lämnas för att det i glesbygd och landsbygd skall kunna upprätthållas en försörjning med dagligvaror och drivmedel som är tillfredsställande med hänsyn till geografiska och befolkningsmässiga förhållanden. Bidrag beviljas endast om det finns särskilda skäl och andra åtgärder har prövats, men inte visat sig vara ändamålsenliga. Stöd får lämnas endast om kommunen har planerat varuförsörjningen på ett sådant sätt att behovet av stöd kan bedömas. Stödet får inte otillbörligt gynna en viss näringsidkare.

<b>Vem kan få stöd?</b>	Näringsidkare för dagligvaror eller drivmedel
<b>Hur mycket?</b>	Högst 250 000 kr per år till samma mottagare i högst tre år
<b>Stödet söks hos:</b>	Region Sörmland
<b>Mer information:</b>	Tillväxtverkets hemsida

### Hemsändningsbidrag

Hemsändningsbidrag kan beviljas för att bekosta hemsändning av dagligvaror till de hushåll som har störst avstånd till eller saknar möjligheter att på annat sätt ta sig till butiken. Hemsändningsbidrag kan även lämnas för att anordna särskilda inköpsturer till en närliggande butik.

<b>Vem kan få stöd?</b>	Kommunerna
<b>Hur mycket?</b>	Högst 50 procent av kommunens nettoutgift. Max 100 kr per hushåll och hemsändningstillfälle
<b>Stödet söks hos:</b>	Region Sörmland
<b>Mer information:</b>	Tillväxtverkets hemsida

### Investeringsstöd i landsbygdsprogrammet

Syftet med stödet är att upprätthålla och utveckla lokal service för dem som bor, verkar på och besöker landsbygden. Stöd kan lämnas till investeringar som leder till bättre tillgång till kommersiell och viss offentlig service på landsbygden. Stödet gäller flera olika typer av investeringar. Det kan till exempel vara investeringar i dagligvarubutiker, drivmedelsanläggningar och/eller serviceställen där olika typer av service finns samlad.

<b>Vem kan få stöd?</b>	Myndigheter, kommuner, landsting, regioner, föreningar, organisationer och företag kan söka det här stödet.
<b>Hur mycket?</b>	Stöd kan ges för upp till 50 procent av de utgifter som ger rätt till stöd om de är högre än 50 000 kronor. Stöd kan ges upp till 90 procent vid investering i förbättrad tillgänglighet eller vid start av en nedlagd butik
<b>Stödet söks hos:</b>	Jordbruksverkets e-tjänst /Länsstyrelsen
<b>Mer information:</b>	Jordbruksverkets hemsida

### **Särskilt driftstöd till dagligvarubutiker i sårbara och utsatta lägen**

Stödet är ett kompletterande långsiktigt stöd till små dagligvarubutiker i särskilt utsatta glesbygder, där förutsättningarna är begränsade för att kommersiella aktörer ska kunna bidra till att skapa en god tillgång till kommersiell service. Regeringen har beslutat att Tillväxtverket ska fördela medel för driftstödet till länen med högst 70 miljoner kronor per år 2018–2019 samt högst 35 miljoner kronor per år 2020–2025.

<b>Vem kan få stöd?</b>	Ägaren till försäljningsställe för dagligvaror mer än 10 km från annat försäljningsställe eller i skärgårdsområde utan fast landförbindelse
<b>Hur mycket?</b>	Särskilt driftstöd kan lämnas med högst 300 000 kronor per år och försäljningsställe
<b>Stödet söks hos:</b>	Tillväxtverket/Region Sörmland
<b>Mer information:</b>	Tillväxtverkets hemsida

### **Projektmedel: Regionala och lokala processer**

Ingår i Tillväxtverkets handlingsplan för landsbygdsprogrammet 2014-2020. Stöd kan beviljas för stärkt regional och lokal serviceutveckling. I det ingår insatser och aktiviteter för utveckling av processer med fokus på att öka samverkan, engagemang och delaktighet tillsammans med den kommunala nivån och därmed bidra till att utveckla den lokala servicen.

<b>Vem kan söka?</b>	Organisationer som arbetar med regionalt och kommunalt servicearbete
<b>Hur mycket?</b>	Max 70 procent av projektets faktiska kostnader. 30 procent offentlig medfinansiering krävs
<b>Stödet söks hos</b>	Jordbruksverkets e-tjänst
<b>Mer information</b>	Jordbruksverkets och Tillväxtverkets hemsidor

## **Projektmedel: Lokala servicelösningar**

Ingår i Tillväxtverkets handlingsplan för landsbygdsprogrammet 2014-2020. Inom ramen för handlingsplanen uppmuntras regionala, kommunala och lokala initiativ till pilotprojekt för utveckling av lokala hållbara servicelösningar. Det kan även innebära förutsättningsskapande projekt och förstudier.

<b>Vem kan söka?</b>	Myndigheter, kommuner, landsting, regioner, föreningar, andra organisationer och företag
<b>Hur mycket?</b>	Max 75 % av faktiska kostnader, minst 25 % offentlig medfinansiering. Ansökan ska minst omfatta 100 000 kr
<b>Stödet söks hos</b>	Jordbruksverkets e-tjänst
<b>Mer information</b>	Jordbruksverkets och Tillväxtverkets hemsidor

## Bilaga 2 Statistikunderlag, Tillgänglighet till dagligvarubutiker

Tillgänglighet i det här sammanhanget grundar sig på Tillväxtverkets siffror och beskrivning och avser fysisk tillgänglighet till dagligvarubutiker, det vill säga, avstånd med bil från bostad till butiken. I siffrorna ingår inte konceptet digital lanthandel.

Tabell: Antalet dagligvarubutiker per tillgänglighetsklass

LÄN	Totalt			Mycket hög			Hög			Mellan			Låg			Mycket låg		
	2008	2017	Förändring	2008	2017	Förändring	2008	2017	Förändring	2008	2017	Förändring	2008	2017	Förändring	2008	2017	Förändring
Stockholm	956	912	-44	863	821	-42	43	42	-1	28	23	-5	9	11	2	13	15	2
Uppsala	169	149	-20	102	94	-8	40	35	-5	24	19	-5	3	1	-2	0	0	0
Södermanland	146	155	9	57	62	5	83	86	3	6	7	1	0	0	0	0	0	0
Östergötland	243	232	-11	154	149	-5	64	62	-2	17	15	-2	7	5	-2	1	1	0
Jönköping	190	197	7	65	72	7	64	60	-4	59	63	4	2	2	0	0	0	0
Kronoberg	111	108	-3	42	43	1	44	43	-1	25	21	-4	0	1	1	0	0	0
Kalmar	200	175	-25	0	0	0	83	74	-9	104	87	-17	12	13	1	1	1	0
Gotland	43	41	-2	0	0	0	0	0	0	33	31	-2	9	8	-1	1	2	1
Blekinge	106	93	-13	0	0	0	92	80	-12	13	12	-1	1	1	0	0	0	0
Skåne	706	652	-54	487	446	-41	184	174	-10	33	31	-2	1	0	-1	1	1	0
Halland	172	160	-12	45	49	4	112	101	-11	10	7	-3	5	3	-2	0	0	0
Västra Götaland	882	803	-79	416	367	-49	308	288	-20	143	134	-9	13	12	-1	2	2	0
Värmland	233	207	-26	76	65	-11	42	41	-1	92	83	-9	14	9	-5	9	9	0
Örebro	164	153	-11	80	70	-10	65	62	-3	18	18	0	1	2	1	0	1	1
Västmanland	127	123	-4	72	67	-5	46	48	2	9	8	-1	0	0	0	0	0	0
Dalarna	228	196	-32	0	0	0	120	107	-13	74	60	-14	19	11	-8	15	18	3
Gävleborg	210	176	-34	60	54	-6	27	24	-3	115	91	-24	6	6	0	2	1	-1
Västernorrland	191	159	-32	0	0	0	80	66	-14	74	62	-12	30	24	-6	7	7	0
Jämtland	158	142	-16	0	0	0	34	32	-2	20	18	-2	71	60	-11	33	32	-1
Västerbotten	212	186	-26	54	50	-4	41	38	-3	47	37	-10	48	41	-7	22	20	-2
Norrbottn	219	188	-31	0	0	0	71	60	-11	73	60	-13	47	42	-5	28	26	-2
Riket	5 666	5 207	-459	2 573	2 409	-164	1 643	1 523	-120	1 017	887	-130	298	252	-46	135	136	1

Källa: Delfi Marknadspartner, Tillväxtverkets bearbetning

## Bilaga 3 Statistik Södermanland

Statistiken är framtagen med ambitionen att kunna följa utvecklingen från starten av det regionala serviceprogrammet 2014 inom de prioriterade områdena ”C: Bygga och bo” och ”D: Jobb och entreprenörskap”. Den är beställd från SCB:s enhet för regionala tjänster och indelningar.

### Befolkningsstatistik

För att kunna följa befolkningsutvecklingen på landsbygden har Länsstyrelsen bearbetat SCB:s statistik genom att lyfta ur följande orter som i detta sammanhang kan anses ingå i tätort och inte ingå i begreppet landsbygd:

- Arnö (Nyköpings kommun)
- Hällbybrunn, Torshälla, Skiftinge (Eskilstuna kommun)
- Abborrberget, Mariefred (Strängnäs kommun)
- Vagnhärad (Trosa kommun)

### Befolkning i respektive kommun, varav boende på landsbygden

Kommun	2014			2017			Förändring		
	Totalt kommun	Tätort	Landsbygd	Totalt kommun	Tätort	Landsbygd	Totalt kommun	Tätort	Landsbygd
Vingåker	8 919	4 517	4 402	9 151	4 743	4 408	232	226	6
Gnesta	10 513	5 679	4 834	11 019	6 016	5 003	506	337	169
Nyköping	53 508	35 703	17 805	55 467	37 022	18 445	1959	1319	640
Oxelösund	11 551	10 995	556	12 037	11 484	553	486	489	-3
Flen	16 242	6 506	9 736	16 864	6 829	10 035	622	323	299
Katrineholm	33 268	23 058	10 210	34 133	23 996	10 137	865	938	-73
Eskilstuna	100 923	83 547	17 376	104 709	86 533	18 176	3786	2986	800
Strängnäs	33 878	19 740	14 138	35 045	20 633	14 412	1167	893	274
Trosa	11 864	9 057	2 807	12 916	9 670	3 246	1052	613	439
<b>Totalt</b>	<b>280 666</b>	<b>198 802</b>	<b>81 864</b>	<b>291341</b>	<b>206 926</b>	<b>84415</b>	<b>10675</b>	<b>8124</b>	<b>2551</b>

## Företagsstatistik

I företagsstatistiken görs en jämförelse mellan 2014 och 2016 när det gäller företag på landsbygden i respektive kommun. De första tre tabellerna gäller befintliga företag, den sista gäller nystartade företag.

Arbetsställen som helt saknar koordinater, på grund av ofullständiga adresser och brister i kopplingen mellan adress och fastighet, har inte varit möjliga att hitta och går därför inte att redovisa i statistiken. De finns i siffrorna över ”restförda”.

Företagsstatistiken är inte uppdelad på kön då denna variabel i kombination med de fåtaliga företag det handlar om på de mindre orterna innebär problem av sekretesskaraktär.

### Befintliga företag totalt och varav landsbygd och restförda i respektive kommun

#### 2014

Kommun	1-9 anställda				10-49 anställda				50+ anställda			
	Totalt kommun	Tätort	Landsbygd	Restförda	Totalt kommun	Tätort	Landsbygd	Restförda	Totalt kommun	Tätort	Landsbygd	Restförda
Vingåker	471	176	254	41	40	25	15	0	8	5	3	0
Gnesta	716	259	408	49	47	36	8	3	8	7	1	0
Nyköping	2529	1398	927	204	367	285	75	7	74	65	9	0
Oxelösund	316	260	43	13	46	38	8	0	12	12	0	0
Flen	909	216	641	52	100	58	36	6	15	9	6	0
Katrineholm	1470	745	627	98	203	156	44	3	37	35	2	0
Eskilstuna	3881	2679	1033	169	539	467	54	18	149	132	17	0
Strängnäs	1850	875	859	116	163	114	44	5	36	26	7	3
Trosa	709	456	223	30	65	55	8	2	9	9	0	0
<b>Totalt</b>	<b>12851</b>	<b>7064</b>	<b>5015</b>	<b>772</b>	<b>1570</b>	<b>1234</b>	<b>292</b>	<b>44</b>	<b>348</b>	<b>300</b>	<b>45</b>	<b>3</b>

#### 2016

Kommun	1-9 anställda				10-49 anställda				50+ anställda			
	Totalt kommun	Tätort	Landsbygd	Restförda	Totalt kommun	Tätort	Landsbygd	Restförda	Totalt kommun	Tätort	Landsbygd	Restförda
Vingåker	465	160	259	46	46	30	16	0	9	5	4	0
Gnesta	724	253	408	63	47	37	7	3	10	8	2	0
Nyköping	2575	1441	911	223	385	298	77	10	76	62	13	1
Oxelösund	301	243	37	21	50	39	9	2	11	11	0	0
Flen	892	216	614	62	99	53	40	6	14	10	4	0
Katrineholm	1439	737	609	93	212	163	45	4	41	39	2	0
Eskilstuna	3825	2591	1038	196	565	492	57	16	162	140	21	1
Strängnäs	1816	853	840	123	157	109	41	7	38	26	8	4
Trosa	691	435	221	35	65	55	7	3	11	11	0	0
<b>Totalt</b>	<b>12728</b>	<b>6929</b>	<b>4937</b>	<b>862</b>	<b>1626</b>	<b>1276</b>	<b>299</b>	<b>51</b>	<b>372</b>	<b>312</b>	<b>54</b>	<b>6</b>

### Ökning/minskning mellan åren 2014-2016

Kommun	1-9 anställda				10-49 anställda				50+ anställda			
	Totalt kommun	Tätort	Landsbygd	Restförda	Totalt kommun	Tätort	Landsbygd	Restförda	Totalt kommun	Tätort	Landsbygd	Restförda
Vingåker	-6	-16	5	5	6	5	1	0	1	0	1	0
Gnesta	8	-6	0	14	0	1	-1	0	2	1	1	0
Nyköping	46	43	-16	19	18	13	2	3	2	-3	4	1
Oxelösund	-15	-17	-6	8	4	1	1	2	-1	-1	0	0
Flen	-17	0	-27	10	-1	-5	4	0	-1	1	-2	0
Katrineholm	-31	-8	-18	-5	9	7	1	1	4	4	0	0
Eskilstuna	-56	-88	5	27	26	25	3	-2	13	8	4	1
Strängnäs	-34	-22	-19	7	-6	-5	-3	2	2	0	1	1
Trosa	-18	-21	-2	5	0	0	-1	1	2	2	0	0
<b>Totalt</b>	<b>-123</b>	<b>-135</b>	<b>-78</b>	<b>90</b>	<b>56</b>	<b>42</b>	<b>7</b>	<b>7</b>	<b>24</b>	<b>12</b>	<b>9</b>	<b>3</b>

## Nystartade företag, totalt och varav landsbygd och restförda i respektive kommun

Kommun	2014				2016				Förändring			
	Totalt kommun	Tätort	Landsbygd	Restförda	Totalt kommun	Tätort	Landsbygd	Restförda	Totalt kommun	Tätort	Landsbygd	Restförda
Vingåker	63	25	32	6	58	23	28	7	-5	-2	-4	1
Gnesta	114	36	66	12	101	35	59	7	-13	-1	-7	-5
Nyköping	393	211	143	39	433	225	157	51	40	14	14	12
Oxelösund	54	51	3	0	52	47	0	5	-2	-4	-3	5
Flen	96	24	65	7	120	33	76	11	24	9	11	4
Katrineholm	209	107	81	21	190	106	66	18	-19	-1	-15	-3
Eskilstuna	549	422	101	26	543	391	122	30	-6	-31	21	4
Strängnäs	292	142	124	26	250	116	118	16	-42	-26	-6	-10
Trosa	95	64	27	4	71	47	22	2	-24	-17	-5	-2
<b>Totalt</b>	<b>1865</b>	<b>1082</b>	<b>642</b>	<b>141</b>	<b>1818</b>	<b>1023</b>	<b>648</b>	<b>147</b>	<b>-47</b>	<b>-59</b>	<b>6</b>	<b>6</b>

## **Bilaga 4 Uppföljning och utvärdering**

Enligt regeringsuppdraget ska RSP utformas så att det är möjligt för varje län att följa upp och utvärdera genomförandet av programmet kontinuerligt under programtiden. I Södermanland arbetas en årlig handlingsplan för RSP fram. Handlingsplanen innehåller länets planerade insatser kopplade till RSP och den följs upp efter årets slut inför rapporteringen till Tillväxtverket.

### **Redovisning till Tillväxtverket**

I januari varje år ska regionen redovisa genomförda insatser och uppnådda resultat till Tillväxtverket som har i uppdrag att sammanställa och redovisa hur länen genomför sina respektive RSP. Tillväxtverket rapporterar i sin tur till Näringsdepartementet hur serviceprogrammen fortskrider. Slutredovisning av hela programmet kommer att ske till Tillväxtverket efter programtidens slut.

Länsstyrelsen i Södermanlands län ger årligen ut ett stort antal rapporter och publikationer som samlas i Länsstyrelsens publikationsarkiv.

Rapporter och andra publikationer kan hämtas på följande webbadress:  
[www.lansstyrelsen.se/sodermanland/sv/publikationer](http://www.lansstyrelsen.se/sodermanland/sv/publikationer)



LÄNSSTYRELSEN  
Södermanlands län

[www.lansstyrelsen.se/sodermanland](http://www.lansstyrelsen.se/sodermanland)