



[Webbversion](#) | [PDF-version](#) | [Dela](#) | [Prenumerera](#)

Det närmar sig jul och nyår - ett utmärkt tillfälle att berätta lite om vad som hänt i länet under året! I detta nyhetsbrev kan du läsa om projekt som genomförs för att gynna särskilda arter och även om några nya kunskapsunderlag som länsstyrelsen tagit fram. Med god kunskap om naturen har vi bättre möjlighet att göra rätt insats på rätt plats i landskapet. Alla bidrag och alla aktörer är viktiga om vi ska hejda förlusten av biologisk mångfald.

Läs mer om grön infrastruktur på [länsstyrelsens webbsida](#)

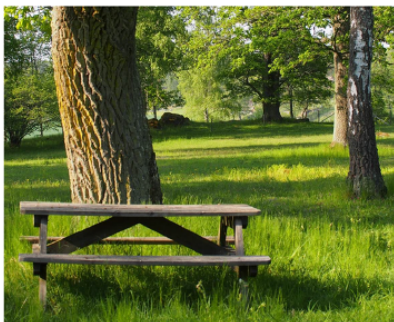
Vi önskar alla en riktigt god jul och gott nytt år!

Nya underlag om friluftsliv



Friluftsliv – tillgång till natur

Fördjupning till Regional handlingsplan för grön infrastruktur i Södermanlands län



Länsstyrelsen har samlat och tagit fram nya övergripande kartunderlag om friluftsliv. Bland annat finns kartor som visar bedömd allemansrättslig tillgänglighet och skyddade områden av betydelse för friluftslivet. Kartunderlagen finns presenterade i en rapport och de finns även inlagda i tjänsten webbGIS.

[Rapporten Friluftsliv – tillgång till natur](#)

[Länk till kartverktyget i webbGIS](#)

[Länk till Mål för friluftslivet](#)

Ett projekt för att gynna vilda pollinatörer och pollinering har nyligen avslutats med goda resultat! Blommande kantzoner har skapats på ett antal gårdar i Husby-Oppunda norr om Nyköping.

Inventeringar av insekter i de nyanlagda kantzonerna visar på en betydligt ökad förekomst av pollinerare och fjärilar. Inom projektet har ett flertal rådgivningar och utbildningstillfällen genomförts och informationstavlor har satts upp bredvid kantzonerna. Intresse finns för att utöka arbetet till ytterligare gårdar i trakten. Projektet har genomförts av Husby-Oppunda Årdala biotopförening.

[Läs mer om projektet](#)

[Läs mer om vilda pollinatörer](#)

Foto: Jaqueline Hellsten



Inventering av sandbarrskogar

För att öka kunskapen om naturvärden i sandbarrskogar har länsstyrelsen under året inventerat ett stort antal områden runt om i länet.

Naturtypen sandbarrskogar är en prioriterad naturtyp enligt den nationella strategin för formellt skydd av skog. Tidigare har kunskapsläget kring denna naturtyp varit låg, men i och med denna inventering har vi fått en tydligare bild av vilka naturvärden som finns. I arbetet framåt kommer länsstyrelsen att förmedla de nya kunskaperna ut till markägarna och förhoppningsvis kan detta leda till ett mer anpassat skogsbruk eller någon typ av formellt skydd där detta är nödvändigt. Medel för inventeringarna kommer från Naturvårdsverket.

Kontaktperson fredrik.enoksson@lansstyrelsen.se



Knärot, grönpyrola, motaggsvamp och lakritsmusseron är exempel på arter som trivs i sandbarrskogar. Foto: Fredrik Enoksson, Länsstyrelsen

Grönplanering i kommunerna

Resultaten är nu klara från den kommunenkät om grönplanering som Länsstyrelsen skickade ut i somras.

Svaren visar att nästan alla kommuner har styrdokument som behandlar biologisk mångfald medan drygt hälften har styrdokument som behandlar ekosystemtjänster, grön infrastruktur, vattenmiljöer och friluftsliv. Knappt hälften av kommunerna behandlar tätortsnära natur och endast en kommun behandlar invasiva arter i styrdokument. Ingen kommun tar upp pollinering. Grönstrukturen behandlas oftast i översiktsplanen. Fyra kommuner har gjort fördjupningar i grönplaner eller motsvarande.

Drygt hälften av kommunerna uppger att de använder den regionala handlingsplanen för grön infrastruktur i sitt arbete.

Det är stor spridning i omfattning och ambitionsnivå hos de olika kommunerna. Den nya [vägledningen om grönplanering](#) från Boverket och Naturvårdsverket, som är riktad till kommunerna, kan vara ett bra stöd för de kommuner som vill utveckla sina styrdokument.

Ökad samverkan ska gynna flodkraften

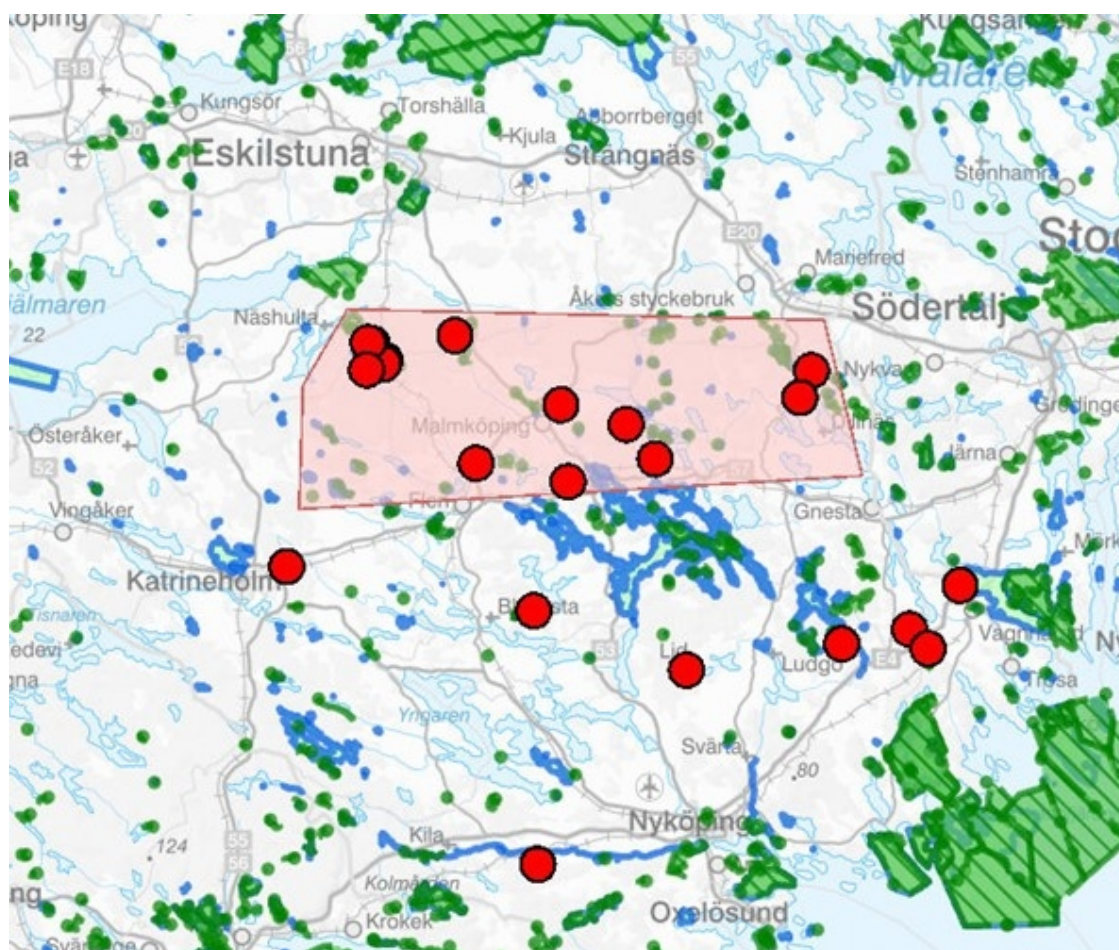
Flodkräftan är den enda inhemska limniska kräftan i Sverige. Arten är akut hotad och på fortsatt tillbakagång på grund av den invasiva amerikanska signalkräftan och den kräftpest som denna sprider. Länsstyrelsen arbetar med ett åtgärdsprogram för bevarande av arten.



Flodkräftor är generellt dåliga på att sprida sig till nya vatten och det är viktigt att ta hänsyn till spridningskorridorer med tätt belägna sjöar och vattendrag inom arbetet med grön (blå) infrastruktur. I centrala delarna av Södermanlands län föreslås ett fokusområde för förvaltning av flodkräfta. Här planeras diskussioner med markägare för att se över möjligheterna att samverka kring etablering av flodkräfta i fler sjöar inom området. Detta för att skapa en större sammanhängande population där naturlig spridning är möjlig.

Kontaktperson alexander.gustavsson@lansstyrelsen.se

Illustration: Maj Persson



Fokusområde för förvaltning av flodkräfta (rosa polygon). Röda prickar visar populationer av flodkräfta (från 1997-2022). Gröna områden är naturreservat, blå är Natura 2000.

Välbesökt temadag om vardagsnära natur

Den 22 september samlades ett stort gäng från länets kommuner, regionen och länsstyrelsen på en temadag i Malmköping där fokus var den vardagsnära naturen i planeringen. Syftet med dagen var att diskutera hur vi

kan stärka olika värden i naturen samtidigt, till exempel biologisk mångfald, friluftsliv och pollinering.

Några kommuner presenterade hur de jobbar med grönplanering och praktisk naturvård och Region Sörmland berättade om sitt arbete med grön- och blåstrukturer. Länsstyrelsen informerade om grön infrastruktur, friluftsliv, pollinering och invasiva arter. Under en workshop utomhus fick alla möjlighet att diskutera praktiska exempel.

Har du idéer eller tankar om hur vi kan stärka samarbetet kring naturvård i länet? Kontakta länsstyrelsen!

Vill du veta mer om grön infrastruktur?

Gå in på Länsstyrelsens webbplats www.lansstyrelsen.se/sodermanland eller kontakta Trine Haugset, samordnare för Länsstyrelsens arbete med grön infrastruktur, trine.haugset@lansstyrelsen.se



Materialet om Grön infrastruktur är framtaget av länsstyrelserna och Naturvårdsverket.

Länsstyrelsen i Södermanlands län, 611 86 Nyköping

Telefon: 010-223 40 00

E-post: sodermanland@lansstyrelsen.se

Webbplats: lansstyrelsen.se/sodermanland

Följ oss



[Dela utskicket](#) | [Integritetspolicy](#) | [Avregistrera](#)